

Nieuwegein



gemeente Houten



Notitie beleidsregel evenementen recreatieterrein Laagraven

Datum 20 februari 2012

Auteur Monique ten Dam (gemeente Houten)
Jeroen de Jong (gemeente Nieuwegein)

Versie 1.3

Inhoudsopgave

Inhoudsopgave	2	
1	Achtergrond recreatieterrein Laagraven	4
1.1	Eigendom recreatieterrein	4
1.2	Exploitant recreatieterrein	4
1.3	Grondgebied recreatieterrein	4
1.4	Bestemmingsplan Laagraven	5
1.5	Evenementen op het recreatieterrein	5
1.6	Bestuurlijk overleg evenementen op het recreatieterrein	5
1.7	Evenementen beleidsplan Down Under exploitant	5
1.8	Afstemming inhoud beleidsregel	6
2	Juridisch kader	7
2.1	Beleidsregels en relevante wet- en regelgeving	7
3	Risicoanalyse evenementen	9
3.1	Risicoscan	9
3.2	Toepassen risicoscan bij evenementen	9
4	Specifieke voorwaarden	10
4.1	Maximum aantal en soorten evenementen	10
4.2	Maximum aantal bezoekers per evenement	11
4.3	Evenementenkalender	11
4.4	Samenloop	12
4.5	Veiligheidsplan	12
4.6	Verkeer	12
4.6.1	Ligging tussen drukke wegen	12
4.6.2	Vergelijking met strandseizoen - piekcapaciteit	12
4.6.3	Parkeercapaciteit	13
4.7	Geluid	13
4.8	Milieu	13
4.8.1	Bescherming ecologische verbindingzone	13
4.8.2	Drijfvuil	13
4.8.3	Waterlozingen	13
4.8.4	Lichthinder	14
4.9	Gezondheidszorg	14
4.10	Openbare orde	14
4.10.1	Particuliere beveiliging	14
4.10.2	Werkafspraken Openbaar Ministerie-Politie (naleving Opium- en Wapenwet)	14

4.10.3	Afbakening terrein	15
4.11	Waterongevallen	15
4.12	Brandveiligheid	15
5	Procedures	16
5.1	Melding evenement Zuidterrein (gemeente Nieuwegein)	16
5.2	Melding evenement Noordterrein (gemeente Houten)	16
5.3	Vergunningplichtig evenement Zuidterrein (gemeente Nieuwegein)	17
5.4	Vergunningplichtig evenement Noordterrein (gemeente Houten)	17
5.5	Vergunningplichtig evenement gehele recreatieterrein	17
	Bijlage 1: Overzichtskaart	19
	Bijlage 2: Beleidsregel evenementen recreatieterrein Laagraven	20
	Bijlage 3: Aanvraagformulier evenementenvergunning	21
	Bijlage 4: Inhoud Veiligheidsplan	22

1 Achtergrond recreatieterrein Laagraven

In de jaren 70 en 80 van de vorige eeuw heeft ontzanding plaatsgevonden van het noordelijke deel van het terrein Laagraven, net ten zuiden van de A12 bij Lunetten. Na die ontzanding is er een plas ontstaan van circa 10ha groot, de Veilingplas. In de jaren 90 van de vorige eeuw heeft ten zuiden van deze plas wederom ontzanding plaats gevonden, wat een tweede plas heeft opgeleverd. Tussen 2006 en 2009 is er door het Recreatieschap Stichtse Groenlanden gewerkt aan de realisatie van een recreatieterrein rondom deze plas. Dit heeft geresulteerd in een recreatiegebied van 44ha groot bestaande uit twee deelgebieden: Het Noordterrein en het Zuidterrein. Op het gebied bevinden zich twee plassen (de Veilingplas ook wel de Noordplas genoemd en de Zuidplas). Het Noordterrein is ingericht als natuur-, wandel- en visterrein, Het Zuidterrein is ingericht als strandbad met een horecagebouw en een teleskibaan. In totaal is er op het recreatieterrein ruimte voor 6500 recreanten op dagbasis, met een momentcapaciteit van 5000 bezoekers, waarvan 3000 strandgasten. Het recreatiegebied heeft de beschikking over een parkeergelegenheid voor 650 auto's (de parkeergelegenheid bevindt zich bij het Noordterrein). Een overzichtskaart van het gebied is opgenomen als bijlage 1 bij deze notitie.

In juli 2009 is het gehele recreatieterrein overgedragen aan een exploitant die het recreatieterrein verder heeft ontwikkeld en exploiteert. Het recreatieterrein is ingericht in Australische stijl (waaronder een horecapaviljoen) en draagt de naam 'Down Under'.

1.1 Eigendom recreatieterrein

De grond van het recreatieterrein is in eigendom van het Recreatieschap Stichtse Groenlanden. Het recreatieschap is een samenwerkingsverband tussen de gemeenten De Bilt, Houten, Lopik, Maarssen, Nieuwegein, Utrecht, Woerden en IJsselstein en de Provincie Utrecht. Het recreatieschap vormt samen met drie andere recreatieschappen de uitvoeringsorganisatie Recreatie Midden Nederland.

1.2 Exploitant recreatieterrein

De overdracht van het recreatieterrein door het Recreatieschap Stichtse Groenlanden aan de exploitant Houten Gein heeft plaatsgevonden door middel van het vestigen van een recht van erfpacht op het recreatieterrein Laagraven. De exploitant mag, met toestemming van het recreatieschap, zaken oprichten en is vrij om te ondernemen binnen de voorwaarden van de erfpachtovereenkomst en de gebruiksovereenkomst zoals deze zijn afgesloten op 25 juni 2009.

1.3 Grondgebied recreatieterrein

Het recreatieterrein bevindt zich binnen de grenzen van twee gemeenten. Het Noordterrein ligt in de gemeente Houten, het Zuidterrein ligt in de gemeente Nieuwegein.

1.4 Bestemmingsplan Laagraven

Aangezien de recreatieve ontwikkeling van het recreatiegebied plaats vond binnen twee gemeenten is besloten tot een gezamenlijk bestemmingsplan door beide gemeenten. De samenwerking was erop gericht om gezamenlijk in Laagraven een gedifferentieerd aanbod aan (dag)recreatieve voorzieningen tot stand te brengen. Deze samenwerking heeft geresulteerd in twee identieke bestemmingsplannen voor het gebied. In 2001 en 2002 hebben gedeputeerde staten de bestemmingsplannen goedgekeurd. De gemeente Nieuwegein is, in verband met de wettelijke herzieningstermijn, eind 2010 begonnen met de procedure tot herziening van het bestemmingsplan. De gemeente Houten zal in 2012 starten met de procedure tot herziening van het bestemmingsplan.

1.5 Evenementen op het recreatieterrein

Bij de overdracht van het recreatieterrein aan de exploitant heeft onder meer de mogelijkheid tot het organiseren van evenementen op het recreatieterrein een rol gespeeld. Onder andere de gedachte dat exploitatie van het terrein rendabel moet zijn voor een ondernemer, heeft ertoe geleid dat in de gebruiksovereenkomst diverse bepalingen zijn opgenomen over het gebruik van het recreatieterrein voor evenementen.

1.6 Bestuurlijk overleg evenementen op het recreatieterrein

Op 12 november 2010 heeft er een bestuurlijk overleg plaatsgevonden over evenementen op het recreatieterrein. De burgemeesters van beide gemeenten, de directeur van Recreatie Midden-Nederland en adviseurs van de drie deelnemende partijen waren hierbij aanwezig. In dit overleg zijn de volgende afspraken gemaakt:

- In het vroege voorjaar van 2011 wordt een algemene beleidslijn voor evenementen bestuurlijk vastgesteld.
- De notitie bevat in ieder geval:
 - De procedure bij een evenement verspreid over het Noord- en Zuidterrein (mogelijk één coördinerende gemeente).
 - De uitvoering van de verkeersknip op de Waijensdijk/Ravensewetering.
 - De werkwijze om verkeersdruk (bijvoorbeeld in combinatie met het industrieterrein Laagraven) in de hand te houden.
 - De uitgangspunten voor het parkeerbeleid tijdens evenementen.
- De notitie wordt in ieder geval besproken met alle betrokkenen (onder andere de exploitant, politie, brandweer, recreatieschap).
- De notitie wordt afgestemd met de gemeente Utrecht, met name in verband met de nabijheid van Lunetten.

1.7 Evenementen beleidsplan Down Under exploitant

In november 2010 heeft de exploitant van het recreatieterrein een evenementenbeleidsplan opgesteld lopende van 2010 tot en met 2015. In dit plan worden door de exploitant de volgende randvoorwaarden gesteld aan te organiseren muziekfestivals:

- Beperking van de te organiseren festivals, te weten één in de winterperiode, één in het voorjaar en wellicht één in het najaar.
- Maximaal aantal bezoekers 6.500 – 7.500 (dezelfde orde van grootte als het aantal bezoekers op een mooie zomerdag).
- Een organisatie die zich heeft bewezen in het verleden en een CV kan overleggen.
- Een organisatie die kwaliteit en veiligheid hoog in het vaandel heeft.
- Vanwege continuïteit en bekendheid voorkeur voor een jaarlijks terugkerend evenement.

1.8 Afstemming inhoud beleidsregel

De inhoud van deze notitie evenals de beleidsregel zelf (zie bijlage 2) zijn tot stand gekomen middels nauwe samenwerking tussen de gemeente Houten en de gemeente Nieuwegein. Bij het tot stand komen van de beleidsregel zijn de volgende disciplines betrokken:

- Politie;
- Brandweer;
- Vergunningverlening;
- Milieu/duurzaamheid;
- Verkeer;
- Brandveiligheid;
- Handhaving;
- Openbare Orde en Veiligheid.

De concepten van deze beleidsregel zijn besproken met de verschillende beleidsafdelingen, Recreatie Midden Nederland, de exploitant van het recreatieterrein en de beide burgemeesters van de gemeente Houten en Nieuwegein.

2 Juridisch kader

In de Gemeentewet is bepaald dat de burgemeester belast is met het toezicht op evenementen en met de uitvoering van hierop betrekking hebbende verordeningen.¹ Op grond van dit artikel is in de Algemene Plaatselijke Verordening (APV) opgenomen dat de burgemeester besluiten neemt op aanvragen voor een evenementenvergunning.^{2,3} Een dergelijke vergunning kan worden geweigerd in het belang van:^{4,5}

- de openbare orde;
- de openbare veiligheid;
- de volksgezondheid;
- de bescherming van het milieu.

In de APV van de gemeente Houten zijn naast de algemene weigeringsgronden bovendien de volgende weigeringsgronden voor een evenementenvergunning opgenomen:

Een vergunning kan worden geweigerd indien:

- onevenredig veel beslag wordt gelegd op de gemeentelijke diensten of hulpdiensten;
- de aard van het evenement zich niet verdraagt met het karakter of de bestemming van de gevraagde locatie.

2.1 Beleidsregels en relevante wet- en regelgeving

In de Algemene wet bestuursrecht (Awb) is bepaald dat een bestuursorgaan beleidsregels kan vaststellen met betrekking tot een hem toekomende bevoegdheid⁶. Aangezien de burgemeester bevoegd is te besluiten op een aanvraag voor een evenementenvergunning, is de burgemeester ook bevoegd tot het vaststellen van een beleidsregel die hier betrekking op heeft.

De inhoud van deze beleidsregel is gebaseerd op en begrensd door (onder andere, maar met name):

- De Awb:
Hierin worden onder andere regels gesteld over de wijze van indienen van een aanvraag, de termijn voor het nemen van besluiten, het gelegenheid geven tot het indienen van zienswijzen tegen een voorgenomen vergunningverlening en bekendmaking en publicatie.

¹ Artikel 174, lid 1 en 2, Gemeentewet

² Artikel 2:25, Algemene Plaatselijke Verordening gemeente Houten, 1-2-2011, kenmerk 2010, 11;

³ Artikel 2:25, Algemene Plaatselijke Verordening gemeente Nieuwegein, 1-1-2011, kenmerk 2010-257

⁴ Artikel 1:8 j° artikel 2:25 lid 2, Algemene Plaatselijke Verordening gemeente Houten, 1-2-2011, kenmerk 2010, 11

⁵ Artikel 1:8, Algemene Plaatselijke Verordening gemeente Nieuwegein, 1-1-2011, kenmerk 2010-257

⁶ Artikel 4:81, Algemene wet bestuursrecht

- De Wet milieubeheer (Wm):
De wet geeft onder andere geluidsnormen voor inrichtingen, waaronder horecabedrijven.
- De APV gemeente Houten en Nieuwegein:
De APV stelt weigeringsgronden voor een vergunning (en daarmee ook de mogelijkheid tot het stellen van voorschriften voor deze gronden).
- Beleidsregels (grote) evenementen, gemeente Houten:
Deze beleidsregels, op 12 juni 2007 vastgesteld door de burgemeester van de gemeente Houten, geven houvast voor het efficiënt en eenduidig behandelen van aanvragen voor evenementenvergunningen in de gemeente Houten.
- Protocol gezondheidkundige advisering publieksevenementen:
Dit protocol is vastgesteld door het directeurenoverleg GGD in april 2009 en vormt de basis op grond waarvan adviezen worden uitgebracht op het gebied van gezondheidszorg bij publieksevenementen.
- Handreiking Brandbeveiligingsvoorschriften voor Evenementen:
Deze handreiking is vastgesteld door de Veiligheidsregio Utrecht in 2007 en behelst onder andere de voorschriften op basis waarvan adviezen worden uitgebracht op het gebied van brandbeveiliging bij evenementen.

3 Risicoanalyse evenementen

Sinds de invoering van de Wet op de Veiligheidsregio's in oktober 2010 is het uitvoeren van een risicoanalyse voor een evenement door de gemeente verplicht. In de Veiligheidsregio Utrecht wordt hiervoor gebruik gemaakt van een risicoscan.

3.1 Risicoscan

De van nature subjectieve inschatting van de risico's kan worden geobjectiveerd door de standaardaspecten van een evenement (het publieksprofiel, ruimteprofiel en activiteitenprofiel) te duiden. De duiding van de profielen geeft een goed inzicht in de aard en omstandigheden van het evenement en de daarbij behorende kans op calamiteiten. De informatie voor de vaststelling van de profielen blijkt uit het aanvraagformulier.

De risicoscan is een invulmodel (computermodel) waarbij op basis van waardering van indicatoren de mate van risico van de profielen wordt berekend. De indicatoren kunnen afhankelijk van het daarmee gepaard gaande risico een score van 0 tot 5 punten opleveren. Zo zal een evenement met een beperkt bezoekersaantal lager scoren op die indicatie dan een evenement met een zeer hoog bezoekersaantal. De optelsom van alle waarderingen van indicatoren leidt tot een uitkomst in termen van een evenementencategorie. In onderstaande tabel staan de drie gehanteerde categorieën.

Categorie A	Evenementen met laag risico, waarbij sprake is van een beperkte impact op de omgeving en een geringe capaciteit van hulpdiensten is vereist.
Categorie B	Evenementen met een verhoogd risico, waarbij sprake is van een verhoogde impact op de omgeving en extra capaciteit van de hulpdiensten is vereist.
Categorie C	Risicovolle evenementen, waarbij sprake is van een grote impact op de omgeving en extra capaciteit van de hulpdiensten is vereist.

3.2 Toepassen risicoscan bij evenementen

Door het invullen van het computermodel kan de categorie van een evenement bepaald worden. Deze categorisering is bepalend voor (de zwaarte van) het te volgen adviestraject door de hulpdiensten. Daarnaast zal deze categorisering medebepalend zijn voor de specifieke voorwaarden die in de vergunning worden gesteld aan een evenement.

4 Specifieke voorwaarden

Zoals gesteld in hoofdstuk 2 is deze beleidsregel gebaseerd en begrensd door beleid- en regelgeving. Daar waar voor het recreatieterrein Laagraven wordt afgeweken van beleid- en regelgeving, wordt dit in deze paragraaf aangegeven. Bovendien worden verwijzingen gemaakt naar vigerende regelgeving daar waar van toepassing. Naast deze wettelijke bepalingen en vigerende regelgeving liggen aan deze beleidsregel een aantal uitgangspunten ten grondslag. De beleidsregel zelf is opgenomen als bijlage 2 bij deze notitie.

De beleidsregel:

- schept duidelijkheid over procedures, termijnen, rechten en plichten voor de exploitant van het recreatieterrein Down Under, organisatoren van evenementen, omwonenden en overige betrokken partijen, bereikt door transparantie en overzichtelijkheid;
- voorkomt dat er evenementen niet vergund, onveilig of onordelijk plaats vinden.
- maakt het mogelijk grotere evenementen goed voor te bereiden door de exploitant, de organisator en overige betrokken partijen;
- kan rekenen op acceptatie van alle betrokkenen;
- is helder, uitvoerbaar, controleerbaar en handhaafbaar;
- is een balans tussen ordelijkheid en veiligheid enerzijds en kwalitatieve en uitvoerbare evenementen anderzijds.

In onderstaande paragrafen worden per onderwerp de specifieke voorwaarden geschetst waaraan een evenement op het recreatieterrein Laagraven aan moet voldoen.

4.1 Maximum aantal en soorten evenementen

Zoals aangegeven in paragraaf 1 zijn voor het recreatieterrein twee (identieke) bestemmingsplannen van kracht. Zowel het Noordterrein (gemeente Houten) als het Zuidterrein (gemeente Nieuwegein) hebben de bestemming 'recreatie'. Gezien de omschrijving in het bestemmingsplan voor het Zuidterrein (intensieve recreatie) en de inrichting van dat terrein zijn evenementen die gerelateerd zijn aan intensieve recreatie en die gerelateerd zijn aan de inrichting van het terrein, niet in strijd met het bestemmingsplan. Hierbij moet worden gedacht aan evenementen die aan het water zijn gerelateerd, zoals wakeboarden.

Op het Noordterrein passen evenementen niet binnen de bestemming (extensieve recreatie) en zijn niet zonder meer toegestaan. Evenementen die niet passen binnen de bestemming worden gelimiteerd aan een maximum aantal van drie evenementen per jaar per terrein (dus drie evenementen per jaar op het Noordterrein en drie evenementen per jaar op het Zuidterrein (uitgezonderd watergerelateerde evenementen)).

Naast de beperking in aantal evenementen is het bestemmingsplan beperkend in het soort evenementen dat plaats mag vinden. Het bestemmingsplan verbiedt het gebruik van gronden ten behoeve van gemotoriseerde sporten, zoals motorcross, karting, jetskiën, schieten, modelvliegen enzovoort en het gebruik van gronden ten behoeve van bioscopen, discotheken en jongerencentra⁷.

Naast bovengenoemde beperkingen geldt ook een beperking van het aantal evenementen aan de hand van de risicocategorisering zoals weergegeven in Hoofdstuk 3. In verband met de capaciteit van hulpdiensten en de druk op de omgeving (onder andere verkeers- en milieuaspecten), wordt het maximale aantal evenementen in categorie C bepaald op 1 per jaar. Dit maximum geldt voor het gehele terrein.

Alle voorgaande beperkingen samenvattend, gelden de volgende maximum aantallen en soorten evenementen:

- Zuidterrein:
Op het Zuidterrein zijn onbeperkt (niet gemotoriseerde) watersportevenementen mogelijk. Naast deze evenementen zijn bovendien maximaal drie (niet water gerelateerde) evenementen per jaar mogelijk. Evenementen met gemotoriseerde sport, bioscopen, discotheken en jongerencentra zijn niet toegestaan.
- Noordterrein:
Op het Noordterrein zijn maximaal drie evenementen per jaar mogelijk. Evenementen met gemotoriseerde sport, bioscopen, discotheken en jongerencentra zijn niet toegestaan.
- Waarvan het maximum aantal evenementen in de C categorie 1 per kalenderjaar bedraagt. Dit maximum geldt voor het gehele recreatieterrein.

4.2 Maximum aantal bezoekers per evenement

Het maximum aantal bezoekers per evenement is moeilijk exact te definiëren. Om het maximum aantal te definiëren zal per evenementenvergunning maatwerk geleverd worden. Het aantal hangt bijvoorbeeld af van de inrichting van het evenemententerrein (aantal en grootte van tenten, podia, kraampjes, enzovoort) maar ook van het type bezoekers. Het recreatieterrein is in principe ingericht als een terrein waar 6500 recreatieplaatsen zijn, waarvan het zwemstrand aan de Zuidplas een capaciteit kent van 3000 bezoekers⁸. Deze aantallen zijn gebaseerd op de fysieke inrichting van het terrein en de infrastructuur rondom het terrein ((berekende) capaciteit van de wegen, parkeervoorzieningen en dergelijke). Deze richtlijn wordt ook gehanteerd voor evenementen:

- Zuidterrein
Het maximum aantal bezoekers op enig moment per evenement bedraagt 3000.
- Noordterrein
Het maximum aantal bezoekers op enig moment per evenement bedraagt 3500.

4.3 Evenementenkalender

In de gemeente Houten is bepaald dat een lokale evenementenkalender van toepassing is⁹. Evenementen op het Noordterrein moeten volgens dit beleid uiterlijk 1

⁷ Artikel 14, lid 1, Bestemmingsplan Laagraven Oost en artikel 5, lid 8, Bestemmingsplan Laagraven Oost

⁸ Inschrijfleidraad Recreatieschap Stichtse Groenlanden

⁹ Artikel 3, Beleidsregule (grote) evenementen, gemeente Houten

december in het voorafgaande jaar worden aangemeld bij de gemeente om op de kalender te komen.

4.4 Samenloop

Het is slechts toegestaan één evenement tegelijk op het recreatieterrein te organiseren. Voor een tweede evenement zal geen vergunning worden verleend. Daarbij geldt dat een evenement dat tegelijkertijd op zowel het Noordterrein als op het Zuidterrein wordt gehouden ook als één evenement wordt aangemerkt. De samenloopregeling is dan niet van toepassing.

4.5 Veiligheidsplan

Een organisator van een evenement blijft altijd zelf verantwoordelijk en aansprakelijk voor de veiligheid van de bezoekers en een ordelijk verloop van het evenement. Om deze verantwoordelijkheid tot uiting te brengen is in een aantal gevallen een veiligheidsplan noodzakelijk. In een veiligheidsplan stelt de organisator zichzelf ten doel de veiligheid van publiek, medewerkers, omstanders en publieke eigendommen te waarborgen. Bij het organiseren van een B of C categorie evenement is een veiligheidsplan verplicht en zal deze deel uit moeten maken van de vergunningsaanvraag. Een verplichte inhoud voor het veiligheidsplan is opgenomen als bijlage 4 bij deze notitie. Het veiligheidsplan zal in ieder geval moeten bestaan uit de punten zoals omschreven in deze bijlage.

4.6 Verkeer

4.6.1 Ligging tussen drukke wegen

Het recreatieterrein ligt ingesloten tussen de N409, N408 en de A12 en A27. Via twee met verkeersregelinstallaties geregelde kruisingen is het gebied bereikbaar voor autoverkeer. Voor fietsverkeer is het vanaf vier zijden bereikbaar, deels met ongelijkvloerse kruisingen. Deze goede toegankelijkheid voor fietsverkeer vormt een kans om bij evenementen het autogebruik te verminderen. Bij een evenement kan extra beveiliging ter hoogte van de fietsbrug over de A12 noodzakelijk zijn. Afsluiting van de fietsbrug kan bij C categorie evenementen als voorwaarde worden gesteld. Dit laatste in overleg met de gemeente Utrecht.

Door de beperkte ontsluiting voor autoverkeer is de bereikbaarheid per auto en hulpdiensten bij evenementen een aandachtspunt. Het kan noodzakelijk zijn om bij grote evenementen de toegankelijkheid voor autoverkeer verder te sturen. Om hinder voor het nabijgelegen bedrijventerrein Liesbosch te beperken kan tijdens evenementen in de categorie B of C een tijdelijke verkeersknip worden ingesteld ter hoogte van de Ravensewetering. De Ravensewetering zal in die gevallen uitsluitend gebruikt mogen worden voor pendelbusvervoer, hulpdiensten en het wegbrengen/ophalen van bezoekers (een zogenaamde Kiss & Ride). Het personenverkeer kan dan via de N409/Koppeldijk afgewikkeld worden. Hier is ook voldoende bufferruimte aanwezig om tijdelijk langzaam rijdend verkeer te accommoderen.

4.6.2 Vergelijking met strandseizoen - piekcapaciteit

Tijdens een piekdag in het zomerseizoen komen verspreid over de dag gemiddeld 975 personenauto's naar de plas Laagraven (berekening Recreatie Midden Nederland). Het parkeerterrein heeft voor evenementen een capaciteit van circa 500 personenauto's. In opdracht van de provincie Utrecht is uitgerekend wat er gebeurt als

deze personenauto's massaal het terrein verlaten, als gevolg van de spreekwoordelijke onweersbui bij heldere hemel. Er ontstaat dan een wachtrij van ongeveer 200 personenauto's op de N409 (Utrechtseweg). Voor een zomerse piekdag wordt dit gegeven als aanvaardbaar beschouwd. Op niet-zomerse dagen liggen de intensiteiten wat anders, maar een incidenteel evenement zou een vergelijkbare wachtrij kunnen oproepen. Hiermee is de bovengrens voor de verkeersproductie gesteld. Mocht door de omvang van het evenement en de (boven)regionale uitstraling een grotere verkeersaantrekkende werking verwacht worden (dus meer dan 975 auto's per dag), dan is een vervoersplan noodzakelijk. In dit vervoersplan wordt aangegeven hoe om wordt gegaan met parkeren. Parkeren op afstand (Transferium Westraven) in combinatie met pendelbussen of parkeren op nabijgelegen weilanden is mogelijk. In dat geval zal de piek wel verspreid moeten worden, bijvoorbeeld door een afterparty aan te bieden.

4.6.3 Parkeercapaciteit

Het bij het recreatieterrein behorende parkeerterrein heeft een totale capaciteit voor circa 650 personenauto's. Uit de gebruiksovereenkomst die is afgesloten tussen de exploitant en het Recreatieschap Stichtse Groenlanden blijkt dat de exploitant er voor zorgt dat er altijd minimaal 150 parkeerplaatsen voor openbare dagrecreatie bruikbaar zijn. Gezien deze voorwaarde heeft het parkeerterrein ten behoeve van evenementen een capaciteit van 500 personenauto's. Wanneer meer dan 500 auto's op enig moment tijdens een evenement worden verwacht, dan is een vervoersplan noodzakelijk.

Wanneer het parkeerterrein tijdens een evenement gebruikt wordt ten behoeve van het evenement en dit ten koste gaat van de parkeercapaciteit, dan is een vervoersplan noodzakelijk (Hier kan bijvoorbeeld sprake van zijn wanneer een tent geplaatst wordt op (een deel van) het parkeerterrein waardoor er minder parkeerplaatsen gebruikt kunnen worden).

In een vervoersplan wordt aangegeven hoe om wordt gegaan met parkeren. Parkeren op afstand (Transferium Westraven) in combinatie met pendelbussen of parkeren op nabijgelegen weilanden is mogelijk. In dat geval zal de piek wel verspreid moeten worden, bijvoorbeeld door een afterparty aan te bieden.

4.7 Geluid

Voor evenementen op het recreatieterrein Laagraven gelden met betrekking tot geluidhinder de bepalingen uit de APV of indien het een inrichting betreft de bepalingen uit het Besluit algemene regels voor inrichtingen milieubeheer.

4.8 Milieu

4.8.1 Bescherming ecologische verbindingszone

Het Zuidterrein is onderdeel van een ecologische verbindingszone. Beschadigingen van het groen in deze zone moet worden voorkomen. Ook moeten olifantenpaadjes (afgekorte routes) in de ecologische zone onmogelijk worden gemaakt.

4.8.2 Drijfvuil

Er moet worden voorkomen dat zwerfafval in het water als drijfvuil terecht komt en daarna zinkt. Komt er toch drijfvuil in het water, dan dient dat drijfvuil te worden verwijderd voordat het zinkt.

4.8.3 Waterlozingen

Het is niet toegestaan afvalwater te lozen op oppervlaktewater van het recreatieterrein of overige oppervlaktewater.

4.8.4 Lichthinder

Er moet rekening gehouden worden met lichthinder van de te gebruiken lichtmasten bij evenementen. Dit houdt in dat met name de plaatsing en hoogte van in gebruik zijnde lichtmasten zodanig is dat er zo min mogelijk licht richting de landelijke omgeving en de daar gelegen woningen plaatsvindt. Indien nodig zullen armaturen eenzijdig afgeschermd moeten worden.

Ter voorkoming van de verstoring van de natuur door kunstmatige verlichting van de nachthemel moeten lampen na zonsondergang een zo min mogelijke lichtafstraling naar boven hebben. Lampen die direct licht uitstralen naar boven zijn niet toegestaan.

4.9 Gezondheidszorg

In een aantal gevallen wordt de Veiligheidsregio Utrecht, Bureau Geneeskundige Hulpverlening bij Ongevallen en Rampen (GHOR) Utrecht, door de gemeente om advies gevraagd op het gebied van gezondheidszorg. De gemeente doorloopt hiervoor een risicoanalysemodel om te bepalen of een dergelijk advies gewenst is. In alle andere gevallen zijn standaardregels op het gebied van gezondheidszorg van toepassing. Deze regels hebben betrekking op het aantal en de kwaliteit van de benodigde hulpverleners. Zowel het risicoanalysemodel en de standaardregels zijn terug te vinden in het 'protocol Gezondheidskundige advisering bij publieksevenementen'¹⁰.

Voor evenementen op het recreatieterrein Laagraven is geen specifieke regelgeving van kracht, de huidige regelgeving op het gebied van gezondheidszorg zijn geldend.

4.10 Openbare orde

Politieregio Utrecht wordt in alle gevallen door de gemeente om advies gevraagd op het gebied van openbare orde. Een dergelijk advies is in alle gevallen maatwerk, waarbij per aanvraag de risico's van een evenement en de aspecten van openbare orde worden afgewogen. Voor evenementen op het recreatieterrein Laagraven zijn een aantal specifieke voorwaarden van kracht.

4.10.1 Particuliere beveiliging

Bij een evenement in de B of in de C categorie (zie ook Hoofdstuk 3) wordt van de organisator verwacht dat beveiligers worden ingezet om de veiligheid tijdens het evenement te waarborgen. De politie gaat bij haar advies uit van 1 beveiligers per 100 (verwachte) bezoekers. In bepaalde gevallen kan van deze regel worden afgeweken (minder beveiligers per aantal bezoekers) In het veiligheidsplan (zie paragraaf 4.5) moet in dat geval gemotiveerd worden aangegeven welke alternatieve maatregelen worden genomen om het (verminderde) aantal beveiligers te compenseren.

De beveiligers die de organisator aanstelt, zijn werkzaam bij een toegelaten organisatie in het kader van de Wet particuliere beveiligingsorganisaties en recherchebureaus. Ze zijn als zodanig duidelijk en eenduidig herkenbaar.

4.10.2 Werkafspraken Openbaar Ministerie-Politie (naleving Opium- en Wapenwet)

¹⁰ http://www.vru.nl/attachments/032_2_Protocol%20gezondheidskundige%20advisering%20publieksevenementen.pdf

Bij bepaalde soorten evenementen kan extra inzet van politie en/of Openbaar Ministerie ten behoeve van naleving van de Opiumwet en Wapenwet wenselijk zijn. De politie geeft in haar advies aan de bevoegde burgemeester aan wanneer hiervan sprake is.

4.10.3 Afbakening terrein

Bij evenementen op het Noordterrein moet het evenemententerrein worden omheind met hekken, die tijdens het evenement frequent worden gecontroleerd. De hekwerken voldoen aan de geldende veiligheidsvoorschriften. Met de tijdelijke omheining wordt voorkomen dat ongenode bezoekers toegang krijgen tot het evenement en dat er meer bezoekers aanwezig zijn dan toegelaten.

4.11 Waterongevallen

Gezien het grote wateroppervlak op het recreatieterrein kan in voorkomende gevallen worden geëist dat maatregelen worden genomen om adequaat op te kunnen treden bij waterongevallen (bijvoorbeeld verdrinking). Het aanwezig hebben van een reddingsbrigade kan één van deze maatregelen zijn.

4.12 Brandveiligheid

De Veiligheidsregio Utrecht, bureau Brandweezorg, wordt in alle gevallen door de gemeente om advies gevraagd op het gebied van brandveiligheid. De Veiligheidsregio Utrecht, bureau Brandweezorg hanteert als toetsingskader voor hun adviesvraag de 'Handreiking Brandveiligheidsvoorschriften voor Evenementen'¹¹.

Voor evenementen op het recreatieterrein Laagraven zijn geen specifieke regels van kracht, de huidige regelgeving op het gebied van brandveiligheid is geldend.

¹¹ http://www.vru.nl/attachments/032_1_Handreiking_evenementen_brandweezorg.pdf

5 Procedures

Om een evenement te organiseren is een vergunning van de burgemeester nodig. Naast de specifieke voorwaarden die gesteld kunnen worden bij deze vergunning is ook de procedure voor het afgeven van deze vergunningen anders dan bij een reguliere evenementenvergunningprocedure in de gemeente Nieuwegein of Houten. Deze afwijkende procedures worden veroorzaakt door het feit dat het recreatieterrein zich bevindt binnen twee verschillende gemeentegrenzen.

Met name op het moment dat een evenement plaats vindt op het gehele recreatieterrein is een gewijzigde procedure noodzakelijk. Deze beleidsregel stelt voor het recreatieterrein Laagraven vijf verschillende procedures:

1. Melding evenement Zuidterrein (gemeente Nieuwegein);
2. Melding evenement Noordterrein (gemeente Houten)
3. Vergunningplichtig evenement Zuidterrein (gemeente Nieuwegein);
4. Vergunningplichtig evenement Noordterrein gemeente Houten);
5. Vergunningplichtig evenement gehele recreatieterrein

Onderstaande paragrafen geven per procedure de afwijkingen voor het recreatieterrein Laagraven aan ten opzichte van de reguliere afgifte procedures voor een melding of vergunningaanvraag voor een evenement.

5.1 Melding evenement Zuidterrein (gemeente Nieuwegein)

In de gemeente Nieuwegein is het niet in alle gevallen verboden een evenement te organiseren zonder vergunning van de burgemeester. Dat geldt voor de zogenaamde kleine evenementen¹². In dat geval kan de organisator volstaan met een melding aan de burgemeester door gebruik te maken van het daarvoor bestemde meldingsformulier kleine evenementen.

Afwijking standaardprocedure

De gemeente Nieuwegein informeert na het ontvangen van een dergelijke melding de gemeente Houten over het voorgenomen kleine evenement.

5.2 Melding evenement Noordterrein (gemeente Houten)

In de gemeente Houten is het niet in alle gevallen verboden een evenement te organiseren zonder vergunning van de burgemeester. In dat geval kan de organisator volstaan met een melding aan de burgemeester door gebruik te maken van het daarvoor bestemde meldingsformulier vrijgestelde evenementen.

¹² Artikel 2:25, lid 2, Algemene Plaatselijke Verordening gemeente Nieuwegein, 1-1-2011, kenmerk 2010-257

Afwijking standaardprocedure

De gemeente Houten informeert na het ontvangen van een dergelijke melding de gemeente Nieuwegein over het voorgenomen evenement.

5.3 Vergunningplichtig evenement Zuidterrein (gemeente Nieuwegein)

Wanneer een evenement vergunningplichtig is, moet de organisator van het evenement een vergunning aanvragen. De organisator moet hiervoor gebruik maken van het aanvraagformulier evenementenvergunning recreatieterrein Laagraven (zie bijlage 3).

Afwijking standaardprocedure

De gemeente Nieuwegein informeert direct na het ontvangen van een dergelijke aanvraag de gemeente Houten over de binnengekomen aanvraag. Na het afgeven van de vergunning stuurt de gemeente Nieuwegein een kopie van de vergunning aan de gemeente Houten. In het geval van weigering van de vergunning stuurt de gemeente Nieuwegein een kopie van de afwijzingsbrief aan de gemeente Houten.

5.4 Vergunningplichtig evenement Noordterrein (gemeente Houten)

Wanneer een evenement vergunning plichtig is moet de organisator van het evenement een vergunning aanvragen. In het geval van een groot evenement moet de aanvraag bij voorkeur vóór 1 december van het jaar voorafgaand aan het jaar waarin het evenement plaatsvindt aangevraagd worden. De organisator moet hiervoor gebruik maken van het aanvraagformulier evenementenvergunning recreatieterrein Laagraven (zie bijlage 3).

Afwijking standaardprocedure

De gemeente Houten informeert direct na het ontvangen van een dergelijke aanvraag de gemeente Nieuwegein over de binnengekomen aanvraag. Na het afgeven van de vergunning stuurt de gemeente Houten een kopie van de vergunning aan de gemeente Nieuwegein. In het geval van weigering van de vergunning stuurt de gemeente Houten een kopie van de afwijzingsbrief aan de gemeente Nieuwegein.

5.5 Vergunningplichtig evenement gehele recreatieterrein

Wanneer een evenement wordt gehouden binnen de gemeentegrenzen van zowel gemeente Nieuwegein als gemeente Houten is er sprake van twee bevoegde instanties. Het vergunningverleningstraject zal dan ook gecombineerd moeten worden doorlopen wat uiteindelijk resulteert in twee (onlosmakelijk verbonden) vergunningen of één gezamenlijk afwijzingsbesluit.

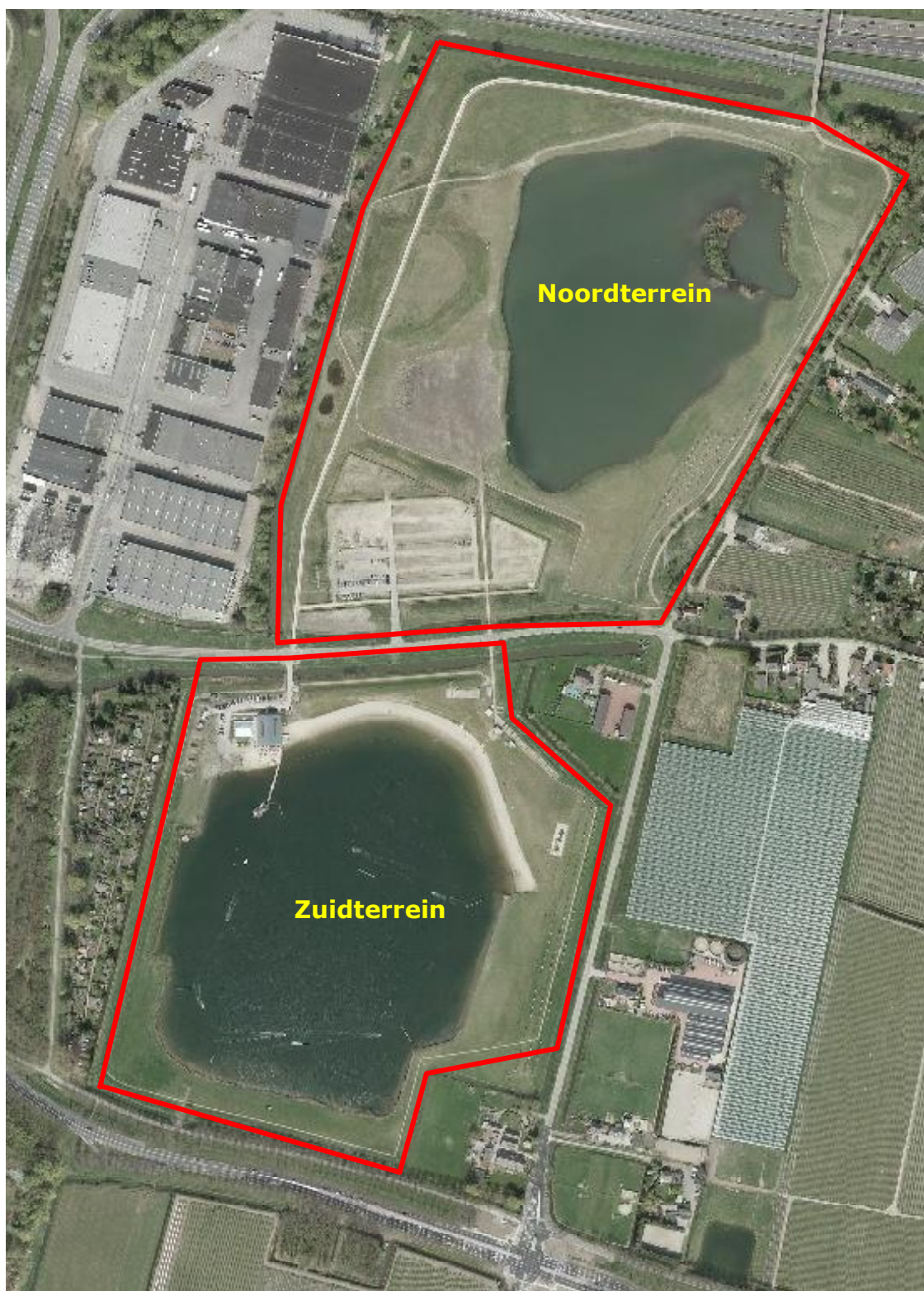
In dit geval wordt gewerkt met één coördinerende gemeente, namelijk de gemeente Houten. Deze coördinerende gemeente treedt op als loket voor de organisator.

De organisator vraagt een vergunning aan door gebruik te maken van het aanvraagformulier evenementenvergunning recreatieterrein Laagraven (zie bijlage 3). De gemeente Houten bepaalt de risico categorie van het evenement. Vervolgens stuurt de gemeente Houten een kopie van het aanvraagformulier, inclusief bijlagen en de risico analyse aan de gemeente Nieuwegein. De vergunningverlenende afdelingen van beide gemeenten vragen vervolgens, zoals gebruikelijk, advies aan de interne specialisten. In het geval dat het evenement valt onder de C categorie, wordt de adviesvraag aan de

Veiligheidsregio Utrecht (brandveiligheid en Gezondheidszorg) en de politie regio Utrecht (Openbare Orde) door de gemeente Houten gesteld.

Nadat het (interne) advies van de gemeente Nieuwegein compleet is wordt het volledige advies gestuurd aan gemeente Houten. Gemeente Houten stelt vervolgens twee conceptvergunningen (of concept afwijzingsbrief) op met inachtneming van zowel de interne adviezen van beide gemeenten als de adviezen van de VRU en politie regio Utrecht ingeval er sprake is van een evenement in de C categorie. De inhoud van de beide conceptvergunningen is identiek. Daar waar voorschriften niet voor een gemeente gelden zijn deze (nog leesbaar) doorgehaald. Eén conceptvergunning wordt gestuurd aan gemeente Nieuwegein. Beide gemeenten leggen de conceptvergunning (of concept afwijzingsbesluit) voor aan de burgemeester. Wanneer beide burgemeesters akkoord zijn zullen de vergunningen (of de afwijzingsbesluiten) ondertekend worden. Gemeente Houten stuurt vervolgens de beide vergunningen of afwijzingsbesluiten aan de organisator.

Bijlage 1: Overzichtsk kaart



Bijlage 2: Beleidsregel evenementen recreatieterrein Laagraven

Bijlage 3: Aanvraagformulier evenementenvergunning

Bijlage 4: Inhoud Veiligheidsplan

1. Inleiding

1.1. Algemene gegevens

- 1.1.1. Naam evenement
- 1.1.2. Naam organisatie
- 1.1.3. Naam contactpersoon
- 1.1.4. Locatie evenement
- 1.1.5. Korte omschrijving evenement
- 1.1.6. Startdatum evenement
- 1.1.7. Einddatum evenement
- 1.1.8. Datum start opbouw evenement
- 1.1.9. Tijd start opbouw evenement
- 1.1.10. Datum van het schoon opleveren van het evenemententerrein
- 1.1.11. Tijd van het schoon opleveren van het evenemententerrein
- 1.1.12. Het verwachte bezoekersaantal op het hoogtepunt
- 1.1.13. Doelgroep
- 1.1.14. Indicatie leeftijd bezoekers

1.2. Programma

- 1.2.1. Sluit bij: het programma als bijlage 1 van dit veiligheidsplan

1.3. Plattegrond evenemententerrein

De organisatie is primair verantwoordelijk voor een goede en ordelijke gang van zaken op het evenemententerrein. Het is verplicht om een nauwkeurige plattegrond te maken van het evenemententerrein. Het is hierbij minimaal van belang om aan te geven:

- De locatie en afmetingen van podia;
- De locatie van toiletten of plaskruizen;
- De locatie van de EHBO-posten;
- De locatie van evt. horeca;
- Vluchtroutes/calamiteitenroutes

- 1.3.1. Sluit bij: de plattegrond als bijlage 2 van dit veiligheidsplan

2. Doelstelling en uitgangspunten

3. Deelnemers

4. Beveiliging

- 4.1. Naam beveiligingsbedrijf
- 4.2. Vergunningsnummer (Wet Particuliere beveiligingsorganisaties en recherchebureaus)
- 4.3. Naam aanspreekpunt beveiligingsbedrijf
- 4.4. Crowdmanagement en -control
- 4.5. Aantal beveiligers
- 4.6. Tijdstip aanvang en tijdstip vertrek beveiligingspersoneel
- 4.7. Bewakingsschema
- 4.8. EHBO/BHV
 - 4.8.1. Naam EHBO organisatie
 - 4.8.2. Aantal EHBO-ers
 - 4.8.3. Aantal EHBO posten

5. Communicatie

6. Sanitaire voorzieningen

- 6.1. Aantal toiletten
- 6.2. Aantal plaskruizen
7. Hekken en barrières
 - 7.1.1. Sluit bij: (Optioneel) Het hekkenplan als bijlage 3.
8. Openbaar vervoer
 - 8.1.1. Is het evenement te bereiken via het openbaar vervoer?
 - 8.1.2. Wordt het openbaar vervoer door het evenement gestremd of anderszins belemmerd?
 - 8.1.3. Zijn er door de busvervoerder aanpassingen gedaan?
 - 8.1.4. Zo ja, welke aanpassingen?
9. Horeca
 - 9.1.1. Tijdens het evenement wordt er zwak alcoholische drank verkocht.
 - 9.1.2. Eventueel naam cateraar
 - 9.1.3. Eventueel cateraar maakt gebruik van horecawagens, kramen of dergelijke.
10. Verkooptijden
 - 10.1.1. Openingstijd bars
 - 10.1.2. Sluitingstijd bars
11. Vuurwerk
 - 11.1.1. Wordt er tijdens het evenement vuurwerk afgestoken?
12. Ontruiming
13. Mogelijke ongevalsscenario's
 - 13.1. Scenario massale vechtpartij
 - 13.2. Scenario paniek in menigte
 - 13.3. Extreme weersomstandigheden
 - 13.4. Uitvallen openbaar vervoer
 - 13.5. Explosie/Brand
 - 13.6. Lijst van maatregelen bij calamiteiten
14. Ontruimingsplan
15. Algemene ontruiming