

Voor- en Vroegschoolse Educatie (VVE) en Schakelklassen Maastricht

Versie 1.19 2 februari 2012

INHOUD

Inhoud.....	2
Inleiding.....	3
1. Een foto van de stad. Resultaat inspectiebezoek onderwijsinspectie	4
2 VVE-schakelklassen Maastricht 2012-2015	6
2.1 Basis VVE-schakelklassen (huidig beleid)	6
2.2 Verbeterslagen vanaf 2012.....	6
A. Definitie doelgroepkind (onderdeel 1a1 inspectierapport)	7
B. Bereik en toeleiding (onderdelen 1a2 en 1A3 inspectierapport).....	8
C. peuterspeelzalen, kinderopvang en scholen werken samen met ouders in VVE (onderdeel ouder 1a4 inspectierapport).....	9
D. Interne kwaliteitszorg van de voor- en de vroegscholen en Doorgaande lijn (onderdelen 1a7 en 1a8 inspectierapport) en Resultaten (onderdeel 1a9 inspectierapport)	11
E. VVE-coördinatie op gemeentelijk niveau (onderdeel 1b inspectierapport) en Systematische evaluatie en verbetering van VVE op gemeentelijk niveau (onderdeel 1c inspectierapport)	12
F. gemeentelijk subsidiekader (onderdeel 1c inspectierapport).....	13
2.3 Begroting VVE-schakelklassen 2012-2015 (specifieke uitkering en bestuursakkoord).....	14
3 Concept format Gemeente Maastricht Bestuursafspraken G4/G33 - Rijk <i>Effectief benutten van vve en extra leertijd voor jonge kinderen</i>	16
3.1 Uitwerking raming Financien gemeente Maastricht middelen bestuursakkoord	22
4 Samenvatting inhoud regulier en bestuursakkoord	23
Bijlagen.....	25
Bijlage 1 Beslisschema VVE-indicatie	25
Bijlage 2 Formulier t.b.v. intake bij plaatsing in een voorschoolse instelling	26
Bijlage 3 Ouderbetrokkenheid en de methodiek Speelplezier.....	29
Bijlage 4 Overdrachtsformulier	30
Bijlage 5 Zorgfunctionaris	42
bijlage 6 Aantal voorschoolse VVE-voorzieningen Maastricht	43
Bijlage 7 Monitor bereik aantal doelgroepkinderen 2011.....	44

Uit kinderen halen wat erin zit. Dat is de insteek van voor en vroegschoolse educatie en schakelklassen (VVE). Het gaat dan met name om de groep kinderen met een risico op taal- en ontwikkelingsachterstanden danwel met feitelijke achterstanden. Bij voorschoolse educatie gaat het om 2- en 3-jarige peuters die worden voorbereid op de basisschool op de peuterspeelzaal en kinderdagverblijven. Bij vroegschoolse educatie om kleuters in groep 1 en 2 van de basisschool. In Maastricht wordt het erkende VVE-interventieprogramma Speelplezier gebruikt, waarmee op een gestructureerde én speelse manier aan de verschillende ontwikkelingsgebieden wordt gewerkt en vooral ook aan de taalontwikkeling. Kinderen leren ook van elkaar. Daarom is in Maastricht bewust gekozen voor heteroge groepen. Alle kinderen (doelgroepkinderen en niet-doelgroepkinderen) zitten samen in een groep en is Speelplezier onderdeel van het gewone dagelijkse programma op de peuterspeelzaal en het kinderdagverblijf.

Bij schakelklassen gaat het om een taalimpuls op de basisschool voor kinderen met een achterstand op taal. De praktijk heeft geleerd dat het loont om deze in de laagste groepen in te zetten. Dan wordt meer rendement behaald dan in de hoogste groepen van het basisonderwijs.

In 2010 is nieuwe wet- en regelgeving met betrekking to kwaliteitseisen voor- en vroegschoolse educatie ingevoerd (wet OKE).

In de wetgeving (WPO art 167) staat aangegeven dat gemeenten, schoolbesturen, kinderopvangcentra en peuterspeelzalen verplicht zijn om afspraken te maken over:

- hoe een zo groot mogelijke deelname aan VVE bereikt kan worden
- hoe vastgesteld wordt welke kinderen met een risico op achterstand in de Nederlandse taal in aanmerking komen voor voorschoolse educatie
- de wijze waarop kinderen worden toegeleid naar voorschoolse en vroegschoolse educatie
- de organisatie van een doorlopende leerlijn van voorschoolse educatie
- de te bereiken resultaten van vroegschoolse educatie

Daarnaast dienen houders van kindercentra en peuterspeelzalen afspraken te maken met de basisscholen over de wijze van aanleveren van gegevens bij de overdracht, waarbij minimaal het programma en de duur van het gevolgde programma bij de overdracht wordt doorgegeven aan de vroegschool.

Dit beleidsdocument bestaat uit 2 delen:

1. De verbeterpunten ten opzichte van het bestaande beleid (hoofdstuk 2)
2. Format met de extra afspraken tot kwaliteitsverbetering VVE, conform de gemaakte afspraken in het bestuursakkoord rijk-gemeenten G4/G33, waar ook extra middelen voor gegeven worden aan de gemeente (hoofdstuk 3)

In hoofdstuk 4 is een samenvatting opgenomen waarin de samenhang tussen beide delen zichtbaar wordt.

1. EEN FOTO VAN DE STAD. RESULTAAT INSPECTIEBEZOEK ONDERWIJSINSPECTIE

De onderwijsinspectie heeft naar aanleiding van nieuwe regelgeving onderzoek gedaan in alle grote gemeenten naar de huidige stand van zaken VVE. De uitkomsten van dit onderzoek kunnen gezien worden als de startfoto, zodat helder wordt op welke gebieden welke verbeteringen gemaakt kunnen worden. Bij de beoordeling is gewerkt met een vierpuntsschaal:

1. Staat in de kinderschoenen: verbeteringen zijn dringend nodig.
Deze kwalificatie geeft aan dat er echt iets verbeterd dient te worden.
2. Enigszins ontwikkeld: verbeteringen zijn nodig.
Deze kwalificatie geeft aan dat het wenselijk is dat er iets verbeterd wordt.
3. Voldoende
4. Goed ontwikkeld: een voorbeeld voor anderen.
Deze kwalificatie geeft aan dat dit aspect in orde is en wel op een zodanige manier dat anderen hiervan kunnen leren.

De vve-context	Cijfer	Verbeterpunt?		Verbeterslag staat beschreven in hoofdstuk 2.2
1a Gemeentelijk VVE-beleid 1a1 Definitie doelgroepkind	3	Nee: er is een doelgroepdefinitie	Ja: geadviseerd om tot een andere uitgebreidere definitie te komen.	Zie hoofdstuk 2.2A
1a2 Bereik	2		Ja	Zie hoofdstuk 2.2B
1a3 Toeleiding	2		Ja	
1a4 Ouders	2		Ja	Zie hoofdstuk 2.2C
1a5 Integraal VVE-	3	Nee		nvt
1a6 Externe zorg	3	Nee		nvt
1a7 Interne kwaliteitszorg van de voor- en de	2		Ja	Zie hoofdstuk 2.2D
1a8 Doorgaande lijn	2		Ja	
1a9 Resultaten	2		Ja	
1a10 Overige gemeentelijke afspraken met de vroegscholen	Gw	Nvt		Nvt
1b VVE-coördinatie op gemeentelijk niveau	2		Ja	Zie hoofdstuk 2.2E
1c Systematische evaluatie en verbetering van VVE op gemeentelijk niveau	2		Ja	

De vve-context	Cijfer	Verbeterpunt?		Verbeterslag staat beschreven in hoofdstuk 2.2
2a Er is een recent GGD-rapport	1	Reeds verbeterd: besluit uit om peuterspeelzalen te inspecteren is genomen		Nvt
2b Er is een gemeentelijk subsidiekader	2		Ja	Zie hoofdstuk 2.2F
2c1 Groeps grootte	4	Nee! Is uitstekend.		nvt
2c2 Dubbele bezetting	3	Nee		
2d VVE-tijd per week	3	Nee		
2e1 Gekwalificeerde beroepskrachten	3	Nee		
2e2 Voldoende beheersing Nederlandse taal	3	Nee		
2e3 Beroepskrachten zijn gecertificeerd voor een VVE-programma	4	Nee op VVE-instellingen niet	Ja mbt overige instellingen tbv bereik en kwaliteitsverbetering	Zie hoofdstuk 2.2 D en verbetering kwaliteit op locatie in format bestuursakkoord H3
2e4 Opleidingsplan per VVE-beroepskracht	2		Ja	

2 VVE-SCHAKELKLASSEN MAASTRICHT 2012-2015

2.1 BASIS VVE-SCHAKELKLASSEN (HUIDIG BELEID)

Het huidige VVE-beleid is gebaseerd op:

- Heterogene groepen (integratie van doelgroep- en niet-doelgroepkinderen)
- Spreiding over de stad
- Zo veel mogelijk voorzieningen VVE-voorziening maken (vanaf 2011 scholing van overige peuterspeelzalen en kinderopvanginstellingen tot 90% geschoolde voorzieningen in 2015)
- Mbt toegankelijkheid: laagste inkomensgroep gratis VVE*
- Van de 4 dagdelen voor elk kind (ongeacht inkomensniveau) op een VVE-peuterspeelzaalvoorziening 2 dagdelen gratis
- 5 schakelklassen met ouderbegeleiding
- 2 geschoolde leidsters in VVE-peuterspeelzalen
- Leidsters en pedagogisch medewerkers opgeleid in VVE-programma Speelplezier

*NB Er is een wetswijziging in de maak (publicatie wordt voorzien medio april 2012), waarin alle doelgroepkinderen VVE maximaal het laagste tarief ouderbijdrage kinderopvang dienen te betalen voor VVE binnen het peuterspeelzaalwerk. Deze wetswijziging geldt alleen voor peuterspeelzalen en niet voor eventuele gecombineerde voorzieningen peuterspeelzaalwerk-kinderopvang, omdat deze voorzieningen als kinderopvang gelden. Voor Maastricht geldt dan een aanpassing met betrekking tot ouders met een doelgroepkind met een inkomen boven het minimum op de STEPS-peuterspeelzalen.

2.2 VERBETERSLAGEN VANAF 2012

Naar aanleiding van het inspectierapport zullen vanaf 2012 een aantal verbeterlagen plaatsvinden. Daarnaast zullen een aantal extra kwaliteitsimpulsen gegeven worden dankzij de extra middelen die ten behoeve van uitvoering van het bestuursakkoord aan grote gemeenten ter beschikking worden gesteld. Deze staan apart beschreven in de format van het bestuursakkoord.

In Hoofdstuk 4 is een samenvatting opgenomen, waarin de samenhang tussen het algemene deel en de extra afspraken in het kader van het bestuursakkoord wordt weergegeven

De verbeterlagen naar aanleiding van het inspectierapport worden hieronder beschreven.

Het gaat dan om acties naar aanleiding van de door de inspectie genoemde verbeterpunten op pagina 4:

- A. Een nieuwe definitie doelgroepkinderen VVE
- B. Verbetering van toeleiding en bereik door inzet van een pilot toeleiding bij de JGZ en het uitbreiden van locaties VVE
- C. Verbetering ouderbeleid (educatief partnerschap in peuterspeelzalen, kinderopvang en scholen met betrekking tot voor- en voerschoolse educatie, waarin de tweezijdige relatie tussen leidsters/medewerkers en ouders wordt benadrukt
- D. Verbetering kwaliteit op locaties met betrekking tot interne kwaliteitszorg, doorgaande lijn en resultaten
- E. Verbetering van de VVE-coördinatie op gemeentelijk niveau en systematische evaluatie en verbetering van VVE door inzet van een stedelijke coördinatiegroep en een stedelijke implementatiegroep. Daarnaast het gebruiken van monitorgegevens.
- F. Een omschreven subsidiekader VVE

Deze verbeterlagen worden op de volgende pagina's verder uitgewerkt.

A. DEFINITIE DOELGROEPKIND (ONDERDEEL 1A1 INSPECTIERAPPORT)

Nieuwe definitie doelgroepkinderen vanaf 2012

Doelgroep zijn kinderen met:

1. Een leerlinggewicht (kinderen van ouders met een lage opleiding) en/of
2. Thuis taal anders dan Nederlands of dialect en/of
3. Taalachterstand van 6 maanden of meer ontstaan door omgevingsfactoren (niet-medisch) en/of
4. Sociaal-medische factoren die risico op taal-/ontwikkelingsachterstand vergroten (Sociaal-medische indicatie VVE)

(Zie ook bijlage 1: beslisschema indicatiestelling).

Toelichting

De huidige doelgroepdefinitie is “peuters en kleuters met een leerlinggewicht”. Dat wil zeggen dat de gewichtenregeling wordt toegepast, zoals die in het onderwijs wordt gehanteerd. Kinderen van ouders met een lage opleiding vormen als groep een risicogroep op achterstanden. De onderwijsinspectie geeft in haar eindrapport aan dat door leidinggevenden en management van de voor- en vroegscholen is aangegeven dat de huidige definitie ‘leerlinggewicht’ onvoldoende aansluit bij de feitelijke ontwikkelingsachterstanden en -behoeften. Er zijn naast de groep kinderen met een leerlinggewicht nog andere kinderen met ontwikkelingsachterstanden, die gebruik zouden moeten kunnen maken van VVE. De inspectie geeft daarom in haar rapport als aandachtspunt mee, dat de gemeente en betrokken partijen over de definitie van ‘doelgroepkinderen’ met elkaar in gesprek gaan en zo mogelijk tot een andere definitie komen.

Voor de nieuwe doelgroepdefinitie is de redenatie: welke kinderen hebben het nodig om minimaal 4 dagdelen naar een voorschoolse voorziening te gaan en daar een specifiek programma gericht op taal en overige ontwikkelingsgebieden te volgen. Deze groep is breder dan de groep kinderen die onder de huidige definitie valt.

B. BEREIK EN TOELEIDING (ONDERDELEN 1A2 EN 1A3 INSPECTIERAPPORT)

Het is de bedoeling dat kinderen die extra ondersteuning nodig hebben bij hun (taal-)ontwikkeling ook zoveel mogelijk bereikt worden met VVE. Om ervoor te zorgen dat er meer doelgroepkinderen gebruik gaan maken van VVE krijgt de jeugdgezondheidszorg de opdracht om deze groep kinderen in kaart te brengen en toe te leiden naar VVE-voorzieningen. Daarnaast wordt het aantal locaties uitgebreid waar het VVE-programma wordt aangeboden. Dat wordt gedaan door in zoveel mogelijk locaties de beroepskrachten te scholen in het VVE-programma Speelplezier.

Pilot Toeleiding door jeugdgezondheidszorg 0-4 jaar

In 2012 en 2013 krijgt de JGZ een tijdelijke opdracht met betrekking tot indicatie VVE en toeleiding naar VVE-voorzieningen. De opdracht bestaat uit:

- Toeleiden naar VVE-voorzieningen op verschillende manieren
- Controleren of peuters ook aangekomen zijn op VVE-voorzieningen,
- Inventarisatie knelpunten en voorstellen doen ten behoeve van oplossingen
- Monitoring en rapportage per kwartaal (o.a. aantal indicaties, aantal toeleidingen, nonbereik + redenen, knelpunten + oplossingsrichtingen, uitsplitsing op buurt/wijkniveau etc.)

Vanaf 2014 worden deze functies ingebed in de reguliere taken van de JGZ, er vanuit gaande dat het digitaal dossier dan goed functioneert en ook de gegevens genereert die nodig zijn voor sturing op VVE, indicatie en toeleiding.

Meer locaties VVE

Vanaf 2011 wordt er ingezet om de overige voorschoolse voorzieningen ook te scholen in het VVE-programma speelplezier, zodat in 2015 zo'n 90% van de voorschoolse locaties VVE-locatie zijn. VVE is de standaard in de stad, wat bevordert dat doelgroepkinderen samen met niet-doelgroepkinderen naar de peuterspeelzaal of kinderopvang gaan. Zo kunnen doelgroepkinderen leren van andere kinderen en leren kinderen vanuit verschillende sociale klassen met elkaar omgaan.

Daarnaast wordt het bereik vergroot, omdat nu een groot aantal van de doelgroepkinderen naar voorschoolse locaties gaat, waar geen VVE wordt aangeboden. Deze doelgroepkinderen profiteren wel van de aanwezigheid van andere kinderen, maar missen het extra van het VVE-programma (dubbele bezetting geschoolde leidsters en 4 dagdelen VVE-aanbod)

C. PEUTERSPEELZALEN, KINDEROPVANG EN SCHOLEN WERKEN SAMEN MET OUDERS IN VVE (ONDERDEEL OUDER 1A4 INSPECTIERAPPORT)

De centrale vraag is: hoe organiseer je een verbinding tussen de thuisgerichte elementen van het VVE-programma en de dagelijkse uitvoering in de voorschoolse locatie? Daar zijn twee partners voor nodig. Te weten de voorschoolse instelling of de school enerzijds en ouders anderzijds. Partnerschap op educatief gebied.

Uitgangspunten educatief partnerschap

- wederzijds respect, openheid en gelijkwaardigheid (ieder met zijn eigen expertise)
- een duidelijke visie en inzicht van de medewerkers en leerkrachten op/in de rol van ouders
- een duidelijk beeld en inzicht voor ouders op de rol van de voorschoolse instelling en hun eigen rol als ouder
- een responsieve en professionele houding van de medewerkers tegenover ouders

Ouderbeleidsplan

Alle (VVE-)locaties hebben een eigen ouderbeleidsplan. Dit is gebaseerd op een algemeen (uniform) kader maar kan gekoppeld worden aan de kenmerken van de eigen populatie. Dit ouderbeleidsplan dient als handvat om (kleine) plannen (van aanpak) op te stellen die passen bij specifieke ouders/een specifiek gezin met hun/haar eigen zwakke en sterke punten. Alle VVE-locaties krijgen in 2012/2013 ondersteuning bij het opstellen van het ouderbeleidsplan en de uitvoering hiervan.

Gesprekken met ouders

Oudergesprekken vinden minimaal driemaal plaats: na plaatsing, halverwege de periode en bij uitstroom.

Het intakegesprek vormt een belangrijk startpunt. Op deze wijze ontstaat een 'tweezijdig contract'. Hierin zijn opgenomen de specifieke acties (concrete wensen en verwachtingen) van de ouders en van de voorschoolse instelling. De kunst is dus om zodanige informatie van ouders te verkrijgen dat helder wordt wat ouders 'kunnen' ondernemen om de opvoedingsomgeving te versterken. Medewerkers en leerkrachten onderzoeken op welke manier zij ouders kunnen versterken in hun rol als opvoeder: wat hebben ouders nodig van de leerkracht of medewerker?

Via ontwikkelgesprekken is het betreffende contract voortdurend in beweging: het is dus beslist geen statisch document. Medewerkers/leerkrachten en ouders bespreken met ouders de rol die ouders kunnen hebben in relatie met de voorschoolse instelling en wat de effecten kunnen zijn voor de ontwikkeling van de peuters wanneer ouders thuis de activiteiten van VVE voortzetten. In het ouderbeleidsplan is opgenomen hoe de voorschoolse instelling de ouders betreft bij de VVE-activiteiten (breed).

Er wordt maatwerk geboden: daar waar nodig en gewenst is, in overleg met ouders, frequenter contact.

Waken voor de valkuilen:

- te denken dat als ouders niet participeren bij de instelling, zij niet betrokken zijn bij het kind of bij de instelling
- te menen dat het gebruik van de diverse communicatiekanalen (schriftelijk, mail, mondeling, individueel, groep, enz.) probleemloos is voor uiteenlopende categorieën van ouders

Acties die passen binnen de uitgangspunten van ouderbetrokkenheid

- bij inschrijving zorg dragen voor een goed intakegesprek, dit gekoppeld aan een intakeformulier dat dient als leidraad voor dit gesprek en een belangrijk document vormt binnen de dossiervorming
- responsief en professioneel opstellen bij de breng- en haalmomenten
- ruimte bieden voor het aangaan van tussentijdse gesprekken
- minimaal driemaal in de periode dat de peuter de voorschoolse instelling bezoekt, is er een gesprek met de ouders. Hierin wordt mede aan de hand van het observatie/registratieformulier van de methodiek 'Speelplezier' de ontwikkeling van de peuter besproken
- het consulteren van gespecialiseerde personen/instanties gebeurt in overleg met elkaar
- ouders worden betrokken bij het denken over en het deelnemen aan themabijeenkomsten
- belangrijke informatie wordt frequent verstrekt via de website, een informatieboekje/-brief, posters of andere communicatiemiddelen
- zie ook bijlage 3

D. INTERNE KWALITEITZORG VAN DE VOOR- EN DE VROEGSCHOLEN EN DOORGAANDE LIJN (ONDERDELEN 1A7 EN 1A8 INSPECTIERAPPORT) EN RESULTATEN (ONDERDEEL 1A9 INSPECTIERAPPORT)

In het kader van de kwaliteitsimpuls naar aanleiding van het bestuursakkoord (ook genoemd in format bestuursakkoord) zullen alle VVE-groepen worden ondersteund door HBO-ers bij:

- De uitvoering van het VVE-programma
- De coaching van leidsters op de werkvloer (flexibel ingezet naar noodzaak en behoefte)
- Het mede vormgeven van de zorgstructuur op locatie en leren andere leidsters het instrumentarium gebruiken (incl. signaleren)
- Het mede vorm geven van het ouderbeleid op locatie
- Het implementeren en borgen van opbrengstgericht werken op locatie
- Het verbeteren van de interne kwaliteitszorg op locatie

Bestuurlijke afspraken met voorscholen en vroegscholen (peuterspeelzaalwerk/kinderopvang):

- Elke organisatie (school, peuterspeelzaalwerk, kinderopvang) die een of meerdere VVE-locaties heeft, brengt voor 31 december 2012 in kaart op elke wijze VVE deel uitmaakt van hun kwaliteitszorg-systeem
- Elke organisatie stuurt op een ouderbeleidsplan, afgestemd op de ouderpopulatie, per locatie voor 31 december 2012
- Elke voerschoolse organisatie gebruikt het gemeentelijk overdrachtsformulier ten behoeve van overdracht naar de vroegschool.
- Basisscholen voeren actief beleid met betrekking tot overdracht en samenwerking met de voerschoolse instellingen
- Elke school gebruikt het gemeentelijk overdrachtsformulier ten behoeve van overdracht van vroegschool naar vroegschool (zie bijlage 4)
- Voorscholen en scholen leveren hun beschikbare gegevens en werken mee aan de monitor en maken gebruik van DaVVE (vullen van DaVVE geschiedt door universiteit Maastricht bij opvragen gegevens). Peuterspeelzalen met slechts 1 leidster op de groep hoeven nog geen toetsgegevens aan te leveren. Kinderopvang doet dit uiterlijk vanaf 2015.
- Voorscholen en scholen mandateren gemeente ten behoeve van inzage in toetsgegevens in DaVVE, zodat zowel op stadsniveau als op buurtniveau en locatieniveau de resultaten van VVE, de leerwinst, gemonitord kan worden.
- Gemeente faciliteert ondersteuning ten behoeve van verbetering van de uitvoering op voerschoolde locaties (coaching on the job), implementatie en borging ouderbeleid, opbrengstgericht werken en verbeteren interne kwaliteitszorg. De ondersteuning bestaat uit mensen met minimaal een HBO-opleiding. Afsproken wordt dat voorscholen, in het kader van de doorgaande lijn, eerst zo veel mogelijk een combinatie maken met expertise die binnen het onderwijs aanwezig is. Dit kan bijvoorbeeld door te werven binnen het onderwijs, of door een goede IB-er uren uitbreiding naar de voerschool te geven etc.
- De organisaties peuterspeelzaalwerk, kinderopvang en onderwijs leveren per bestuur voor eigen rekening een gemandateerde coördinator, die gezamenlijk de implementatiegroep vormen en 4x per jaar stadsbreed overleggen.

Toelichting overdrachtsformulier

Er is een wettelijke verplichting om bij overdracht van een kind minimaal het gevolgde programma VVE + de duur van het programma door te geven. Bewaartermijn is twee jaar nadat kind het kindercentrum of peuterspeelzaal verlaten heeft (WPO art. 167 lid 3).

Vanuit de voor- en voerschoolse organisaties is de wens gekomen om niet alleen de overdracht van voerschool naar vroegschool stedelijk te regelen door middel van een standaard overdrachtsformulier, maar ook de horizontale overdracht tussen voerschoolse organisaties onderling of tussen vroegscholen onderling.

E. VVE-COÖRDINATIE OP GEMEENTELIJK NIVEAU (ONDERDEEL 1B INSPECTIERAPPORT) EN SYSTEMATISCHE EVALUATIE EN VERBETERING VAN VVE OP GEMEENTELIJK NIVEAU (ONDERDEEL 1C INSPECTIERAPPORT)

De stedelijke coördinatiegroep (gemandateerde vertegenwoordigers van gemeente, schoolbesturen, kinderopvang, peuterspeelzalen en JGZ 0-4) is actief vanaf september 2011. Deze groep heeft als opdracht beleidsvoorstellen te doen aan de bestuurders en het beleid te coördineren.

Stedelijke implementatiegroep VVE

Al in eerdere jaren is over het idee gesproken om naast een coördinatiegroep, die zich bezig moet houden met beleid en beleidsontwikkeling op een gemandateerde basis, een implementatiegroep Het Jonge Kind (VVE) te formeren. Bestaande uit experts, die hun expertise inzetten ten behoeve van de implementatie van het vastgestelde beleid binnen de instellingen van de stad Maastricht, die in het kader van VVE een taakstelling hebben.

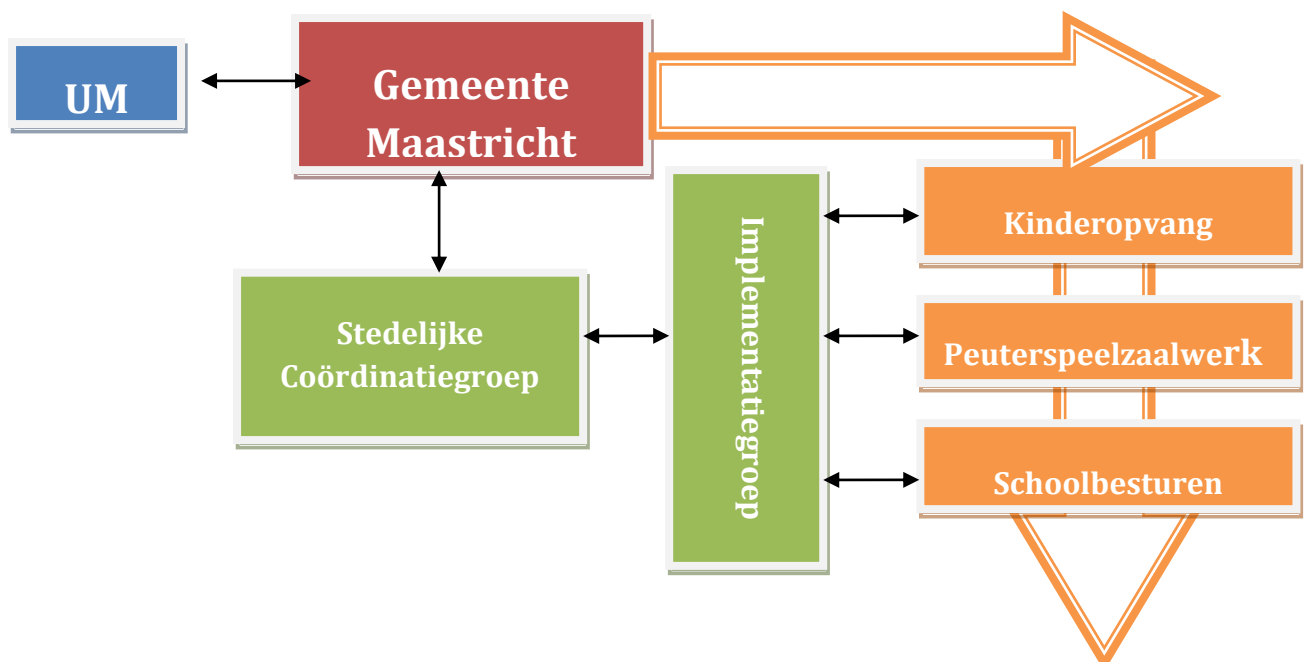
De stedelijke implementatiegroep werkt in opdracht van de coördinatiegroep. Het staat de implementatiegroep vrij om adviezen uit te brengen, ook als er niet om gevraagd wordt. Het staat de coördinatiegroep vrij om adviezen over te nemen of niet.

Voor het formeren van een implementatiegroep is het van belang, dat we stilstaan bij de navolgende overwegingen:

- ✓ Het gaat om een groep mensen, die vanuit hun achtergrond, opleiding of professie een aantoonbare inhoudelijke relatie hebben met het jonge kind
- ✓ Het gaat om een groep mensen die de implementatie moeten verzorgen van inhoudelijke ontwikkelingen, zowel binnen de uitgezette lijnen van de stad Maastricht, alsmede vanuit nieuwe en actuele landelijke ontwikkelingen, nieuwe onderzoeksgegevens, nieuwe inzichten
- ✓ Het gaat om een groep mensen die in staat is toekomstgericht te denken binne de in gang gezette lijn van de vorming van integrale kindcentra, waarbinnen kinderopvang, peuterspeelzaalwerk en onderwijs moeten versmelten tot één aanpak 2-6 jaar

De implementatiegroep komt ongeveer 4 maal per jaar bij elkaar en bestaat uit maximaal 6 leden. Uit hun midden komt een voorzitter.

Dit leidt dan tot de volgende stedelijke verhouding:



F. GEMEENTELIJK SUBSIDIEKADER (ONDERDEEL 1C INSPECTIERAPPORT)

Voorwaarden subsidiëring peuterspeelzaalwerk en kinderopvang VVE vanaf 2013

De gesubsidieerde instelling:

- Houdt zich aan de wet kinderopvang, de kwaliteitseisen peuterspeelzalen en de wet op het primair onderwijs, met betrekking tot de bestrijding van onderwijsachterstanden (artikel 165 t/m 170).
- Riskeert uitsluiting van subsidie wanneer op grond van handhaving door gemeente twee jaar achter elkaar door de GGD een overtreding met een hoge prioriteit wordt geconstateerd, tenzij aantoonbaar verbeteringen hebben plaatsgevonden.
- Zet zich in voor integratie van kinderen van alle verschillende achtergronden. Doelgroepkinderen VVE en niet-doelgroepkinderen zitten samen in een groep bij elkaar. Er zijn geen aparte groepen/dagdelen voor doelgroepkinderen.
- Biedt het VVE-programma Speelplezier* aan alle kinderen van 2 en 3 jaar en biedt maatwerk
- Heeft een doorgaande lijn met minimaal 1 basisschool** en indien de basisschool deel uitmaakt van een kindcentrum, maakt de aanvragende instelling ook deel uit van hetzelfde kindcentrum (dat wil zeggen dat er geen subsidie peuterspeelzaalwerk/peuterspeelzaal-VVE wordt verleend aan instellingen die als 'stand-alone' werken)
Van basisscholen wordt hierbij verwacht dat zij actief beleid voeren met betrekking tot overdracht en samenwerking met de voorschoolse instellingen***
- Maakt gebruik van de standaard overdrachtsformulieren
- Biedt 12 uur VVE per doelgroepkind, gedurende 40 weken per jaar, gebruik makend van het programma speelplezier*
- Zet VVE-gecertificeerde medewerkers in op de groepen die met 2 en 3-jarigen werken (peutergroepen en verticale groepen 0-4)
- Heeft een scholingsplan en een borgingsplan, waarin VVE een vast onderdeel is
- Gebruikt de nieuwe Cito-peutertoetsen (geldt voor peuterspeelzaalwerk VVE vanaf 2012 en voor kinderopvang VVE vanaf uiterlijk 2015)
- Heeft een ouderbeleidsplan afgestemd op de ouderpopulatie (geldt vanaf 2013)

*muv die instellingen die vanuit historie in een ander VVE-programma zijn geschoold en dit uitvoeren (KDV Lewieke VVE-programma Puk en Ko)

** Er is minimaal contact met betrekking tot warme overdracht van leerlingen

*** Indien voorschoolse voorzieningen knelpunten in de samenwerking met het onderwijs ervaren, voeren zij in eerste instantie zelf een gesprek met het schoolbestuur. Indien er dan nog steeds knelpunten bestaan, kaart de voorschoolse instelling dit bij de wethouder aan en zal door de wethouder een overleg worden belegd tussen het schoolbestuur en de voorschoolse organisatie.

2.3 BEGROTING VVE-SCHAKELKLASSEN 2012-2015 (SPECIFIEKE UITKERING EN BESTUURSAKKOORD)

		2012	2013	2014	2015	Totaal
Beschikbare middelen						
Specifieke uitkering onderwijsachterstanden (VVE-schakelklassen)		1.883.188	1.883.188	1.883.188	pm	pm
Budget bestuursakkoord rijk – gemeenten G4/G33		688.000	934.000	934.000	934.000	3.490.000
Totaal budgetten psz en onderwijsachterstanden basis		2.583.188	2.783.188	2.783.188	pm	pm
<u>Inzet specifieke uitkering</u>						
S1	Openstelling peuterspeelzalen STEPS VVE (108 dagdelen per week ad € 14.688,25 ,- gebaseerd op 40 weken per jaar)	1.586.331	1.586.331	1.586.331	1.586.331*	6.345.324
S2	2 schakelklassen SBO (NB daarnaast worden 3 schakelklassen door MosaLira zelf bekostigd)	85.000	85.000	85.000	85.000*	340.000
S3	Ouderbegeleiding 5 schakelklassen en 2 startgroepen	55.000	55.000	55.000	55.000*	220.000
S4	Scholing VVE overige PSZ/KDV (2012-2014), scholing taalniveau/overig (2015)	80.000	80.000	87.500	80.000*	327.500
S5	Personeelskosten inzet beleid gemeente	36.500	36.500	36.500	36.500*	146.000
S6	Monitor	40.000	40.000	40.000	40.000*	160.000
Totaal uitgaven ten laste van specifieke uitkering		1.882.831	1.882.831	1.890.331	1.882.831*	7.538.824*
<u>Inzet bestuursakkoord</u>						
B1	HBO-ers ondersteuning op locaties	180.000	540.000	540.000	540.000	1.800.000
B2	Scholings- en ontwikkelbudget taalniveau 3F, doorgaande lijn, interne kwaliteitszorg, kwaliteit op voorschoolse locaties, opbrengstgericht werken	50.000	120.000	120.000	120.000	410.000
B3	Scholing taalniveau 3F	0	20.000	62.000	0	82.000
B4	Stimuleringsbudget scholing	51.000	63.000	42.000	42.000	198.000
B5	Uitvoering ouderbetrokkenheid	70.000	210.000	210.000	210.000	700.000
B6	Pilot toeleiding JGZ 2012 en 2013 0,5 fte HBO	30.000	30.000	-	-	60.000
B7	Uitbreiding plaatsen VVE: scholing personeel	100.000	140.000	-	-	240.000
Totaal uitgaven ten laste van bestuursakkoord		481.000	1.123.000	974.000	912.000	3.490.000

*Onder voorbehoud van voortzetting van rijksmiddelen

**AFSPRAKEN BESTUURSAKKOORD
VVV-SCHAKELKLASSEN
2012-2015
RIJK – GEMEENTE MAASTRICHT**

3 CONCEPT FORMAT GEMEENTE MAASTRICHT BESTUURSAFSPRAKEN G4/G33 - RIJK EFFECTIEF BENUTTEN VAN VVE EN EXTRA LEERTIJD VOOR JONGE KINDEREN

Verplichte elementen die worden opgenomen bij monitoring door de onderwijsinspectie

Onderdelen	Situatie 2011 (en bij kwalificatie 2 of 3 gebaseerd op rapport Rijksinspectie 2010)	Streefcijfers 2013	Streefcijfers 2015	Begroting 2012-2015
1. Kwantitatieve elementen				
Inzet Hbo-ers (zal worden opgenomen in vragenlijst inspectie)	<p>Aantal VVE-peuterspeelzalen 13 HBO-ers = 6 fte op de groep (waarvan er 1 in 2011 met pensioen gaat)</p> <p>Aantal VVE-kinderdagverblijven 6 HBO-ers = 3,7 fte (waarvan 1 met een tijdelijk contract)</p> <p>Totaal 13+6 =19 HBO-ers 6,7 fte</p>	<p>13+6 HBOers (= 9,7 fte) op de groep</p> <p>9 hbo-ers (9 fte) additioneel</p> <p>= totaal 28 HBO-ers (18,7 fte)</p> <p>Alle VVE-groepen worden door de 9 additionele HBO-ers ondersteund in:</p> <ul style="list-style-type: none"> - Uitvoering VVE (coaching leidsters op de werkvloer): flexibel ingezet naar noodzaak en behoefte - Mede vormgeven zorgstructuur op locatie en leren andere leidsters dat gebruiken (incl. signaleren) - Mede vorm geven ouderbeleid op locatie - Implementeren en borgen opbrengstgericht werken op locatie - Verbeteren van de interne kwaliteitszorg op locatie <p>Doel: kwaliteitsverbetering op de groep en van de locatie op uitvoering, zorgstructuur, ouderbeleid, opbrengstgericht werken en interne kwaliteitszorg.</p>	<p>13+6 HBOers (= 9,7 fte) op de groep</p> <p>9 hbo-ers (9 fte) additioneel</p> <p>= totaal 28 HBO-ers (18,7 fte)</p> <p>Alle VVE-groepen worden door de 9 additionele HBO-ers ondersteund in:</p> <ul style="list-style-type: none"> - Uitvoering VVE (coaching leidsters op de werkvloer): flexibel ingezet naar noodzaak en behoefte - Mede vormgeven zorgstructuur op locatie en leren andere leidsters dat gebruiken (incl. signaleren) - Mede vorm geven ouderbeleid op locatie - Implementeren en borgen opbrengstgericht werken op locatie - Verbeteren van de interne kwaliteitszorg op locatie <p>Er wordt afhankelijk van nieuw rijksbeleid mbt HBO-ers geëvalueerd of en zo ja op welke wijze de ondersteuningsstructuur behouden dient te blijven dan wel dat er nav nieuw rijksbeleid in de toekomst alleen nog HBO-ers worden aangenomen als pedagogisch medewerker VVE..</p>	€ 1.800.000
Hanteren van kindvolgsysteem (zal worden opgenomen in	VVE-peuterspeelzalen maken een start met cito-toetsen	100 % van de VVE-peuterspeelzalen gebruiken de Cito-toets	100 % van de voorschoolse VVE-voorzieningen (psz en ko) gebruiken minimaal de cito-toetsen tbv de monitoring	€ 0,- Eventuele scholing staat

Onderdelen	Situatie 2011 (en bij kwalificatie 2 of 3 gebaseerd op rapport Rijksinspectie 2010)	Streefcijfers 2013	Streefcijfers 2015	Begroting 2012-2015
vragenlijst van inspectie)	Er is stadsbreed geen eenduidige monitoring. De grote kinderopvang-organisatie MIK hanteert een kindvolgsysteem			genoemd bij stimuleringsbudget bij onderdeel 3 verbeteren kwaliteit locaties element ouders
Schakelklassen, zomerscholen of voorzieningen met eenzelfde doelstelling	5 schakelklassen	5 schakelklassen	5 schakelklassen	
Uitbreiding van het aantal VVE plaatsen	506 plaatsen	Minimaal <u>600</u> plaatsen	Minimaal <u>700</u> plaatsen	€ 240.000
Pilots toeleiding	Er is geen overzicht hoeveel doelgroepkinderen er geen gebruik maken van een voorschoolse voorziening en wat redenen zijn om geen gebruik te maken een voorschoolse voorziening/danwel VVE. In het inspectierapport staat aangegeven dat medewerkers in het veld hebben aangegeven dat de huidige doelgroepdefiniëring (gewichtleerlingen) niet volstaat. Er zijn meer kinderen die VVE nodig hebben.	80 % van de doelgroepkinderen wordt toegeleid naar voorschoolse voorzieningen Er is een nieuwe doelgroepdefinitie. Er is objectieve indicatiestelling en monitoring van doelgroepleerlingen bij JGZ 0-4	90 % van de doelgroepkinderen wordt toegeleid naar voorschoolse voorzieningen. Er is een nieuwe doelgroepdefinitie Er is objectieve indicatiestelling en monitoring van doelgroepleerlingen bij JGZ 0-4 NB 1Voorzien wordt dat in 2015 de harmonisatie heeft plaatsgevonden en nagenoeg alle voorschoolse voorzieningen in Maastricht VVE-geschoold zijn en met minimaal 2 geschoolde leidsters op de groep werken.	€ 60.000
Pedagogische medewerkers VVE met taalniveau 3F (zal worden opgenomen in vragenlijst van inspectie)	In 100 % inspectierapporten is taal als voldoende beoordeeld (in ieder geval 2F) Leidsters huidige VVE-zalen peuterspeelzaalwerk met een niveau lager dan MBO 4: 11+3 vervangers= 14 Leidsters huidige VVE-kdv met een niveau lager dan MBO 4 = 20 <u>Totaal niveau lager dan MBO 4 14+20=34</u>	<u>34 leidsters/pedagogisch medewerkers met opleidingsniveau MBO3 behalen taalniveau 3F</u> Daarnaast heeft een inventarisatie plaatsgevonden van het opleidingsniveau en taalniveau van alle pedagogisch medewerkers met een niveau lager dan MBO4	<u>34 + 65 = 99 leidsters /pedagogisch medewerkers met opleidingsniveau MBO3 behalen taalniveau 3F</u> (dit is een schatting op basis van het bestand van de grootste KO-org) Ambitie: alle medewerkers op VVE-groepen eind 2015 niveau 3F. Het taalniveau van alle pedagogisch medewerkers met een niveau lager dan MBO4 is getoetst en leidsters die een niveau onder niveau 3F hebben ontvangen nascholing op taal.	€ 82.000 + voor zover noodzakelijk wordt inzet gedaan vanuit scholings- en ontwikkelbudget taalniveau 3F, doorgaande lijn, interne kwaliteitszorg, kwaliteit op voorschoolse locaties, opbrengstgericht werken, zoals genoemd onder onderdeel 4 opbrengstgericht werken/kwaliteitszorg

Onderdelen	Situatie 2011 (en bij kwalificatie 2 of 3 gebaseerd op rapport Rijksinspectie 2010)	Streefcijfers 2013	Streefcijfers 2015	Begroting 2012-2015
2. Gemeentelijk VVE-beleid	2 Er zijn geen kwaliteitscriteria tbv subsidiëring VVE geformuleerd. Er zijn geen gemeentelijke kwaliteitscriteria tbv subsidiëring.	3 Er zijn kwaliteitscriteria tbv subsidiëring VVE geformuleerd en er is gemeentelijke regie op VVE.	3 Er zijn kwaliteitscriteria tbv subsidiëring VVE geformuleerd en er is gemeentelijke regie op VVE.	€ 0
A9 De resultaten van VVE *	2 Er is geen resultaatsafspraken VVE	3 Er is een resultaatsafspraken VVE geformuleerd tbv 2015	3 De resultaatsafspraken VVE wordt getoetst	€ 0 (gemeente bekostigt monitor/onderzoek uit regulier budget)
3. VVE kwaliteit op locaties/ Element Ouders *				
B1 Gericht ouderbeleid	2 87 % van de voorschoolse VVE-locaties heeft score 2 13 % van de voorschoolse VVE-locaties heeft score 3 Er is geen gemeentelijk kader ouderbeleid.	3 50% van de VVE-locaties heeft gericht ouderbeleid Er is een gemeentelijk kader ouderbeleid.	3 100 % van de VVE-locaties heeft gericht ouderbeleid Er is een gemeentelijk kader ouderbeleid.	Ondersteuning kwaliteitsverbetering op locaties staat genoemd bij HBO-ers Stimuleringsbudget scholing interne kwaliteitszorg, opbrengstgericht werken en ouderbegeleiding (ook met doel om subsidiëring van kinderdagverblijven te behouden, zodat ze ook op VVE geïnspecteerd worden door de GGD:
B2 Ouders zijn vooraf adequaat geïnformeerd	(2)3 6 % van de voorschoolse VVE-locaties heeft score 2 94 % van de voorschoolse locaties VVE behaalt score 3	3 100% van de voorschoolse VVE-locaties heeft score 3	3 100% van de voorschoolse VVE-locaties heeft score 3	dat kan wettelijk gezien alleen als ze gesubsidieerde instellingen zijn)
B3 Intake	3 100 % van de voorschoolse VVE-locaties heeft score 3	3 100% van de voorschoolse VVE-locaties heeft score 3	3 100% van de voorschoolse VVE-locaties heeft score 3	Totaal stimuleringsbudget € 198.000
B4 Stimuleren thuis om ontwikkelingsstimulerende activiteiten te doen	(2)3 13 % van de voorschoolse VVE-locaties heeft score 2	3 94 % van de voorschoolse VVE-locaties heeft score 3	3 94% van de voorschoolse VVE-locaties heeft score 3	Budget tbv uitvoering ouderbetrokkenheid op 42

Onderdelen	Situatie 2011 (en bij kwalificatie 2 of 3 gebaseerd op rapport Rijksinspectie 2010)	Streefcijfers 2013	Streefcijfers 2015	Begroting 2012-2015
	81 % van de voorschoolse VVE-locaties behaalt score 3 6 % van de voorschoolse VVE-locaties heeft score 4	6 % van de voorschoolse VVE-locaties heeft score 4	6 % van de voorschoolse VVE-locaties heeft score 3	voorschoolse voorzieningen ca € 5000 per voorziening (maatwerk nav populatie variërend van huisbezoeken, thuisprogramma, ouderavonden, materiaal voor thuis etc.) € 700.000
B5 Participatie in VVE-activiteiten in de voorschool	(2) 3 6 % van de voorschoolse VVE-locaties heeft score 2 94 % van de voorschoolse VVE-locaties behaalt score 3	3 100% van de voorschoolse VVE-locaties heeft score 3	3 100% van de voorschoolse VVE-locaties heeft score 3	
B6 Informeren over de ontwikkeling van hun kind.	2 87 % van de voorschoolse VVE-locaties heeft score 2 13 % van de voorschoolse VVE-locaties behaalt score 3	3 Er is stadsbreed geformuleerd wanneer en op welke wijze ouders minimaal geïnformeerd worden. Dit wordt op locatieniveau opgenomen in het ouderbeleid	3 100% van de voorschoolse VVE-locaties heeft score 3	
B7 Rekening houden met de thuistaal	3 100 % van de voorschoolse VVE-locaties heeft score 3	3 100% van de voorschoolse VVE-locaties heeft score 3	3 100% van de voorschoolse VVE-locaties heeft score 3	
4. VVE kwaliteit op locaties/Elementen Opbrengstgericht werken en verbeteren interne kwaliteitszorg*				
C 1.4 Aanbod klimt op in moeilijkheidsgraad en er wordt gedifferentieerd	2 100 % van de voorschoolse VVE-locaties heeft score 2 0 % van de voorschoolse locaties heeft score 3	50 van de voorschoolse VVE-locaties heeft score 2 50% van de voorschoolse VVE-locaties heeft score 3	3 100% van de voorschoolse VVE-locaties heeft score 3	Ondersteuning op locaties staat genoemd bij HBO-ers
C3.7 Leidsters leerkrachten stemmen de activiteiten af op verschillen in de ontwikkeling van de individuele kinderen	2 94 % van de voorschoolse VVE-locaties heeft score 2 6 % van de voorschoolse VVE-locaties heeft score 3	50 van de voorschoolse VVE-locaties heeft score 2 50% van de voorschoolse VVE-locaties heeft score 3	3 100% van de voorschoolse VVE-locaties heeft score 3	Stimuleringsbudget et scholing interne kwaliteitszorg, opbrengstgericht werken en ouderbegeleiding staat genoemd onder VVE kwaliteit op locaties/Element

Onderdelen	Situatie 2011 (en bij kwalificatie 2 of 3 gebaseerd op rapport Rijksinspectie 2010)	Streefcijfers 2013	Streefcijfers 2015	Begroting 2012-2015
				Ouders *
D1.1 Volgen van de brede ontwikkeling van kinderen	2 94 % van de voorschoolse VVE-locaties heeft score 2 6 % van de voorschoolse VVE-locaties heeft score 3	50 van de voorschoolse VVE-locaties heeft score 2 50% van de VVE-locaties heeft score 3	3 100% van de voorschoolse VVE-locaties heeft score 3	€ 410.000 scholings- en ontwikkelbudget taalniveau 3F, doorgaande lijn, interne kwaliteitszorg, kwaliteit op voorschoolse locaties, opbrengstgericht werken
D1.2 De begeleiding van de groep is planmatig voor: de hele groep, de kleine (tutor)groep en het individuele kind	2 100 % van de voorschoolse VVE-locaties heeft score 2 0 % van de voorschoolse locaties heeft score 3	50 van de voorschoolse VVE-locaties heeft score 2 50% van de voorschoolse VVE-locaties heeft score 3	3 100% van de voorschoolse VVE-locaties heeft score 3	
D1.3 De evaluatie en begeleiding van de aangeboden begeleiding en zorg	2 94 % van de voorschoolse VVE-locaties heeft score 2 6 % van de voorschoolse VVE-locaties heeft score 3	50 van de voorschoolse VVE-locaties heeft score 2 50% van de voorschoolse VVE-locaties heeft score 3	3 100% van de voorschoolse VVE-locaties heeft score 3	
E2 De voorschool evalueert de kwaliteit regelmatig	2 88 % van de voorschoolse VVE-locaties heeft score 2 12 % van de voorschoolse VVE-locaties heeft score 3	50 van de voorschoolse VVE-locaties heeft score 2 50% van de VVE-locaties heeft score 3	3 100% van de voorschoolse VVE-locaties heeft score 3	
E3 De voorschool evalueert de resultaten van VVE	2 100 % van de voorschoolse VVE-locaties heeft score 2 0 % van de voorschoolse VVE-locaties heeft score 3	50 van de voorschoolse VVE-locaties heeft score 2 50% van de voorschoolse VVE-locaties heeft score 3	80 % heeft score 3 20 % heeft score 4	
Lokaal element: Door- gaande lijn F5 afstemming pedagogisch	2 100 % van de voorschoolse VVE-	50 van de voorschoolse VVE-locaties heeft score 2 50% van de voorschoolse VVE-locaties heeft score 3	80 % heeft score 3 20 % heeft score 4	

Onderdelen	Situatie 2011 (en bij kwalificatie 2 of 3 gebaseerd op rapport Rijksinspectie 2010)	Streefcijfers 2013	Streefcijfers 2015	Begroting 2012-2015
klimaat/educatief handelen F6 Afstemming in omgang met ouders F7 Afstemming interne begeleiding en zorg	locaties heeft score 2 0 % van de VVE-locaties heeft score 3	Zorgfunctionaris (opgenoemd onder HBO-ers op de groep zorgt voor verbetering doorgaande lijn)		

* de indicatoren zijn afkomstig uit het VVE-Toezichtskader.

De cijfers verwijzen naar het specifieke onderdeel. Het VVE kader bestaat uit vier hoofddomeinen, met daarbinnen in totaal circa 20 aspecten. Elk aspect bestaat uit een of meerdere indicatoren die beoordeeld worden met kwalificaties:

1. een noodzakelijk verbeterpunt
2. een wenselijk verbeterpunt
3. Voldoende
4. een voorbeeld voor anderen

3.1 UITWERKING RAMING FINANCIEN GEMEENTE MAASTRICHT MIDDELEN BESTUURSAKKOORD

	2012	2013	2014	2015	Totaal
<p>HBO-er ondersteuning = Coaching on the job Stadsbrede inzet, flexibel naar waar meer/minder nodig is + ondersteuning op locatie implementatie en borging ouderbeleid, opbrengstgericht werken en verbeteren interne kwaliteitszorg.</p> <p>Uitgaande van 36 geschoolde voorzieningen, waarvan een deel meerdere groepen heeft.</p> <p>Grove berekening: 2 fte STEPS implementatie/zorg/kwaliteit 1 fte Mik implementatie/zorg/kwaliteit 1 fte kleine organisaties implementatie/zorg/kwaliteit 5 fte coaching on the job</p> <p>Totaal 9 fte x 60.000</p>	180.000	540.000	540.000	540.000	€ 1.800.000
Scholing taalniveau 3F	0	20.000	62.000	0	€ 82.000
<p>Stimuleringsbudget scholing interne kwaliteitszorg, opbrengstgericht werken en ouderbegeleiding</p> <p>€ 1500,- per geschoolde VVE-voorziening in 2012 en 2013, € 1000,- per geschoolde VVE-instelling vanaf 2014.</p>	51.000	63.000	42.000	42.000	€ 198.000
Scholings- en ontwikkelbudget taalniveau 3F, doorgaande lijn, interne kwaliteitszorg, kwaliteit op voorschoolse locaties, opbrengstgericht werken	€ 50.000	€ 120.000	€120.000	€ 120.000	€ 410.000
Uitvoering ouderbetrokkenheid op 42 voorschoolse voorzieningen (VVE of nog in scholing), gemiddeld € 5000, per voorziening (differentiatie naar doelgroep)	€ 70.000	€ 210.000	€ 210.000	€ 210.000	€ 700.000
Pilot toeleiding 2012 en 2013 0,5 fte HBO	€ 30.000	€ 30.000	-	-	€ 60.000
Uitbreiding plaatsen VVE: scholing personeel	€ 100.000	€ 140.000	-	-	€ 240.000
TOTAAL					€ 3.490.000
Beschikbaar budget					€ 3.490.000

4 SAMENVATTING INHOUD REGULIER EN BESTUURSAKKOORD

In onderstaande tabel is schematisch weergegeven hoe de inzet naar aanleiding van de reguliere specifieke uitkering en de inzet naar aanleiding van de extra afspraken in het bestuursakkoord met elkaar samenhangen en welke financiële middelen worden ingezet

(S= specifieke uitkering, B= bestuursakkoord => in de begroting op pagina 14 in de linkerkolom aangegeven)

De vve-context	Onderdeel begroting specifieke uitkering (p 14)	Inzet specifieke uitkering/ regulier beleid VVE	Onderdeel begroting bestuursakkoord (p. 14)	Inzet middelen bestuursakkoord
Voortzetting huidig beleid	S1 S2 S3	<ul style="list-style-type: none"> - In 13 peuterspeelzalen VVE met 2 geschoolde leidsters - 4 dagdelen per week, waarvan 2 op gratis op vve-psz - Laagste inkomensgroep 4 dagdelen gratis op psz - In 3 kinderdagverblijven VVE - 5 schakelklassen met ouderbegeleiding, waarvan 3 schakelklassen door MosaLira worden bekostigd en 2 door gemeente 		
Nieuw vanaf 2012				
1a Gemeentelijk VVE-beleid 1a1 Definitie doelgroepkind		Doelgroepdefinitie is bijgesteld naar <ul style="list-style-type: none"> - Leerlinggewicht - Thuis taal anders dan NL of dialect - Taalachterstand - Sociaal medische factoren die risico op achterstand vergroten 		nvt
1a2 Bereik 1a3 Toeleiding	S4	Scholing van leidsters/medewerkers in VVE-programma op psz en kdv die nog niet geschoold zijn. In 2013 is 75 % van alle voorzieningen geschoold In 2015 is 90 % van alle voorschoolse voorzieningen geschoold	B6 B7	Pilot toeleiding GKD 2012-2013, daarna inbedding in reguliere taken JGZ. Alle kinderen worden gescreend in regulier consult JGZ. Bij indicatie leidt JGZ toe + bewaakt of kinderen ook gebruik maken van voorziening, monitoring van knelpunten + aangeven en uitvoeren van oplossingsrichtingen Scholing van leidsters/medewerkers in VVE-programma op psz en kdv die nog niet geschoold zijn.

De vve-context	Onderdeel begroting specifieke uitkering (p 14)	Inzet specifieke uitkering/ regulier beleid VVE	Onderdeel begroting bestuursakkoord (p. 14)	Inzet middelen bestuursakkoord
Extra eis bestuursakkoord mbt taalniveau 3F			B3 B2	Scholing leidsters MBO3 in taalniveau 3F
1a4 Ouders		Kader ouderbeleid vastgesteld door gemeente ism onderwijs, psz, ko en jgz. Tweezijdig contact tussen ouders en plaats van kind vormt de basis. Elke organisatie maakt per locatie eigen ouderplan gebaseerd op eigen populatie. Alle ouders (doelgroep- en niet-doelgroep) worden hierin meegenomen.	B1 B5	Ondersteuning op locaties bij opstellen ouderbeleidsplan Middelen tbv uitvoeren ouderbeleidsplan (gemiddeld € 5000 per locatie), maatwerk naar ouderpopulatie.
1a7 Interne kwaliteitszorg van de voor- en de vroegscholen		Afspraken met onderwijs, peuterspeelzaalwerk en kinderopvang mbt interne kwaliteitszorg. Intakeformulier stadsbreed vastgesteld	B1 B2	Verplicht onderdeel op locaties bestuursafspraken. Alle voorschoolse locaties scoren in 2015 een voldoende (= score 3) Ondersteuning op locaties door HBO-ers Stimuleringsbudget scholing
1a8 Doorgaande lijn		Stadsbreed Overdrachtsdocument psz/ko naar onderwijs	B2	Extra lokale prestatieafpraak in bestuursakkoord
1a9 Resultaten	S6	Monitor VVE (universiteit) Gebruikmakend van system DaVVE van de onderwijsinspectie		In 2013 zijn er prestatieafspraken opgesteld. In 2015 worden de prestatieafspraken getoetst
1b VVE-coördinatie op gemeentelijk niveau	S5	Er is een stedelijke coördinatiegroep: bereid besluitvorming voor. En een stedelijke implementatiegroep, bestaande uit vertegenwoordigers van de organisaties die de link is naar de praktijk en stadsbreed coördineert en implementeert.		
1c Systematische evaluatie en verbetering van VVE op gemeentelijk niveau	S6	Monitor VVE Systeem DaVVE, waarmee leerwinst van leerlingen op korte termijn gemonitord kan worden.	B1	Verplicht onderdeel op locaties bestuursafspraken. Alle voorschoolse locaties scoren in 2015 een voldoende (= score 3) Ondersteuning op locaties door HBO-ers
2b Er is een gemeentelijk subsidiekader		Er zijn gemeentelijke subsidievoorwaarden opgesteld		Er zijn gemeentelijke subsidievoorwaarden opgesteld
2e4 Opleidingsplan per VVE-beroepskracht		Als voorwaarde opgenomen in subsidievoorwaarden		

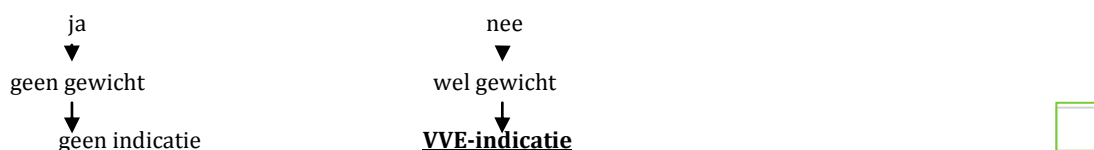
BIJLAGEN

BIJLAGE 1 BESLISSCHEMA VVE-INDICATIE

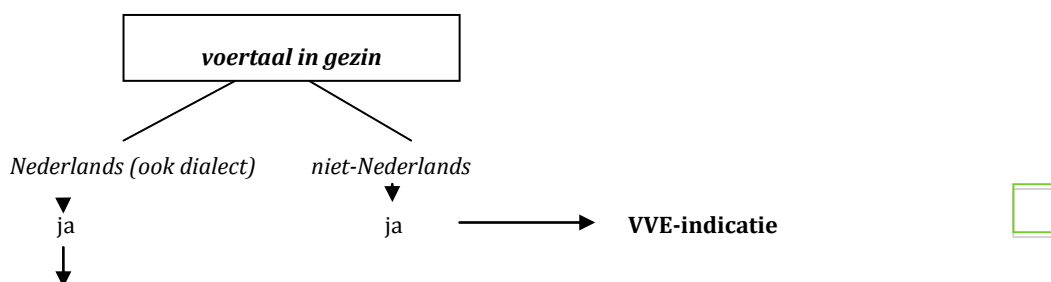
A. Indicator 'Gewichtsfactor'

Eén van de ouders heeft meer dan 2 afgeronde leerjaren voortgezet onderwijs gevolgd van de/het:

- MAVO
- VMBO gemengde of theoretische leerweg; hieronder valt dus niet de opleiding VMBO Basis- of Kaderberoepsgerichte leerweg, Leerwegondersteunend onderwijs (LWOO), Praktijkonderwijs en de vroegere opleidingen: ambachtsschool, huishoudschool, technisch onderwijs lts, ito, leao, lmo, lhno, lho, voorbereidend beroepsonderwijs (als vbo-administratie, verkooptechniek, bouwtechniek)
- HAVO of VWO of een opleiding op niveau van MBO, HBO of WO (universiteit):



B. Indicator 'Nederlandse taal'



C. Spraak-/taalachterstand

is groter of gelijk aan een half jaar

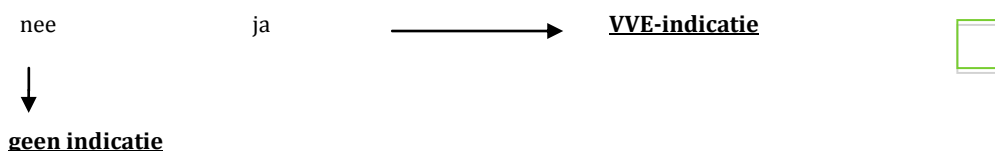
(via genormeerde toetsing/oorzaak niet-medisch)



D. Indicator sociaal-medische indicatie VVE

De risico- en/of belemmerende factoren kunnen zich uiten door gedrags- en ontwikkelingsstoornissen en kunnen hun oorzaak hebben in het kind zelf of worden (mede) bepaald door actoren in de directe leefomgeving van het kind. Deze kunnen zich richten op het:

- economisch of sociaal-economisch vlak, bijvoorbeeld: werkeloosheid, armoede, verpaupering
- cultureel of sociaal-cultureel vlak, bijvoorbeeld: etniciteit, afwijkende subculturele normen, sociaal isolement
- emotioneel of sociaal-emotioneel vlak, bijvoorbeeld: verslaving ouder, jeugdtrauma ouder, scheidingsproblematiek, huiselijk geweld.



BIJLAGE 2 FORMULIER T.B.V. INTAKE BIJ PLAATSING IN EEN VOORSCHOOLSE INSTELLING

Naam van het kind: _____ BSN:

Geboortedatum: _____

Datum van invullen: _____

Bijzonderheden bij de start (aangedragen door de ouders):

Op onderstaand formulier staan de gegevens van het intakegesprek (dit wordt gehouden 3 – 6 weken na de start van de peuter bij de voorschoolse instelling)

Gezin / ouders (gegevens van ouders/verzorgers van het kind)

Hoe is de samenstelling
van het gezin?

Factoren in de gezinssituatie die van belang kunnen zijn

In geval van scheiding: zijn er afspraken rond het ouderschap die wij
dienen te weten (inclusief het brengen en ophalen van het kind)

Wat is de plaats van de leerling in de kindertijd (oudste, tweede, enz.)

Naam/namen broertje(s)	naam:	geboortedatum:
- zusje(s) en	naam:	geboortedatum:
geboortedatum	naam:	geboortedatum:

Hebben er bijzondere gebeurtenissen plaatsgevonden of is er een periode geweest dat verandering in de aandacht voor uw kind is geweest (bijvoorbeeld ziekte, ziekenhuisopname, enz.) ?

Wat is de thuistaal?

Gezondheid

Zijn er bijzonderheden te vermelden over de gezondheid van uw kind

Zijn er problemen (geweest) met het (leren) zitten, staan, kruipen en/of lopen? ja / nee

Kunt u uw antwoord toelichten?

Zijn er problemen (geweest) met het (leren) praten (vroeg / laat)? ja / nee

Kunt u uw antwoord toelichten?

Zijn er problemen (geweest) met eten, slapen en/of zindelijkheid? ja / nee

Kunt u uw antwoord toelichten?

Welke kinderziektes heeft uw kind gehad?

Is uw kind allergisch / overgevoelig voor bepaalde stoffen? ja / nee

Zo ja, welke stoffen?

Gebruikt(-e) uw kind medicijnen? ja / nee

Zo ja, welke?

Gedrag van uw kind

Wat vindt u de meest opvallende eigenschap(-pen) of gedragskenmerken van uw kind?

Ervaart u (grote) problemen bij het opvoeden van uw kind? ja / nee

Kunt u uw antwoord toelichten?

Zijn er problemen (geweest) in het leren omgaan met andere kinderen in het gezin? ja / nee

Kunt u uw antwoord toelichten?

Zijn er nog andere mensen die zich met de opvoeding van uw kind bezighouden (bijvoorbeeld: familieleden, kinderopvang, enz.)? Ja/nee

Kunt u uw antwoord toelichten?
(namen van instellingen vermelden)

Toont uw kind interesse in wat er om hem/haar heen gebeurt? ja / nee

Is uw kind nieuwsgierig (stelt het veel 'waarom'-vragen)? ja / nee

Behandeling

Is er sprake geweest van een onderzoek/behandeling door een:

hulpverlener

ja/ nee

Periode:

Naam:

Welke aanvullingen zou u, na invullen van deze lijst, nog willen geven?

Denk hierbij aan zaken die in het belang van uw kind zouden kunnen zijn.

Deze lijst is ingevuld door:

_____ (handtekening) _____ datum

BIJLAGE 3 OUDERBETROKKENHEID EN DE METHODIEK SPEELPLEZIER

De methodiek Speelplezier adviseert leidsters, PMers, leerkrachten om ouders op onderstaande wijze te inspireren:

- Zij nodigen de ouders structureel dagelijks tijdens de spelloop uit, om in hun bijzijn met hun kinderen te spelen. Zij laten de ouders zien en ervaren wat (mee)spelen met hun kinderen doet, het plezier dat ze beleven en wat ze ervan leren. In de peuterspeelzaal, waar twee leidsters op de groep staan, speelt één leidster mee en betreft de ouders bij het meespelen. Zij attendeert de ouders op wat hun kind aan het doen is en wat het ervan leert. De andere leidster staat, de ouders die iets te vragen hebben of iets moeten meedelen, te woord. De praktijk heeft uitgewezen dat ouders even tijd nodig hebben om over de drempel te komen, maar dat ze al gauw in groep mee gaan spelen en ook thuis activiteiten gaan doen.
- Er wordt iedere themaperiode een informatiehoek ingericht. De leidsters nodigen de ouders uit om de informatiehoek te bekijken en begeleiden hen daarbij. In deze hoek zien en ervaren ouders d.m.v. korte teksten, veel foto's en concrete materialen waar de kinderen mee bezig zijn. De leidsters en leerkrachten laten in deze hoek vooral zien hoe origineel de kinderen met kosteloze materialen spelen en welke taal ze daarbij gebruiken. Zo zien ze bijvoorbeeld dat je van kartonnen stroken wegen voor de plastic auto's kunt maken en van een doosje met een stukje draad een benzinepomp. Ouders ervaren dat kinderen door de aangeboden materialen vanzelf niet meer zomaar gaan rondrijden en botsen maar gericht en intensiever gaan spelen. De materialen nodigen uit tot spel waarbij kinderen gaan praten en in het geval van de wegen, woorden als benzinepomp en tanken gaan gebruiken.
- Eén maal per jaar worden de ouders van de peuterspeelzaal samen met de ouders van de kleutergroepen uitgenodigd voor een informatieve ouderavond. Een ouderavond waarin de nadruk ligt op de doorgaande lijn van peuterspeelzaal naar basisschool. Om zoveel mogelijk ouders te trekken wordt er een PowerPoint presentatie met minimaal één foto van ieder kind erin gepresenteerd. Naast het op interactieve wijze verstrekken van informatie gaan de leidsters en leerkrachten ook actief met de ouders met talige spelactiviteiten aan de slag.
- Ouders worden twee maal per jaar uitgenodigd om een demonstratiespel waarin de kinderen nieuwe woorden leren en een begeleide spelactiviteit in de groep mee te maken.
- Ouders krijgen per thema een Speelwijzer (ideeënbrief) mee naar huis.
- Aan het eind van ieder dagdeel nodigt de leidster of leerkracht steeds ouders uit om samen met haar en het kind de aantekeningen, foto's en werkstukken in de Groeiwijzer te bekijken. De leidsters, PMers en leerkrachten proberen zich tijdens deze gesprekjes in te leven in de ouders. Ze informeren naar wat hen bezig houdt, wat zij belangrijk vinden in de opvoeding en wat zij met hun kinderen doen.
- Tijdens de halfjaarlijkse oudergesprekken op locatie wordt de ontwikkeling van de kinderen besproken aan de hand van de Groeiwijzer. Huisbezoeken worden aanbevolen maar nog te weinig gedaan.
- Bij de overgang van voorschoolse voorziening naar de basisschool vindt er een overdrachtsgesprek, aan de hand van de Groeiwijzer en het overdrachtsformulier plaats tussen de ouders, de peuterleidster of PMer en de leerkracht van de kleutergroep. Bij de overgang naar groep 3 vindt er een gesprek, plaats tussen de ouders de kleuterleerkracht en de leerkracht van groep 3.
- Het is de bedoeling dat er per koppel minimaal twee maal per jaar ouderbijeenkomsten worden georganiseerd steeds over een ander onderwerp. Aan bod komen onderwerpen als hoe kun je thuis kinderen laten spelen en helpen spelen en praten. Hoe richt je een speelhoekje in. Hoe sorteert je speelgoed, hoe leer je kinderen opruimen. Welke spelletjes kun je samen spelen, wat zijn goede TV- programma's om samen met je kind naar te kijken. Wat kan de bibliotheek in de opvoeding betekenen.
- Aanbevolen wordt om eenmaal per jaar een ouder-kind-spelactiviteit te organiseren. Een activiteit waarbij ouders en kinderen van de peuterspeelzaal en de basisschool elkaar ontmoeten. Een voorbeeld staat in de Speelplezier Speel-leerwijzers 'Spelenderwijs voorschoolse educatie' en 'Spelenderwijs passend onderwijs'.

Totstandkoming van het overdrachtsformulier VVE gemeente Maastricht

Om te komen tot het voorliggende concept-overdrachtsformulier VVE Maastricht is de volgende formatie vergaard en gebruikt om te komen tot dit concept:

- Overdrachtsformulier Speelplezier (ontwikkelboeken)
- Overdrachtsformulier Steps
- Overdrachtsformulier MIK
- Aspecten van kleuterontwikkeling, zoals onderscheiden in de methode Kijk
- Voorbeeld overdracht gemeente Oisterwijk

Uit al deze informatie is een analyse en selectie gemaakt van die aspecten van de peuterontwikkeling, die op vierjarige leeftijd van belang zijn om als 0-meting te mogen/kunnen weten als een kind start op de basisschool. Van belang zijn die aspecten van geletterdheid en gecijferdheid die het taal-denken van kinderen op deze jonge leeftijd goed in beeld brengen. Naast de algemene ontwikkeling, is dus in geletterdheid en gecijferdheid gekeken naar essentiële aspecten.

Uit de analyse blijkt dat in ieder geval alle instrumenten/formulieren de meest gangbare en belangrijke ontwikkelingsaspecten tonen. Vooral de methode KIIJK geeft het meest actuele beeld.

Het voorliggende overdrachtsformulier VVE geeft dan ook het meest wenselijke actuele beeld van een peuter/kleuter op vierjarige leeftijd weer.

Het betreft dan een opsomming van ontwikkelde en/of ontbrekende deelaspecten. Het is een quickscan die een technisch inhoudelijke overdracht waarborgt. Het betreft hier dus geen groeiwijzer of ontwikkelingsgericht instrument. Het zorgt voor een startdocument in het basisonderwijs. Een warme overdracht bij het formulier is het meest wenselijk.

Om het voorliggende overdrachtsformulier te kunnen invullen is geen aanvullende kennis nodig, anders dan de basale kennis van Speelplezier of een ander gangbaar programma of ontwikkelingsinstrument.

Overdrachtsformulier (voor)schoolse voorzieningen Maastricht

1. Inleiding

In het kader van de invoering van de Wet Ontwikkelingskansen door Kwaliteit en Educatie (OKE) hebben gemeente, besturen voor peuterspeelzaalwerk, kinderopvang en basisscholen afspraken gemaakt over de overdracht van de gegevens van de kinderen in Maastricht. Het gaat in dit overdrachtsformulier in eerste instantie om een technische overdracht, liefst gevolgd door een warme overdracht.

Gezamenlijk zijn zij verantwoordelijk voor de organisatie van de doorgaande lijn in de ontwikkeling van de kinderen. Een belangrijk instrument om dit te bereiken zijn afspraken over de overdracht van kinderen van de voorschoolse voorziening naar de basisschool.

Het protocol wordt ingevoerd op alle peuterspeelzalen en kinderdagverblijven binnen de gemeente Maastricht, met ingang van het schooljaar 2011-2012.

2. Inzet van het protocol en het overdrachtsformulier

Het protocol/formulier wordt ingezet bij:

- De overgang van een peuterspeelzaal/kinderdagverblijf naar een basisschool.
- De overgang van een peuterspeelzaal/kinderdagverblijf naar een speciale basisschool of een school voor speciaal onderwijs of speciale opvangvorm, zoals MKD.

Bezoekt een peuter twee verschillende organisaties van een voorschoolse opvang (een peuterspeelzaal én een kinderdagverblijf) dan volgen beide ieder afzonderlijk het protocol. Dus ieder vult een overdrachtsformulier in. Ieder heeft daarover een gesprek met de ouder en stuurt dit naar de basisschool. Bezoekt een peuter een gecombineerde opvang van een peuterspeelzaal en een kinderdagverblijf, dan volgen beide gezamenlijk het protocol. In dat geval ontvangt de basisschool één overdrachtsformulier, dat met de ouders is besproken.

3. De functie van het overdrachtsformulier

Het overdrachtsformulier dient als:

- Instrument om belangrijke informatie over de ontwikkeling van de peuter op beknopte en eenduidige wijze over te kunnen dragen van de voorschoolse opvang naar de basisschool waar de peuter naar toe gaat.
- Hulpmiddel om op systematische wijze feitelijke achtergrondgegevens over het kind en gegevens over de ontwikkeling op papier te zetten.
- Samenvatting van de gegevens uit observaties en ervaringen met het kind.

4. Protocol Overdrachtsformulier

Voor een zorgvuldige overdracht is, binnen het kader van de Wet Bescherming Persoonsgegevens, het volgende protocol met een overdrachtsformulier opgesteld. Het protocol beschrijft de afspraken die gemaakt zijn met betrekking tot het handelen van de betrokkenen.

Het overdrachtsformulier is het instrument voor de overdracht van de gegevens. Wanneer in dit protocol gesproken wordt over ouders, worden de wettelijke vertegenwoordigers van de peuter bedoeld. Wanneer er gesproken wordt over voorschoolse opvang worden daarmee peuterspeelzalen en kinderdagverblijven bedoeld.

5. Informatie aan ouders van de voorschoolse voorziening vooraf

- De voorschoolse opvang informeert de ouders mondeling bij inschrijving en/of plaatsing over de afspraak dat voor alle kinderen in Maastricht bij de overgang naar het basisonderwijs een overdrachtsformulier wordt ingevuld. Dit gebeurt ook schriftelijk via het informatieboekje/bulletin dat de ouders ontvangen.
- De overdrachtsprocedure is onderdeel van de afspraken op de voorschoolse opvang over signalering van ontwikkelingsproblemen bij kinderen en het bespreken van deze problemen met de ouders. Het mag niet zo zijn dat ouders pas bij het vertrek van hun kind naar de basisschool geconfronteerd worden met gegevens over problemen in de ontwikkeling van hun kind, die al eerder gesignaleerd zijn.
- Ouders kunnen altijd het formulier inzien.
- Ouders kunnen altijd om een gesprek vragen.
- Het protocol ligt ter inzage op de voorschoolse opvang en de basisschool.

6. Aard van de gegevens

- Op het overdrachtsformulier staan feitelijke achtergrondgegevens en aspecten van de ontwikkeling van peuters geregistreerd, die relevant zijn om over te dragen naar het basisonderwijs.
- Het formulier kan aangevuld worden met een plan van aanpak, toetsgegevens, een advies voor de basisschool en het contact met- of opmerkingen van de ouders. In dat geval worden de bijlagen vermeld op het overdrachtsformulier. De ouders tekenen ook voor de overdracht van de bijlagen.
- Op het formulier staan geen gevoelige gegevens over gezinsachtergrond en thuissituatie. Wanneer er bij de basisschool behoefte is aan informatie over de gezinsachtergrond en thuissituatie, wordt deze bij de ouders zelf gevraagd.

7. Registratie van gegevens

- Registratie van gegevens vindt plaats met behulp van een overdrachtsformulier, dat wordt ingevuld door de peuterspeelzaalleidster of pedagogisch medewerker van de voorschoolse opvang.
- Voor alle peuters die vanuit de voorschoolse opvang vertrekken naar het basisonderwijs, wordt een overdrachtsformulier ingevuld.
- Op het overdrachtsformulier mogen geen gevoelige gegevens over gezinsachtergrond worden opgenomen.
- Het overdrachtsformulier wordt door de leidster of pedagogisch medewerker ingevuld wanneer het kind naar de basisschool gaat en/of als het (ongeveer) 4 jaar is.
- Bij het invullen van een overdrachtsformulier gaat het om het beeld dat gedurende een langere periode van de peuter is verkregen door meerdere objectieve observaties. Het is geen beoordeling en geen momentopname. Het formulier kan alleen dan ingevuld worden als de leidster of pedagogisch medewerker voldoende inzicht in de kenmerken van de peuter heeft.
- Signalen in het kader van erbstige zorg worden meegenomen in meldingen verwijsindex.

8. Oudergesprek

- Voordat het kind de voorschoolse voorziening verlaat, bespreekt de leidster of de pedagogisch medewerker het ingevulde formulier met de ouders. Het geeft een beeld van de ontwikkeling van het kind, tot op dat moment.
- Na gesprek en inzage ondertekent de ouder om toestemming te geven voor overdracht.
- Het originele overdrachtsformulier wordt door de ouders overgedragen aan de basisschool. De ouders ontvangen een kopie voor zichzelf.
- De leidster of pedagogisch medewerker bewaart één kopie (voorzien van handtekening) in het peuterdossier.
- De ouders kunnen bezwaar maken tegen het overdragen van het overdrachtsformulier voor hun kind, dan plaatsen zij geen handtekening. De ouders beslissen of zij het overdrachtsformulier wel/niet overdragen.

9. De basisschool

- De school meldt de overdrachtsprocedure in de schoolgids.
- De ouders geven het overdrachtsformulier af als het kind op de basisschool start
- Als de school geen overdrachtsformulier heeft ontvangen, informeert de school bij de ouders om na te gaan wat de reden is.
- Bij het intakegesprek neemt de leraar kennis van het overdrachtsformulier.
- De inhoud van het formulier komt ter sprake in het eerste gesprek wat de leerkracht met de ouders heeft nadat het kind op school is gekomen.
- Indien de leraar vragen heeft over de gegevens op het overdrachtsformulier, kan deze contact opnemen met de betreffende peuterspeelzaalleidster en/of de pedagogisch medewerker.
- Het protocol ligt ter inzage op de voorschoolse opvang en basisschool.

10. Warme overdracht

- Overdracht van kinderen vindt altijd ook mondeling plaats, zodat het plan van aanpak of extra hulp ook op de basisschool kan worden voortgezet. De inhoud van het mondelinge gesprek tussen voorschoolse opvang en basisschool betreft de inhoud van het ingevulde formulier. Indien ouders geen toestemming gaven voor overdracht van het formulier, vindt er geen overdrachtsgesprek plaats.

11. Beveiliging en bewaartermijn

- De overdrachtsgegevens worden in een afsluitbare kast / computer bewaard. De leidster van de peuterspeelzaal en de pedagogisch medewerker van het kinderdagverblijf mogen de gegevens raadplegen, corrigeren of verwijderen. De basisschool is niet bevoegd om wijzigingen aan te brengen in het overdrachtsformulier.
- Na overhandiging of verzending worden de gegevens door de voorschoolse opvang tenminste bewaard tot 2 jaar na de vierde verjaardag van de peuter. Daarna worden de gegevens vernietigd.
- De basisschool neemt de overdrachtsgegevens in haar eigen leerlingvolgsysteem op, er gelden dezelfde regels voor vernietiging als die voor de overige registratie van leerling-gegevens op de basisschool.
- De gegevens van het overdrachtsformulier worden na toestemming van de ouders met andere belanghebbenden besproken, tenzij het belang van het kind daarmee niet gediend is.

12. Terugkoppeling

- De basisschool verzorgt jaarlijks aan de voorschoolse voorzieningen een terugkoppeling over de overdrachten die hebben plaatsgevonden.
- Over de wijze waarop dit in Maastricht het beste kan gebeuren zullen in het schooljaar 2011-2012 nog nadere afspraken worden gemaakt met de lokale partners. Tot het moment dat deze afspraken zijn gemaakt, kunnen basisscholen en voorschoolse voorzieningen hiervoor zelf een vorm kiezen.

Overdrachtsformulier is bestemd voor

Verantwoordelijk persoon

Toekomstige basisschool

Voorschoolse voorziening

Gegevens van het kind

Roepnaam van het kind

Achternaam van het kind

Geboortedatum van het kind

Moedertaal / thuistaal van het kind ABN Dialect anders

Naam moeder van het kind

Naam vader van het kind

Opleiding ouders

Gezinssamenstelling

VVE-indicatie

Gegevens van de voorschoolse opvang

Naam van de voorschoolse opvang -

Datum waarop het kind is ingestroomd d.d.

Datum waarop het kind uitstroomt d.d.

Naam van de basisschool waar het kind instroomt

Deelname aan de voorschoolse opvang in dagdelen (aantal)

Het kind heeft deelgenomen aan het VVE-programma:

Ouder(s)/verzorger(s) hebben deelgenomen aan oudercontacten (aantal) ¹

Akkoordverklaring en ondertekening door ouder(s)/verzorger(s)

Ondergetekende, verantwoordelijk persoon vangeeft toestemming tot overdracht van dit formulier, de observatiegegevens en de hierboven genoemde en bij dit formulier behorende bijlage(n) aan de toekomstige basisschool

Datum Maastricht, d.d.

Handtekening ouder(s)/verzorger(s)

Met het zetten van hun handtekening bevestigen ouders, dat zij de in dit formulier opgenomen informatie uit vrije wil overdragen, dat de informatie relevant is voor het goed kunnen aansluiten als vierjarige in de kleuterbouw van het basisonderwijs. Indien ouders niet akkoord gaan met een deel van de in het formulier opgenomen informatie, hebben ze het recht deze delen te laten verwijderen uit deze overdracht.

¹ Hiermee bedoelen we alle in de voorschoolse opvang formeel georganiseerde ouderbijeenkomsten, zoals kindbespreking met ouders, voorlichtingsbijeenkomst, ouderavonden enz.

Gegevens van de opsteller van het overdrachtsformulier en observatiegegevens

Naam van de opsteller van dit formulier

Telefoonnummer van de opsteller

E-mail adres van de opsteller

Datum waarop dit formulier is opgesteld

OBSERVATIEGEGEVENS

Datum aanvang observatieperiode

Datum einde observatieperiode

Datum waarop de gegevens zijn ingevuld

1. Redzaamheid (aankruisen wat van toepassing is) Ja Soms Nee

Het kind kan zelf de jas aan- en uitdoen.

Het kind is zindelijk (overdag)

Het kind kan zelfstandig naar de wc gaan.

Het kind kan zelf de jas aan en uit doen en hangt deze zelfstandig op

Het kind eet en drinkt zelfstandig

Het kind kan dingen opruimen in (gelabelde) bakken en kasten

2. Welbevinden (aankruisen wat van toepassing is) Ja Soms Nee

Het kind voelt zich prettig in de groep.

Het kind komt voor zichzelf op.

Het kind heeft vertrouwen in eigen kunnen.

Het kind kan gemakkelijk wennen in nieuwe situaties.

Het kind neemt makkelijk afscheid.

Het kind durft zich te uiten in de groep.

Het kind is doorgaans opgewekt.

Het kind heeft een ontspannen houding.

3. Sociaal-emotionele ontwikkeling (aankruisen wat van toepassing is) Ja Soms Nee

Het kind zoekt contact met andere kinderen.

Het kind zoekt contact met de leidster.

Het kind vraagt (veel) aandacht van de leidster.

Het kind maakt oogcontact met de leidster.

Het kind houdt zich aan afspraken /regels.

Het kind speelt naast andere kinderen zonder het spel van andere kinderen te verstoren.

Het kind betreft andere kinderen bij zijn spel

Het kind kan ook goed alleen spelen (solitair spel)

4. Speel en werkgedrag (aankruisen wat van toepassing is) Ja Soms Nee

Het kind geeft reacties van enthousiasme bij activiteiten.

Het kind kiest zelfstandig (spel)activiteiten.

Het kind kan enige tijd bezig zijn met een activiteit.

Het kind is nieuwsgierig naar dingen.

Het kind kiest afwisselend.

Het kind durft met materialen te experimenteren.

Het kind kan bewust iets maken en vertelt al handelend wat het doet

Het kind pakt informatie op.

Het kind speelt samen met andere kinderen.

Het kind speelt d.m.v. nabootsing.

Het kind speelt met fantasie.

Het kind ruimt zelf op.

5. a. Grote motorische ontwikkeling (aankruisen wat van toepassing is) Ja Soms Nee

Het kind beweegt zich vrij.

Het kind heeft plezier in bewegingsactiviteiten.

Het kind maakt doelgerichte bewegingen.

Het kind kan goed lopen.

Het kind kan goed rennen.

Het kind kan kleine voorwerpen goed vasthouden (bv. kralen, potlood, spelmaterialen).

Het kind vertoont coördinatie bij lopen, klimmen, trekken en duwen van karren

Het kind kan lopen met een voorwerp in de hand

5.b. Kleine ontwikkeling (aankruisen wat van toepassing is) Ja Soms Nee

Het kind kan stukjes scheuren
Het kind kan duplostukken klemmen
Het kind construeert met blokken en duplo
Het kind kan een eenvoudige inlegpuzzel maken
Het kind kan een puzzel tot 10 stukjes maken
Het kind kan grote kralen rijgen
Het kind kan vingerverven
Het kind kan verven met een kwast
Het kind kan tekenen met een potlood
Het kind kan stempelen met grote vormen
Het kind kan een deksel op een doosje doen
Het kind maakt krabbels
Het kind gebruikt een pengreep
Het kind gebruikt een penseelgreep
Het kind tekent vormen
Het kind tekent kopvoeters

6. Taalontwikkeling (aankruisen wat van toepassing is) Ja Soms Nee

Het kind begrijpt goed wat er gezegd wordt.
Het kind kan luisteren als een ander iets vertelt.
Het kind praat spontaan tegen de leidster.
Het kind praat spontaan met andere kinderen.
Het kind kan via taal duidelijk maken wat het wil vertellen.
Het kind is goed verstaanbaar.
Het kind maakt grammaticaal goede zinnen (drie tot vijf woordzinnen).
Het kind begrijpt haal- en brengopdrachten
Het kind doet mee met liedjes en versjes.
Het kind heeft belangstelling voor (prenten)boeken en voorlezen.
Het kind kijkt regelmatig en op eigen initiatief in boeken
Het kind vraagt om voorgelezen te worden
Het kind kan aandachtig luisteren naar een verhaal en reageert er op
Het kind kan aan de hand van de prenten in een boek vertellen over wat voorgelezen is

Het kind leest en schrijft net alsof (Het kind gebruikt krabbels en bedoelt daarmee letters)

Het kind kent alle enkele kleuraanduidingen

7. Taalproductie

Het kind spreekt in 2-3 woordzinnen

Het kind maakt korte zinnen, meestal zonder voegwoorden

Het kind maakt korte zinnen met voegwoorden

Het kind vervoegt werkwoorden

Het kind spreekt verstaanbaar

Het kind kan eenvoudige versjes onthouden en opzeggen

8. Gecijferdheid

Het kind telt net-alsof

Het kind benoemt twee, drie en veel

Het kind vergelijkt en benoemt begrippen als groot-klein, licht-donker, warm-koud

Het kind kan naar opdracht ergens op, onder of naast staan

Het kind kan voorwerpen ergens plaatsen, begrijpt en benoemt daarbij op, onder, naast

Het kind kan ordenen en groeperen

Het kind kent telversjes

Het kind heeft zicht ontwikkeld op tijdsaanduidingen als dag, nacht, morgen, middag, avond

Het kind kan synchroon tellen tot 5

9. Anderstalige kinderen (aankruisen wat van toepassing is) Ja Soms Nee

Het kind praat redelijk Nederlands.

Het kind is ontvankelijk voor tweede taal.

Het kind begint te reageren op eenvoudige aanwijzingen in het Nederlands.

Het kind echoot uitdrukkingen (bv. hoi, bedankt).

Het kind verweert zich met woorden.

Het kind doet mee met liedjes/versjes.

De ouders beheersen de Nederlandse taal.

10. Uitslagen Cito-toetsen peuters voor taal en rekenen

Hier maak je een uitdraai van scores en scoreverloop van de afgenomen toetsen.

Opmerkingen naar aanleiding van deelname door het kind aan een VVE-taalgroep (aankruisen en toelichting indien van toepassing)

Criteria voor deelname aan taalgroep:

anderstalig kind dat weinig tot geen Nederlands spreekt

kind met langzame taalontwikkeling

kind dat zich niet durft te uiten

kind behorend tot de doelgroep, waarbij de kans is verhoogd op een dreigende taalachter-stand
anders, namelijk:

Datum aanvang deelname kind aan taalgroep

Datum einde deelname kind aan taalgroep

Effect deelname kind aan taalgroep

Advies opsteller aan basisschool

Overige gegevens (aankruisen en toelichting indien van toepassing)

Medische en/of lichamelijk gegevens, deelname aan extra voorzieningen en overige opmerkingen die van belang zijn voor een goede begeleiding van het kind

Gezondheid (bijvoorbeeld medicijngebruik, gehoor, gezichtsvermogen, allergieën)

Deelname aan een andere voorschoolse en/of extra voorziening(en)

aangemeld bij de voor

Het kind heeft de voorschoolse opvang regelmatig bezocht.

Eventuele overige opmerkingen van de opsteller van dit formulier

Omschrijf kort de mogelijke onderwijsbehoefte van het kind

Omschrijf kort de opvoedingsbehoefte van het kind

Eventuele overige opmerkingen van verantwoordelijk perso(o)n(en) van het kind

Hier kan bij bijzonderheden een aanvullend gesprek met school onder begeleiding van de leidster van peuterspeelzaal of kinderdagverblijf plaatsvinden.

De voorbereiding

Het is belangrijk om het invullen van het overdrachtsformulier niet te zien als een momentopname.

Bij het invullen van de lijst baseert u zich niet alleen op het gedrag dat het kind op datzelfde moment of diezelfde dag heeft vertoond. Integendeel: u gaat bij het invullen uit van het beeld dat u gedurende een langere periode van het kind heeft gekregen.

Wanneer u het overdrachtsformulier voor het eerst gaat gebruiken, start u uiteraard met het

doornemen van de vragenlijst, zodat duidelijk wordt welke kenmerken van kinderen erin zijn

opgenomen. Wanneer u de lijst eenmaal hebt doorgenomen, kunt u direct beginnen met het invullen van de lijst voor een individueel kind. In principe is het niet nodig dat een kind daarvoor speciaal geobserveerd wordt. Van belang is uiteraard wel dat u het betreffende kind voldoende kent om een beeld te hebben van zijn/haar ontwikkelingskenmerken.

Het invullen van het overdrachtsformulier

Op het moment dat u gaat invullen is het goed om u te realiseren, dat u geen toets bij een kind aan het afnemen bent. Dat betekent dat u geen beoordeling geeft (noch positief, noch negatief), maar alleen een beschrijving van het gedrag dat u hebt waargenomen.

Waardering

Per item kan de waardering in het hokje aangekruist worden.

Ja: het kind laat meestal het gedrag zien.

Soms: het kind laat soms het gedrag zien.

Nee: het kind laat het gedrag nog niet zien.

Het gebruik van de toelichting

Alle items zijn positief geformuleerd. Het is aan te raden om een toelichting te geven wanneer een item met 'nee' gewaardeerd wordt, terwijl een 'ja' te verwachten zou zijn. Ook als u van mening bent dat een kind iets té veel doet, bijvoorbeeld contact zoeken met de leidster, kunt u dat aangeven.

Verder kunt u daar gegevens vastleggen, die u kenmerkend vindt voor een bepaald kind, maar die niet in het formulier zijn opgenomen. Het formulier is niet bedoeld om te rapporteren over de thuissituatie, dus deze gegevens kunt u niet opnemen.

Bijlagen

Eventuele bijlagen vermeldt u op de voorpagina met de titel van het document en bevestigt u aan het formulier om zoekraken te voorkomen. Ouders tekenen ook voor de bijlagen. Bij elke kopie van het formulier zit ook een kopie van de bijlage.

Overdracht

In het protocol staat beschreven wat u doet bij de schriftelijke en/of mondelinge overdracht.

Privacy

Om er zeker van te zijn dat u de regels van de privacy goed in de gaten houdt, is het aan te raden het protocol er steeds bij te houden.

Printen en ondertekenen

1. print het ingevulde en opgeslagen overdrachtsformulier in **drievoud** uit
2. diegene die het overdrachtsformulier heeft ingevuld ("de opsteller") plaatst zijn paraaf op elke pagina van **alle** uitgeprinte overdrachtsformulieren
3. de verantwoordelijke persoon of personen ondertekenen **alle** uitgeprinte overdrachts-formulieren
4. na parafering door de opsteller en ondertekening door de verantwoordelijke persoon of personen is:
 - a. één exemplaar van het overdrachtsformulier bestemd voor de verantwoordelijk persoon of personen
 - b. één exemplaar van het overdrachtsformulier bestemd voor de basisschool
 - c. en is één exemplaar bestemd voor uw administratie

Melding van het gebruik van het formulier

De instelling, die het formulier gaat gebruiken (kinderopvang en peuterspeelzaal) maken melding van het gebruik van dit formulier bij het College Bescherming Persoonsgegevens (CBP). Deze melding kan men doen via

http://www.cbqweb.nl/Pages/ind_medlen_programma.aspx

BIJLAGE 5 ZORGFUNCTIONARIS

Door de zorgfunctionarissen wordt zorg gedragen voor:

- Overdrachtsformulier
- Warme overdracht
- Gesprekken met ouders en leerkrachten ten behoeve van de overdracht
- Afstemmen van ouderbetrokkenheid voor 2-6 jaar, conform de ingediende planning
- Observeren in het werken met het VVE-programma
- Gesprek met ouders en leerkracht tussen de 6^{de} en 8^{ste} week nadat de vierjarige in de basisschool is gestart ten behoeve van voordracht
- Gesprek met de zorgfunctionaris Het jonge Kind/interne begeleider basisschool na 1 jaar nadat kinderen binnen de basisschool zijn gestart.
- Ondersteuning van leidsters en leerkrachten bij specifieke zorgvragen omtrent peuters/kleuters
- Deelname aan het stedelijk VVE-zorgoverleg (nog te ontwikkelen)
- Ondersteuning in de afname en verwerking van de toetsen voor peuters en kleuters
- Deelname aan het specifieke zorgoverleg Het jonge kind vanuit VVE
- Deelname aan het reguliere ZAT-overleg, dat de basisschool initieert ten behoeve van multiproblematieken bij kinderen en gezinnen
- Analyse van de toetsresultaten gericht op de ontwikkeling van de hele groep en in het bijzonder de doelgroepleerlingen
- Afstemming met het samenwerkingsverband passend onderwijs, als in het kader van zorgplicht van basisschoolbesturen een andere route moet worden genomen. Verantwoordingsrapportage samenstellen ten behoeve van de besteding van de uren en de behaalde resultaten en effecten

BIJLAGE 6 AANTAL VOORSCHOOLSE VVE-VOORZIENINGEN MAASTRICHT

Aantal geschoolde voorzieningen

	Aantal zalen/KDV volledig geschoold sept 2011	Aantal zalen/KDV volledig geschoold sept 2013	Aantal zalen/KDV volledig geschoold sept 2015
VVE-peuterspeelzalen STEPS	13 (27 groepen x 14 = 378 plaatsen)	13	13
Reguliere peuterspeelzalen STEPS	0	11 (echter slechts 1 geschoolde leidster op de groep)	11
VVE-kinderdagverblijven MIK	3 (7 peutergroepen en 1 verticale groep x 16 plaatsen = 128 plaatsen)	5	9
KDV Pinokkio	0	1	1
KDV 't Hummelke	0	1	1
KDV Kids-Home/Vlinderboom	0	1	2
KDV Klein Duimpje	0	1	1
KDV Iesj en Sonja	0	0	1
KDV 't Zonnetje	0	0	1
KDV Noach	0	0	?
KDV Lweieke	0	1 (Puk en ko?)	1 (Puk en Ko?)
KDV Zonnestraaltje	0	0	0
KDV de Kresj	0	0	0
Psz Hippo	0	0	0
Totaal	16 / 506 plaatsen	34	42

Aantal niet-geschoolde voorzieningen

	Aantal zalen/KDV volledig geschoold sept 2011	Aantal zalen/KDV volledig geschoold sept 2013	Aantal zalen/KDV volledig geschoold sept 2015
VVE-peuterspeelzalen STEPS	0	0	0
Reguliere peuterspeelzalen STEPS	11	0	0
VVE-kinderdagverblijven MIK	6	4	0
KDV Pinokkio	1	0	0
KDV 't Hummelke	1	0	0
KDV Kids-Home/Vlinderboom	2	1	0
KDV Klein Duimpje	1	1	0
KDV Iesj en Sonja	1	1	0
KDV 't Zonnetje	1	1	0
KDV Noach	1	1	?
KDV Lweieke	1	0	1
KDV Zonnestraaltje	1	1	1
KDV de Kresj	1	1	1
Psz Hippo	1	1	1
Totaal	31	12	5

Monitor aantal doelgroepkinderen VVE 2011

Aantal doelgroepkinderen dat 4 dagdelen of meer deelneemt aan VVE op teldatum 1 okt 2011

STEPS	101
MIK	16
TOTAAL	117

Aantal kinderen dat op 1 oktober 2011 2 of 3 jaar is: $839+856 = 1695$

% gewichtenleerlingen basisonderwijs 1 okt 2010 15,21 %

(er vanuit gaande dat % gelijk is aan 2010)

Er zouden dus 15,21 % van 1695 doelgroepeuters zijn= 258

Het totale bereik van de doelgroep: 45,35 %

Per leeftijd:

Aantal doelgroepeuters 2 jaar VVE

STEPS	35	(ter info aantal doelgroepeuters reguliere zalen 45)
MIK	10	(ter info aantal doelgroepkinderen op reguliere kdv MIK 15)
Totaal	45	

Aantal doelgroepeuters 3 jaar VVE

STEPS	66	(ter info aantal doelgroepeuters reguliere zalen 87)
MIK	6	(ter info aantal doelgroepkinderen op reguliere kdv MIK 12)
Totaal	72	

Aantal kinderen dat 2 jaar is: $839 \Rightarrow 15,21\% = 128$

Bereik 45 = 35 %

Aantal kinderen dat 3 jaar is: $856 \Rightarrow 15,21\% = 130$

Bereik 72= 55 %