

1. Feiten en cijfers

1.1 Studentendemografie

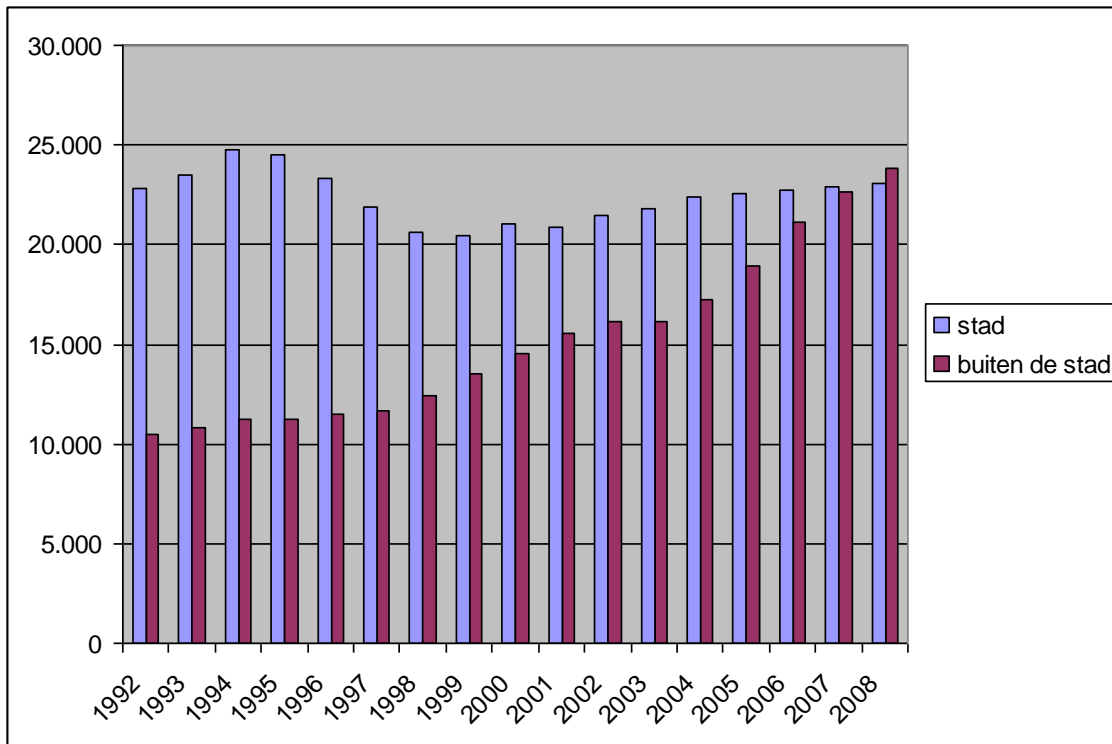
Op 1 januari 2007 waren er 181.845 stadgers en een jaar later was dit gegroeid naar 182.800. De stijging is vooral te danken aan een vestigingsoverschot. Er vestigden zich in 2007 16 duizend inwoners, tegenover het vertrek van 15,5 duizend inwoners. Veel jongeren in de leeftijdsgroep van 15-20 jaar trekken naar de stad en deze instroom is groter dan in voorgaande jaren. Dit komt overeen met een toenemend aantal eerstejaars studenten van de RUG en de HG, ook al is het aandeel studenten dat in Groningen woont wel aan het afnemen. In de leeftijdsgroep 25-29 verlaten traditioneel veel mensen de stad.

Als studentenstad is in Groningen de leeftijdscategorie tussen 20 en 24 jaar sterk vertegenwoordigd: ruim 27.000 personen, oftewel 15,1% van de bevolking. Dit is het hoogste percentage van alle gemeenten in Nederland. Op de tweede en derde plaats staan twee andere studentensteden Wageningen en Utrecht met respectievelijk 11,3% en 10,8%. Onderstaande tabel geeft de bevolkingsopbouw in de stad weer.

Leeftijd	Absoluut	Percentage	Leeftijd	Absoluut	Percentage
0 t/m 4 jaar	8.779	4,8%	45 t/m 49 jaar	11.329	6,2%
5 t/m 9 jaar	7.854	4,3%	50 t/m 54 jaar	10.867	6,0%
10 t/m 14 jaar	6.854	3,8%	55 t/m 59 jaar	9.575	5,3%
15 t/m 19 jaar	12.052	6,6%	60 t/m 64 jaar	7.361	4,0%
20 t/m 24 jaar	27.376	15,1%	65 t/m 69 jaar	5.247	2,9%
25 t/m 29 jaar	19.555	10,8%	70 t/m 74 jaar	4.944	2,7%
30 t/m 34 jaar	14.441	7,9%	75 t/m 79 jaar	4.235	2,3%
35 t/m 39 jaar	13.240	7,3%	80 t/m 84 jaar	3.419	1,9%
40 t/m 44 jaar	11.878	6,5%	85 jaar en ouder	2.839	1,6%

Tabel 1 Bevolkingsopbouw stad Groningen per 1-1-2007

Het aantal studenten aan de RUG en de HG bedroeg in het collegejaar 2007-2008 bijna 47 duizend. Sinds eind jaren '90 is het aantal sterk toegenomen, want in 1998 waren er nog maar 33 duizend studenten. Niet alle studenten wonen echter in de stad Groningen: inmiddels woont meer dan de helft van de studenten buiten de stad en het aantal studenten dat in de stad woont, neemt nog maar lichtjes toe. Mogelijke verklaring hiervoor zijn financiële overwegingen (basisbeurs) en de toenemende studiedruk en de invoering van het bachelor-master systeem.



Figuur 1: aantal studenten woonachtig in de stad en buiten de stad

Er is een duidelijk verschil tussen studenten aan de RUG en de HG voor wat betreft het al dan niet op kamers gaan wonen. Van de studenten aan de RUG woont 61% in de stad Groningen. Sinds begin jaren '90 neemt dit aandeel gestaag af. Toen woonde bijna 80% in de stad. Van de studenten aan de HG woont 36% in de stad Groningen. Begin jaren '90 was dit 55%. Het verschil tussen de RUG en de HG is vooral te verklaren uit het feit dat de HG meer een regionale functie heeft dan de RUG. Deze studenten kiezen er vaker voor thuis te blijven wonen en op en neer te reizen naar Groningen. De aanpassing van de vergunningen voor kamerverhuur en de inspanningen van de corporaties hebben er voor gezorgd dat de druk op de markt voor studentenkamers minder is geworden dan een paar jaar geleden. Het feit dat studenten steeds langer thuis blijven wonen heeft dus niet direct te maken met een vermeend tekort aan kamers.