

NOTA BODEMBEHEER GEMEENTE HEUSDEN

GEMEENTE HEUSDEN

5 juli 2011
075609113 - Definitief
B02034.000077.001B



Inhoud

Voorwoord	4
1 Inleiding	5
1.1 Ruimtelijke indeling van de gemeente Heusden	5
1.2 Reikwijdte	5
1.3 Vaststelling en geldigheidsduur	6
1.4 Verantwoordelijkheid en aansprakelijkheid	7
2 Beheren bodemkwaliteit	8
2.1 Doel	8
2.2 Bodemkwaliteit op kaart	8
2.2.1 Bodemfunctieklassenkaart en betekenis	8
2.2.2 Bodemkwaliteitskaarten en grondstromenmatrix	9
2.2.3 Gebiedsspecifiek bodembeleid industrieterrein Groenewoud	11
2.3 Bodemtoetsen door de gemeente	14
2.3.1 Bodemtoets in het ruimtelijke planproces	15
2.3.2 Bodemtoets voor het bouwen	17
2.4 regels voor grondverzet	18
2.4.1 Algemene regels (grondverzet volgens grondstromenmatrix)	18
2.4.2 Uitgesloten locaties	19
2.4.3 Hergebruik van grond afkomstig van grotere diepte	20
2.4.4 Transport van grond	20
2.4.5 Gevoelige bestemmingen	21
2.4.6 Grootschalige bodemtoepassingen	22
2.4.7 Wegbermen	23
2.4.8 Dempen van oppervlaktewater	24
2.4.9 Omgaan met kleine partijen grond	26
2.4.10 Omgaan met bodemvreemd materiaal	26
2.4.11 Toepassen van grond met asbest	27
2.4.12 Tijdelijke uitname	27
2.4.13 Tijdelijke opslag	29
2.4.14 Bodemkwaliteitskaart andere gemeente	30
2.4.15 Zorgplicht	30
3 Saneren van bodemverontreiniging	31
3.1 Saneren van historische bodemverontreiniging (ontstaan voor 1987)	31
3.1.1 Gevallen van ernstige bodemverontreiniging (provincie)	31
3.1.2 Gevallen van niet ernstige bodemverontreiniging (gemeente)	32
3.2 Saneren van nieuwe gevallen van bodemverontreiniging	33
3.2.1 Nieuwe gevallen binnen Wm-inrichtingen	33
3.2.2 Nieuwe gevallen buiten WM-inrichtingen	34
3.2.3 Calamiteiten	35
4 Toezicht en handhaving grondstromen	37

4.1	Melding en beoordeling	37
4.2	Handhavingsstrategie	38
Bijlage 1	Checklist historische toets bij toepassing van grond	39
Bijlage 2	Uitgangspunten grondverzet grondstromenmatrix	42
Bijlage 3	Bodemfunctieklassenkaart	44
Bijlage 4	Ontgravingskaart (boven- en ondergrond)	45
Bijlage 5	Toepassingskaart	46
Colofon		47

Voorwoord

Voor u ligt de Nota bodembeheer van de gemeente Heusden.



In deze Nota bodembeheer geeft de gemeente weer hoe we zaken aanpakken die te maken hebben met het gebruik van de bodem om op te wonen, te werken en te recreëren.

Ruimte is een kostbaar goed en we streven er daarom naar om op een duurzame en efficiënte wijze gebruik te maken van de beschikbare bodem als 'drager' van de ruimte.

Voor een efficiënt gebruik van de bodem is het nodig om de beschikbare informatie over de bodem in de gemeente goed in kaart te brengen. Met deze informatie kan namelijk worden voorkomen dat we dure technische maatregelen moeten nemen om minder geschikte gronden voor bijvoorbeeld landbouw, wonen of industrie, beter geschikt te maken. Door bodemeigenschappen en bodemgebruik (wonen, natuur, landbouw, industrie etc.) op elkaar af te stemmen zal in veel gevallen een kostenbesparing worden gerealiseerd.

De afstemming van bodemeigenschappen en bodemgebruik leidt tot duurzaam bodembeheer binnen de gemeente Heusden.

De gemeente heeft een belangrijke taak bij het beheren en beschermen van de bodem en het voorkomen van risico's als gevolg van bodemverontreiniging.

In de nota wordt ingegaan op de verankering van het thema bodem in bestaande wet- en regelgeving en het beleid ten aanzien van het (opnieuw) toepassen van grond en baggerspecie als bodem.

HOOFDSTUK 1

Inleiding

1.1

RUIMTELIJKE INDELING VAN DE GEMEENTE HEUSDEN

De gemeente Heusden maakt onderdeel uit van het gebied Boven-Langstraat en is gelegen tussen het tamelijk grootschalig stedelijk gebied van 's-Hertogenbosch aan de oostzijde en het kleinschalig stedelijk gebied van Waalwijk ten westen van de gemeente. Aan de noord- en zuidzijde wordt de gemeente begrensd door, respectievelijk de Maas/Bergsche Maas en het gebied van de Loonse en Drunense Duinen.

De gemeente Heusden is 7.873 ha. groot en telt circa 43.000 inwoners. De inwoners zijn verdeeld over een aantal kernen: Doeveren, Drunen, Elshout, Giersbergen, Haarsteeg, Hedikhuizen, Heesbeen, Herpt, Heusden-Vesting, Nieuwkuijk, Oudheusden en Vlijmen.

Het grondgebied van de gemeente Heusden heeft van oorsprong een agrarisch en landelijk karakter. Door de aanleg van de A59 (Maasroute) en de nabije ligging van 's-Hertogenbosch is een lichte vorm van verstedelijking opgetreden, met name in de kernen Drunen, Nieuwkuijk en Vlijmen. Dit uit zich in relatief grootschalige woonuitbreidingen, de ontwikkeling van enkele bedrijventerreinen en de groei van het aantal glastuinbouwbedrijven.

De verstedelijkingsdruk gaat grotendeels aan de stad Heusden-Vestiging en de omringende kernen voorbij; ze maken een tamelijk autonome ontwikkeling door.

De gemeente Heusden is een groene gemeente op de overgang van zand (bos, duinen) naar klei (uiterwaarden van de Bergsche Maas). Tussen de stedelijke concentraties van 's-Hertogenbosch en Waalwijk vervult het groen de functie van buffer, maar vooral ook van recreatief gebied. De verbinding A59 zorgt ervoor dat Heusden naast een groene gemeente ook een dynamische gemeente is op het gebied van bedrijvigheid en wonen.

1.2

REIKWIJDTE

Deze Nota bodembeheer geeft weer hoe de gemeente Heusden het thema bodem beleidsmatig voor haar beheersgebied heeft verankerd, op basis van bestaande wet- en regelgeving.

Voor het (opnieuw) toepassen van grond en baggerspecie is per 1 juli 2008 het Besluit bodemkwaliteit in werking getreden. Specifiek in deze Nota bodembeheer wordt beschreven, wanneer gebruik kan worden gemaakt van de bodemkwaliteitskaart als

bewijsmiddel voor het aantonen van de milieuhygiënische kwaliteit van zowel de toe te passen (partijen) grond als de ontvangende bodem.

Naast grondverzet binnen de gemeente is in de nota ook beschreven hoe moet worden omgegaan met het toepassen van (een partij) grond die afkomstig is van een locatie die buiten de gemeente is gelegen.

Het in deze nota uitgewerkte grondstromenbeleid geldt alleen voor toepassingen op landbodem binnen de gemeente Heusden. Voor toepassingen in oppervlaktewater gelden andere voorwaarden, waarbij het Waterschap of Rijkswaterstaat in de meeste situaties bevoegd gezag is.

In het HUM (Handhaving Uitvoeringsmethode Besluit Bodemkwaliteit) is hierover de volgende passage opgenomen: "bij slootdempingen en opvullingen van oppervlaktewater is de waterkwaliteitsbeheerder het bevoegde gezag". Op het moment dat een watergang definitief haar functie heeft verloren en niet langer valt aan te merken als een oppervlaktewater, gaan de bevoegdheden van rechtswege over naar de gemeente. Deze overdracht vindt in de praktijk vaak plaats na het afdammen en het baggeren, maar soms na het afvullen tot op maaiveldniveau". De hoofdlijn in deze is dat zolang een oppervlaktewater niet in verbinding staat met ander oppervlaktewater en door de demping bedoeld is te verdwijnen, de gemeente bevoegd gezag is. In alle andere situaties is de waterbeheerder bevoegd gezag tijdens de demping tot het moment dat de demping is voltooid. Alle toepassingen die niet leiden tot verdwijnen van het oppervlaktewater (versmallen, bodemophoging, gedeeltelijke demping) blijven onder bevoegd gezag van de waterbeheerder. Details hierover zijn opgenomen in §2.4.8 van deze Nota bodembeheer.

Daar waar in deze Nota bodembeheer een onderzoeksrichtlijn, norm of protocol wordt genoemd c.q. naar verwezen, wordt hiermee de op dat moment meest recente versie bedoeld.

1.3

VASTSTELLING EN GELDIGHEIDSDUUR

De bodemkwaliteitskaart en deze Nota bodembeheer treden in werking direct nadat de bestuurlijke vaststelling hiervan door de Raad van de gemeente Heusden onherroepelijk is.

De Nota bodembeheer wordt vastgesteld voor een periode van 10 jaar.

De bodemkwaliteitskaart is in 2011 geactualiseerd en wordt voor een periode van maximaal 5 jaar vastgesteld. Hierna dient de bodemkwaliteitskaart te worden geëvalueerd.

Ten tijde van het actualiseren van de bodemkwaliteits- en/of bodemfunctieklassenkaart dient te worden beoordeeld in hoeverre het eventueel in de zones wijzigen van de bodemkwaliteit (verbetering dan wel verslechtering) een tussentijdse aanpassing (en het opnieuw vaststellen) van de Nota bodembeheer noodzakelijk maakt. Ook in het geval van relevante wijziging in de wet- en regelgeving moet worden nagegaan of het noodzakelijk is om de Nota bodembeheer aan te passen c.q. te actualiseren. Aanpassing van het bodembeleid, zoals verwoord in deze nota, dient altijd bestuurlijk te worden vastgesteld.

De bodemkwaliteitskaart van de gemeente Heusden is nog gebaseerd op het 'oude' stoffenpakket. Dit betekent dat voor 1 juli 2013 de in de bodemkwaliteitskaart

gepresenteerde zonekwaliteit dient te worden uitgebreid voor de 'nieuwe' stoffen, barium, kobalt, molybdeen en som PCB's. Dit zal door middel van een eratum op de bodemkwaliteitskaart worden vastgelegd. Indien als gevolg van de 'nieuwe' stoffen de zonekwaliteit zoals gepresenteerd in de bodemkwaliteitskaart niet wijzigt, hoeft het eratum niet bestuurlijk te worden vastgesteld.

Indien op basis van voornoemde 'nieuwe' stoffen de zonekwaliteit wijzigt dienen de bodemkwaliteitskaart en de Nota bodembeheer hierop worden aangepast en geldt tussentijds bestuurlijke vaststelling hiervan door de Raad van de gemeente Heusden.

1.4

VERANTWOORDELIJKHEID EN AANSPRAKELIJKHEID

De bodemkwaliteitskaart is met de grootste zorgvuldigheid door Witteveen en Bos opgesteld. Deze biedt echter nooit uitsluitel over onvoorziene omstandigheden op een locatie. Door bijvoorbeeld de aanwezigheid van (on)bekende verontreinigingen in de grond (en het grondwater) kunnen lokaal verschillen optreden met de op de kaarten aangegeven milieuhygiënische kwaliteit. Daarnaast zijn de kaarten gebaseerd op een beperkt aantal waarnemingen in onverdachte (deel)gebieden, waardoor een bepaalde mate aan zekerheid ontstaat.

De eindverantwoordelijkheid voor het toepassen van een partij grond ligt bij de eigenaar van de locatie waar de grond wordt toegepast. De gemeente kan niet aansprakelijk worden gesteld voor schade die voorkomt uit onzekerheden in de bodemkwaliteitsdata, die de basis vormen van de bodemkwaliteitskaart en het gebruik hiervan voor de doeleinden als beschreven in deze Nota bodembeheer.

Deze Nota bodembeheer gaat niet in op het uitvoeren van bodemonderzoek bij private transacties. Of bij private transacties een bodemonderzoek wordt uitgevoerd dan wel of gebruik gemaakt wordt van de informatie uit de bodemkwaliteitskaart is aan de betrokken partijen. Ook hiervoor geldt dat de gemeente niet aansprakelijk kan worden gesteld voor schade die voorkomt uit onzekerheden in de bodemkwaliteitsdata.

HOOFDSTUK

2 Beheren bodemkwaliteit

2.1

DOEL

Doel van het beheren van de bodemkwaliteit is “zoveel mogelijk grond binnen de gemeente onder milieuhygiënische randvoorwaarden her te gebruiken, zonder daarmee de duurzaamheid van de bodem te belemmeren”.

Door het zoveel als mogelijk opnieuw binnen de gemeente toepassen van vrijgekomen herbruikbare grond, wordt invulling gegevens aan het principe van duurzaam bodembeheer. Onder duurzaam bodembeheer wordt onder andere verstaan het afstemmen van de bodemkwaliteit op het (beoogde) bodemgebruik van de bodem.

Door bovengenoemd beheer van de bodemkwaliteit wordt ook ruimte voor financiële voordelen geboden, doordat bespaard kan worden op de aanschafkosten en gebruik van delfstoffen. Daarmee streeft de gemeente een duurzaam bodembeleid na.

Binnen het Besluit bodemkwaliteit is dit vertaald in twee beleidsmogelijkheden te weten generiek en gebiedsspecifiek beleid. Voor een verdere toelichting op beide beleidsmogelijkheden wordt verwezen naar het Besluit bodemkwaliteit.

De gemeente Heusden heeft gekozen voor generiek (landelijk) beleid. Uitzondering hierop betreft de zone industrieterrein Groenewoud waar gekozen is voor gebiedsspecifiek beleid, gebaseerd op generieke normen (zie §2.2.3).

2.2

BODEMKWALITEIT OP KAART

2.2.1

BODEMFUNCTIEKLASSENKAART EN BETEKENIS

De bodemfunctieklassenkaart voor de gemeente Heusden is in een Collegebesluit op 20 juli 2010 vastgesteld. De bodemfunctieklassenkaart voor de gemeente Heusden is opgenomen in bijlage 3 van deze Nota.

In een bodemfunctieklassenkaart worden de verschillende bodemfuncties van gebieden ingedeeld in bodemfunctieklassen. De bodemfunctieklassenkaart is een weergave van het huidige en eventueel toekomstige gebruik van de landbodem. Bij het toekennen van een bodemfunctieklassenkaart is onderscheid gemaakt in:

- gebieden met de bodemfunctieklasse 'wonen';
- gebieden met de bodemfunctieklasse 'industrie';
- overige gebieden (deze gebieden zijn niet ingedeeld in de bodemfunctieklasse 'wonen' of 'industrie' en vallen daardoor automatisch in de functie 'landbouw/natuur').

Voor de uitwerking van de bodemfunctieklassenkaart hebben de vigerende bestemmingsplannen als uitgangspunt gediend. In de bodemfunctieklassenkaart zijn plannen die met vrij grote zekerheid de komende jaren ontwikkeld worden of al in bestemmingsplannen zijn vastgelegd met de 'nieuwe' bodemfunctieklasse aangeduid.

De Dienst Verkeer en Scheepvaart van Rijkswaterstaat te Delft heeft –mede namens SBNS en Prorail verzocht om aan wegconstructies van rijkswegen (inclusief de bermen) de bodemfunctieklasse industrie toe te kennen (brief met kenmerk RWS/DVS-2009/1569 d.d. 30 juni 2009). De gemeente Heusden heeft in de bodemfunctieklassenkaart invulling gegeven aan bovengenoemd toekenningverzoek. Voor deze wegen (inclusief bermen) geldt de bodemfunctieklasse industrie.

Bovengenoemde uitzondering is gemaakt omdat de milieubelasting van het verkeer (nog steeds) een bron vormt van vervuiling van bermen.

De bodemfunctieklassenkaart speelt niet alleen een rol bij het toepassen van partijen grond of baggerspecie maar ook bij het vaststellen van de terugsaneerwaarden en de milieuhygiënische kwaliteit van de leeflaag of aanvulgrond in het geval van saneringen. In de Circulaire bodemsanering 2009 is namelijk aangegeven, dat wanneer er aanleiding is om te saneren, de standaardaanpak uitgaat van het functiegericht saneren. Dit betekent dat de bodemkwaliteit in de contactzone (bovengrond) in die mate moet worden hersteld dat wordt voldaan aan de bij de bodemfunctieklasse behorende maximale waarden.

2.2.2

BODEMKWALITEITSKAARTEN EN GRONDSTROMENMATRIX

Om hergebruik van grond binnen de gemeente te kunnen faciliteren is in opdracht van de gemeente door Witteveen en Bos in 2011 de bodemkwaliteitskaart geactualiseerd.

Zone indeling

In de bodemkwaliteitskaart is het beheersgebied van de gemeente in het bodemtraject vanaf maaiveld tot 2,0 m – mv. ingedeeld in tien zones.

Op basis van statische kengetallen is inzicht verkregen in de gebiedseigen bodemkwaliteit. Deze kengetallen geven de karakterisatie van de bodemkwaliteit weer voor de verschillende zones.

Per zone zijn de analyseresultaten geïnterpreteerd. Per zone zijn voor de onderscheiden bodemtrajecten verschillende statistische parameters berekend (gemiddelde, variatiecoëfficiënt en diverse percentielwaarden) voor de diverse stoffen. Er is gekeken welke analyseresultaten niet representatief zijn voor de algemene zonekwaliteit, zodat deze buiten de dataset van de berekeningen per zone zijn gelaten. De uiteindelijke indeling in zones is dus een combinatie van (historische) informatie en statistische bewerkingen anderzijds.

Conform de Regeling bodemkwaliteit zijn de rekenkundige gemiddeldes van de verschillende zones in de bodemkwaliteitskaart getoetst aan de Achtergrondwaarde, Maximale Waarde Wonen en Maximale Waarde Industrie. Op basis van deze toetsing zijn de zones ingedeeld in de kwaliteitsklasse 'Achtergrondwaarde', 'Wonen' of 'Industrie'.

Dubbeltoets

Binnen het generieke kader van het Besluit bodemkwaliteit moet voor het toepassen van grond of baggerspecie een dubbele toets worden uitgevoerd. Dit betekent dat de kwaliteit van een toe te passen partij grond of baggerspecie moet voldoen aan:

- De functieklassering van de ontvangende bodem (dit is de bodem waar de toepassing plaatsvindt en af te leiden uit de bodemfunctieklassenkaart);
- De kwaliteitsklasse van de ontvangende bodem.

Uitzondering op bovengenoemde regel is het hergebruik van schone grond, oftewel grond die voldoet aan de kwaliteit AW-2000. Bij de toepassing van schone grond hoeft de kwaliteit van de ontvangende bodem niet bekend te zijn.

In tabel 1 is bovengenoemde toets weergegeven op basis van de bodemkwaliteitskaarten.

Tabel 1

Zone	Bodemkwaliteit		Bodem functieklassering	Generieke toepassingseis
	Ontvangende bodem	Ontgraven grond		
Buitengebied BG en OG	AW-2000	AW-2000	Overig	AW-2000
Stedelijk gebied BG en OG	AW-2000	AW-2000	Wonen	AW-2000
Lintbebouwing (stedelijk) BG	Wonen	Wonen	Wonen	Wonen
Lintbebouwing (stedelijk) OG	AW-2000	AW-2000	Wonen	AW-2000
Industrie Groenewoud BG+OG	Wonen	Industrie	Industrie	Wonen*
Bermen - asfalt	Industrie	Industrie	Industrie	Industrie
Bermen – teerhoudend asfalt	Industrie	Industrie	Industrie	Industrie
Bermen - elementen	AW-2000	AW-2000	Industrie	AW-2000

* Voor industrieterrein Groenewoud is gebiedsspecifiek bodembeleid uitgewerkt, betreffende grond met herkomst en bestemming industrieterrein Groenewoud (zie §2.2.3)

Bodemkwaliteitskaarten

De bodemkwaliteitskaarten bestaan uit:

- Een Ontgravingskaart: op deze kaart is de gemiddelde kwaliteit weergegeven van een partij welke afkomstig is van uit deze zone. Hierbij is onderscheid gemaakt tussen een kaart voor de bovengrond (0,0-0,5 m – mv.) en kaart voor de ondergrond (0,5-2,0 m – mv.). De ontgravingskaart is opgenomen in bijlage 4.
- Een Toepassingskaart: op de toepassingskaart is vastgelegd aan welke eisen een partij toe te passen grond of baggerspecie moet voldoen. De toepassingseis volgt uit de combinatie van bodemfunctieklassering (bijlage 3) en de bodemkwaliteitsklasse van de ontvangende bodem, waarbij de strengste eis geldt. In bijlage 5 is de toepassingskaart opgenomen.

Grondstromenmatrix

Op basis van de generieke toepassingseisen is in bijlage 2 een grondstromenmatrix uitgewerkt waarin voor onze gemeente de mogelijkheden voor grondverzet tussen en binnen zones op basis van de bodemkwaliteitskaarten inzichtelijk is gemaakt.

Voor het gebruik van deze grondstromenmatrix dient afhankelijk van de zone van herkomst, rekening gehouden te worden met voorschriften zoals die in bijlage 2 van deze Nota bodembeheer zijn opgenomen.

Dit betekent dat voorafgaand aan elke grondverzet op basis van de bodemkwaliteitskaart (minimaal) een historische toets dient te worden verricht. De checklist voor deze historische toets is opgenomen in bijlage 1.

Stoffenpakket

De bodemkwaliteitskaart is gebaseerd op de stoffen zoals opgenomen in het standaard stoffenpakket uit de NEN 5740. De samenstelling van het stoffenpakket uit de NEN 5740 is met ingang van 1 juli 2008 gewijzigd. Arseen, chroom en EOX maken sindsdien geen deel meer uit van het standaard stoffenpakket. Hiervoor in de plaats komen barium, kobalt, molybdeen en de som PCB's. Voor laatstgenoemde (nieuwe) stoffen beschikt de gemeente voor de diverse zones over onvoldoende waarnemingen.

Per 1 juli 2013 dient de bodemkwaliteitskaart gebaseerd te zijn op het (nieuwe) standaard stoffenpakket. Tot die tijd gelden voor de nieuwe stoffen barium, kobalt, molybdeen en som PCB's de maximale waarden voor de betreffende zonekwaliteit (achtergrondwaarde, wonen en industrie). Uit tussentijdse analysesresultaten bestaat voor de nieuwe stoffen de verwachting dat deze geen invloed hebben op de bodemkwaliteitsklasse zoals thans berekend voor de diverse zones.

In de loop van 2013 wordt de bodemkwaliteitskaart uitgebreid voor de nieuwe stoffen. Dit zal te zijner tijd door middel van een eratum op de bodemkwaliteitskaart en Nota bodembeheer worden vastgelegd (zie § 1.3).

2.2.3**GEBIEDSSPECIFIEK BODEMBELEID INDUSTRIETERREIN GROENEWOUD****Achtergrond**

In de gemeente Heusden komt op verschillende plekken vormzand voor. Dit vormzand was een overblijfsel van het productieproces van scheepsschroeven (Lips BV). Het is deels terechtgekomen op stortlocatie(s) en deels verspreid toegepast in wegen, erfverhardingen, ondiepten/plassen. Uit eerder verricht bodemonderzoek blijkt dat het vormzand verontreinigd is met koper en zink (soms tot boven de interventiewaarde). Deze locaties zijn op basis van eerder verricht (historisch) bodemonderzoek veelal bekend bij de gemeente en worden als puntbronnen aangeduid. Voor de volledigheid wordt opgemerkt dat de bodemkwaliteitskaart geen betrekking heeft op dergelijke puntbronnen.

Binnen industrieterrein Groenewoud I is het vormzand op grotere schaal toegepast. Binnen industrieterrein Groenewoud II wordt het vormzand in geringere mate of heterogeen verdeeld aangetroffen. Bij een door de gemeente verrichte selectie van bodemrapporten en bodemdata voor de bodemkwaliteitskaart, zijn waarnemingen met (sterk) verhoogde concentraties zware metalen, als gevolg van aangetroffen vormzand uitgesloten. Het betreft in de meeste situaties bodemrapporten die specifiek gericht zijn geweest op vormzand of

rapporten die als basis hebben gediend voor een Wbb-procedure (al dan niet in combinatie met verontreiniging als gevolg van puntbronnen voor andere verontreinigende stoffen). Na bovengenoemde filtering van bodemgegevens is de gemiddelde kwaliteit van de vaste bodem (0,0 – 2,0 m – mv.) voor de zone industrieterrein Groenewoud (I en II) berekend. Op basis van beoordeling van de gemiddelde kwaliteit aan de toetsingswaarden uit de Regeling bodemkwaliteit ontstaat een situatie die nadere uitleg behoeft.

De gemiddelde kwaliteit van de bodem is berekend op de bodemkwaliteitsklasse wonen. Hiervoor mogen enkele parameters de Maximale Waarde Wonen in geringe mate overschrijden. Voor de zone industrieterrein Groenewoud zijn dat de parameters koper en zink. Wanneer grond uit deze zone wordt ontgraven en bijvoorbeeld binnen dezelfde zone of een andere zone wordt toegepast, zijn voornoemde lichte overschrijdingen van de Maximale Waarde Wonen niet toegestaan.

Dit impliceert dat wanneer grond uit deze zone vrijkomt deze feitelijk niet functioneel binnen de dezelfde zone mag worden toegepast (tijdelijke uitname zie §2.4.12 uitgezonderd).

Bij eventuele ontwikkelingen binnen de zone industrieterrein Groenewoud met een zoveel mogelijk gesloten grondbalans, is dit mede omwille van duurzaamheid een ongewenste situatie.

Beleidsruimte Besluit bodemkwaliteit

Het Besluit bodemkwaliteit biedt gemeentes conform Artikel 47 van het Besluit bodemkwaliteit de mogelijkheid om in bovengenoemde gevallen binnen bepaalde grenzen en randvoorwaarden gebiedsspecifiek beleid vast te leggen in een Nota bodembeheer. Dit kan voor een deel van het beheergebied, het gehele beheergebied of, in samenwerking met buurgemeenten voor meerdere beheergebieden. Uitgangspunt is dat de gekozen bodemkwaliteitseisen in harmonie zijn met het (toekomstige) bodemgebruik binnen de zone en in relatie hiermee er voor zorgt, dat geen risico's voor mens en ecologie optreden.

Het hele bodembeleid heeft, sinds de publicatie van de Beleidsbrief bodem in 2003, een ommezwaai gemaakt. Zo was het saneringsbeleid in eerste instantie gericht op het multifunctioneel toepasbaar (schoon) houden van de bodem. Die insteek heeft men de laatste jaren, en vooral met de recente wijzigingen van wet- en regelgeving, losgelaten. Nu wordt gesproken over functiegericht saneren. Dit betekent dat alleen die verontreiniging wordt verwijderd die een belemmering vormt voor het voorgenomen gebruik. Dit beleid is ook vertaald naar het Besluit bodemkwaliteit. Het uitgangspunt van dit besluit is 'duurzaam bodembeheer' of, zoals ook al beschreven in §2.1 van deze nota, het afstemmen van de bodemkwaliteit op het (beoogde) gebruik van de bodem.

Dit wil zeggen dat binnen een bepaald gebied met grond mag worden geschoven, zodat deze op die plaats wordt toegepast waar deze de minste risico's oplevert voor de gebruiker. Als dat voor de toepassingslocatie een afname van de bestaande bodemkwaliteit betekent, dan wordt dat niet als een probleem gezien. Het concept "wat schoon is, moet schoon blijven" mag bij duurzaam bodembeheer namelijk worden losgelaten. Een bodembeheerder mag haar eigen ambities formuleren en belangen afwegen. Voorwaarde bij gebiedsspecifiek beleid is wel dat op gebiedsniveau het 'standstill-principe' moet worden gehanteerd.

Hiermee wordt bedoeld dat het lokaal vermindering van de bestaande bodemkwaliteit alleen is toegestaan wanneer dit plaatsvindt met gebiedseigen grond. Op deze manier blijft de binnen het gebied al aanwezige bodembelasting namelijk gelijk, oftewel, er wordt geen nieuwe bodembelasting gecreëerd.

Het in deze paragraaf uitgewerkte gebiedsspecifieke bodembeleid is afgestemd met de Provincie Noord-Brabant.

Beleidsinvulling zone industrieterrein Groenewoud (I en II)

Groenewoud I

Binnen Groenewoud I is vormzand op grotere schaal (diffuus) toegepast. Als gevolg van afbrokkeling van het vormzand is de grond boven en onder het vormzand (sterk) verontreinigd geraakt en hierdoor visueel soms niet meer te onderscheiden van zand. Voor het overgrote deel van de percelen binnen industrieterrein Groenewoud I is (mede als gevolg van het voorkomen van vormzand) inmiddels een beschikking op de verontreinigings situatie, dan wel op een saneringsplan genomen. Hiervoor blijven de geformuleerde uitgangspunten uit de Wet bodembescherming op van toepassing. Neemt niet weg dat binnen industrieterrein Groenewoud I deellocaties kunnen worden aangetroffen waar vormzand niet of in geringe mate aanwezig is en niet vastgelegd in een saneringsplan. In laatstgenoemde situatie geldt dat voorafgaand aan bodemtoepassing, een partijkeuring dient te worden verricht. Grondverzet binnen Industrieterrein Groenewoud (I en II) en daarbuiten is op dat moment mogelijk, afhankelijk van de vastgestelde toepassingseis (zie toepassingskaart, bijlage rapport BKK van Witteveen & Bos). Voor toepassing binnen Groenewoud I geldt op dat moment de kwaliteitseis klasse industrie. Dit is nader toegelicht bij Groenewoud II.

Groenewoud II

Binnen industrieterrein Groenewoud II wordt het vormzand in geringere mate of heterogeen verdeeld aangetroffen. Ook hier geldt dat het gebiedsspecifieke beleid niet van toepassing is op puntbronnen of situaties waar de toepassingseisen voor grond geregeld zijn in een beschikt saneringsplan.

Het gebiedsspecifieke beleid voor Groenewoud II heeft betrekking op bodemtoepassingen van grond afkomstig uit deze zone, waar geen vormzand of vormzand heterogeen verdeeld in niet gescheiden te ontgraven bodemlagen wordt aangetroffen.

De kwaliteit van de ontvangende bodem wordt in laatstgenoemde situatie buiten beschouwing gelaten. Bij de beoordeling of een partij grond uit Groenewoud II weer binnen de zone Groenewoud (I en/of II) mag worden toegepast, hoeft allen naar de functieklassering te worden gekeken te worden. Dit betekent dat binnen de zone Groenewoud (I en II) met de functieklassering industrie, de kwaliteitsklasse industrie weer mag worden toegepast.

Alvorens toepassing van grond afkomstig uit industrieterrein Groenewoud II binnen de zone Groenewoud I en/of II is toegestaan, dient eerst een historische toets (bijlage 1) te worden uitgevoerd. Afhankelijk van de locatie van toepassing binnen Groenewoud I dient mogelijk rekening gehouden te worden met kwaliteitseisen die vastgelegd zijn in het kader van de Wet bodembescherming. Indien grond afkomstig uit Groenewoud II buiten de zone industrieterrein Groenewoud wordt toegepast, dient een partijkeuring te worden verricht.

Grondverzet is op dat moment mogelijk, afhankelijk van de vastgestelde toepassingseis (zie toepassingkaart, bijlage rapport BKK van Witteveen & Bos).

Overige aandachtspunten

Voor het toepassen van partijen grond die van buiten de zone industrieterrein Groenewoud (I en II) worden aangevoerd, geldt altijd de generieke toepassingseis (klasse wonen). De in deze nota beschreven gebiedsspecifieke toepassingseis geldt namelijk alleen voor partijen grond, die binnen de zone industrieterrein Groenewoud vrijkomen en binnen industrieterrein Groenewoud (opnieuw) worden toegepast. Hiermee wordt invulling gegeven aan voornoemd 'standstill-principe'.

Gebruiksrisico's

Het Besluit bodemkwaliteit schrijft voor dat bij het opstellen van gebiedsspecifiek beleid een risicobeoordeling moet worden uitgevoerd. Dit om uit te sluiten dat de gekozen lokale maximale waarden, en de bijbehorende toegestane verslechtering van de bodemkwaliteit, geen belemmeringen oplevert voor het specifieke gebruik van de bodem ter plaatse. Deze risicobeoordeling moet worden uitgevoerd met de applicatie Risicotoolbox. Deze applicatie berekent voor de lokale maximale waarden de eventuele risico's voor de verschillende vormen van bodemgebruik.

De gemeente heeft echter besloten voor industrieterrein Groenewoud aan te sluiten bij de bijbehorende functieklassering industrie, waarbij de generieke maximale waarden (Maximale Waarde Industrie) als bovengrens wordt gehanteerd, zoals weergegeven op de bodemfunctieklassenkaart (bijlage: dit is de kaart van CSO). In dergelijke situatie wordt een risicobeoordeling met de Risicotoolbox bodem niet noodzakelijk geacht. De maximale waarden van de generieke functieklassen zijn namelijk al afgeleid van de meest gevoelige bodemfunctie in het cluster industrie (industrie bebouwing, infrastructuur en ander groen). Door aan te sluiten bij deze functieklassering, worden derhalve geen gebruiksrisico's verwacht.

2.3

BODEMTOETSEN DOOR DE GEMEENTE

In deze paragraaf is aangegeven wat de procedures en vereisten zijn in diverse kaders in relatie tot het milieuhygiënische aspect voor bodem en de betekenis van de bodemkwaliteitskaarten hierbinnen. Bij deze procedures is aansluiting gezocht bij bestaande wet- en regelgeving en is gebruik gemaakt van de handreikingen bodem voor gemeenten "bodemtoets bij bestemmingsplan en bouwvergunning", rapport SenterNovem met kenmerk GV811-3-9 d.d. 12 oktober 2009.

Het saneren van bodemverontreiniging wordt behandeld in hoofdstuk 3.

Vanaf 1 oktober 2010 is de Wet algemene bepalingen omgevingsrecht (Wabo) in werking getreden. De Wabo regelt de omgevingsvergunning. Doel van de Wet algemene bepalingen omgevingsrecht is een eenvoudiger en snellere vergunningverlening en een betere dienstverlening door de overheid op het terrein van bouwen, ruimte, milieu, monumenten en de Algemene Plaatselijke Verordening (APV). De Wabo introduceert hiertoe en vormt de wettelijke grondslag voor de Omgevingsvergunning. De Wabo voegt diverse toestemmingen samen, waaronder:

- de bouwvergunning ingevolge de Woningwet;
- de gebruiksvergunning en melding ingevolge het Gebruiksbesluit;
- de milieuvergunning ingevolge de Wet milieubeheer;
- ontheffingen bestemmingsplan en aanlegvergunning ingevolge de Wet ruimtelijke ordening.

Het bevoegd gezag beoordeeld of een aanvraag om een omgevingsvergunning voldoet aan de wettelijke indieningsvereisten, zoals die zijn opgenomen in de Ministeriele regeling omgevingsrecht (Mor). Inhoudelijk wordt de vergunningsaanvraag vervolgens getoetst aan de geldende wet- en regelgeving uit de specifieke wetten, zoals de Wet milieubeheer of de Wet op de ruimtelijke ordening. De Wabo verwijst voor inhoudelijke beoordeling naar deze specifieke wetten en vormt hierdoor een zogenaamde 'kapstokwet'.

Vanaf 1 juli 2008 is de nieuwe Wet ruimtelijke ordening (Wro) van kracht. Gelijktijdig met de Wet ruimtelijke ordening is eveneens het Besluit ruimtelijke ordening (Bro) van kracht geworden. In het Besluit ruimtelijke ordening blijft de verplichting bestaan voor onderzoek naar de bestaande toestand en de gewenste kwaliteit van de bodem. Daarnaast moet de uitvoerbaarheid van het plan inzichtelijk worden gemaakt. In het Besluit ruimtelijke ordening is niet vastgelegd hoe de bodem onderzocht moet worden.

Afwijkingen van het bestemmingsplan, het projectbesluit en vrijstellingen in het kader van de Wro zijn ondergebracht in de Wabo.

2.3.1

BODEMTOETS IN HET RUIMTELIJKE PLANPROCES



Zowel bij het opstellen van bestemmingsplannen als bij een omgevingsvergunning voor het afwijken van bestemmingsplannen zal inzicht moeten worden gegeven in de bodemkwaliteit. Hiervoor dient:

- te worden beoordeeld of de bodem geschikt is voor de beoogde bestemming;
- te worden beschreven welke beoogde maatregelen worden getroffen;
- in de exploitatieopzet de kosten van eventuele saneringsmaatregelen te worden meegenomen.

Werkwijze

Er dient een historisch onderzoek conform NEN 5725, uitgave 2009 uitgevoerd te worden waarmee een beeld wordt verkregen van het huidige en vroegere gebruik van de locatie (inclusief relevante omgeving) en over de verwachte bodemkwaliteit (verdacht/onverdacht).

Indien er sprake is van een verdachte locatie, dient de aanvrager minimaal een verkennend bodemonderzoek conform NEN 5740 (uitgave 2009) uit te voeren en het bodemrapport in te dienen bij de gemeente. Indien op basis van het historisch onderzoek conform NEN 5725 aanleiding bestaat te veronderstellen dat asbest, daaronder mede begrepen asbestvezels, -deeltjes of -stof, in de bodem aanwezig is, dient het bodemonderzoek mede plaats te vinden, op de wijze als voorzien in de NEN 5707, uitgave 2003.

In algehele zin geldt dat de gemeente voor de zone industrieterrein Groenewoud en de niet gezoneerde gebieden in de bodemkwaliteitskaart geen toestemming verleent, om uitsluitend met een historisch onderzoek te volstaan.

Voor bestemmings- en/of functiewijzigingen voor kleine bouwwerken zoals trafohuisjes/antennemasten of geringe veranderingen in gebruik, waarbij er geen risico's zijn voor het beoogde gebruik kan de gemeente uitzondering verlenen op de uitvoering van historisch onderzoek.

Beoordeling

De initiatiefnemer dient de rapportage van het historisch onderzoek en eventueel het bodemonderzoek conform NEN 5740 in bij de gemeente. De gemeente toetst vervolgens deze rapportage en controleert in het BIS en de bodemkwaliteitskaart wat er bekend is over de betreffende locatie.

Indien er voldoende gegevens beschikbaar zijn en de locatie is onverdacht kan hiermee worden volstaan. De gemeente hoeft hierop geen beschikking af te geven.

Indien geen sprake is van een ernstig geval van bodemverontreiniging, zijn er doorgaans in dat kader geen belemmeringen.

Indien op een locatie sprake is (of een redelijk vermoeden bestaat) van een geval van ernstige bodemverontreiniging¹, dan treedt de bestemmingsplanwijziging pas in werking nadat:

- Is vastgesteld dat er geen sprake is van een geval van ernstige bodemverontreiniging waarvan spoedige sanering noodzakelijk is en het desbetreffende besluit in werking is getreden, of
- Met het saneringsplan is ingestemd en het desbetreffende besluit in werking is getreden, of
- Een melding van een voornemen tot sanering is gedaan en de wettelijke termijn na indiening van deze melding is verstreken.

Indien op de te ontwikkelen locatie sprake is van een ernstig geval van bodemverontreiniging, dient eerst inzicht te bestaan in de saneringskosten en er ambtelijke overeenstemming te bestaan tussen bevoegde gezagen (de provincie voor de Wet bodembescherming en de gemeente voor de Wet ruimtelijke ordening). Dit alvorens instemming met een bestemmingsplanwijziging.

Specifiek voor moestuincomplexen en voor kinderspeelplaatsen wordt door de gemeente gesteld dat de bodemkwaliteit moet voldoen aan de maximale waarden voor de functie wonen. Hiermee is voor deze locaties een adequate bodemkwaliteit gegarandeerd die voor deze gevoelige functies een duurzaam bodemgebruik mogelijk maakt. Bovendien wordt hiermee aangesloten bij de risicobeoordeling uit de Wbb waaruit blijkt dat bij moestuinen ook bij gehalten lager dan de interventiewaarde, sprake kan zijn van een geval van ernstige bodemverontreiniging. Voor de volledigheid wordt opgemerkt dat het hier alleen gaat om locaties die specifiek bestemd zijn als moestuincomplex of als kinderspeelplaats en dat het niet gaat om tuinen van woningen.

¹ Er is sprake van een geval van ernstige verontreiniging indien voor ten minste één stof de gemiddelde gemeten concentratie van minimaal 25 m3 bodemvolume in het geval van bodemverontreiniging, of 100 m3 poriënverzadigd bodemvolume in het geval van een grondwaterverontreiniging, hoger is dan de interventiewaarde.

2.3.2

BODEMTOETS VOOR HET BOUWEN

In de gemeente Heusden worden regelmatig grotere en kleine bouwplannen uitgevoerd. Om te voorkomen dat er wordt gebouwd op (sterk) verontreinigde grond moet bij elk bouwplan beoordeeld worden of de bodem geschikt is voor de functie die er moet komen. Dit is een verplichting op grond van de omgevingsvergunning voor het bouwen. Het aspect bodemonderzoek is in Artikel 2.1.5 van de Bouwverordening van de gemeente Heusden vastgelegd.

Bij de gemeente Heusden is al veel bodeminformatie bekend, omdat er de afgelopen jaren van uit verschillende (wettelijke) aanleidingen bodemonderzoeken zijn uitgevoerd. Deze gegevens zijn opgenomen in het Bodem Informatie Systeem (BIS) van de gemeente. Verder beschikt de gemeente over een bodemkwaliteitskaart (zie §2.2.2) die een actueel beeld geeft van de diffuse bodemkwaliteit in de gemeente. In sommige situaties is het onnodig dat een initiatiefnemer voor een bouwproject een nieuw bodemonderzoek laat uitvoeren.



In Artikel 2.1.5 van de Bouwverordening is opgenomen dat ontheffing verleend kan worden van de verplichting tot het uitvoeren van verkennend bodemonderzoek. Ontheffing (of gedeeltelijke ontheffing) kan worden verleend als uit historisch onderzoek blijkt dat de locatie onverdacht is of als reeds voldoende bodemgegevens bekend zijn. Bijvoorbeeld een onderzoek in het kader van aan- en verkoop of een recent bodemonderzoek uitgevoerd voor een eerdere bouwvergunning op het perceel. De gemeente accepteert onderzoeken tot 5 jaar oud, maar in gevallen van lage dynamiek en niet-verdacht kan de gemeente besluiten bodemrapporten van max. 10 jaar oud te accepteren (maatwerk).

Werkwijze

Er dient een historisch onderzoek conform NEN 5725, uitgave 2009 uitgevoerd te worden waarmee een beeld wordt verkregen van het huidige en vroegere gebruik van de locatie (inclusief relevante omgeving) en over de verwachte bodemkwaliteit (verdacht/onverdacht).

Indien uit het historisch onderzoek blijkt dat sprake is van een onverdachte locatie, wat bevestigd wordt door een controle van de gemeente (zie beoordeling) kan hiermee worden volstaan.

Indien uit het historisch onderzoek blijkt dat sprake is van een verdachte locatie, dient de aanvrager een verkennend bodemonderzoek conform NEN 5740 (uitgave 2009) uit te voeren en het bodemrapport in te dienen bij de gemeente.

Indien op basis van het historisch onderzoek conform NEN 5725 aanleiding bestaat te veronderstellen dat asbest, daaronder mede begrepen asbestvezels, -deeltjes of -stof, in de bodem aanwezig is, dient het bodemonderzoek mede plaats te vinden, op de wijze als voorzien in de NEN 5707, uitgave 2003.

In algehele zin geldt dat de gemeente voor de zone industrieterrein Groenewoud en de niet gezoneerde gebieden in de bodemkwaliteitskaart geen toestemming verleent, om uitsluitend met een historisch onderzoek te volstaan.

In de volgende gevallen kan volledige vrijstelling worden verleend voor het uitvoeren van een bodemonderzoek en/of het verrichten van een historisch onderzoek:

- Het te bebouwen oppervlak is kleiner dan 50 m².

- Het bouwwerk heeft geen woon- en verblijfsfunctie, dat wil zeggen dat in het gebouw minder dan 2 uur per dag² mensen aanwezig zijn.
- Het bouwwerk raakt de grond niet.

Voor de eerste twee situaties geldt de randvoorwaarde dat voor zover bekend geen sprake is van een geval van ernstige (spoedeisende) bodemverontreiniging.

Beoordeling

De aanvrager dient de rapportage van het historisch onderzoek en eventueel het bodemonderzoek conform NEN 5740 in bij de gemeente. De gemeente toetst vervolgens deze rapportage en controleert in het BIS en de bodemkwaliteitskaart wat er bekend is over de betreffende locatie. Indien er voldoende gegevens beschikbaar zijn en de locatie is onverdacht kan hiermee worden volstaan.

Indien geen sprake is van een ernstig geval van bodemverontreiniging, zijn er doorgaans in dat kader geen belemmeringen voor een omgevingsvergunning voor het bouwen. Verbeteren van de bodemkwaliteit kan niet worden voorgeschreven op grond van de Wet bodembescherming (§2.2 van de Circulaire bodemsanering 2009). Er is immers geen sprake van een potentieel risico dat een dergelijke verplichting rechtvaardigt.

Wanneer er wel sprake is van ernstig geval van bodemverontreiniging kan eventueel een vergunning worden afgegeven met voorwaarden of aanhouding tot acceptatie van een beschikking ernst en spoedeisendheid of een beschikking op het een saneringsplan c.q. BUS-melding in het kader van de Regeling Uniforme Saneringen (RUS). In uiterste situaties kan een vergunning worden geweigerd, bijvoorbeeld wanneer er in het geheel geen zicht is op het uitvoeren van de sanering.

In situaties dat sprake is van een ernstig geval van bodemverontreiniging wordt geadviseerd hierover (vooraf) contact op te nemen met het bevoegd gezag.

2.4 REGELS VOOR GRONDVERZET

2.4.1 ALGEMENE REGELS (GRONDVERZET VOLGENS GRONDSTROMENMATRIX)

De gemeente Heusden staat de bodemkwaliteitskaart toe als milieuhygiënische verklaring.

² Hiermee wordt bedoeld een verblijfsduur van 2 of meer uren per (werk)dag. Het gaat daarbij niet om een enkele keer twee of meer uren, maar om een structureel (over een langere periode dan een dag) verblijven mensen in een gebouw. Er blijft voor een aantal bouwwerken echter onduidelijkheid over of zij bestemd zijn voor het verblijven van mensen. Als voorbeeld kunnen stallen worden genoemd worden. Er zijn stallen waar in verband met het soort dieren, de boer dagelijks meer dan 2 uur zal verblijven (bijvoorbeeld melkveestallen). Als voorbeeld van een stal waarin dat (vaak) niet het geval is gelden bepaalde soorten kippenstallen (opfokkippen). Afhankelijk van het type stal en de verblijfsduur van de boer zal dus moeten worden bepaald of er wel of geen bodemonderzoek wordt uitgevoerd.

In bijlage 2 is een grondstromenmatrix uitgewerkt. In deze matrix zijn de onderzoeksvoorschriften voor grondverzet tussen en binnen de onderscheiden zones gedetailleerd.

Om na te gaan of de grond afkomstig is van een locatie met mogelijke bodemverontreiniging dient altijd historisch onderzoek plaats te vinden conform bijlage 1. In een beperkt aantal situaties dient conform de voorschriften onder de grondstromenmatrix een partijkeuring te worden verricht.

Dit hoeft niet per definitie een onderzoek conform NEN 5725 te zijn. Er kan worden volstaan met de volgende historische check:

- Gegevens aanleveren door initiatiefnemer conform de checklist historisch onderzoek (zie bijlage 1).
- Beoordeling aan het bodeminformatie systeem door de gemeente: een controle op essentiële gegevens uit dit systeem en/of de gemeentelijke archieven.

Ook andere bodemonderzoeken, die vergelijkbare informatie leveren ten aanzien van de aan- of afwezigheid van verdachte activiteiten, kunnen volstaan als historisch onderzoek. Dit zal per situatie door de gemeente worden beoordeeld.

Niet gezondeerde deelgebieden

In de bodemkwaliteitskaart zijn enkele deelgebieden binnen de gemeente niet gezondeerd, veelal omdat hiervan onvoldoende waarnemingen beschikbaar zijn. Het betreft de deelgebieden kern Heusden en de kleine industrieterreinen.

Voorafgaand aan bodemtoepassing van *bodemmateriaal afkomstig uit de niet gezondeerde deelgebieden* dient een partijkeuring te worden uitgevoerd en is grondverzet mogelijk afhankelijk van de vastgestelde toepassingseis (tijdelijke uitname uitgezonderd; zie §2.4.12).

Alvorens bodemtoepassing binnen niet gezondeerde deelgebieden dient de ontvangende bodem verkennend te worden onderzocht (NEN 5740). De toepassingseis is dan afhankelijk van de aangetroffen bodemkwaliteit en de bodemfunctieklasse voor de locatie (zie ook §2.1.2). Als de kwaliteit van de ontvangende bodem niet bekend is mag uitsluitend schone grond (AW-2000) worden toegepast. Dit mag dan ook grond zijn afkomstig van onverdachte locaties uit bodemkwaliteitszones met een gemiddelde kwaliteit AW-2000.

2.4.2

UITGESLOTEN LOCATIES

Alvorens hergebruik van grond op basis van deze bodemkwaliteitskaart mogelijk is, moet eerst worden nagegaan of de grond niet vrijkomt van een historisch verdachte locatie of een saneringslocatie.

Verdachte locaties

Voor (historisch) verdachte locaties is de bodemkwaliteitskaart niet bruikbaar als bewijsmiddel, maar dient een bodemonderzoek te worden uitgevoerd om de kwaliteit op de locatie (of een deel van de locatie) te bepalen.

In voorliggende Nota bodembeheer en in de bodemkwaliteitskaart is geen lijst opgenomen van de verdachte locaties binnen de gemeente. Dergelijk overzicht zou immers dynamisch moeten zijn omdat er regelmatig locaties afgevoerd zouden moeten worden van dit overzicht (bijvoorbeeld door het uitvoeren van onderzoeken of saneringen) of toegevoegd moeten worden aan de lijst (bijvoorbeeld door nieuwe inzichten).

Saneringslocaties

Saneringslocaties in het kader van de Wet bodembescherming c.q. locaties die bekend staan als zogenaamd “Wbb-geval”, exclusief locaties die multifunctioneel zijn gesaneerd of waarvan de saneringsput is opgevuld met (kwalitatief) gebiedseigen grond, worden uitgesloten.

Grondverzet verdachte locaties en saneringslocaties

Voor grondverzet van en naar (historisch) verdachte locaties of saneringslocaties (met uitzondering van locaties die multifunctioneel zijn gesaneerd of opgevuld met (kwalitatief) gebiedseigen grond gelden de volgende voorwaarden:

- Voor het bepalen van de kwaliteit van grond afkomstig van dergelijke locaties dient altijd een partijkeuring te worden uitgevoerd.
- Als grond op deze locaties wordt toegepast moet de ontvangende bodem onderzocht worden middels een verkennend bodemonderzoek (NEN 5740). De toepassingseis is dan afhankelijk van de aangetroffen bodemkwaliteit en de bodemfunctieklasse voor de locatie (zie ook dubbeltoets in §2.2.2). Als de kwaliteit van de ontvangende bodem niet bekend is mag uitsluitend schone grond (AW-2000) worden toegepast. Dit mag dan ook grond zijn afkomstig van onverdachte locaties uit bodemkwaliteitszones met een gemiddelde kwaliteit AW-2000.

2.4.3

HERGEBRUIK VAN GROND AFKOMSTIG VAN GROTERE DIEPTE

De bodemkwaliteitskaart is opgesteld voor de dieptetrajecten 0 – 0,5 m – mv. en 0,5 – 2,0 m – mv. De algemene ervaring uit bodemkwaliteitskaarten is, dat de diepere ondergrond een vergelijkbare of betere kwaliteit heeft dan de bovenste 2 meter, tenzij op basis van historische gegevens wordt verwacht dat dit mogelijk niet het geval is.

Voor de gemeente Heusden wordt verwacht dat in alle zones de diepere ondergrond een vergelijkbare of betere kwaliteit heeft dan het dieptetraject 0,5 – 2,0 m – mv.

Voor zones waar het dieptetraject 0,5 – 2,0 m – mv. voldoet aan de kwaliteit AW-2000 geldt, dat de grond die op een onverdachte locatie op een grotere diepte dan 2,0 m- mv. vrijkomt eveneens aan kwaliteit AW-2000 voldoet. De grond is in dat geval vrij toepasbaar.

Als toepassingseis voor grond die op een grotere diepte dan 2,0 m – mv. wordt toegepast, geldt standaard de kwaliteitseis AW-2000.

2.4.4

TRANSPORT VAN GROND

Grond en bagger zijn in principe afvalstoffen. Daarom is de afvalregeling, maar ook de verkeersregelgeving van toepassing. Zonder een geldig kwaliteitscertificaat is transport van bagger en grond verboden. Elk transport moet voorzien zijn van een begeleidingsbrief.

Een voorbeeld van een begeleidingsbrief is te downloaden via de site van het Landelijk Meldpunt Afvalstoffen (www.LMA.nl).

Transporteurs moeten geregistreerd staan op de zogenaamde VIHB-lijst. De lijst is te bekijken via www.niwo.nl.

Alleen schoon zand uit een winplaats wordt niet als afvalstof beschouwd. Daarvoor gelden dan ook geen aanvullende eisen bij transport. Particulieren die grond transporten met een auto met aanhanger hoeven ook niet te voldoen aan extra regels.

Een toepassing van grond conform het Besluit bodemkwaliteit wordt gezien als een niet-meldingsplichtige 'inrichting' (er is dus geen afvalstroomnummer nodig). Als grond wordt getransporteerd met de bodemkwaliteitskaart als bewijsmiddel voor de chemische kwaliteit van de grond, dan moet op het transportgeleidebiljet het meldingsnummer van het centrale meldpunt van het ministerie van VROM, AgentschapNL/Bodem+ vermeld worden. De meldingsprocedure in het kader van het Besluit bodemkwaliteit is toegelicht in §4.2.

Van alle in het Besluit bodemkwaliteit genoemde toepassingen is in het kader van de Kaderrichtlijn afvalstoffen nagegaan of het verwijdering of een nuttige toepassing betreft. De toepassingen Bbk zijn nuttig en vrijgesteld van vergunningsplicht.

2.4.5

GEVOELIGE BESTEMMINGEN

Kinderspeelplaatsen, moestuinen en volkstuinen

Indien grond ter plaatse van gevoelige bestemmingen (zoals kinderspeelplaatsen, moestuinen of volkstuincomplexen) wordt toegepast, kan de gemeente per geval bepalen welke partij grond mag worden toegepast en welke bewijsmiddelen hiervoor nodig zijn. De kwaliteit moet in principe voldoen aan de achtergrondwaarden (AW 2000). Daarnaast moet door middel van een vooronderzoek aangetoond worden dat de grond afkomstig is van een asbest onverdachte locatie. Indien dit onvoldoende kan worden aangetoond is een asbestonderzoek noodzakelijk. De voorwaarden voor het toepassen van grond met asbest zijn opgenomen in §2.4.11 van deze Nota bodembeheer.

Beschermingsgebieden

Binnen het beheersgebied van de gemeente Heusden zijn de volgende grondwaterbeschermingsgebieden met boringvrije zones en waterwingebieden aanwezig:

- Vlijmen
- Genderen
- Helvoirt

De ligging van het waterwingebied) en de 25-jaars beschermingszone is in de bodemfunctieklassenkaart (bijlage 3) weergegeven.

Het plegen van grondverzet in deze gebieden kan tot de ongewenste situatie leiden dat een verslechtering van de milieuhygiënische bodemkwaliteit optreedt, die mogelijk een bedreiging vormt voor de grondwaterwinning. Om deze situatie te voorkomen, zijn in de

Provinciale Milieuverordening Noord-Brabant de volgende voorschriften voor grondverzet opgesteld:

- Binnen een waterwingebied mogen slechts activiteiten plaatsvinden die rechtstreeks verband houden met de drinkwaterwinning. Bij grondverzet in het kader van dergelijke activiteiten moet de toe te passen grond voldoen aan de kwaliteitseis AW-2000 (aangetoond door een milieuhygiënische verklaring).
- Binnen de 25 en 100-jaars beschermingszones is alleen grondverzet toegestaan als de grond voldoet aan de kwaliteitseis AW-2000 (aangetoond door een milieuhygiënische verklaring). Voor de contour van de 100-jaars beschermingszone dient contact opgenomen te worden met de provincie Noord-Brabant
- Voor de boringvrije zones gelden geen aanvullende restricties.

2.4.6 GROOTSCHALIGE BODEMTOEPASSINGEN

In het Besluit bodemkwaliteit is in Artikel 63 tevens de mogelijkheid opgenomen om bodemmateriaal te verwerken in een grootschalige bodemtoepassing.



Een grootschalige toepassing is een toepassing waarin een grote hoeveelheid grond wordt toegepast. Een grootschalige toepassing kent volgens het Besluit een minimaal volume van 5.000 m³ en een minimale toepassingshoogte van 2 meter.

In de kern van een grootschalige toepassing mag een partij de Maximale Waarden voor de klasse industrie en de emissietoetswaarden niet overschrijden.

Een grootschalige toepassing moet worden afgedekt met een leeflaag van tenminste 0,5 meter. Deze leeflaag moet geschikt zijn voor de functie en passen bij de daadwerkelijke kwaliteit van de omliggende bodem. De leeflaag mag op plaatsen bestaan uit een laag bouwstoffen (bijvoorbeeld klinkers of asfalt). Een grootschalige bodemtoepassing moet blijvend worden beheerd.

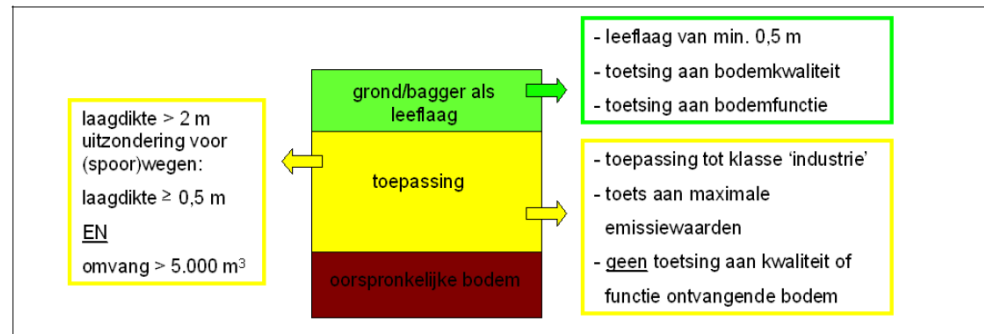
Voor de volgende toepassingen bestaan mogelijkheden deze onder de noemer van een grootschalige toepassing te realiseren:

- Toepassingen van grond en baggerspecie in bouw- en wegconstructies, waaronder wegen en geluidswallen.
- Toepassingen van grond en baggerspecie voor het afdekken van een saneringslocatie of een stortplaats, met het oog op het voorkomen van nadelige gevolgen voor de omgeving.
- Toepassen van grond en baggerspecie in aanvullingen, waaronder de herinrichting en stabilisering van voormalige winplaatsen voor delfstoffen.

Een partij grond of baggerspecie die in een grootschalige toepassing wordt verwerkt hoeft, in tegenstelling tot een generieke bodemtoepassing, niet te worden getoetst aan de kwaliteits- en functieklassen van de ontvangende bodem. Wel wordt een bovengrens gesteld aan de kwaliteitsklasse van de toe te passen partij grond of baggerspecie, namelijk maximaal klasse industrie.

Aangezien een partij met de kwaliteitsklasse industrie (of wonen) op een schonere bodem mag worden toegepast, moet voorkomen worden dat hierdoor de ontvangende bodem een slechtere bodemkwaliteit krijgt. Vandaar dat aan de toe te passen partij grond of baggerspecie eisen worden gesteld aan de mate van uitloging die mag optreden (in de vorm

van maximale emissiewaarden). In figuur 2.1 is de opbouw van een grootschalige toepassing schematisch weergegeven.



Figuur 2.1 Schematische weergave grootschalige toepassing

Het toetsingskader voor grootschalige toepassingen is overigens een keuzeoptie. Hiervan kan de initiatiefnemer gebruik maken wanneer wordt voldaan aan de criteria voor een grootschalige toepassing.

Uit de bodemkwaliteitskaart blijkt dat in alle zones, met uitzondering van de asfaltwegen (inclusief bermen) en de zone industrieterrein Groenewoud bodemmateriaal vrijkomt waarvan, de gemiddelde waarde lager is dan de maximale waarde industrie. Bovendien is in alle gebieden de gemiddelde waarde lager dan de emissietoetswaarden uit de Regeling bodemkwaliteit. Dat maakt dat er op basis van de bodemkwaliteitskaart voldoende zekerheid bestaat, dat de grond voldoet aan de eisen die het Besluit bodemkwaliteit stelt, aan de kern van grootschalige toepassingen. De gemeente kiest er dan ook voor om de bodemkwaliteitskaart altijd als bewijsmiddelen te hanteren bij toepassing van grond in een grootschalige toepassing. Hiervan zijn uitgesloten:

- Zone industrieterrein Groenewoud (I en II).
- Zone bodem ter plaatse van asfaltwegen (inclusief bermen).
- Niet gezoneerde deelgebieden in de bodemkwaliteitskaart.
- Overige uitgesloten deelloccaties (zie §2.4.2).

2.4.7

WEGBERMEN

Bij het onderhoud en beheer van wegen komt jaarlijks een hoeveelheid grond vrij. Veelal uit wegbermen die periodiek worden 'geschraapt' omdat het niveau van de wegberm te hoog wordt. Dit kan gebeuren als gevolg van de periodieke schoonmaak van sloten of door grond van akkers die landbouwvoertuigen meenemen tijdens het rijden op de openbare weg en via het wegdek in de bermen terecht komt.



Bermgrond is de grond vanaf de rand van de wegverharding van de weg tot aan de insteek van de sloot of tot aan de voet van de dijk/grondwal of tot aan de kruin van de dijk (bij een dijk) tot 50 cm onder maaiveld. Als er geen sloot, dijk of grondwal aanwezig is, wordt vanaf de rand van de wegverharding van de weg hiervoor een arbitraire afstand van 10 meter aangehouden (6 meter voor gemeentelijke wegbermen). Als een fietspad langs de weg aanwezig is, is de wegberm het gedeelte vanaf de rand van de wegverharding tot aan de rand van het fietspad.

De gemeentelijke wegen (inclusief bermen) binnen het beheergebied van de gemeente Heusden zijn gezoneerd in de bodemkwaliteitskaart (zie §2.2.2). Zintuiglijk verdachte grond vanuit de onverharde wegbermen moet altijd worden gekeurd.

De wegbermen van Rijkswegen en provinciale wegen zijn uitgezonderd van de bodemkwaliteitskaart. Grond vanuit deze wegbermen moet altijd worden gekeurd. Grondstromen binnen deze wegbermen moeten voldoen aan het generieke beleid van het Besluit bodemkwaliteit. De kwaliteit van de toe te passen grond moet voldoen aan de functie van ontvangende bodem (klasse industrie). Ook moet de kwaliteit van de toe te passen grond van een vergelijkbare of betere kwaliteit zijn dan de ontvangende bodem. De kwaliteit van zowel de toe te passen grond als de ontvangende bodem moet daarom worden onderzocht en getoetst. Uitzondering hierop vormen de grootschalige toepassingen waar de ontvangende bodem niet hoeft te worden onderzocht.

2.4.8

DEMPEN VAN OPPERVLAKTEWATER

Bevoegd gezag bij demping

De gemeente Heusden grenst aan de noordzijde binnen de gemeentegrenzen aan beheergebied van Rijkswaterstaat voor de Bergsche Maas. De gemeente is in het stroomgebied van de Bergsche Maas (met uitzondering van eventuele drogere oevergebieden) in het kader van het Besluit bodemkwaliteit geen bevoegd gezag. Dit geldt ook voor de beeksystemen binnen de gemeente. De beeksystemen vallen onder het bevoegd gezag van de waterkwaliteitsbeheerder.

Bij het dempen van oppervlaktewater in beheer van het waterschap zal waterbodem overgaan in landbodem. In alle voorkomende gevallen moet overleg plaatsvinden tussen de gemeente en het Waterschap.

Als een geïsoleerde watergang (er is geen verbinding met ander oppervlaktewater) volledig wordt gedempt, is gedurende de demping de gemeente het bevoegd gezag (acceptatie melding, controle en handhaving). In alle overige situaties is het waterschap gedurende de demping het bevoegd gezag.

Na de demping van een watergang waardoor nieuwe landbodem is ontstaan, valt de gedempte watergang onder het bevoegde gezag van de gemeente.

Bovengenoemde bevoegdheden in het kader van het Besluit bodemkwaliteit zijn opgenomen in §9.3 van het HUM (Handhaving Uitvoeringsmethode Besluit bodemkwaliteit).

Grens landbodem en oppervlaktewater beeksystemen

Voor de beeksystemen geldt dat de grens land-water ligt op de grens van 'de ruimte die voor het oppervlaktewater is bestemd'. Aanliggende landerijen die incidenteel overstromen in extreem natte perioden zijn duidelijk niet als oppervlaktewater bestemd; retentiebekens in het stroombed van een beek daarentegen wel. Gazons in een stadspark die doorlopen tot aan de waterlijn hebben geen bestemming om water te bevatten. In situaties zonder duidelijke overgang oppervlaktewater-landbodem wordt uitgegaan van het peil dat het oppervlaktewater 1x per jaar bereikt.

Lijnvormige watergangen

Er zijn verschillende lijnvormige watergangen waar de grens landbodem en oppervlaktewater relatief eenvoudig is aan te geven:

- Ingegraven watergangen met een duidelijk gedefinieerd talud en een insteek, met of zonder onderhoudsstroken.
- Watergangen met een kade aan een of twee zijden, met of zonder onderhoudsstroken.
- Opgeleide watergangen met kade.
- Watergangen met een natuurtechnisch ingerichte natte zone.
- Watergangen met keermuur.

In deze situaties ligt de grens bij het snijpunt van het hellende vlak van het talud van de watergang en het horizontale vlak van de landbodem. Bij watergangen met keermuur is de grens de bovenkant van de keermuur.



Grote waterlopen

Voor de grote waterlopen, diep ingesneden (half)natuurlijke beken op de stuwwallen en niet-lijnvormige watergangen in het buitengebied (zoals zandwinplassen en ontgrondingsputten, natuurlijke vennen, plassen en meren, grachten op landgoederen, natte natuurgebieden) moet de grens in overleg met het waterschap worden vastgesteld.

Stedelijke watergangen

In stedelijk gebied liggen singels of andere waterpartijen met een afwaterende functie en/of een bergingsfunctie.

De grens tussen landbodem en oppervlaktewater (waterbodem) is als volgt:

- Met beschoeiing : bovenkant beschoeiing.
- (zeer) Flauwe taluds langs de watergang : 1 meter vanaf de normaal waterlijn.
- Met een duidelijk slootprofiel : insteek talud.

Overige situaties

Retentievoorzieningen maken in zijn geheel functioneel deel uit van een watersysteem.

De grens tussen landbodem en oppervlaktewater is bij een duidelijk talud of waterkering te definiëren zoals hierboven is beschreven.

Noodoverloopgebieden en inundatiegebieden maken geen deel uit van het reguliere watersysteem. De (hoofd)bodemfuncties in een inundatiegebied zijn altijd gericht op landbodemgebruik.

Randvoorwaarden bij dempingen

Bij demping van oppervlaktewater moet de kwaliteit van de aanvulgrond gelijk aan of beter zijn dan de kwaliteit van de omliggende bodem. Als een demping plaatsvindt van oppervlaktewater dieper dan 2 meter beneden het maaiveld, moet de demping op deze diepte plaatsvinden met grond die voldoet aan de kwaliteitseis AW-2000.

Uitgangspunt is dat die verontreinigde waterbodem verwijderd moet worden alvorens het oppervlaktewater te dempen. Het wettelijk geregelde verspreidingsbeleid van baggerspecie in het Besluit bodemkwaliteit is hierbij het uitgangspunt. Met het verwijderen van de aanwezige (verontreinigde) waterbodem wordt ook meer draagkracht gecreëerd aan de bodem.

2.4.9

OMGAAN MET KLEINE PARTIJEN GROND

Alle toepassingen van grond, uitgezonderd tijdelijke uitname (zie § 2.4.12), moeten aan de regels van het Besluit bodemkwaliteit voldoen. Zo ook het toepassen van kleine partijen grond (<50 m³).

Voor kleine partijen die afkomstig zijn uit gezoneerd gebied kan gebruik worden gemaakt van de bodemkwaliteitskaart (ontgravingskaart) voor het aantonen van de milieuhygiënische kwaliteit.

Is de partij echter afkomstig uit één van de, van de bodemkwaliteitskaart, uitgesloten gebieden, dan moet de milieuhygiënische kwaliteit van de grond worden vastgesteld met een partijkeuring. Een partijkeuring voor kleine partijen is echter een kostbare aangelegenheid. Daarom wordt aanbevolen om kleine partijen grond af te voeren naar een erkende verwerkingslocatie binnen de regio. Deze locaties beschikken over een erkenning, conform de BRL (beoordelingsrichtlijn) 9335, om kleine partijen grond op te bulken tot partijen van een bepaalde omvang, alvorens hier een partijkeuring op te laten uitvoeren.

Ten aanzien van het opbulken van kleine partijen grond wordt het volgende opgemerkt. Met ingang van 1 juli 2008 mag het samenvoegen (opbulken) van partijen grond en/of baggerspecie uitsluitend worden uitgevoerd door daarvoor erkende bedrijven.

In de Regeling bodemkwaliteit is namelijk vastgelegd, dat het samenvoegen van verschillende partijen grond of baggerspecie alleen is toegestaan, indien deze in dezelfde bodemkwaliteitsklasse zijn ingedeeld en zijn gekeurd en samengevoegd overeenkomstig BRL 9335 (grond) of BRL 7500 (baggerspecie) door een instelling die daarvoor erkend is.

In de praktijk is echter gebleken dat het voor veel hoveniersbedrijven, gemeentewerven en kleine aannemers van uit economisch oogpunt, niet haalbaar is om een erkenning voor de BRL 9335 te behalen. Hierdoor is de Regeling bodemkwaliteit aangepast (wijziging van 7 april 2010, Staatscourant nr. 5673 d.d. 15 april 2010). Het bij elkaar brengen van partijen grond of baggerspecie met verschillende herkomst wordt pas als samenvoegen beschouwd, indien de omvang van de opgebulkte partij groter is dan 25 m³. Hierdoor kunnen milieustraten, gemeentewerven en loonbedrijven kleine hoeveelheden grond, van met name particulieren, zonder erkenningsplicht blijven innemen.

Het bij elkaar brengen van partijen grond en/of baggerspecie van verschillende herkomst in een hoeveelheid van meer dan 25 m³ blijft samenvoegen en daarmee een erkenningsplichtige activiteit.

2.4.10

OMGAAN MET BODEMVREEMD MATERIAAL

In het Besluit bodemkwaliteit is onder Algemene bepalingen in Artikel 34 de definitie van grond een bovengrens van 20% (m/m) gesteld aan het percentage bodemvreemd materiaal. Voor grondverzet binnen het beheergebied is besloten om hierbij aan te sluiten. Indien voor de toepassingslocatie deze mate van bijmenging niet gewenst is, zal dit op een andere wijze in contractstukken moeten worden geregeld.

Reden hiervoor is dat het stellen van een normering voor bodemvreemd materiaal veelal maatwerk betreft, zoals dit ook voor bijvoorbeeld de civieltechnische kwaliteit van de toe te passen grond geldt.

2.4.11

TOEPASSEN VAN GROND MET ASBEST

Bij het aantreffen van asbest dient rekening te worden gehouden met speciale maatregelen die moeten worden getroffen in het kader van de Wet Bodembescherming en het Arbeidsomstandighedenbesluit.

Als asbest wordt aangetroffen in toe te passen grond/baggerspecie moet een aanvullend asbestonderzoek conform de laatste versie van de NEN5707 plaats te vinden waarmee het gehalte aan asbest kan worden vastgesteld. De maximale waarde voor asbest bedraagt 100 mg/kg ds (gewogen).

Voor toepassing van grond binnen gevoelige bestemmingen (zie §2.4.5) heeft de gemeente sterk de voorkeur dat hierin geen asbest aanwezig is.

Aangezien de gemeente een voorbeeldfunctie heeft, zal zij voor bodemtoepassingen binnen gevoelige bestemmingen geen zintuiglijk of analytisch met asbest verontreinigde grond toepassen in concentraties boven de detectielimiet.

2.4.12

TIJDELIJKE UITNAME

In artikel 36 van het Besluit bodemkwaliteit is een uitzondering opgenomen op de verplichte kwaliteitsbepaling en meldingsformulieren, in het geval grond en baggerspecie alleen tijdelijk uitgenomen worden.

Tijdelijke uitname

Het tijdelijk verplaatsen of uit de toepassing wegnemen van grond of baggerspecie is toegestaan indien deze vervolgens, zonder te zijn bewerkt, op of nabij dezelfde plaats en onder dezelfde condities opnieuw in toepassing wordt aangebracht.

In het geval van tijdelijke uitname hoeft de milieuhygiënische kwaliteit van de ontvangende (water)bodem of van de terug te plaatsen grond of baggerspecie niet te worden aangetoond. Het is echter mogelijk dat er, op basis van andere wet- en regelgeving, toch een onderzoeksverplichting geldt. Hierbij kan bijvoorbeeld worden gedacht aan de meest recente CROW publicatie 132 'Werken in of met verontreinigde grond en verontreinigd (grond)water'.

Naast het niet hoeven aantonen van de milieuhygiënische kwaliteit, hoeft het tijdelijk uitnemen, eventueel op de locatie opslaan en terugplaatsen van grond of baggerspecie ook niet te worden gemeld in het kader van het Besluit bodemkwaliteit. Op tijdelijke uitname blijft zorgplicht van toepassing (zie §2.4.15).



Op of nabij dezelfde plaats is in het Besluit niet gedefinieerd als afstand. Aangezien lokale omstandigheden van invloed zijn, beoordeeld de gemeente per geval of sprake is van 'op of nabij'. Ook andere aspecten uit de definitie kunnen aanleiding zijn de gemeente te laten beoordelen of sprake is van tijdelijke uitname. Onderstaand worden ter verdere ondersteuning enkele punten uit de definitie nader toegelicht en voorbeelden van tijdelijke uitname gegeven. De afleidingen van uit de definitie zijn afkomstig uit het 'handvat tijdelijke uitname van grond en baggerspecie' van 7 juli 2010, referentie mca/201004004 van het implementatieteam Besluit bodemkwaliteit, Agentschap NL.

Tijdelijkheid

Onder tijdelijkheid moet worden verstaan de periode die nodig is voor de uitvoering van de werkzaamheden. Dus nooit langer dan de duur van die werkzaamheden anders is sprake van opslag.

Op en nabij dezelfde plaats

De volgende voorbeelden kunnen worden genoemd als op of nabij dezelfde plaats:

- het tijdelijk uitnemen en weer terugplaatsen van bestratingsmateriaal, funderingsmateriaal en grond bij werkzaamheden aan kabels en leidingen;
- het in het kader van wegenbouw of –reconstructie wegnemen van bermgrond voorafgaand aan wegverbreding en het opnieuw terugbrengen als bermgrond in de nieuwe berm (zelfde soort toepassing: berm wordt berm, maar niet op de exact zelfde plaats);
- bij het verplaatsen van een sloot wordt de grond die vrijkomt uit de nieuw te graven sloot gebruikt om de bestaande sloot mee te vullen (bodem wordt weer bodem).

Onder dezelfde condities

Van belang is dat samenstelling en emissie (uitloging) van de grond of baggerspecie niet wijzigt. Het emissiegedrag kan ongunstig worden beïnvloed door wisseling tussen zuurstofrijke en zuurstofarme omstandigheden. Denk aan het niveau van de toepassing, de grondwaterstand, de mate van afscherming door een bovenliggende verhardingslaag.

De volgende voorbeelden voldoen niet aan dit criterium:

- het toepassen van (niet gerijpte) baggerspecie op landbodem (natte toepassing wordt droge toepassing);
- het toepassen van grond afkomstig uit de kern van een weglichaam of geluidswal als afdeklaag van, respectievelijk het weglichaam of de geluidswal (onderlaag wordt toplaag).

Zonder te zijn bewerkt

De volgende voorbeelden vallen niet onder het begrip bewerken (hierbij kan dus gebruik worden gemaakt van het begrip tijdelijke uitname):

- het uitzeven van bodemvreemde bestanddelen³ ;
- louter natuurlijk, niet gestimuleerde processen of omstandigheden, zoals verdamping, microbiële afbraak, natuurlijke oxidatie en reductie;
- wijzigen van de structuur van de grond of bagger, zoals ten gevolge van graafwerkzaamheden of het ploegen van landbouwgronden.

³ Let op: het uitzeven van bodemvreemde bestanddelen gericht op een milieuhygiënische kwaliteitsverbetering (bijvoorbeeld het uitzeven van asbesthoudende materialen) valt niet onder deze uitzondering. Dit wordt gezien als een bewerking (reinigen van verontreinigde grond).

De volgende voorbeelden worden gezien als bewerken (hierbij kan dus geen gebruik gemaakt worden van het begrip tijdelijke uitname):

- het toevoegen van stoffen (bijvoorbeeld in de vorm van mest, compost of zand);
- rijpen van baggerspecie, voor zover de tijdelijke verplaatsing hierop gericht is;
- ontwateren van baggerspecie, voor zover de tijdelijke verplaatsing hierop gericht is;
- zandscheiding.

2.4.13 TIJDELIJKE OPSLAG

Voor de tijdelijke opslag (tijdelijke toepassing van grond voorafgaand aan de definitieve nuttige toepassing) van grond, bagger en bouwstoffen buiten inrichtingen gelden de eisen van het Besluit bodemkwaliteit.

Het Besluit bodemkwaliteit biedt slechts de milieuhygiënische randvoorwaarden voor de opslag van grond en baggerspecie. Allereerst is van belang of opslag op een bepaalde locatie is toegestaan. Hierin is de Wet ruimtelijke ordening leidend (hoe verhoudt de opslag zich tot andere ruimtelijke aspecten). Daarnaast kunnen privaatrechtelijke aspecten een rol spelen, zoals het verkrijgen van toestemming van de perceelseigenaar.

Tabel 2

Vorm van tijdelijke opslag	Voorwaarden uit het Besluit bodemkwaliteit	
	Maximale duur van de opslag	kwaliteitsklassen
Kortdurende opslag	6 maanden	-
Tijdelijke opslag op landbodem	3 jaar	Kwaliteitsklasse partij grond moet voldoen aan de kwaliteitsklasse van de ontvangende bodem
Opslag bij tijdelijke uitname	Looptijd van de werkzaamheden	-

* Artikel 36 lid 3 van het Besluit bodemkwaliteit regelt de tijdelijke uitname van grond. Het begrip tijdelijke uitname is nader verklaard in §2.4.12 van deze nota).

Depots die langer dan 3 jaar worden benut, worden gezien als inrichtingen in de zin van de Wet milieubeheer.

Naast de in tabel 2 genoemde voorwaarden worden in het kader van zorgplicht door de gemeente aanvullende eisen gesteld aan diegene die grond, baggerspecie of bouwstoffen opslaat. Dit laatste om te voorkomen dat de opslag leidt tot schade aan het milieu of de bodem.

- De opslagplaats dient zo dicht mogelijk bij de plaats van ontgraven of eventueel toepassen te worden ingericht.
- Er dient per tijdelijke opslagplaats een registratie bijgehouden te worden van in- en uitgaande stromen.
- De opslagplaats dient voldoende afgeschermd te worden, zodat het niet toegankelijk is voor onbevoegden (hekwerk dat op slot kan) en er geen hinder optreedt voor de omgeving (stofvorming).

2.4.14

BODEMKWALITEITSKAART ANDERE GEMEENTE

De gemeente kan op enig moment de bodemkwaliteitskaart van een andere gemeente als bewijsmiddel erkennen (door middel van een bestuurlijk besluit). Deze bodemkwaliteitskaart mag dan als bewijsmiddel worden gebruikt voor de kwaliteitsklasse van een toe te passen partij grond (of eventueel baggerspecie).

Uiteraard gelden hiervoor dezelfde voorwaarden als voor grond afkomstig uit de gemeente Heusden (zie bijlage 1: checklist historische toets bij toepassing van grond).

Om de bodemkwaliteitskaart van een andere gemeente als bewijsmiddel te kunnen accepteren, dient deze minimaal aan de volgende eisen te voldoen:

- De bodemkwaliteitskaart dient opgesteld te zijn conform de Richtlijn bodemkwaliteitskaarten van het Ministerie van VROM van september 2007. De bodemkwaliteitskaart mag tot 1 juli 2013 nog gebaseerd zijn op het 'oude stoffenpakket' bestaande uit de parameters:

- arseen, cadmium, chroom (III), koper, lood, nikkel en zink
- PAK (10VROM)
- minerale olie (GC)

Per 1 juli 2013 dient de bodemkwaliteitskaart gebaseerd te zijn op het nieuwe stoffenpakket zoals toegelicht in §2.2.2 van deze nota.

- De milieuhygiënische kwaliteit moet zijn uitgedrukt op klassenniveau. de bodemkwaliteitsklasse dient gebaseerd te zijn op de gemiddeld gemeten gehalten. de bodemkwaliteitskaart mag niet ouder zijn dan 5 jaar.

2.4.15

ZORGPLICHT

Onder alle omstandigheden moet bij het toepassen van grond en baggerspecie en het verspreiden van baggerspecie de wettelijke zorgplicht in acht worden genomen.

Deze zorgplicht betekent dat iedereen die weet of redelijkerwijs kan vermoeden dat nadelige gevolgen kunnen optreden als gevolg van een toepassing, maatregelen moet nemen om verontreiniging te voorkomen of zoveel mogelijk te beperken (artikel 13 Wet bodembescherming en Artikel 7 van het Besluit bodemkwaliteit).

HOOFDSTUK 3 Saneren van bodemverontreiniging

3.1

SANEREN VAN HISTORISCHE BODEMVERONTREINIGING (ONTSTAAN VOOR 1987)



De Wet bodembescherming (Wbb) is de centrale wet die zich richt op bescherming van de bodem tegen verontreiniging en andere vormen van aantasting. De bodem is, in de Wbb, het vaste deel van de aarde met de zich daarin bevindende vloeibare en gasvormige bestanddelen en organismen. Op grond van de Wbb is ieder die op of in de bodem handelingen verricht en die weet of redelijkerwijs had kunnen vermoeden dat die handelingen de bodem verontreinigen of aantasten, verplicht alle maatregelen te nemen die redelijkerwijs van hem kunnen geveerd om die verontreiniging of aantasting te voorkomen. De Wbb is een raamwet en de wettelijke basis voor het opstellen van Algemene Maatregelen van Bestuur (AMvB) die de bescherming van de bodem concreet handen en voeten geeft.

Op 1 mei 2006 is de Circulaire Bodemsanering 2006 in werking getreden (Staatscourant 2006, 83, pagina 34). Wijzigingen van de Circulaire hebben zich voorgedaan per 1 oktober 2008 en per 1 april 2009. In de Circulaire staat de uitwerking van het saneringscriterium centraal. De Circulaire gaat ook in op de uitwerking van de saneringsdoelstelling zoals die is opgenomen in de gewijzigde tekst van artikel 38 van de Wet bodembescherming en de wijze waarop de ernst en spoedeisendheid van een geval van bodemverontreiniging wordt vastgesteld. In de Circulaire bodemsanering 2009 is een koppeling gelegd met de normering in het Besluit bodemkwaliteit.

3.1.1

GEVALLEN VAN ERNSTIGE BODEMVERONTREINIGING (PROVINCIE)

Er is sprake van een geval van ernstige verontreiniging indien voor ten minste één stof de gemiddelde gemeten concentratie van minimaal 25 m³ bodemvolume in het geval van grondverontreiniging, of 100 m³ poriën verzadigd bodemvolume in het geval van een grondwaterverontreiniging, hoger is dan de interventiewaarde.

Bevoegd gezag in het kader van de Wet bodembescherming is de provincie Noord-Brabant.

Er kunnen gevallen zijn waarbij de interventiewaarde niet wordt overschreden en er toch sprake is van een geval van ernstige verontreiniging. Dit geldt voor de zogenaamde gevoelige functies:

- Moestuin/volkstuin;
- Plaatsen waar vluchtige verbindingen aanwezig zijn in het grondwater in combinatie met hoge grondwaterstanden en/of in de onverzadigde zone onder bebouwing.

Voor bovengenoemde gevoelige functies gelden de volumecriteria niet. Dus bij een geringere hoeveelheid verontreinigde bodem kan in die situaties sprake zijn van een geval van ernstige bodemverontreiniging.

Voor asbest geldt dat zodra er grond aanwezig is met gehalten aan asbest boven de interventiewaarde, onafhankelijk van het volume, er sprake is van een ernstig geval van bodemverontreiniging.

Als een geval van ernstige verontreiniging is vastgesteld dan is er sprake van een potentieel risico dat aanleiding geeft tot een vorm van saneren of beheren. Artikel 37 Wbb heeft tot doel vast te stellen of er sprake is van een zodanig risico bij het huidig of toekomstig gebruik dat er spoedig moet worden gesaneerd. Risico's hebben een directe relatie met gebruik van de bodem en daarmee met de functie. Als er aan het gebruik binnen de aanwezige of toekomstige functie onaanvaardbare risico's zijn verbonden staat voorop dat maatregelen zo snel mogelijk moeten worden genomen. In geval van risico's of planttechnische noodzaak dient sanering plaats te vinden tot een uniforme norm, gerelateerd aan de functie.

3.1.2

GEVALLEN VAN NIET ERNSTIGE BODEMVERONTREINIGING (GEMEENTE)

Als de bodem op een locatie is verontreinigd, maar het betreft geen geval van ernstige bodemverontreiniging, hoeft niet te worden bepaald of er met spoed dient te worden gesaneerd. Verbeteren van de bodemkwaliteit kan niet worden voorgeschreven op grond van de Wet bodembescherming (§2.2 van de Circulaire bodemsanering 2009). Er is immers geen sprake van een potentieel risico dat een dergelijke verplichting rechtvaardigt.

Wanneer een initiatiefnemer toch voornemens is grondverzet te plegen in een geval van niet-ernstige bodemverontreiniging (bijvoorbeeld als gevolg van een ruimtelijke ontwikkeling) vindt afhandeling plaats door de gemeente.

Eisen aan bodemonderzoek

Het bodemonderzoek mag niet ouder zijn dan 5 jaar. In situaties dat binnen de onderzochte locatie tussentijds grondwerkzaamheden in de bodem hebben plaatsgevonden, er aanwijzingen zijn voor nieuwe verontreinigingen of er sprake is van mobiele verontreinigingen, hanteert de gemeente een kortere geldigheidsduur (maatwerk). De verontreiniging moet zodanig zijn afgeperkt dat uitgesloten kan worden dat sprake is van een geval van ernstige bodemverontreiniging. Bodemonderzoek van ná 1 juli 2008 moeten voldoen aan de BRL-2000. De instantie die het onderzoek heeft uitgevoerd, moet in het kader van de Kwalibo-regeling erkend zijn door SenterNovem/Bodemplus (thans Agentschap NL).

Eisen aan melding voorafgaand aan sanering

Minimaal 6 weken voorafgaand aan de sanering meldt de initiatiefnemer de voorgenomen werkzaamheden bij de gemeente. De melding gebeurt via een plan van aanpak. De gemeente heeft 6 weken om de melding te toetsen en geeft schriftelijke reactie.



Eisen aan uitvoering

De sanering van niet-ernstige gevallen valt niet onder de Kwalibo regelgeving. Dat betekent dat de aannemer en de milieukundige begeleiding niet gecertificeerd hoeven te zijn voor de BRL-7000 respectievelijk BRL-6000. Dit wordt echter wel sterk aanbevolen. Aangezien de gemeente Heusden een voorbeeldfunctie heeft, zal zij voor gemeentelijke saneringen altijd gebruik maken van conform BRL 6000 en BRL 7000 erkende bedrijven.

Eisen aan evaluatieverslag

Binnen 6 weken na afronding van de sanering overhandigt de initiatiefnemer een evaluatieverslag aan de gemeente. De gemeente heeft 6 weken om het evaluatieverslag te beoordelen en geeft schriftelijke reactie.

3.2

SANEREN VAN NIEUWE GEVALLEN VAN BODEMVERONTREINIGING

Bodemverontreiniging ontstaan na 1 januari 1987 wordt als een nieuw geval beschouwd. Bij de aanpak van nieuwe bodemverontreiniging kunnen zowel provincie als gemeente het bevoegd gezag zijn:

- Voor nieuwe gevallen binnen Wm-inrichtingen is de gemeente bevoegd gezag, tenzij sprake is van een provinciale inrichting.
- Voor nieuwe gevallen buiten Wm-inrichtingen is de provincie het bevoegd gezag.

Indien het nieuwe geval het gevolg is van een calamiteit (ongewoon voorval) is een specifieke aanpak nodig. In dergelijke situaties is het bevoegd gezag de overheidsinstantie die vergunningverlener is bij Wm-inrichtingen en buiten inrichtingen het overheidsorgaan dat als eerste met de calamiteit wordt geconfronteerd. Als dit de gemeente is, begeleidt de gemeente de sanering en informeert het bureau Bodem van de Provincie Noord-Brabant.

3.2.1

NIEUWE GEVALLEN BINNEN WM-INRICHTINGEN

Inrichtingen beschikken over een vergunning in het kader van de Wet milieubeheer (Wm) of vallen onder het Activiteitenbesluit. Vaak staan in de vergunning bepalingen opgenomen over bodemverontreiniging en het uitvoeren van nulsituatie- en eindsituatie bodemonderzoek.

Verder kan het bevoegd gezag in de zin van de Wet milieubeheer terugvallen op de algemene zorgplichtbepaling conform Artikel 13 uit de Wet bodembescherming (zie §2.4.15).

Op meerdere manieren kan een nieuwe bodemverontreiniging aan het licht komen:

- De handhaver constateert de bodemverontreiniging, bijvoorbeeld na de uitvoering van een nul- of eindsituatie bodemonderzoek of tussentijdse (grondwater)monitoring.
- De veroorzaker meldt dat sprake is van bodemverontreiniging, bijvoorbeeld na het uitvoeren van bodemonderzoek op eigen initiatief.
- Melding door derden.

De gemeente bepaalt de randvoorwaarden voor de aanpak van de geconstateerde bodemverontreiniging. Volgens Artikel 1.1a uit de Wet milieubeheer en Artikel 13 van de Wet bodembescherming is de veroorzaker verplicht om alle maatregelen te nemen die *redelijkerwijs* van hem kunnen worden verlangd. In principe betekent dit dat de

verontreiniging volledig wordt verwijderd, waarbij als terugsaneerwaarde de lokale bodemfunctieklasse uit de bodemfunctieklassenkaart (bijlage 3) mag worden gehanteerd. Complexe gevallen, bijvoorbeeld onder bebouwing, kunnen echter maatwerk vereisen.

De initiatiefnemer dient de sanering te melden bij de gemeente en de gemeente houdt toezicht op de uitvoering. Na afloop van de sanering dient de initiatiefnemer een evaluatieverslag te overleggen.

Eisen aan bodemonderzoek

Het bodemonderzoek mag niet ouder zijn dan 5 jaar. In situaties dat binnen de onderzochte locatie tussentijds werkzaamheden met grondverzet in de bodem hebben plaatsgevonden, er aanwijzingen zijn voor nieuwe verontreinigingen of er sprake is van mobiele verontreinigingen, hanteert de gemeente een kortere geldigheidsduur (maatwerk). In principe dient het geval worden afgeperkt tot de bodemfunctieklasse zoals weergegeven op de bodemfunctieklassenkaart (bijlage 3) of het niveau zoals vastgesteld bij eerder nulsituatie bodemonderzoek. De mate van afperking dient zodanig te zijn dat een oplossingsrichting voor de verontreinigingsproblematiek kan worden bepaald.

Bodemonderzoeken van na 1 juli 2008 dienen te voldoen aan de BRL-2000. Het bureau dat het onderzoek heeft uitgevoerd, moet in het kader van de Kwalibo-regeling erkend te zijn door SenterNovem/Bodemplus (thans Agentschap NL).

Eisen aan melding voorafgaand aan sanering

Minimaal 6 weken voorafgaand aan de sanering meldt de initiatiefnemer de voorgenomen werkzaamheden bij de gemeente. De melding gebeurt via een plan van aanpak. Voor complexe gevallen kan het bevoegd gezag aanvullende eisen stellen.

De gemeente heeft 6 weken om de melding te toetsen en geeft schriftelijke reactie.

Eisen aan uitvoering

De sanering van nieuwe gevallen valt onder de Kwalibo regelgeving. Dat betekent dat de aannemer en de milieukundige begeleiding gecertificeerd dienen te zijn voor de BRL-7000 respectievelijk BRL-6000.

Eisen aan evaluatieverslag

Binnen 6 weken na afronding van de sanering overhandigt de initiatiefnemer een evaluatieverslag aan de gemeente. De gemeente heeft 6 weken om het evaluatieverslag te beoordelen en geeft schriftelijke reactie.

3.2.2

NIEUWE GEVALLEN BUITEN WM-INRICHTINGEN

Nieuwe bodemverontreiniging buiten inrichtingen, niet zijnde calamiteiten, komen minder voor dan binnen inrichtingen. Als voorbeeld kan genoemd worden, verontreiniging van wegbermen na 1 januari 1987.

In tegenstelling tot situaties binnen inrichtingen is een vergunning in het kader van de Wet milieubeheer niet van toepassing. Hierdoor blijven deze gevallen vaak onopgemerkt tot het moment dat er bodemonderzoek in een ander kader plaatsvindt of er een vermoeden bestaat dat er iets aan de hand is. Er is ook niet altijd een duidelijke veroorzaker aan te wijzen. Wanneer de veroorzaker niet bekend is, kan worden teruggevallen op de saneringsparagraaf in de Wet bodembescherming. De provincie is het bevoegd gezag voor het beoordelen en handhaven van deze bodemverontreiniging.

Er dient aangesloten te worden op de melding- en uitvoeringsvereisten zoals die door de provincie Noord-Brabant gesteld worden. Hiervoor dient contact opgenomen te worden met de Provincie Noord-Brabant.

3.2.3

CALAMITEITEN

Bij calamiteiten zoals verkeersongelukken, brand en explosies kan bodemverontreiniging ontstaan. In de Wbb worden dergelijke calamiteiten aangemerkt als “ongewone voorvallen”. Ook dit valt onder de zorgplicht conform Artikel 13 van de Wbb.

In gevolge Artikel 30 tot en met 35 van de Wbb heeft het bevoegd gezag een aantal bevoegdheden wanneer zich een ongewoon voorval voordoet of dreigt voor te doen en waarbij de bodem ernstig wordt verontreinigd of aangetast, of waarbij dit dreigt te gebeuren. De betreffende Artikelen 30 tot en met 35 worden gewoonlijk aangeduid als de “Regeling ongewone voorvallen Wbb”.



Direct handelen is nodig als:

- De verontreiniging zich snel verspreidt.
- De verontreiniging kort geleden is ontstaan.
- De verontreiniging eenvoudig is op te ruimen door ontgraving.

In principe dient de veroorzaker in de gelegenheid te worden gesteld om de benodigde acties te ondernemen. Als de geboden spoed hierin verzet of verzaakt, kan het bevoegd gezag de acties (laten) uitvoeren en deze in rekening brengen bij de veroorzaker. De veroorzaker dient wel zo spoedig mogelijk schriftelijk aansprakelijk worden gesteld.

Het bevoegd gezag is:

- Binnen Wm-inrichtingen: de overheidsinstantie die, net als bij de reguliere nieuwe gevallen van bodemverontreiniging, de vergunningverlener is.
- Buiten Wm-inrichtingen: het overheidsorgaan dat als eerste met de calamiteit wordt geconfronteerd. Als dit de gemeente betreft, begeleidt de gemeente de sanering en informeert deze het Bureau bodem van de provincie Noord-Brabant.

Eisen aan bodemonderzoek

Indien direct handelen vereist is, is het zaak dat de verontreiniging direct wordt ontgraven. Voorafgaand bodemonderzoek kan dan achterwege worden gelaten. De ontgravingsgrenzen worden tijdens de sanering vastgesteld.

Indien sprake is van een situatie waar direct handelen niet nodig is, dient de veroorzaker bodemonderzoek uit te voeren geënt op verontreinigingsituatie (maatwerk).

Het bureau dat het onderzoek heeft uitgevoerd, moet in het kader van de Kwalibo-regeling erkend te zijn door SenterNovem/Bodemplus (thans Agentschap NL).

Eisen aan melding

De veroorzaker dient de calamiteit te melden aan de gemeente of via de Milieuklachtenlijn. De gemeente bepaalt of zij zelf bevoegd gezag is of de provincie. In het laatste geval geeft de gemeente de melding door aan de provincie die voor verdere afhandeling zorgt.

Indien sprake is van een situatie waar direct handelen niet nodig is, dient de veroorzaker een schriftelijke melding te verrichten, zoals beschreven in §3.2.1 of §3.2.2.

HOOFDSTUK

4 Toezicht en handhaving grondstromen

4.1

MELDING EN BEOORDELINGMelding

De gemeente is bevoegd gezag voor het Besluit bodemkwaliteit. In dit kader ontvangt, beoordeeld en registreert de gemeente de meldingen en verzorgt zij het toezicht op en de handhaving van het op de landbodem toepassen van partijen grond of baggerspecie.

Toepassingen van grond of baggerspecie dienen te worden gemeld, met uitzondering van:

- Toepassingen van grond of bagger door particulieren, voor zover niet in de uitoefening van een bedrijf of beroep;
- Toepassing binnen een landbouwbedrijf, mits de grond of baggerspecie afkomstig is van een tot datzelfde landbouwbedrijf behorend perceel, waarop een vergelijkbaar gewas wordt geteeld als op het perceel waar de grond of baggerspecie wordt toegepast.
- Toepassingen van schone grond (grond die voldoet aan de Achtergrondwaarde) in een hoeveelheid minder dan 50 m³.
- Verspreiden van baggerspecie uit een watergang over aan de watergang grenzen percelen;
- Tijdelijke uitname van grond of baggerspecie (zie §2.4.12).

Een toepassing van grond dient minimaal vijf werkdagen tevoren te worden gemeld bij het landelijk meldpunt Bodemkwaliteit

<https://meldpuntbodemkwaliteit.agentschapnl.nl/MeldpuntBodemKwaliteit/Voorportaal.aspx>). De meldingsplicht geldt ook voor kortdurende en tijdelijke opslag. Op de website van het meldpunt zijn de meldingsformulieren te vinden als mede informatie over welke gegevens bij de melding moeten worden bijgevoegd.

Beoordeling

De gemeente beoordeeld de melding en kan in geval van onduidelijkheden of onvolkomenheden in de melding contact opnemen met de melder.

Indien noodzakelijk kan de melder de melding via het meldsysteem aanpassen.

Indien de melding en/of bijgeleverde gegevens naar oordeel van de gemeente onduidelijk, onvolledig en/of ontoereikend zijn, zullen door de gemeente nadere gegevens van de melder worden verlangd. Dit verzoek kan telefonisch, per e-mail of per brief plaatsvinden.

Door de melder kan in principe vijf werkdagen na het melden met de werkzaamheden worden gestart. De gemeente neemt namelijk geen formeel besluit op de melding. Een toepasser kan zich niet beroepen op het uitblijven van een reactie van de desbetreffende

gemeente. De toepasser is en blijft namelijk zelf verantwoordelijk voor het voldoen aan de vereisten uit het Besluit bodemkwaliteit.

Tabel 3 Tijdelijke opslag

Vorm van tijdelijke opslag	Voorwaarden uit het Besluit bodemkwaliteit meldingsplicht
Kortdurende opslag	Ja
Tijdelijke opslag op landbodem	Ja, met de duur van de opslag en eindbestemming*
Opslag bij tijdelijke uitname**	Nee

* Het melden van de eindbestemming moet binnen 6 maanden plaatsvinden. Er is dus 6 maanden de tijd om een bestemming te zoeken.

** Artikel 36 lid 3 van het Besluit bodemkwaliteit regelt de tijdelijke uitname van grond. Het begrip tijdelijke uitname is nader verklaard in §2.4.12 van deze nota).

4.2

HANDHAVINGSSTRATEGIE

De melding geeft de gemeente de mogelijkheid om te verifiëren of de toe te passen partij en de voorgenomen toepassing voldoen aan de vereisten van het Besluit bodemkwaliteit. Zoals beschreven in §4.2 worden door de gemeente bij de melder aanvullende gegevens opgevraagd indien de melding en/of de bijgeleverde gegevens onduidelijk, onvolledig of niet toereikend zijn.

Het toezicht en de bestuurlijke handhaving op toepassingen van grond op de landbodem ligt primair bij de gemeente. De VROM-inspectie is verantwoordelijk voor handhaving van de keten van producent tot en met de aannemer.

Toezicht en handhaving van het Besluit bodemkwaliteit is opgenomen in het gemeentelijke handhavingsprogramma. Het toezicht door de gemeente Heusden wordt uitgevoerd conform dit handhavingsprogramma dat jaarlijks wordt vastgesteld.

Naast deze nota bodembeheer gelden onverkort de algemene regels zoals opgenomen in het Besluit bodemkwaliteit en de Regeling bodemkwaliteit.

Bij het niet naleven van de regels uit deze deelnota bodembeheer blijft het Besluit bodemkwaliteit, inclusief alle daarop van toepassing zijnde handhavingsmogelijkheden en eventuele sancties onverminderd van kracht.

BIJLAGE 1 Checklist historische toets bij toepassing van grond

Checklist historische toets bij toepassing van grond op basis van de bodemkwaliteitskaart

De checklist dient te worden ingevuld door de toepasser van de grond. De vragen hebben betrekking op de locatie waar de grond is/wordt ontgraven.

1. Naam toepasser

Naam:

Adres:

Postcode en woonplaats:

2. Ligging locatie van herkomst (waar de grond vrijkomt)

Adres:

Postcode en woonplaats:

Kadastrale nummers:

3. Gebruik locatie

Voorheen:

Huidig:

4. Is op de locatie een bedrijf gevestigd (geweest)?

Nee

Ja, soort bedrijf:

Gedurende periode:

5. Is/zijn op de locatie gedempte sloten aanwezig?

Nee

Ja, dan aangeven op bij te voegen situatietekening

Gedempt met:

6. Is in het verleden een verharding/erf/ophoging/demping/storting aangebracht?

Nee

Ja, dan aangeven op bij te voegen situatietekening

Soort verharding/ophoging:

7. Zijn op de locatie opslagtanks en/of leidingen voor vloeibare brandstof aanwezig (geweest)?

- Nee
 - Ja, dan aangeven op bij te voegen situatietekening
- Aantal tanks in gebruik:
Aantal tanks verwijderd:
Aantal tanks onschadelijk:

8. Zijn opstallen met asbesthoudend materiaal gesloopt of is in het verleden asbesthoudend materiaal aanwezig geweest?

- Nee
- Ja, namelijk:

Aldus naar waarheid ingevuld:

Datum

Plaats

Naam

Handtekening:

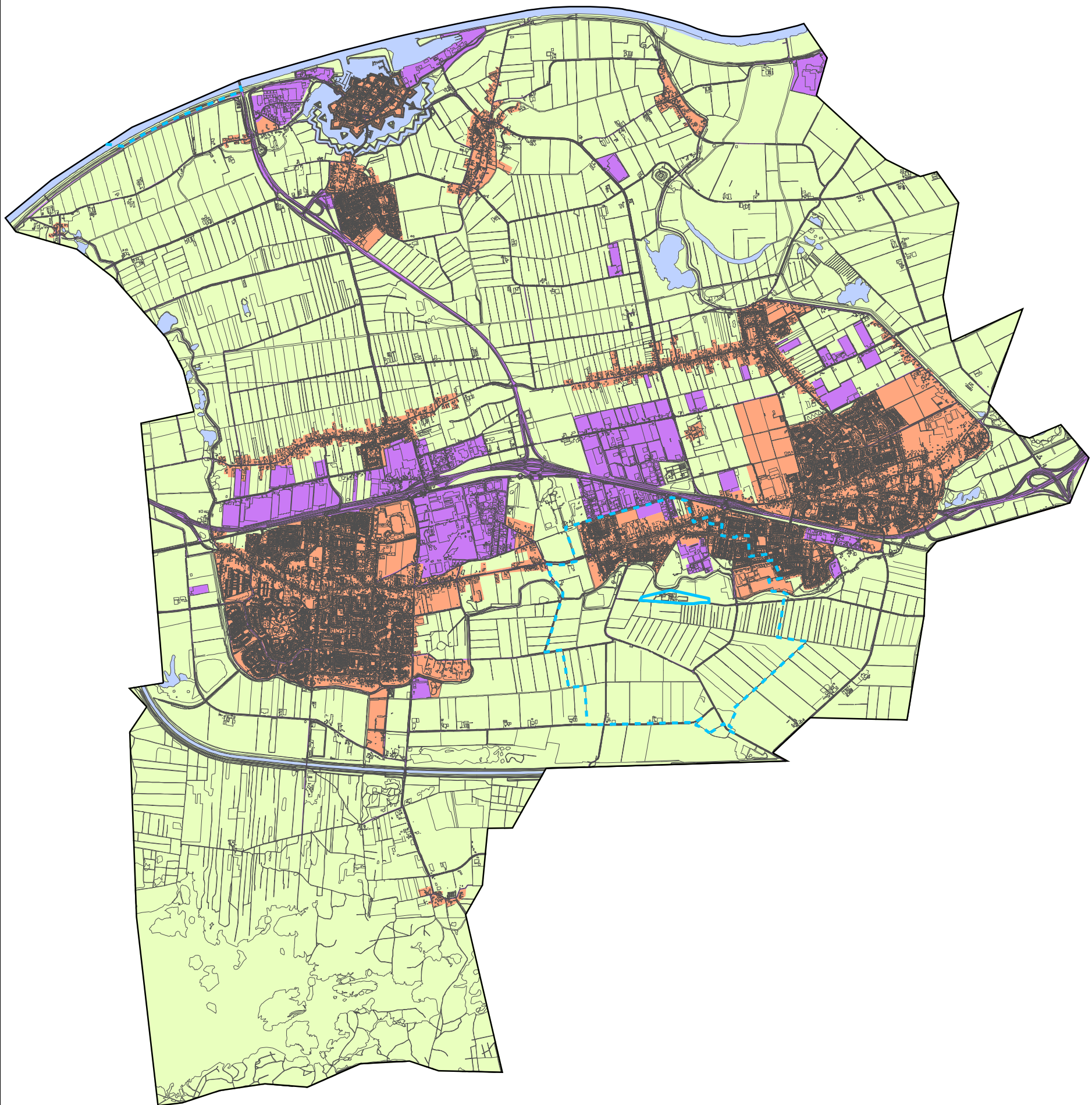
BIJLAGE 2 Uitgangspunten grondverzet grondstromenmatrix

	Naar zone van toepassing							
	Buitengebied BG en OG#	Stedelijk gebied BG en OG	Lintbebouwing (stedelijk) BG	Lintbebouwing (stedelijk) OG	Industrieterrein.Groenewoud	Bermen – asfalt	Bermen – TAG	Bermen – elementen
Van zone ontgraven								
Buitengebied BG en OG	■	■	■	■	■	■	■	■
Stedelijk gebied BG en OG	■	■	■	■	■	■	■	■
Lintbebouwing (stedelijk) BG	■	■	■	■	■	■	■	■
Lintbebouwing (stedelijk) OG	■	■	■	■	■	■	■	■
Industrieterrein Groenewoud	■	■	■	■	■	■	■	■
Bermen – asfalt	■	■	■	■	■	■	■	■
Bermen – TAG	■	■	■	■	■	■	■	■
Bermen – elementen	■	■	■	■	■	■	■	■

- Grondverzet op basis van de bodemkwaliteitskaarten is toegestaan, mits locatie van herkomst onverdacht is op basis van de checklist historische toets (zie bijlage 1). Indien uit de checklist blijkt dat de locatie verdacht is, dient alsnog een partijkeuring te worden verricht.
- Grondverzet op basis van de bodemkwaliteitskaarten is niet toegestaan. Voorafgaand aan bodemtoepassing dient een partijkeuring te worden verricht en is grondverzet mogelijk afhankelijk van de vastgestelde toepassingseis.
- Zie §2.2.3 van de Nota bodembeheer voor de gebiedsspecifieke voorschriften met onderscheid naar Groenewoud -I en Groenewoud-II

In het buitengebied mag geen klei op zand worden toegepast

BIJLAGE 3 Bodemfunctieklassenkaart



Bodemfunctieklassenkaart Heusden

Bodemfunctieklassen

- | | |
|--|---|
| <p>Industrie</p> <p>Wonen</p> <p>Overig</p> <p>Landbouw/natuur</p> <p>Water</p> <p>Gemeentegrens</p> | <ul style="list-style-type: none"> -Bedrijfs- en industrieterreinen -Kassen -Rijks en provinciale wegen inclusief wegbermen -Nieuw te realiseren bedrijfs- en industrieterreinen -Asfaltwegen inclusief wegbermen in onderhoud bij de gemeente -Niet ingetekende percelen met de functie 'bedrijven' of 'industrie' in het gebied 'landbouw/natuur' hebben de functie 'industrie' <ul style="list-style-type: none"> -Woonwijken en delen bebouwde kom waar gemengd woonfuncties en bedrijven/industrie voorkomen -(Sport)parken (exclusief wielbaan), forten en begraafplaatsen binnen of grenzend aan woongebieden -Nieuw te realiseren woongebieden -Niet ingetekende percelen met de bestemmingsfunctie 'wonen' in het buitengebied hebben de bodemfunctieklassen 'wonen' <ul style="list-style-type: none"> -Landbouw- en natuurgebieden -Moestuin(complex)en, sportparken, recreatiegebied en begraafplaatsen in het buitengebied -Forten met recreatieve functie in het buitengebied <p>25-jaars beschermingszone</p> <p>Waterwingebied</p> |
|--|---|

Oprachtgever: Gemeente Heusden

Datum: april 2010

Project: 09K195

Kaartnr. -

Auteur: Margrietha Bor

Gezien: Jeroen Spronk

0 0,5 1 2 Kilometers

1:47.500 (A3)

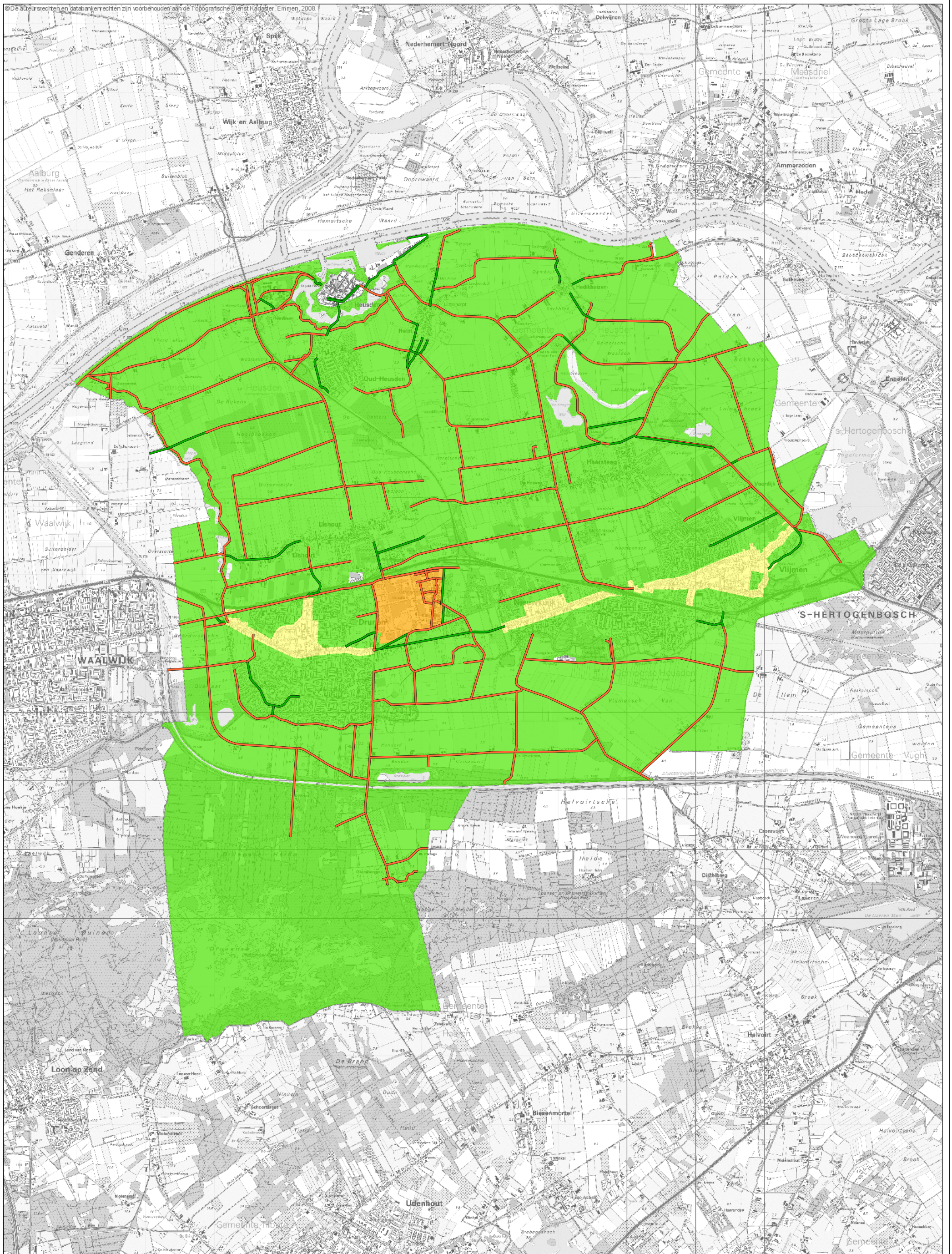


MILIEU • RUIMTE • WATER



Regulierenring 6
3981 LB Bunnik
TEL 030-6594321
FAX 030-6571792

BIJLAGE 4 Ontgravingskaart (boven- en ondergrond)



- AW2000
- wonen
- industrie
- AW2000
- industrie

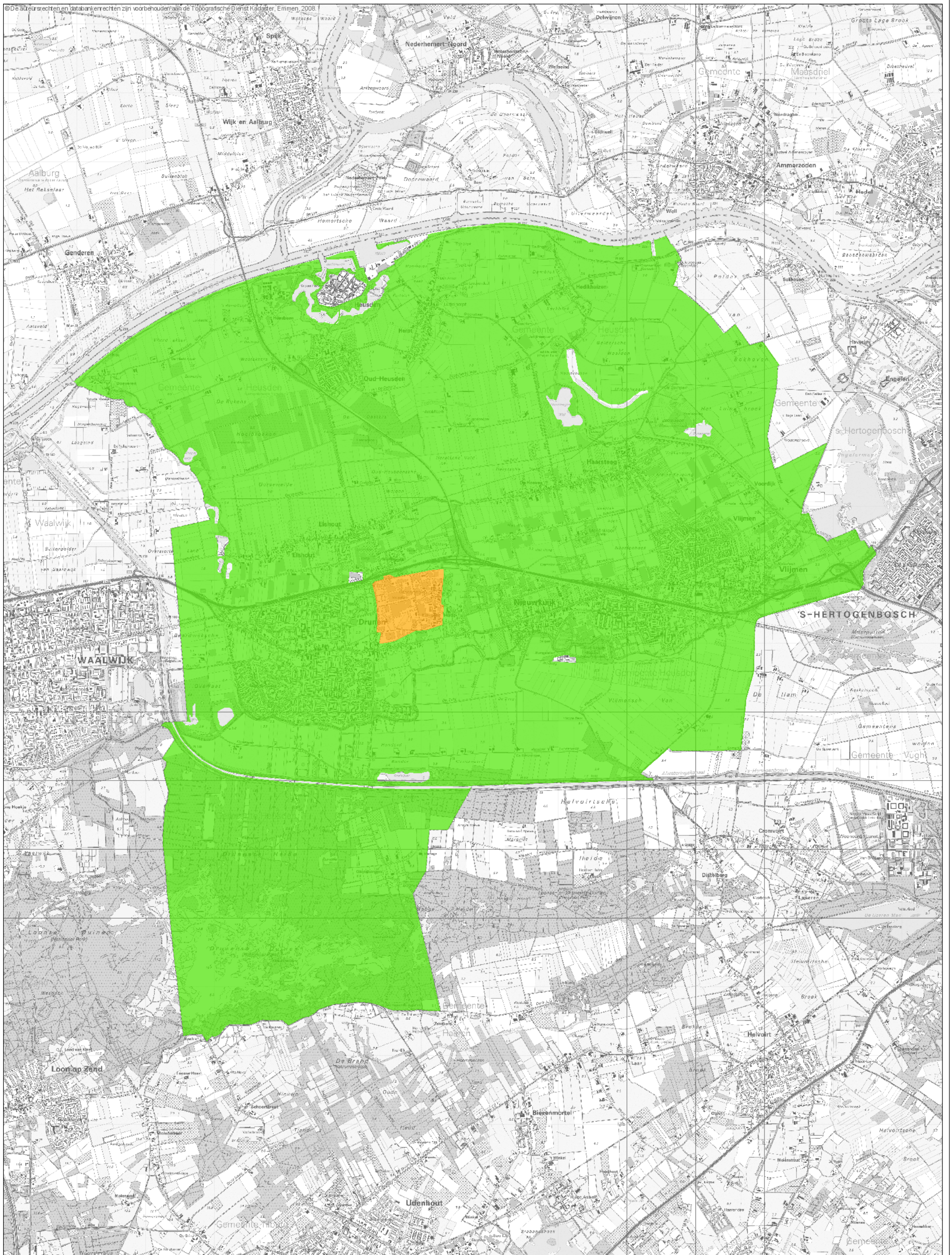
Ontgravingskwaliteit bovengrond

BKK Heusden

schaal: 0 0.2 0.4 0.6 0.8 1 km

projectcode: HDN17-1
versie: 1
datum: 23-02-2011
getekend: G.H. Heuvel
gecontroleerd: J. Lackin
gepubliceerd: J. Lackin





- AW2000
- wonen
- industrie

Ontgravingskwaliteit ondergrond

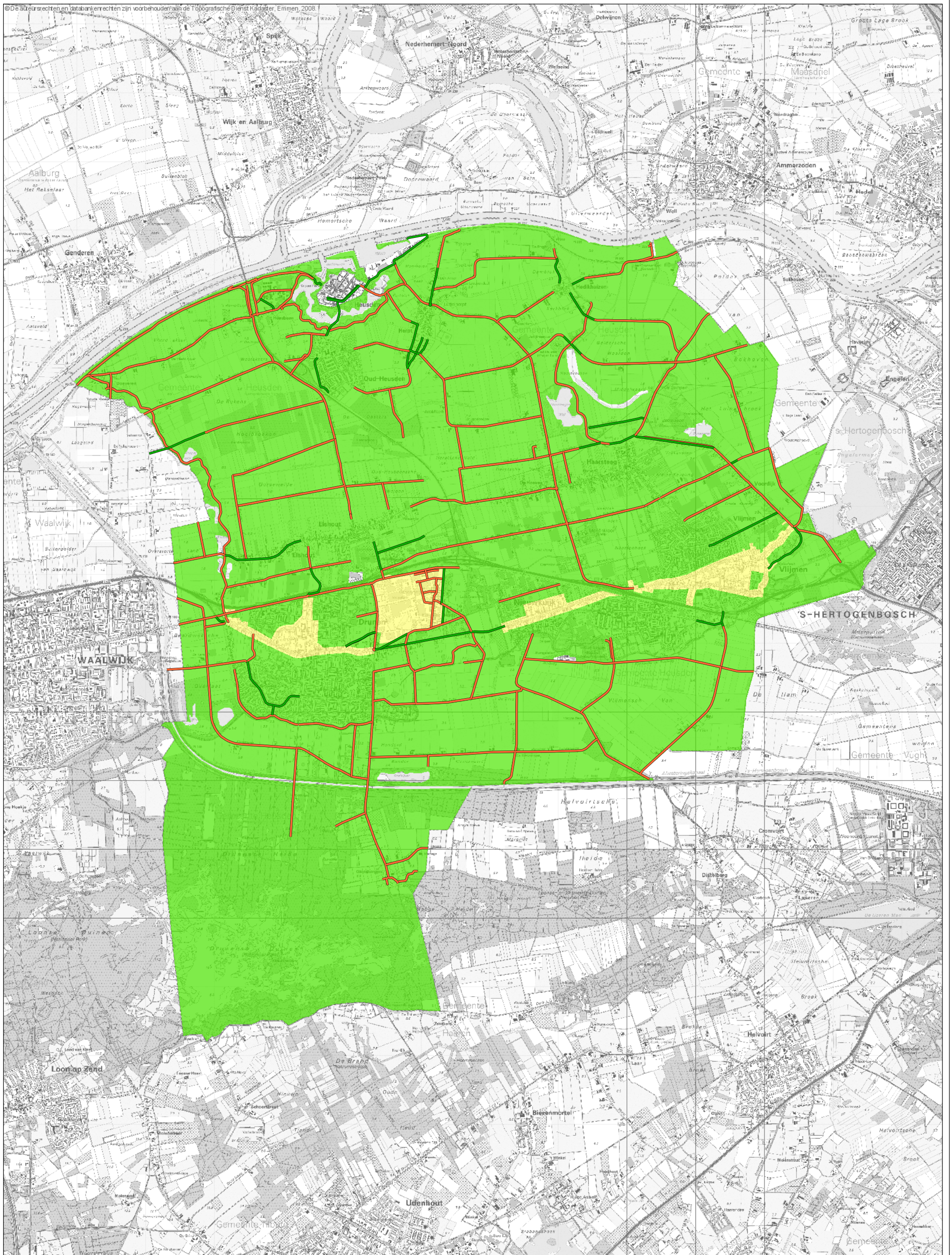
BKK Heusden

schaal: 0 0.2 0.4 0.6 0.8 1 km

projectcode: HDN17-1
versie: 1
datum: 23-02-2011
getekend: G.H. Heuvel
gecontroleerd: J. Lackin
gepubliceerd: J. Lackin



BIJLAGE 5 Toepassingskaart



- AW2000
- wonen
- industrie
- AW2000
- industrie

Toepassingskwaliteit	
BKK Heusden	
schaal: 0 0.2 0.4 0.6 0.8 1 km	
<small>projectcode: HDN17-1 versie: 1 datum: 23-02-2011 getekend: G.H. Heuvel gecontroleerd: J. Lackin gepubliceerd: J. Lackin</small>	

Colofon

NOTA BODEMBEHEER GEMEENTE HEUSDEN

OPDRACHTGEVER:

Gemeente Heusden

STATUS:

Definitief

AUTEUR:

ing. F.W.G. Strijbosch

GECONTROLEERD DOOR:

A.J. Jacobse

VRIJGEGEVEN DOOR:

A.J. Jacobse

5 juli 2011

075609113:0.2

ARCADIS NEDERLAND BV

Utopialaan 40-48

Postbus 1018

5200 BA 's-Hertogenbosch

Tel 073 6809 211

Fax 073 6144 606

www.arcadis.nl

Handelsregister 9036504

©ARCADIS. Alle rechten voorbehouden. Behoudens uitzonderingen door de wet gesteld, mag zonder schriftelijke toestemming van de rechthebbenden niets uit dit document worden verveelvoudigd en/of openbaar worden gemaakt door middel van druk, fotokopie, digitale reproductie of anderszins.