

Beleidsnota gebiedsgericht geluidbeleid Gemeente Leudal



Beleidsnota gebiedsgericht geluidbeleid

Gemeente Leudal

In opdracht van	Gemeente Leudal
Opgesteld door	SRE Milieudienst Keizer Karel V Singel 8 Postbus 435 5600 AK Eindhoven 040 2594438
Auteur	H.P.W.M. Janssen/G.H.L.J.Gijsbers
Projectnummer	498263
Datum	22 augustus 2011
Bestandsnaam	GeluidbeleidLeudal-Concept 14 juli 2011.docx
Status	Definitief

INHOUD

1.	INLEIDING	1
2.	DOELSTELLING LOKAAL GELUIDBELEID	2
3.	HINDER EN GEZONDHEIDSASPECTEN VAN GELUID.....	2
3.1.	Geluidniveaus	2
3.2.	Hinder.....	3
3.3.	Gezondheid.....	3
4.	GELUIDKWALITEIT	4
5.	DOSISMAAT L_{ETMAAL} , L_{DEN} EN $L_{AR,LT}$	4
6.	TOTSTANDKOMING BELEIDSPLAN.....	5
7.	OCCUPATIEPATROON – INVENTARISATIE	5
7.1.	Bestemmingsplannen Wet ruimtelijke ordening.....	6
7.2.	Reconstrucieplan Noord- en Midden-Limburg	6
7.3.	Opwaardering N280	7
7.4.	Structuurvisie	7
7.4.1.	Vastgestelde structuurvisie.....	7
7.4.2.	Herijking structuurvisie.....	8
7.5.	Bestemmingsplan buitengebied.....	9
7.6.	Stiltegebieden in de omgevingsverordening Limburg.....	9
7.7.	Bestemmingsplannen aangrenzende gemeenten	9
8.	AKOESTISCHE SITUATIE - INVENTARISATIE.....	10
8.1.	Referentieniveaukaart gemeente Leudal.....	10
8.2.	Rijksweg A2	10
8.3.	Provincialeweg N280	10
8.4.	Spoorlijn Weert-Roermond (IJzeren Rijn).....	11
8.5.	Inrichtingen.....	11
9.	DEELGEBIEDEN	12
10.	PLANKAART	15
11.	DOEL VERGUNNINGENBELEID WET MILIEUBEHEER.....	16
12.	UITGANGSPUNTEN GELUIDBELEID WET MILIEUBEHEER.....	17
12.1.	Akoestische gebiedstypen.....	17
12.2.	Richtwaarden.....	17
12.3.	Langtijdgemiddeld beoordelingsniveau	17
12.4.	Cumulatie	17
12.5.	Norm op 50 m afstand van de inrichting.....	18
12.6.	Maximaal geluidniveau (piekgeluid) L_{Amax}	18
12.7.	Verkeer van en naar de inrichting op bedrijventerrein	20
12.8.	Afwijkende beoordelingsperiode	20
12.9.	Bedrijfswoningen	20
12.10.	Laag frequent geluid.....	21
12.11.	Revisievergunning.....	21
12.12.	AMvB-Barim	21
13.	PLANKAART EN BELEIDSREGELS	22
13.1.	Plankaart	22
13.2.	Overgangszone	22
13.3.	Referentieniveau	22
13.4.	Langtijdgemiddeld beoordelingsniveau	23
13.5.	50 m grens.....	23
13.6.	L_{Amax} algemeen.....	23
13.7.	L_{Amax} op bedrijventerreinen.....	23
13.8.	Indirecte hinder op bedrijventerreinen.....	23
13.9.	AMvB-Barim	23
13.10.	Dagperiode	24
13.11.	Bedrijfswoning niet gelegen op bedrijventerrein	24
13.12.	Laagfrequent geluid.....	24
13.13.	Geluidvoorschriften revisievergunning	24
13.14.	Handreiking industrielawaai en vergunningverlening.....	24
13.15.	Toepasbaarheid.....	24
14.	GELUIDBELEID BIJ LUIDRUCHTIGE EVENEMENTEN.....	24

BIJLAGEN:

1. Occupatiepatroon
2. Belangrijke geluidzones
3. Inrichtingen
4. Deelgebieden
5. Beschrijving deelgebieden
6. Plankaart
7. Voorbeeld geluidvoorschriften Wet milieubeheer

1. INLEIDING

Geluid vormt een belangrijk aspect van onze leefomgeving. Geluid kan een functie hebben zoals bij een concert of zelfs onmisbaar zijn als het gaat om de communicatie tussen mensen. Geluid ontstaat echter ook als bijproduct van menselijke activiteiten. Een voorbeeld is het gemotoriseerde verkeer waarbij het doel het zich verplaatsen is en niet het produceren van geluid.

Zeker wanneer geluiden geen functie hebben voor de waarnemer kunnen zij als overlast ervaren worden. Omdat dit een subjectieve waarneming is hangt de mate van overlast ook af van de persoon die het geluid waarneemt.

De verkeerstoename, de verdergaande industrialisatie en de landbouwmechanisatie in de afgelopen decennia hebben er toe bijgedragen dat het geluidniveau in de leefomgeving alsmaar is toegenomen. Bovendien is steeds meer bekend geworden over de schade die het kan toebrengen aan de gezondheid van mens en dier.

Om deze redenen is het gewenst om zodanige voorwaarden te stellen aan de geluidproductie bij activiteiten dat een aanvaardbaar leefklimaat gewaarborgd blijft.

Al geruime tijd bestaan er wetten en regelingen van de rijksoverheid waarin geluid een belangrijke rol speelt. Te denken valt aan de Wet geluidhinder, de Wet milieubeheer, Algemene plaatselijk verordening (APV), Activiteitenbesluit etc..

Door een steeds verdergaande decentralisatie van taken en bevoegdheden van de hogere overheden krijgt het gemeentebestuur echter steeds meer beleidsruimte. Het verdient de voorkeur om deze beleidsruimte in te vullen in plaats van het per geval beslissen. Een vastgesteld geluidbeleid is een basis voor een consistentie besluitvorming en werkt tijdsbesparend.

Enkele concrete beleidsvelden die de afgelopen jaren door de decentralisatie tot de bevoegdheden van het gemeentebestuur worden gerekend zijn bijvoorbeeld het ontheffingenbeleid voor wegverkeerslawaai en industrielawaai in het kader van de Wet geluidhinder en het stellen van maatwerkvoorschriften in het kader van het Activiteitenbesluit.

Het lokaal gebiedsgericht geluidbeleid biedt een toetsingskader voor toekomstige ontwikkelingen waarin geluid een belangrijke rol speelt. Beleidsregels waaraan bepaalde ontwikkelingen of activiteiten getoetst kunnen worden kunnen per gebied verschillend zijn.

Het geluidbeleid is een nadere uitwerking van wetten en verordeningen met een geluidaspect, zoals de Wet geluidhinder, de Wet milieubeheer of de Algemene plaatselijke verordening.

Het doel van het gemeentelijke geluidbeleid is om de kwaliteit van de leefomgeving te behouden of te verbeteren.

Uitgangspunt bij het gebiedsgerichte geluidbeleid is de ruimtelijk functionele indeling van het gemeentelijke grondgebied. Hierbij worden de huidige situatie en de ontwikkelingen die op korte termijn gerealiseerd zullen worden geïventariseerd. Daarnaast is het huidige achtergrondgeluidniveau in heel de gemeente geïventariseerd (referentieniveaukaart). Op basis van deze inventarisaties wordt de gemeente ingedeeld in akoestische gebiedstypen.

Per gebiedstype worden richtwaarden voor het maximaal toelaatbare geluidniveau en andere beleidsregels vastgesteld.

Dit lokale geluidbeleid kan er bijvoorbeeld toe leiden dat natuurgebieden stil blijven of stiller worden of dat er op bedrijventerreinen meer geluidruimte voor de bedrijven beschikbaar komt.

Het lokaal geluidbeleid van de gemeente Leudal spitst zich toe op de Wet milieubeheer (vergunningverlening) en de APV (evenementenbeleid).

Het geluidbeleid van de Gemeente Leudal is gebiedsgericht. Dat wil zeggen dat de beleidsregels die vastgesteld worden per type gebied verschillend kunnen zijn.

Het hele grondgebied van de gemeente wordt daarom ingedeeld in een aantal akoestische gebiedstypen. Eén gebiedstype heeft overeenkomstige kenmerken wat betreft de ruimtelijk functionele eigenschappen met betrekking tot het gebruik van de ruimte en het heersende of gewenste geluidniveau van het omgevingslawaai (achtergrondgeluidniveau).

Om tot een indeling in gebiedstypen te komen is het noodzakelijk om eerst een analyse uit te voeren. De ruimtelijk functionele kenmerken zijn geïventariseerd (occupatiepatroon) het achtergrondgeluidniveau (referentieniveau) is in kaart gebracht en onderzocht is op welke locaties er sprake is van een relatief hoog geluidniveau door specifieke activiteiten (belangrijke geluidzones). Omdat hier sprake is van een beleid zijn ook de ruimtelijke ontwikkelingen op middellange termijn beschouwd.

Het grondgebied is ingedeeld in een groot aantal deelgebieden die elk zijn gekarakteriseerd door een beschrijving van het ruimtelijk gebruik en het gemiddelde referentieniveau. Per deelgebied is vervolgens bepaald tot welke categorie van akoestische gebiedstypen het behoort. Het resultaat van deze gebiedsanalyse vormt de basis voor de plankaart behorende bij het lokaal gebiedsgericht geluidbeleid.

2. DOELSTELLING LOKAAL GELUIDBELEID

Doel van het geluidbeleid is het streven naar een zodanige geluidkwaliteit dat in de directe leefomgeving slechts verwaarloosbare risico's voor de gezondheid worden gelopen en geen ernstige hinder wordt ondervonden.

Hoe lager het geluidniveau hoe beter de kwaliteit van de leefomgeving. Echter verkeerswegen, bedrijven en andere menselijke activiteiten veroorzaken op veel locaties een hoger geluidniveau. In het geluidbeleid zal gezocht worden naar mogelijkheden om enerzijds de leefomgeving te beschermen tegen te hoge geluidniveaus en anderzijds geluidruimte te bieden aan geluidproducerende activiteiten.

Door het geluidbeleid gebiedsgericht te ontwikkelen ontstaat de mogelijkheid om een scheiding tussen stille en lawaaierige gebieden te maken. Als voorbeeld kan dienen een woonwijk en een bedrijventerrein. Op een bedrijventerrein is meer geluid toegestaan om bedrijven meer ontplooiingskansen te geven maar dit heeft tot gevolg dat een woning op een bedrijventerrein een hogere geluidbelasting moet accepteren. Een bedrijf in een woonwijk zal begrensd worden in de geluidproductie, wat tot gevolg kan hebben dat het akoestische voorzieningen moet treffen.

Lokaal geluidbeleid wordt toegepast om het geluid binnen de gemeente zo goed mogelijk te beheersen en te reguleren.

Het reguleren van geluid is door de rijksoverheid al vastgelegd in een aantal wetten en regelingen. De bekendste is de Wet geluidhinder maar ook de Wet milieubeheer, de Wet ruimtelijke ordening, de Gemeentewet en andere wetten bevatten regels ten aanzien van geluid.

Al deze wetten en regelingen bieden mogelijkheden voor het gemeentebestuur om een lokaal beleid te maken. Denk maar bijvoorbeeld aan de APV die op grond van de Gemeentewet vastgesteld kan worden of de geluidvoorschriften die in het kader van de Wet milieubeheer aan een inrichting gesteld kunnen worden.

Door decentralisatie van taken en bevoegdheden krijgt het gemeentebestuur steeds meer mogelijkheden om zelf een geluidbeleid vast te stellen. Zo hebben bij de wijziging van de Wet geluidhinder vanaf 1 januari 2008 burgemeester en wethouders de bevoegdheid gekregen om ontheffing tot een hogere grenswaarde te verlenen binnen de zones van verkeerslawaaï en industrielawaaï.

Door het lokaal gebiedsgericht geluidbeleid krijgt het gemeentebestuur meer grip op het geluid in de leefomgeving, worden de gemeentelijke geluidtaken vereenvoudigd en worden toekomstige knelpunten voorkomen.

3. HINDER EN GEZONDHEIDSASPECTEN VAN GELUID

3.1. Geluidniveaus

Geluid kan hinder geven of schadelijk zijn voor de gezondheid. De sterkte van een geluid ofwel het geluidsniveau, wordt uitgedrukt in decibel dB(A). Onderstaande tabel geeft een idee van wat men zich bij een bepaald geluidniveau kan voorstellen.

Soorten geluid en hun geluidniveaus

Geluidniveau in dB(A)	Soort geluid
0 - 10	gehoordrempel
10 - 20	radiostudio
20 - 30	zwak bladergeritsel
30 - 40	zwakke woongeluiden
40 - 50	fluisteren op 1 meter afstand
50 - 60	kantoor, stofzuiger

60 - 70	normale spraak
70 - 80	radio
80 - 90	druk verkeerspunt
90 - 100	autoclaxon op korte afstand
100 - 110	geluid in machinekamer
110 - 120	vliegtuigmotoren op korte afstand
120 - 130	mitrailleur op korte afstand
130 - 140	pijngrens

Bron: RIVM

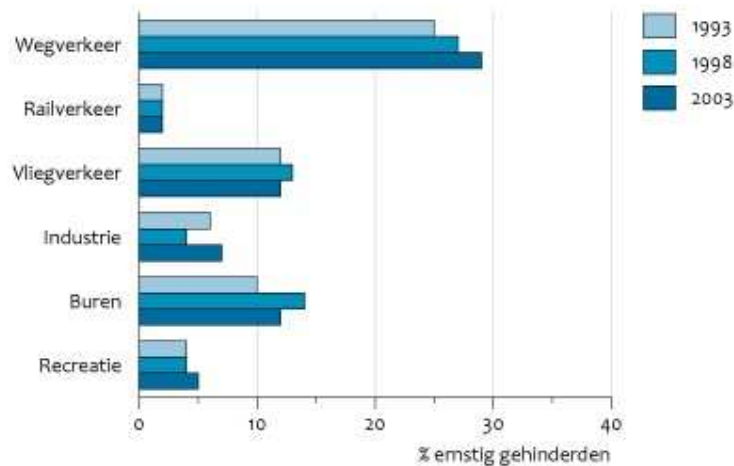
3.2. Hinder

Een van de meest onderzochte effecten van geluid is hinder. Hinder is een gevoel van afkeer, boosheid, onbehagen, onvoldaanheid of gekwetstheid dat optreedt wanneer geluid iemands gedachten, gevoelens of activiteiten beïnvloedt. Naast de blootstelling aan geluid spelen individuele eigenschappen zoals geluidgevoeligheid en angst, en aspecten zoals de houding ten opzichte van de geluidbron en de verwachtingen die mensen hebben ten aanzien van de toekomstige geluidssituatie een rol bij de mate waarin iemand zich gehinderd voelt.

De belangrijkste bron van geluidhinder is in Nederland wegverkeer, gevolgd door lawaai van de burens.

Ernstige hinder door het geluid van wegverkeer neemt sinds 1993 toe. De ernstige hinder door railverkeer en vliegverkeer blijft sinds 1993 ongeveer gelijk. Voor hinder door geluid van industrie en recreatie is geen duidelijke trend waar te nemen.

Ernstige geluidhinder



Bron: RIVM.

PBL/jan05/0294
www.compendiumvoordeleefomgeving.nl

3.3. Gezondheid

Geluid kan schadelijk zijn voor de gezondheid. Een te hoge blootstelling aan geluid in de woon- en werkomgeving vormt een belangrijk probleem voor de volksgezondheid in Nederland. Dit komt mede door de huidige geluidsniveaus in de woonomgeving. Deze geluidsniveaus worden namelijk steeds hoger en veroorzaken vooral hinder en slaapverstoring. Blootstelling aan geluid kan daarnaast ook leiden tot een verminderd prestatievermogen en kan via lichamelijke stressreacties leiden tot een verhoogde bloeddruk en daarmee tot hart- en vaatziekten. Lichamelijke stressreacties manifesteren zich meestal pas na jarenlange blootstelling aan (zeer) hoge geluidsniveaus in woon- of werkomgeving. Een te hoge geluidsbelasting in de werkomgeving of bij het beluisteren van popmuziek kan gehoorschade veroorzaken; ook de baby's van zwangere werkneemsters kunnen door teveel geluid op het werk al voor de geboorte gehoorschade krijgen. Bij zwangere werkneemsters is er bovendien een verhoogde kans op zwangerschapshypertensie. Blootstelling aan geluid van vliegverkeer kan de leesprestaties van kinderen beïnvloeden.

Gezondheidsproblemen kunnen op verschillende termijnen aan het licht komen. Zo zijn er de korte termijn effecten die al tijdens of binnen enkele minuten na blootstelling van geluid optreden. Hieronder vallen; ontwaken, specifieke hinder, maar ook fysiologische effecten zoals de hartritmeverandering en reacties in het hart- en vaatsysteem. Daarnaast zijn er ook middellange termijn effecten. Deze doen zich voor van uren tot dagen na blootstelling, zoals niet-specifieke hinder en na-effecten van slaapverstoring (vermoeidheid en daarmee samenhangende effecten, gemoedsgesteldheid, verminderd prestatievermogen, lagere reactiesnelheid). Als laatste zijn er de lange termijn effecten die pas na maanden of jaren kunnen optreden, zoals stress en eventueel daaruit voortvloeiende fysische en psychische ziektebeelden. Hieronder vallen tevens effecten op (leer)prestaties en sociale effecten

4. GELUIDKWALITEIT

De geluidkwaliteit van de leefomgeving is gebaseerd op een indeling van de geluidbelasting in klassen van 5 dB van de totale (cumulatieve) geluidbelasting van het wegverkeer, het railverkeer, industrielawaai, enz.. De blootstelling aan geluidbelasting door het omgevingsgeluid wordt uitgedrukt in decibel. De geluidbelasting neemt toe naarmate de verantwoordelijke bronnen meer geluid uitzenden, langer en vaker aanwezig zijn en naarmate de afstand tot de waarnemer afneemt. In onderstaande tabel staat een kwaliteitsindicatie bij een bepaalde geluidbelasting L_{Aeq} in dB(A).

L_{Aeq} in dB(A)	Geluidkwaliteit
<40	stillegebiedkwaliteit
41-45	zeer goed
46-50	goed
51-55	redelijk
56-60	matig
61-65	slecht
66-70	zeer slecht
>70	abominabel

Bij een geluidniveau van 45 dB(A) ondervindt nagenoeg niemand hinder van het geluid. Bij een geluidniveau van 50 dB(A) blijkt 10 % van de mensen dit als hinder te ervaren. Het percentage grondoppervlak van heel Nederland dat een cumulatieve geluidsbelasting van meer dan 50 dB(A) heeft blijkt 34 % te zijn (RIVM & CBS). Uit de rekenmodellen voor de gemeente Leudal is berekend dat voor de dagperiode het percentage grondoppervlak met een geluidbelasting van meer dan 50 dB(A) 31 % is.

5. DOSISMAAT L_{ETMAAL} , L_{DEN} EN $L_{AR,LT}$

De sterkte van een geluid ofwel het geluidsniveau, wordt uitgedrukt in decibel (dB). Het menselijk oor is niet voor alle frequenties in gelijke mate gevoelig. Om de sterkte van geluid te meten, zoals een mens deze ervaart, moet worden gecorrigeerd voor het verschil in gevoeligheid. Door optelling van alle gecorrigeerde frequenties ontstaat een ééngetalswaarde voor het geluidsniveau, uitgedrukt in decibel(A) ofwel dB(A).

Geluidsbelasting is vast te stellen door een fysische meting of berekening van de geluidsniveaus over een langere tijd. Daarbij wordt het energetisch gemiddelde bepaald van het geluidniveau over een bepaalde tijd, bijvoorbeeld de dagperiode. Dit gemiddelde geluidniveau wordt het equivalente geluidniveau L_{Aeq} genoemd.

De geluidbelasting op een bepaald punt, bijvoorbeeld de gevel van een woning, kan getoetst worden aan normen zoals die gesteld zijn in de Wet geluidhinder of aan geluidvoorschriften die in het kader van de Wet milieubeheer zijn gesteld.

Omdat een geluidbelasting in de avond- of nachtperiode hinderlijker zal worden ervaren dan in de dagperiode worden bij normstellingen veelal strafcorrecties toegepast. Voor de avondperiode bedraagt deze 5 dB(A) en voor de nachtperiode 10 dB(A).

De geluidbelasting over een etmaal wordt uitgedrukt in een ééngetalswaarde: L_{etmaal} uitgedrukt in dB(A). Dit is de hoogste waarde van:

- het equivalente geluidsniveau over de dagperiode (07.00 - 19.00 uur);

- het equivalente geluidsniveau over de avond (23.00 - 07.00 uur) + 5 dB;
- het equivalente geluidsniveau over de nachtperiode (23.00 - 07.00 uur) + 10 dB.

Bij de wijziging van de Wet geluidhinder d.d. 5 juli 2006 is conform de Europese richtlijn voor verkeerslawaai de dosismaat L_{den} tingevoerd. Het L_{den} is het jaargemiddelde van de hierboven vermelde waarden in de drie beoordelingsperioden.

Het wezenlijke verschil is dat een gemiddelde wordt berekend in plaats van een maximum en dat het nu betrekking heeft op een jaargemiddelde in plaats van een etmaalgemiddelde van de meest ongunstige dag.

In de praktijk blijkt dat een L_{den} van 48 dB voor wegverkeerslawaai ongeveer overeenkomt met een L_{etmaal} van 50 dB(A).

In het activiteitenbesluit wordt het langtijdgemiddeld beoordelingsniveau ($L_{Ar,LT}$) gehanteerd. Dat wil zeggen het energetisch gemiddelde van de afwisselende niveaus van het ter plaatse optredende geluid, gemeten in de loop van een bepaalde beoordelingsperiode.

6. TOTSTANDKOMING BELEIDSPLAN

Door de SRE Milieudienst is een concept geluidbeleidsplan opgesteld. Deze rapportage is besproken in een ambtelijke begeleidingsgroep waarin de volgende disciplines zijn vertegenwoordigd: milieubeleid, ruimtelijke ordening, planologie, verkeer, vergunningverlening en handhaving Wet milieubeheer en evenementenbeleid.

Het concept is intern besproken met andere betrokken ambtenaren, en de betrokken bestuurlijke portefeuillehouders.

Nadat het bestuur het plan behandeld heeft, zal de gemeente het geluidbeleidsplan publiceren en ter inzage leggen. Daarna zal het college van burgemeester en wethouders rekening behoudend met ingekomen zienswijzen het geluidbeleidsplan vaststellen.

Nadat de beleidsfase (het vaststellen van het beleidsplan) is doorlopen volgt de implementatiefase, waarbij het zijn concrete doorwerking krijgt in bestemmingsplannen of bij vergunningverlening. In de implementatiefase is bezwaar en beroep mogelijk krachtens de Wet ruimtelijke ordening (bij wijziging van het bestemmingsplan) of de Wet milieubeheer (bij beschikking Wet milieubeheer) of de APV (bij evenementen).

7. OCCUPATIEPATROON – INVENTARISATIE

Het occupatiepatroon wordt gevormd door het fysieke patroon van het gebruik dat mensen maken van de ondergrond en dat zich uit in de vorm van ruimtegebruik voor de functies zoals werken, wonen en recreatie. Het is het resultaat van de invloed van de mens op de ruimte.

Het occupatiepatroon van de gemeente Leudal is een van de bouwstenen voor het gebiedsgerichte geluidbeleid. De wijze waarop geïnventariseerd is, is daarop afgestemd.

Omdat de basis van het beleid in eerste instantie een visie op hoofdlijnen is, is het aantal functies die onderscheiden wordt, beperkt gehouden. Bij de inventarisatie is van de volgende hoofdfuncties uitgegaan:

- bos en natuur: natuurontwikkeling, bosbouw, extensieve recreatie
- landelijk: agrarisch gebied met vaak landschappelijke waarde waarin ook andere functies zoals wonen en extensieve recreatie voorkomen. Dit gebied kent dus niet één hoofdfunctie.
- agrarisch: bedrijven met landbouw, veeteelt, (glas)tuinbouw en aanverwante bedrijven
- wonen: woningen en daaraan gerelateerde functies
- centrum: horeca, detailhandel, dienstverlening
- bedrijven: industriële en ambachtelijke bedrijven
- verblijfsrecreatie: campings, bungalowparken, recreatieparken etc.
- sport: terreinen met buitensportactiviteiten

De indeling heeft ook een duidelijke relatie met de geluidproductie die het gevolg is van een bepaalde hoofdfunctie. Zo zal er in een gebied met als hoofdfunctie “bos en natuur” nauwelijks geluid voorkomen als gevolg van menselijke activiteiten terwijl dat op “bedrijven” in hoge mate voorkomt.

Het betreft hier in deze fase een globale indeling en heeft dus niet de mate van gedetailleerdheid als van een bestemmingsplan. In een gebied met een bepaalde hoofdfunctie kunnen ook andere functies voorkomen. Op een bedrijventerrein kunnen ook woningen staan

en in een woonwijk kunnen ook bedrijven gevestigd zijn. Omdat geluid zich ruimtelijk verspreid heeft het geen zin om de indeling gedetailleerd te maken omdat het ene gebied het andere te zeer zou beïnvloeden.

De keuze voor deze indeling houdt niet in dat de plankaart voor het gebiedsgericht lokaal geluidbeleid deze zelfde indeling zal hebben. Gaandeweg het proces is er voor een minder gedifferentieerde gebiedstypen gekozen. Zo zijn bijvoorbeeld de gebiedstypen “agrarisch” en “landelijk” samen gevoegd tot een gebiedstype.

Omdat een beleid toekomstgericht is, is bij de inventarisatie niet alleen uitgegaan van de huidige situatie maar is ook rekening gehouden met ontwikkelingen die in gang gezet zijn en op middellange termijn gerealiseerd zullen worden. Een duidelijk voorbeeld is structuurvisie voor de gemeente Leudal die momenteel op onderdelen herzien wordt.

Voor de inventarisatie is gebruik gemaakt van structuurplannen, (ontwerp)-bestemmingsplannen, reconstructieplan, overige gegevens door de gemeente aangeleverd en zo nodig een veldinventarisatie.

De inventarisatie staat weergegeven in de kaart “Occupatiepatroon”, bijlage 1. Behalve voor de gemeente Leudal staat daar ook het occupatiepatroon weergegeven voor de grensgemeenten in een strook van 1 km breed. In onderstaande paragrafen 7.1 t/m 7.7 volgt een beschrijving van de belangrijkste bronnen voor deze inventarisatie.

7.1. Bestemmingsplannen Wet ruimtelijke ordening.

In 2001 hebben Provinciale Staten van Limburg het Provinciaal Omgevingsplan Limburg (POL2001) vastgesteld, het eerste integrale plan voor het omgevingsbeleid voor het grondgebied van de provincie Limburg. Na de vaststelling van het plan is een 15-tal POL-aanvullingen en POL-herzieningen op onderdelen vastgesteld door Provinciale Staten.

In juni 2005 hebben Provinciale Staten daarom opdracht gegeven aan GS om het plan vóór de zomer van 2006 te actualiseren en daarbij tevens om te bouwen naar een flexibel plan op hoofdlijnen. Op 22 september 2006 is het POL2006 vastgesteld.

Het Provinciaal Omgevingsplan Limburg (POL2006) is een overkoepelend Plan op Hoofdlijnen met de status van Structuurvisie, Milieubeleidsplan, Waterhuishoudingsplan, en Verkeer en Vervoersplan, en dat tevens de hoofdlijnen van de fysieke onderdelen van het economisch en sociaal-cultureel beleid bevat. Voor bepaalde thema's en gebieden zijn er naast POL2006 óók POL-aanvullingen, Inpassingsplannen, Verordeningen en Beleidsnota's e.d. Er is sprake van een samenhangend planstelsel. Geregeld verschijnen er nieuwe POL-aanvullingen, die zich meer in detail richten op specifieke thema's of gebieden en dit nader uitwerken tot bijvoorbeeld een nieuw wegtracé, nieuw locaties van bedrijventerreinen, maasprojecten, de ecologische hoofdstructuur, waarmee tevens het POL2006 op onderdelen wordt geactualiseerd. Het meest actuele POL zoals dat momenteel van toepassing is en gepubliceerd is op de site van de provincie Limburg is gehanteerd voor de inventarisatie.

7.2. Reconstructieplan Noord- en Midden-Limburg

Noord- en Midden-Limburg heeft net als andere (zand)gebieden in Zuid- en Oost-Nederland te maken met een hoge veedichtheid. In deze gebieden – de zogenaamde concentratiegebieden - is de intensieve veehouderij sterk vertegenwoordigd en doen zich verschillende problemen voor die nauw met elkaar samenhangen. Kern daarvan is dat (intensieve) landbouw, wonen, werken, mobiliteit, recreatie en natuur elkaar te vaak in de weg zitten. Gevolg is dat landbouw en recreatie zich niet goed kunnen ontwikkelen, en dat de kwaliteit van natuur, landschap en water onder druk staat.

Om de problemen in het landelijk gebied structureel en op een samenhangende manier aan te pakken heeft het Rijk de 'Reconstructiewet Concentratiegebieden' in het leven geroepen. Directe aanleiding voor de wet was de varkenspestepidemie van 1997, maar in de concrete uitwerking is de wet veel breder. Doel van de wet is:

1. De versterking van de sociaal-economische vitaliteit van het landelijk gebied (versterking van landbouw en recreatie, en van wonen, werken en leefbaarheid);
2. De verbetering van de omgevingskwaliteit (natuur, landschap, water, ammoniak, stank, geluid);
3. De vermindering van de veterinaire kwetsbaarheid (met name de aanleg van varkensvrije zones).

Volgens de wet, die begin 2002 in werking is getreden, moet iedere reconstructieprovincie eind 2003 een zogenaamd Reconstructieplan vaststellen. Het Reconstructieplan vormt de basis voor de uitvoering, die loopt van 2004 tot eind 2015.

Het Reconstructieplan is een nadere uitwerking van het Provinciaal Omgevingsplan Limburg (POL). Kern van het Reconstructieplan is uitvoering. Geen nieuw beleid dus, maar uitvoering van bestaand beleid.

7.3. Opwaardering N280

De N280-West is een provinciale weg die deel uitmaakt van het regionaal verbindende wegennet in Midden-Limburg. De weg heeft zowel een ontsluitende als een verbindende functie. De N280-West verbindt Weert met Roermond en het Duitse achterland. Daarnaast vormt de verbinding samen met de A2 de verbinding van Roermond met de regio Eindhoven en grote delen van Midden- en West-Nederland. Voor onder meer de kernen Ell, Kelpen, Baexem en Horn heeft de N280-West een belangrijke ontsluitende functie. De huidige N280-West zorgt niet voor een optimale verbinding met Duitsland en via Eindhoven naar de rest van Nederland.

In 2008 zijn de gemeenten in de regio Midden-Limburg (Echt-Susteren, Leudal, Maasgouw, Nederweert, Roerdalen, Roermond en Weert) en de Provincie Limburg van start gegaan met een regionale gebiedsontwikkeling. Het doel hiervan is om gezamenlijk de gewenste ontwikkelingen in Midden-Limburg vorm te geven.

Voor de knelpunten rondom de N280-West zijn de afgelopen jaren meerdere oplossingsrichtingen op een rij gezet en verkend. In 2009 is de Verkeersstudie Midden-Limburg uitgevoerd waarin 17 oplossingsvarianten zijn onderzocht. Op basis van deze studie hebben de betrokken partijen uit het GOML (Gebiedsontwikkeling Midden-Limburg) uiteindelijk zeven varianten gekozen. Deze 7 varianten zullen in het vervolgetraject als mogelijke oplossingsrichtingen verder onderzocht worden. In een aantal oplossingsrichtingen betreft het de realisatie van een nieuwe weg.

De Provincie Limburg is, afhankelijk van de keuze voor een bepaalde oplossingsrichting, voornemens om een aanvulling op het Provinciale Omgevingsplan (POL) op te stellen voor de N280-West. Aangezien het hier mogelijk gaat om de aanleg van een nieuwe autoweg, is het volgens de Wet milieubeheer (Wm) wettelijk verplicht om, gekoppeld aan de besluitvorming over de aanvulling op het POL, een milieueffectrapportage (Plan-m.e.r.) uit te voeren.

De verschillende varianten worden momenteel nader onderzocht zodat een trechtering van de verschillende varianten kan plaatsvinden.

De gemeente Leudal heeft in de gemeenteraadsvergadering van dinsdag 8 februari 2011 uitgesproken dat de opgevaardeerde variant de leefbaarheid (waaronder geluidkwaliteit) van Leudal niet mag aantasten.

7.4. Structuurvisie

7.4.1. Vastgestelde structuurvisie

Met het in werking treden van de nieuwe Wro (1 juli 2008) vormt de Structuurvisie een belangrijk gemeentelijk beleidsdocument.

Een groene parel met dynamiek, een gemeente waarin het voor iedereen goed wonen, goed leven en goed werken is, nu en in de toekomst; dat is waar de gemeente Leudal op ingezet heeft bij het opstellen van de structuurvisie.

De gemeente Leudal heeft inmiddels een structuurvisie vastgesteld. Deze is vastgelegd in het document "structuurvisie Leudal, gemeente Leudal", d.d. februari 2010 opgesteld door BRO. Deze is structuurvisie in februari 2010 vastgesteld door de gemeenteraad.

In deze structuurvisie worden afwegingen gemaakt voor het toekomstig ruimtelijk beleid op lokaal niveau. Er worden keuzes gemaakt over de gewenste ruimtelijke ontwikkeling op de lange termijn, en de daarvoor noodzakelijke maatregelen op korte termijn. Het is het richtinggevende document waarin voor overheden, maatschappelijke organisaties, private partijen en burgers duidelijk wordt welk ruimtelijk beleid een gemeente (of provincie) nastreeft. In de inmiddels vastgestelde structuurvisie zijn als basis een aantal gebiedstyperingen opgenomen. Dit zijn de volgende:

1. Dorpen

Leudal bestaat uit 16 kernen, gelegen in een fraai buitengebied. De 16 kernen zijn in drie verschillende typen onder te verdelen: Centrukkern, Autonome kernen en de Woondorpen.

2. Werkgebieden en recreatief cluster

Op de structuurvisiekaart zijn 2 soorten werkgebieden aangegeven: de bedrijventerreinen, verspreid door de gemeente en het recreatief cluster 'De Leistert', even buiten Roggel.

- Werkgebieden

De gemeente Leudal heeft 12 bedrijventerreinen variërend in grootte, ligging en dynamiek. Een aantal kernen, zoals Grathem, Heythuysen en Baexem beschikken over relatief kleine bedrijventerreinen, dicht bij de woonbebouwing. Daarnaast zijn er in de gemeente ook een aantal grote terreinen gelegen, zoals Zevenellen en Windmolenbos bij Haelen en bedrijventerrein Ittervoort.

In Hornerheide is een zorgcluster gelegen (Proteion) dat functioneert op een bovenregionaal niveau. De zorg biedt hoog gekwalificeerde werkgelegenheid die van grote betekenis is voor de differentiatie in de beroepsbevolking van de gemeente.

- Recreatief cluster

Ten noorden van Roggel is het toeristisch-recreatieve cluster De Leistert gelegen. Op deze locatie is een modern recreatiepark/bungalowpark gelegen. Nieuwe toeristisch-recreatieve ontwikkelingen zullen met name rond dit cluster moeten plaats vinden. Daarnaast bieden ook de Rivierdallandschapszone en de Boslandschapszone mogelijkheden voor toeristisch-recreatieve ontwikkelingen.

3. Buitengebied

De gemeente Leudal is als parel in het groen gelegen in een afwisselend en dynamisch buitengebied. Het buitengebied wordt gekenmerkt door kleinschaligheid met grote natuurlijke kwaliteiten, zoals het Leudal en de Maas. Daarnaast is ook de moderne (grootschalige) landbouw in bepaalde gebieden sterk vertegenwoordigd.

De kwaliteiten van en (toekomstige) functies binnen het buitengebied leiden tot een zoning in vijf delen: Rivierdallandschapszone, Boslandschapszone, Terrassenlandschapszone, Grootschalige deklandschapszone en de Kleinschalige deklandschapszone.

7.4.2. Herijking structuurvisie

In het coalitieprogramma is opgenomen dat een herijking van de structuurvisie plaats dient te vinden. De nu vastgestelde visie wordt te abstract bevonden. Het proces van de herijking loopt momenteel.

Het doel van de herijking is:

1. Het maken van duidelijkere keuzes;
2. De resultaten uit het maatschappelijk debat laten landen in de structuurvisie
3. Het uitbouwen van de structuurvisie met een gebiedsvisie, de uitwerking van het Limburgs Kwaliteitsmenu en de conceptbeleidsvisie voor het buitengebied.

Ter verduidelijking van punt 3 wordt nog opgemerkt dat de structuurvisie de kapstok vormt. Aan de kapstok worden vervolgens een aantal documenten gehangen.

a. Een gebiedsvisie: hierin worden duidelijke keuzes gemaakt over waar de gemeente bepaalde ontwikkelingen wil toestaan en onder welke voorwaarden maar ook: waar wil ik bepaalde ontwikkelingen beslist niet toestaan. Deze moet nog nader uitgewerkt worden. De aanzet is wel al gemaakt. Aan de hand van een aantal bestaande documenten (landschapskader, LOP) is een voorstel gemaakt. Dit voorstel is een van de bijlagen van de concept beleidsvisie maar moet nog verder uitgewerkt worden.

b. Een uitwerking van het Limburgs kwaliteitsmenu op gemeentelijk niveau. Als voorbeeld wordt genoemd: een sloopregeling die ingezet kan worden om mensen te stimuleren om oude in onbruik geraakte agrarische gebouwen te slopen.

c. de beleidsvisie Buitengebied. Deze is al grotendeels uitgewerkt.

7.5. Bestemmingsplan buitengebied

Onder de structuurvisie komen de bestemmingsplannen. Een bestemmingsplan is een gedetailleerd plan waarin staat aangegeven waarvoor de grond of gebouwen gebruikt mogen worden. Ook staan er regels in over bouwhoogtes, de inhoud van de woning, oppervlaktes van bijgebouwen e.d.

De gemeente Leudal staat voor een grote opgave. Alle bestaande bestemmingsplannen dienen geactualiseerd te worden. Voor de bestemmingsplannen voor de kernen zijn inmiddels de kaderplannen vastgesteld. Het actualiseren van de kernplannen is in tijd uitgezet en loopt. Het bestemmingsplan buitengebied is een totaal andere materie dan de kernplannen. Vele belangen strijden hier om als belangrijkste aangemerkt te worden vergelijk: landbouw vs. natuur/wonen.

Het coalitieprogramma vormde echter aanleiding om de reeds opgestelde beleidsvisie nog eens kritisch tegen het licht te houden. Hiervoor is o.a. een maatschappelijk debat georganiseerd. De uitkomsten hiervan worden verwerkt in structuurvisie.

In 2007 heeft een gemeentelijke herindeling plaatsgevonden, waarbij de gemeenten Haelen, Heythuysen, Hunsel en Roggel en Neer zijn samengevoegd.

In eerste aanleg zijn er dan ook vier deelplannen voor het buitengebied. Dit zijn het bestemmingsplan buitengebied voor de gemeente Heythuysen, het Bp buitengebied voor Haelen, het Bp buitengebied voor Hunsel en ten slotte het Bp buitengebied voor de gemeente Roggel en Neer.

Paraplu bestemmingsplan

Met de invoering van de nieuwe Wet op de ruimtelijke ordening (Wro) per 1 juli 2008 zijn de procedures gewijzigd om ontheffing (voorheen vrijstelling) te verlenen. Dit brengt met zich mee dat in een aantal gevallen als gevolg van veranderde dan wel weggevalen procedures minder snel medewerking kan worden verleend aan ontheffingen (ondermeer door het wegvallen van artikel 19 (lid 2) van de oude WRO). Dit paraplu bestemmingsplan is vastgesteld door de gemeenteraad op 30 maart 2010.

Door het opstellen van dit paraplubestemmingsplan worden bepaalde oude voorschriften geactualiseerd, hetgeen ten goede komt aan de eenduidigheid, de uniformiteit en de snelheid waarmee procedures kunnen worden doorlopen. In het nieuwe paraplubestemmingsplan worden daartoe regelingen getroffen die van toepassing zijn op alle voor het buitengebied vigerende bestemmingsplannen binnen de gemeente Leudal en de oude regelingen van die plannen vervangen.

7.6. Stiltegebieden in de omgevingsverordening Limburg

Bij stiltegebieden gaat het om gebieden die rustig zijn en rustig moeten blijven. Binnen deze gebieden wordt o.a. intensieve recreatie en het gebruik van wegen door gemotoriseerd verkeer geweerd of gereduceerd. In de Omgevingsverordening Limburg (OL) zijn regels opgenomen inzake het voorkomen of beperken van geluidhinder binnen stiltegebieden. Op basis van de artikel 2.21 t/m 2.23 van de OL kan ontheffing worden verleend voor deze verboden.

Binnen de gemeentegrenzen van de gemeente Leudal komen enkele stiltegebieden voor. Dit zijn de gebieden:

- Groote en Kleine Moost (nr 9¹);
- Widdonk-Waterbloem-Weyenhout-Doorbrand (nr 10);
- Asbroekerheide (nr 13);
- Leudal (nr. 15).

7.7. Bestemmingsplannen aangrenzende gemeenten

Van alle aangrenzende gemeenten zijn de bestemmingsplannen geraadpleegd voor zover zij vallen binnen een zone van 1000 m uit de gemeentegrenzen van de Gemeente Leudal vallen. Het betreft hier de gemeenten: Peel en Maas, Beesel, Roermond, Maasgouw, Nederweert, Weert en ten slotte de Belgische gemeente Kinrooi.

¹ Provinciale nummering stiltegebieden

8. AKOESTISCHE SITUATIE - INVENTARISATIE

Voor heel het grondgebied van de gemeente Leudal is de huidige akoestische situatie in beeld gebracht. Het achtergrondgeluidniveau is geïnventariseerd en de belangrijkste geluidbronnen zijn in kaart gebracht.

Het achtergrondgeluidniveau wordt weergegeven door het referentieniveau van het omgevingsgeluid. De ervaring van een geluidomgeving hangt echter ook af van bronnen in de directe nabijheid af, het voorgrondgeluid. Dat is de reden dat ook een inventarisatie is verricht van geluidbronnen die een grote invloed hebben op de directe omgeving.

Hierbij valt te denken aan wegen met een hoge verkeersintensiteit, spoorlijnen, bedrijventerreinen en recreatieterreinen.

8.1. Referentieniveaukaart gemeente Leudal

Door de SRE Milieudienst is een referentieniveaukaart voor het grondgebied van de gemeente Leudal vervaardigd (Referentieniveaukaart gemeente Leudal, proj.nr. 491759, d.d. 14 januari 2011). Deze referentieniveaukaart geeft voor het grondgebied van de Gemeente Leudal het referentieniveau van het omgevingsgeluid voor de dag-, avond en nachtperiode. Dit referentieniveau is bepaald aan de hand van L95-metingen en berekening van het wegverkeerslawaai. Voor het wegverkeerslawaai is gebruik gemaakt van de verkeersintensiteiten voor het jaar 2010 (2007 opgehoogd met 1,5 % per jaar) zoals die zijn opgenomen in het model van de geluidsniveaukaart.

Voor de kaarten wordt verwezen naar het bovenvermelde rapport.

8.2. Rijksweg A2

De invloed van het wegverkeerslawaai op het omgevingsgeluid komt tot uiting in de referentieniveaukaart. De meest luidruchtige weg van alle gezoneerde wegen op het grondgebied van de gemeente Leudal is de rijksweg A2. Verwacht wordt dat deze weg in 2020 een etmaalintensiteit heeft van ongeveer 70.000 motorvoertuigen.

De A2 is een belangrijke verbindingweg tussen de A67 en de A73. Deze weg zorgt voor een ontsluiting van de noordwest naar zuidoost. De breedte van de wettelijke zone van deze weg is 400 meter.

In de directe omgeving van deze weg zal continu een verhoogd equivalent geluidniveau heersen. Dit geluidniveau zal hoger zijn dan het referentieniveau omdat dit laatste gedefinieerd is als de maximale waarde van het equivalente geluidniveau minus 10 en het gemeten L_{95} . Om het gebied te bepalen waar een relatief hoog geluidniveau optreedt is de 60 dB(A) etmaalwaarde contour bepaald. Binnen dit gebied zal het referentieniveau hoger zijn dan 50 dB(A), omdat dit gelijk is aan het equivalente geluidniveau minus 10. Deze contour is als een geluidzone weergegeven op de kaart "Belangrijke geluidzones". Voor de duidelijkheid het begrip zone zoals dat hier gehanteerd wordt is niet het begrip zoals dat in de Wet geluidhinder geldt, maar omvat een gebied waarin een geluidniveau van meer dan 60 dB(A) etmaalwaarde heerst.

Voor het berekenen van deze contour is uitgegaan van de verkeersintensiteiten in het toekomstjaar 2020.

8.3. Provincialeweg N280

Een andere luidruchtige weg op het grondgebied van de gemeente Leudal is de provinciale weg N280 met een wettelijke zone van 200 of 250 m (afhankelijk van de ligging in bebouwde kom of buitengebied) aan weerszijden.

Zoals reeds eerder vermeld verbindt de N280-West Weert met Roermond en het Duitse achterland. Daarnaast vormt de verbinding samen met de A2 de verbinding van Roermond met de regio Eindhoven en grote delen van Midden- en West-Nederland. Voor onder meer de kernen Eil, Kelpen, Baexem en Horn heeft de N280-West een belangrijke ontsluitende functie. Ook voor deze weg is de 60 dB(A) etmaalwaarde contour berekend voor het toekomstjaar 2020. Binnen deze contour is er sprake van een verhoogd referentieniveau.

Deze weg zal in 2020 een etmaalintensiteit hebben van ongeveer 15.000 motorvoertuigen.

Contouren van andere wegen zijn niet bepaald omdat deze een veel lagere etmaalintensiteit zullen hebben. Zo heeft de N273 een etmaalintensiteit van 3.500 tot 11.000 afhankelijk van welke plek beschouwd wordt.

8.4. Spoorlijn Weert-Roermond (IJzeren Rijn)

Deze spoorlijn loopt voor een deel over Leudals grondgebied. Het feit dat in de directe omgeving van deze spoorlijn een hoger equivalent geluidniveau optreedt komt niet tot uiting in de referentieniveaukaart omdat deze alleen betrekking heeft op wegverkeerslawaaai en het L_{95} waarin de geluiden van korte duur (een treinpassage) geen bijdrage leveren.

Om dit gebied met een verhoogd equivalent geluidniveau zichtbaar te maken is de 67 dB(A) etmaalwaarde contour berekend. Analoog aan wegverkeerslawaaai is dat de waarde die 10 dB(A) hoger is dan de voorkeursgrenswaarde die gold voor spoorweglawaaai (tegenwoordig $L_{den} = 55$ dB).

Deze contour is als zone weergegeven in de kaart "Belangrijke geluidzones".

Voor het berekenen van deze contour is gebruik gemaakt van de verkeersmilieukaart van de gemeente Leudal (peiljaar 2020). Er is nog geen rekening gehouden met mogelijke voorzieningen welke de gemeente Leudal noodzakelijk acht bij reactivering van de IJzeren Rijn.

8.5. Inrichtingen

Voor de inventarisatie van inrichtingen Wet milieubeheer is gebruik gemaakt van een lijst van alle inrichtingen in de gemeente Leudal d.d. 31-12-2010. Deze inrichtingen zijn gekoppeld aan x- en y coördinaten met behulp waarvan de verdeling van de inrichtingen over het grondgebied van de gemeente Leudal in kaart zijn gebracht.

De inrichtingen zijn in de soorten onderscheiden volgens onderstaande tabel I, tevens is daarin aangegeven het aantal inrichtingen per soort.

TABEL I: AANTAL INRICHTINGEN PER SOORT

Soort inrichting	Aantal inrichtingen
Agrarisch	698
Detailhandel	163
Horeca, sport & recreatie	209
Industrieel & ambachtelijk	422
Dienstverlening & overig	115
Totaal aantal inrichtingen	1607

In de bijlage 3 (Inrichtingen) staat op een kaart weergegeven waar deze verschillende soorten inrichtingen voorkomen. Voor de indeling in gebieden is gebruikt de gebiedsindeling van de kaart "Gebiedstypen". Per gebied staat met een staafdiagram aangegeven hoeveel inrichtingen per soort daar voorkomen. Op deze wijze is inzicht verkregen in de spreiding van de onderscheiden soorten inrichtingen over het grondgebied van de gemeente.

Begripsomschrijving:

Agrarisch

Hiermee worden activiteiten aangeduid die betrekking hebben op het houden van vee en het verbouwen van landbouwproducten.

Detailhandel

Hieronder vallen alle bedrijven die producten inkopen en op hun beurt weer verkopen aan de consument.

Horeca, Sport & Recreatie

Onder deze categorie vallen alle horeca gelegenheden zoals cafés en restaurants, alle sportterreinen en terreinen voor verblijfsrecreatie.

Industrieel & Ambachtelijk

Industriële en ambachtelijke bedrijven.

Dienstverlening & Overig

Deze sector bevat dienstverlenende instellingen of bedrijven en alle overige inrichtingen die niet onder een van de andere categorieën vallen.

In onderstaande tabel II staat een typering van de bedrijventerreinen in de Gemeente Leudal weergegeven.

TABEL II: BEDRIJVENTERREINEN LEUDAL

Terrein	Ligging	Kenmerken	Woningen	Oppervlakte ha
Heldenseweg	Heldenseweg, Neer	lokaal	ja	5,5
Soerendonck	Hanssum, Neer	lokaal	ja	5,2
Laak	Vrijkenstraat, Roggel	lokaal	ja	14,6
Arenbos	Leveroyseweg, Heythuysen	lokaal	ja	12,5
Op de Kouk	Stationsstraat, Heythuysen	lokaal	ja	3,6
Corubonaterrein	Napoleonsweg, Haelen	lokaal	ja	8,5
Zevenellen	Roermondseweg, Haelen	gezoneerd	ja	91,8
Windmolenbos	Roermondseweg, Haelen	gezoneerd	ja	33,7
Bedrijven Verhoeven	Jagersweg, Haelen	lokaal	ja	3,4
Wienboom	Napoleonsweg, Haelen	lokaal	ja	8,2
Dorpsstraat	Dorpsstraat, Buggenum	lokaal	ja	1,7
Sint Antoniusstraat	Dorpstraat, Baexem	lokaal	ja	2,8
Ellerweg	Kelpen-Oler	lokaal	ja	14,9
Kelperheide	Grathemerweg, Kelpen-Oler	lokaal	ja	12,0
Kloppevenseweg	Heythuysenweg, Horn	lokaal	ja	3,4
Bosstraat	Baexemerweg, Grathem	lokaal	ja	2,1
Ittervoort	Napoleonsweg, Ittervoort	regionaal	ja	59,2

In onderstaande tabel III staat een typering van de recreatieterreinen in de gemeente Leudal weergegeven. Het betreft terreinen voor verblijfsrecreatie waarbij voor campings een ondergrens is aangehouden van 40 standplaatsen.

TABEL III: RECREATIETERREINEN LEUDAL

Naam inrichting	Ligging	Kenmerken
Exhof	Exhofweg, Hunsel	camping
Geelenhoof	Grathemerweg, Kelpen-Oler	camping
Landgoed Leudal	Roggelseweg, Haelen	camping
De Waterval	Kanaaldijk, Neer	camping
Camping De Leistert	Heldensedijk, Roggel	camping
Buitenhof De Leistert	Heldensedijk, Roggel	bungalowpark
Lemmenhof	Kampstraat 10 Eil	recreatiegebouw/hotel
Jachthaven Hanssum	Hanssum, Neer	jachthaven
Straoterhof	Hostertstraat 5 Haler	camping
Beekerhof	Beekstraat 9 Hunsel	groepsaccommodatie + camping

Een aparte categorie inrichtingen zijn de terreinen van de schuttersgilden. De gemeente Leudal telt een vijftiental schutterijen waarvan de meeste het traditioneel schieten beoefenen. Deze activiteit valt onder het Besluit algemene regels inrichtingen milieubeheer (Barim) en zou moeten voldoen aan de standaardgeluidvoorschriften van dit Besluit.

Echter in 2009 is dit Besluit gewijzigd in die zin dat voor het traditioneel schieten er geen geluidvoorschriften meer gelden, met uitzondering van die gevallen waarvoor bij gemeentelijke verordening regels zijn gesteld. In de APV van de gemeente Leudal zijn daaromtrent geen regels gesteld.

Het schietlawaaï kan een hoge geluidbelasting van de gevels van de omliggende woningen betekenen, echter het zijn activiteiten die vaak maar één keer per week plaatsvinden. Bovendien zijn het tradities die door de meeste omwonenden worden geaccepteerd. Momenteel is er daarom geen aanleiding om hiervoor specifieke beleidregels vast te stellen en wordt het in onderhavig geluidbeleid buiten beschouwing gelaten.

9. DEELGEBIEDEN

Het occupatiepatroon geeft de ruimtelijk-functionele kenmerken van een gebied weer. Met andere woorden het geeft aan hoe een gebied gebruikt wordt. Voor de gemeente Leudal is dit op grond van de inventarisatie in hoofdstuk 7 en 8 in beeld gebracht. Hierbij is het huidige gebruik en het gebruik in de nabije toekomst beschouwd. Dit heeft geresulteerd in de kaart van bijlage 1 "Occupatiepatroon".

Vervolgens is het grondgebied van de gemeente Leudal onderverdeeld in 94 deelgebieden. Een deelgebied is een geografische eenheid die één bepaalde categorie van occupatie heeft en waar een logische begrenzing voor gekozen is.

In het buitengebied was het occupatiepatroon onderverdeeld in drie categorieën: Bos en natuur, Landelijk en Agrarisch. Het onderscheid tussen de gebiedstypen Landelijk en Agrarisch was voornamelijk gestoeld op de bestemmingen in de bestemmingsplannen buitengebied. In het gebiedstype Landelijk was meestal sprake van een landschappelijke waarde vanwege een rivier of beekdallandschap. In dit gebiedstype komen, alhoewel in mindere mate, ook agrarische bedrijven voor.

Vanwege dit geringe onderscheid, zeker met betrekking tot geluid, wordt bij de deelgebieden in het buitengebied alleen gesproken over Bos en natuur en Landelijk. De kleinere bosgebieden zijn ook opgenomen in de categorie Landelijk.

Deze indeling van het grondgebied in occupatietypen is vergeleken met de inventarisatie van de inrichtingen (zie bijlage 3). Daaruit blijkt dat de activiteiten (inrichtingen) van elk gebied goed overeenkomen met de occupatietypen.

In bijlage 4 staan de deelgebieden op een kaart weergegeven en is er een nummer aan toegekend.

In bijlage 5 zijn per deelgebied enkele karakteristieke functies van dat deelgebied omschreven.

Voor 48 gebieden is bepaald wat het referentieniveau is, een akoestisch kenmerk van dat gebied. Dit is niet voor alle 94 deelgebieden gebeurd omdat in een gebied met een kleine oppervlakte dat referentieniveau gelijk zal zijn aan het omringende gebied en daarom niet zoveel betekenis heeft of omdat het niet van belang is omdat het gebied slechts één inrichting bevat.

In één gebied kunnen referentieniveaus voorkomen die sterk van elkaar verschillen. Bijvoorbeeld wanneer er veel wegen in het gebied liggen. Het gemiddelde referentieniveau voor een gebied is daarom geen goede beschrijving van de akoestische situatie. Dat is de reden dat ook wordt gekeken naar de standaarddeviatie van het gemiddelde. Hierin komt ook de mate van variantie van een parameter tot uiting. Wanneer de waarde van het gemiddelde plus de standaarddeviatie wordt beschouwd dan kan gesteld worden dat voor 84 % van de oppervlakte van een gebied deze waarde niet overschreden wordt. Met deze statistische parameter worden de akoestische kenmerken van een gebied goed beschreven.

In bijlage 5 staat de lijst met de deelgebieden waarbij aan elk deelgebied het toegekende occupatietype is vermeld. Zo is te zien welke gebieden overeenkomstige ruimtelijk-functionele kenmerken hebben. In de daaropvolgende kolommen staan de heersende referentieniveaus in de drie beoordelingsperiodes. Voor het referentieniveau is het gemiddelde plus de standaarddeviatie genomen.

Bepaald is wat het met betrekking tot de oppervlakte gewogen gemiddelde referentieniveau is van alle deelgebieden van één bepaald occupatietype. In onderstaande tabel staat dit weergegeven.

TABEL IV: GEMIDDELD REFERENTIENIVEAU PER OCCUPATIETYPE

Occupatietype	Referentieniveau in dB(A)		
	Dag 07:00-19:00 u	Avond 19:00-23:00u	Nacht 23:00-07:00 u
Bos en natuur	43	40	36
Landelijk	44	42	37
Wonen	47	44	39
Bedrijven	48	45	40

Te zien is dat het referentieniveau voor alle occupatietypen in de avondperiode ongeveer 3 dB(A) lager is dan in de dagperiode. Tussen de dagperiode en nachtperiode is dat verschil ongeveer 5 dB(A).

De hoogste referentieniveaus treden op bij de bedrijventerreinen. In het buitengebied treden de laagste referentieniveaus op in Bos en natuur en de hoogste in Landelijk gebied. Het referentieniveau is niet alleen afhankelijk van de activiteiten in een gebied maar ook van de wegen die daar doorheen lopen of direct grenzend aan het gebied. Wanneer de gebieden Bos en natuur doorsneden worden door of grenzen aan drukke wegen zal het gemiddelde referentieniveau daardoor hoog zijn.

Uit bijlage 5 blijkt dat het referentieniveau per deelgebied aanzienlijk kan afwijken van het gemiddelde voor een bepaald occupatietype.

Om te komen tot een plankaart voor het lokaal geluidbeleid is per deelgebied bepaald in welk akoestisch gebiedstype het kan worden ingedeeld. Een akoestisch gebiedstype is een gebiedstype wat één en hetzelfde ruimtelijk functioneel gebruik kent en waarvoor één bepaalde richtwaarde voor het referentieniveau wordt toegekend. Let wel, deze richtwaarde zal, rekening houdend met de bestaande situatie, de gewenste geluidkwaliteit van het gebied weergeven. De exacte richtwaarde wordt vastgesteld per beleidsonderdeel. Zo zal bij het beleid vergunningverlening Wet milieubeheer richtwaarden worden vastgesteld die als grenswaarden kunnen dienen bij de vergunningverlening.

In principe wordt bij de benaming van de akoestisch gebiedstypen dezelfde naam aangehouden als voor de occupatietypen.

Om tot een indeling in akoestische gebiedstypen te komen is de volgende werkwijze gevolgd:

1. Bij deelgebieden waarvoor het referentieniveau sterk afwijkt van het gemiddelde in soortgelijke gebieden is gezocht naar een oorzaak daarvoor.
2. Bekeken is of de indeling in gebiedstypen gedifferentieerder dient te zijn. Binnen Bedrijven kan bijvoorbeeld een onderscheid gemaakt worden tussen grootschalige of kleinschalige bedrijventerreinen gemaakt worden.
3. Een deelgebied kan onder een ander gebiedstype geschaard worden als het referentieniveau aanzienlijk afwijkt en de functie ook onder een ander gebiedstype past. Een deelgebied met het occupatietype Bos en natuur kan bijvoorbeeld onder het akoestisch gebiedstype Landelijk gebied komen te vallen. Het type Landelijk bezit een verwevenheid van diverse functies.
4. De deelgebieden met occupatietype Verblijfsrecreatie en Sport bestaan uit één of meerdere inrichtingen. Hiervoor is niet zozeer het gebied zelf belangrijk als wel de invloed op de omgeving. Daarom krijgen deze deelgebieden het akoestisch gebiedstype Verblijfsrecreatie en Sport toegekend.

Bij 1:

Bij de gebieden Bos en natuur valt op dat de gebieden 2,4 en 6 in het noordwesten van de gemeente (Asbroekerheide) het stilst zijn. Gebied 5 bij Horn is relatief rumoerig maar dit wordt veroorzaakt door de N280.

Bij het Landelijk gebied blijken de gebieden 8 en 14 in het noordwesten en gelegen nabij de Asbroekerheide het meest rustig te zijn. Uitschieters naar boven zijn er in dit type gebied niet.

Bij het type Wonen blijkt gebied 19 (de kern Nunhem gelegen bij het stiltegebied Leudal) heel stil te zijn. De gebieden 20 (Horn), 26 (Heythuysen) en 31 (AZC Baexem) blijken het meest rumoerig. Bij Horn en AZC Baexem wordt dit veroorzaakt door de N280 en bij Heythuysen door de activiteiten in het centrum.

De bedrijventerreinen zijn relatief rustig. De gebieden 54 (Kloppevenseweg Horn), 57 (Kelperheide en Ellergeweg) en 65 (Ittervoort) zijn het meest rumoerig. Bij de eerste twee wordt dit veroorzaakt door respectievelijk de N280 en de A2 en bij de laatste door de A2 en het bedrijventerrein zelf.

Bij 2:

De gebiedstypen zijn niet verder gedifferentieerd. Bij het gebiedstype Bedrijven zou er een onderscheid gemaakt kunnen worden. Gesteld kan worden dat Bedrijventerreinen Zevenellen en Windmolenbos qua karakter sterk afwijken van de overige terreinen. Echter deze bedrijventerreinen zijn wettelijk gezoneerd zodat de maximale geluiduitstraling geregeld is conform de Wet geluidhinder.

Het gebiedstype Wonen is niet verder gedifferentieerd. Deelgebied 30 bestaat bijvoorbeeld uit Zorgcentrum Hornerheide De hoofdfunctie is, evenals in woonwijken in de dorpskernen, wonen. Qua geluid is het voldoende om te streven naar een goede geluidkwaliteit gelijk aan die in de andere woonwijken. Gezien het feit dat de functie wonen met zich meebrengt dat er

ook menselijke activiteiten zullen zijn, en dus ook meer geluid, is het streven naar een zeer goede geluidkwaliteit zoals in natuurgebieden niet reëel.

Bij 3:

Een aantal bosgebieden die bij het occupatiepatroon stonden weergegeven zijn bij de indeling in deelgebieden al onder Landelijk geschaard, zodat er nu geen aanleiding is om gebieden onder een ander gebiedstype te brengen.

Bij 4:

De verblijfsrecreatie- en sportinrichtingen het akoestisch gebiedstype Verblijfsrecreatie en Sport toegekend. Voor die gebiedstypen is de overgangszone die om het gebied ligt veel belangrijker dan het streven naar een bepaalde geluidkwaliteit voor dat gebied zelf.

Het bovenstaande geeft geen aanleiding om meerdere gebiedstypen te onderscheiden of om deelgebieden van gebiedstypen te veranderen. Daarom zijn de akoestische gebiedstypen hetzelfde als de occupatietypen:

Bos en natuur, Landelijk, Wonen, Centrum, Bedrijven, Verblijfsrecreatie en Sport.

In onderstaande tabel staat aangegeven welke geluidkwaliteit wordt nagestreefd per akoestisch gebiedstype.

TABEL V: AKOESTISCHE GEBIEDSTYPEN MET NA TE STREVEN GELUIDKWALITEIT

Akoestisch gebiedstype	Omschrijving van overwegend gebruik	Na te streven geluidkwaliteit
Bos en natuur	bos- en natuurgebieden	zeer goed
Landelijk	gebied met agrarische functie soms bedoeld voor agrarische ontwikkelingen maar ook bos- en natuur; dagrecreatie, woonfunctie	redelijk
Wonen	rustig gelegen woonwijken met weinig tot geen andere functies	goed
Centrum	gebied met voorzieningenconcentratie bestaande uit detailhandel, dienstverlening en horeca	matig
Bedrijven	bedrijventerreinen met industriële en ambachtelijke bedrijven	matig
Verblijfsrecreatie	inrichting voor verblijfsrecreatie	matig
Sport	terreinen voor beoefening van de buitensporten	matig

Er zijn deelgebieden waarbij het huidige gemiddelde referentieniveau hoger is dan voor het eraan toegekende akoestisch gebiedstype wenselijk is. Dit wordt vaak veroorzaakt door een drukke weg die daar doorheen loopt. Om hiervoor een apart gebiedstype te introduceren zou leiden tot een groot aantal typen dat de plankaart onoverzichtelijk en uitvoering van het beleid gecompliceerd zou maken. Daarom is ervoor gekozen om voor een dergelijk gebied toch te streven naar de daarbij behorende geluidkwaliteit maar binnen de contouren van de wegen genoeg te nemen met een iets mindere kwaliteit.

10. PLANKAART

Als resultaat van de voorgaande inventarisatie en gebiedsanalyse is de plankaart voor het lokaal geluidbeleid opgesteld zoals die staat weergegeven in bijlage 6.

Op de kaart is voor heel het grondgebied een akoestisch gebiedstype toegekend. De akoestische gebiedstypen uit tabel V zijn daarbij te onderscheiden.

Bovendien zijn daar de overgangszones aangegeven zoals die eerder bepaald zijn in hoofdstuk 8 en in bijlage 2 staan weergegeven.

Het betreft de volgende overgangszones:

- Een zone van 50 m rondom de gebieden Verblijfsrecreatie, Sport en Bedrijven.
- De 60 dB(A) contour voor de A2 en de N280.
- De 67 dB(A) contour voor de spoorlijn.
- De wettelijke zone rondom de bedrijventerreinen Zevenellen en Windmolenbos.

Binnen deze overgangszones zal de na te streven geluidkwaliteit voor het onderliggende akoestisch gebiedstype waarschijnlijk niet haalbaar zijn omdat er een verhoogd geluidniveau

heerst ten gevolge van een weg, het spoor, een bedrijventerrein, het gezoneerd industrieterrein, een sportterrein of een verblijfsrecreatieterrein.

In bijlage 6 staat in de legenda achter het akoestisch gebiedstype, wat nu een na te streven geluidkwaliteit aangeeft, ook een geluidniveau vermeld. Dat geluidniveau is een richtwaarde voor het vergunningenbeleid Wet milieubeheer wat in de volgende hoofdstukken wordt besproken.

11. DOEL VERGUNNINGENBELEID WET MILIEUBEHEER

Het Geluidbeleid Wet milieubeheer heeft primair tot doel een beleidskader te scheppen dat richtinggevend is voor de milieuvergunningverlening voor het onderdeel industrielawaai in de gemeente en heeft betrekking op inrichtingen met individuele vergunningen maar ook op inrichtingen die vallen onder het BARIM (Besluit algemene regels voor inrichtingen milieubeheer) ex artikel 8.40 Wm in verband met maatwerkvoorschriften.

Dit beleid is vastgesteld in afweging met onder meer het gemeentelijk milieu-, ruimtelijke ordenings- en economisch beleid.

Als resultaat van de gebiedsanalyse is een kaart verkregen die heel het gemeentelijk grondgebied indeelt in akoestische gebiedstypen. Elk akoestisch gebiedstype geeft aan welke functie in dat gebied leidend is en welke geluidskwaliteit wordt nagestreefd. Op basis hiervan wordt nu aan alle gebiedstypen een richtwaarde toegekend die bij de vergunningverlening als grenswaarde kan worden gesteld.

Het verschil met de omgevingstypen die in de Circulaire industrielawaai vermeld werden, en later in de Handreiking zijn overgenomen, is dat het aantal verschillende gebiedstypen groter is en dat voor elke locatie een gebiedstype is vastgesteld. Bovendien zijn de gebiedstypen en bijbehorende richtwaarden bepaald door een bestuurlijke afweging op grond van een gebiedsanalyse.

Het voordeel bij de vergunningverlening is dat niet voor elk vergunningpunt bepaald hoeft te worden met welk van de omgevingstypen uit de Handreiking dit overeenkomt. Deze keuze was vaak discutabel omdat de typering van de omgeving van een vergunningpunt niet altijd goed overeenkomt met de beschrijving van een van de omgevingstypen. Indien er geen keuze gemaakt kon worden, omdat geen enkel omgevingstype overeenkomt met de locatie van het vergunningpunt, moest het referentieniveau van het omgevingsgeluid bepaald worden.

Na vaststelling van het geluidbeleid Wet milieubeheer kunnen vergunningvoorschriften op een eenvoudige wijze bepaald worden. Men bepaalt in welk akoestisch gebiedstype een vergunningpunt is gelegen en past vervolgens de daarop betrekking hebbende beleidsregels toe.

Hierdoor wordt enerzijds het stellen van voorschriften ter voorkoming of beperking van geluidhinder vereenvoudigd en gestandaardiseerd, anderzijds zal, wat betreft geluid, snel kunnen worden beoordeeld of een inrichting zich kan vestigen of uitbreiden op de voorgestane locatie.

De gemeente voert een actief beleid op het gebied van vergunningverlening en handhaving.

Het geluidbeleid wordt primair toegepast op natuurlijke momenten, bij beoordelingen van nieuwe verzoeken c.q. meldingen van inrichtingen die onder de Wet milieubeheer vallen. Echter, waar mogelijk en waar haalbaar (BBT), of waar het wenselijk wordt geacht in het belang van het beschermen van het milieu, zal de gemeente actief beleid voeren en (in overleg met bedrijven) zoeken naar mogelijkheden om de huidig "geclaimde" of vergunde geluidruimte te doen afnemen. Situaties waarbij geluidsruijme (winst) wordt behaald zullen waar mogelijk in voorschriften en/of nadere eisen worden geborgd. Hierbij worden de eisen van zorgvuldigheid, evenredigheid en subsidiariteit in acht genomen.

Bij dit alles moet worden bedacht dat de per deelgebied vast te leggen grenswaarde gebaseerd zal zijn op de geluidskwaliteit die de gemeente op langere termijn voor het betreffende gebied nastreeft. Uitvoering van dit geluidbeleid zal daarom nieuwe knelpunten voorkomen en bestaande knelpunten zullen verminderen.

12. UITGANGSPUNTEN GELUIDBELEID WET MILIEUBEHEER

12.1. Akoestische gebiedstypen

et grondgebied van de gemeente Leudal is ingedeeld in gebieden. Aan elk gebied is een van de akoestische gebiedstypen toegekend die staan vermeld in de tabel V: Akoestische gebiedstypen met na te streven geluidkwaliteit.

Bovendien zijn er overgangszones vastgesteld. De ene soort zone bestaat uit een zonegrens aan weerszijden van een drukke weg (A2 en N280) of spoorlijn. De andere soort zone is gelegen rond bedrijventerreinen, verblijfsrecreatieterreinen en sportterreinen.

Aan de hand van deze vastgestelde gebiedsindeling kan een gebiedsgericht beleid met betrekking tot de vergunningverlening conform de Wet milieubeheer worden vastgesteld.

De begrenzing van de gebieden en overgangszones staan weergegeven in bijlage 6, de plankaart Geluidbeleid Leudal.

12.2. Richtwaarden

Aan elk gebiedstype is een richtwaarde toegekend. De laagste richtwaarde die gebruikt wordt is 40 dB(A) etmaalwaarde. Deze waarde is toegekend aan het gebiedstype "Bos en natuur".

Voor de gebieden "Bedrijven" is gekozen voor een richtwaarde van 55 dB(A) etmaalwaarde, omdat deze gebieden als doel hebben om (geluid)ruimte te bieden aan bedrijven.

De gebieden Verblijfsrecreatie en Sport hebben een richtwaarde van 50 dB(A) etmaalwaarde gekregen omdat sport- en recreatieobjecten ook enige geluidruimte nodig hebben om te kunnen functioneren. Aan de gebieden Bedrijven, Verblijfsrecreatie en Sport is een overgangszone toegekend zodat de overgang naar het aangrenzende gebied niet te abrupt is. Voor de overige gebieden is bij het vaststellen van de richtwaarden zoveel mogelijk aansluiting gezocht bij het heersende referentieniveau.

12.3. Langtijdgemiddeld beoordelingsniveau

Bij vergunningverlening conform de Wet milieubeheer worden in de geluidvoorschriften grenswaarden gesteld voor het langtijdgemiddeld beoordelingsniveau die overeenkomen met de richtwaarden die behoren tot het gebiedstype waarin de geluidgevoelige bestemming of een voorgeschreven referentiepunt is gelegen.

Voor de grenswaarden hoeft dus niet uit te worden gegaan van lagere waarden zoals die bijvoorbeeld berekend zijn in een akoestisch onderzoek met betrekking tot de inrichting.

Wanneer een vergunningpunt binnen een overgangszone ligt kan een 5 dB(A) hogere waarde worden vergund dan de richtwaarde die geldt voor het gebied waarin dat vergunningpunt gelegen is.

Indien blijkt dat het referentieniveau op een vergunningpunt hoger is dan de richtwaarde die voor het gebied geldt waarin het vergunningpunt is gelegen, kan op grond van een bestuurlijk afwegingsproces worden afgeweken van deze richtwaarden.

12.4. Cumulatie

Wanneer een aantal inrichtingen zijn gelegen vlak bij een en dezelfde geluidgevoelige bestemming zal die een hogere geluidbelasting ondervinden dan de richtwaarde die voor het gebied waarin die bestemming is gelegen geldt. Wanneer voor elke inrichting bijvoorbeeld een grenswaarde van 45 dB(A) geldt zal de cumulatieve geluidbelasting 3 dB(A) hoger zijn.

Dit zal zich voornamelijk voordoen in die gebieden waarin concentraties van bedrijven voorkomen. Deze concentraties komen voornamelijk voor in het centrumgebied waarin veel horecabedrijven gevestigd zijn en uiteraard de bedrijventerreinen.

De centrumgebieden hebben een richtwaarde van 50 dB(A) etmaalwaarde toegekend gekregen. Dit is voor een levendig centrum een vrij lage waarde. In de Handreiking wordt deze waarde gehanteerd voor een woonwijk in een stad. Dat in de praktijk de cumulatieve immissiewaarde op een geluidgevoelige bestemming wellicht 53 dB(A) is zal voor een dergelijk gebied niet onoverkomelijk zijn. In een gebied dat direct grenst aan het centrumgebied, bijvoorbeeld een woonwijk met een richtwaarde van 45 dB(A), zal de cumulatieve geluidbelasting ook hoger kunnen zijn. Door dit toe te staan wordt op deze wijze in feite een overgangszone gecreëerd, waardoor de abrupte overgang van het ene gebied naar het andere enigszins wordt afgevlakt.

Voor bedrijventerreinen geldt een richtwaarde van 55 dB(A) etmaalwaarde. Ook hier geldt dat een hogere cumulatieve waarde toelaatbaar wordt geacht gezien de aard van het gebied. Rond bedrijventerreinen in de aangrenzende gebieden kan er ook sprake zijn van cumulatie op geluidgevoelige bestemmingen. De invloed van een bedrijventerrein kan daardoor verder gaan dan de overgangszone van 50 m. Het verdient dan ook de voorkeur om aan de randen van een bedrijventerreinen “stillere” bedrijven te vestigen. In nieuwe bestemmingsplannen worden daarom aan de randen van bedrijventerreinen minder milieubelastende bedrijven toegestaan. Door dit ruimtelijke ordeningsinstrumentarium is het dus mogelijk om het cumulatieve effect te beperken.

In de overige gebieden zal naar verwachting cumulatie een minder grote rol spelen. Enerzijds omdat er meer ruimte is en anderzijds omdat er minder bedrijven in elkaars nabijheid zijn gevestigd.

Bij de vergunningverlening rekening houden met cumulatie geeft ook enkele problemen. Bij vergunningverlening aan een inrichting dient men na te gaan welke inrichtingen in de buurt zijn gelegen en wat de geluidvoorschriften zijn. Vervolgens dient men te berekenen welke geluidruimte er nog aanwezig is op het vergunningpunt. Dit houdt ook in dat een inrichting die zich later vestigt een lagere grenswaarde vergund zal krijgen.

Om bovenstaande redenen hoeft bij de vergunningverlening geen rekening te worden gehouden met cumulatie.

12.5. Norm op 50 m afstand van de inrichting

Wanneer de geluidvoorschriften alleen gelden op geluidgevoelige bestemmingen wordt daarmee de gewenste geluidkwaliteit van een gebied niet gewaarborgd. Immers wanneer de dichtstbijzijnde woning op 200 m afstand van een inrichting ligt zal daar de grenswaarde gelijk gesteld worden aan de richtwaarde die geldt voor het gebied waarin die woning is gelegen. Dit wil zeggen dat binnen een straal van 200 m van de inrichting het geluidniveau hoger kan zijn dan de richtwaarde die geldt voor dat gebied. Op deze wijze kan een gebied dat men rustig wil houden in de praktijk lawaaierig zijn. Of dit tot problemen leidt hangt af van de functie van het gebied.

Door grenswaarden te stellen op een bepaalde afstand tot de inrichting worden niet alleen geluidgevoelige bestemmingen beschermd maar ook andere functies van het gebied die als geluidgevoelig kunnen worden aangemerkt. Bij andere geluidgevoelige functies kan gedacht worden aan:

- Extensieve recreatie: wanneer in een gebied bijvoorbeeld wandel- en fietsroutes voorkomen zullen veel personen in dat gebied verblijven en daar geluidhinder kunnen ondervinden van activiteiten van inrichtingen
- Fauna: in een bos- en natuurgebied waar veel dieren voorkomen kan hun leefomgeving verstoord worden door te veel geluid, dit kan een nadelige invloed hebben op hun gezondheid en er eventueel toe leiden dat ze uit het gebied vertrekken.

Voor alle gebiedstypen wordt het noodzakelijk geacht om de richtwaarde van het gebied waar het vergunningpunt op 50 m afstand van de inrichting is gelegen als grenswaarde te hanteren bij het opstellen van de geluidvoorschriften.

Hiervan kan afgeweken worden wanneer het een inrichting betreft die gezien haar aard wel in dat gebied thuishoort en bovendien wordt aangetoond dat in de inrichting tenminste de voor de inrichting in aanmerking komende beste beschikbare technieken (BBT) worden toegepast. In dat geval kan het vergunningpunt op 50 m van de inrichting vervallen. Uiteraard blijft de richtwaarde wel gelden op de geluidgevoelige bestemmingen.

Als voorbeeld kan dienen een agrarische inrichting in het gebied Landelijk.

12.6. Maximaal geluidniveau (piekgeluid) L_{Amax}

Relatie $L_{Ar,LT}$ en L_{Amax}

Wanneer een bron een continu geluid produceert, b.v. een ventilator, zal het $L_{Ar,LT}$ gelijk zijn aan het L_{Amax} op een vergunningpunt. Het geluidniveau wordt immers bepaald door het bronvermogen, de bedrijfsduurcorrectie en de overdrachtdemping. De bronvermogens op basis van het L_{Aeq} en het L_{Amax} zijn dan nagenoeg aan elkaar gelijk, een continue bron kent geen bedrijfsduurcorrectie en de overdrachtdemping is hetzelfde. In dat geval kan de grenswaarde van het L_{Amax} zelfs gelijk zijn aan die van het $L_{Ar,LT}$

Heel anders is dat bij bronnen die slechts gedurende korte tijd in werking zijn. In dat geval is er sprake van een bedrijfsduurcorrectie en zal het $L_{Ar,LT}$ dus lager zijn dan het L_{Amax} . Bovendien zal meestal het bronvermogen van een bron, bepaald op basis van een gemeten L_{Aeq} en een L_{Amax} , voor deze laatste een hoger resultaat geven. Dientengevolge kan er een groot verschil ontstaan tussen de waarden van het geluidniveau op het vergunningpunt.

Als voorbeeld kan een transportbeweging van een vrachtwagen worden beschouwd. Stel dat het bronvermogen op basis van een gemeten L_{Aeq} -waarde 102 dB(A) bedraagt en dat er 10 vrachtwagenbewegingen zijn met een gemiddelde snelheid van 10 km/u en een routelengte van 50 m, dan zal de bedrijfsduurcorrectie 24 dB bedragen. Stel dat het vergunningpunt op 25 m afstand van de bron ligt dan geeft dit een overdrachtdemping van ongeveer 39 dB(A). Het equivalente geluidniveau op 25 m afstand is dan $102 - 24 - 39 = 39$ dB(A).

Het bronvermogen gebaseerd op een L_{Amax} meting zal zeker 5 dB(A) hoger uitvallen gezien de piekgeluiden bij het optrekken, remmen, dichtslaan portieren e.d.. Een bedrijfsduurcorrectie is er voor piekgeluiden niet en de overdrachtdemping zal hetzelfde zijn. Het piekgeluidniveau bedraagt op hetzelfde punt $107 - 39 = 68$ dB(A).

In dit geval is het verschil tussen het $L_{Ar,LT}$ en het L_{Amax} op het vergunningpunt 29 dB(A).

Uit dit voorbeeld blijkt dat er in het geval er sprake is van transportbewegingen of soortgelijke bronnen een verschil van 10 dB(A) tussen $L_{Ar,LT}$ en L_{Amax} zoals in de Handreiking wordt aanbevolen, niet haalbaar is.

Bij het grootste deel van de inrichtingen is er sprake van transportbewegingen en zal dit probleem zich dus voordoen. Bovendien is voor dit soort bronnen het vaak onmogelijk om voorzieningen te treffen.

Absolute waarde L_{Amax}

Bij vergunningverlening blijkt het, wanneer een vergunningpunt dichtbij de bron is gelegen, vaak moeilijk om zelfs aan de maximale grenswaarde van 70 dB(A) etmaalwaarde te kunnen voldoen, zeker in de nachtperiode.

Wanneer een vergunningpunt langs de openbare weg is gelegen dan kunnen daar piekniveaus ten gevolge van wegverkeer optreden die zelfs hoger zijn dan 70 dB(A). Bij wegverkeer wordt echter niet getoetst op piekgeluiden.

Wanneer een vergunningpunt langs een weg is gelegen zal een piekgeluid ten gevolge van een inrichting dus geen onevenredige hinder veroorzaken.

Om bovenstaande redenen wordt bij de vergunningverlening uitgegaan van een grenswaarde voor het L_{Amax} van 70 dB(A) etmaalwaarde voor elk gebiedstype. Zoals blijkt uit jurisprudentie is het gebruikelijk om deze waarde als grenswaarde te stellen.

Bedrijventerreinen

Bestemmingsplannen voor industrieterreinen bieden de mogelijkheid tot realisatie van bedrijven uit diverse milieucategorieën. Hiertoe behoren ook transportbedrijven waarbij sprake kan zijn van vrachtwagens die gedurende 24 uur per etmaal van het bedrijfsterrein kunnen rijden. Een vrachtwagen die over een van de ontsluitingswegen van het bedrijventerrein rijdt kan op de gevel van een bedrijfswoning die op 10 à 15 m uit de as van die weg is gelegen een piekniveau veroorzaken van 74 à 79 dB(A) tijdens de dag-, avond- en nachtperiode. Hierbij wordt uitgegaan van een bronvermogen van 108 dB(A) voor een optrekkende vrachtwagen. Aangezien in het bestemmingsplan de vestiging van (transport)bedrijven mogelijk is gemaakt kan verondersteld worden dat deze maximale geluidniveaus ter plaatse van de gevels van bedrijfswoningen ten gevolge van vrachtverkeer over de ontsluitingswegen aanvaardbaar worden geacht. Gesteld kan worden dat het milieuhygiënisch niet verantwoord is om in het kader van vergunningverlening voor de afzonderlijke bedrijven maximale geluidniveaus (L_{Amax}) toe te staan die hoger zijn dan de niveaus die ten gevolge van het verkeer over de ontsluitingsweg ter plaatse van die woningen kunnen ontstaan, tenzij deze door bedrijfsactiviteiten op het terrein waarop de woning is gelegen reeds kunnen voorkomen.

Bij het verlenen van een bouw- of milieuvergunning dient, wanneer de afstand van de bron tot de gevel van de dichtstbijzijnde woningen minder dan 15 m bedraagt, er aandacht aan besteed te worden aan de plaats van de transportroute en de eventuele voorzieningen die getroffen dienen te worden om aan de te stellen grenswaarde te kunnen voldoen.

Daarom geldt bij de vergunningverlening voor woningen gelegen in een gebied dat is aangeduid als Bedrijven voor het maximaal geluidniveau (L_{Amax}) ten gevolge van enige inrichting op de gevel van die woning een grenswaarde van ten hoogste 75 dB(A) in elke beoordelingsperiode. Dit in tegenstelling tot de Handreiking waar voor elk omgevingstype de grenswaarde in principe 70 dB(A) etmaalwaarde is.

12.7. Verkeer van en naar de inrichting op bedrijventerrein

Ten gevolge van het verkeer van en naar een inrichting (verkeersaantrekkende werking) ondervinden woningen gelegen aan de toegangsweg tot het inrichtingsterrein een geluidbelasting. Deze indirecte hinder dient volgens art. 8.8 lid 1 Wet milieubeheer beschouwd te worden. Als toetsingskader met betrekking tot de geluidbelasting ten gevolge van verkeersaantrekkende werking geldt de ministeriële circulaire d.d. 29 februari 1996 inzake "Geluidhinder veroorzaakt door het wegverkeer van en naar de inrichting in het kader van de vergunningverlening op basis van de Wet milieubeheer".

Voor een industrieterrein kan verondersteld worden dat er in elke beoordelingsperiode transportbewegingen van en naar de inrichting noodzakelijk zijn. Bij transportbedrijven vertrekken bij een normale bedrijfsvoering de vrachtwagens vaak voor 7 uur 's morgens zodat er ook in de nachtperiode sprake is van verkeersaantrekkende werking.

Volgens bovengenoemde circulaire dient dit verkeer van en naar de inrichting separaat getoetst te worden aan een voorkeursgrenswaarde van 50 dB(A) etmaalwaarde.

Voor woningen op een industrieterrein worden in onderhavig geluidbeleid hogere richtwaarden voor het Langtijdgemiddeld beoordelingsniveau aangehouden omdat het woonklimaat ondergeschikt is aan de bedrijvigheid op het industrieterrein.

Verkeer van en naar de inrichting op een industrieterrein is inherent aan de activiteiten op dat terrein. Ook wat dit betreft zou het woonklimaat hieraan ondergeschikt beschouwd kunnen worden.

De situatie is te vergelijken met gezoneerde industrieterreinen waarvoor geldt dat verkeer van en naar de inrichting niet beschouwd hoeft te worden.

Voor inrichtingen gelegen in een gebied dat op de plankaart is aangeduid als Bedrijven wordt de indirecte hinder ten gevolge van verkeer van en naar de inrichting bij vergunningverlening daarom niet in beschouwing genomen en beoordeeld.

12.8. Afwijkende beoordelingsperiode

Bij een aantal categorieën inrichtingen begint men 's morgens vroeg, voor 7:00 uur, met activiteiten. Gedacht kan worden aan transportbedrijven of agrarische bedrijven. Voor het normaal functioneren van een dergelijk bedrijf is dat meestal noodzakelijk. Wanneer dan de geluidvoorschriften van de nachtperiode gelden kan men daar vaak niet aan voldoen.

Deze vroege activiteiten kunnen een aantasting van het woonklimaat betekenen. Echter voor bedrijventerreinen en agrarische gebieden geldt dat deze op de eerste plaats (geluid)ruimte moeten bieden aan bedrijven, het woonklimaat is daaraan ondergeschikt. Een andere beoordelingsperiode komt ook voor in bijvoorbeeld het Besluit glastuinbouw en het Besluit landbouw.

Voor inrichtingen gelegen in gebied Landelijk en gebied Bedrijven geldt dat, indien noodzakelijk, in de voorschriften de dagperiode om 6:00 uur kan beginnen.

12.9. Bedrijfswoningen

Bedrijfswoningen behorende bij een inrichting gelden als geluidgevoelige bestemming voor de naastgelegen inrichting. Voor bewoners van een bedrijfswoning is een hoger geluidniveau vaak acceptabel omdat zij gewend zijn aan het geluid dat hun eigen inrichting produceert. Daarom kan er in dit soort situaties, wanneer in de inrichting ten minste de voor de inrichting in aanmerking komende beste beschikbare technieken (BBT) worden toegepast, afgeweken worden van de richtwaarden.

Voor een vergunningpunt gelegen op de gevel van een bedrijfswoning behorende bij een inrichting wordt een grenswaarde voor het Langtijdgemiddeld beoordelingsniveau ten gevolge van de activiteiten van de inrichting waarvoor de vergunning wordt verleend toegestaan die 5 dB(A) hoger is dan de richtwaarde die geldt voor het gebied waarin het vergunningpunt is gelegen. Voor het Maximale geluidniveau wordt op dat vergunningpunt een waarde van 65 dB(A) in de nachtperiode toegestaan.

12.10. Laag frequent geluid

Bij sommige inrichtingen bestaat de kans op het voorkomen van laagfrequent geluid. Dit laagfrequente geluid kan bijvoorbeeld door machines of muziekgeluid veroorzaakt worden. In zo'n situatie kan wel voldaan worden aan de grenswaarde voor het Langtijdgemiddeld beoordelingsniveau echter er kan wel hinder ontstaan ten gevolge van het laagfrequent geluid. Daarom wordt in het geval er gevaar bestaat voor het optreden van laagfrequent geluid in de voorschriften de NSG-richtlijn laagfrequent geluid opgenomen (NSG=Nederlandse Stichting Geluidhinder).

12.11. Revisievergunning

Onder een bestaande inrichting wordt verstaan een inrichting die over een verleende vergunning of een geaccepteerde melding art. 8.40 Wet milieubeheer beschikt. Wanneer in het kader van een revisievergunning geluidsvoorschriften worden gesteld dient in eerste instantie te worden uitgegaan van de richtwaarden behorend bij het gebied waarin de vergunningspunten zijn gelegen. Wanneer daaraan niet kan worden voldaan, ondanks dat de voor de inrichting in aanmerking komende beste bestaande technieken worden toegepast, dan mag (tot maximaal) worden uitgegaan van de geluidsvoorschriften die in de vigerende vergunning zijn opgenomen. Het komt voor dat inrichtingen, die een nieuwe vergunning aanvragen in de vigerende vergunning geen geluidsvoorschriften hebben of zodanige geluidsvoorschriften dat bij het verlenen van de vigerende vergunning al duidelijk had kunnen zijn dat daar niet aan voldaan kon worden. Wanneer in dat geval voor de voorschriften wordt teruggegrepen op de vigerende vergunning kunnen dus ook hier geluidsvoorschriften worden gesteld die overeenkomen met de geluidruimte die benodigd was voor de activiteiten die vergund waren.

12.12. AMvB-Barim

Een aantal bedrijven zijn vergunningplichtig, met name de GPBV-inrichtingen en een deel van de inrichtingen die als type C van het Barim (Besluit algemene regels voor inrichtingen milieubeheer) benoemd kunnen worden. Vanzelfsprekend is het onderhavig geluidbeleid daarop van toepassing.

Er zijn echter ook inrichtingen die vallen onder een AMvB (bijvoorbeeld glastuinbouw, landbouw) of het Barim type B of type A. Ook hiervoor is het geluidbeleid van toepassing. Wil men een bepaalde geluidskwaliteit voor een gebied bereiken dan zullen alle inrichtingen die geluid produceren in dat gebied zich ook moeten schikken in de voor dat gebied gestelde richtwaarden.

Dus wanneer de geluidvoorschriften uit de toepasselijke AMvB voor een inrichting niet overeenkomen met de richtwaarden van het betreffende gebied zal het bevoegd gezag nadere eisen stellen. Komen de geluidvoorschriften uit het Barim niet overeen met de richtwaarden van het betreffende gebied dan zal het bevoegd gezag maatwerkvoorschriften voor de inrichting vaststellen.

Verder kan opgemerkt worden dat uit artikelen 2.19 (nog niet van kracht) van het Activiteitenbesluit en 1.1.2 van het Besluit landbouw milieubeheer volgt dat de normen van het langtijdgemiddeld beoordelingsniveau op de gevel van een geluidgevoelige bestemming niet van toepassing zijn op inrichtingen die zijn gelegen in een gebied waarvoor bij of krachtens een gemeentelijke verordening regels zijn gesteld. Hierbij zijn wel de voorwaarden gesteld dat de gevolgen van deze richtwaarde voor de betreffende inrichtingen in kaart moeten worden gebracht (Activiteitenbesluit) en dat deze richtwaarde niet meer dan 5 dB(A) afwijkt van de normering uit het besluit (Besluit landbouw milieubeheer).

Omdat artikel 2.19 van het Activiteitenbesluit nog niet van kracht is en ook niet duidelijk is wanneer dit wel van kracht wordt, al dan niet in gewijzigde vorm, kan voorlopig geen gebruik gemaakt worden van de mogelijkheid om de gestelde richtwaarden in deze beleidsnotitie automatisch van kracht te laten zijn op de inrichtingen, die vallen onder de werkingssfeer van deze besluiten.

13. PLANKAART EN BELEIDSREGELS

13.1. Plankaart

Als plankaart voor het geluidbeleid Wet milieubeheer geldt de kaart in bijlage 6 (Plankaart Geluidbeleid). Op deze kaart staan de akoestische gebiedstypen met de richtwaarden per beoordelingsperiode en de overgangszones aangegeven.

De onderscheiden gebieden met bijbehorende richtwaarden en de overgangszones staan in onderstaande tabellen weergegeven.

TABEL VI: AKOESTISCHE GEBIEDSTYPEN MET RICHTWAARDEN

Nr.	Akoestische gebiedstypologie	Richtwaarden in dB(A)			Omschrijving van overwegend gebruik
		Dag	Avond	Nacht	
1	Bos en natuur	40	35	30	bos- en natuurgebieden
2	Landelijk	45	40	35	gebied met agrarische functie soms bedoeld voor agrarische ontwikkelingen maar ook bos- en natuur; dagrecreatie, woonfunctie
3	Wonen	45	45	40	rustig gelegen woonwijken met weinig tot geen andere functies
4	Centrum	50	45	40	gebied met voorzieningenconcentratie bestaande uit detailhandel, dienstverlening en horeca
5	Bedrijven	55	50	45	bedrijventerreinen met industriële en ambachtelijke bedrijven
6	Verblijfsrecreatie	50	45	40	inrichtingen voor verblijfsrecreatie
7	Sport	50	45	40	terreinen voor beoefening van de buitensporten

TABEL VII: OVERGANGSZONES

Bron	Overgangszone
A2	60 dB(A) contour
N280	60 dB(A) contour
Spoorlijn	67 dB(A) contour
Bedrijventerrein	50 m uit grens bedrijventerrein
Verblijfsrecreatieterrein	50 m uit grens recreatieterrein
Sportterrein	50 m uit grens sportterrein
Windmolenbos en Zevenellen	50 dB(A) zonegrens

13.2. Overgangszone

Binnen een overgangszone is de richtwaarde 5 dB(A) hoger dan voor het gebied staat aangegeven, maar niet hoger dan de richtwaarde in het gebied waarvoor de overgangszone is vastgesteld. Wanneer een geluidgevoelige bestemming binnen meerdere overgangszones is gelegen mag de grenswaarde slechts één keer met 5 dB(A) worden verhoogd.

13.3. Referentieniveau

Indien uit een referentieniveaubepaling blijkt dat het referentieniveau in een beoordelingsperiode op een vergunningpunt hoger is dan de richtwaarde volgens de plankaart dan mag als grenswaarde maximaal dit referentieniveau worden gesteld voor de betreffende periode.

13.4. Langtijdgemiddeld beoordelingsniveau

De voorschriften met betrekking tot het langtijdgemiddeld beoordelingsniveau zoals die in een te verlenen oprichtings- of revisievergunning voor een inrichting gesteld dienen te worden luiden als volgt:

Het langtijdgemiddeld beoordelingsniveau $L_{Ar,LT}$, veroorzaakt door de in de inrichting aanwezige toestellen en installaties, alsmede door de in de inrichting verrichte werkzaamheden en plaatsvindende activiteiten, mag, gemeten in de meterstand "fast", ter plaatse van woningen van derden of andere geluidgevoelige bestemmingen, of indien binnen 50 m van de grens van de inrichting geen geluidgevoelige bestemmingen zijn gelegen, op enig punt op 50 m afstand van de grens van de inrichting, niet meer bedragen dan:

- X dB(A) voor de periode tussen 07.00 en 19.00 uur;
- Y dB(A) voor de periode tussen 19.00 en 23.00 uur;
- Z dB(A) voor de periode tussen 23.00 en 07.00 uur.

De grenswaarde X is gelijk aan de richtwaarde in de dagperiode die ter plaatse van het vergunningpunt volgens de plankaart geldt.

De waarden Y en Z worden op overeenkomstige wijze bepaald voor de avond- en nachtperiode.

Indien een vergunningpunt gelegen is op een geluidgevoelige bestemming en deze bestemming wordt doorsneden door een grens van een overgangszone dan geldt voor dat vergunningpunt als grenswaarde de hoogste richtwaarde die geldt voor een deel van die bestemming.

13.5. 50 m grens

Indien binnen 50 m van de grens van een inrichting geen geluidgevoelige bestemmingen aanwezig zijn geldt de grenswaarde in principe op 50 m afstand van de inrichting. Hiervan kan worden afgeweken indien aan de volgende voorwaarden wordt voldaan:

- De aard van de inrichting zodanig is dat hij thuishoort in het betreffende gebied.
- De vergunningpunten niet zijn gelegen in een stiltegebied.
- Aangetoond is dat in de inrichting ten minste de voor de inrichting in aanmerking komende beste beschikbare technieken worden toegepast.

De grenswaarde geldt dan op een grotere afstand van de inrichting maar in ieder geval op de dichtstbijzijnde geluidgevoelige bestemming.

13.6. L_{Amax} algemeen

Voor het maximaal geluidniveau (L_{Amax}) op een vergunningpunt geldt een richtwaarde en tevens grenswaarde van 70 dB(A) etmaalwaarde, behalve voor vergunningpunten gelegen in gebieden type Bedrijven.

13.7. L_{Amax} op bedrijventerreinen

Voor woningen gelegen in een gebied type Bedrijven geldt dat een maximaal geluidniveau (L_{Amax}) ten gevolge van enige inrichting van ten hoogste 75 dB(A) in elke beoordelingsperiode op de gevel toelaatbaar is.

13.8. Indirecte hinder op bedrijventerreinen

Voor inrichtingen gelegen in een gebied dat is aangeduid als type Bedrijven wordt de indirecte hinder ten gevolge van verkeer van en naar de inrichting niet beschouwd en beoordeeld.

13.9. AMvB-Barim

Aan inrichtingen die een melding doen conform art. 8.41 Wet milieubeheer (AMvB-bedrijven) kunnen nadere eisen worden gesteld analoog aan de geluidvoorschriften te stellen bij vergunningplichtige bedrijven.

Voor inrichtingen behorende tot de typen B en A volgens het Barim kunnen maatwerkvoorschriften worden vastgesteld.

13.10. Dagperiode

Voor inrichtingen gelegen in gebiedstype Landelijk en gebiedstype Bedrijven geldt dat, indien noodzakelijk, in de voorschriften de dagperiode om 6:00 uur kan beginnen.

13.11. Bedrijfswoning niet gelegen op bedrijventerrein

Voor een vergunningpunt gelegen op de gevel van een bedrijfswoning behorende bij een inrichting wordt een grenswaarde voor het Langtijdgemiddeld beoordelingsniveau ten gevolge van de activiteiten van de nabijgelegen inrichting waarvoor de vergunning wordt verleend toegestaan die 5 dB(A) hoger is dan de richtwaarde die geldt voor het gebied waarin het vergunningpunt is gelegen. Voor het Maximale geluidniveau wordt op dat vergunningpunt een waarde van 65 dB(A) in de nachtperiode toegestaan.

13.12. Laagfrequent geluid

In het geval dat er gevaar bestaat voor het optreden van laagfrequent geluid als gevolg van te vergunnen activiteiten aan een inrichting wordt in de voorschriften de NSG-richtlijn laagfrequent geluid opgenomen.

13.13. Geluidvoorschriften revisievergunning

Bij het stellen van geluidvoorschriften voor een revisievergunning wordt op gelijke wijze gehandeld als bij een oprichtingsvergunning. Kan de inrichting, ondanks dat de voor de inrichting in aanmerking komende beste bestaande technieken worden toegepast, niet aan de voor het gebied geldende richtwaarden voldoen dan mag (tot maximaal) worden uitgegaan van de geluidvoorschriften die in de vigerende vergunning zijn opgenomen. Wanneer bij een revisievergunning wordt teruggegrepen op de voorschriften van de vigerende vergunning en het blijkt dat deze voorschriften niet volledig of toereikend waren kunnen geluidvoorschriften worden gesteld die overeenkomen met de geluidruimte die benodigd was voor de activiteiten die vergund waren.

13.14. Handreiking industrielawaai en vergunningverlening

In zaken met betrekking tot vergunningverlening waarin deze Nota industrielawaai niet voorziet is de Handreiking industrielawaai en vergunningverlening, VROM, 1998 van toepassing. Indien een actuelere versie van de Handreiking door VROM wordt uitgebracht zal die van toepassing zijn.

13.15. Toepasbaarheid

Het geluidbeleid is van toepassing op aanvragen voor een vergunning Wet milieubeheer of bij beoordelingen van verzoeken danwel wijzigingen als bedoeld in art. 2.30 en 2.31 Wabo.

Het geluidbeleid geldt tevens als toetsingskader voor het vaststellen van de noodzaak tot het opleggen van nadere eisen of maatwerkvoorschriften bij inrichtingen die onder de AMvB's ex artikel 8.40 Wet milieubeheer vallen.

Indien een aanvraag om vergunning op basis van de Wet milieubeheer is ingediend vóór het tijdstip waarop het gemeentelijke Geluidbeleid in werking treedt, blijft het voor dat tijdstip ten aanzien van zodanige aanvraag geldende recht van toepassing tot het tijdstip waarop de beschikking op de aanvraag onherroepelijk is geworden.

14. GELUIDBELEID BIJ LUIDRUCHTIGE EVENEMENTEN

Binnen de gemeente Leudal worden regelmatig evenementen georganiseerd. Dat wil zeggen activiteiten met een duur van één of enkele dagen, met een grote publieke belangstelling en een geluidproductie die tot (ver) buiten het terrein van het evenement hoorbaar is.

De aanleiding wordt vaak gevormd door culturele activiteiten, jubilea van verenigingen, toeristische activiteiten, of anderszins. Te denken valt daarbij aan tentfeesten, kermis, braderieën, wielervedstrijden, paarden- en ponyevenementen, schutterijactiviteiten e.d.. Gelet op het maatschappelijk belang van dergelijke evenementen is er bij de gemeente vaak een groot draagvlak voor het organiseren van het evenement.

Het aspect geluidsoverlast die door direct omwonenden kan worden ondervonden speelt ook vaak een rol. *Het college heeft zich daarom de vraag gesteld of het noodzakelijk is om geluidsnormen op te nemen bij luidruchtige evenementen.*

Om te komen tot een antwoord op deze vraag is een inventarisatie gemaakt van de evenementen die jaarlijks plaatsvinden binnen de gemeente Leudal. Tevens is inzichtelijk gemaakt op welke wijze de gemeente momenteel de vergunningprocedure voor evenementen uitvoert.

Uit deze inventarisatie blijkt dat het aantal klachten dat betrekking heeft op geluid en ingediend wordt bij de gemeente, of bekend is bij de gemeente, zeer beperkt is. In 2010 zijn er slechts 6 klachten van geluidsoverlast bij evenementen gemeld bij de gemeente.

Tenslotte is binnen de werkgroep besproken waar en wat de knelpunten op hoofdlijnen zijn en waar problemen te verwachten zijn bij het wel of niet opnemen van geluidsnormen bij evenementen. Dit is besproken aan de hand van een korte discussienota in een bijeenkomst van de projectgroep gebiedsgericht geluidbeleid.

Op hoofdlijnen komt dit er op neer dat het niet opnemen van geluidsvoorschriften het moeilijk maakt om handhavend op te treden bij geluidsklachten. Met het opnemen van geluidsnormen in een APV vergunning zou dit wel mogelijk zijn. Echter vanwege het feit dat het aantal klachten momenteel zeer beperkt is en de verwachting is dat de geluidsoverlast bij evenementen momenteel daarom als acceptabel ervaren wordt, kiest de gemeente er vooralsnog voor om geen geluidsnormen te verbinden aan evenementen met een luidruchtig karakter.

Daarentegen wil de gemeente in het voortraject extra aandacht besteden aan het onderdeel geluid en de mogelijke overlast naar de omgeving. Waarbij de klachten in eerste aanleg als een goede indicator beschouwd wordt voor mogelijke geluidsoverlast.

Het voorstel is daarom om vooralsnog geen geluidsvoorschriften op te nemen, voldoende aandacht aan mogelijke geluidsoverlast in het voortraject van de vergunningverlening te besteden en tenslotte te zorgen voor een monitoring van de klachten bij een aantal evenementen.

Indien het aantal klachten bij een evenement twee of meer is zal een evaluatieoverleg met de evenementenorganisatie plaatsvinden. Tenslotte zal bovenstaande beleid na 2 jaar geëvalueerd worden. Indien nodig kan het beleid dan bijgesteld of vernieuwd worden. Het verdient aanbeveling deze nota bij belangrijke nieuwe ontwikkelingen of nieuwe inzichten eerder te evalueren en eventueel aan te passen.



Legenda

— Kadastrale kaart

▭ Gemeentegrens

Occupatiepatroon

■ Bos en natuur

■ Landelijk

■ Agrarisch

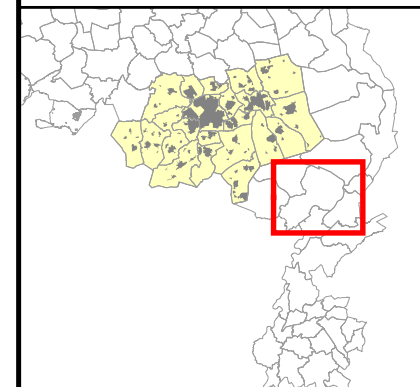
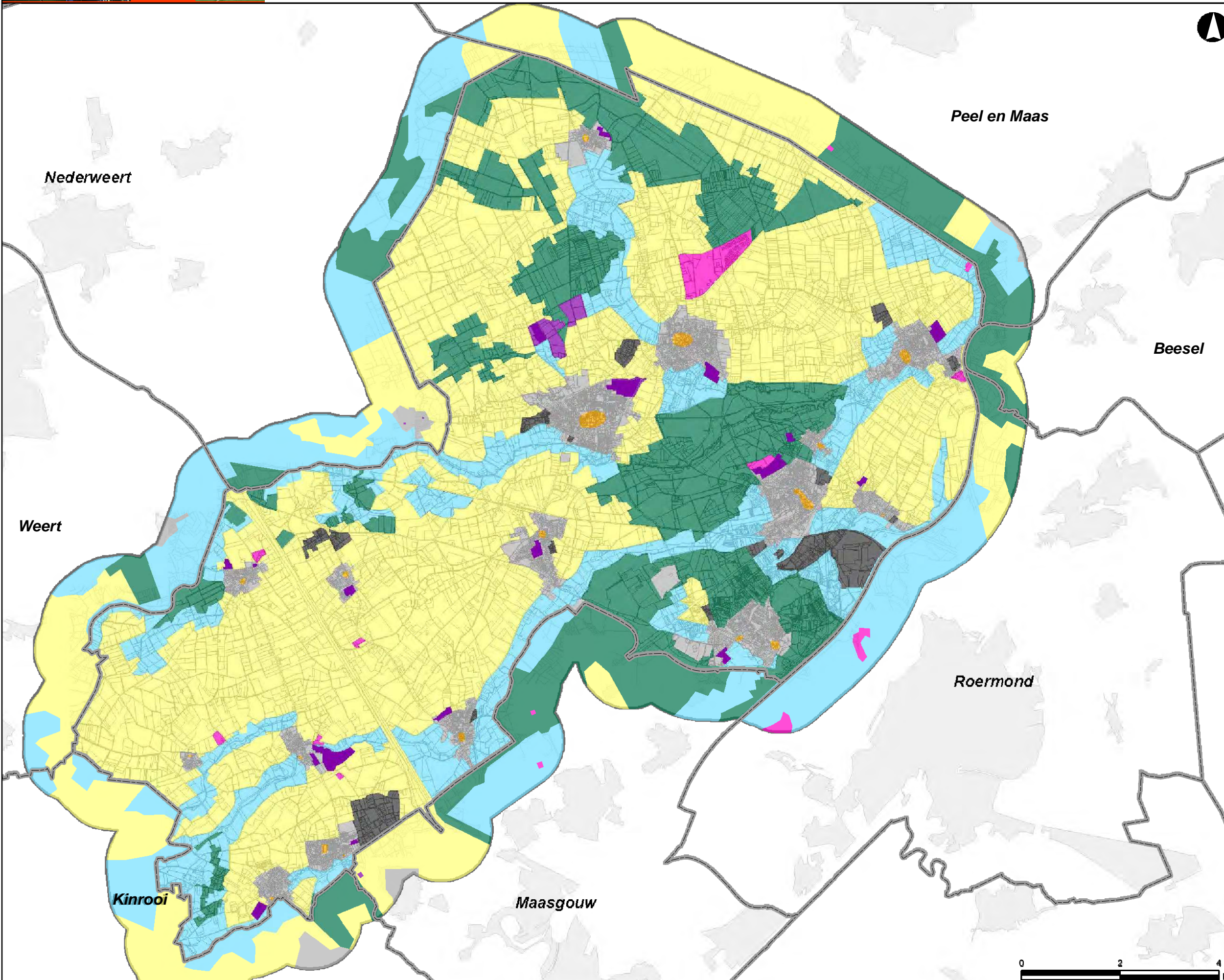
■ Wonen

■ Centrum

■ Bedrijven

■ Verblifsrecreatie

■ Sport



Oprachtgever: Gemeente Leudal
Projectnummer: 498263
Kaartnummer: 001b
Datum: 12-07-2011
Auteur/CT: ML/JG
Formaat: A3
Schaal: 1:75.000
Projectie: Rijksdriehoekstelsel
Bron(nen): © Gemeente Leudal





Gemeente Leudal

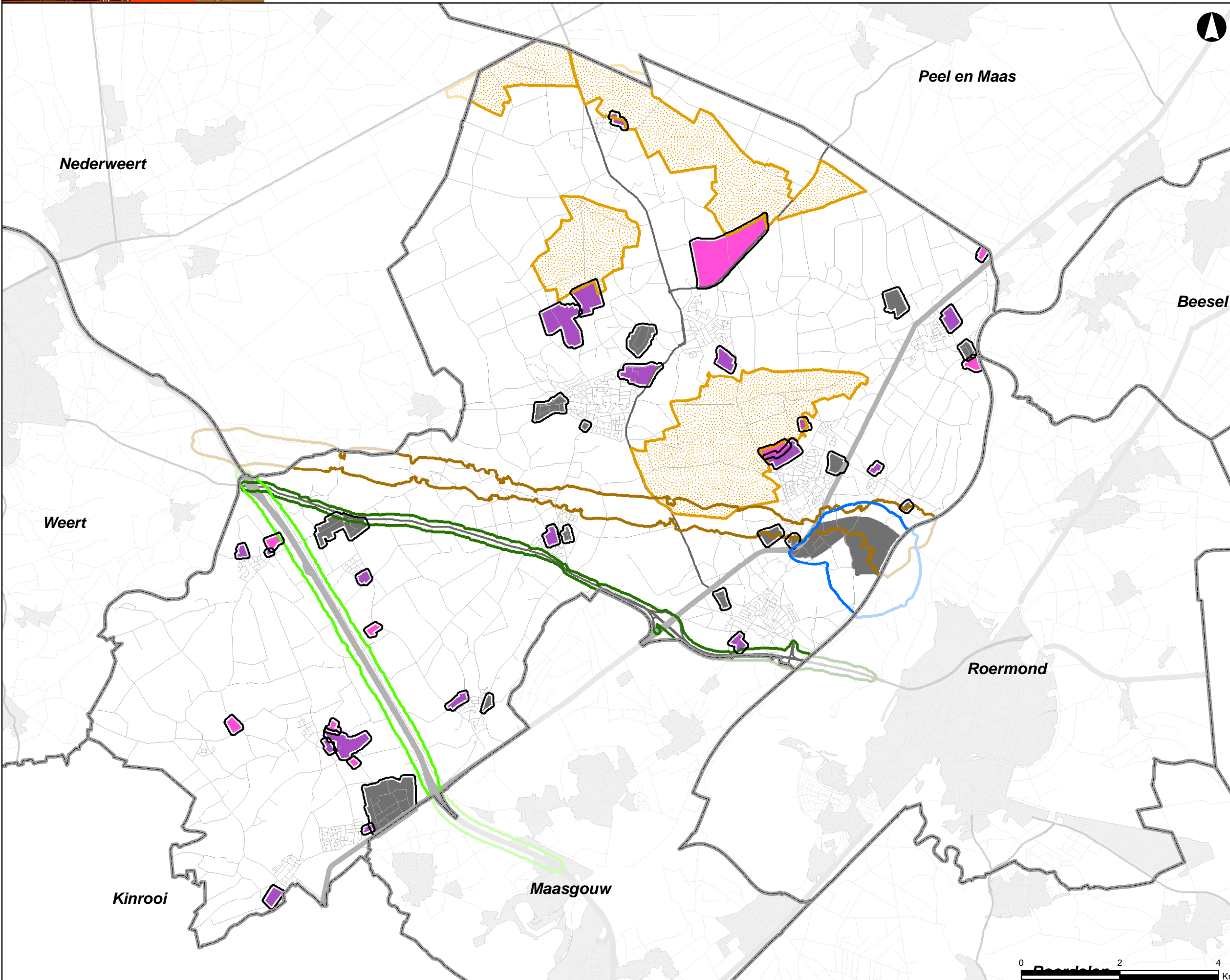
Belangrijke geluidszones

Bijlage 2

ruimtelijke ontwikkeling - milieu - bouwen - archeologie

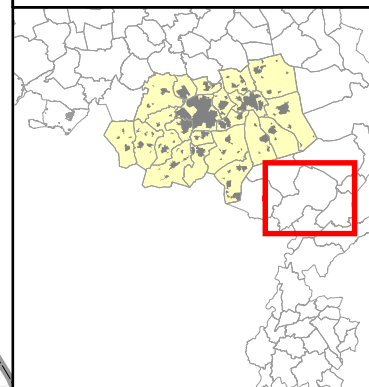


T: 040 259 46 64
 F: 040 259 45 99
 E: gis.team@milieudienst.sre.nl
 I: www.milieudienst.sre.nl

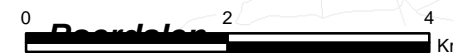


Legenda

- Geluidscontour industrieterrein
- Bufferzone 50m
- 67 dB(A) contour spoorlijn
- Stillegebied
- Geluidszone wegen**
- 60 dB(A) contour A2
- 60 dB(A) contour N280
- Ondergrond**
- Rijksweg
- Provinciale weg
- Gemeentelijk
- Bedrijven
- Verblifsrecreatie
- Sport
- Gemeentegrens



Opdrachtgever: Gemeente Leudal
 Projectnummer: 498263
 Kaartnummer: 002
 Datum: 25-05-2011
 Auteur/CT: ML/JG
 Formaat: A3
 Schaal: 1:75.000
 Projectie: Rijksdriehoekstelsel
 Bron(nen): © Gemeente Leudal





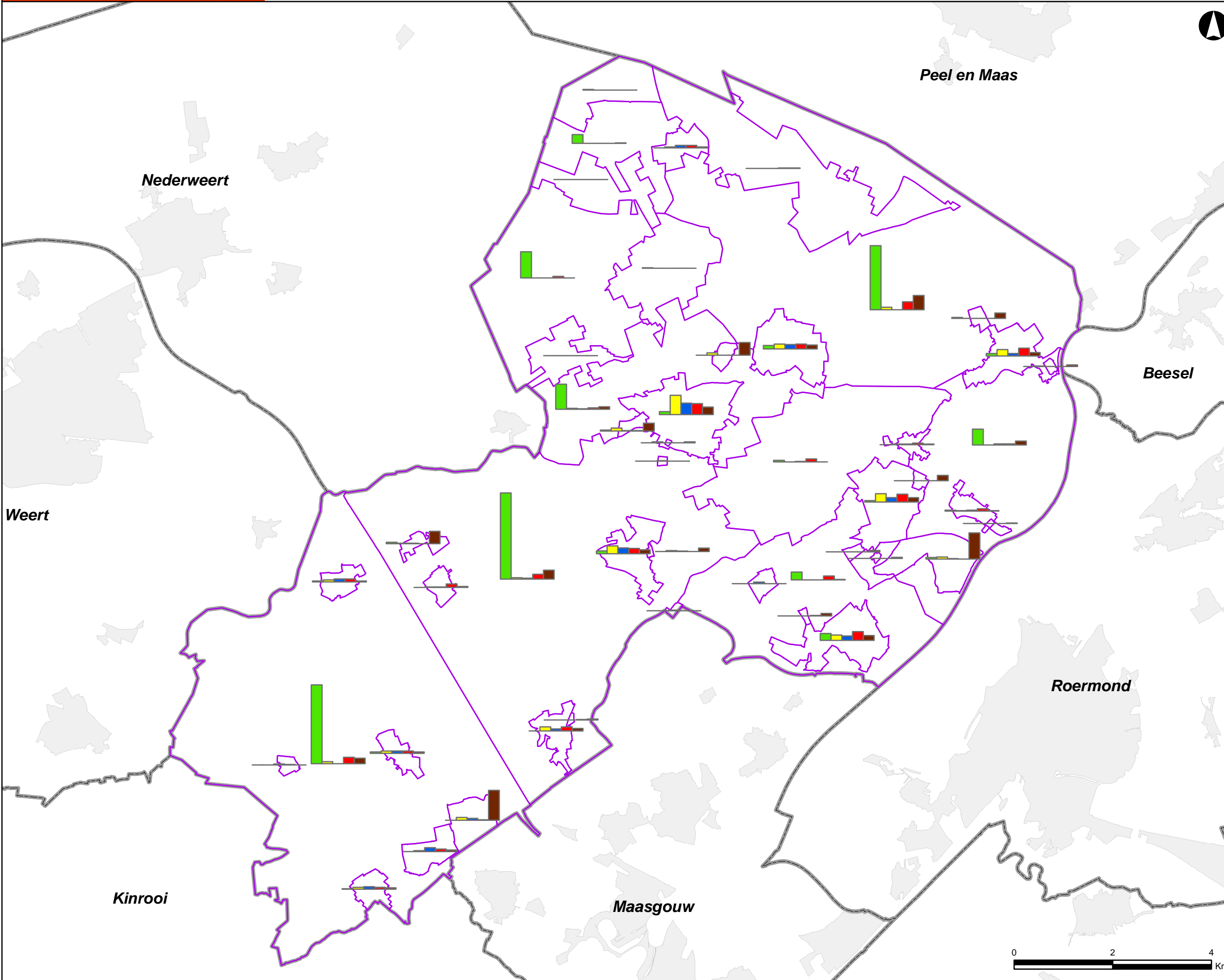
Gemeente Leudal Inrichtingen

Bijlage 3

ruimtelijke ontwikkeling - milieu - bouwen - archeologie



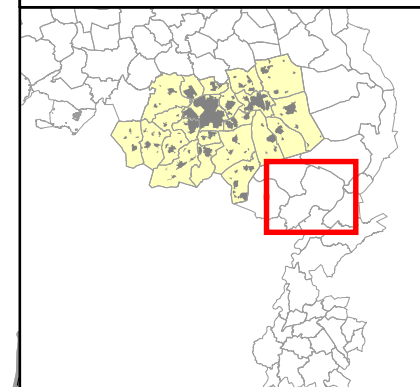
T: 040 259 46 64
F: 040 259 45 99
E: gis.team@milieudienst.sre.nl
I: www.milieudienst.sre.nl



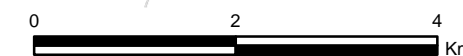
Legenda

Inrichtingen

- Agrarisch
- Detailhandel
- Dienstverlening & overig
- Horeca, recreatie & sport
- Industrieel & ambachtelijk



Opdrachtgever: Gemeente Leudal
 Projectnummer: 498263
 Kaartnummer: 003
 Datum: 25-05-2011
 Auteur/CT: ML/JG
 Formaat: A3
 Schaal: 1:75.000
 Projectie: Rijksdriehoekstelsel
 Bron(nen): © Gemeente Leudal





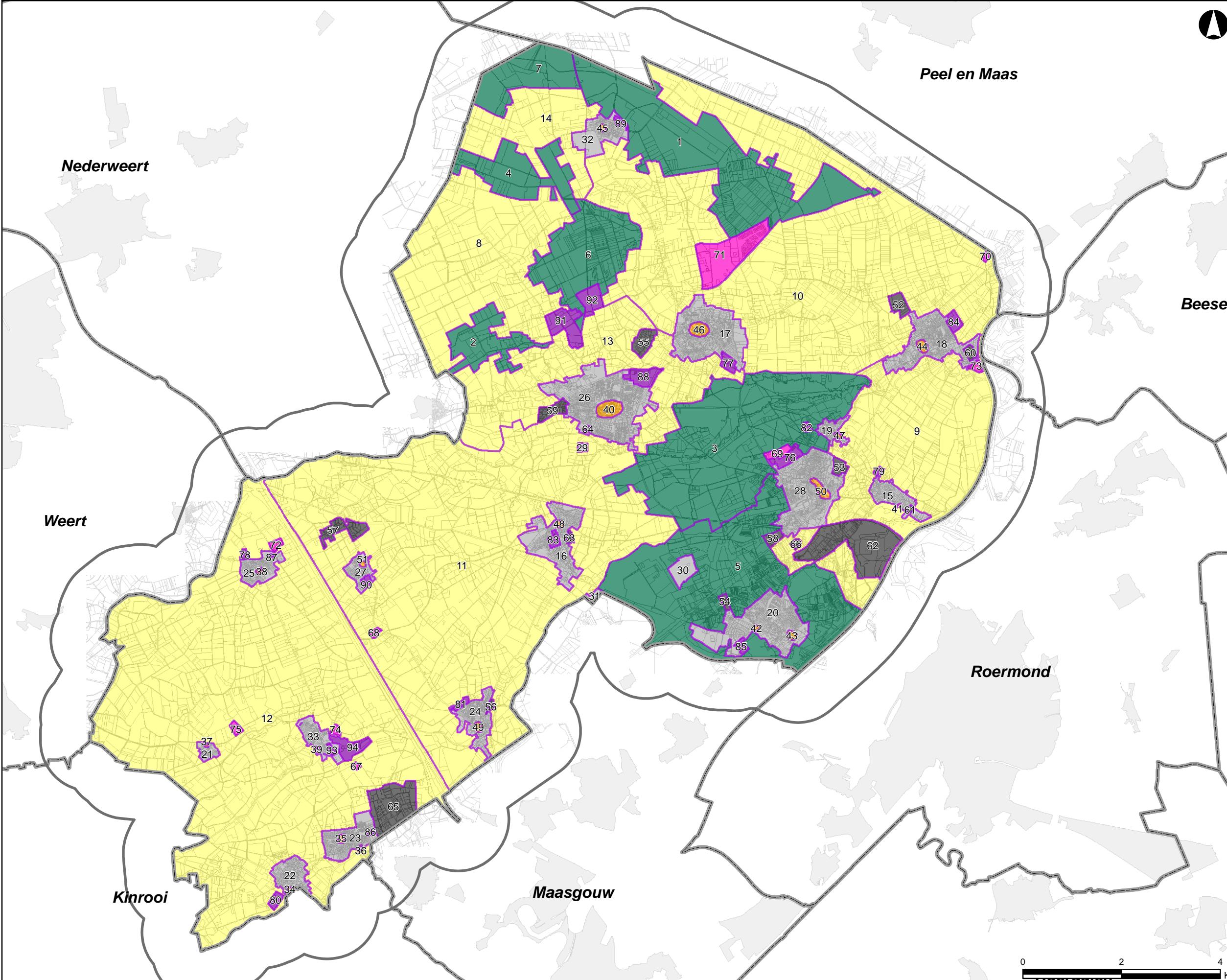
Gemeente Leudal Deelgebieden

Bijlage 4

ruimtelijke ontwikkeling - milieu - bouwen - archeologie



T: 040 259 46 64
F: 040 259 45 99
E: gis.team@milieudienst.sre.nl
I: www.milieudienst.sre.nl



Legenda

— Kadastrale kaart

▭ Gemeentegrens

Occupatiepatroon

■ Bos en natuur

■ Landelijk

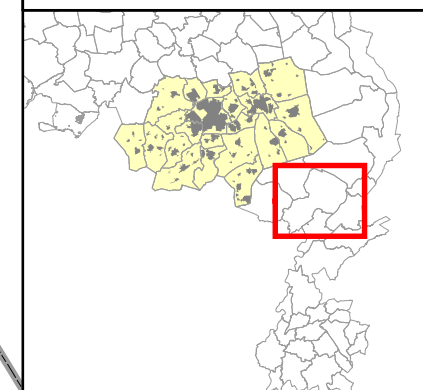
■ Wonen

■ Centrum

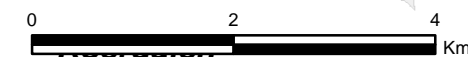
■ Bedrijven

■ Verblifsrecreatie

■ Sport



Opdrachtgever: Gemeente Leudal
Projectnummer: 498263
Kaartnummer: 004
Datum: 25-05-2011
Auteur/CT: ML/JG
Formaat: A3
Schaal: 1:75.000
Projectie: Rijksdriehoekstelsel
Bron(nen): © Gemeente Leudal



Geb. Nr.	Occupatietype	Gemidd. Ref.niveau + std. dev			Opp. ha	Beschrijving
		Dag	Avond	Nacht		
1	Bos en natuur	41	37	33	651	Bossen, stiltegebied Widdonk-Waterbloem-Weyenhout-Doorbrand
2	Bos en natuur	39	33	33	129	Bos en natuur Maxeterdijk
3	Bos en natuur	43	39	34	865	Natuurgebied de Leudal, stiltegebied
4	Bos en natuur	38	33	33	179	Bos langs Neerpeelbeek
5	Bos en natuur	50	47	42	870	Bos, weilanden, bouwland rond Horn (incl. Hornerheide)
6	Bos en natuur	38	34	33	294	Bossen, stiltegebied Asbroekerheide
7	Bos en natuur	41	36	35	166	Bossen, stiltegebied Waterbloem, Grote en Kleine Moost
8	Landelijk	38	33	33	861	Verspreid liggende veehouderij bedrijven
9	Landelijk	44	42	36	991	Open gebied: bouwland/weiland
10	Landelijk	43	40	36	2389	Roggelsedijk-Heldensedijk-Kapert- Waije. Open gebied: weiland-veeteelt-bouwland
11	Landelijk	45	44	38	2928	Agrarisch gebied Baexem-Kelpen-Oler: veeteelt- bouwland
12	Landelijk	46	44	39	3211	Buitengebied ten noorden van Ittervoort-Neeritter, ten zuiden van EII en ten westen van de A2: Veeteelt - bouwland
13	Landelijk	45	39	35	683	Buitengebied tussen Roggel en Heythuysen, veeteelt, bouwland/weiland/glastuinbouw (gemengd)
14	Landelijk	41	36	35	315	Ten westen van Heibloem Verspreid liggende veehouderij bedrijven
15	Wonen	40	39	32	42	Woonkern Buggenum
16	Wonen	50	48	43	103	Woonkern Baexem
17	Wonen	46	40	35	137	Woonkern Roggel
18	Wonen	47	44	39	107	Woonkern Neer
19	Wonen	36	32	27	20	Woonkern Nunhem
20	Wonen	49	46	41	156	Woonkern Horn
21	Wonen	41	39	35	12	Woonkern Haler
22	Wonen	41	38	32	41	Woonkern Neeritter
23	Wonen	49	46	42	61	Woonkern Ittervoort
24	Wonen	47	46	39	55	Woonkern Grathem
25	Wonen	48	45	40	39	Woonkern EII
26	Wonen	51	46	41	201	Woonkern Heythuysen
27	Wonen	47	46	39	25	Woonkern Kelpen-Oler
28	Wonen	43	41	37	157	Woonkern Haelen
29	Wonen	50	45	40	3	St Charles verzorgingshuis Heythuysen
30	Wonen	46	43	37	22	Zorgcentrum Hornerheide
31	Wonen	49	46	43	5	AZC Baexem
32	Wonen	46	42	39	56	Woonkern Heibloem + Widdonk
33	Wonen	47	45	38	38	Woonkern Hunsel
34	Centrum				1	Centrum Neeritter
35	Centrum				2	Centrum Ittervoort
36	Centrum				0	Centrum Ittervoort
37	Centrum				0	Centrum Haler
38	Centrum				1	Centrum EII
39	Centrum				0	Centrum Hunsel
40	Centrum				15	Centrum Heythuysen
41	Centrum				0	Centrum Buggenum
42	Centrum				1	Centrum Horn
43	Centrum				3	Centrum Horn
44	Centrum				4	Centrum Neer
45	Centrum				1	Centrum Heibloem
46	Centrum				9	Centrum Roggel
47	Centrum				1	Centrum Nuhnem
48	Centrum				2	Centrum Baexem
49	Centrum				2	Centrum Grathem
50	Centrum				7	Centrum Haelen

Geb. Nr.	Occupatietype	Gemidd. Ref.niveau + std. dev			Opp. ha	Beschrijving
		Dag	Avond	Nacht		
51	Centrum				1	Centrum Kelpen-Oler
52	Bedrijven	48	38	34	13	Bedrijventerrein Heldenseweg Neer
53	Bedrijven	47	38	33	8	Corubonaterrein, Napoleonsweg, Haelen
54	Bedrijven	53	44	39	4	Bedrijventerrein Kloppeveneseweg, Heythuiserweg Horn
55	Bedrijven	45	37	32	18	Bedrijventerrein Laak, Vrijkenstraat Heythuysen
56	Bedrijven	47	42	34	2	Bedrijventerrein Bosstraat, Baexemerweg Grathem
57	Bedrijven	53	45	40	27	Bedrijventerreinen Kelperheide en Ellerweg, Grathemerweg Kelpen-Oler
58	Bedrijven	38	34	29	8	Bedrijventerrein Wienboom, Napoleonsweg Haelen
59	Bedrijven	52	42	37	15	Bedrijventerrein Arenbos, Leveroyseweg Heythuysen
60	Bedrijven	39	36	26	5	Bedrijventerrein Soerendonck, Hanssum, Neer
61	Bedrijven	39	39	32	2	Bedrijventerrein Dorpsstraat, Dorpsstraat Buggenum, steenfabriek
62	Bedrijven	45	41	36	140	Bedrijventerreinen Zevenellen-Windmolenbos, Haelen, gezoneerd industrieterrein
63	Bedrijven	41	40	37	3	Bedrijventerrein St. Antoniusstraat, Dorpstraat Baexem
64	Bedrijven	54	46	40	1	Bedrijventerrein Op de Kouk, Stationsstraat Heythuysen
65	Bedrijven	52	45	43	78	Bedrijventerrein Ittervoort, Napoleonsweg Ittervoort
66	Bedrijven	43	39	34	3	Bedrijventerrein Verhoeven, Jagersweg Haelen, metaalrecycling
67	Verblijfsrecreatie				1	Exhof, Exhofweg Hunsel, camping
68	Verblijfsrecreatie				3	Geelenhoof, Grathemerweg, Kelpen-Oler, camping en vakantiewoningen
69	Verblijfsrecreatie				8	Camping Leudal, Roggelseweg Haelen
70	Verblijfsrecreatie				2	Camping de Waterval, Kanaaldijk Neer
71	Verblijfsrecreatie				93	Camping De Leistert en bungalowpark Buitenhof De Leistert, Heldensedijk Roggel
72	Verblijfsrecreatie				5	Lemmenhof, Kampstraat 10 EII, recreatiegebouw/hotel
73	Verblijfsrecreatie				4	Jachthaven Hanssum, Neer
74	Verblijfsrecreatie				2	Beekerhof Beekstraat 9 Hunsel, groepsaccomodatie + camping
75	Verblijfsrecreatie				4	Straoterhof, Hostertstraat 5 Haler, camping
76	Sport				13	Sportterrein Houtrustlaan, Houtrustlaan Haelen, tennispark, voetbalvelden, zwembad met ligweide
77	Sport				8	Sportpark Mössehook, Berkenlaan Roggel, tennispark, voetbalvelden
78	Sport				3	Sportterrein Busstraat, Busstraat EII, voetbalvelden
79	Sport				2	De Klink, Molenweg Buggenum, voetbalvelden
80	Sport				6	Sportterrein Breede Rijn, Breede Rijn Neeritter
81	Sport				4	Sportterrein Sportlaan Grathem tennispark, voetbalvelden
82	Sport				2	Sportpark De Joncker, Ursulaweg 8 Nunhem, voetbalvelden
83	Sport				6	Sportterrein Kapittelstraat, Kapittelstraat, Baexem, voetbalvelden tennispark
84	Sport				9	Ligteveld, Maasweg Neer, tennispark, voetbalvelden, paarden, schutterij, buitenzwembad
85	Sport				5	Sportpark Beegderweg, Beegderweg 3 Horn, voetbalvelden, tennispark
86	Sport				1	Sportterrein Platanenweg, Platanenweg Ittervoort, tennis
87	Sport				0	Sportterrein Kampstraat, Kampstraat EII, tennis, schutterij en paardensportvelden
88	Sport				20	Molenhoek, Arevenlaan Heythuysen, voetbalvelden, tennispark, atletiekbaan, beugelbaan, zwembad met ligweide.
89	Sport				3	Beekkant, Pater van Donstraat, Heibloem,
90	Sport				3	Op 't heuske, Oranjestraat 1b, Kelpen-Oler Tennispark, voetbalvelden
91	Sport				37	Golfbaan Heythuysen, Aan het Broek 5 Heythuysen, 18 holes
92	Sport				21	Golfbaan Heythuysen, Aan het Broek 5 Heythuysen, 18 holes
93	Sport				2	Sportterrein Kallestraat, Kallestraat 35a Hunsel, voetbalvelden
94	Sport				21	Golfbaan Land van Thorn, Kallestraat, Hunsel, 9 holes



Gemeente Leudal Plankaart Geluidbeleid

Bijlage 6


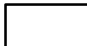









ruimtelijke ontwikkeling - milieu - bouwen - archeologie

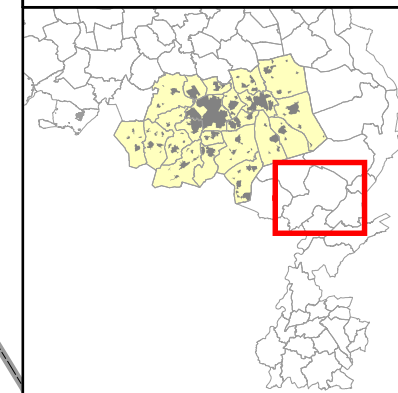
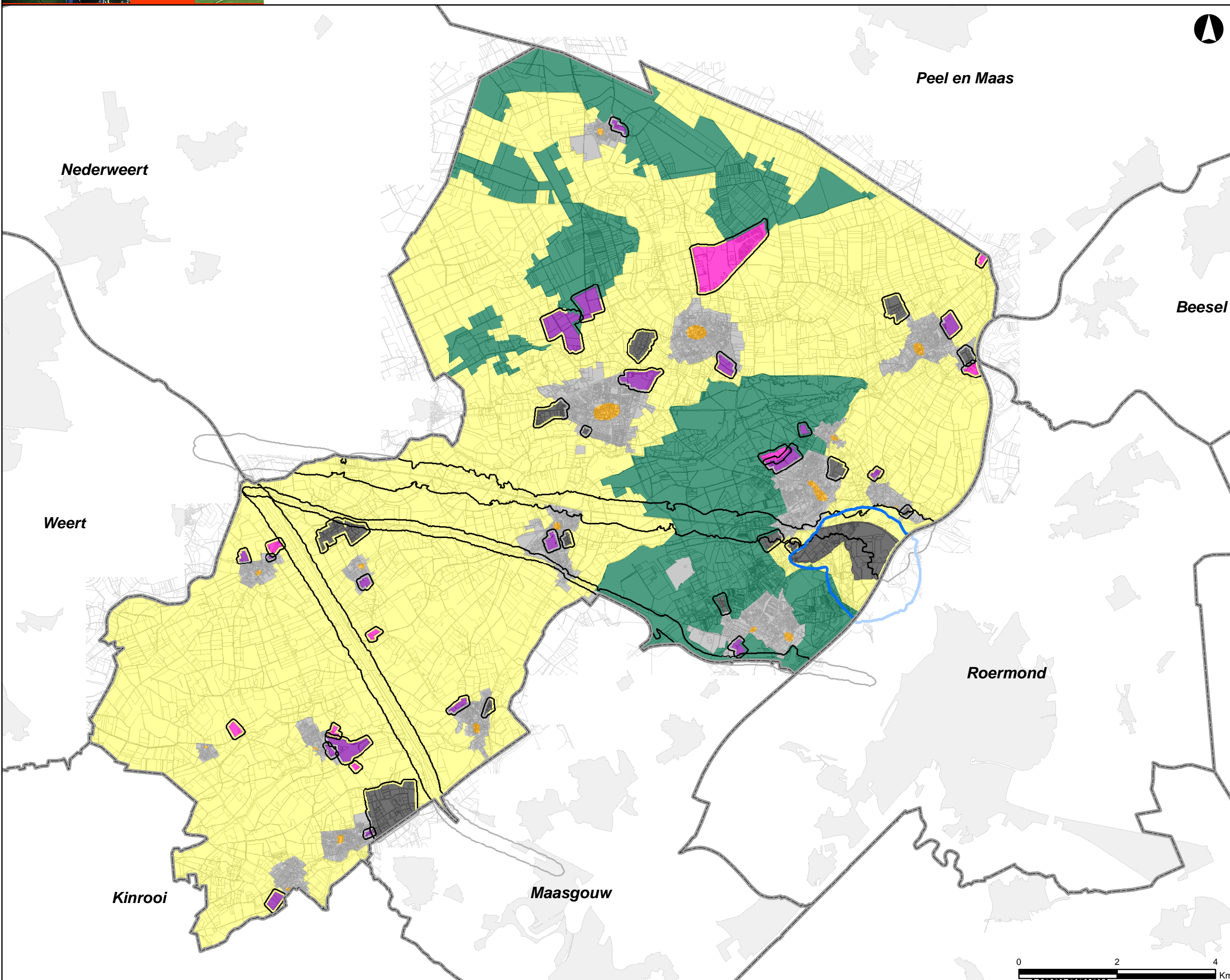


T: 040 259 46 64
F: 040 259 45 99
E: gis.team@milieudienst.sre.nl
I: www.milieudienst.sre.nl

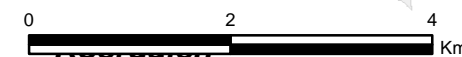


Legenda

-  Zonegrens industrieterein
-  Overgangszone
-  Bos en natuur 50 dB(A)
-  Landelijk 45 dB(A)
-  Wonen 45 dB(A)
-  Centrum 50 dB(A)
-  Bedrijven 55 dB(A)
-  Verblijfsrecreatie 50 dB(A)
-  Sport 50 dB(A)
- Ondergrond**
-  Kadastrale kaart
-  Gemeentegrens



Oprachtgever: Gemeente Leudal
 Projectnummer: 498263
 Kaartnummer: 006
 Datum: 25-05-2011
 Auteur/CT: ML/JG
 Formaat: A3
 Schaal: 1:75.000
 Projectie: Rijksdriehoekstelsel
 Bron(nen): © Gemeente Leudal

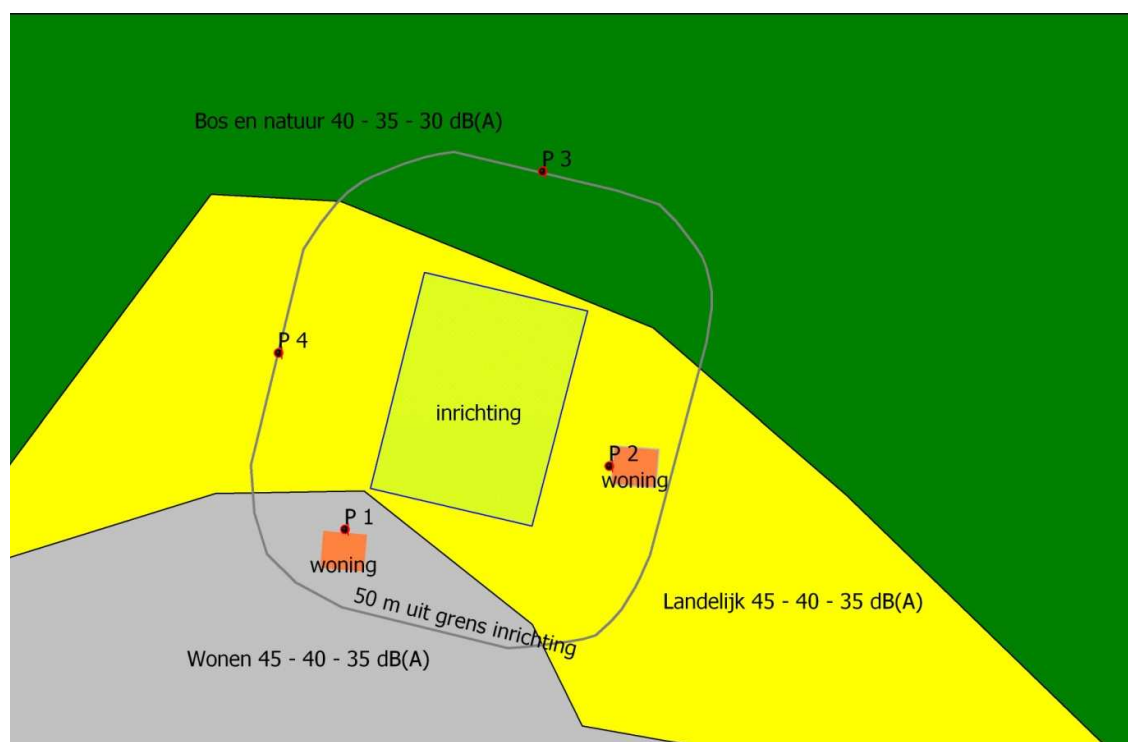


Voorbeeld opstellen geluidvoorschriften in het kader van vergunningvoorschriften of maatwerkvoorschriften Wet milieubeheer.

Wanneer een vergunning Wet milieubeheer wordt verleend of in het kader van Barim maatwerkvoorschriften worden gesteld dient de beleidsregel 13.4 te worden toegepast voor de geluidvoorschriften. In deze beleidsregels wordt aangegeven hoe de geluidvoorschriften voor het langtijdgemiddeld beoordelingsniveau dienen te luiden afhankelijk van het gebiedstype waarin de toetspunten (vergunningpunten) zijn gelegen.

Toetspunten zijn gelegen op geluidgevoelige bestemmingen of, indien binnen 50 m uit de grens van de inrichting geen geluidgevoelige bestemmingen voorkomen, op een afstand van 50 m uit de grens van de inrichting.

In onderstaand plaatje is dat verduidelijkt. Punt P1 is gelegen op een woning en daar gelden de grenswaarden van het gebied Wonen. Punt P2 is gelegen op een woning en daar gelden de grenswaarden van het Landelijk gebied. In noordelijke richting is er geen woning gelegen dus daar geldt de grenswaarde op een punt 50 m uit de grens van de inrichting. Dit punt P3 ligt in Bos en natuur zodat daar 40 - 35 - 30 dB(A) als grenswaarde geldt. Punt P4 is gelegen op 50 m uit de grens van de inrichting en ligt in Landelijk gebied met de daarbij behorende richtwaarden.



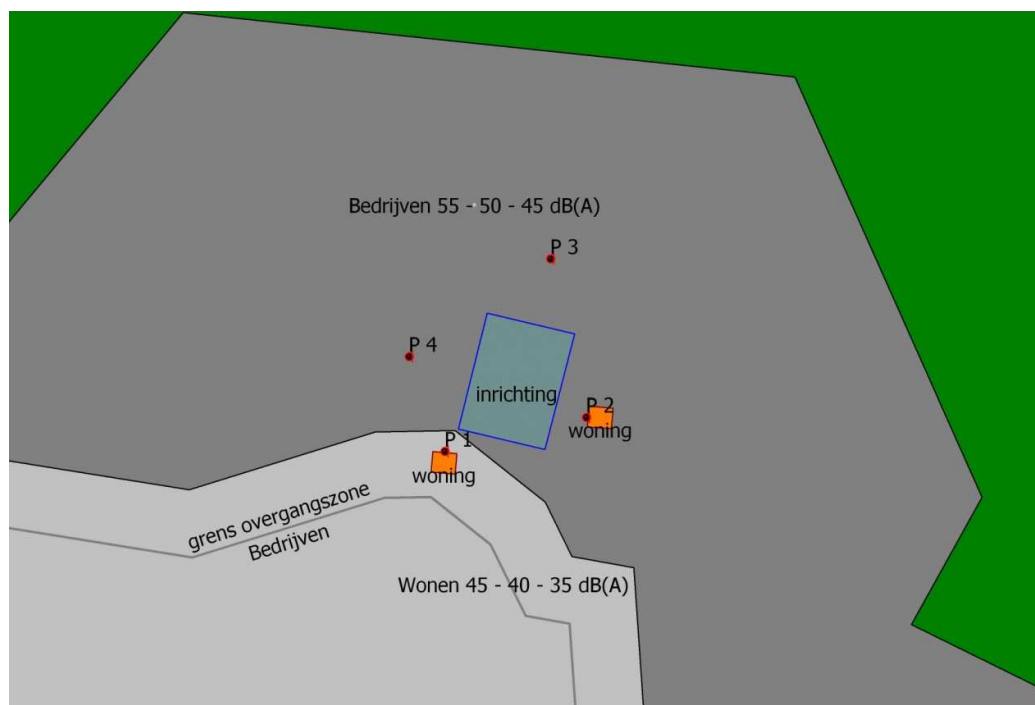
De geluidvoorschriften dienen dan als volgt te luiden:

Langtijdgemiddeld beoordelingsniveau $L_{A,r,LT}$ in dB(A)

Punt nr.	Omschrijving	Dag 07:00-19:00 u	Avond 19:00-23:00	Nacht 23:00-07:00
1	woning	45	40	35
2	woning	45	40	35
3	50 m uit grens inrichting	40	35	30
4	50 m uit grens inrichting	45	40	35

Wanneer er sprake is van een overgangszone, die ook in de beleidsregel 13.1 staat vermeld en op de plankaart aangegeven, dan mag binnen die overgangszone de grenswaarde 5 dB hoger worden gesteld dan alleen op grond van het gebiedstype zou gelden.

In dit geval geldt voor het toetspunt P1 op de woning dat de waarden niet 45, 40 en 35 dB(A) zijn maar 50, 45 en 40 dB(A)



De geluidvoorschriften luiden dan als volgt:

Langtijdgemiddeld beoordelingsniveau $L_{A,LT}$ in dB(A)

Punt nr.	Omschrijving	Dag 07:00-19:00 u	Avond 19:00-23:00	Nacht 23:00-07:00
1	woning	50	45	40
2	woning	55	50	45
3	50 m uit grens inrichting	55	50	45
4	50 m uit grens inrichting	55	50	45