

**VERANTWOORDELIJKHEID
GEMEENTEN
»WEGENS MANTELZORGTAKEN
VANAVOND
GEEN RAADSVERGADERING«**

**VRIJWILLIGERS ZIJN
ONBETAALBAAR**

**MAAR GOED DAN
DAT JE ZE
OOK NIET
HOEFT TE BETALEN**

ome Henk
van

Loesje

**DE IDEALE
MANTELZORGER**

**JE KUNT 'M
ZOMAAR
PLOTSELING
ZIJN**

**Nota Vrijwilligerswerk en Mantelzorg
Goed voor en met elkaar!
Gemeente Bergambacht
2011- 2014**

WMO Prestatieveld 4: Vrijwilligers en Mantelzorgers

Inhoudsopgave

	Pagina
1. Inleiding	4
2. Leeswijzer	4
3. Vrijwilligerswerk en mantelzorg	5
3.1 Vrijwilligers	5
3.1.1. Soorten vrijwilligerswerk	5
3.1.2. Feiten en cijfers vrijwilligerswerk	6
3.2 Mantelzorg	7
3.2.1. Feiten en cijfers mantelzorg	7
4. Achtergrond en maatschappelijke ontwikkeling	9
4.1. Demografische ontwikkelingen en maatschappelijke ontwikkelingen	9
4.2. Maatschappelijke ontwikkelingen	10
4.3. Wetgevende ontwikkelingen	11
4.4. Basisfuncties lokale ondersteuning mantelzorg en vrijwilligerswerk	12
4.4. Gemeentelijke kaders	14
5. Goed voor elkaar in Bergambacht?	19
5.1 Vrijwilligerswerk en mantelzorg in Bergambacht	19
5.2. Vrijwilligers	19
5.3. Mantelzorg	20
6. Beter voor elkaar in Bergambacht!	22
6.1. Speerpunten beleid in Bergambacht	22
6.2. Doelstellingen, concrete activiteiten en financieel kader	22
6.3. Vrijwilligers	23
6.4. Mantelzorg	27
7. Uitvoering en financieel kader	33
8. Tot slot	34
Bijlagen	
1. Uitvoeringsschema en financiën vrijwilligers	35
2. Uitvoeringsschema en financiën mantelzorg	37
3. 0-meting Tympaan basisfuncties Bergambacht	40
4. Mantelzorg onze zorg	41
5. Verschillende rollen gemeente	44
6. Bewustwordingscampagne mantelzorg SWOB	45
Lijst van tabellen en figuren	
Tabel 1. Prognose van het aantal vrijwilligers in Bergambacht, uitgesplitst naar type vrijwilligerswerk	6
Tabel 2. Prognose van de behoefte aan en gebruik van mantelzorgondersteuning in de gemeente Bergambacht in 2020	8
Grafiek 1. Leeftijdsopbouw gemeente Bergambacht januari 2010	9
Grafiek 2. Leeftijdsopbouw per dorpskern	10
Tabel 3. Prognose van vraag en aanbod naar mantelzorg in Bergambacht	11
Tabel 4. Negen Prestatievelden Wmo	12
Tabel 5. Basisfuncties vrijwilligerswerk	13
Tabel 6. Basisfuncties mantelzorg	13
Tabel 7. De gemeenteraad streeft het volgende na	15
Tabel 8. Actiepunten vrijwilligers 'actualisatie ouderenbeleid 2010-2014'	17
Tabel 9. Actiepunten mantelzorgers'actualisatie ouderenbeleid 2010-2014'	17
Tabel 10. Stand van zaken vrijwilligerswerk in de gemeente Bergambacht	19
Tabel 11. Stand van zaken mantelzorg in de gemeente Bergambacht	20

Tabel 12. Concrete activiteiten maatschappelijke ontwikkelingen	23
Tabel 13. Concrete activiteiten verbinden en makelen	24
Tabel 14. Concrete activiteiten versterken	25
Tabel 15. Concrete activiteiten verbreiden	26
Tabel 16. Concrete activiteiten verankeren	26
Tabel 17. Concrete activiteiten informatie	28
Tabel 18. Concrete activiteiten advies en begeleiding	28
Tabel 19. Concrete activiteiten emotionele steun	29
Tabel 20. Concrete activiteiten educatie	30
Tabel 21. Concrete activiteiten praktische hulp	30
Tabel 22. Concrete activiteiten respijtzorg	31
Tabel 23. Concrete activiteiten financiële tegemoetkoming	31
Tabel 24. Concrete activiteiten materiële respijtzorg	32
Tabel 25. Kosten gemeente	33

1. Inleiding

De gemeente Bergambacht wil werk maken van het ondersteunen van vrijwilligerswerk en mantelzorg. Vrijwilligers en mantelzorgers zijn onmisbaar in de (lokale) samenleving. De omvang, diversiteit en kwaliteit van het voorzieningenniveau in de gemeente is voor een groot deel afhankelijk van vrijwilligers. Mantelzorgers maken het mogelijk dat mensen langer thuis kunnen blijven wonen en dat er minder beroep wordt gedaan op professionele zorg. Gemeenten zijn verantwoordelijk voor het ondersteunen van mantelzorgers en vrijwilligers. Dat is vastgelegd in prestatieveld 4 van de Wet maatschappelijke ondersteuning (Wmo). Het maatschappelijke doel van de Wmo is: meedoen. Meedoen van alle inwoners aan alle facetten van de samenleving, al of niet geholpen door vrienden, familie of bekenden. De Wmo gaat uit van een onderlinge betrokkenheid tussen mensen. Indien nodig met ondersteuning vanuit de gemeente. De gemeente Bergambacht vindt het belangrijk om deze (voor een deel bestaande) ondersteuning af te stemmen op de maatschappelijke en lokale ontwikkelingen en de behoeften van vrijwilligers(organisaties) en mantelzorgers. Om de ondersteuning gericht te kunnen bepalen, worden daarbij betrokkenen en belanghebbenden gevraagd mee te denken bij het tot stand komen van het beleid.

Rekening houdend met de Wet maatschappelijke ondersteuning en de huidige maatschappelijke context is het tijd voor een nota vrijwilligerswerk en mantelzorg, waarin wordt beschreven op welke manier vrijwilligerswerk en mantelzorg in Bergambacht worden ondersteund. Om gemeenten in vrijwilligers- en mantelzorgbeleid te ondersteunen heeft het ministerie van VWS in 2009 basisfuncties voor vrijwilligerswerk en mantelzorgers opgesteld. Hoewel gemeenten zelf de ruimte hebben om het beleid in te vullen, kunnen de basisfuncties dienen als kader voor de ontwikkeling van gemeentelijk beleid.¹

2. Leeswijzer

In hoofdstuk 3 worden de begrippen vrijwilligerswerk en mantelzorg beschreven en feiten en cijfers gepresenteerd. Welke ontwikkelingen staan aan de basis van deze nota? In hoofdstuk 4 wordt dit beschreven. In hoofdstuk 5 wordt weergegeven hoe vrijwilligers en mantelzorgers in de gemeente worden ondersteund, waarna in hoofdstuk 6 de speerpunten en doelstellingen voor de komende jaren worden benoemd. In hoofdstuk 7 worden per thema de actiepunten voor de komende jaren beschreven. Dit wordt samengevat in twee uitvoeringsschema's welke te vinden in de eerste twee bijlagen.

¹ 'Basisfuncties vrijwilligerswerk en mantelzorg' bij een brief van staatssecretaris Bussemaker april 2009.

3. Vrijwilligerswerk en mantelzorg

Mantelzorg en vrijwilligerswerk zijn termen die vaak door elkaar gehaald worden. Toch zijn het verschillende dingen.

Mantelzorg overkomt je;

Een mantelzorger kiest er niet voor om te gaan zorgen: het overkomt je, omdat je een emotionele band hebt met degene die zorg nodig heeft. Mantelzorgers zorgen soms 24 uur per dag, kunnen de zorg niet zomaar beëindigen en verrichten soms verpleegkundige handelingen.

Voor vrijwilligerswerk kies je;

Vrijwilligers kiezen ervoor om te zorgen of een andere vrijwilligersklus uit te voeren. Vrijwilligerswerk doe je binnen een afgebakende tijd. Het verschil tussen een zorgvrijwilliger en mantelzorger is dat zorgvrijwilligers in georganiseerd verband werken en geen verpleegkundige handelingen verrichten.

3.1. Vrijwilligers

Hoe definieer je vrijwilligerswerk? Volgens de huidige gangbare definitie is vrijwilligerswerk werk dat in enig georganiseerd verband, onverplicht en onbetaald wordt verricht ten behoeve van anderen of ten behoeve van de samenleving. Deze definitie is gangbaar, maar kan vragen opwekken. Wat is georganiseerd verband? Wat is onverplicht? Is een Maatschappelijke stage dan ook nog vrijwilligerswerk? Doe je het voor anderen, of voor je eigen CV?

3.1.1. Soorten vrijwilligerswerk

Verschillende groepen mensen verrichten op verschillende manieren vrijwilligerswerk voor verschillende doelgroepen. Jongeren, ouderen en hele gezinnen zetten zich in via school, tijdens hun werk of gewoon thuis via de computer. Hieronder een aantal soorten vrijwilligerswerk op een rij.

Jongerenparticipatie en Maatschappelijke stage

Vrijwilligersorganisaties, gemeenten en ondersteuners willen jongeren betrekken als vrijwilligers. Door jongeren te binden aan je organisatie kun je het tekort aan vrijwilligers opvangen of zorgen voor een nieuwe blik op je organisatie. Met de komst van de verplichte maatschappelijke stage voor alle leerlingen in het voortgezet onderwijs vanaf het schooljaar 2011-2012 komt er een nieuwe groep vrijwilligers bij. De groep jonge vrijwilligers is er al, maar door de Maatschappelijke Stage kun je er veel meer bereiken en misschien ook behouden. De maatschappelijke stage is bedoeld om jongeren kennis te laten maken met - en een onbetaalde bijdrage te leveren aan- de samenleving.

Ouderenparticipatie

Mensen die stoppen met betaald werken hebben meer tijd om zich vrijwillig in te zetten. Vrijwilligerswerk kan voor deze groep bijdragen aan het nuttig besteden van deze vrije tijd. Ook gebruiken mensen vrijwilligerswerk om vitaal en midden in de maatschappij te blijven. De samenleving heeft baat bij alle kennis en ervaring die ouderen meenemen in het vrijwilligerswerk.

Organisatiegebonden vrijwilligerswerk

Veel mensen doen vrijwilligerswerk bij de vereniging, organisatie of kerk waar zij lid van of actief bij zijn. Ook organisaties gaan bij het opvullen van hun vrijwilligersvacatures vaak te raden bij hun eigen achterban. Leden zijn al betrokken en bekend met de organisatie.

Werknemersvrijwilligerswerk

Steeds meer bedrijven tonen hun betrokkenheid bij de samenleving. Steeds meer bedrijven doen aan Maatschappelijk Betrokken Ondernemen (MBO). Door bijvoorbeeld hun medewerkers hun handen uit de mouwen te steken voor een goed doel tijdens NL DOET of door het adviseren van maatschappelijke organisaties.

Burgerinitiatieven

Niet al het vrijwilligerswerk vindt plaats binnen vrijwilligersorganisaties. Ook in lossere verbanden of als buurt- en wijkinitiatieven wordt vrijwilligerswerk gedaan. De meest gangbare omschrijving van burgerinitiatief is: Een vorm van zelforganisatie van burgers, gericht op de verbetering van de eigen leefomgeving en/of de samenleving.

Gezinnen

Vrijwilligerswerk met het hele gezin is in opkomst. Het biedt een oplossing op het groeiende probleem het vrijwilligerswerk te matchen met het eigen reguliere (gezins)leven. Vormen van gezinsvrijwilligerswerk zijn: gastgezinnen, oppassen en jeugd- en gezinszorg.

3.1.2. Feiten en cijfers vrijwilligerswerk

- In Nederland zijn ongeveer 4,5 miljoen vrijwilligers.
- De economische waarde van het vrijwilligerswerk kan worden geschat op ruim acht miljard euro. Dit is te vergelijken met 400.000 (onbetaalde) voltijdbanen op minimumloonbasis.
- Ongeveer een kwart van de bevolking doet regelmatig vrijwilligerswerk.
- De intensiteit van het vrijwilligerswerk neemt af.
- Ouderen doen relatief vaker vrijwilligerswerk en ze besteden daaraan ook meer tijd.
- Vergeleken met andere Europese landen kent Nederland een relatief hoge deelname aan vrijwilligerswerk.

In de onderstaande tabel is een prognose weergegeven van het aantal vrijwilligers in de gemeente Bergambacht tot 2020.

Tabel 1. Prognose van het aantal vrijwilligers in Bergambacht, uitgesplitst naar type vrijwilligerswerk

type vrijwilligerswerk	2005	2010	2015	2020
informele hulp	2571	2673	2738	2783
verzorging en verpleging	571	607	639	660
levensbeschouwelijke organisatie	559	594	623	641
sportvereniging	967	986	986	985
school	589	570	542	513
culturele vereniging	368	380	386	389
jeugdwerk	328	332	339	338
hobbyvereniging	338	359	382	398
arbeidsorganisatie	149	151	151	149
politieke organisatie	64	69	72	72
overige organisaties	488	511	523	531
totaal	6992	7232	7381	7459

Bron: Centraal Bureau voor de Statistiek (CBS), provincie Zuid-Holland, Tympan Instituut

3.2. Mantelzorg

Bij het begrip vrijwilliger heeft iedereen wel een beeld. Iedereen kan een vrijwilligersorganisatie of vrijwilliger noemen of is het zelf. Mantelzorgers zijn zich soms zelf niet bewust van het mantelzorgers zijn, laat staan dat het begrip bekend is bij een grote groep.

Mantelzorgers zorgen langdurig en onbetaald voor een (chronisch) zieke, gehandicapt(e) of hulpbehoevend(e) partner, ouder, kind of ander familielid, vriend of kennis. Mantelzorgers zijn geen beroepsmatige zorgverleners, maar geven zorg omdat zij een persoonlijke band hebben met degene voor wie ze zorgen. Mantelzorg is niet de alledaagse zorg, bijvoorbeeld de zorg voor een gezond kind.

Door de Nationale Raad voor de Volksgezondheid is een definitie van mantelzorg vastgesteld:

'Mantelzorg is zorg die niet in het kader van een hulpverlenend beroep wordt gegeven aan een hulpbehoevende door één of meerdere leden van diens directe omgeving, waarbij de zorgverlening direct voortvloeit uit de sociale relatie.'

3.2.1. Feiten en cijfers mantelzorg

- 3,5 miljoen mensen geven hulp aan zieken en gehandicapten; 1,7 miljoen mensen in relatief ernstige zorgsituaties.
- 13% van de Nederlandse bevolking ouder dan 18 jaar zorgt meer dan 8 uur per week en langer dan 3 maanden voor een ander.
- Vooral de mantelzorg aan een partner of een kind is zeer intensief en duurt vaak vele jaren.
- 71% van de mantelzorgers onder de 65 jaar combineert de zorgtaken met een betaalde baan.
- Werkende mantelzorgers leveren vooral eigen vrije tijd in; formeel verlof wordt alleen ingezet als laatste redmiddel.
- Tussen de 50.000 en 100.000 mantelzorgers stoppen (tijdelijk) met werken of gaan minder werken vanwege het verlenen van mantelzorg.
- 17% van de mantelzorgers is zwaar of overbelast door de mantelzorg; 15% ervaart een achteruitgang van de eigen gezondheid.
- De overgrote meerderheid, meer dan 80%, heeft aangegeven dat zij hun familieleden en bekenden helpen vanuit liefde en genegenheid en omdat zij het 'vanzelfsprekend' vinden. Bij een derde speelt mee dat zij een tehuisopname van degene voor wie ze zorgen willen voorkomen. 23% meldt dat er niemand anders als helper beschikbaar was.
- 90% van de mantelzorgers is blij met de hulp en waardering van andere mantelzorgers.
- Driekwart van de helpers oordeelt positief over de hulp die ze verlenen; door de positieve ervaringen voelen zij zich gelukkiger.
- De overgrote meerderheid van de mantelzorgers is op de hoogte van het bestaan van een of meer ondersteunende voorzieningen. Het meest bekend zijn de dagopvang en activiteitencentra. Het minst bekend zijn de nieuwste vormen van ondersteuning (ontspanningsdagen en internet).
- Een op de tien mantelzorgers heeft veel behoefte aan informatie en advies en wil ondersteuning bij het verwerven van mantelzorgvaardigheden d.m.v. bijvoorbeeld groepstraining of een gesprek met iemand van een telefonische hulpdienst.

Tabel 2. Prognose van de behoefte aan en gebruik van mantelzorgondersteuning in de gemeente Bergambacht in 2020

vorm van ondersteuning	geen behoefte, geen gebruik	wel behoefte, geen gebruik	gebruik
gesprek met hulpverleners over de last van het helpen	564	204	195
gesprek met hulpverleners over de zorgen over de hulpbehoevende	428	204	340
gesprek met hulpverleners over de aanpak van de zorg	448	204	321
gesprek met hulpverleners over het omgaan met de hulpbehoevende	457	214	302
groepsgesprek met andere mantelzorgers	521	272	68
gebruik van oppas	564	224	195
gebruik dagopvang of dagactiviteitencentrum	807	49	117

Bron: Centraal Bureau voor de Statistiek (CBS), provincie Zuid-Holland, Tympaan Instituut

Uit een SGB0-benchmark blijkt dat 41% van de mantelzorgers in onze gemeente zich geen 'mantelzorger' voelt. De belangrijkste uitkomsten van de benchmark over mantelzorgers zijn²:

- zij hebben de grootste behoefte aan materiële en financiële steun (30%);
- zij hebben het minst behoefte aan ondersteuning op het gebied van arbeid en zorg (7%);
- van de mantelzorgers voelt 35% zich wel eens oververmoeid of overbelast;
- 75% hiervan geeft aan dat dit komt door de zorgtaak als mantelzorger;
- 75% van de groep weet waar men terecht kan voor ondersteuning of vragen (ter vergelijking: in de referentiegroep was dit maar 59%);
- van de oververmoeide of overbelaste mantelzorgers besteedt de grootste groep (36%) meer dan 25 uur aan mantelzorg.

² Bron: benchmark SGB0 2009

4. Achtergrond en Maatschappelijke ontwikkeling

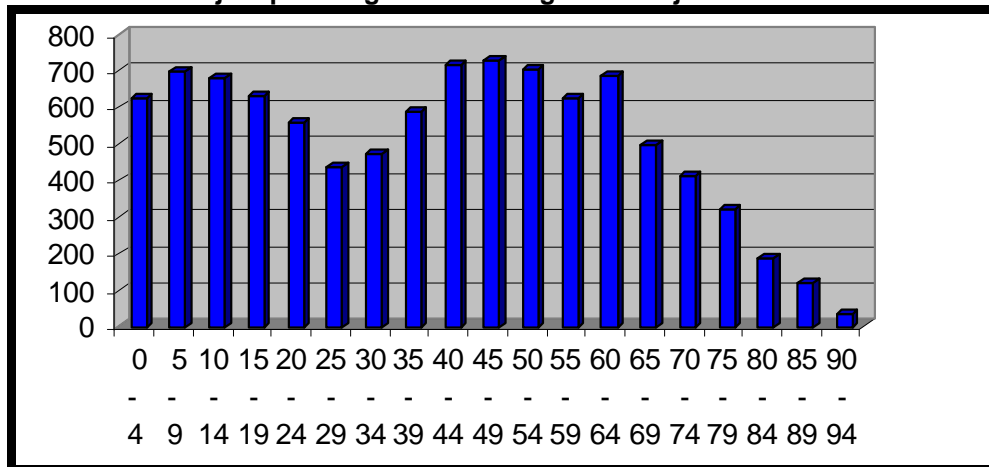
Zoals eerder aangegeven zijn demografische en maatschappelijke ontwikkelingen van invloed op het aanbod van en de vraag naar vrijwilligers en mantelzorgers. In dit hoofdstuk worden de demografische, maatschappelijke, wetgevende en beleidsmatige ontwikkelingen op een rijtje gezet.

4.1. Demografische ontwikkeling en maatschappelijke ontwikkelingen

Nederland vergrijst

Volgens prognoses van het Centraal Bureau voor de Statistiek is in 2020 het aantal Nederlanders jonger dan 20 jaar afgenomen met 5% ten opzichte van 2005. Het aantal Nederlanders van 65 jaar en ouder echter zal zijn toegenomen met 39%.

Grafiek 1. Leeftijdsopbouw gemeente Bergambacht januari 2010



In de gemeente Bergambacht bedraagt het aantal inwoners per 1 januari 2010 9732 (Dit betreft een stijging ten opzichte van 2009 met 85 personen³). De prognose tot 2020 is dat er ongeveer 493 woningen worden bijgebouwd in de gemeente Bergambacht⁴. De woningbezetting is in 2010 gemiddeld 2,5 personen per woning⁵, wat neerkomt op een toename van het aantal inwoners van ongeveer 1232 personen in de komende tien jaar.

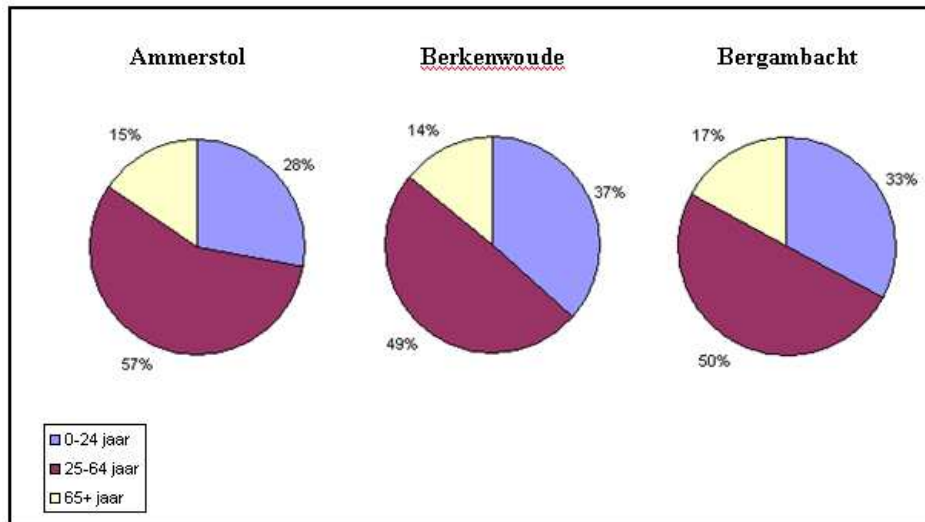
³ Bron: Afdeling SAM kengetallen 2009

⁴ Tabel WOPROG 2009

⁵

[Http://statline.cbs.nl/StatWeb/publication/?DM=SLNL&PA=70904NED&D1=26&D2=8097&D3=I&VW=T](http://statline.cbs.nl/StatWeb/publication/?DM=SLNL&PA=70904NED&D1=26&D2=8097&D3=I&VW=T)

Grafiek 2. Leeftijdsopbouw per dorpskern



In bovenstaande figuur is te zien dat de onderlinge verhoudingen tussen de leeftijdscategorieën per kern vergelijkbaar zijn. Uit de tabel blijkt echter wel dat er de komende periode een vergrijzing te verwachten is. De prognose is dat het aantal 65+ zal oplopen met ongeveer 550 personen (5,5%), terwijl het aantal 20-65 jarigen slechts met ongeveer 100 personen zal toenemen (0,85%) en het aantal 0-20 jarigen zelfs zal afnemen met ongeveer 50 personen (-0,5%).

De middencategorie van 35 tot 49 jaar is sterk vertegenwoordigd in het vrijwilligerswerk. De rol van ouderen in het vrijwilligerswerk en bij mantelzorg is snel aan het groeien. Onder senioren is de inzet van hoogopgeleide en jongere ouderen het grootst. Veelal stoppen ouderen pas na hun vijfenzeventigste jaar met vrijwilligerswerk. Een belangrijke ontwikkeling in combinatie met de vergrijzing, is het opschuiven van de leeftijd waarop het arbeidsproces wordt verlaten. In de afgelopen jaren bleven steeds meer 55-64-jarigen aan het werk.

4.2. Maatschappelijke ontwikkelingen

Naast de vergrijzing zijn er (maatschappelijke) ontwikkelingen binnen de Nederlandse samenleving die de inzet van vrijwilligers en mantelzorgers sterk (kunnen) beïnvloeden.

Nederland werkt langer door

Mensen werken steeds meer en langer door en hebben minder vrije tijd. Minder mensen zijn hierdoor beschikbaar voor vrijwilligerswerk of hebben minder tijd beschikbaar voor vrijwilligerswerk. Door toenemende vergrijzing stijgt de vraag naar mantelzorg. Indien er vraag naar mantelzorg is, is er vaak ook aanbod doordat familie of vrienden de zorg voor hun naaste op zich nemen. Of, en in welke mate, ook het aanbod stijgt, hangt echter af van verschillende factoren. Wanneer naast de verwachte veranderingen in de leeftijdsopbouw ook gekeken wordt naar bijvoorbeeld het voorkomen van aandoeningen en veranderingen in arbeidsparticipatie ontstaat een positiever beeld. Zo blijkt het aantal ouderen (65+) dat gebruikmaakt van mantelzorg, achter te blijven bij de bevolkingsgroei van deze groep. Ouderen gaan dan, relatief gezien, in de toekomst minder mantelzorg gebruiken. Wanneer de arbeidsparticipatie stijgt, krimpt het aantal mantelzorgers in de toekomst. Dit is ook het geval bij het opschuiven van de leeftijd waarop het arbeidsproces wordt verlaten. Doordat mensen langer blijven doorwerken kan de hoeveelheid tijd die zij beschikbaar hebben voor mantelzorg afnemen. De verschillende factoren en trends zijn van invloed zijn op het aantal verleners en ontvangers van mantelzorg en lijken elkaar in evenwicht te houden. De verwachte tekorten in de toekomst zullen dan meevallen. De verwachte toename van de

vraag en het aanbod van mantelzorgers kan negatieve gevolgen hebben voor het aantal mensen dat beschikbaar is als vrijwilliger.

Tabel 3. Prognose van vraag en aanbod naar mantelzorg in Bergambacht

	2005	2010	2015	2020
aanbod van mantelzorg	945	1003	1037	1060
vraag naar mantelzorg	926	1040	1162	1259
tekort	19	-37	-125	-199

Bron: CBS, SCP, provincie Zuid-Holland, Tympan Instituut

Nederland studeert

Het opleidingsniveau van de Nederlandse bevolking stijgt. Nederlanders spenderen steeds meer tijd op school en krijgen ook steeds hoger gekwalificeerde diploma's. Het aantal lager opgeleiden neemt verder af. Het opleidingsniveau heeft invloed op de deelname aan vrijwilligerswerk. Hoe hoger de opleiding, hoe meer politieke en maatschappelijke participatie, waaronder vrijwilligerswerk.

Nederland besteedt zijn vrije tijd anders

Nederlanders switchen steeds meer tussen soorten tijdsbestedingen. De arbeidsparticipatie neemt toe (vooral door de toestroom van vrouwen tot de arbeidsmarkt). Voor wat betreft de vrije tijd wordt steeds meer tijd besteed aan computergebruik. Verder zijn er tekenen van verdere individualisering en intensivering van de vrijetijdsbesteding. Dit heeft ook gevolgen voor het vrijwilligerswerk. Een vrijwilliger MSNt bijvoorbeeld met pubers of organiseert een festival.

Nederland ontkerkelijk

Aangetoond is dat kerkelijkheid gepaard gaat met een sterkere deelname aan vrijwilligerswerk. De kerkelijkheid in Nederland daalt sterk (sinds 1970 van 75% naar 45% van de bevolking). Naar verwachting daalt dit percentage in 2015 verder naar 30%. Kerken en andere geloofsgemeenschappen in Nederland spelen nog steeds een duidelijke en belangrijke rol in het vrijwilligerswerk

Nederland vult vrijwilligerswerk anders in

In de Nederlandse samenleving is er een tendens te bespeuren waarbij vrijwilligers steeds meer kiezen voor korte, afgebakende klussen. Zeker jonge vrijwilligers stellen zich niet voor een langdurige periode beschikbaar. Ook kiest de vrijwilliger voor een organisatie waar hij/zij zich thuis voelt.

Uit de beschrijving van verschillende maatschappelijke ontwikkelingen blijkt dat vrijwilligerswerk en het verlenen van mantelzorg niet statisch zijn. Maatschappelijke ontwikkelingen hebben invloed op vrijwilligersorganisaties en brengen nieuwe uitdagingen voor mantelzorgers en vrijwilligers met zich mee.

4.3. Wetgevende ontwikkelingen

In de afgelopen vier jaar heeft het Rijk de gemeente via wetgeving meer verantwoordelijkheid gegeven voor de ondersteuning van vrijwilligers en mantelzorgers. Dit geeft de gemeente een belangrijke regisserende rol in het lokale welzijns- en zorgaanbod.

Wet maatschappelijke ondersteuning

Sinds 1 januari 2007 is de Wet maatschappelijke ondersteuning (Wmo) van kracht. De Wmo is in plaats gekomen van de Welzijnswet, de Wet voorzieningen gehandicapten (Wvg) en

aanspraken uit de Algemene wet bijzondere ziektekosten (Awbz) en de Ziekenfondswet. De gedachte achter deze wet is dat iedereen meedoet in de samenleving. Voor iedereen die daarin wordt beperkt zijn er voorzieningen om meedoen mogelijk te maken. De gemeente heeft de wettelijke regie in handen gekregen. De Wet maatschappelijke ondersteuning (Wmo) is een brede participatiewet die zegt:

Iedereen moet kunnen meedoen. In de Wmo is de compensatieplicht opgenomen, die de verantwoordelijkheid van gemeenten regelt om mensen met een beperking en ouderen te ondersteunen. Dit betreft een resultaatverplichting waarbij gemeenten mensen met een beperking moeten compenseren zodat ze aan het maatschappelijk leven kunnen blijven deelnemen. Dat kan in de vorm van bijvoorbeeld woningaanpassingen, scootmobielen of rolstoelen. Ook het ondersteunen van mantelzorgers en vrijwilligers is hier een voorbeeld van. Elke gemeente heeft een inspanningsverplichting op negen prestatievelen.

Tabel 4. Negen Prestatievelen Wmo

Thema	Doelgroepen	Prestatieveld
Sociale samenhang	Alle inwoners	1. Bevorderen sociale samenhang
Jeugd	Jeugd en hun ouders	2. Op preventie gerichte ondersteuning
Informatie en advies	Alle inwoners met een ondersteuningsvraag	3. Informatie en advies en cliëntondersteuning
Vrijwillige inzet	Vrijwilligersorganisaties, vrijwilligers en mantelzorgers	4. Vrijwilligers en mantelzorgers
Ouderen, gehandicapten, en chronisch zieken, sociaal kwetsbaren	Cliënten hulp bij het huishouden, Wvg en mensen met een ondersteuningsvraag	5. & 6. Bevorderen van deelname en verlenen van collectieve en individuele voorzieningen
Sociaal kwetsbaren	Waaronder ouderen met depressie en dementie	7, 8 & 9. Maatschappelijke opvang, geestelijke gezondheidszorg en verslavingszorg

In de Wmo wordt de functie van het vrijwilligerswerk benadrukt. De inzet van vrijwilligers en mantelzorgers helpt (kwetsbare) mensen mee te doen en te participeren. Daarnaast zorgen vrijwilligers voor een sterk maatschappelijk middenveld en dragen zij bij aan sociale cohesie. Van de negen prestatievelen die in de Wmo zijn opgenomen betreft één ervan de ondersteuning van mantelzorg en vrijwilligers, namelijk prestatieveld 4.

Met de komst van de Wmo, is de ondersteuning van vrijwilligerswerk door gemeenten wettelijk vastgelegd. Gemeenten kunnen in hun regiefunctie zelf een keuze maken hoe deze ondersteuning vorm krijgt.

4.4. Basisfuncties lokale ondersteuning mantelzorg en vrijwilligerswerk

Om gemeenten te ondersteunen bij het formuleren en uitvoeren van beleid is er een handreiking geschreven door de Staatssecretaris van Volksgezondheid Welzijn en Sport (VWS). Vrijwilligerswerk zit overal en dus is de handreiking breder dan alleen prestatieveld 4. In de handreiking worden doormiddel van het beschrijven van verschillende 'basisfuncties' handvatten geboden aan gemeenten om de ondersteuningsstructuur effectief in te richten, aan te sturen en lokale inspanningsverplichtingen duidelijk te maken.

Basisfuncties vrijwilligerswerk

De handreiking van VWS is uitgewerkt op basis van bouwstenen (de basisfuncties), gekoppeld aan doelen en concrete activiteiten die met elkaar de ondersteuning als een totaalpakket vormen.

Tabel 5. Basisfuncties vrijwilligerswerk

Basisfunctie 1: Vertalen maatschappelijke ontwikkelingen

De gemeente is in staat om een visie te ontwikkelen op nieuwe maatschappelijke ontwikkelingen en daar door interactieve beleidsvorming beleid op te formuleren en uitvoering te geven

Basisfunctie 2: Verbinden en makelen

De gemeente is in staat om de verwachtingen en belangen van de verschillende maatschappelijke spelers met elkaar te verbinden, meer in het bijzonder het makelen van vraag en aanbod op terreinen die van speciaal belang wordt geacht

Basisfunctie 3: Versterken

De gemeente is in staat om een effectieve lokale of regionale ondersteuningsinfrastructuur op te bouwen en/of te onderhouden: de verzameling georganiseerde netwerken, die op een centraal punt samengebracht en vanuit een specifieke expertise vrijwilligerswerk ondersteund en onderhouden wordt

Basisfunctie 4: Verbreiden

De gemeente is in staat om het vrijwilligerswerk te promoten en uiting te geven aan de waardering van het vrijwilligerswerk.

Basisfunctie 5: verankeren

De gemeente is in staat om de opgedane kennis en ervaring in het vrijwilligerswerk te borgen en vast te leggen.

Basisfuncties mantelzorg

Ook voor mantelzorg geldt dat dit met de invoering van de Wmo in een wettelijke regeling is genoemd en vastgelegd. 'Mantelzorgers moeten kunnen rekenen op een goed aanbod van ondersteuning ongeacht de gemeente waarin zij wonen', zo staat in de beleidsbrief Voor Elkaar (VWS 2007). Hoe gemeenten dat doen mogen zij zelf weten. In de handreiking van VWS uit 2009 zijn ook basisfuncties Mantelzorgondersteuning beschreven:

Tabel 6. Basisfuncties mantelzorg

Basisfunctie 1: Informatie

Mantelzorgers hebben behoefte aan informatie. Informatie over ziekten en beperkingen, over beschikbaar hulpaanbod en over hoe om te gaan met het mantelzorgerschap. De basisfunctie Informatie is hierdoor de eerste stap richting andere vormen van mantelzorgondersteuning. Informatie moet daarom in vele vormen en langs verschillende kanalen worden geboden.

Basisfunctie 2: Advies en begeleiding

Informatie alleen is vaak niet genoeg. Veel mantelzorgers hebben vooral een luisterend oor nodig om hun vragen te verhelderen en begeleiding bij het vinden van passende oplossingen. Want de mogelijkheden zijn talrijk en voor een leek vaak niet te overzien.

Basisfunctie 3: Emotionele steun

Wie intensief zorgt voor een ander krijgt zelf ook veel te verwerken. Zorg, ziekte en snel veranderende perspectieven vragen specifieke ondersteuning. Individueel of in groepsverband, afgestemd op de aard van de problematiek en op de doelgroep.

Basisfunctie 4: Educatie

Op mantelzorg is niemand voorbereid. Of het nu gaat om tiltechniek of om het leren stellen van eigen grenzen, kennis en vaardigheden moeten gaandeweg worden opgebouwd. Educatie in de vorm van voorlichting of training, is daarom een belangrijke vorm van mantelzorgondersteuning.

Basisfunctie 5: Praktische hulp

Wie helpt mij met...? Praktische problemen rond verzorging of huishouding zijn voor veel mantelzorgers de eerste aanleiding om ondersteuning te zoeken. De praktische hulp is vaak primair gericht op de zorgbehoevende, maar betekent ook een taakverlichting voor de mantelzorger.

Basisfunctie 6: Respijtzorg

Respijt, wekelijks een paar uur vrij van de zorg of af en toe er helemaal tussenuit. Vooral bij langdurige mantelzorg is het voor velen een noodzakelijke voorwaarde om de zorg vol te houden. Respijtzorg wordt in vele vormen aangeboden. Variërend van 'oppas aan huis' of dagopvang op een zorgboerderij tot kortdurende opname in een zorginstelling.

Basisfunctie 7: Financiële tegemoetkoming

Het bieden van mantelzorg kost niet alleen tijd en energie, maar ook geld. Mantelzorgers met een laag inkomen kunnen hierdoor financieel in de knel komen. De gemeente kan mantelzorgers hierin op verschillende manieren ondersteunen.

Basisfunctie 8: Materiële hulp

Hulpmiddelen kunnen in allerlei vorm de zorgtaken van de mantelzorger verlichten. De concrete invulling kan variëren van verpleegartikelen of woningaanpassing tot een parkeervergunning of een complete tijdelijke woning voor de mantelzorger.

Bergambacht wil deze bouwstenen gebruiken om concrete activiteiten te ordenen. De basisfuncties zijn hiervoor een richtinggevend kader. Ze kunnen dienen om maatwerk voor vrijwilligers en mantelzorgers mogelijk te maken. Hoe het gesteld is met de basisfuncties in Bergambacht wordt in hoofdstuk 6 beschreven.

4.5. Gemeentelijke kaders

Aan de ondersteuning van het vrijwilligerswerk heeft de gemeente onder andere aandacht geschonken in het Projectplan "Vrijwilligers" Bergambacht (2001 – 2004). Activiteiten die in dat projectplan zijn beschreven zijn gericht op het in 2001 opgerichte vrijwilligerscomité. Beschreven acties zoals het organiseren van een vrijwilligersavond, het maken van een vrijwilligerskrant en website moesten leiden tot de doelstelling om de "huidige vrijwilligersinfrastructuur te verstevigen en een platform voor vrijwilligersbeleid te verkrijgen, om daarmee vrijwilligers te blijven trekken". De uitgangspunten van dit projectplan zijn ook na 2004 gehanteerd. Op het gebied van mantelzorgondersteuning heeft de gemeente in 2008 een bedrag beschikbaar gesteld aan de gemeente Gouda om op regionaal niveau uitvoering te geven aan de subsidieregeling Coördinatie Vrijwillige Thuiszorg en Mantelzorg (CVTM). In 2009 heeft Stichting Welzijn Ouderen Bergambacht een mantelzorg bewustwordingscampagne uitgevoerd voor de gemeente. Dit zijn slechts een aantal voorbeelden van wat er in de gemeente al gebeurt op het gebied van vrijwilligers en mantelzorg.

De gemeentelijke kaders voor deze nota zijn terug te vinden in verschillende visiedocumenten en beleidsnota's. Hier worden de uitgangspunten beschreven uit: 1. Coalitieprogramma en collegewerkprogramma, 2. Wmo- beleidsplan Bergambacht 2009-2012, 3. Projectplan vrijwilligers 2001- 2004, 4. Ouderennota 2004 en actualisatie 2010 – 2014, 5. Jeugdnota en 6. Woonvisie K5 en VROM ontwikkelingen.

1. Coalitieprogramma en collegewerkprogramma 2010-2014

In het coalitieprogramma en collegewerkprogramma wordt het volgende uitgangspunt genoemd: 'het in stand houden en verder uitbreiden van het aantal vrijwilligers in allerlei verbanden om de vitaliteit van de gemeente en haar kernen te waarborgen.'

Naast dit beleidsuitgangspunten zijn de specifieke (aandachts)punten uit deze programma's voor de komende jaren:

- Het opzetten van een op de toekomst gericht vrijwilligersbeleid, omdat vrijwilligers onmisbaar zijn om voorzieningen en activiteiten in een dorp in stand te houden.
- Mantelzorgers ondersteuning bieden in de vaak zware taak die op hun schouders rust, o.a. door een goede coördinatie van de vrijwilligerszorg.

2. Wmo-beleidsplan Bergambacht 2009-2012

De Raad heeft algemene regels vastgesteld voor de Wmo in Bergambacht. De Raad:

1. wil het algemeen voorzieningenniveau minimaal op peil houden en waar mogelijk verbeteren;
2. wil de burgers zoveel mogelijk zelfstandig laten functioneren in hun eigen leefomgeving;
3. beschouwt de zelfstandigheid van de burger en zijn praktische behoeften en wensen als uitgangspunt van het beleid;
4. wil de burgers betrekken bij de beleidsontwikkeling.

Tabel 7. De gemeenteraad streeft het volgende na:

Prestatieveld	Beoogd resultaat
1	een ondersteund burgerschap na waarin burgers zich voor elkaar en het dorp inzetten en een hoge bijdrage aan het maatschappelijk verkeer van alle (kwetsbare) groepen.
3	een voor alle doelgroepen toegankelijk, fysiek en doelmatig Wmo-loket waar cliënten informatie, advies en ondersteuning op maat krijgen waar de zorgvraag in samenhang met alle voorzieningen wordt bekeken.
4	Goede mantelzorgondersteuning op maat en gericht op het in balans brengen van draaglast en draagkracht van de mantelzorger.
5	Deelname aan het maatschappelijk verkeer van alle kwetsbare burgers waarbij de gemeente de regie voert op de huidige en toekomstige ontwikkelingen binnen de voor de Wmo relevante partners in het veld.
6	Dat mensen zoveel en zo lang mogelijk de regie blijven houden over het eigen leven, een eigen huishouding kunnen voeren en een hoge deelname van alle kwetsbare burgers aan het maatschappelijk verkeer
8 en 9	Speerpunten regionale visie Openbare Geestelijke Gezondheidszorg (OGGZ): <ul style="list-style-type: none">- Bestrijding van eenzaamheid en psychosociale problematiek- Het komen tot een sluitende keten (O)GGZ.- Het opzetten van een cliënt volgsysteem.- Het beschrijven van risico-indicatoren voor (O)GGZ-problematiek.- Het uitwerken van lokale vormen van vroegsignalering.- Het verder verfijnen en optimaliseren van de OGGZ-monitor

3. Projectplan vrijwilligers 2001-2004

In 2001 is in het projectplan vrijwilligers de volgende doelstelling beschreven: De activiteiten in dit projectplan moeten leiden tot de doelstelling om de “huidige vrijwilligersinfrastructuur te verstevigen en een platform voor vrijwilligersbeleid te verkrijgen, om daarmee vrijwilligers te blijven trekken”.

In dat projectplan is een aantal aandachtspunten beschreven:

Samenwerking en Communicatie

Intern: Communicatie binnen vrijwilligersorganisaties laat soms te wensen over.

Extern: Communicatie met gemeente levert soms problemen op, zorgt voor ergernis.

- Er moet een contactpersoon voor vrijwilligers worden aangesteld.

Werving van vrijwilligers

In 2001 was een aandachtspunt het werven van vrijwilligers.

Verenigingen en organisaties hebben moeite met het werven van vrijwilligers. Extra aandacht voor vrijwilligerswerk en het opzetten van een vacaturebank voor vrijwilligers moesten hier aan bijdragen.

Belasting van vrijwilligers

Doordat het moeilijk is vrijwilligersvacatures in te vullen en het werk door minder mensen moet worden gedaan raken vrijwilligers zwaarder belast. Ook de eisen aan vrijwilligerswerk zijn toegenomen. Door de activiteiten in het projectplan uit 2001 moeten organisaties hierin worden ondersteund.

Financiën

Hogere kosten voor activiteiten en accommodatie in combinatie met teruglopende inkomsten leiden tot grotere en kleinere financiële problemen voor vrijwilligersorganisaties. Men moet steeds creatiever worden om aan geld te komen. In het projectplan is voorgesteld de contactpersoon vrijwilligerswerk van de gemeente de vrijwilligersorganisaties te informeren over de mate van financiële ondersteuning die door de gemeente zelf, maar ook via andere kanalen, gegeven kan worden. Ook het faciliteren van een cursusaanbod wordt in dit kader genoemd.

Waardering

Elke vrijwilliger heeft wel eens behoefte aan een schouderklopje, een blijk van waardering. Dit wordt ook in het projectplan onderkend. Soms hebben vrijwilligers het gevoel dat de samenleving het maar vanzelfsprekend vindt dat zoveel mensen vrijwilligerswerk doen. Met het organiseren van activiteiten voor vrijwilligers heeft de waardering voor de vrijwilligers in onze gemeente in 2001 al een duidelijke vorm gekregen. Daarnaast laat het gehele beleid voor de vrijwilligers zien, dat de gemeente het werk van de vrijwilligers sterk waardeert en ondersteunt.

Activiteiten die in het projectplan zijn beschreven om bovenstaande doelstellingen te bereiken zijn:

- Vrijwilligersavond – gezelligheid en waardering
- Vrijwilligerskrant – informatie
- Website – informatie voor vrijwilligers
- Communicatie – aanspreekpunt binnen gemeente
- Deskundigheidsbevordering - cursussen

4. Ouderennota Bergambacht 2010- 2014

De ouderennota die in 2010 – 2014 tot stand is gekomen door een actualisatie van de nota uit 2004. In deze nota was het hoofddoel van het beleid “het bevorderen van

maatschappelijke participatie van actieve senioren en hun deelname aan de samenleving (bijvoorbeeld via vrijwilligerswerk)". Andere doelstellingen in dit kader waren:

- het treffen van maatregelen die voorkomen dat kwetsbare ouderen in een sociaal isolement geraken;
- het stimuleren van voorzieningen en het aanbrengen van samenhang in maatregelen en voorzieningen voor kwetsbare thuiswonende ouderen.

In de geactualiseerde ouderennota (2010-2014) is een aantal actiepunten benoemd in het kader van ouderen en vrijwilligerswerk en ouderen en mantelzorg.

Ouderen en vrijwilligerswerk

Ouderen ervaren in korte tijd een verandering in hun leven. Ze stoppen met werken. Ze zijn actief en hebben vaak al kleinkinderen waar ze hun tijd aan besteden. Met deze kostbare tijd vormen ze een krachtig potentieel voor het vrijwilligerswerk. Velen willen dat ook of doen dat al bij een vereniging of voor een kerk. Andere moeten worden gewezen op de mogelijkheden om vrijwilligerswerk te doen. En daar komt de gemeente in beeld.

Tabel 8. Actiepunten vrijwilligers uit 'actualisatie ouderenbeleid 2010-2014'

	Actiepunten 'kracht van ouderen'	Onze rol:	Uitvoerder(s)
G1	Het opstellen van een beleidsnota Informele zorg	Regisserend	Gemeente
G2	Subsidiëren project 'Senioren voor Bergambacht'	Ondersteunend	Project in ontwikkeling bij SWOB

Ouderen en mantelzorg

Tot de groep mantelzorgers behoren ook babyboomers, zelfredzame ouderen en zelfs zelfstandige zorgvragers. Zij dragen zorg voor hun partner die door minder validiteit of een chronische ziekte minder zelfredzaam is geworden. Dankzij de mantelzorg van hun partner of een ander familielid kunnen zij langer thuis blijven wonen. Het werk van de mantelzorg is bijna te vergelijken met die van een professionele arbeidskracht. De mantelzorg heeft dus recht op informatie, materiële en emotionele ondersteuning. Al is het maar dat zij de zorg voor een dag uit handen kunnen geven.

Tabel 9. Actiepunten mantelzorgers uit 'actualisatie ouderenbeleid 2010-2014'

	Actiepunten 'mantelzorgers'	Onze rol	Uitvoerder(s)
F1	Het opstellen van een beleidsnota Informele zorg	Regisserend	Gemeente
F2	Uitvoeren en evalueren bewustwordingscampagne	Participerend	Gemeente SWOB
F3	Subsidiëren: 'Dag van de Mantelzorg'	Ondersteunend	Welzijnsaanbieder

5. Jeugdnota 2008

In de jeugdnota gemeente Bergambacht 2008 is 'jongeren en vrijwilligerswerk' benoemd als speerpunt in de actieplannen jeugd. Hierin wordt aangegeven dat projecten die jongeren stimuleren om vrijwilligerswerk te doen, worden ondersteund. Dit is in de jeugdnota niet verder uitgewerkt. Hier wordt doormiddel van deze nota verder uitwerking aan gegeven.

6. Woonvisie K5 (en lokaal ruimtelijk beleid)

Een stijging van het aantal ouderen in Bergambacht en de K5 betekent dat de huidige voorzieningen op het gebied van zorg en welzijn te maken zullen krijgen met toenemende vraag. De opgave ligt dan ook in het beschikbaar stellen van voldoende accommodaties. Schaalvergroting bij zorg en welzijnsinstellingen kunnen er toe leiden dat voorzieningen in kleine kernen onder druk komen te staan. De woonvisie k5 wordt in 2011 geactualiseerd (net als de woonvisie van de gemeente Bergambacht), hierin is 'wonen, welzijn en zorg' een specifiek aandachtspunt. Hierin wordt een vervolg op het Pact van Savelberg beschreven. Hierin zijn voor de afgelopen periode afspraken gemaakt over wonen, welzijn en zorg. In de woonvisie k5 is een belangrijk uitgangspunt het faciliteren van een mix van bevolkingssamenstelling. Deze mix moet leiden tot een vitale lokale samenleving met voldoende 'gemeenschapsbouwers', mensen tussen de 30 en 45 die actief zijn in het verenigingsleven. De wederzijdse steun en afhankelijkheid maken het leven van bewoners makkelijker en voorkomt vereenzaming. Om mantelzorg als belangrijk onderdeel van zorgverlening mogelijk te maken kan een optie zijn in bepaalde kernen meer te bouwen voor jonge gezinnen zodat het potentiële aantal mantelzorgers in balans is met de ontwikkeling van het aantal ouderen. In de praktijk is dit vaak geen reële oplossing, omdat (intensieve) mantelzorg sterk gebonden is aan de aanwezigheid van bestaande relaties tussen de verlener en de ontvanger van zorg.

Wonen en welzijn

Er is bij nieuwbouwtontwikkelingen vraag naar duurzaam ruimtegebruik. Een gemeenschappelijke ruimte bij het appartementencomplex maakt hier deel van uit. Met de woningcorporatie worden de mogelijkheden van ontmoetingsruimten binnen de huidige woon- zorgzones onderzocht. Ook is de woningcorporatie zich samen met de gemeente aan het oriënteren op sociaal investeren. Bij sociaal investeren heeft de overheid de belangrijkste regierol. Sociaal investeren speelt, met het krimpvraagstuk en het vitaal houden van (landelijke) gebieden, een steeds grotere rol in Nederland. Naast normale taken van een woningcorporatie als ontwikkelingen van (maatschappelijk) vastgoed en bewonersparticipatie investeren corporaties steeds meer in buurtgericht personeel (huismeesters, buurtconciërges), bewonersactiviteiten, het tegengaan van overlast en het schoonhouden van buurten en woonomgeving. Dit is een ontwikkeling die van invloed kan zijn op de behoefte aan en inzet van mantelzorgers en vrijwilligers. In de prestatieafspraken met de woningbouwcorporaties is opgenomen dat partijen jaarlijks inventariseren wat de mogelijkheden zijn om maatschappelijk vastgoed in wijken en buurten te realiseren én te investeren in de leefomgeving.

Lokaal maatwerk in Bergambacht

In het nieuwe bestemmingsplan Dorpsgebied wordt een ontheffing opgenomen om mantelzorg (makkelijker) mogelijk te maken. Dit kan bijvoorbeeld door onder voorwaarden bewoning van bijgebouwen of het plaatsen van een woonunit tijdelijk toe te staan. Het nieuwe bestemmingsplan wordt volgens planning eind 2011 vastgesteld. Ook in het bestemmingsplan Buitengebied is een ontheffingsmogelijkheid voor mantelzorg opgenomen.

Samenvattend

Zowel landelijk als lokaal zijn er behoorlijke kaders voor het mantelzorg- en vrijwilligersbeleid. De basisfuncties die zijn opgesteld door het ministerie van VWS kunnen als handvat dienen voor het aanbieden van concrete activiteiten en projecten en samenhangend beleid. Lokaal is er op veel beleidsterreinen raakvlak met zowel vrijwilligerswerk als mantelzorg. Doormiddel van deze nota moeten dit leiden tot een samenhangend aanbod voor mantelzorgers en vrijwilligers in de gemeente Bergambacht. Zowel de landelijke als de lokale beleidskaders zijn er op gericht mantelzorgers en vrijwilligers zoveel mogelijk te ondersteunen. Deze gaan uit van een eigen dynamiek en reactie op maatschappelijke ontwikkelingen. De ondersteuning moet wel gefaciliteerd worden vanuit de overheid.

5. Goed voor elkaar in Bergambacht?

5.1 Vrijwilligerswerk en mantelzorg in Bergambacht

Vanuit het ministerie van VWS is in 2009 een meerjarenprogramma gestart met de naam: Goed voor Elkaar. Dit om gemeenten te ondersteunen bij de invulling van prestatieveld 4 van de Wmo. Een onderdeel van dit programma is een 0-meting die is uitgevoerd door Tympaan naar de stand van zaken voor wat betreft de basisfuncties vrijwilligerswerk en mantelzorg.

Deze 0 meting bestond alleen uit een interview met de betrokken beleidsambtenaar. De 0-meting is een startpunt voor verbetering van het invullen van de basisfuncties en daarmee het ondersteunen van vrijwilligers en mantelzorgers. Uit de 0-meting blijkt dat de gemeente Bergambacht goed op weg is als het gaat om het ondersteunen van mantelzorgers en vrijwilligers. Er zijn echter genoeg aandachtspunten. Deze aandachtspunten worden hier benoemd en de komende jaren opgepakt aan de hand van een aantal concrete acties.

In de onderstaande overzichten is niet alleen aangegeven wat de 0 meting heeft opgeleverd, ze bevatten ook een uitgebreider overzicht van wat er per basisfunctie geregeld is in de gemeente Bergambacht en door wie. Deze inventarisatie is niet uitputtend en in constante ontwikkeling.

5.2. Vrijwilligers

Zoals eerder beschreven heeft de ondersteuning van het vrijwilligerswerk in Bergambacht vorm gekregen in het projectplan vrijwilligers 2001-2004. Hoe staat het in 2010 met het aanbod voor vrijwilligersorganisaties en vrijwilligers vanuit de gemeente?

Tabel 10. Stand van zaken vrijwilligerswerk in de gemeente Bergambacht

	Basisfunctie	0- meting – Goed voor elkaar	Aanwezig in gemeente Bergambacht
1	Vertalen maatschappelijke ontwikkelingen	Beleid Minimaal ingevuld - beleid specifiek en actueel maken - aandacht vormen van vrijwilligerswerk - aandacht voor bestrijding seksueel misbruik binnen vrijwilligersorganisaties	- Aandacht voor doelgroepen en verschillende vormen (via comité) - (recent) beleid ontbreekt
2	Verbinden en makelen	Verbinden en makelen Minimaal ingevuld - Visie op verbinden en makelen - wie verbindt en welke partijen? - maatschappelijk makelaar in beleid - plan voor geld maatsch makelaar	- Vrijwilligerscomité - Vacaturebank
3	Versterken	Versterken Goed op weg - rol gemeente richting organisaties - maatschappelijk makelaarsfunctie	-Wmo loket -Regelhulp -Cursussen -Vrijwilligersverzekering
4	Verbreiden	Verbreiden Goed voor elkaar	-Publiciteit in o.a. gemeentenieuws -NL DOET -Vrijwilligersfeest - Promotie Maatschappelijke Stage
5	Verankeren	Verankeren Minimaal ingevuld - evaluatie beleid en basisfuncties - kennis delen met andere gemeenten	-Regionale samenwerking en kennis uitwisseling -Trainingen en cursussen voor gemeentelijk personeel

5.3. Mantelzorg

Uit de 0 meting van Tympaan blijkt dat de gemeente Bergambacht op het gebied van mantelzorgondersteuning goed op weg is, maar dat er voor de invulling van veel basisfuncties nog aandachtspunten zijn. Uit het onderstaande overzicht blijkt dat er op alle basisfuncties concreet aanbod is vanuit de gemeente en haar (gesubsidieerde) partners.

Tabel 11. Stand van zaken mantelzorg in de gemeente Bergambacht

	Basisfunctie	0- meting – Goed voor elkaar	Aanwezig in gemeente Bergambacht
1	Informatie en advies	Goed voor elkaar	Gemeente: Wmo loket: - informeren over: > mantelzorg > ziekten, aandoeningen, beperkingen etc. > aanbod van hulp, ondersteuning en zorg > wet- en regelgeving > Handboek mantelzorgers Regelhulp: - Digitaal overzicht van zorg, hulp en financiële steun Gemeentegids/website: - mantelzorg als trefwoord Dag van de mantelzorg - publiciteit en informatie rond dag vd mantelzorg SWOB: - informatie en doorverwijzing - Bewustwordingscampagne mantelzorg
2	Advies en begeleiding	Goed op weg	Wmo loket: - adviesgesprek, vraagverheldering - ondersteunen bij aanvragen - doorverwijzen - scholing van loketmedewerkers SWOB - signalerend huisbezoek - doorverwijzen Andere (lokale) samenwerkingspartners: Omzien naar Elkaar, AMK etc.? SOZA loket Signalerings en verwijsnetwerk: Signaleren, bespreken en verwijzen door verschillende lokale partners
3	Emotionele steun	Goed op weg	Gemeente: Dag van de mantelzorger + kado Wmo loket: (Inloop/telefonisch) spreekuur SWOB: Lotgenotencontacten (alzheimer café) Bewustwordingscampagne Huisbezoek door ouderenwerker MEE + AMK, individuele steun + lotgenoten etc.
4	Educatie	Goed op weg	Gemeente: Algemene deskundigheidsbevordering, handboek mantelzorg SWOB: Themabijeenkomsten Bewustwordingscampagne
5	Praktische hulp	Goed op weg	Gemeente: Huishoudelijke hulp

			SWOB + ouderenbonden Kerken Hand en spandiensten, zoals: > Klussendiensten > Administratieve hulp
6	Respijtzorg	Goed op weg	Gemeente: Wmo – huishoudelijke hulp Informele Zorg SWOB
7	Financiële tegemoetkoming	Goed op weg	Gemeente: Presentje (dag van de mantelzorg) Bijzondere bijstand Bijstandsconsulent Persoonsgebonden budget Sociale Verzekeringsbank: Tegemoetkoming onderhoudskosten thuiswonende gehandicapte kinderen Mantelzorgcompliment UWV: Vrijstelling van sollicitatieplicht
8	Materiële hulp	Goed op weg	Vooral gericht op zorgbehoevende en niet op mantelzorger: Gemeente: Hulpmiddelen en woningaanpassingen Parkeerplaatsen en vergunningen (met indicatie) Aangepast vervoer (indicatie) Auto aanpassing Vervangend vervoer, regionaal vervoer (indicatie) Tijdelijke woonruimte – bestemmingsplan & maatwerk

Zoals ook door Tympan wordt geconcludeerd over de stand van zaken rond de ondersteuning van vrijwilligers en mantelzorgers blijkt uit bovenstaand overzicht dat voor de ondersteuning van vrijwilligers veel basisfuncties in de gemeente Bergambacht al goed zijn ingevuld. Aan het vastleggen van beleid en borgen van de ondersteuning van vrijwilligers ontbreekt het nog.

Voor het ondersteunen van mantelzorg blijkt dat er al veel is, met name op materieel en praktisch gebied en vooral gericht op de zorgbehoevende. Er is nog veel mogelijk op het gebied van ondersteuning en informatie, vooral voor de mantelzorger zelf.

6. Beter voor elkaar in Bergambacht!

Hoewel op het gebied van alle basisfuncties Bergambacht het belang ziet van een optimale ondersteuning van vrijwilligers en mantelzorgers is gekozen voor een aantal speerpunten in het beleid.

6.1. Speerpunten beleid in Bergambacht

Vernieuwing vrijwilligerswerk

Verjonging van vrijwilligersorganisaties is van groot belang om de lokale samenleving levend te houden. Het is echter niet vanzelfsprekend dat jongeren zich aansluiten bij bestaande vrijwilligersorganisaties. Het is daarom een uitdaging jongeren meer bij vrijwilligersorganisaties te betrekken. Bovendien kunnen maatschappelijke stages meer in de eigen gemeente worden uitgevoerd. Dat kan alleen als organisaties ook toegankelijk zijn voor jongeren. Tegelijkertijd is er het grote potentieel van senioren, die beschikken over tijd en levenservaring. Op deze twee groepen wordt onvoldoende een beroep gedaan. Het activeren van jongeren en senioren kan bijdragen aan de vernieuwing van het vrijwilligerswerk.

Ondersteuning mantelzorg

Mensen moeten en willen steeds meer de zorg dragen voor hun kwetsbare familieleden of naasten. Met de versoering van de AWBZ is de zorg voor kwetsbare burgers minder verzekerd dan voorheen en is de gemeente in het kader van de Wmo verantwoordelijk voor het bieden van ondersteuning. Voor sommige mantelzorgers wordt de belasting van de zorgverlening te veel. Zij moeten dan ontlast worden. Wat vooral van belang is bij het ondersteunen van mantelzorgers is het verbeteren van de informatie. Waar kunnen mantelzorgers ondersteuning krijgen en hoe krijgen ze deze?

Maatschappelijk middenveld

Uit onderzoek blijkt dat gemeenten bij de uitvoering van de Wmo te weinig gebruik maken van een deel van de organisaties die gerekend worden tot het maatschappelijk middenveld. Vaak oriënteren gemeenten zich vooral op organisaties waarmee al een (subsidie)relatie bestaat. Het is van belang na te gaan hoe maatschappelijke organisaties goed kunnen worden betrokken bij de vernieuwing van het vrijwilligerswerk. Hier wordt in de gemeente Bergambacht al wel in geïnvesteerd, maar in de gemeente Bergambacht is een grote rol voor het 'kerkelijk middenveld' weggelegd, zowel op het gebied van mantelzorg als op het gebied van vrijwilligerswerk. Deze groep heeft weinig tot geen (subsidie)relatie met de gemeente, maar kan wel ingezet worden om gemeentelijke doelstellingen te bereiken.

Concrete punten die bij de ondersteuning van vrijwilligerswerk en mantelzorg aan de orde (kunnen) komen zijn:

- het vinden en binden van nieuwe vrijwilligers
- deskundigheidsbevordering
- ondersteuning van vrijwilligersorganisaties
- regeldruk vermindering voor vrijwilligersorganisaties
- waardering voor vrijwilligers en mantelzorgers
- ondersteuning mantelzorg, bestaande uit:
informatie, advies, begeleiding, emotionele-, financiële en materiële steun

6.2. Doelstellingen, concrete activiteiten en financieel kader

De kaders zijn bepaald. Nu de uitvoering. In deze paragraaf worden voor vrijwilligerswerk en mantelzorg per basisfunctie de aandachtspunten, doelstellingen en actiepunten voor de komende vier jaar bepaald. Ook wordt de rol van de gemeente en haar partners hier gedefinieerd. Een overzicht van de activiteiten en het bijbehorende uitvoeringsschema vindt u in de bijlagen.

6.2.1. Vrijwilligers

Uit gesprekken met vertegenwoordigers van verschillende vrijwilligersorganisaties en het vrijwilligerscomité is een aantal aandachtspunten naar voren gekomen. Op basis van o.a. deze aandachtspunten en de beschreven kaders worden per basisfunctie doelstellingen en verwachte resultaten beschreven. Zoals is gebleken uit hoofdstuk 6 doet de gemeente Bergambacht veel aan het ondersteunen van vrijwilligers. Met de onderstaande activiteiten wordt geprobeerd deze verder uit te breiden en vast te leggen.

1. Vertalen van maatschappelijke ontwikkelingen

Om het effect van maatschappelijke ontwikkelingen op het vrijwilligerswerk te kunnen bepalen, is eerst een visie op vrijwilligerswerk nodig. Ontstaat vrijwilligerswerk spontaan en reguleert het zich vanzelf of is er sturing en ondersteuning nodig? De gemeente Bergambacht wil vrijwilligerswerk in brede zin ondersteunen met aandacht voor specifieke doelgroepen.

Aandachtspunt

Het is van belang dat de gemeente aan de hand van gesignaleerde ontwikkelingen haar beleidskaders t.a.v. nieuwe ontwikkelingen op het gebied van vrijwilligersbeleid aan betrokken organisaties kenbaar maakt. Ook het vrijwilligerscomité moet op de hoogte zijn vanuit welk beleid bepaalde activiteiten worden uitgevoerd en waar prioriteiten van de gemeente liggen.

Doelstelling

De gemeente heeft haar beleidskader schriftelijk geformuleerd en bespreekt deze met het vrijwilligerscomité en vrijwilligersorganisaties.

Tabel 12. Concrete activiteiten maatschappelijke ontwikkelingen

	Actiepunten Maatschappelijke ontwikkelingen	Onze rol	Uitvoerder(s)
	Uitvoeren van de actiepunten uit deze beleidsnota	Regisserend	Gemeente en (lokale) partners/vrijwilligersorganisaties
	Activiteiten uitwerken gericht op verschillende doelgroepen. Zoals: - de jonge vrijwilliger Versterken maatschappelijke stage en Jeugdinitiatief - sport(verenigingen)/vrijwilligers Focusgroep sportverenigingen - lokale bedrijven Stimuleren maatschappelijk betrokken ondernemen - vrijwilligers in de wijk - buurtinitiatief Stimuleren buurtinitiatieven	Regisserend, ondersteunend, stimulerend en participierend	Gemeente en (lokale) partners/vrijwilligersorganisaties
	Evaluëren van de activiteiten en de beleidsnota	Regisserend	Gemeente en vrijwilligersorganisaties

2. Verbinden en makelen

Binnen de gemeente zijn verschillende partijen actief in vrijwilligerswerk of belangrijk voor het vrijwilligerswerk. Niet alleen verenigingen, maar ook kerken, scholen en bedrijven hebben hierin een rol. De verschillende organisaties kunnen elkaar versterken en gebruik maken van elkaar.

Om deze partijen en vrijwilligers met organisaties te verbinden zijn in de gemeente Bergambacht een aantal voorzieningen getroffen. Zo is het vrijwilligerscomité actief om signalen uit 'het veld' op te vangen en zorgen zij voor een link met de gemeente. Ook blijkt

dat vrijwilligersorganisaties zich vaak direct richten tot de gemeente. Ook is er een vacaturebank op gezet om de vraag naar en het aanbod van vrijwilligers te koppelen.

Aandachtspunt

Om verengingen, vrijwilligersorganisaties en (potentiële) vrijwilligers met elkaar en de gemeente te verbinden, is zichtbaarheid van de aanwezige mogelijkheden belangrijk. Veel aanbod is onbekend bij het grote publiek en dus bij een grote groep (potentiële) vrijwilligers.

Doelstelling

In de gemeente Bergambacht worden vrijwilligersorganisaties gestimuleerd gebruik te maken van bestaande mogelijkheden voor het werven en vinden van vrijwilligers. Ook worden andere organisaties actief betrokken bij het vrijwilligerswerk.

Tabel 13. Concrete activiteiten verbinden en makelen

	Actiepunten Verbinden en Makelen	Onze rol	Uitvoerder(s)
	Behoefteteonderzoek vrijwilligersorganisaties = wat willen verenigingen nu echt?	Regisserend/ participerend	Gemeente en regionale instanties zoals sportservice/ PJ Partners
	Vacaturebank onderhouden en promoten	Regisserend	Gemeente en comité
	VO scholen koppelen aan lokale vrijwilligersorganisaties	Stimulerend	Gemeente
	Sport- en cultuurproject verder uitbreiden/ verankeren om sportieve en culturele verenigingen samen te brengen.	Regisserend/ ondersteunend	Gemeente en vrijwilligersorganisaties
	Project Waarden Schoon inzetten voor lokale organisaties.	Regisserend	Gemeente (K5)
	Als gemeente deelnemen aan NL DOET en lokale bedrijven stimuleren ook mee te doen.	Participerend	Gemeente

3. Versterken

De gemeente heeft belang bij een sterk maatschappelijk middenveld en sterk vrijwilligerswerk. Samenwerking en sterke sociale verbanden leiden tot een samenleving waar mensen zorgen voor elkaar. Belangrijk is hierbij dat de organisaties voldoende worden geïnformeerd en ondersteund.

In de gemeente Bergambacht wordt er vaak gekozen naar de organisaties toe te gaan of ze uit te nodigen om activiteiten en plannen toe te lichten. Op deze manier worden vrijwilligers(organisaties) regelmatig geraadpleegd en de behoeften onderzocht. Natuurlijk wordt op dit punt ook gebruik gemaakt van de waarnemingen van de leden van het vrijwilligerscomité.

Aandachtspunt

Binnen de ondersteuning van vrijwilligers moet aandacht zijn voor verschillende groepen van vrijwilligers. Vrijwilligers bij een sportvereniging hebben behoefte aan andere mate en soort van ondersteuning dan vrijwilligers bij een kerk of in de zorg.

Doelstelling

Vrijwilligers(organisaties) kunnen in de gemeente Bergambacht terecht op een centraal punt waar kennis is van de mogelijkheden tot ondersteuning. Het vrijwilligerscomité (leden en ambtelijk secretaris) zijn hiervoor een laagdrempelig aanspreekpunt.

Vrijwilligers kunnen gebruik maken van ondersteuning op maat. De gemeente speelt in op de behoefte van vrijwilligers, op het gebied van:

- Deskundigheidsbevordering
- Informatie
- Praktische hulp
- Vrijwilligersverzekering

Voor sportverenigingen wordt een focusgroep opgericht. Hierin kunnen verenigingen hun ervaringen en knelpunten met elkaar en deskundigen bespreken, er is via lid vrijwilligerscomité link met gemeente.

Tabel 14. Concrete activiteiten versterken

	Actiepunten Versterken	Onze rol	Uitvoerder(s)
	Vastleggen taken vrijwilligerscomité om bestaan te waarborgen	Regisserend	Gemeente en vrijwilligerscomité
	Jaarlijks cursussen organiseren gericht op specifieke doelgroepen en algemeen (reanimatie en AED)	Regisserend	Gemeente/ vrijwilligerscomité/ regionale ondersteuningspartners
	Focusgroep oprichten sportverenigingen (specifieke knelpunten)	Regisserend	Gemeente en sportservice
	Actief informeren van verenigingen over nieuwe activiteiten en aanbod van de gemeente	Regisserend	Gemeente
	Promoten van het vrijwilligerswerk door deelname NL DOET en andere landelijke acties.	Participerend	Gemeente
	Verbeteren informatievoorziening subsidiemogelijkheden en vergunningen (op internet)	Regisserend	Gemeente
	Vrijwilligersverzekering	Regisserend	Gemeente

4. Verbreiden

Verbreiden betekent dat er aandacht moet zijn voor waardering voor mensen die zich vrijwillig inzetten en dat mensen geïnspireerd moeten worden vrijwilligerswerk te gaan doen. In de gemeente Bergambacht wordt veel belang gehecht aan het lokale maatschappelijk middenveld. Hier wordt dan ook op verschillende manieren aandacht en waardering voor uitgesproken.

Aandachtspunten

In de gemeente Bergambacht worden vrijwilligers gewaardeerd en wordt zoveel mogelijk geprobeerd vrijwilligerswerk op een positieve manier onder de aandacht te brengen. Bij het waarderen en promoten van vrijwilligerswerk kan meer aandacht zijn voor verschillende doelgroepen.

Doelstelling

Doormiddel van grote acties en het aansluiten bij landelijke en regionale evenementen wordt vrijwilligerswerk bij bestaande en potentiële vrijwilligers onder de aandacht gebracht. Vrijwilligerswerk wordt ook specifiek positief onder de aandacht gebracht bij jongeren. Samen met lokale organisaties en verenigingen wordt ervoor gezorgd dat jongeren hun Maatschappelijke Stage kunnen doen bij lokale organisaties. Jongeren beleven een positieve maatschappelijke stage ervaring bij organisaties in de gemeente Bergambacht, waardoor Bergambachtse verenigingen op de termijn een groter vrijwilligersbestand hebben.

Tabel 15. Concrete activiteiten verbreiden

	Actiepunten Verbreiden	Onze rol	Uitvoerder(s)
	Deelname NL DOET en stimuleren deelname (van jongeren) aan NL DOET	Stimulerend/ participerend	Gemeente en vrijwilligersorganisaties
	Waarderen van vrijwilligers door het organiseren van een vrijwilligersfeest 1 keer per 2 jaar	Regisserend	Gemeente en vrijwilligerscomité
	Promoten Maatschappelijke Stage-Vrijwilligerskrant en bijeenkomsten	Regisserend/ stimulerend	Gemeente en vrijwilligerscomité
	Voorlichting Maatschappelijke Stage	Regisserend/ ondersteunend	Gemeente en regionale partners
	Waarderen van verenigingen door te bezoeken en serieus ingaan op verzoeken aan gemeente. Bij feestelijkheden (bijv. jubileum) bezoek door collegelid.	Regisserend/ ondersteunend	Gemeente
	Interview vrijwilligers in de vrijwilligerskrant	Regisserend	Gemeente en vrijwilligerscomité
	Subsidiëren van vernieuwende ideeën van vrijwilligersorganisaties	Ondersteunend	Gemeente
	Actieve deelname aan het jaar van de vrijwilliger (2011) o.a. door het introduceren van een vrijwilligerskaart.	Participerend	Gemeente

5. Verankeren

De activiteiten die de gemeente en haar partners ondernemen om vrijwilligerswerk en het maatschappelijk middenveld te ondersteunen moeten wel worden geëvalueerd en geborgd. Het vastleggen van veranderde behoeften en ontwikkelingen is dan belangrijk.

Aandachtspunten

Er moet meer aandacht zijn voor samenwerking in de Krimpenerwaard en in de regio. Op het gebied van informatie en PR bijvoorbeeld hebben activiteiten een groter bereik en effect wanneer gezamenlijk wordt opgetrokken. Ook kunnen gemeenten van elkaars ervaringen leren, dat gebeurt nu te weinig.

Doelstelling

Er komt een structureel halfjaarlijks overleg voor afstemming op het gebied van vrijwilligers, Maatschappelijke stage (en mantelzorg). Ook worden leden van het vrijwilligerscomité en gemeentelijk personeel getraind op het gebied van ontwikkelingen rond vrijwilligerswerk.

Tabel 16. Concrete activiteiten verankeren

	Actiepunten Verankeren	Onze rol	Uitvoerder(s)
	Bijwonen van trainingen en bijeenkomsten gemeentelijk personeel en leden van het vrijwilligerscomité.	Participerend	Gemeente
	Halfjaarlijks ambtelijk overleg K5 thema vrijwilligers	Participerend	K5 Gemeenten
	Subsidiegesprekken met grote vrijwilligersorganisaties en evalueren van gemaakte afspraken.	Regisserend/ ondersteunend	Gemeente
	Evalueren gemaakte beleid en acties	Regisserend	Gemeente

6.2.2. Mantelzorg

Door de mantelzorgbewustwordingscampagne van SWOB, gesprekken met mantelzorgers en ondersteuningsorganisaties en het interview van Tympaan zijn verschillenden knelpunten in de ondersteuning van mantelzorgers naar voren gekomen. Tijdens regionale bijeenkomsten is gebleken dat de meeste gemeenten tegen deze knelpunten aanlopen. In

Midden Holland worden de basisfuncties emotionele steun, educatie en praktische hulp minder ingevuld dan het landelijk gemiddelde. In de bewustwordingscampagne die door SWOB is uitgevoerd was bewustwording van mantelzorgers niet het enige doel en de enige uitkomst. De rapportage bevat ook veel informatie over de behoeften van mantelzorgers uit de gemeente Bergambacht ten aanzien van ondersteuning. Deze uitkomsten waren zeer nuttig bij het vraaggericht bepalen van de acties op het gebied van ondersteuning van mantelzorgers.

Specifieke bevindingen van de campagne:

- Samenwerking tussen organisaties wordt gemist
- beleid en regie wordt gemist
- PR WMO loket kan beter

Aanbevelingen die in deze rapportage naar voren kwamen zijn:

- Er moet aandacht blijven voor bewustwording
- Het stimuleren van aandacht voor jonge mantelzorgers
- Aandacht voor de groep mantelzorgers 25- 55
- Er moet een folder/brochure komen met het ondersteuningsaanbod
- Er moet een (fysiek) lokaal steunpunt komen voor de ondersteuning van mantelzorgers

De volledige rapportage van de bewustwordingscampagne is te vinden in bijlage 6.

Door landelijke, regionale en lokale bevindingen kan per basisfunctie de ondersteuningsbehoefte van mantelzorgers worden benoemd. Hieronder worden aandachtspunten, doelstelling en concrete activiteiten per basisfunctie uitgewerkt.

1. Informatie

Mantelzorgers hebben behoefte aan informatie. Informatie over ziekten en beperkingen, over beschikbaar hulpaanbod en over hoe om te gaan met het mantelzorgerschap. De basisfunctie informatie is hierdoor de eerste stap richting andere vormen van mantelzorgondersteuning. Hoe meer mensen kennis hebben van mantelzorg en ondersteuning, hoe groter de kans is dat mantelzorgers passende ondersteuning vinden.

Aandachtspunt

Zowel regionaal als uit de mantelzorgcampagne van SWOB blijkt dat de informatievoorziening over mantelzorg niet optimaal is. Een vaak genoemde oorzaak om geen hulp te zoeken is gebrek aan informatie en ondoorzichtigheid van het aanbod. Veel mantelzorgers weten niet waar ze moeten zijn als ze psychische, emotionele of gewoon praktische hulp willen. Het registreren en opsporen van mantelzorgers is vaak moeilijk, omdat ze zichzelf niet melden of zich geen mantelzorger voelen. Als deze mensen weten waar ze informatie en ondersteuning kunnen halen valt de noodzaak deze mensen op te sporen weg.

Doelstelling

Er is duidelijke informatievoorziening, zodat de mantelzorger zelf de weg naar ondersteuning vindt en het opsporen van de mantelzorger minder nodig is.

Tabel 17. Concrete activiteiten informatie

	Actiepunten Informatie	Onze rol	Uitvoerder(s)
	Gebruik maken van regionale (bestaande) informatie	Regisserend/ participerend	Gemeente en regionale partners
	De mantelzorgkrant wordt nieuw leven in geblazen	Regisserend/ participerend	Regio (bijv zorgkantoor, ISMH) en gemeente
	Webpagina (regionaal 1 en linken vanaf gemeentesite)	Participerend	Regio (bijv zorgkantoor, ISMH) en gemeente
	Promotie Loket	Regisserend	Gemeente
	Mantelzorg een gezicht geven door jaarlijks interview met mantelzorger op gemeentepagina	Regisserend/ stimulerend	Gemeente
	Jaarlijkse ansichtkaart huis aan huis	Regisserend/ stimulerend	Gemeente en/of welzijnsaanbieder
	Gebruik maken van en promoten regelhulp	Regisserend/ participerend	Regelhulp en gemeente
	Ontwikkelen van een actuele (sub-) regionale kaart van aanbod producten en diensten en voorzieningen	Regisserend/ participerend	Regio (bijv zorgkantoor, ISMH) en gemeente

2. Advies en begeleiding

Informatie alleen is natuurlijk niet voldoende om mantelzorgers goed te ondersteunen. Veel mantelzorgers hebben een luisterend oor nodig om hun vragen te verhelderen en begeleiding bij het vinden van een passende oplossing. De functie advies en begeleiding kenmerkt zich door een individuele aanpak. Preventief, tijdig advies kan overbelasting en vooral stress bij een mantelzorger voorkomen.

Aandachtspunt

Er is door de gemeente en SWOB al meerdere keren geprobeerd mantelzorgers op te sporen en te registreren. Indien de informatie goed is en er goed wordt gesignaleerd en verwezen, is het belang van het registreren weggevallen en komen de advies- en begeleidingsvragen 'vanzelf'. Advies kan kort of eenmalig zijn, bij begeleiding gaat het vaak om een langer traject.

Doelstelling

Vanuit het Wmo loket en haar partners (in en buiten het signalerings en verwijzingsnetwerk) wordt zoveel mogelijk advies op maat gegeven aan mantelzorgers.

Tabel 18. Concrete activiteiten advies en begeleiding

	Actiepunten Advies en begeleiding	Onze rol	Uitvoerder(s)
	Bijwonen van trainingen en bijeenkomsten gemeentelijk personeel (Wmo loket medewerkers)	Participerend	Cursusaanbieders, regio en gemeente
	Halfjaarlijks mantelzorgoverleg K5	Participerend	K5 Gemeenten
	Signalerings en verwijzingsnetwerk formaliseren en borgen. Advies en begeleiding voor mantelzorgers hier afstemmen.	Regisserend/ ondersteunend	Gemeente en (lokale) partners
	(Half)jaarlijks 'mantelzorgoverleg' instellen met kerken, welzijnsorganisaties, verenigingen, gemeente om knelpunten te bespreken en aan te pakken.	Regisserend/ stimulerend	Gemeente en (lokale) partners

3. Emotionele steun

Wie intensief zorgt voor een ander krijgt ook veel te verwerken. Dit kan iemand vaak niet alleen oplossen en emotionele steun of lotgenotencontacten kunnen de mantelzorger dan helpen. Emoties maken het soms moeilijk mantelzorg te verlenen zonder overbelast te raken.

Aandachtspunt

Emotionele steun is in nauw verband met informatie en advies. Via deze kanalen moet naar voren komen waar emotionele steun nodig is. In de huidige situatie gebeurt dit al. Soms is echter niet duidelijk wie de regie heeft en wie met welk aanbod bezig is. Dit kan worden ondervangen in een netwerk van partners die betrokken zijn bij mantelzorgondersteuning. SWOB concludeert na haar mantelzorgcampagne dat er wel samenwerking is tussen betrokken organisaties, maar dat het nog ontbreekt aan regie, soms ten koste van de mantelzorger.

Doelstelling

In het signalerings- en verwijfsnetwerk (onder regie van de gemeente) worden emotionele problemen bij mantelzorgers herkend en worden deze aangepakt. Ook worden er meer themabijeenkomsten/lotgenotencontacten georganiseerd, waar mantelzorgers ervaringen en emoties kunnen uitwisselen delen.

Tabel 19. Concrete activiteiten emotionele steun

	Actiepunten Emotionele steun	Onze rol	Uitvoerder(s)
	Jaarlijks ontspannend aanbod (aantrekkelijker maken- vraaggestuurd) op dag van de mantelzorg	Regisserend/ ondersteunend	Gemeente en (lokale) welzijnsaanbieder
	Er worden (regionale) bijeenkomsten/mantelzorgcafé georganiseerd voor mantelzorgers (lotgenotencontacten). Deze bijeenkomsten worden lokaal aangeboden en gepromoot.	Participerend/ ondersteunend	Regio, gemeente en welzijnsorganisaties
	In het signalerings en verwijfsnetwerk wordt besproken welke organisatie emotionele steun kan verlenen (maatwerk).	Regisserend	Gemeente en (lokale) partners
	Op de regionale website komt een chatbox/forum waar mantelzorgers (ook jongere mantelzorgers) met elkaar in contact komen.	Participerend/ ondersteunend	Regio en gemeente

4. Educatie

Op mantelzorg is niemand voorbereid. Of het gaat om bijvoorbeeld tiltechniek of grenzen stellen, kennis en vaardigheden moeten gaandeweg worden opgebouwd. Educatie in de vorm van voorlichting of training is daarom een belangrijke vorm van mantelzorgondersteuning.

Aandachtspunt

Het is niet alleen van belang dat mantelzorgers over goede kennis en vaardigheden beschikken. Ook de gemeentelijke (Wmo loket) medewerkers en (lokale) welzijnsorganisaties moeten zoveel mogelijk kennis in huis hebben of weten waar mantelzorgers dit kunnen verkrijgen.

Educatie gericht op de mantelzorger kan individueel aangeboden worden of in een groepssetting.

Individuele educatie: Aanbod volgen cursussen actief promoten onder mantelzorgers en eventueel tegemoetkoming in de studiekosten. Gesprekken,

Groepseducatie: Voorlichtingsbijeenkomsten over verschillende ziektebeelden, lotgenotencontacten,zheimercafé.

Doelstelling

Er wordt een gevarieerd aanbod van individuele en groepseducatie gerealiseerd. Niet alleen via SWOB worden educatieve bijeenkomsten georganiseerd voor mantelzorgers. Er moet ook met andere partners worden samengewerkt. Dit om een andere doelgroep aan te spreken. Er zijn veel jonge(re) mantelzorgers, die zich wellicht minder thuis voelen bij SWOB. Deze doelgroep heeft juist informatie en educatie nodig.

Tabel 20. Concrete activiteiten educatie

	Actiepunten Educatie	Onze rol	Uitvoerder(s)
	Trainingen en cursussen gemeentelijk (Wmo loket personeel), Vraaggerichte benadering.	Participerend	Cursusaanbieders, regio en gemeente
	Onderzoeken mogelijkheid tegemoetkoming cursussen voor mantelzorgers (individueel)	Regisserend	Gemeente
	Groepsvoorlichting en educatie gericht op verschillende doelgroepen mét en zonder SWOB - instructie hulpmiddelen - cursussen over ziektebeelden, ziektebeelden, omgaan met ziektes - educatie gericht op mantelzorger	Ondersteunend/ stimulerend	Gemeente en (lokale) welzijnsorganisaties
	Promotie en aandacht voor mantelzorgeducatie via gemeentenieuws.	Regisserend/ stimulerend	Gemeente

5. Praktische hulp

Praktische problemen zijn voor veel mantelzorgers rond verzorging of huishouding de eerste aanleiding om ondersteuning te zoeken. De praktische hulp is vaak primair gericht op de zorgbehoevende, maar betekent ook een (taak)verlichting voor de mantelzorger.

Aandachtspunt

Mantelzorgers kunnen uitsluitend behoefte hebben aan praktische hulp, maar vaak is een combinatie met andere functies wenselijk. Belangrijk is daarom de hele situatie in kaart te brengen en mantelzorgers ook te wijzen op andere ondersteuningsmogelijkheden. In Bergambacht gebeurt dit bijvoorbeeld door huisbezoeken door Wmo loketmedewerkers.

Doelstelling

Er is een gecoördineerd aanbod van professionele praktische hulp dat wordt aangevuld met vrijwillige praktische hulp. Speciale aandacht is er voor ondersteuning in administratieve en regeltaken. Uit onderzoek blijkt dat 12% van de mantelzorgers hier behoefte aan heeft.

Tabel 21. Concrete activiteiten praktische hulp

	Actiepunten Praktische hulp	Onze rol	Uitvoerder(s)
	Afspraken maken over praktische hulp met lokale ondernemers en naar mogelijkheden verwijzen.	Regisserend/ stimulerend	Gemeente en lokale ondernemers
	Extra aandacht voor administratieve en regeltaken. Onderzoek naar inzet sociaal raadslieden als aanvullende taak maatschappelijk werk.	Regisserend	Gemeente

6. Respijtzorg

Respijt, wekelijks een paar uur vrij van de zorg of af en toe er helemaal tussenuit. Vooral bij langdurige mantelzorg is het voor velen een noodzakelijke voorwaarde om zorg vol te kunnen houden. Respijtzorg wordt in vele vormen aangeboden. Variërend van oppas aan

huis of dagopvang op een zorgboerderij tot kortdurende opname in een zorginstelling. Respijtzorg bestaat tegelijkertijd uit passende en verantwoorde zorg en hulp aan zorgbehoevenden als uit tijdelijke en volledige overname van de taken van de mantelzorgers.

Aandachtspunt

Weinig mantelzorgers weten van respijtzorg. Ze kennen de mogelijkheden niet of denken dat het niet voor hen bedoeld is. Ook is het voor veel mantelzorgers lastig om de zorg uit handen te geven. Belangrijk is het daarom, net als bij emotionele ondersteuning, dat signalen worden opgevangen.

Doelstelling

Mogelijkheden van respijtzorg in de gemeente Bergambacht worden in kaart gebracht en komen in een overzicht dat beschikbaar is voor mantelzorgers.

Tabel 22. Concrete activiteiten respijtzorg

	Actiepunten Respijtzorg	Onze rol	Uitvoerder(s)
	Afspraken maken met regionale aanbieder van respijtzorg (en respijtzorg leveren door deze aanbieder)	Regisserend/ ondersteunend	Gemeente en regionale aanbieder
	Mogelijkheden van (particuliere) dagopvang/logeerhuizen zorgbehoevende in kaart brengen en communiceren aan mantelzorgers	Regisserend/ stimulerend	Gemeenten/ regionaal
	Regionale pilot vrijwillige respijtzorg afwachten en afhankelijk van uitkomsten inzetten	Participerend	Regio, PJ Partners en gemeente

7. Financiële tegemoetkoming

Het bieden van mantelzorg kost niet alleen tijd en energie, maar ook geld. Mantelzorgers met een laag inkomen kunnen hierdoor financieel in de knel komen. De gemeente kan mantelzorgers hierin op verschillende manieren ondersteunen.

Aandachtspunt

Bij de gemeente kunnen mantelzorgers terecht voor financiële tegemoetkomingen. Bijvoorbeeld voor de reguliere regelingen van sociale zaken. Ook bij andere instanties zijn mogelijkheden van financiële tegemoetkomingen. Het is vaak moeilijk inzichtelijk welke mogelijkheden er zijn.

Doelstelling

Mantelzorgers kennen de mogelijkheden van financiële tegemoetkoming en kunnen daar op een eenvoudige wijze een beroep op doen.

Tabel 23. Concrete activiteiten Financiële tegemoetkoming

	Actiepunten Financiële tegemoetkoming	Onze rol	Uitvoerder(s)
	Jaarlijks op de dag van de mantelzorg een presentje beschikbaar stellen (en/of onderzoeken mantelzorgpas met verschillende kortingsmogelijkheden).	Regisserend/ stimulerend	Gemeente
	Wmo consulenten zijn bekend met de financiële mogelijkheden voor mantelzorgers (Soza tegemoetkomingen)	Regisserend	Gemeente
	Het mantelzorgcompliment wordt actief onder de aandacht gebracht bij mantelzorgers uit de gemeente. Ook de andere financiële mogelijkheden worden in de (nieuwe) communicatiemiddelen aangereikt.	Regisserend	Gemeente en regio
	Mogelijkheden en behoefte aan sociaal raadslieden onderzoeken als aanvullende taak maatschappelijk werk.	Regisserend	Gemeente

8. Materiële hulp

Hulpmiddelen kunnen op allerlei manieren de zorgtaken van de mantelzorgverlichter. Dat kunnen verpleegartikelen zijn of woningaanpassing. Parkeervergunning of een complete tijdelijke woning voor een mantelzorgverlichter. Net als bij respijtzorg geldt dat materiële hulp zowel op de behoeften van de verzorgde als op die van de mantelzorgverlichter moeten zijn afgestemd.

Aandachtspunt

Materiële hulp is primair gericht op de zorgbehoevende. Bij de beoordeling van de aanvragen moeten beide perspectieven worden betrokken. Bij toewijzingen moet het belang van de mantelzorgverlichter niet over het hoofd worden gezien.

Ook werkgevers spelen een belangrijke rol bij de ondersteuning van mantelzorgverlichters. Organisaties en bedrijven moeten op de hoogte zijn van een mantelzorgvriendelijke bedrijfscultuur.

Doelstelling

Niet alleen zorgbehoevenden, maar ook mantelzorgverlichters zelf, komen in aanmerking voor materiële hulp.

Tabel 24. Concrete activiteiten Materiële hulp

	Actiepunten Materiële hulp	Onze rol	Uitvoerder(s)
	Binnen bestemmingsplan mogelijkheden voor wonen bij zorgbehoevende. Vergunningvrij of per lichte vergunning bouwen is mogelijk in geval van mantelzorgaanbouw	Regisserend	Gemeente
	Lokale bedrijven worden geïnformeerd over mantelzorg	Stimulerend	Gemeente
	Mogelijkheid van vervoer zonder indicatie ('sociaal begeleider')	Regisserend	Gemeente

Algemene aandachtspunten bij de uitvoering van het vrijwilligers- en mantelzorgbeleid

Hierboven is beschreven welke activiteiten de komende jaren kunnen worden ingezet om mantelzorgverlichters en vrijwilligers te ondersteunen. Bij het voortzetten of opstarten van deze activiteiten is een aantal algemene uitgangspunten van belang. Zo moet er zoveel mogelijk sprake zijn van maatwerk. Maatwerk houdt dan vooral in dat er aandacht moet zijn voor verschillende (doel)groepen. Om zoveel mogelijk passend maatwerk te leveren moet zoveel mogelijk worden aangesloten bij regionale ontwikkelingen. In de regio en de Krimpenerwaard gemeenten speelt veelal dezelfde problematiek. Zoals in de regionale discussienota is beschreven: 'Lokaal wat moet, regionaal wat kan'. Verder pleit SWOB in haar rapportage van de bewustwordingscampagne voor een fysiek mantelzorgsteunpunt. Door de bestaande ondersteuningsstructuur en de nieuwe activiteiten zoals hierboven beschreven is er een uitgebreide ondersteuningsstructuur voor mantelzorgverlichters. Er wordt dus niet ingezet op een nieuw op te richten steunpunt, maar op een expertisenetwerk waar betrokkenen en organisaties bij elkaar worden gebracht. Voor individuele gevallen (casuïstiek) is er het signalerings en verwijzingsnetwerk waarin Wmo consulenten van de gemeente Bergambacht participeren, net als zorgpartners en welzijnsorganisaties.

Hoewel maatwerk gericht op verschillende (doel)groepen belangrijk is, moet de samenhang van het aanbod niet uit het oog worden verloren. Er wordt in de gemeente Bergambacht al veel georganiseerd om vrijwilligers en mantelzorgverlichters zo goed mogelijk te ondersteunen. Met deze nota is geprobeerd zoveel mogelijk samenhang in het aanbod te realiseren.

7. Uitvoering en financieel kader

Planning speerpunten

Gezien de beschikbare capaciteit én financiële middelen is het niet mogelijk om elk jaar aan alle activiteiten en speerpunten extra aandacht te geven. In deze nota zijn veel acties beschreven die ervoor moeten zorgen dat vrijwilligers en mantelzorgers in de gemeente Bergambacht op een goede wijze worden ondersteund. Om ervoor te zorgen dat de activiteiten die de meeste aandacht behoeven ook snel kunnen worden uitgevoerd moet een keuze worden gemaakt in de uitvoering. In het uitvoeringsschema wordt aangegeven welke activiteiten wanneer worden uitgevoerd. Voor 2011 betekent dit dat er, gelet op de beschreven speerpunten, vooral aandacht is voor:

- de invoering van de maatschappelijke stage en het koppelen van lokale organisaties aan leerlingen;
- de ondersteuning van mantelzorgers door het opzetten van een mantelzorgoverleg met lokale partners en het formaliseren van het signalerings- en verwijzingsnetwerk (casuïstiek);
- waardering van vrijwilligers in het kader van het Europees Jaar van het vrijwilligerswerk.

Financieel kader

Veel organisaties houden zich bezig met de ondersteuning van mantelzorgers en vrijwilligers, al dan niet met subsidie van de gemeente (bijvoorbeeld SWOB, Kwadraad). De kosten waar de gemeente (buiten de bestaande subsidies om) voor komt te staan om de beschreven activiteiten tot uitvoering te brengen vindt u in tabel 25. In bijlage 1 en 2 vindt u het totale uitvoeringsschema en de bijbehorende kosten en dekking.

Tabel 25. Kosten gemeente

Budgetten		Incidenteel 2011	Structureel
Vrijwilligers (6062031, wordt vrijwilligers en mantelzorgers)	Maatschappelijke Stage		5.000
	Cursussen		4.000
	Vrijwilligersavond/feest		2.000
	PR vrijwilligers/ MAS		500
	Jaar van de vrijwilliger	1.000	
	Vrijwilligersverzekering		2.000
	Vrijwilligerskaart		6.500
Totaal		1.000	20.000
Mantelzorgers (nu overgedragen taken AWBZ) (6065242) (wordt post ondersteuning mantelzorg en vrijwilligers 6062031)	PR mantelzorg/mantelzorgkrant		500
	Ansichtkaart		1.000
	Mantelzorgoverleg		500
	Ontspannend aanbod op dag van de mantelzorg + presentje mantelzorgers		3.000
	Cursussen mantelzorgers		3.000
	Respijtzorg		7.000
Totaal			15.000
Nota Lokaal Gezondheid (6071410)	Sport- en cultuurprogramma		3.000
Totaal			3.000
Jeugd en jongerenwerk (606.3030)	Actieplannen jeugd (jeugdinitiatief, sport en cultuur en cursussen sociëteiten)		10.000
Totaal			10.000

8. Tot slot

De gemeente Bergambacht is goed op weg als het gaat om de ondersteuning van mantelzorgers en vrijwilligers. In verschillende bestaande beleidsnota's en activiteiten is aandacht voor de ondersteuning van deze groepen. Wat nog ontbrak was samenhang in het aanbod en borging van de uitvoering en kwaliteit.

Dat er al veel gebeurt, wil niet zeggen dat dat altijd zichtbaar is, niet voor parterers van de gemeente in de uitvoering en belangrijker, niet voor vrijwilligers en mantelzorgers zelf.

In deze beleidsnota is aangegeven welke resultaten en activiteiten behaald dienen te worden in de periode 2011 – 2014. Elk resultaat moet geëvalueerd worden. Om tijdig bij te kunnen sturen, is het raadzaam om de voortgang van de uitvoering jaarlijks te evalueren. De evaluatie omvat een omschrijving van de voortgang van de uitvoering van het beleid. Aan het einde van de periode waar het beleidsplan betrekking op heeft worden de acties uit de nota geëvalueerd en waar nodig geactualiseerd.

Bijlage 1. Uitvoeringsschema en financiën vrijwilligers

Actiepunten vrijwilligers		Planning	Uitvoerende partners	Budget en middel
Maatschappelijke ontwikkelingen				
	Uitvoeren van de actiepunten uit deze beleidsnota	2011- 2014	Gemeente en (lokale) partners/ vrijwilligersorganisaties	-
	Activiteiten uitwerken gericht op verschillende doelgroepen, zoals jeugdinitiatief.	2011- 2014	Gemeente en (lokale) partners/ vrijwilligersorganisaties	gezondheidsbeleid Jeugdnota en ouderennota (zie ouderennota)
	Evaluëren van de activiteiten en de beleidsnota	2014	Gemeente en vrijwilligersorganisaties	-
Verbinden en makelen				
	Behoefteteonderzoek vrijwilligersorganisaties = wat willen verenigingen nu echt?	2011	Gemeente en regionale instanties zoals sportservice/ PJ Partners	Uren uit Regionale (RAS) middelen
	Vacaturebank onderhouden en promoten	2011- 2014	Gemeente en comité	-
	VO scholen koppelen aan lokale vrijwilligersorganisaties (d.m.v. stagemakelaar)	2011- 2014 (nadruk op eerste periode)	Gemeente	€5.000,- Algemene uitkering Maatschappelijke stage (onderdeel maken budget vrijwilligers)
	Sport- en cultuurproject verder uitbreiden/ verankeren om sportieve en culturele verenigingen samen te brengen.	2011- 2014	Gemeente en vrijwilligersorganisaties	Wordt uitgevoerd uit budget jeugdnota en gezondheidsbeleid Slechts een deel (€10.000 en €3.000) is om organisaties te ondersteunen in het vinden van jonge vrijwilligers.
	Project Waarden Schoon inzetten voor lokale organisaties.	2011	Gemeente (K5)	Regulier budget en uitvoering sociale zaken (participatie)
	Als gemeente deelnemen aan NL DOET en lokale bedrijven stimuleren ook mee te doen.	2011- 2014	Gemeente	-
Versterken				
	Vastleggen taken vrijwilligerscomité om bestaan te waarborgen	2011	Gemeente en vrijwilligerscomité	-
	Jaarlijks cursussen organiseren gericht op specifieke doelgroepen en algemeen (reanimatie en AED)	2011- 2014	Gemeente/ vrijwilligerscomité/ regionale ondersteuningspartners	€ 4.000,- vrijwilligers € 1.000,- jeugdnota
	Focusgroep oprichten sportverenigingen (specifieke knelpunten)	2011	Gemeente en sportservice	Uren uit regionale (RAS) middelen, Lokaal gezondheidsbeleid
	Actief informeren van	2011- 2014	Gemeente	-

	verenigingen over nieuwe activiteiten en aanbod van de gemeente			
	Promoten van het vrijwilligerswerk door deelname NL DOET en andere landelijke acties.	2011- 2014	Gemeente	-
	Verbeteren informatievoorziening subsidiemogelijkheden en vergunningen (op internet)	2011	Gemeente	-
	Vrijwilligersverzekering			€2.000 uit budget vrijwilligers
	Verbreiden			
	Deelname NL DOET en stimuleren deelname NL DOET	2011- 2014	Gemeente en vrijwilligersorganisaties	-
	Waarderen van vrijwilligers door het organiseren van een vrijwilligersfeest 1 keer per 2 jaar	2011- 2014	Gemeente en vrijwilligerscomité	€4.000 (€2.000 per jaar) uit budget vrijwilligers
	Promoten Maatschappelijke Stage- Vrijwilligerskrant en bijeenkomsten	2011 -2014	Gemeente en vrijwilligerscomité	€ 500,- uit budget vrijwilligers*
	Voorlichting Maatschappelijke Stage	2011- 2012	Gemeente en regionale partners	Uren uit regionale (RAS) middelen en budget Maatschappelijke Stage
	Waarderen van verenigingen door te bezoeken en serieus ingaan op verzoeken aan gemeente. Bij feestelijkheden (bijv. jubileum) bezoek door collegelid	2011- 2014	Gemeente	-
	Interview vrijwilligers in de vrijwilligerskrant	2011- 2014	Gemeente en vrijwilligerscomité	* € 500,- uit budget vrijwilligers (samen met MaS PR)
	Subsidiëren van vernieuwende ideeën van vrijwilligersorganisaties en jongeren (jeugdinitiatief	2011- 2014	Gemeente	Jeugdnota, projectsubsidies
	Actieve deelname aan het jaar van de vrijwilliger (2011) o.a. door het introduceren van een vrijwilligerskaart.	2011	Gemeente	€1.000 (2011) en €6.500,- structureel Budget vrijwilligers
	Verankeren			
	Bijwonen van trainingen en bijeenkomsten gemeentelijk personeel en leden van het vrijwilligerscomité.	2011- 2014	Gemeente	Regulier opleidingsbudget (vrijwilligerscomité uit cursussen vrijwilligers)
	Halfjaarlijks overleg K5 thema vrijwilligers	2011- 2014	K5 Gemeenten	-
	Subsidiegesprekken met vrijwilligersorganisaties en evalueren van gemaakte afspraken	2011- 2014	Gemeente	Subsidieprogramma
	Evalueren gemaakte beleid en acties	2014	Gemeente	-

Bijlage 2. Uitvoeringsschema en financiën mantelzorg

Actiepunten mantelzorg		Planning	Uitvoerende partners	Budget en middel
Informatie				
	Gebruik maken van regionale (bestaande) informatie	2011- 2014	Gemeente en regionale partners	Regionale middelen
	De mantelzorgkrant wordt nieuw leven in geblazen	Vanaf 2011	Regio (bijv zorgkantoor, ISMH) en gemeente	Regionale middelen + € 500,- budget mantelzorg (overgedragen taken AWBZ)
	Webpagina (regionaal 1 en linken vanaf gemeentesite)	Vanaf 2011	Regio (bijv zorgkantoor, ISMH) en gemeente	Regionale middelen
	Promotie Loket	2011- 2014	Gemeente	Regulier budget communicatie
	Mantelzorg een gezicht geven door jaarlijks interview met mantelzorger op gemeentepagina	2011- 2014	Gemeente	Regulier budget communicatie
	Jaarlijkse ansichtkaart huis aan huis	2012- 2014	Gemeente en/of welzijnsaanbieder	€ 1.000 Budget mantelzorg (Overgedragen taken AWBZ)
	Gebruik maken van en promoten regelhulp	2011- 2014	Regelhulp en gemeente	Regulier Wmo budget (€355.465)
	Ontwikkelen van een actuele (sub-) regionale kaart van aanbod producten en diensten en voorzieningen	2011- 2014	Regio (bijv zorgkantoor, ISMH) en gemeente	Regionale middelen
Advies en begeleiding				
	Bijwonen van trainingen en bijeenkomsten gemeentelijk personeel (Wmo loket medewerkers)	2011- 2014	Cursusaanbieders, regio en gemeente	Regulier opleidingsbudget
	Halfjaarlijks mantelzorgoverleg K5	2011- 2014	K5 Gemeenten	-
	Signalerings- en verwijzingsnetwerk formaliseren en borgen. Advies en begeleiding voor mantelzorgers hier afstemmen.	Vanaf 2011	Gemeente en (lokale) partners	Regulier Wmo budget (€355.465)
	Jaarlijks 'mantelzorgoverleg' instellen met kerken, welzijnsorganisaties, gemeente om knelpunten te bespreken en aan te pakken.	2011- 2014	Gemeente en (lokale) partners	€500,- Budget mantelzorg (Overgedragen taken AWBZ)
Emotionele steun				
	Jaarlijks ontspannend aanbod op dag van de mantelzorg	2011- 2014	Gemeente en (lokale) welzijnsaanbieder	€2.000,- budget mantelzorg (Overgedragen taken AWBZ)

	Er worden (regionale) bijeenkomsten/mantelzorgcafé georganiseerd voor mantelzorgers (lotgenotencontacten). Deze bijeenkomsten worden lokaal aangeboden en gepromoot.	2011- 2014	Regio, gemeente en welzijnsorganisaties	€2.000,- (in subsidie SWOB)
	In het signalerings- en verwijzingsnetwerk wordt besproken welke organisatie emotionele steun kan verlenen (maatwerk).	2011- 2014	Gemeente en (lokale) partners	Regulier Wmo budget (€355.465)
	Op de regionale website komt een chatbox/forum waar mantelzorgers (ook jongere mantelzorgers) met elkaar in contact komen.	Vanaf 2011	Regio en gemeente	Regionale middelen
	Educatie			
	Trainingen en cursussen gemeentelijk (Wmo loket personeel), Vraaggerichte benadering.	2011- 2014	Cursusaanbieders, regio en gemeente	Regulier Wmo budget (€355.465)
	Onderzoeken mogelijkheid tegemoetkoming cursussen voor mantelzorgers (individueel)	Vanaf 2012	Gemeente	Indien behoefte € 3.000,- budget mantelzorg (Overgedragen taken AWBZ)
	Groepsvoorlichting en educatie gericht op verschillende doelgroepen mét en zonder SWOB - instructie hulpmiddelen - cursussen over ziektebeelden, ziektebeelden, omgaan met ziektes - educatie gericht op mantelzorger	2011- 2014	Gemeente en (lokale) welzijnsorganisaties	€2.000,- (in subsidie SWOB)
	Promotie en aandacht voor mantelzorgeducatie via gemeentenieuws.	2011- 2014	Gemeente	Regulier communicatie budget
	Praktische hulp			
	Afspraken maken over praktische hulp met lokale ondernemers en naar mogelijkheden verwijzen.	2011- 2014	Gemeente en lokale ondernemers	-
	Extra aandacht voor administratieve en regeltaken. Onderzoek naar inzet sociaal raadslieden	2011	Gemeente	-
	Respijtzorg			
	Afspraken maken met regionale aanbieder van respijtzorg (en respijtzorg leveren door deze aanbieder)	2011- 2014	Gemeente en regionale aanbieder (bijvoorbeeld Pallet Welzijn)	€ 7.000 budget mantelzorg (Overgedragen taken AWBZ)
		2011	Gemeenten/ regionaal	-

	Mogelijkheden van (particuliere) dagopvang/logeerhuizen zorgbehoevende in kaart brengen en communiceren aan mantelzorgers			
	Regionale pilot vrijwillige respijtzorg afwachten en afhankelijk van uitkomsten inzetten		Regio, PJ Partners en gemeente	Regionale middelen
	Financiële tegemoetkoming			
	Jaarlijks op de dag van de mantelzorg een presentje beschikbaar stellen (en/of onderzoeken mantelzorgpas met verschillende kortingsmogelijkheden).	2011- 2014	Gemeente	€ 1.000,- uit budget mantelzorg (overgedragen taken AWBZ)
	Wmo consultants zijn bekend met de financiële mogelijkheden voor mantelzorgers (Soza tegemoetkomingen)	2011- 2014	Gemeente	-
	Het mantelzorgcompliment wordt actief onder de aandacht gebracht bij mantelzorgers uit de gemeente. Ook de andere financiële mogelijkheden worden in de (nieuwe) communicatiemiddelen aangereikt.	2011- 2014	Gemeente en regio	Reguliere middelen communicatie
	Mogelijkheden en behoefte aan sociaal raadslieden onderzoeken	2011	Gemeente	-
	Materiële hulp			
	Binnen bestemmingsplan mogelijkheden voor wonen bij zorgbehoevende	2011- 2014	Gemeente	-
	Lokale bedrijven worden geïnformeerd over mantelzorg	2011	Gemeente	-
	Mogelijkheden reizen met zorgbehoevende worden uitgebreid, autoaanpassingen, invalidenparkeerkaart, aangepast vervoer zonder indicatie.	2011- 2014	Gemeente	Regulier Wmo budget (€355.465)

Bijlage 3. 0-meting Tympaan basisfuncties Bergambacht

Terugkoppeling nulmeting basisfuncties vrijwilligerswerk

Gemeente: Bergambacht

Betrokken ambtenaar:

Mariëlle den Hoed



Vertalen maatschappelijke ontwikkelingen	Verbinden en makelen	Versterken	Verbreiden	Verankeren
Algemeen:	Algemeen:	Algemeen:	Algemeen:	Algemeen:
Deze basisfunctie is in uw gemeente minimaal ingevuld. Dit kan een bewuste keuze zijn, maar ook een startpunt om onderstaande aandachtspunten op te pakken	Deze basisfunctie is in uw gemeente minimaal ingevuld. Dit kan een bewuste keuze zijn, maar ook een startpunt om onderstaande aandachtspunten op te pakken	Voor deze basisfunctie is uw gemeente goed op weg. Maak een bewuste keuze of onderstaande aandachtspunten wel of niet opgepakt gaan worden	In uw gemeente is deze basisfunctie goed voor elkaar. Andere gemeenten kunnen mogelijk iets van uw beleid en/of aanpak leren	Deze basisfunctie is in uw gemeente minimaal ingevuld. Dit kan een bewuste keuze zijn, maar ook een startpunt om onderstaande aandachtspunten op te pakken
Goed voor elkaar:	Goed voor elkaar:	Goed voor elkaar:	Goed voor elkaar:	Goed voor elkaar:
-	-	-	Vrijwilligerwerzekering afgesloten	-
Aandachtspunten	Aandachtspunten	Aandachtspunten	Aandachtspunten	Aandachtspunten
Beleid specifiek en actueel maken Aandacht vormen vrijwilligerswerk Bestrijding seksueel misbruik	Visie op verbinden en makelen Te verbinden partijen aangeven Duidelijk maken wie verbindt Maatsch. makelaar in beleid Plan voor geld maatsch. makelaar Uitvoering van beleid	Rol gemeente richting organisaties Maatschappelijk makelaarsfunctie	-	Gebruik van EVC-procedure Evaluatie van beleid & basisfuncties Kennis delen andere gemeenten

Deze nulmeting is uitgevoerd door: Jos de Wit

van: Tympaan Instituut

Terugkoppeling nulmeting basisfuncties mantelzorg

Gemeente: Bergambacht

Betrokken ambtenaar:

mevrouw M. den Hoed



Visie en beleid	Informatie	Advies en begeleiding	Emotionele steun	Educatie
Algemeen:	Algemeen:	Algemeen:	Algemeen:	Algemeen:
Voor deze basisfunctie is uw gemeente goed op weg. Maak een bewuste keuze of onderstaande aandachtspunten wel of niet opgepakt gaan worden	In uw gemeente is deze basisfunctie goed voor elkaar. Andere gemeenten kunnen mogelijk iets van uw beleid en/of aanpak leren	Voor deze basisfunctie is uw gemeente goed op weg. Maak een bewuste keuze of onderstaande aandachtspunten wel of niet opgepakt gaan worden	Voor deze basisfunctie is uw gemeente goed op weg. Maak een bewuste keuze of onderstaande aandachtspunten wel of niet opgepakt gaan worden	Voor deze basisfunctie is uw gemeente goed op weg. Maak een bewuste keuze of onderstaande aandachtspunten wel of niet opgepakt gaan worden
Goed voor elkaar:	Goed voor elkaar:	Goed voor elkaar:	Goed voor elkaar:	Goed voor elkaar:
-	Uitvoering van beleid	-	-	-
	Aandachtspunten:	Aandachtspunten:	Aandachtspunten:	Aandachtspunten:
	-	-	-	-
	Praktische hulp	Respijtzorg	Financiële tegemoetkoming	Materiële hulp
Aandachtspunten:	Algemeen:	Algemeen:	Algemeen:	Algemeen:
Vastleggen evaluatie van beleid Aandacht groepen mantelzorgers	Voor deze basisfunctie is uw gemeente goed op weg. Maak een bewuste keuze of onderstaande aandachtspunten wel of niet opgepakt gaan worden	Voor deze basisfunctie is uw gemeente goed op weg. Maak een bewuste keuze of onderstaande aandachtspunten wel of niet opgepakt gaan worden	Voor deze basisfunctie is uw gemeente goed op weg. Maak een bewuste keuze of onderstaande aandachtspunten wel of niet opgepakt gaan worden	Voor deze basisfunctie is uw gemeente goed op weg. Maak een bewuste keuze of onderstaande aandachtspunten wel of niet opgepakt gaan worden
	Goed voor elkaar:	Goed voor elkaar:	Goed voor elkaar:	Goed voor elkaar:
	-	-	-	-
	Aandachtspunten:	Aandachtspunten:	Aandachtspunten:	Aandachtspunten:
	-	-	-	-

Deze nulmeting is uitgevoerd door: Jos de Wit

van: Tympaan Instituut

Bijlage 4. Discussienota 'Mantelzorg onze zorg' ISMH

'Mantelzorg, onze zorg' Discussienota Midden-Holland

1. Inleiding

Een aantal ontwikkelingen van de laatste jaren zoals extramuralisering, vergrijzing, de wijzigingen in de AWBZ en de wens om de zorgpremies laag te houden heeft de druk op mantelzorgers fors doen toenemen. Deze druk zal nog verder toenemen door verwachte bezuinigingen op de AWBZ en de WMO. Dit is een punt van zorg waarbij voorkomen moet worden dat mantelzorgers uitvallen en/of de combinatie met betaald werk niet meer aankunnen. Dit vraagt om een preventief beleid gericht op het voorkomen van uitval van mantelzorgers met een samenhangend pakket van maatregelen. Eén daarvan is de inzet van informele of vrijwillige zorg.

2. Stand van zaken

In het kader van de Wmo is te zien dat er steeds meer aandacht is voor de mantelzorg en dus voor het mantelzorgbeleid. Veel gemeenten hebben beleid ontwikkeld voor mantelzorg of vrijwillige inzet of hebben het voornemen dit te gaan doen.

In het kader van het project 'Goed voor elkaar' is een nulmeting gehouden onder alle gemeenten in Nederland naar de invoering van de gemeentelijke basisfuncties gericht op ondersteuning van vrijwilligerswerk en mantelzorg. Voor Zuid - Holland werd dit uitgevoerd door PJ Partners en Tympaan. In de vergelijking met de resultaten uit andere regio's in Nederland, liggen er kansen voor ISMH op het gebied van informatie en advies aan mantelzorgers en emotionele steun naast de behoefte aan educatie.

Op basis van een in 2009 gehouden nul - meting naar de gemeentelijke basisfuncties in Midden - Holland kan kort samengevat het volgende worden geconcludeerd dat :

- a. De basisfunctie 'emotionele steun' wordt minder ingevuld wordt dan het landelijk gemiddelde
- b. Hetzelfde geldt voor 'educatie' en de basisfunctie 'praktische hulp'; waarbij van de laatste functie wordt aangegeven dat er onderlinge verschillen zijn in deze regio wat betreft de (gemeentelijke) invulling.
- c. De basisfunctie 'respijtzorg' geeft een gelijk beeld met het landelijk gemiddelde --> de onderlinge verschillen in de gemeentelijk invulling is hierbij opvallend groot
- d. T.a.v. de functie Financiële tegemoetkoming' wordt geconstateerd dat dit ongeveer gelijk loopt met het landelijk beeld, met de opmerking dat 5 gemeenten binnen deze regio 'er niets aan doen
- e. Materiële ondersteuning' is in deze regio beter ingevuld dan het landelijk gemiddelde; hierbij zijn er grote onderlinge verschillen tussen de gemeenten.

De barometer van Mezzo zal binnen afzienbare tijd duidelijkheid geven hoe de ondersteuning aan mantelzorgers wordt ervaren. Naar verwachting zijn de eerste resultaten in de loop van het jaar beschikbaar. Ook deze barometer kan input leveren over wat er nodig is aan de ondersteuning aan mantelzorgers.

3. Lokaal wat moet, regionaal wat kan ...

Mantelzorg is ieders zorg. Door met name de ontwikkelingen binnen de AWBZ, neemt de druk op mantelzorg en vrijwillige inzet toe. Elke gemeente streeft naar een zo goed mogelijke ondersteuningsstructuur om mantelzorg en vrijwillige inzet te stimuleren en uitval te voorkomen. Lokale inkleuring is mede vanuit de Wmo noodzakelijk en zeker ook mogelijk. Op basis van de monitoring is echter te zien dat de regio Midden Holland achterblijft in de ontwikkeling, dit in een periode waar de noodzaak van mantelzorg en vrijwillige inzet alleen maar groter wordt.

Daarom heeft de netwerktafel Mantelzorg op 25 maart jl. in samenwerking met ISMH en andere partners een bijeenkomst georganiseerd. Aanwezig waren diverse ambtenaren uit de regio, het Zorgkantoor, Bureau Sportservice Zuid-Holland, PJ-partners, Tympaan en met elkaar is van gedachten gewisseld over de vraag wat regionaal georganiseerd kan worden en wat vooral lokaal georganiseerd moet worden.

De voornaamste uitkomsten van mogelijkheden voor regionale samenwerking waren:

- behoefte aan scholing van loketmedewerkers WMO : vraaggerichte benadering
- actualisatie Mantelzorggids en opzet van een kaart/folder met relevante en praktische informatie
- het ontwikkelen van een actuele (sub-)regionale kaart van aanbod producten en diensten en voorzieningen
- uitwisseling van informatie m.b.t. initiatieven, ontwikkelde diensten en producten en good practices, bijvoorbeeld t.a.v. respijtzorg. Genoemd is de ontwikkeling van een gezamenlijke website en nieuwsbrief.

4. Hoe nu verder ?

De netwerktafel Mantelzorg heeft uitgesproken de mogelijkheden te onderzoeken van regionale samenwerking en met voorstellen te komen.

Het doel is mantelzorg in de regio Midden Holland goed te organiseren, met oog voor de lokale uitvoering en direct resultaat. Aanvullend op de lokale activiteiten wordt gezocht naar draagvlak voor een regionale samenwerkingsstructuur die aanvullend is aan de lokale activiteiten. De uitdaging is dus om met gemeenten andere partners vast te stellen waar regionale samenwerking mogelijk is en een meerwaarde heeft.

Uitgangspunten en kritische succesfactoren zijn :

- draagvlak (acties benoemen hoe dit draagvlak te vergroten)
- zelfkritisch vermogen (wat kan lokaal wat kan regionaal, wat is haalbaar, wie kan wat doen etc
- samenwerken en verbinden en daarmee concrete resultaten kunnen boeken
- geen nieuwe wielen uitvinden, bij elkaar brengen van goede ideeën en dit ontsluiten
- recht doen aan lokaal en regionale winst die te behalen valt
- vraaggericht en flexibel aanbod

Belangrijk hierbij is te zorgen voor een duidelijk inzicht en afstemming in een ieders rol en verantwoordelijkheden.

Partners die betrokken zouden kunnen worden in de regionale samenwerking zijn:

- gemeenten: beleid en regie
- ISMH
- uitvoerders van steun (de loketten, de steunpunten, de ouderenadviseurs, zorg en

welzijnsinstellingen etc)

- de stem van de mantelzorgers zelf, hoe wordt die gehoord? Welke behoeften hebben zij?

Daarnaast zou een goede inbedding plaats moet vinden om met elkaar de gewenste kwaliteit en resultaten te halen.

5. Opties voor regionale samenwerking

Op basis van de nulmeting en de bijeenkomst van 25 maart jl. stelt de netwerktafel voor de op onderstaande thema 's de mogelijkheden voor regionale samenwerking te zoeken en dit nader uit te werken:

- a. Informatie- en adviesfunctie uitbouwen bijvoorbeeld door scholing van de WMO loketmedewerkers. In Gouda en Waddinxveen zijn, m.b.v. de RAS gelden, de loketmedewerkers hierin geschoold in: herkennen van mantelzorgers, herkennen van signalen van overbelasting en het wijzen op de mogelijkheden van ondersteuning.
- b. Respijtzorg: inventariseren wat er al is en dit ontsluiten en vrijwillige respijtzorg pilot PJ-Partners
- c. Werk en mantelzorg: bedrijven benaderen?(zie actie van Hof van Twente en Haaksbergen ten aanzien van mantelzorgbeleid. 'het arrangement in de Wmo blz.24)
- d. Het organiseren van (sub-)regionale thema bijeenkomsten voor WMO-loketfunctionarissen, betrokken maatschappelijke organisaties en vrijwilligers en mantelzorgnetwerken.

Hiernaast heeft PJ-Partners een pilot-programma in voorbereiding t.b.v. zorgvrijwilligers in mantelzorgsituaties, dat binnen de regio in samenwerking met lokale vrijwilligersorganisaties kan worden ontwikkeld. Een onderdeel hiervan vormt de ontwikkeling en organisatie van eigen krachtconferenties

Met behulp van de RAS-middelen en de agenda voor 2011 kunnen verder concrete plannen worden ontwikkeld en uitgevoerd.

6. Planning

In de tweede helft van 2010 zal de netwerktafel Mantelzorg in gesprek gaan met de gemeenten. Gezien de verantwoordelijkheid vanuit de Wmo voor het ondersteunen van mantelzorg ziet de netwerktafel dit als het begin. Deze gesprekken wil de netwerktafel zoveel mogelijk in geclusterd verband laten plaatsvinden, zodat men ook van elkaar weet wat de ideeën zijn rondom de regionale samenwerking. In het najaar komt de netwerktafel met een concreet advies over de regionale samenwerking. Dit advies wordt in het contactambtenarenoverleg en bestuurdersoverleg Zorg en Samenleving besproken en vastgesteld.

Bij voldoende draagvlak is het de ambitie om vanaf 2011 voor de regionale samenwerking een goede structuur neer te zetten en de concrete activiteiten gestalte te geven.

7. Vragen aan gemeenten

De gemeenten wordt gevraagd de volgende vragen te beantwoorden:

- Wat is het huidige beleid van de gemeente op het gebied van mantelzorg en vrijwillige inzet? Heeft de gemeente aanpassingen doorgevoerd op basis van het resultaat van het onderzoek van PJ-Partners en Tympan naar de 8 basisfuncties dat begin dit jaar is afgerond en gepresenteerd.
- Is er voldoende draagvlak om op de genoemde thema's de mogelijkheden van regionale samenwerking nader te onderzoeken en uit te werken
- Zijn er andere thema 's binnen mantelzorg die in regionaal verband aandacht behoeven?
- Hoe ziet de gemeente de verhouding tussen formele en informele zorg en welke ontwikkelingen zijn binnen de gemeente te verwachten.

Bijlage 5. Verschillende rollen gemeente

De gemeente speelt verschillende rollen in dit beleid:

Regisserend: De gemeente neemt initiatief, brengt partijen om tafel en ziet toe op de planning van de uitvoering of voert zelf uit. Een voorbeeld hiervan is het Wmo-Loket en het Signalerings- en Verwijzingsnetwerk Bergambacht.

Ondersteunend: De gemeente ondersteunt activiteiten van anderen. De gemeente ziet het algemeen belang van deze activiteiten in en ondersteunt en waardeert dit structureel met subsidie en / of andere praktische zaken. Voorbeelden hiervan zijn de jaarlijkse subsidies voor de verenigingen, maar ook de subsidies voor sociaal-culturele activiteiten.

Stimulerend: De gemeente steunt initiatieven of spoort aanbieders aan om deze te ontwikkelen. Dergelijke initiatieven ontvangen een tijdelijke subsidie of worden op andere wijze geholpen. De gemeente hoopt hiermee te bereiken dat bepaalde (door beleid vastgestelde) ontwikkelingen op gang komen. Het is in eerste instantie de eigen verantwoordelijkheid van de samenleving, waardoor de gemeente niet de regisserende rol oppakt. Voorbeelden hiervan zijn projecten rond specifieke thema's als gedrag, participatie en beweging.

Participerend: De gemeente participeert in beleidsmatige initiatieven als deelnemer. De mate van de gemeentelijke inzet is afhankelijk van de schaalgrootte, waarop de initiatieven worden ontplooit. Dit zijn subregionale (K5) en / of regionale ontwikkelingen, waaraan de gemeente zijn bijdrage levert. Een voorbeeld hiervan is de regionale aanpak ter bestrijding van 'eenzaamheid onder ouderen'.

Bijlage 6. Bewustwordingscampagne mantelzorg SWOB

Verlag bewustwordingscampagne mantelzorg in de gemeente Bergambacht

Inhoudsopgave

Hoofdstuk 1: Inleiding

- 1.1 Aanleiding en doel
- 1.2 Acties projectplan
- 1.3 Werkwijze
- 1.4 Leeswijzer

Hoofdstuk 2: Uitvoering acties van het projectplan

- 2.1 Behoeftte en aanbod: de inventarisatie
- 2.2 Benadering basisonderwijs
- 2.3 Folders en posters verspreiden en artikelen en interviews met mantelzorgers in lokale kranten
- 2.4 Folder met een concreet aanbod
- 2.5 De Ansichtkaart
- 2.6 Bronnen

Hoofdstuk 3: Bevindingen

- 3.1 Inleidende opmerkingen
- 3.2 Gesprekken met mantelzorgers
- 3.3 Gesprekken met instellingen
- 3.4 Enkele specifieke bevindingen
- 3.5 Overzicht van (mantel)zorgorganisaties en (mantelzorg)projecten
- 3.6 Bevindingen nader geduid

Hoofdstuk 4: Conclusies en aanbevelingen

- 4.1 Conclusies
- 4.2 Aanbevelingen
- Bijlage 1: Overzicht van betrokkenen en media-aandacht
- Bijlage 2: Overzicht van geconsulteerde instellingen met een korte omschrijving van de betrokkenheid bij mantelzorg
- Bijlage 3: Resumé van relevante uitspraken
- Bijlage 4: Overzicht categorieën draaglast

Hoofdstuk 1: Inleiding

1.1 Aanleiding en doel

Om aan de groeiende problematiek bij mantelzorgers het hoofd te kunnen bieden heeft de gemeente Bergambacht de wens geuit dat de mantelzorgers en de lokale samenleving zich meer bewust worden van de situatie en de behoeften van de mantelzorger. Dit alles met het oog op mogelijke ondersteuning en hulp die de mantelzorger bij de door hem/haar geboden intensieve zorg zou kunnen krijgen.

Deze bewustwordingscampagne kan een rol spelen bij eventuele verdere stappen, wanneer de gemeente een model voor lokale mantelzorgondersteuning vorm wil geven.

De bewustwordingscampagne mantelzorg in de gemeente Bergambacht is uitgevoerd door de SWOB (Stichting Welzijn Ouderen Bergambacht) in opdracht van de gemeente Bergambacht. De gemeente heeft de SWOB bovendien gevraagd om in aansluiting op de campagne van advies te dienen over verdere stappen.

1.2 Het projectplan en de acties

De SWOB heeft meegewerkt bij het tot stand komen van het campagneplan omdat zij een groot bestand van oudere cliënten en vrijwilligers heeft, die betrokken zijn bij individuele en groepsondersteuning. Gebaseerd op landelijke gegevens kan worden gesteld dat mantelzorg bij ouderen relatief veel voorkomt. Behoeftte aan mantelzorg komt echter in alle leeftijdscategorieën voor. Mantelzorgers komen uit alle leeftijdscategorieën.

Tegen die achtergrond heeft de SWOB i.s.m. welzijnsinstellingen in Schoonhoven en Nederlek een 'Handboek Mantelzorgondersteuning' ontwikkeld.

In het onderhavige projectplan zijn acties opgenomen om het begrip mantelzorg op vele plaatsen aan de orde te krijgen en te verduidelijken en om te inventariseren wat de behoefte aan steun is en welk aanbod van steun al bestaat. Deze acties zijn als volgt omschreven:

- organiseren van presentaties, besprekingen, bijeenkomsten
- verspreiden van informatie met behulp van folders en posters
- ontwikkelen van een informatieve ansichtkaart
- samenstellen en aanbieden van een lespakket voor scholen in Bergambacht door oriëntatie/verkenning met scholen, opzet van een lespakket en schoolbezoeken
- actief gebruiken van de mediakanalen als informatiebron
- het bezoeken van mantelzorgers om via open gesprekken in de vorm van vrijeattitude-interviews de behoefte aan ondersteuning in kaart te brengen.

Een en ander zou tot de volgende resultaten kunnen leiden binnen een periode van 6 maanden:

- lokaal bekendheid gegeven aan het begrip mantelzorg
- het opsporen van mantelzorgers via een veelheid van lokale netwerken, contact met hen leggen en hen de mogelijkheid bieden hun wensen ten aanzien van een steunpunt en nadere beleidsaandacht in te brengen
- het toepassen van de ansichtkaartmethode
- het informeren van mantelzorgers over het bestaande aanbod.

Zij zijn naar behoeven ondersteund of hebben gebruik gemaakt van bijvoorbeeld de thema/gespreksbijeenkomsten, lotgenotencontact, respijtzorg

- het uitvoeren van oriëntatie en verkenning over de opzet van een lespakket Basisonderwijs Mantelzorg heeft plaatsgevonden.

1.3 Werkwijze

Door de SWOB is voor de uitvoering van de bewustwordingscampagne een projectmedewerker aangetrokken voor gemiddeld 8 uur per week gedurende een half jaar.

Het project liep van 10 augustus 2009 t/m 10 februari 2010. Om aan iedere actie binnen de beperkte tijd zoveel mogelijk recht te doen, is er voor gekozen, gedurende de eerste maanden gesprekken met mantelzorgers en betrokken instellingen te voeren. Er is voor gekozen om de behoeften en het aanbod in kaart te brengen, alvorens de media te benaderen. Immers de basis voor vervolgstappen wordt gevormd door deze behoeften en dit aanbod.

De vaak uitvoerige en open gesprekken zijn gevoerd in de vorm van vrije-attitude-interviews, omdat daardoor veel informatie verkregen kon worden. De gesprekken met de mantelzorgers - individuele gesprekken en groepsbijeenkomsten - vormden de input voor de gesprekken met de instellingen. Bij instellingen kon daardoor eveneens afgetast worden in hoeverre zij tegemoet konden komen aan de geformuleerde behoeften, wat hun aanbod was en in hoeverre zij wilden samenwerken om een gecoördineerd aanbod tot stand te brengen. Ook werd de mogelijkheid gepeild of adressen van de hun bekende mantelzorgers ter beschikking gesteld konden worden.

Tijdens deze fase zijn de belangrijkste relevante nota's van de overheid bestudeerd. Ook vond een oriëntatie plaats op ondersteuningsprojecten elders in het land. De gesprekken en informatie uit de nota's en projecten vormden de basis voor de benadering van mantelzorgers en hun omgeving via de media. De volgende uitingen zijn gerealiseerd: een interview met de wethouder Vente in de 'Lekstreek', een interview bij Radio Centraal met een mantelzorgster, de wethouder en de projectmedewerker, de huis-aan-huis verspreiding van een ansichtkaart en tenslotte enkele artikelen in huis-aan-huisbladen.

Gezien de beperkte looptijd van het project heeft eenmaal tussenrapportage aan de gemeente Bergambacht plaatsgevonden

1.4 Leeswijzer

In de inleiding worden aanleiding en doel weergegeven. Ook wordt het projectplan samengevat met benoeming van de acties en de te behalen resultaten. Vervolgens wordt de werkwijze toegelicht.

In hoofdstuk 2 wordt aangegeven hoe de geplande acties verlopen zijn. Gebruikte bronnen worden kort toegelicht.

In hoofdstuk 3 worden de bevindingen en de uitkomsten van de acties weergegeven.

In hoofdstuk 4 worden de conclusies en aanbevelingen vermeld. Tenslotte zijn er vier bijlagen toegevoegd.

Hoofdstuk 2: Uitvoering acties van het projectplan

2.1 Behoeftte en aanbod: de inventarisatie

De bereidheid bij mantelzorgers en instellingen om gesprekken aan te gaan was groot, evenals de openheid die door iedereen werd betracht. Alleen al uit de duur van de gesprekken, de intieme details, die door mantelzorgers ter sprake werden gebracht en uit de vele vragen die werden gesteld, bleek een grote behoefte aan aandacht, zijn hart kunnen luchten, eens een gesprek erover te kunnen voeren en aan ondersteuning. De gesprekken hadden een actie-onderzoek karakter, d.w.z. dat tijdens de gesprekken met mantelzorgers ook het zeer specifieke van hun persoonlijke situatie werd besproken.

Bij het merendeel van de instellingen (en kerken) is veel informatie en hun kijk op het fenomeen mantelzorg, informele zorg en vrijwilligerswerk boven tafel gekomen.

De gesprekken werden door de instellingen ook als een verdieping van hun eigen oriëntaties ervaren.

2.2 Benadering Basisonderwijs

Voor directeuren c.q. locatieleiders van de basisscholen in Bergambacht, Berkenwoude en

Ammerstol is een presentatie gehouden over mantelzorg en ondersteuningsmogelijkheden voor jonge mantelzorgers uit de groepen 7 en 8. In het gesprek daarna kwamen vooral vragen aan de orde als "Aan welke signalen kunnen wij zien of een kind mantelzorg verricht en het daar moeilijk mee heeft? Wat zijn onze mogelijkheden er iets aan te doen? Hoe kunnen wij het onderwerp het beste ter sprake brengen?". Tijdens de presentatie is een leskoffer, een brochure en een folder aangeboden.

2.3 Folders en posters verspreiden en artikelen en interviews met mantelzorgers in

lokale kranten

Er zijn folders en posters over mantelzorg en mantelzorgondersteuning van diverse instellingen beschikbaar. Daar nog een aan toevoegen zou de duidelijkheid en de doorzichtigheid niet vergroten. Er zijn enkele presentaties gehouden voor verschillende groepen, alsmede voor de directeuren c.q. locatieleiders van de 3 basisscholen in gemeente Bergambacht. Er is een artikel in de vorm van een vraaggelbesprek met de wethouder, de heer J. Vente verschenen in de Lekstreek. Ook is er een vraaggelbesprek gehouden met een mantelzorgster, de wethouder en de projectmedewerker van ongeveer een uur op Radio Centraal in Bergambacht.

2.4 Folder met een concreet aanbod

Een folder met een volledig overzicht van ondersteuningsaanbod is nog niet ontworpen. Om het aanbod als een volledig overzicht te kunnen presenteren zal er consensus dienen te bestaan over de teksten in een dergelijke folder. Buiten dit aspect dat meer tijd vraagt dan er is, is de waarde van een dergelijk overzicht op dit moment betrekkelijk. Deze informatie, die al bij de mantelzorgers bekend is, biedt op zich niets nieuws. Mantelzorgers vragen zich wel af wat de gemeente gaat doen. Onbedoeld zou een dergelijk folder als een te mager signaal opgevat kunnen worden. Wij verwijzen naar paragraaf 4.2.5 Aanbevelingen.

2.5 De Ansichtkaart

De ansichtkaart bevat een tekst waaruit blijkt wie mantelzorg is en tot wie men zich kan wenden voor een steuntje in de rug, een advies of informatie. Bovendien bevat de ansichtkaart het verzoek deze kaart aan een bekende mantelzorgster te laten lezen. De ansichtkaart is in een oplage van 4000 huis-aan-huis verspreid in de derde week van januari 2010; de kaart is bijgevoegd bij de het weekblad Kontakt.

2.6 Bronnen

Bronnen die aandacht schenken aan mantelzorg zijn er veierlei zowel naar inhoud als naar oorsprong. Een aantal relevante zijn geinventariseerd. De belangrijkste bronnen voor Bergambacht zijn uiteraard de geTnterviewde mantelzorgsters en instellingen.

In verband met mogelijk vervolgstappen die de gemeente na de bewustwordingscampagne zou willen zetten wordt in overweging gegeven ook de volgende bronnen daarbij te betrekken op grond van hun relevantie voor de situatie in Bergambacht:

- De rijksnota 'Basisfuncties lokale ondersteuning vrijwilligerswerk en mantelzorg', gevoegd bij de brieven van 30 maart en 6 april 2009 van Mevr. Dr. J. Bussemaker, staatssecretaris van het Ministerie van WVS. Deze nota bevat een pakket van 8 basisfuncties; volgens de nota zijn dit aspecten of onderdelen van de lokale mantelzorgondersteuning, waarvan de werking van wezenlijk belang is.

Het zijn de onderdelen die niet gemist kunnen worden. De nota geeft de volgende acht basisfuncties: informatie, advies en begeleiding, emotionele steun, educatie, praktische hulp, respijtzorg, financiële tegemoetkoming en materiele hulp. Het is de bedoeling dat een mantelzorgster een passend pakket aan ondersteuning kan kiezen.

- Het handboek 'Diensten bij Wonen met Zorg in de Krimpenerwaard' geschreven door dhr. R. Higler van het Zorgberaad Midden-Holland in samenwerking met drie welzijnsinstellingen in de Krimpenerwaard (SWOB, SWOS en SWSN).

De nota biedt belangrijke handvatten voor het inrichten, de werkwijze en de samenhang van lokale en bovenlokale ondersteuning van mantelzorgers.

Daarnaast wordt in de nota aandacht besteed aan de kwaliteitsborging van mantelzorgondersteuning.

- Plannen van projecten van GGZ - en GGD instellingen in den lande.
- POM projecten (preventieve ondersteuning mantelzorgers) en de daarbij behorende werkset van Mediant - IZO over de verhouding tussen draagkracht en draaglast.
- Het beleid en de activiteiten van de stichting MEZZO (landelijke vereniging voor mantelzorgondersteuning, voorheen LOT).

De werkset van Mediant komt terug in hoofdstuk 3 over de bevindingen, omdat de verhouding tussen draagkracht en draaglast in alle gesprekken aan de orde is geweest. Bovendien kan aan de hand daarvan het juiste pakket aan ondersteuningsmiddelen worden afgelezen. Tenslotte is een deel van de POM-projecten geëvalueerd. De uitkomsten van deze evaluaties kunnen ook dienstig zijn.

Hoofdstuk 3. Bevindingen

3.1 Inleidende opmerkingen

De bevindingen zijn gebaseerd op de gesprekken met mantelzorgers, instellingen en de beoordeelde bronnen. De beoordeling van de bronnen is een belangrijke referentie en input geweest voor de gesprekken.

Met een aantal mantelzorgers zijn individuele gesprekken gevoerd. Daarnaast zijn in groepsbijeenkomsten op een algemener niveau gesprekken gevoerd met mantelzorgers. Er bleek grote overeenstemming tussen wat de mantelzorgers aandroegen over hun wensen en behoeften en de kenmerken die uit de bronnen bleken. Dit bevestigt de waarde van de bronneninformatie bij het zetten van eventueel verdere stappen.

De bevindingen zijn ook gebaseerd op de gesprekken met instellingen, inclusief met vertegenwoordigers van het basisonderwijs en de kerken, die allen betrokken zijn bij mantelzorg en de ondersteuning van mantelzorgers,

Er zijn instellingen en mantelzorgers die om een exemplaar van het eindrapport verzocht hebben. Er is geantwoord dat de opdrachtgever i.e. de gemeente Bergambacht daartoe besluit.

3.2 De gesprekken met mantelzorgers

Van het karakter van de gesprekken is melding gemaakt in paragraaf 2.1.

Onder de mantelzorgers waarmee in de campagne contact kon worden gelegd bevonden zich weinig mantelzorgers jonger dan 55 jaar. Wellicht is deze groep via andere kanalen op te sporen.

Er is sprake van overbelasting en dat wordt door mantelzorgers en instellingen onderschat. Bij een groepsbijeenkomst schrikken mantelzorgers van het landelijke cijfer van 30 % met overbelasting en toch vinden de meesten van zichzelf dat ze nog jaren door kunnen en willen gaan.

Ondertussen worden in de gesprekken allerlei klachten geuit (oververmoeid, doormalen over de zorg voor de partner tijdens meestal korte vakanties, stress door het niet aankunnen van de psychisch-emotionele druk, lichamelijke klachten bij tillen enz.

De balans tussen draagkracht en draaglast, die in alle gesprekken aan de orde is geweest, is bij menigeen op minstens een van de onderdelen zoek. Ontwikkelingen tijdens de mantelzorgperiode zijn moeilijk te voorspellen en lijken per definitie tot een hogere draaglast te leiden. De bevindingen uit de gesprekken worden in de werkset van Mediant bevestigd. Draaglast wordt gevormd door, vaak een combinatie van, fysieke, financiële, sociale, emotionele, relationele en praktische problemen. Daartegenover ervaren de meeste mantelzorgers nauwelijks of gefragmenteerd vormen van ondersteuning zoals waardering en erkenning, informatie en trainingen in coping-vaardigheden of informele hulp. Doorverwijzing komt nauwelijks voor. De problemen komen zelden apart maar vaak in combinatie voor.

De meeste mantelzorgers in de gemeente zijn tevreden over de ondersteuning die vooral op het materiële vlak door het WMO-loket aan de zorgbehoevende wordt geboden.

De mantelzorgers hebben de meeste behoefte aan ondersteuning op het psychisch-emotionele vlak, het sociale - en relationele vlak en aan praktische hulp (bijv. met formulieren). Ze maken zich ook zorgen over hun toekomst. De meesten zijn, vooral wanneer de zorg al jaren duurt, al een of meerdere keren zelf langdurig ziek geweest. Ze zijn bang om zelf zorgbehoevend te worden wanneer degene voor wie ze gezorgd hebben, overleden is. De vraag die ze zichzelf stellen is: "Wie zorgt er dan voor mij?". Ze bevinden zich als het ware in de rollen van redder, slachtoffer en aanklager tegelijkertijd. De zorgbehoevende is in veel gevallen veeleisend, mede afhankelijk van de aandoening. Velen zijn niet snel bereid om los te laten of ondersteuning te vragen. Het lijkt alsof ze niet graag als mantelzorger beschouwd willen worden. Opgemerkt werd bijvoorbeeld: "We zijn getrouwd voor goede en slechte tijden" of "Mijn ouders hebben vroeger altijd voor mij gezorgd en ik doe nu iets terug". Het besef dat ze met een lichte ondersteuning al veel verder komen, lijkt in veel gevallen pas te komen wanneer het te laat is. Het spreekwoord voorkomen is beter dan genezen, lijkt nauwelijks op te gaan.

Een vaak genoemde oorzaak om geen hulp en steun te zoeken is gebrek aan informatie, de ondoorzichtigheid van het aanbod en het zich niet bewust zijn van de relatieve voordelen van steun. Steun vragen wordt soms ook ervaren als beschamend ten opzichte van degene voor wie ze liefdevol en vanzelfsprekend zorgen.

De meeste mantelzorgers weten niet bij wie ze moeten zijn als ze psychische, emotionele of gewoon praktische steun willen, of een beetje aandacht of hulp bij het invullen van de vele ingewikkelde formulieren.

Een lokaal ondersteuningspunt, herkenbaar en van een duidelijk profiel voorzien, zou veel ondoorzichtigheid kunnen wegnemen. De meeste mantelzorgers hebben verzekerd, dat ze zo'n ondersteuningspunt, waar dan ook gevestigd, zeer op prijs zouden stellen. "Zo'n ondersteuningspunt moet wel een helder profiel hebben. Je moet goed weten wat je ervan kunt verwachten", aldus een van hen. Wanneer er iets zou zijn waartoe ze zich gemakkelijk kunnen wenden voor steun op maat, zouden ze dat zeker doen. Het zou hen het gevoel van erkenning geven.

3.3 Gesprekken met instellingen

Volgens veel instellingen tekent zich een trend af: "Mantelzorg is steeds meer nodig, maar wordt ook steeds schaarser". Als een bijbehorende trend schilderen instellingen (en mantelzorgers bevestigden dit) : "Er schuiven steeds meer oudere mensen door van mantelzorger naar mantelzorgbehoevende".

Deze trends ontstaan, doordat steeds meer jongeren (jonger dan 55+) geen tijd hebben door andere activiteiten. Ook gaat volgens inschatting de verhoging van de AOW-leeftijd tegenwerken. De vergrijzing neemt toe, we leven langer en dus hebben we ook langer zorg en ondersteuning nodig.

Last but not least, zijn er bezuinigingen via indicatiestellingen. Er worden steeds meer zogenaamde 'lichtere gevallen' buitengesloten van professionele ondersteuning.

Daarmee ook van mantelzorg, die niet meer als vervangend geboekt kan worden.

Een niet te onderschatten factor. Instellingen moeten zelf steeds meer bezuinigen en bijgevolg efficiënter werken. Mantelzorgondersteuning wordt noodgedwongen van de prioriteitenlijst afgevoerd. Anderzijds hebben veel instellingen nieuwe doelgroepen nodig om hun bestaan te kunnen legitimeren. Dit leidt weer tot het afbakenen van de eigen grenzen, wat niet bevorderlijk is voor intensieve samenwerking.

Veel instellingen lijken voorstander te zijn van een onafhankelijk lokaal ondersteuningspunt. Waar de behoefte bij wijze van spreken al aan de telefoon geanalyseerd wordt, informatie verstrekt wordt, doorverwezen wordt en gecontroleerd wordt of afspraken worden nagekomen.

Gevraagd naar de rol van instellingen bij het werk van zo'n ondersteuningspunt zijn de antwoorden divers. Er zijn instellingen die aangeven dat ze al doorverwijzen; er zijn instellingen die zelf heel uitgesproken beleid hebben en dat uitvoeren voor specifieke doelgroepen en belangen. Ook zij zeggen echter dat een centraal ondersteuningspunt wel goed zou zijn, o.a. ter bevordering van de samenwerking van instellingen.

Velen pleiten voor een blijvende actieve voorlichting aan mantelzorgers (en vrijwilligers), zodat voor hen alle belemmeringen voor het verkrijgen van ondersteuning worden weggenomen. Het ultieme doel is mantelzorgers gezond te houden en al doende overbelasting te voorkomen.

De zorgbehoevende kan daardoor langer zelfstandig blijven functioneren en deze kan met de verzorgende zodoende van betekenis blijven voor de gemeenschap.

Voor de directeuren c.q. locatieleiders van de basisscholen in Bergambacht, inclusief de kernen Berkenwoude en Ammerstol, is een presentatie verzorgd. Tijdens deze presentatie zijn een leskoffer (van Mezzo), een boekje over hoe om te gaan met jonge mantelzorgers en hoe de juiste signalen van problemen te herkennen bij jonge mantelzorgers, evenals een brochure over mantelzorg aangeboden.

De discussie na de presentatie leidde ertoe, dat een van de directeuren de leskoffer op bruikbaarheid voor de Bergambachtse basisscholen zou bekijken. Bovendien gaan de leerkrachten proberen de signalen te vertalen naar de eigen school. Ze prefereerden overigens de voorlichting over dit thema zelf te geven aan de hand van het aangereikte materiaal.

3.4 Enkele specifieke bevindingen

Samenwerking organisaties

Een van de bevindingen is, dat aan de randen wordt samengewerkt, maar zo stellen veel instellingen en mantelzorgers, er zou veel meer regie op gezet kunnen en moeten worden en dat is, aldus velen, een taak van de gemeente o.a. in het kader van de WMO.

Het intensief samenwerken wordt, zo werd ons verzekerd, ontmoedigd door de strijd om het bestaan. Nochtans kan worden gesteld dat er veel kennis, deskundigheid en inzicht op het gebied van de mantelzorgondersteuning aanwezig is bij instellingen die in Bergambacht werkzaam zijn.

Kijk op beleid van de gemeente

Expliciet beleid van de gemeente wordt gemist. Voor zover er aanzetten zijn worden die niet herkend of het wordt als 'zo af en toe' en 'hier en daar' ervaren.

Menigeen vindt ook dat de aandacht voor mantelzorg teveel op budgettaire en economische gronden gebaseerd is vanuit de rijksoverheid. Men heeft de indruk dat vanuit de rijksoverheid beleid wordt opgedrongen aan de gemeente. Men is van mening dat het begin een praktisch startpunt moet zijn, waardoor mantelzorgers direct positief kunnen ervaren wat ze aan ondersteuning kunnen krijgen. Het nut en de noodzaak moeten a.h.w. direct ervaren kunnen worden. De gemeente zou daarin, zo geven de meesten aan, voortvarender dan tot nu toe te werk kunnen gaan.

WMO-loket

Enkel van de geïnterviewden kennen het WMO-loket en een aantal heeft de klok horen luiden, maar weet niet waar de klepel hangt. Er is een groep die het WMO-loket niet kent. De meesten weten niet precies wat het WMO-loket te bieden heeft. Sommigen denken te weten dat dit loket vooral bedoeld is voor het aanvragen van materiele voorzieningen voor zorgbehoevenden. Dat het loket ook iets kan betekenen voor mantelzorgers is slechts bij een enkeling bekend.

Mantelzorgers en instellingen in de kernen Berkenwoude en Ammerstol geven aan dat in

veel gevallen de inwoners van de kernen elkaarflink ondersteunen. Toch vinden zij het jammer dat het WMO-loket in Berkenwoude is opgeheven. Bewoners zijn of zelfvoorzienend of ze raadplegen de huisarts voor WMO-zaken.

Een derde mogelijkheid is dat de WMO-medewerkers telefonisch worden benaderd.

Een van de WMO-medewerkers bezoekt de zorgbehoevende dan thuis. De gerichtheid op de kern Bergambacht is in Berkenwoude niet ai te groot. Ammerstol heeft nog een WMOloket en maakt daar gebruik van in het geval dat e.e.a. niet door de gemeenschap zelf kan worden opgelost. Binnen die gemeenschap heeft men veel voor elkaar over.

De mantelzorgers en vertegenwoordigers van organisaties die contact hebben met net WMO-loket uiten zich overwegend in positieve zin over de inhoudelijke en materiële hulp voor degene die ze verzorgen. Vooralsnog lijkt het erop, dat de PR en de voorlichting over het WMO-loket niet voldoende intensief is. Nagenoeg alle mantelzorgers die het WMO-loket kennen en vele instellingen interpreteren de plek in het gemeentehuis niet als de meest optimale. De meerderheid geeft de voorkeur aan het dienstencentrum of een plek in de buurt van de winkels, waar veel ontmoetingen kunnen plaatsvinden.

Registratie

Het onderwerp registratie van mantelzorgers is in ieder gesprek aan de orde geweest. Het aan elkaar doorgeven van gegevens van mantelzorgers, ook al is dat met de beste bedoelingen, blijft voor instellingen, inclusief de gemeente heel moeilijk vanwege de privacywetgeving. Voor mantelzorgers is het een probleem omdat ze liever niet te boek staan als mantelzorger.

De verzorging van partner, kind, buur, vriend, vriendin etc. gaat vanuit betrokkenheid en liefde en men vraagt zich af of je dat moet registreren. Dit betekent op dit moment dat iedere instelling, incl. het WMO-loket, in principe zorgt voorde eigen populatie. Er wordt wel doorverwezen met instemming van de client. Wanneer direct via bijvoorbeeld een centraal punt, ondersteuning op maat kan worden verkregen, lijkt de bereidheid zich te laten registreren nauwelijks nog een punt.

3.5 Overzicht van andere (mantel)zorgorganisaties en (mantelzorg)projecten

In het kader van het onderhavige project is bekeken wat er in den lande op het gebied van mantelzorgondersteuning is ontwikkeld. Het onderstaande overzicht kan van belang zijn bij de uitvoering van vervolgstappen

- De landelijke vereniging Mezzo (voorheen LOT) biedt hulp aan organisaties die met ondersteuning van mantelzorgers aan de gang willen. Ook door particulieren is deze vereniging te raadplegen via bijvoorbeeld de mantelzorglijn. Deze landelijke vereniging heeft onderzoek gedaan naar de uitoefening van mantelzorg en de behoefte aan ondersteuning voor mantelzorgers.

Op basis van feiten heeft Mezzo veel hulpmiddelen ontwikkeld om mantelzorgers te kunnen ondersteunen, zoals leskoffers, brochures, trainingen en cursussen.

Volgens deze vereniging laten mantelzorgers hun zorgbehoevende moeizaam los en vragen geen steun tegen het gevoel in. Bewustwording in de omgeving (ook in het basisonderwijs en bij jongeren) is een belangrijk voorlichtingsitem bij Mezzo. De Stichting MEE heeft expliciet beleid ontwikkeld op ondersteuning van mantelzorgers voor specifieke doelgroepen. Mediant geestelijke gezondheidszorg te Enschede voeren een POM (project ondersteuning mantelzorgers) uit, waarbinnen een methode voor preventieve ondersteuning van mantelzorgers is ontwikkeld. Agathos Thuiszorg (christelijk gereformeerd, maar iedereen kan er terecht) heeft eveneens een mantelzorglijn opgezet. Er is een consulente die alleen voor ondersteuning van mantelzorg is aangesteld. Zorgbelang te Leidschendam behartigt expliciet belangen van mantelzorgers, bijvoorbeeld in juridische kwesties. Projecten gericht op ondersteuning van mantelzorgers, van de GGZ Drenthe, de

GGZ Midden-Holland, Zorgzaam Thuis in Zeeuws-Vlaanderen, Zuidzorg/Punt Extra te Eindhoven, GGZ Oost-Brabant, RIAGG Zuid en Carinth Reggeland groep.

Alle bovengenoemde projecten hebben folders over hun dienstverlening ontwikkeld.

Bij deze paragraaf dient te worden aangetekend dat bovengenoemd overzicht niet uitputtend en verre van compleet is. Er is gekozen voor een aantal aansprekende projecten die relevant zouden kunnen zijn voor oriëntatie op eventuele vervolgstappen.

Hoewel al deze projecten zich richten op ondersteuning van mantelzorgers, zijn er wel verschillende accenten. Het betreft dan vooral de keuze voor de volgende accenten:

- trainingen en cursussen voor instellingen over het regelen van preventieve ondersteuning
- hoe de persoonlijke hulpbronnen van de mantelzorger te versterken
- informatie over aandoeningen bij zorgbehoevenden en hoe er mee om te gaan.

De projecten werven deelnemers van en via de instellingen. Dit loopt in geen van de gevallen vlot. Ook hier speelt het niet willen erkennen dat je mantelzorger bent en de registratie een grote rol.

Door sommige van de hierboven genoemde instellingen zijn suggesties gedaan zoals advertentiecampagnes door de gemeente, waarbij de mantelzorger die zich meldt een presentje krijgt.

3.6 Bevindingen nader geduid

In voorgaande paragrafen is verslag gedaan van de bevindingen uit de veelheid van gesprekken die hebben plaatsgevonden. Gesprekverslagen passen niet in de aard van dit verslag. Maar een nadere duiding van de inhoud van de gesprekken geeft meer inzicht in de betrokkenheid van instellingen bij de mantelzorg, zeg maar in het aanbod en de oriëntatie daarbij en in de verwachtingen van de mantelzorgers in relatie met wat zij als draaglast ervaren. Om hierin te voorzien zijn de bijlagen 2, 3 en 4 toegevoegd.

Hoofdstuk 4: Conclusies en aanbevelingen

4.1 Conclusies

1. Deze bewustwordingscampagne wordt door het merendeel van de instellingen en de mantelzorgers als een positieve stap gezien. Een half jaar is echter een te beperkte tijd en het is duidelijk dat dit niet kan leiden tot stappen zoals registratie van mantelzorgers. "Wij proberen het ook al een hele tijd en nog merk je dat het moeizaam is. Het is een zaak van lange adem", aldus een van de grante instellingen. Zij vervolgt: "Door directe ervaring met ondersteuning beklijft het bewustzijn dat men mantelzorger is veel beter". Voortdurende aandacht is nodig zodat de ondersteuning uiteindelijk ten voile benut wordt. De bewustwordingscampagne wordt gezien als een activiteit waarvan de resultaten zichtbaar worden aan de hand van nader beleid ten aanzien van mantelzorg.

2. Op het moment van schrijven van dit rapport zijn de acties voor zover mogelijk uitgevoerd. Het basisonderwijs behoeft verdere aandacht in verband met de blijvende betrokkenheid bij de jonge mantelzorgers. De folder met daarin vermeld een volledig aanbod is een actie die pas overwogen moet worden nadat besluitvorming over eventuele vervolgstappen heeft plaatsgevonden

3. De gesprekken hebben geleid tot een inblik in de vraag, de noden, zorgen, behoeften en wensen van mantelzorgers en tot een inblik in het aanbod. Alle uit te voeren (basis)functies, verspreid over de instellingen, vaak voor eigen doelgroep, zijn aanwezig als aanbod in Bergambacht. Een gecobrdineerd aanbod is verre van gerealiseerd. De meeste instellingen zien zo'n gecobrdineerd aanbod tot stand komen in een lokaal steunpunt. Ook mantelzorgers kunnen zich vinden in een lokaal steunpunt, wanneer de ondoorzichtigheid in en de onduidelijkheid van het aanbod en de informatie zou verdwijnen. Men is bovendien bereid zich wel bij zo'n steunpunt te vervoegen in verband met de anonimiteit waarin dat zou kunnen. Instellingen die ondersteuning bieden vinden het niet nodig dat er nog een

Bergambachtse instelling komt voor uitvoerend praktisch ondersteuningwerk. Mantelzorgers hebben belang bij doorzichtigheid en duidelijkheid. Tegen die achtergrond is de kans op verbetering in de ondersteuning van de mantelzorgers het meest gediend met op de korte termijn vooral aandacht geven aan empowerment van de mantelzorgers en coördinatie tussen de vraag om ondersteuning en het aanbod. Vervolgens kan inzicht ontstaan in een eventuele onbalans tussen de vraag en het aanbod. Registratie van mantelzorgers in Bergambacht is tot op heden onbegonnen werk. Instellingen, kerken en WMO-loket zijn niet bereid adressen van mantelzorgers te verstrekken in verband met de privacywetgeving. Mantelzorgers willen niet als mantelzorger te boek staan, maar willen wel steun vragen als dit kan via een onafhankelijk steunpunt, dat bij voorkeur voor hen niet in het gemeentehuis is gevestigd. Dit laatste geldt ook voor de meeste instellingen. Instellingen en mantelzorgers geven w.b. de positionering diverse opties, maar het zou in verband met de komende bestuurlijke veranderingen i.e. mogelijke herindelingen van gemeenten, snel lokaal geregeld kunnen worden. Vooral veel ouderen vrezen, dat ze zich te ver van de eigen woonplaats moeten verplaatsen om het steunpunt te kunnen bereiken. Een gesprek in plaats van alleen contact via de telefoon of internet wordt als bijzonder wenselijk en waardevol gekenmerkt.

4. In de kleine kernen ligt de situatie iets anders. 'Burenhulp' en elkaar helpen is nu nog vaste prik. Men ziet echter ook de tendens tot het steeds schaarser worden (o.a. door vergrijzing) van de mantelzorgers en tegelijkertijd het steeds noodzakelijker worden ervan.

5. Ten aanzien van de specifieke bevindingen (paragraaf 3.4) kunnen nog de volgende conclusies getrokken worden:

- a. Er wordt te weinig samengewerkt om een gecoördineerd aanbod te kunnen doen; er is te weinig regie op deze samenwerking. Er is kennis, deskundigheid en inzicht, die echter niet in samenhang ter beschikking komt van mantelzorgers.
- b. Beleid van de gemeente wordt niet gemist. Men bedoelt niet alleen in een nota neergelegd beleid, maar eerder concrete uitvoerende activiteiten.
- c. Mantelzorgers en degenen die contact hebben met het WMO-loket uiten zich overwegend positief over het functioneren van het WMO-loket ten aanzien van de inhoudelijke en materiële hulp voor de zorgbehoevenden. In een aantal gevallen is ook informatie en advies verstrekt aan mantelzorgers.

4.2 Aanbevelingen

1. Betreffende de bewustwordingscampagne

De bewustwordingscampagne wordt voortgezet met relevante middelen (w.o. media-aandacht). Wanneer er een lokaal steunpunt wordt opgericht is PR daarvan een taak.

2. Betreffende het basisonderwijs

Stimuleren van aandacht voor jonge mantelzorgers in de groepen 7 en 8.

Ondersteuning van het basisonderwijs op dit terrein is de taak van een eventueel steunpunt.

3. Betreffende het jongerenwerk

Stimuleren van aandacht voor jonge mantelzorgers boven de basisschoollleeftijd door het jeugd- en jongerenwerk. Ondersteuning van het jeugd- en jongerenwerk op dit terrein is een taak van een eventueel steunpunt.

4. De groep mantelzorgers in de leeftijd van 25- 55jaar.

Tijdens de campagneperiode bleek dat veel mantelzorgers te vinden zijn in de leeftijdscategorie 55+. Er moet mee gerekend worden dat er daarnaast veel mantelzorgers te vinden zijn in de leeftijd 25-55 jaar. (m.n. mantelzorg voor eigen kinderen of ouders). Een

eventueel steunpunt heeft tot taak de weg te vinden die tot contact met deze groep mantelzorgers leidt.

5. Betreffende informatie over het huidige ondersteuningsaanbod (voorjaar 2010)

Op zo korte mogelijke termijn dient er voor alle mantelzorgers in de gemeente (in een format op meerdere dragers) informatie beschikbaar gesteld te zijn met een volledig overzicht van de ondersteuning die op dit moment door instellingen in Bergambacht aangeboden wordt. Als dragers worden minimaal bedoeld de website van het WMOloket, de website van de SWOB en een folder/brochure. Onderdeel van de informatie is bekendmaking van de voornemens van het college ter zake het beleid mantelzorgondersteuning in Bergambacht. Bij het uitvoeren van deze aanbeveling neemt de gemeente naar keuze een rol op zich zoals genoemd onder 4.6 in de conceptnota Ouderenbeleid Bergambacht 2010-2014.

6. Betreffende de aandachtsgebieden, werking en plek van een steunpunt mantelzorgondersteuning Bergambacht.

Zowel bij de mantelzorgers als bij de instellingen overheerst uitdrukkelijk de wens voor een lokaal steunpunt. Mocht het oprichten van een steunpunt behoren tot het gemeentelijke beleid mantelzorg dan wordt geadviseerd om wat betreft aandachtsgebieden, werking en plek van het steunpunt de onderstaande elementen als uitgangspunten te nemen.

Een greep uit zaken die voor ondersteuning door 'de aanbieders' van de mantelzorger in aanmerking komen in willekeurige volgorde: thuisadministratie, PGB, wettelijke regelingen, indicatiestelling, hulpmiddelen, gemeentelijk beleid, huishoudelijke klussen, respijtzorg, dagopvang, tijdelijk overnemen van taken, ontmoeting collega-mantelzorgers, begrip en erkenning van de situatie van de mantelzorger, gemotiveerde en deskundige vrijwilligers, begeleid vervoer.

De werking van een steunpunt: het schakelen tussen de wensen en behoefte van de mantelzorger (c.q. de zaken die voor haar of hem belangrijk zijn) en de voorzieningen/instellingen met aanbod, middelen of antwoorden die voor hem of haar beschikbaar en nuttig zijn. De werktuigen van een steunpunt: informeren, verwijzen, adviseren, doorverwijzen, controleren, de weg wijzen, ook stimuleren, mobiliseren, luisteren, enthousiasmeren, intermediairen, bemiddelaar zijn.

De plek van een steunpunt: het steunpunt nestelt zich als een spin in een bestaand web van mantelzorgers en voorzieningen, aanbieders van zorg, diensten, hulp, ondersteuning; waar en wanneer nodig weeft het steunpunt er webdraden bij.

7. Betreffende het instellen van een lokaal steunpunt mantelzorgers

Het steunpunt is feitelijk en als zodanig een Bergambachtse voorziening.

Het steunpunt maakt onderdeel uit van het gemeentelijke beleid mantelzorgondersteuning. Voor de uitvoering van het beleid en meer in het bijzonder de behartiging van het steunpunt draagt het college dit op aan een van de onderstaande organen:

- > De gemeentelijke organisatie
- r- Een bestaande lokale welzijnswerkinstelling
- > Een speciaal op te richten lokale welzijnswerkinstelling.

Voor de organisatorische en inhoudelijke opbouw van een steunpunt wordt een kerngroep in het leven geroepen waarin m.n. de beleidsafdeling van de gemeente Bergambacht, de lokale mantelzorgers en het orgaan in oprichting vertegenwoordigd zijn. Al naar gelang de aan de orde zijnde zaken worden hierbij aanbieders van mantelzorgondersteuning betrokken. Wanneer gekozen wordt voor een welzijnswerkinstelling komt de vertegenwoordiging van mantelzorgers tot uitdrukking in het

bestuur van de instelling. Wanneer gekozen wordt voor de gemeentelijke organisatie moet in een navenante situatie worden voorzien. Bij de uitvoering van het beleid respectievelijk bij de implementatie van activiteiten neemt de gemeente vervolgens naar keuze een rol op zoals genoemd onder 4.6 in de conceptnota Ouderenbeleid Bergambacht 2010-2014.

8. Planning en Budget

In de conceptnota ouderenbeleid lezen wij de planning 2010 voor het opstellen van een beleidsnota. Het is niet aan ons de gemeente te adviseren over het beleidsvormingsproces. Wij nemen aan dat er een kadernota zal worden vastgesteld die ruimte biedt aan een kwalitatieve en flexibele uitvoering. Gezien de beleidsurgentie die uit de campagne bleek hopen wij dat in de loop van het tweede kwartaal de beleidsvorming zal zijn afgerond. De gemeente zal zich ongetwijfeld ruim oriënteren op beschikbare bronnen. Daaruit zal blijken dat mantelzorgondersteuning een voldoende materiële en professionele onderbouwing nodig heeft.

Wij adviseren daarom de gemeente om vanaf 2010 een budget van € 50.000,- structureel op te nemen en dit budget op grond van de ontwikkeling van de mantelzorgondersteuning jaarlijks aan te passen.

9. WMO-loket

Het is nuttig om een brede bekendheid met het WMO loket te verbeteren met een stevige en regelmatige PR.

SWOB 30 januari 2010