

Opgave 1 Woonmilieu, een fijne plek om te wonen (4.1)

Gildenwijk

De Gildenwijk heeft veel sociale huurwoningen (68%) en veel flats. Er wonen mensen met een lager inkomen en kwetsbare groepen, zoals ouderen.

Om de wijk beter in balans te brengen, is het goed om minder sociale huurwoningen te hebben. Daarom komen er meer betaalbare koopwoningen, want onderzoek laat zien dat hier veel vraag naar is. Dit zorgt voor meer variatie en doorstroming in de wijk en trekt nieuwe bewoners aan. Ook is er in de gemeente behoefte aan gezinswoningen met een tuin. Dit soort huizen zijn populair bij gezinnen en helpen de doorstroming.

Daarnaast is het belangrijk dat mensen elkaar kunnen ontmoeten. Groene plekken en ontmoetingsruimtes maken de wijk gezelliger en zorgen voor meer contact tussen bewoners.

Haarwijk

De Haarwijk is een wijk met veel verschillende culturen en bestaat uit meerdere buurten.

Ongeveer de helft van de woningen is sociale huur. De wijk heeft veel eengezinswoningen, maar er zijn te weinig woningen voor ouderen. 17% van de bewoners is senior, dus er moeten meer passende woningen komen.

Door minder sociale huurwoningen en meer betaalbare koopwoningen toe te voegen, komt er meer variatie in de wijk en komen er nieuwe bewoners bij.

Een belangrijk punt is het bouwen van woningen speciaal voor ouderen, zoals appartementencomplexen waar ouderen samen kunnen wonen. Zo krijgen senioren een woning die beter bij hen past en kunnen zij verhuizen uit eengezinswoningen. Dit zorgt ervoor dat die huizen weer beschikbaar komen voor gezinnen.

Het is ook belangrijk dat mensen elkaar kunnen ontmoeten. Groene plekken en gezellige ontmoetingsruimtes helpen bewoners om contact te maken en versterken de sfeer in de wijk.

Stalkaarsen

Stalkaarsen heeft verschillende buurten met een mix van woningen. In de wijk zijn veel betaalbare koopwoningen (60%) en sociale huurwoningen (30%). 20% van de bewoners is senior, dus er is behoefte aan meer woningen voor ouderen.

Het behouden van sociale huurwoningen is belangrijk, omdat er veel vraag naar is. Als er bouwmogelijkheden komen, is het slim om seniorenwoningen en appartementencomplexen toe te voegen. Zo krijgen ouderen een geschikte woning en kunnen ze verhuizen uit grotere huizen. Daardoor komen deze huizen vrij voor gezinnen, wat goed is voor de doorstroming.

Ook hier helpt het als mensen elkaar makkelijk kunnen ontmoeten. Meer groene plekken en gezellige openbare ruimtes zorgen voor meer contact en een sterkere gemeenschap in de wijk.

Woningmarktonderzoek

Het woningmarktonderzoek van de gemeente en Poort6 laat zien hoe de woningmarkt nu is en wat er in de toekomst gaat veranderen. Uit de gegevens blijkt dat Gorinchem veel kleine sociale huurwoningen heeft, vooral in de westelijke stadsdelen.

Daar moet de variatie in woningen beter worden, zodat mensen een woning vinden die bij hen past. Doorstroming helpt hierbij, bijvoorbeeld als ouderen uit eengezinswoningen verhuizen naar een geschikt appartement. Dit werkt vooral goed als ze een nieuwe woning in hun eigen wijk kunnen vinden.

Naast het bouwen van extra woningen, is het belangrijk dat er meer variatie komt en dat de leefbaarheid beter wordt. Woningen zonder drempels en appartementencomplexen voor ouderen zijn hierbij belangrijk.

Opgave 3 Klimaat, een groene natuurinclusieve stad (4.3)

Gildenwijk

Het gemiddeld percentage groen in de Gildenwijk is 45% (Bron: [Buurtdashboard - Klimateffectatlas](#)). Het groen bestaat in de openbare ruimte bestaat uit heesters/bosplantsoen (in totaal 55.127 m²), (laan)bomen (1660 stuks), gazons/grasbermen/taluds (in totaal 73.495 m²) en hagen (in totaal 1650 m²).

Het beheer is grotendeels “cultuurlijk”. Er is weinig variatie aanwezig in de beplanting, zo zijn er weinig bloemen (door het intensieve maaibeheer) en natuurlijke overgangen van gras naar bos ontbreken. De beplanting is grotendeels uitheems (niet oorspronkelijk Nederlands).

Ongeveer 4% van de wijk bestaat uit open water (Bron: [Buurtdashboard - Klimateffectatlas](#)). De oevers zijn vaak kunstmatig aangelegd, met kunststof materialen. In een deel van de wijk is de gevoelstemperatuur op een hete zomerdag meer dan 46 graden (er is te weinig schaduw). De wijk is gevoelig voor wateroverlast, omdat regenwater moeilijk weg kan stromen.

Haarwijk

Het gemiddeld percentage groen in de Haarwijk is 45% (Bron: [Buurtdashboard - Klimateffectatlas](#)). Het groen bestaat in de openbare ruimte bestaat uit heesters/bosplantsoen (in totaal 40.910 m²), (laan)bomen (1890 stuks), gazons/grasbermen/taluds (in totaal 110.480 m²) en hagen (in totaal 1936 m²).

Het beheer is grotendeels “cultuurlijk”. Er is weinig variatie aanwezig in de beplanting, zo zijn er weinig bloemen (door het intensieve maaibeheer) en natuurlijke overgangen van gras naar bos ontbreken. De beplanting is grotendeels uitheems.

Ongeveer 6% van de wijk bestaat uit open water (Bron: [Buurtdashboard - Klimateffectatlas](#)). De oevers zijn vaak kunstmatig aangelegd, met kunststof materialen. In meer dan 50% van de wijk is de gevoelstemperatuur op een hete zomerdag meer dan 46 graden (er is te weinig schaduw). De wijk is ook gevoelig voor wateroverlast, omdat regenwater moeilijk weg kan stromen.

Stalkaarsen

Het gemiddeld percentage groen in Stalkaarsen is 46% (Bron: [Buurtdashboard - Klimateffectatlas](#)). Het groen bestaat in de openbare ruimte bestaat uit heesters/bosplantsoen

(in totaal 49.860 m2), (laan)bomen (1261 stuks), gazons/grasbermen/taluds (in totaal 72.724 m2) en hagen (in totaal 3625 m2).

Het beheer is grotendeels “cultuurlijk”. Het Waterpark is een natuurlijke groenzone met veel variatie in groen. Toch is in Stalkaarsen weinig variatie aanwezig in de beplanting, zo zijn er weinig bloemen (door het intensieve maaibeheer) en natuurlijke overgangen van gras naar bos ontbreken. De beplanting is grotendeels uitheems.

Ongeveer 3% van de wijk bestaat uit open water (Bron: [Buurtdashboard - Klimaateffectatlas](#)). De oevers zijn vaak kunstmatig aangelegd, met kunststof materialen. In bijna de helft van de wijk is de gevoelstemperatuur op een hete zomerdag meer dan 46 graden (er is te weinig schaduw). De wijk is gevoelig voor wateroverlast. De mogelijkheden voor afvoer van regenwater naar de bodem zijn minder gunstig (mede door de slechte doorlatenheid van de bodem).

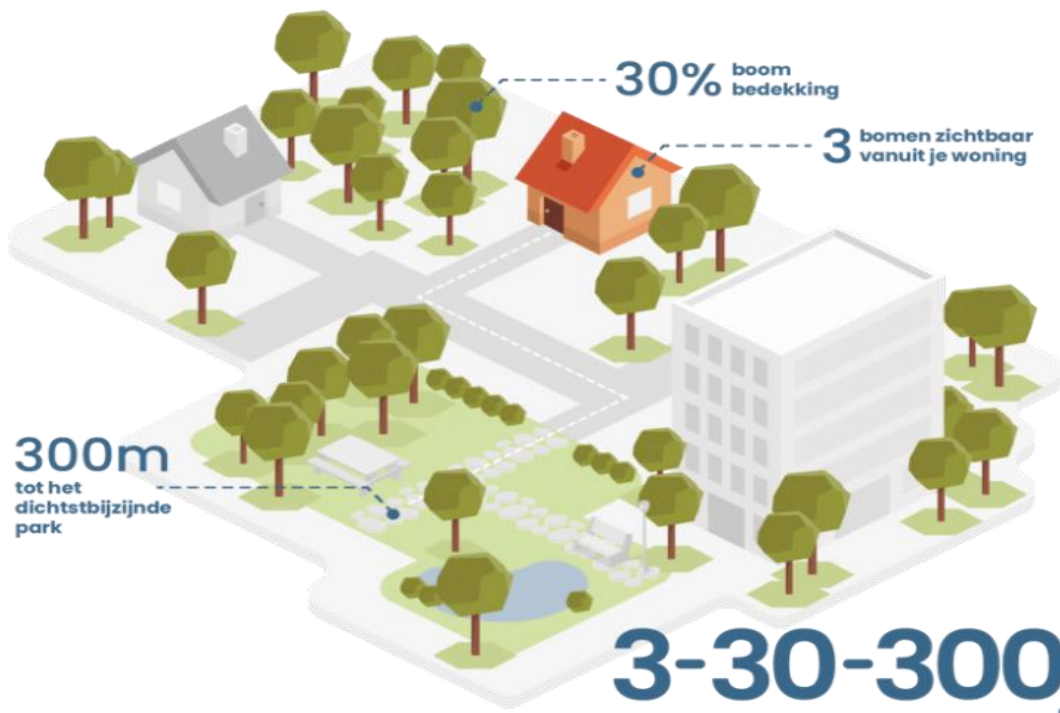
Molenvliet

Het gemiddeld percentage groen in Molenvliet is 53% (Bron: [Buurtdashboard - Klimaateffectatlas](#)). Het groen bestaat in de openbare ruimte bestaat uit heesters/bosplantsoen (in totaal 35.893 m2), (laan)bomen (521 stuks), gazons/grasbermen/taluds (in totaal 37.196 m2) en hagen (in totaal 496 m2).

Het beheer is deels ecologisch en deels “cultuurlijk”. Er is voldoende variatie aanwezig in de beplanting, er groeien voldoende bloemen (door het intensieve maaibeheer) en natuurlijke overgangen van gras naar bos zijn aanwezig. De beplanting is merendeels inheems. Ongeveer 10% van Molenvliet bestaat uit open water (Bron: [Buurtdashboard - Klimaateffectatlas](#)). De oevers hebben een steil tot flauw talud. In meer dan 50% van de wijk is de gevoelstemperatuur op een hete zomerdag meer dan 46 graden (er is te weinig schaduw).

Het uitgangspunt is om de **3-30-300 regel** te volgen. Vanuit elk huis:

- zicht op **3 bomen**
- **30% schaduw** in de buurt
- **300 meter** van een koelteplek



3-30-300 regel

Opgave 6 Gezondheid, een gezonde levensstijl voorop (4.6)

Met het ISV wordt ingezet op vier opgaven

1. Opgave Gezonde leefstijl: Een gezonde leefstijl kent veel aspecten. Denk aan voeding, beweging, ontspanning en voldoende slaap. Ook valt het belang van bewust en verstandig omgaan met middelen, zoals roken (waaronder vaperen), alcohol en drugs, onder deze opgave. En wat denk je van mentale gezondheid? Ook het Integraal Zorg Akkoord (IZA) benoemt dit als belangrijk speerpunt om op in te zetten.
2. Opgave betrokken Gorinchem: Met deze opgave willen we de betrokkenheid in de stad van een goed niveau naar een hoger niveau tillen. Het is daarvoor belangrijk dat mensen naar elkaar omzien. Dat zorgt namelijk voor een tolerante en veilige gemeenschap. Als mensen elkaar helpen, steunen en accepteren, voelen zij zich minder alleen en meer zelfverzekerd. Dat bevordert saamhorigheid en maakt het leven prettiger voor iedereen.
3. Opgave meedoen: Iedereen die wil meedoen, kan en mag meedoen. Daar staan en gaan we voor in Gorinchem. Dat betekent dat Gorcumers sociale contacten en een zinvolle daginvulling hebben en bijdragen aan de ontwikkeling van de stad.
4. Ondersteuning en zorg: Vanuit het uitgangspunt 'We gaan zo licht als mogelijk en zo zwaar als nodig ondersteunen', kijken we eerst naar wat iemand zelf nog kan en daarna naar wat het netwerk kan betekenen.

