

1: De balans tussen fiets, auto en groen op de Nieuwe Hoven

Toelichting

Op de nieuwe hoven zijn veel functies in een kleine/smalle ruimte; fiets, voet, auto, parkeren, bomen. Het is een scholierenroute, er staan beeldbepalende bomen en het is een belangrijke oost-west verbinding, ook voor de hulpdiensten. Het is een belangrijke weg vanuit verkeer, maar voor de fiets staat deze weg in de fietsknelpunten top 10 en het westelijk deel van de Nieuwe Hoven is éénrichtingsverkeer voor auto's. De bomen die er staan zijn groot en het zijn er relatief veel binnen een kleine ruimte, mede door toevoeging van allerlei functies.

Relevante informatie

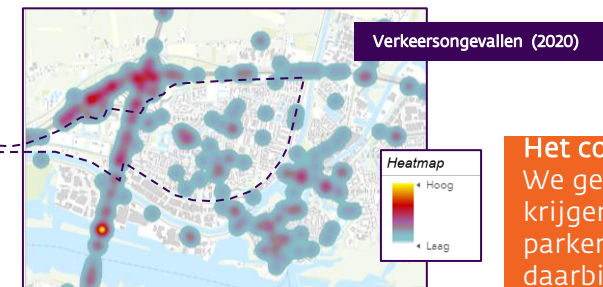
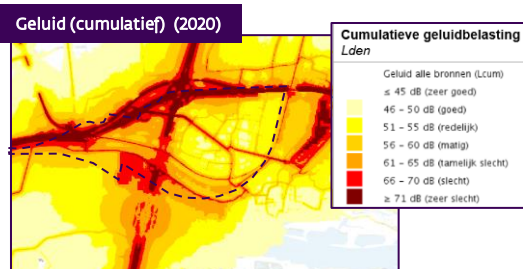
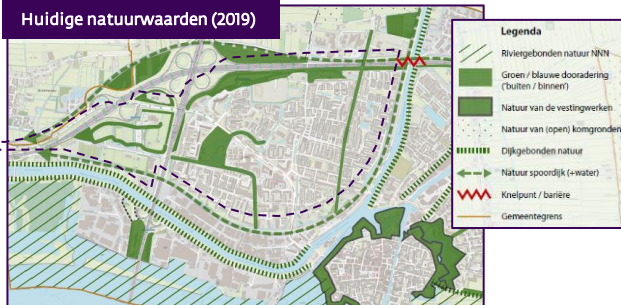
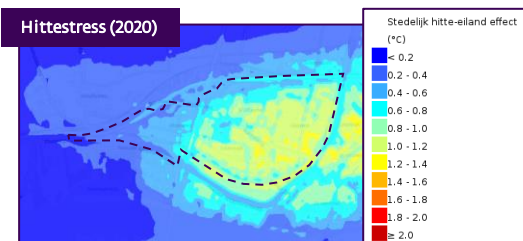
Huidig beleid

- We zetten in op de mobiliteitstransitie en geven in de openbare ruimte ruim baan geven aan lopen, fietsen en openbaar vervoer. (Omgevingsvisie, 2023)
- Een beweegvriendelijke omgeving, met duidelijke en veilige loop/fietsroutes, (...) maar ook een groene (en goed onderhouden) omgeving draagt bij aan de gezondheid. (Omgevingsvisie, 2023)
- We verbeteren de fietsvoorziening langs de Nieuwe Hoven. (Collegeprogramma, Fietsknelpunten Top10)

Participatie

- Inwoners vinden de bomen mooi. Ongeveer de helft van de participanten wil de bomen behouden, vanwege het beeldbepalende karakter. Als de bomen weg zouden moeten en er komen andere vormen van groen dan is dit ook een prima oplossing (en toch jammer). Veiligheid is zeer belangrijk en hier zijn zorgen over. Ook vanwege snelle fietsen (o.a. fatbikes). Parkeren zou weg mogen, maar wel een oplossing voor de bewoners elders. Bewoners vragen veelal zelf om de hele weg éénrichtings-verkeer (auto) te maken.

Leefomgevingsfoto



Impactbeoordeling

Beleids optie 1: De auto krijgt prioriteit

Op de Nieuwe Hoven geven we maximale ruimte aan de auto. Zowel rijdend als parkeren. De bomen worden gekapt, er ontstaat ruimte voor nieuw, andersoortig groen met een minder grote ruimteclaim en een wortelpakket naar beneden. De fiets/voetganger is ondergeschikt.

		zeer negatief	negatief	neutraal	positief	zeer positief
SCENARIO 1	Gezond en veilig		heel negatief			
	Omgevingskwaliteit		negatief			
	Sociaal en economisch			neutraal		
	Duurzaamheid		negatief			

Scenario heeft mogelijk ook effecten op ontwikkeling verkeersstromen elders in de stad

Beleids optie 2: Behoud de bomen

Op de Nieuwe Hoven zijn de bomen het belangrijkste en die willen we behouden, de wortels van de bomen krijgen de ruimte ten koste van het parkeren en de autorijweg (meer groen). De ruimte en veiligheid voor de fiets en voetganger wordt vergroot door een inrichting als fietsstraat. De auto is ondergeschikt, de route voor auto's wordt mogelijk minder aantrekkelijk.

		zeer negatief	negatief	neutraal	positief	zeer positief
SCENARIO 2	Gezond en veilig				positief	
	Omgevingskwaliteit				iets positief	
	Sociaal en economisch			neutraal		
	Duurzaamheid				iets positief	

Scenario heeft waarschijnlijk ook effecten op ontwikkeling verkeersstromen elders in de stad

Beleids optie 3: Ruim baan voor de fiets

Op de Nieuwe Hoven maken de bomen plaats voor minder ruimte vragend groen (o.a. wortels) die aansluit bij de ambities van biodiversiteit e.d. Hierdoor ontstaat ruimte om de fietsroutes te verbeteren en veiliger te maken. De resterende ruimte is voor de auto (bijv. 1 richtingsverkeer).

		zeer negatief	negatief	neutraal	positief	zeer positief
SCENARIO 3	Gezond en veilig					heel positief
	Omgevingskwaliteit				positief	
	Sociaal en economisch			neutraal		
	Duurzaamheid			neutraal		

Scenario heeft waarschijnlijk ook effecten op ontwikkeling verkeersstromen elders in de stad

Beleids optie 4: Het blijft zoals het is

Op de Nieuwe Hoven laten we alles bij het oude en hooguit frezen we de wortels om de fietspaden (beter) te behouden.

		zeer negatief	negatief	neutraal	positief	zeer positief
SCENARIO 4	Gezond en veilig			neutraal		
	Omgevingskwaliteit		negatief			
	Sociaal en economisch			neutraal		
	Duurzaamheid		negatief			

Bomen kunnen waarschijnlijk op middellange termijn niet behouden blijven

Het college is voornemens om de volgende keuze te maken:

We geven prioriteit aan de fiets en het groen (combinatie van scenario 2 en 3). De fiets mag meer ruimte krijgen, zonder dat (auto) verkeer een groter knelpunt wordt. Daarbij is het van belang om voor het parkeren alternatieven te zoeken. Het beeld van de bomenlaan blijft zoveel mogelijk behouden, maar daarbij kan er aanpassing/vervanging van de bestaande bomen plaatsvinden. Bijvoorbeeld door het aantal bomen te verminderen of de bomen te vervangen.

2: Toekomstige nieuwe invulling Piratenland op sportpark Molenvliet

Toelichting

Op de locatie van Piratenland worden momenteel tijdelijk vluchtelingen opgevangen. Als deze functie weer komt te vervallen zou deze locatie voor de HUB gebruikt kunnen worden, maar ook zou weer aan een sportvoorziening zoals oorspronkelijk voorzien (tennisal) kunnen worden gedacht, al dan niet in combinatie met een uitbreiding van het sportpark Molenvliet.

Relevante informatie

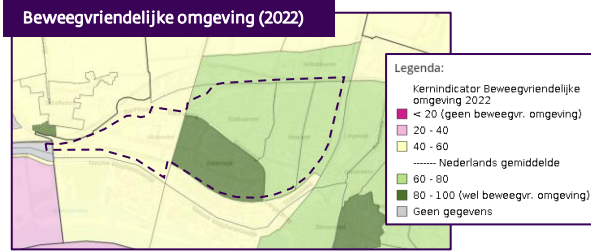
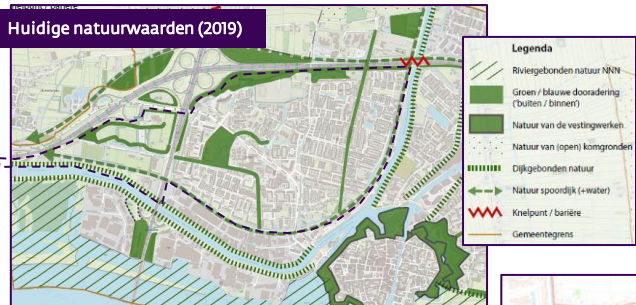
Huidig beleid

- Voorzieningen, sport en leisure ontwikkelen zich door op Molenvliet en daarbij is er ruimte voor een toekomstige mobiliteitshub voor de (bus)verbinding Breda-Gorinchem-Utrecht. (Omgevingsvisie, 2023)
- Een beweegvriendelijke omgeving, met duidelijke en veilige loop/fietsroutes, (...) maar ook een groene (en goed onderhouden) omgeving draagt bij aan de gezondheid. (Omgevingsvisie, 2023)

Participatie

- De participanten zien op Molenvliet het liefst een uitbreiding van sport en sportvoorzieningen. Ook is er vraag naar een grote (natuur) speeltuin (en/of overdekt) waar kinderen langere tijd kunnen ravotten en ouders elkaar kunnen ontmoeten. Dit moet de functie van het natuurcentrum (wat meer voor kleinere kinderen wordt geacht) overstijgen.

Leefomgevingsfoto



Impactbeoordeling

Beleids optie 1: Piratenland als kantorenlocatie

Op de locatie van Piratenland ontwikkelen de nieuwe kantorenlocatie voor Gorinchem. We gebruiken de nieuwe hub optimaal waardoor deze goed bereikbaar is.

		zeer negatief	negatief	neutraal	positief	zeer positief
SCENARIO 1	Gezond en veilig		iets negatief			
	Omgevingskwaliteit			neutraal		
	Sociaal en economisch				iets positief	
	Duurzaamheid			neutraal		

Uitgangspunt is realisatie mobiliteitshub, scenario heeft mogelijk (ook) effecten op (ontwikkeling) kantoren elders

Beleids optie 2: We blijven sporten op Piratenland

Op de locatie van Piratenland kunnen we het beste sportvoorziening terugbrengen en mogelijk sportvelden uitbreiden, in aansluiting op het bestaande Molenvliet (sporten in groene omgeving). Daarnaast is mogelijk ruimte te vinden voor het verbeteren van de veiligheid voor fietsers (veilige groene fietsstad).

		zeer negatief	negatief	neutraal	positief	zeer positief
SCENARIO 2	Gezond en veilig				positief	
	Omgevingskwaliteit				iets positief	
	Sociaal en economisch				iets positief	
	Duurzaamheid				iets positief	

Beleids optie 3: Transferium en energiehub Piratenland

In aansluiting op de HUB (met bus en trein), zetten we hier in op een Transferium en Energy HUB. Daarbij hoort ook dat het wegennet hierop aangepast wordt.

		zeer negatief	negatief	neutraal	positief	zeer positief
SCENARIO 3	Gezond en veilig		iets negatief			
	Omgevingskwaliteit		iets negatief			
	Sociaal en economisch				positief	
	Duurzaamheid				positief	

Uitgangspunt is realisatie mobiliteitshub, scenario heeft mogelijk (positieve) effecten elders in de stad

Het college is voornemens om de volgende keuze te maken:

Piratenland blijft in de toekomst een sportlocatie met een nieuwe groene, aantrekkelijke invulling (scenario 2). Daarbij is de luchtkwaliteit een blijvend aandachtspunt. Er wordt in het kader van het gebiedspaspoort Vleugels van de Stad later een keuze gemaakt over het dilemma van een mobiliteitshub langs de A27, wat deze keuze mogelijk nog beïnvloed.

3: Nieuwe invulling vrijkomende locaties: Belastingkantoor/'t Gilde (en Wijnkoperstraat 50)

Toelichting

In de Gildenwijk zijn een aantal locaties die mogelijk tot ontwikkeling kunnen komen (vm. Belastingkantoor, 't Gilde). In de Gildenwijk zijn er meerdere opgaven, onder andere ten aanzien van woningen, zorg en water en groen.

Relevante informatie

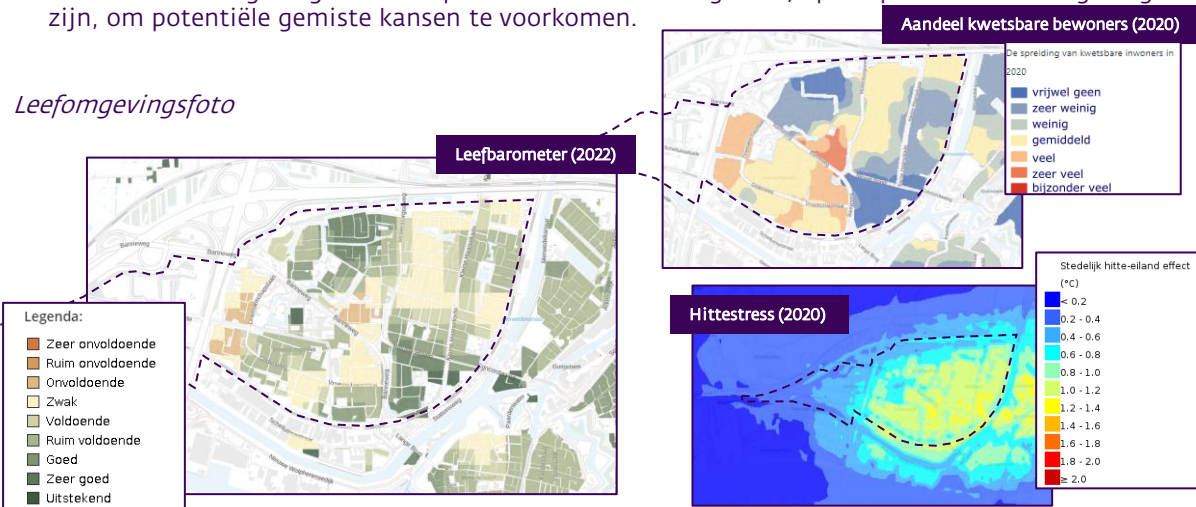
Huidig beleid

- Nieuwe (woning)bouw ontwikkelingen zorgen voor nieuwe woonmilieus en meer diversiteit in bestaande wijken. (Omgevingsvisie, 2023)
- Daarom is het belangrijk om te sturen op doorstroming in de bestaande voorraad en daarnaast voldoende woningen te bouwen. Vanwege de vergrijzing is er speciale aandacht voor levensloopbestendige woningen en huisvesting voor ouderen. We streven naar gedifferentieerde en vitale wijken. (Omgevingsvisie, 2023)
- Sociale huurwoningen evenwichtiger verdeling over de stad. (Omgevingsvisie, 2023)
- De maatregelen t.b.v. de energietransitie en klimaatadaptatie krijgen voldoende ruimte in de bestaande wijken, zodat dit in 2050 gerealiseerd is. (Omgevingsvisie, 2023)
- Voorzieningen zoals winkels, sport en zorg zijn meer in West en in de binnenstad geconcentreerd dan in Oost. (Omgevingsvisie, 2023)

Participatie

- De participanten zien op deze locaties graag woningen of zorgwoningen gerealiseerd. Maar ook het toevoegen van groen. Ten aanzien van groen bedoelt men dan veelal groen in aansluiting op/ als onderdeel van een nieuwe ontwikkeling. Een nieuw park wordt veelal overdreven geacht. Er is iets meer draagvlak voor woningen boven zorgwoningen. Bij zorg wordt wel gedacht aan het combineren van alle vormen van zorgvragen c.q. zorgwonen. Ook is meermaals tijdens de participatie naar voren gekomen dat ontwikkelingen altijd zouden moeten worden gezien in relatie tot de omgeving en welke potentiële ontwikkelingen en/of knelpunten in de omgeving zijn, om potentiële gemiste kansen te voorkomen.

Leefomgevingsfoto



Impactbeoordeling

Beleidsoptie 1: Kansen gebruiken voor woningbouw

Vrijkomende locaties gaan we herontwikkelen naar woningen met een (hoog)stedelijk woonmilieu. Daarbij slopen we de bestaande gebouwen en herontwikkelen met nieuwbouw. Waar mogelijk maken we (tijdelijk) gebruik van de bestaande bebouwing.

		zeer negatief	negatief	neutraal	positief	zeer positief
SCENARIO 1	Gezond en veilig			neutraal		
	Omgevingskwaliteit			neutraal		
	Sociaal en economisch				positief	
	Duurzaamheid			neutraal		

Beleidsoptie 2: Prioriteit bij zorg en zorgwoningen

De bebouwing op de vrijkomende locaties in het gebied gaan we slopen en (allemaal) herontwikkelen met zorgwoningen.

		zeer negatief	negatief	neutraal	positief	zeer positief
SCENARIO 2	Gezond en veilig			neutraal		
	Omgevingskwaliteit			neutraal		
	Sociaal en economisch				iets positief	
	Duurzaamheid			neutraal		

Beleidsoptie 3: Radicale vergroening

De bebouwing op de vrijkomende locaties in het gebied gaan we slopen en volledig inzetten ten behoeve van vergroening en waterberging. Hiermee geven we invulling aan het watertekort en wordt een bijdrage aan het voorkomen van hittestress geleverd. Hiervoor is een flinke financiële bijdrage door de gemeente nodig.

		zeer negatief	negatief	neutraal	positief	zeer positief
SCENARIO 3	Gezond en veilig				positief	
	Omgevingskwaliteit					heel positief
	Sociaal en economisch				iets positief	
	Duurzaamheid					heel positief

Vergt flinke financiële bijdrage (afschrijving) en draagt niet bij aan woningbouwopgave

Het college is voornemens om de volgende keuze te maken:

In de vrijkomende c.q. ontwikkellocaties in de Gildenwijk kiezen we voor woningbouw; daarbij werken we nader uit welke segmenten hier wenselijk zijn. De keuze voor scenario 1 betekent prioriteit voor woningbouw, maar met dien verstande dat we kleinschalige of individuele zorginitiatieven mogelijk moeten blijven houden.

4 Gildenweg als barrière of verbinding

Toelichting

De Gildenweg is een drukke doorgaande weg. Deze weg en de huidige inrichting wordt als knelpunt ervaren. De Gildenweg kent nu een inrichting behorende bij een verkeersfunctie. De weg is vrij breed en er wordt snel gereden. Aan en rondom de Gildeweg liggen veel woningen.

Relevante informatie

Huidig beleid

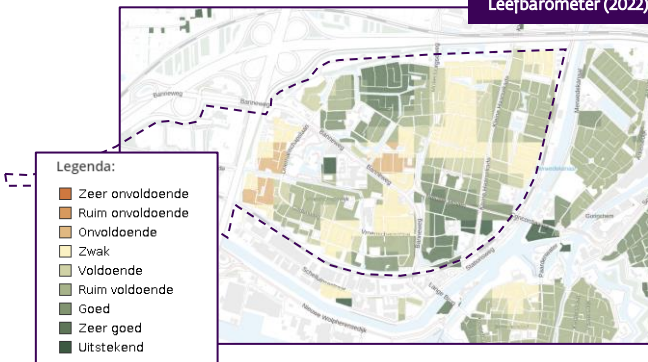
- We zetten in op de mobiliteitstransitie en geven in de openbare ruimte ruim baan geven aan lopen, fietsen en openbaar vervoer. (Omgevingsvisie, 2023)
- Een beweegvriendelijke omgeving, met duidelijke en veilige loop/fietsroutes, (...) maar ook een groene (en goed onderhouden) omgeving draagt bij aan de gezondheid. (Omgevingsvisie, 2023)

Participatie

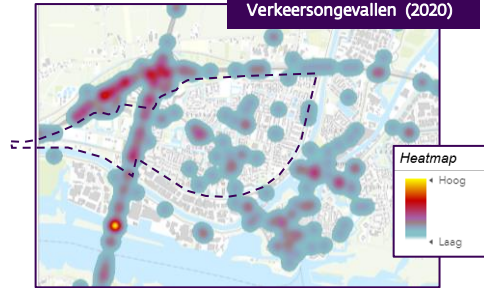
- Ruim de helft van de participanten ervaart onveiligheid op de Gildenweg. Van de participanten ziet ruim de helft graag de weg transformeren naar een woonkwaliteit. Ongeveer 1/3 zou tevreden zijn met beperkte maatregelen. Ten aanzien van de 'sociale barrière' zijn de meningen verdeeld.

Leefomgevingsfoto

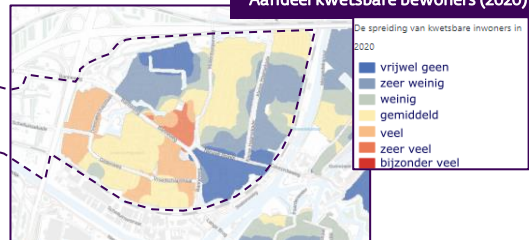
Leefbarometer (2022)



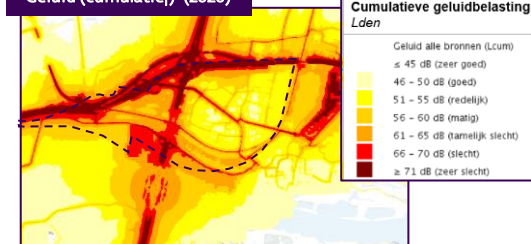
Verkeersongevallen (2020)



Aandeel kwetsbare bewoners (2020)



Geluid (cumulatief) (2020)



Impactbeoordeling

Beleidsoptie 1: Herinrichting focus voetgangers en fietsers

De Gildenweg gaan we in de toekomst herinrichten en zetten daarbij in op het aanzienlijk vergroten van de woonkwaliteit. De weg wordt zo veel mogelijk versmald (eventueel met knip en/of fietsstraat), er ontstaat ruimte voor groen en spelen op straat. De doorstroom voor autoverkeer wordt daardoor weliswaar verminderd.

		zeer negatief	negatief	neutraal	positief	zeer positief
SCENARIO 1	Gezond en veilig				positief	
	Omgevingskwaliteit				positief	
	Sociaal en economisch				iets positief	
	Duurzaamheid				iets positief	
Scenario heeft waarschijnlijk ook effecten op ontwikkeling verkeersstromen elders in de stad						

Beleidsoptie 2: Herinrichting focus auto's en doorstroming

De Gildenweg gaan we op termijn herinrichten en zetten in op het verbeteren van de doorstroming en het functionele wegprofiel (autoverkeer). Een doorstroom voor de route naar het sportpark/Molenvliet wordt zoveel mogelijk gefaciliteerd. De Gildenweg kan een volwaardig alternatief van de Banneweg zijn als het daar druk is. De Gildenweg wordt weer een 50km/uur weg, voor zover nodig met zebrapaden en stoplichten.

		zeer negatief	negatief	neutraal	positief	zeer positief
SCENARIO 2	Gezond en veilig		negatief			
	Omgevingskwaliteit		iets negatief			
	Sociaal en economisch				iets positief	
	Duurzaamheid			neutraal		
Scenario heeft waarschijnlijk ook effecten op ontwikkeling verkeersstromen elders in de stad						

Beleidsoptie 3: Beperkte maatregelen

De Gildenweg gaan we niet actief herinrichten, we behouden het huidige wegprofiel. Bij werkzaamheden zoeken we naar snelheidsbeperkende maatregelen, we zullen (met kleine ingrepen) het profiel iets optimaliseren. (bijv. smaller maken, voorrangssituatie wijzigen, oversteekbaarheid verbeteren, wat vergroenen)

		zeer negatief	negatief	neutraal	positief	zeer positief
SCENARIO 3	Gezond en veilig				iets positief	
	Omgevingskwaliteit				iets positief	
	Sociaal en economisch			neutraal		
	Duurzaamheid			neutraal		

Het college is voornemens om de volgende keuze te maken:

De inrichting van de Gildenweg nodigt in de toekomst uit om te fietsen en wandelen, en voor auto's om zich te houden aan de snelheid van 30 km/u. Kansen voor vergroening en vergroten van de verkeersveiligheid in deze straat moeten zo veel mogelijk worden benut. Een combinatie van scenario 1 en 3 is de basis voor verdere uitwerking.

5: Toegang Molenvliet verbeteren voor fiets en/of auto

Toelichting

De toegang tot sportpark Molenvliet (Bataafsekade) is druk. Er rijden veel scholieren/fietsers, dat is een kwetsbare doelgroep. De overgang van wonen naar Sportcomplex zou anders ingericht kunnen worden, waarbij meer aandacht is voor de kwetsbare fietser en waarbij de entree naar Molenvliet aangepakt wordt om de uitstraling te verbeteren. Daarnaast is er voor de toekomst een snelfietsroute bedacht over de Schelluinsekade, deze sluit ook aan op de fietsroute Merwedeburg - Scholencampus.

Relevante informatie

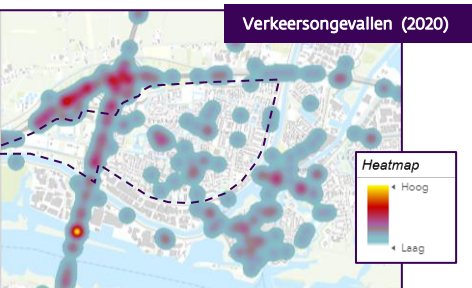
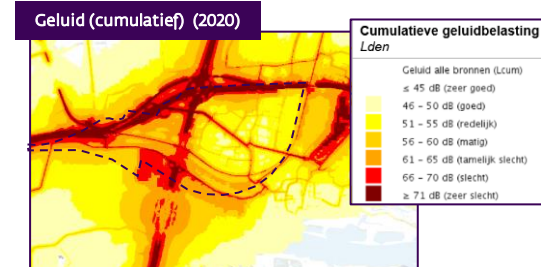
Huidig beleid

- Voorzieningen, sport en leisure ontwikkelen zich door op Molenvliet, en daarbij is er ruimte voor een toekomstige mobiliteitshub voor de (bus)verbinding Breda-Gorinchem-Utrecht. (Omgevingsvisie, 2023)
- Een beweegvriendelijke omgeving, met duidelijke en veilige loop/fietsroutes, (...) maar ook een groene (en goed onderhouden) omgeving draagt bij aan de gezondheid. (Omgevingsvisie, 2023)

Participatie

- De Bataafsekade is breed en niet duidelijk. Voor fietsers is het niet veilig, ook komt er veel verkeer samen. Dit wordt vrijwel door alle participanten ervaren. Een vrijliggend fietspad zou een veiligere situatie kunnen creëren. De toegang/het viaduct is donker en hierdoor voelt het als onveilig.

Leefomgevingsfoto



Beleving sociale veiligheid (2021)

	n	ja, altijd	ja, meestal	soms wel, soms niet	nee, meestal niet	nee, (vrijwel) nooit
Binnenstad	178	30	52	17	0	1
Wijdschild	175	42	53	4	1	0
Lingewijk	171	34	53	11	2	0
Haarwijk	167	30	53	15	1	1
Gildenvijk	158	27	49	19	5	1
Laag Dalem	169	39	52	8	1	0
Dalem	324	47	46	6	0	1
Stalkaarsen	148	26	61	13	1	0
Totaal gemeente Gorinchem 2021	1.543	34	52	13	1	0
Totaal gemeente Gorinchem 2019	611	29	56	13	1	0
Gemeenten 25.000-50.000 inwoners		34	54	10	1	0

Impactbeoordeling

Beleids optie 1: Nieuwe autoverbinding en Bataafsekade fietsstraat

We realiseren een andere ontsluitingsweg naar Molenvliet voor autoverkeer vanaf de Banneweg / N216. De toegang vanaf de Bataafsekade kan volledig worden ingezet ten behoeve van fietsen. Fietsen en autoverkeer wordt daarmee uit elkaar getrokken. Onder het viaduct ontstaat ruimte voor sport (basketbal, pumtrack, skaten) en het opnieuw doortrekken / verbinden van de schelluinsevlief.

		zeer negatief	negatief	neutraal	positief	zeer positief
SCENARIO 1	Gezond en veilig					heel positief
	Omgevingskwaliteit				iets positief	
	Sociaal en economisch				positief	
	Duurzaamheid			neutraal		

Hoewel scenario voorziet in stimuleren fiets, wordt de keuze over op de fiets naar Molenvliet gaan, mogelijk ook beïnvloed door de (fiets)route elders in de stad

Beleids optie 2: Bataafsekade fietsstraat en auto te gast

De (toegang over de) Bataafsekade wordt ingericht als Fietsstraat (auto te gast). Dit ontmoedigt autoverkeer, waarmee eigen inwoners zoveel mogelijk op de fiets komen en vergroot de verkeersveiligheid voor fietsers (scholieren). De fietsroute sluit rechtstreeks aan op de Wijnkoperstraat. Onder het viaduct ontstaat nog enige ruimte voor het toevoegen van sport.

		zeer negatief	negatief	neutraal	positief	zeer positief
SCENARIO 2	Gezond en veilig				positief	
	Omgevingskwaliteit			neutraal		
	Sociaal en economisch			neutraal		
	Duurzaamheid			neutraal		

Hoewel scenario voorziet in stimuleren fiets, wordt de keuze over op de fiets naar Molenvliet gaan, mogelijk ook beïnvloed door de (fiets)route elders in de stad

Beleids optie 3: Fietsers via Kleine Schelluinsekade, Bataafsekade blijft autoroute

Fietsers worden zoveel mogelijk over de Kleine Schelluinsekade geleid, ervan uitgaande dat deze route rustiger is qua autoverkeer. Deze weg zal mogelijk moeten worden heringericht of verbreed. Auto's blijven via Bataafsekade rijden. Vanaf het viaduct (A27) tot aan de Gildenweg komt een goede fietsverbinding (vrijliggend fietspad).

		zeer negatief	negatief	neutraal	positief	zeer positief
SCENARIO 3	Gezond en veilig				iets positief	
	Omgevingskwaliteit			neutraal		
	Sociaal en economisch				iets positief	
	Duurzaamheid			neutraal		

Hoewel scenario voorziet in stimuleren fiets, wordt de keuze over op de fiets naar Molenvliet gaan, mogelijk ook beïnvloed door de (fiets)route elders in de stad

Het college is voornemens om de volgende keuze te maken:

Op den duur maken we Molenvliet beter bereikbaar voor auto's door een nieuwe autoverbinding vanaf de Banneweg, zodat auto's niet meer door de wijk heen hoeven. De Bataafsekade richten we dan opnieuw in als fietsstraat, zodat deze veiliger en aantrekkelijker wordt. Voor deze ambitieuze keuze hebben we echter op de lange termijn medewerking van de provincie nodig, alsook de financiële middelen hiervoor vrij maken.

6: Verbeteren verbinding tussen woonwijken en scholencampus

Toelichting

De fietsmobiliteit in de wijk is niet overal even goed. Ook houdt de (fiets)mobilititeit een verdere ontwikkeling van de scholencampus tegen, dit geldt met name voor fietsers want dit is het meest gebruikte vervoer onder scholieren.

Relevante informatie

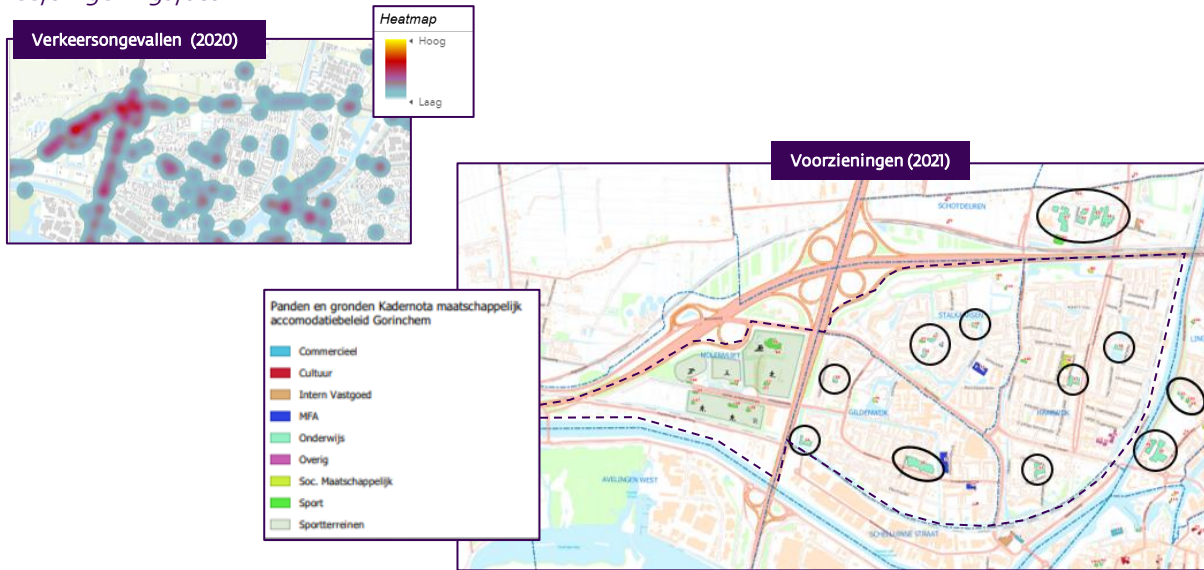
Huidig beleid

- We zetten in op de mobiliteitstransitie en geven in de openbare ruimte ruim baan geven aan lopen, fietsen en openbaar vervoer. (Omgevingsvisie, 2023)
- Een beweegvriendelijke omgeving, met duidelijke en veilige loop/fietsroutes, (...) maar ook een groene (en goed onderhouden) omgeving draagt bij aan de gezondheid. (Omgevingsvisie, 2023)
- Fietsknelpunt Haarsekade/Haarweg wordt aangepakt (Fietsknelpunten Top10).
- Goede verbindingen met het openbaar vervoer en voor de fiets zijn noodzakelijk om de werknemers én scholieren snel en direct op de plaats van bestemming te brengen. De scholencampus ondersteunt een intensieve samenwerking met de (maritieme) maakindustrie en het I-Lab. (Omgevingsvisie, 2023)

Participatie

- Onveilig! Een nieuwe route naar de scholencampus zou wenselijk zijn. In het algemeen zouden door Gorinchem vrijliggende fietspaden moeten komen om het fietsen te bevorderen. Men wil graag doorfietsen (efficiënte doorstromende route). Dit gaat verder dan de WWW. Vaak is genoemd dat (nog) meer moet worden ingezet op het aantrekkelijk maken van het gebruik van de fiets voor bestemmingen binnen en aansluitend aan de stad.

Leefomgevingsfoto



Impactbeoordeling

Beleids optie 1: Nieuw vrijliggend fietsnetwerk

Om de scholencampus (en de rest van de wijk) beter bereikbaar te maken zetten we rigoureuze stappen. We leggen een apart fietsnetwerk aan met alleen maar vrijliggende fietspaden en de fiets heeft altijd voorrang. Inzetten op veiligheid van fietsers, ook als dit ten koste gaat van ruimte en doorstroom van autoverkeer. Voor het autoverkeer komt een apart hoofdwegennet, waarbij de auto om de stad heen moet, waar de fiets overal door de stad kan. Autoverkeer wordt daarmee ontmoedigt, fietsers gestimuleerd.

		zeer negatief	negatief	neutraal	positief	zeer positief
SCENARIO 1	Gezond en veilig				heel positief	
	Omgevingskwaliteit		iets negatief			
	Sociaal en economisch				positief	
	Duurzaamheid		iets negatief			

Uitgangspunt voor de beoordeling is dat het fietsnetwerk aansluit op overig (nieuw) fietsnetwerk (nieuwe bruggen, etc.)

Beleids optie 2: Bestaande fietsroutes verbeteren

Om de scholencampus (en de rest van de wijk) beter bereikbaar te maken zetten we in op het verbeteren van de fietsroutes (snelfietsroutes). Bestaande fietspaden worden verbeterd en veiliger, we leggen (meer) aparte fietspaden aan, ook als dit soms ten koste gaat van de autobereikbaarheid. Daarmee ontstaat ook een directe (snel)fietsverbinding vanaf de Merwedeburg naar Scholencampus.

		zeer negatief	negatief	neutraal	positief	zeer positief
SCENARIO 2	Gezond en veilig				positief	
	Omgevingskwaliteit		iets negatief			
	Sociaal en economisch			neutraal		
	Duurzaamheid		iets negatief			

Uitgangspunt voor de beoordeling is dat het fietsnetwerk aansluit op overig (nieuw) fietsnetwerk (nieuwe bruggen, etc.)

Beleids optie 3: Verbeteren openbaar vervoer

Om de scholencampus (en de rest van de wijk) beter bereikbaar te maken zetten we in op het verbeteren van het openbaar vervoer. Het openbaar vervoer naar met name de scholencampus wordt sterk verbeterd door bijvoorbeeld bussen privileges te geven (rijden op plekken waar geen autoverkeer mag komen) en de aanleg van station Noord.

		zeer negatief	negatief	neutraal	positief	zeer positief
SCENARIO 3	Gezond en veilig				iets positief	
	Omgevingskwaliteit		iets negatief			
	Sociaal en economisch				positief	
	Duurzaamheid		iets negatief			

Het college is voornemens om de volgende keuze te maken:

We benutten kansen uit scenario 1 en 2: waar mogelijk verbeteren we bestaande fietsroutes, en waar nodig zoeken we naar kansen voor nieuwe vrijliggende fietspaden. Zo zorgen we dat de groeiende hoeveelheid scholieren die naar de Scholencampus fietsen, daar veilig en fijn kunnen komen.

7: Gezonde wijken in de oksel van snelwegen

Toelichting

Op het moment dat de wijk werd gerealiseerd en de woningen zijn gebouwd was het nog niet zo druk op de snelwegen als nu. Dit is inmiddels flink veranderd. De toename van het verkeer heeft effecten op de woonkwaliteit van de omgeving (o.a. luchtkwaliteit en geluid). De ambities in de omgevingsvisie zijn stevig.

Relevante informatie

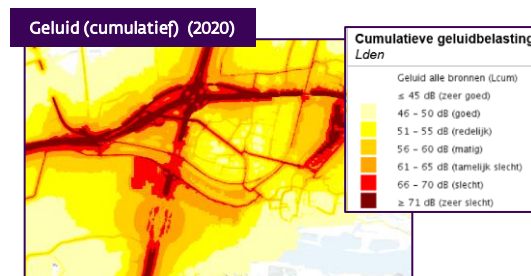
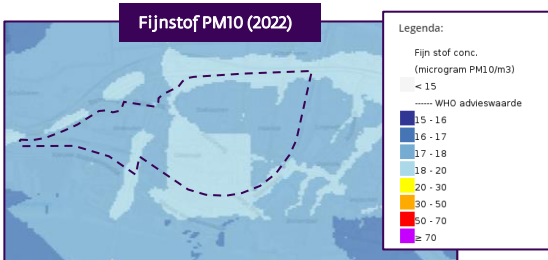
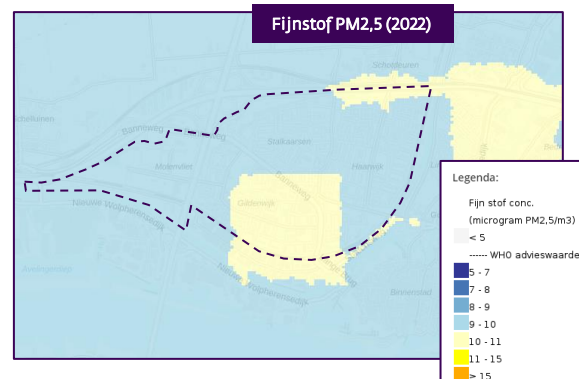
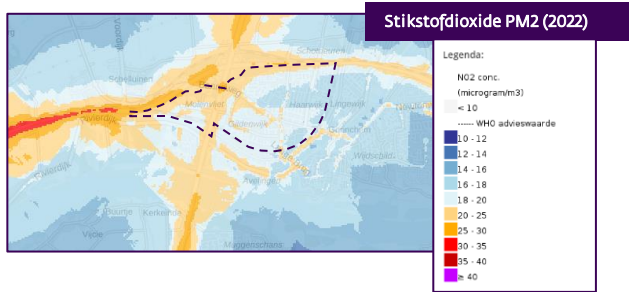
Huidig beleid

- In sterk verstedelijkte gebieden wordt groen steeds schaarser. Daarnaast kunnen lucht- en bodemverontreiniging en geluidsoverlast de gezondheid van mens, dier en milieu negatief beïnvloeden. In de uitwerking van het omgevingsplan worden de milieunormen vastgesteld. Hierbij sluiten we aan bij de WHO advieswaarden die door de provincie worden gehanteerd. (Omgevingsvisie, 2023)

Participatie

- Zet vooral in op verbeteringen waar kan en maak een groene long. Als er meer wandelpaden zouden komen zou meer dan ¼ van de participanten hier gebruik van maken. Zeker geen verdunning. Overwegend wonen de mensen prettig in deze wijk en ervaren geen hinder van de snelwegen.

Leefomgevingsfoto



Impactbeoordeling

Beleids optie 1: Stevige maatregelen voor gezonde leefomgeving

We zetten zo veel mogelijk in op het verbeteren van het leefklimaat ter plaatse. Daarbij zoeken we naar (en brengen we daarna in uitvoering) de meest effectieve maatregelen ten aanzien van onder andere luchtkwaliteit (bijvoorbeeld door aanplant van hoge bomen die fijnstof afvangen) en geluid (bijvoorbeeld door verhogen van de geluidwal).

		zeer negatief	negatief	neutraal	positief	zeer positief
SCENARIO 1	Gezond en veilig				positief	
	Omgevingskwaliteit		iets negatief			
	Sociaal en economisch			neutraal		
	Duurzaamheid				iets positief	

Ten gevolge van het voorgestelde scenario ontstaan mogelijk (ook) kansen voor verdichting in deze gebieden.

Beleids optie 2: Verminderen woningen langs snelweg

Dat veel mensen wonen in de meest belaste gebieden vinden we niet (meer) acceptabel. We nemen actief maatregelen, waarbij we streven naar zo min mogelijk personen en verblijf binnen de invloedzone van de snelweg. We verdunnen de woningvoorraad in deze zone. We streven naar kantoren ipv woningen langs de snelweg. Ook de sportvelden binnen deze zone vinden we niet meer passen en gaan we verplaatsen.

		zeer negatief	negatief	neutraal	positief	zeer positief
SCENARIO 2	Gezond en veilig				iets positief	
	Omgevingskwaliteit			neutraal		
	Sociaal en economisch		negatief			
	Duurzaamheid			neutraal		

Dit scenario levert wellicht geen bijdrage aan verbetering (o.a. luchtkwaliteit), maar huisvest wél minder personen binnen

Beleids optie 3: Bestaande situatie accepteren

We accepteren de bestaande situatie. We voldoen aan wettelijke eisen en alles blijft zoals het is. Bij nieuwe ontwikkelingen voldoen we aan de wettelijke eisen m.b.t. luchtkwaliteit en geluid. Zo voegen we geen nieuwe gevoelige bestemmingen toe binnen 300m binnen rijkswegen resp 50m binnen provinciale wegen. Verder versterken we de met name de aanwezige grotere groene ruimten en investeren in een robuuste groene long (één verbonden groene ruimte / park) vanaf het Van Andel park tot aan gymnasium en gaan we invulling geven aan de 3/30/300 regel.

		zeer negatief	negatief	neutraal	positief	zeer positief
SCENARIO 3	Gezond en veilig				iets positief	
	Omgevingskwaliteit				iets positief	
	Sociaal en economisch			neutraal		
	Duurzaamheid				iets positief	

In dit scenario is het nastreven van de WHO-normen mogelijk niet realistisch

Het college is voornemens om de volgende keuze te maken:

We moeten de bestaande situatie accepteren, omdat deze niet alleen door onze gemeente opgelost kan worden. Tegelijkertijd is het op termijn nodig om stevige maatregelen te nemen: niet alleen voor de gezondheid van huidige bewoners, maar ook om nieuwe woningbouwontwikkelingen en verdichting in de wijken mogelijk te maken. Daarom kiezen we voor een combinatie van scenario 1 en 3.