

Beekdal

Kenmerken

De beekdalen bestaan uit natuurlijke en aangepaste beken (bijv. rechtgetrokken). Hoewel ze variëren in loop en vorming, spelen ze een belangrijke structurerende rol in de Limburgse landschappen. De waterlopen hebben met hun dalen en afzettingen de ruimtelijke structuur en het landgebruik sterk beïnvloed.

Ondergrond

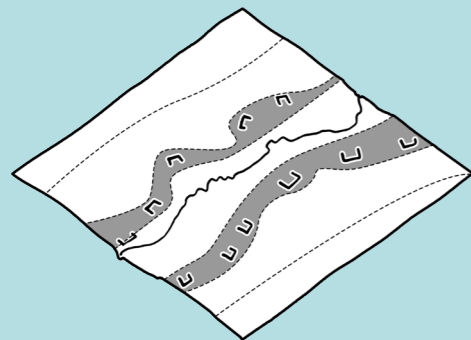
- Reliëf** langgerekte laagtes
- Bodem** kleilig, lemig, humeus
- Water** hoge grondwaterstanden en brede waterlopen

Cultuurlandschap

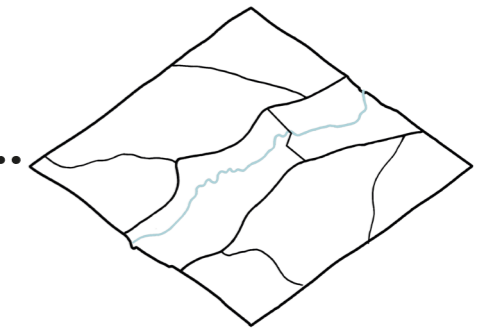
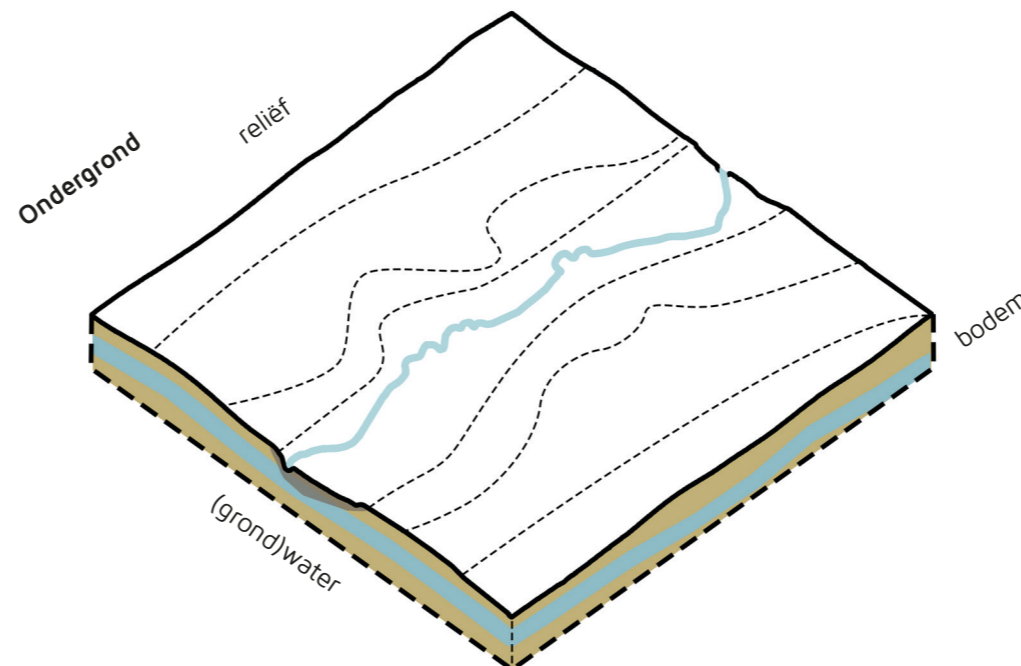
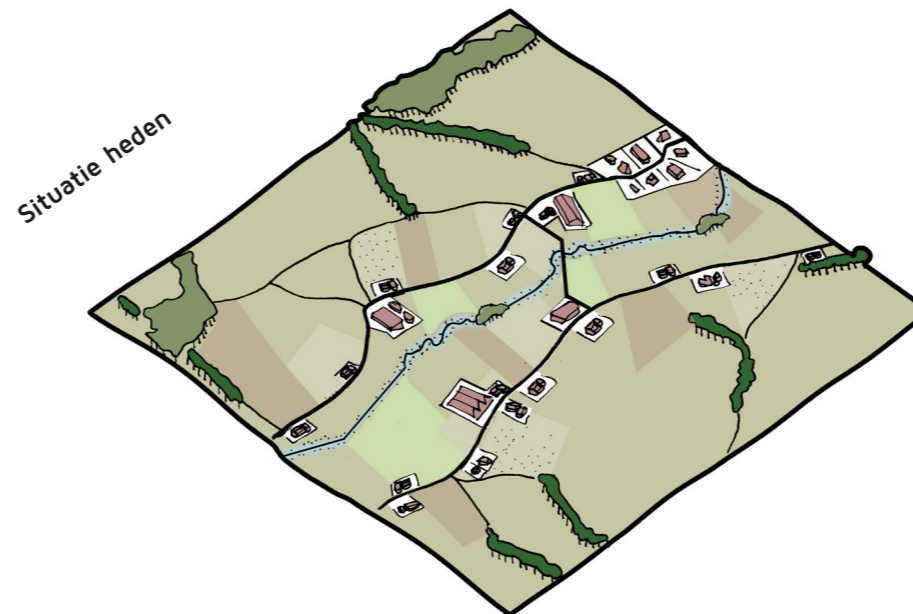
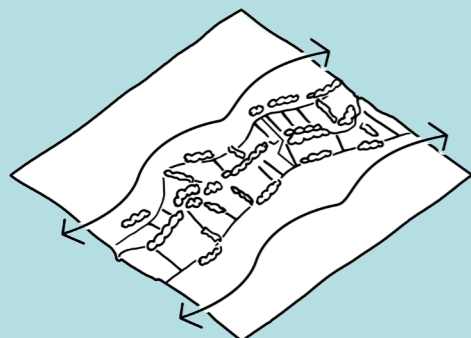
- Wegen patroon** parallel aan waterloop, met lokale oversteken
- Verkavelings patroon** kleinschalig, onregelmatig of smalle stroken haaks op de beek
- Bebouwing** op hogere delen
- Beplanting** beekbegeleidende beplanting, bosjes, houtsingels en heggen (haaks op de beek)

Gebiedslogica

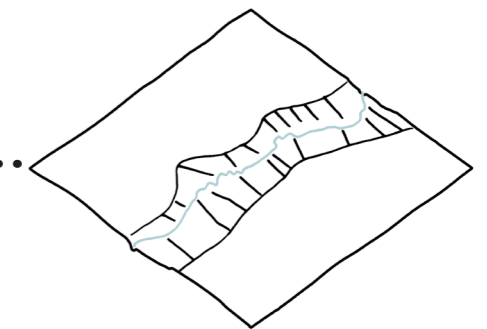
Parallele en haakse structuren



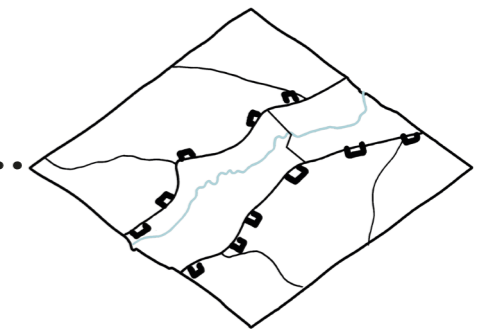
Bebouwing op de hogere delen



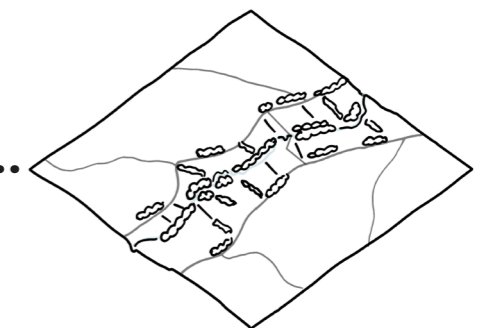
Wegenpatroon
Parallel aan waterlopen



Verkavelingspatroon
Kleinschalig en onregelmatig



Bebouwing
Op hogere delen



Beplanting
Beekbegeleidende beplanting, bosjes, houtsingels en heggen

Beekdal

Verschijningsvorm

Beekdalen vormen belangrijke structuren in de löss- en zandlandschappen, maar zijn door kanalisatie en kunstmatige ontwatering soms vervaagd. Typische beekdalen hebben een halfopen, kleinschalig landschap met hooilanden, weilanden en bosjes, meestal zonder bebouwing. Een typisch beekdal varieert van halfopen kamertjes, tot besloten bos tot open grasland.



Kenmerkend beeld van een beekdal

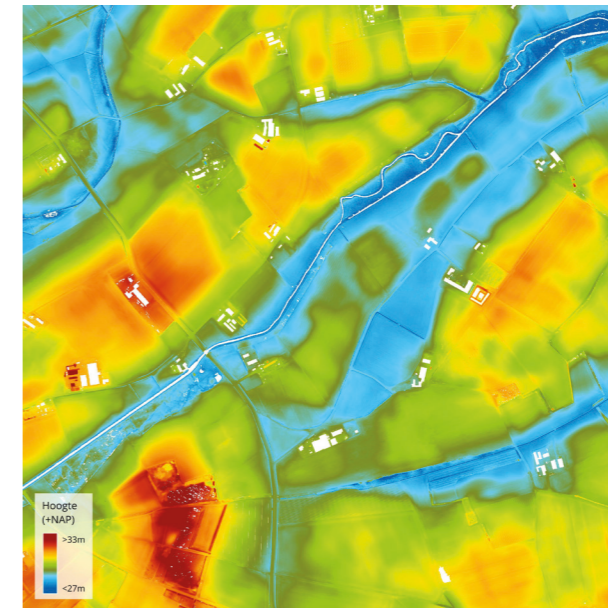
Leesbaarheid en verstening beekdalen



Recente verandering

Als een van de oudst bewoonde gebieden staat leesbaarheid van het beekdal onder druk door kernuitbreidingen en verstening van de beekdalbodem. Schaalvergroting en intensivering in de landbouw heeft ertoe geleid dat kenmerkende groenstructuren zoals houtsingels en hagen in grote getale verdwenen zijn en dat er meer akkerland is. Herstel vindt plaats, mede om overstromingsrisico's te verkleinen en water langer vast te houden.

Hoogtekaart (rood: hoog / blauw: laag)



Historische kaart

Ondergrond

De beekdalbodem bestaat uit vruchtbare gronden, rijk aan leem of klei, met lokaal moerassige gebieden in de dalbodem. Zuid-Limburgse beekdalen hebben zich ingesneden in hardere bodemlagen en kennen een steiler verloop terwijl in het dekzandlandschap de beken een duidelijker vlakker verloop hebben. Overgangen naar hoger gelegen grond worden vaak gemarkeerd door steilranden.

Cultuurlandschap

Momenteel is er veelal enkel grasland, in de wat vlakkere beekdalen wordt traditioneel grasland afgewisseld met akkerland. De beekdalranden op hogere gronden zijn historisch en archeologisch belangrijk als vroegere bewoningsplaatsen. In de beekdalen zijn watermolen(-ensembles) te vinden. Deze watermolen(-ensembles) hebben grote cultuurhistorische, landschappelijke en toeristische waarde. Opstuwning door watermolens is een historisch gegeven waar rekening mee gehouden dient te worden.