


**Landschappelijke inpassing
Groene Ontwikkelingszone
en versterkingsplan
Heurneweg 2-4 Halle
Halsedijk 8 Halle**


Landschapsarchitect BNT
28 oktober 2024

Inhoud

- Landschapsontwikkelingsplan Gemeente Bronckhorst
- Natuur en ecologie in agrarische ontginning Wolfersveen
- Streekgids Achterhoek

Heurneweg 2

- Huidige en historische situatie
- Quick Scan Natuurwaarden onderzoek
- Landschappelijke inpassing
- Beplantingslijst en beheerplan

Halsedijk 8

- Huidige en historische situatie
- Groene Ontwikkelingszone en kernkwaliteiten
- Quick Scan Natuurwaarden onderzoek
- Landschappelijke inpassing
- Beplantingslijst en beheerplan
- Groene Ontwikkelzone Versterkingsplan
- Rekentabel
- Inrichting en beheer
- Monitoringsplan
- Natuurinclusieve stal
- Grondgebruiksplan

Landschapsontwikkelingsplan Gemeente Bronckhorst

Voor de gewenste bestemmingsplanwijziging Heurneweg 2-4 en Halsedijk 8 is een landschappelijke inpassing gemaakt, welke in dit document wordt beschreven. Heurneweg 2-4 en Halsedijk 8 liggen niet in een gebied met bijzondere landschaps- of natuurwaarden, het gebied is aangeduid als agrarisch. Desondanks vinden eigenaars en bewoners landschap en natuur van waarde. Om die reden is er extra aandacht besteed aan de landschappelijke inpassing, zoals u terug kunt lezen in dit document.

In de landschapsontwikkelingsvisie van de gemeente Bronckhorst staat het gebied beschreven als grootschalig en open: de agrarische ontginning van het Wolfersveen met een rationeel ontginningspatroon als onderlegger voor de landbouw. Het landschapstype is 20e eeuwse heide & veenontginning.

ESSENTIE LANDSCHAPSONTWIKKELINGSVISIE

- Versteving landschapsbeeld
- Weidsheid Wolfersveen behouden en benadrukken
- Landschapsontwikkeling in teken van landbouwfunctie
- Accentuering westelijke rand deelgebied met bos, houtwallen en lanen

VAN TOEPASSING VOOR HET PLANGEBIED

'Het landschappelijk casco wordt vormgegeven door de erven in een stevige collectieve erfbepanting te zetten. Oude veenbosjes worden gehandhaafd, overig snippergroen kan worden verwijderd. De natuurrijkdom in de sloten kan worden verbeterd. De gidssoort in dit deelgebied is de Grutto. Doel hiervan is enerzijds het ontwikkelen van een draagkrachtig landschap en anders om de weidsheid van het Wolfersveen te benadrukken. De Veengoot vormt de oostelijke begrenzing van dit plangebied. Deze watergang vormt eveneens de overgang naar kleinschaliger landschappen. Voor de Veengoot richt de landschapsontwikkelingsvisie zich op ontwikkeling van natte natuur. Recreatief medegebruik (wandelen, vissen) behoort tot de mogelijkheden en draagt bij aan de beleving van de Veengoot. Recreatief medegebruik vindt overigens alleen langs de randen van dit deelgebied plaats.'



Uitsnede van het landschapsontwikkelingsplan gemeente Bronckhorst

Natuur en ecologie in agrarische ontginning Wolfersveen

GIDSSOORT: GRUTTO (LIMOSA LIMOSA)

De grutto broedt in (veen)weidegebieden zoals natte graslanden. Oorspronkelijk broedde de grutto in open moerassen en in hoogveen. Toen Nederland steeds meer in cultuur gebracht werd met weilanden, heeft hij zich aangepast aan de omstandigheden. Een groot deel van de Europese gruttopopulatie broedt in Nederland, maar door verstedelijking (verstoring door licht en geluid) en intensieve landbouw (ontwatering, te sterke bemesting, te vroeg maaien) is het aantal grutto's in Nederland de laatste jaren sterk achteruit gegaan. Dit deelgebied wordt gekenmerkt door een open landschap met veel agrarische activiteiten. Door op bepaalde delen de graslanden extensiever te beheren, zoals later maaien, eventueel nabeweiding, het waterpeil omhoog brengen en bemesten met ruige stalmest, ontstaan er meer natuurlijke graslanden met een rijk insectenleven waar de grutto voldoende voedsel en nestmogelijkheden kan vinden. Een hoge grondwaterstand is van essentieel belang voor het in stand houden van de grutto en andere weidevogels. Een gruttovriendelijk maaibeheer zou gericht moeten zijn op een late maai datum, bij voorkeur na 15 juni. Als er toch vroeger gemaaid wordt, dan bij voorkeur van binnen naar buiten over het perceel en verspreid over een zo lang mogelijke periode. Andere gunstige maatregelen voor weidevogels zijn een matige bemesting, een vegetatiebeheer gericht op een insectenrijke flora, een structureel beheer over een lange periode, en nestbescherming tijdens de maaiperiode. Een kleinschalig landbouwgebruik en agrarisch natuurbeheer ten behoeve van weidevogels, zoals het ontwikkelen van natuurlijke graslanden zou dus versterkt moeten worden.

Het Kwaliteitskader Nationaal Landschap de Graafschap is geraadpleegd voor deze planontwikkeling. Het landschap en de agrarische ontginning van het Wolfersveen wordt echter niet behandeld in dit document. De kenmerken van het landschap zijn afwijkend van de landschappen die in het Kwaliteitskader behandeld worden. Daarom is het Landschapsontwikkelingsplan aangehouden.

20E EEUWSE HEIDE & VEEN ONTGINNINGEN



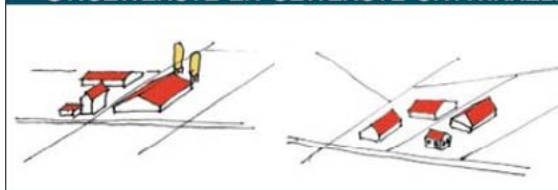
Landschap kort beschreven

- Weids, open landschap
- Ruimte maat 500 à 1000 m
- Rationele verkaveling, blokvormig / langwerpig
- Rechte wegen, meestal strakke bosrand of wegbepanting in blikveld aanwezig
- Vergezichten
- Voornamelijk gras- en bouwland, soms heiderestanten
- Weinig bebouwing los in de ruimte

Bebouwing en erf

- Bebouwing ligt aan ontginningswegen, gebouwen tasten openheid niet aan
- Meestal kleine laan vanaf weg naar woonhuis
- Visuele relatie tussen huis en ontginningsweg (voorzijde woonhuis is op de weg georiënteerd)
- Setting van gebouwen is rechtlijner dan bij essen of kampen
- Jonge erven, recht en regelmatig patroon van bepanting (erfbos - houtsingel - laan / boomgaard)
- Erfbepanting is schakel tussen landschap en huis
- Samenhang tussen de rationele verkaveling en de vorm van het erf
- Detaillering: sober, beperkte verhardingen, greppels en gras
- Boerderij niet verstopt achter de tuin, grote dakvlakken zijn zichtbaar vanuit landschap
- Grote variatie boerderijtypen

ONGEWENSTE EN GEWENSTE ONTWIKKELINGEN



Ongewenste ontwikkeling



- Schaalverkleining
- Grote volumes bos zonder open ruimtes
- Overdadige, in het oog springende hekken
- Uit de toon vallende detaillering
- Kronkelige vormen

Gewenste ontwikkeling



- Behoud maatvoering
- Losse houtsingels en bomenrijen in langterichting verkaveling, soorten eik/ berk
- Nieuwe lanen / wegbepanting met daartussen grote open ruimtes, soorten eik en linde
- Ecologische dooradering door beken en randenbeheer
- Verbetering erfinschikking / -bepanting
- Rechtlijnige vormtaal



Bestaande kwaliteit



Mogelijke kwaliteit



Streekgids Achterhoek - Deelgebied Ruurlose Broek

LANDSCHAPPELIJKE KARAKTERISTIEK

Relatief leeg natte heide- en broekontginningenlandschap Wolfersveen is in de 19e eeuw vanuit de randen en het midden ontgonnen, waarbij de voormalige woeste gronden zijn omgevormd naar landbouwgrond. De natte heide- en broekontginningen kennen een rationele opzet met lange rechte lijnen en vormen een lappendeken met elke ontginning zijn eigen richting. De ontginningen hadden oorspronkelijk een fijnmazige verkaveling, maar deze is door schaalvergroting verloren gegaan.

OPENHEID, BESLOTENHEID & RUIMTEBELEVING

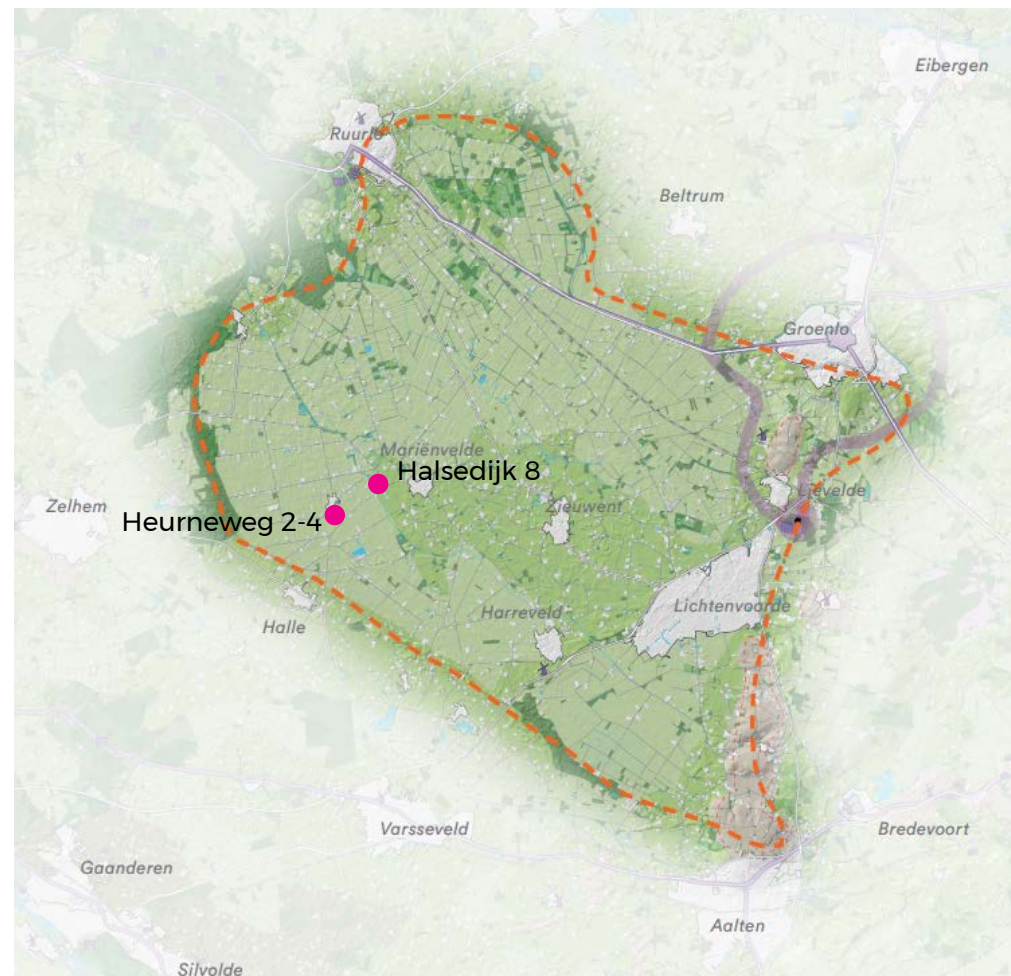
De broekontginningen hebben een grootschalig en rechtlijnig landschap. De lange rechte en beplante wegen begrenzen rechtlijnige ruimtes. Door de vervlakking van de omliggende kleinschalige landschappen is de onderscheidende openheid van het jonge ontginningenlandschap steeds minder goed herkenbaar.

ORDENENDE STRUCTUREN

Het gebied wordt afgewaterd richting het noordwesten door de Slinge en de kanaaltjes van de Baakse Beek en Veengoot. Zij vormen doorgaande lijnen in het landschap, waar ook het natuurnetwerk aan is opgehangen. Doordat het Ruurlosche broek, Wolfersveen, Beltrumse Veld en het Aaltense Coor elk afzonderlijk zijn ontgonnen, lopen de ontginningsassen in veel verschillende richtingen.

ONTWIKKELDOELEN EN -PRINCIPES

- Ontwikkel het Ruurlosche Broek als waterbuffer. Maak het beekstelsel meer manifest: van smalle lijn naar brede zone
- Vergroot de sponswerking rondom bestaande natte parels
- Ontwikkel een stevig landschappelijk raamwerk van beplantingen gebaseerd op de oude ontginningsstructuren
- Versterk kleinschaligheid van het landschap rondom Zieuwent
- Voeg enkele nieuwe bakens toe om de betekenis en attractiviteit van het landschap te vergroten
- Ontwikkelen van aantrekkelijke recreatieve verbindingen tussen Oost-Nederlands plateau en Baakse Beek landgoederenzone



Uitsnede van de Integrale Kwaliteitskaart Streekgids Achterhoek

Heurneweg 2

Huidige situatie Heurneweg 2-4

Heurneweg 2-4 heeft momenteel een agrarische bestemming intensieve veehouderij met nevenactiviteit zorg en 2 woningen. Het erf is de laatste jaren omgevormd van een intensieve varkenshouderij via een zorgboerderij naar kantoor en kinderopvang. Sinds 1 januari 2020 worden er geen varkens meer gehouden, de eigenaar beraad zich over een nieuwe vorm van veehouderij. De gebouwen zijn omgevormd naar verblijf voor de opvang, kantoor, werkplaats of opslag. Op het bedrijf rust een vergunning voor het houden van 1400 varkens (met investeringen in de luchtkwaliteit, bijvoorbeeld luchtwassers) of zonder investering voor 532 biologische varkens.

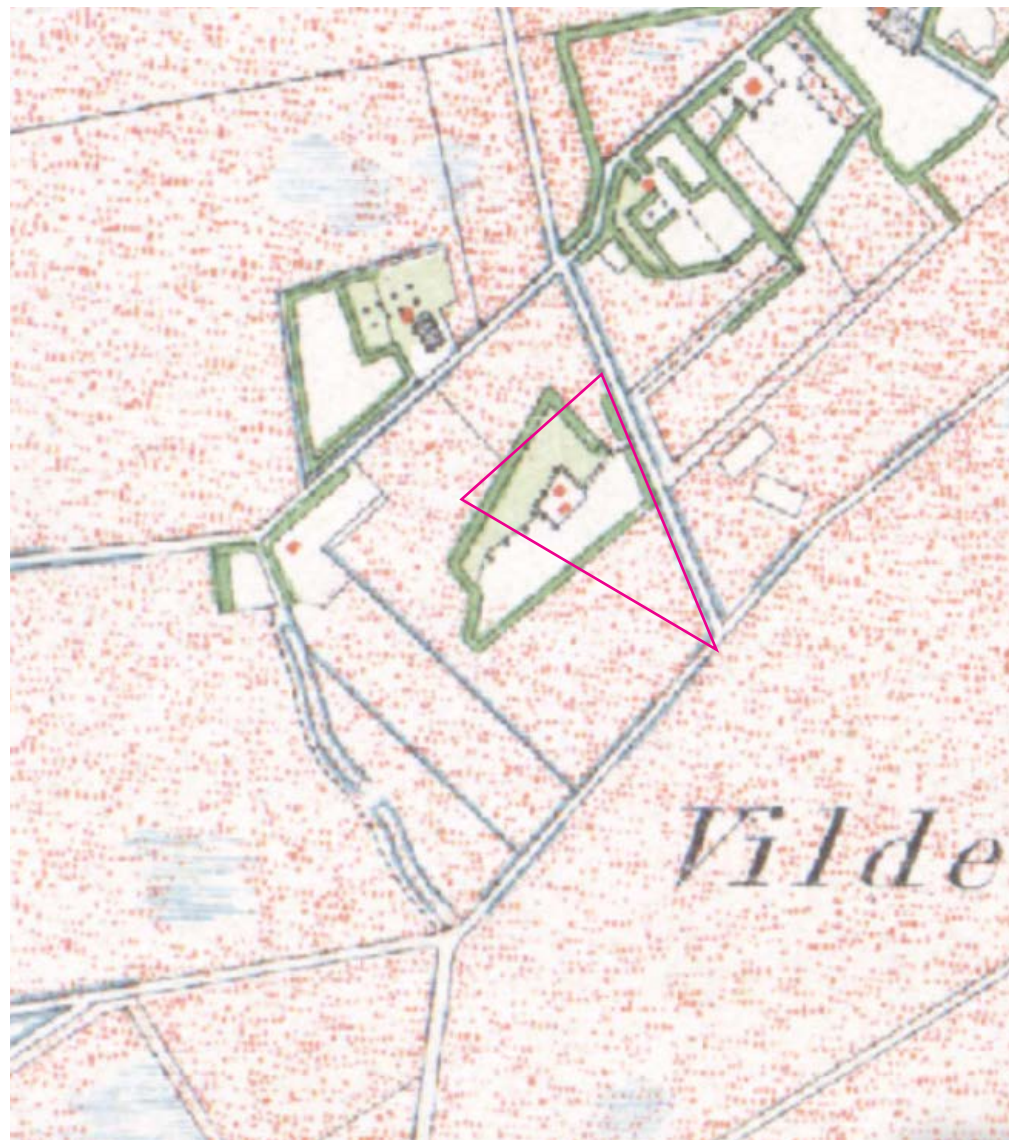
De woning van Heurneweg 2 is in gebruik als bedrijfswoning bij de verhuur en de agrarische nevenactiviteiten. Op de oude boerderij Heurneweg 4 is één woning vergund, daarnaast vindt inwoning plaats, de wens is hier woningsplitsing toe te passen en een 4a nummer te realiseren.

Op 200 meter afstand van het bedrijf staan 12 burgerwoningen, een bedrijf (de Heidesmid) en een maatschappelijke voorziening (voormalige dorpschool met lokale bedrijven en dorpshuis). Het is gewenst de intensieve veehouderijbestemming met bijbehorende stikstof-rechten op Heurneweg 2 te verplaatsen naar Halsedijk 8, waar meer milieu-ruimte aanwezig is en geen burgerwoningen binnen 200 meter aanwezig zijn.



Historische situatie Heurneweg 2-4 (1900)

Beide erven zijn exemplarisch voor de jonge ontginninglandschappen van het Wolfersveen. Heurneweg 2-4 en zijn omgeving betreft een ouder erf dat met de ontginning door de tijd erg veranderd is.



Quick Scan Natuurwaarden onderzoek Heurneweg 2-4

Ter plaatse van de Heurneweg 2-4 wordt een bestaande varkensstal gesloopt. Het plangebied vormt een deel van een intensieve veehouderij. Het bestaat uit een varkensstal welke beschikt over bakstenen buitengevels met luchtspouw. De varkensstal beschikt over dakisolatie en is gedekt met golfplaten.

SOORTENBESCHERMING

- Door het uitvoeren van de voorgenomen activiteiten wordt geen vogel gedood en wordt geen vogelnest of nestplaats verstoord, beschadigd of vernield.
- Door het uitvoeren van de voorgenomen activiteiten wordt geen grondgebonden zoogdier gedood en wordt geen vaste rust- of voortplantingsplaats beschadigd of vernield.
- Door het uitvoeren van de voorgenomen activiteiten wordt geen vleermuis verstoord of gedood en wordt geen vaste rust- of voortplantingsplaats verstoord, beschadigd of vernield.
- Door uitvoering van de voorgenomen activiteiten wordt het foerageergebied van vleermuizen niet aangetast.
- Het plangebied vormt geen verbindende schakel in een lijnvormig landschapselement en maakt daarom geen onderdeel uit van een vliegrouete van vleermuizen. Uitvoering van de voorgenomen activiteiten heeft geen negatief effect op vliegroutes van vleermuizen.
- Door het uitvoeren van de voorgenomen activiteiten wordt geen amfibie gedood en wordt geen vaste (winter)rustplaats beschadigd of vernield.
- Er zijn geen andere beschermde soorten aangetroffen. Het gevoerde beheer en de inrichting maken het plangebied tot een ongeschikt functioneel leefgebied voor deze soorten.

CONCLUSIE

Uitvoering van de voorgenomen activiteiten leidt niet tot wettelijke consequenties. Er hoeft geen nader onderzoek uitgevoerd te worden en er hoeft geen ontheffing van de verbodsbepalingen aangevraagd te worden om de voorgenomen activiteiten uit te mogen voeren in het kader van de Wnb.



Onderzocht gebied voor de Quick Scan Natuurwaarden onderzoek

Soortgroep	Vaste rustplaats	Voortplantingsplaats	Vliegrouete (vleermuizen)	Essentieel foerageergebied	Wettelijke consequenties	Nader onderzoek vereist	Ontheffing vereist
Grondgebonden zoogdieren	Nee	Nee	n.v.t.	Nee	Nee	Nee	Nee
Vogels	Nee	Nee	n.v.t.	Nee	Nee	Nee	Nee
Vleermuizen	Nee	Nee	Nee	Nee	Nee	Nee	Nee
Amfibieën	Nee	Nee	n.v.t.	Nee	Nee	Nee	Nee

Vereenvoudigde samenvatting van de wettelijke consequenties per diergroep.

Landschapelijke inpassing Heurneweg 2-4

FUNCTIEVERANDERING BINNEN BESTAANDE BEBOUWING

Op het erf Heurneweg 2-4 is sprake van functieverandering van agrarisch (intensieve veehouderij) naar bedrijf en wonen, binnen bestaande gebouwen, waarbij zelfs nog een schuur extra wordt gesloopt. Er is geen ruimte voor nieuwe bebouwing. De bestaande vrijkomende agrarische bebouwing wordt ingezet voor nieuwe functies die de ontwikkeling van het platteland versterken. Deze functies betreffen: kinderopvang, hondenschool, sportschool en kantoor voor de Vereniging [REDACTED]. De schaal, aard en functie van deze bedrijvigheid vormen een kwaliteitsverbetering van het buitengebied van Halle-Heide.

LANDSCHAPPELIJKE VERSTERKING

Recentelijk is op het gehele erf Heurneweg 2-4 flink geïnvesteerd in landschapelijke inpassing. Er is het volgende aangeplant: natuurakker, voedselbos, wild bosje, grove gemengde heg, boomgaardheg, boomgaard en diverse solitaire bomen. Hierbij is bewust niet gekozen voor een kikkerpoel, omdat op het erf jonge kinderen aanwezig zijn. Aantallen en locaties staan op de volgende bladzijde genoemd.

KERNKWALITEITEN

Het landschappelijke raamwerk rondom Halle-Heide wordt met de aanplant van deze singels, bosjes en boomgaard versterkt. De oude structuren, zoals terug te vinden op historische kaarten worden aangezet en geaccentueerd. Hiermee wordt de kleinschaligheid en attractieve waarde van het gebied vergroot. Daarnaast zorgt de toegankelijkheid van het erf met openbare functies als een BSO, hondenschool, kantoor en sportschool voor meer beleving van deze landschappelijke investeringen.



Toekomstige inrichting en bestemmingen Heurneweg 2-4

Landschappelijke inpassing Heurneweg 2-4



diverse (fruit)bomen



1800 m2 natuurakker



600 m2 boomgaard



400 m1 heg



1100 m2 voedselbos



400 m1 gemengde grove heg



300 m2 wildbosje



200 m1 knotelzensingel

Bepantingslijst Heurneweg 2-4

- 600 m² boomgaard: diverse fruitbomen, met name appel, peer en kers.
- 400 m² houtwal/singel: inheemse gemengde houtwal, plantsafstand 1,5 x 1,5 m, soorten: vlier, meidoorn, vuilboom, krentenboompje, gelderse roos en eik.
- 400 m¹ knip en scheerheg: esdoorn
- 1800 m² natuurakker: jaarlijks wisselende teelt bestemd voor akkervogels: vlas, boekweit, amarant, gerst, rogge, tarwe, met bloemrijke akkerlanden van: Beemdlangbloem, Boekweit, Cichorei, Erwt, Haver, Honingklaver, Karwij, Klaproos, Korenbloem, Luzerne, Margriet, Rode klaver, Roodzwenkgras, Vlas, Wikke, Witte klaver, Zomergerst, Zomertarwe
- 300m² wildbosje: inheemse gemengd bos, plantsafstand 1,5 x 1,5 m, soorten: vlier, meidoorn, vuilboom, krentenboompje, gelderse roos, kardinaalsmuts, eik, kastanje, linde, walnoot, kers, appel, pruim, onderzaai met klaver, gras en kruiden.
- 1100 m² voedselbos: inheemse gemengd bos, plantsafstand 1,5 x 1,5 m, soorten: vlier, eik, kastanje, linde, walnoot, kers, appel, pruim, peer, moerbeï, mispel, diverse soorten bessen.
- 200 m¹ knotelzen

Beheerplan Heurneweg 2-4

- Een aantal elementen zijn bij de VALA onder Agrarisch natuurbeheer gerangschikt, om langjarig beheer in stand te houden.
- Hoogstamboomgaard: periodieke vormsnoei
- Houtwal/singel: 1x 5-7 jaar afzetten
- Knip en scheerheg: 1x/jaar knippen
- Natuurakker: 1x/ jaar cultiveren (niet ploegen) en inzaaien, overwinteren.
- Wildbosje: 1x/6 jaar max 80% afzetten, enkele solitiaren laten staan.
- Voedselbosje: periodieke vormsnoei en eventueel dunning.
- Knotelzen: tot 20cm diameter om de 3 jaar knotten, daarna 1x/4-6jaar knotten

Halsedijk 8

Huidige situatie Halsedijk 8

Op de Halsedijk 8 rust nu een woonbestemming en het betreft een kleine voormalige boerderij van voor de ruilverkaveling. In de afgelopen jaren is daar gestart met een natuurinclusieve kringloopboerderij met buitenvarkens en buitenkippen in schuilstalletjes, verkoop via winkel en webshop en workshops/educatie. Het geheel is landschappelijk ingepast met voedselbossen, singels en boomgaarden.

De gronden rondom dit adres en rondom de Heurneweg 2-4 (+/- 17 ha) staan ten dienste van deze kleinschalige extensieve veehouderij, er wordt oa graan, huttentut, voederbieten, luzerne en gras verbouwd. Een grondgebruiksplan dat de grondgebondenheid aantoont vindt verderop. De afstand tot omliggende erven is ruim. Het eerste burgererf ligt op een afstand van 210 meter. Een deel van het erf is gelegen in de Groene Ontwikkelingszone.

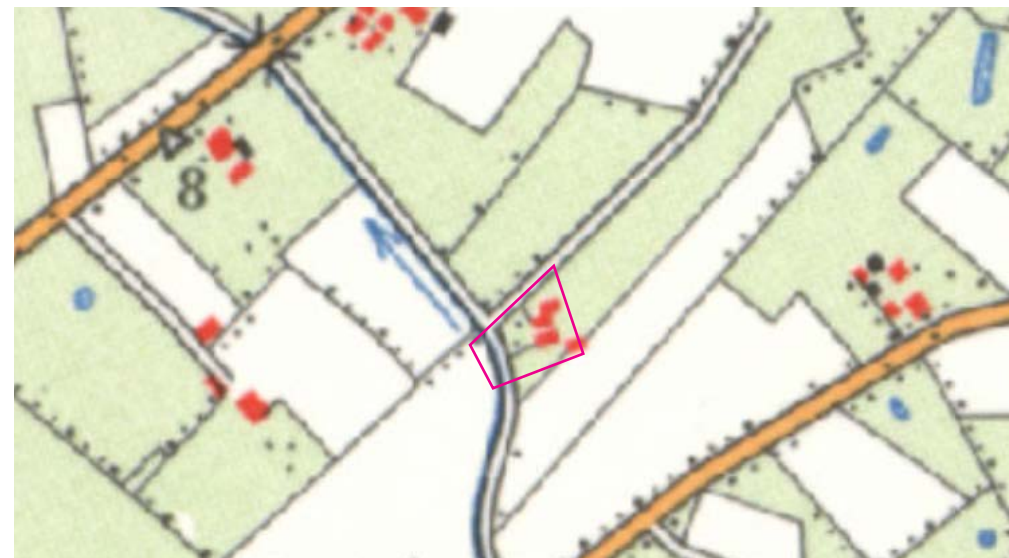


Historische situatie Halsedijk 8

Het erf aan de Halsedijk 8 is exemplarisch voor de jonge ontginninglandschappen van het Wolfersveen. Rond 1900 bestond het erf nog niet. Met de landinrichting en het verleggen van de Veengoot is dit erf pas in 1968 op de kaart verschenen. Bouwtekeningen geven echter het bouwjaar 1947 weer.



Historische situatie Halsedijk 8 (1900)



Historische situatie Halsedijk 8 (1967)

Groene Ontwikkelingszone

KERNKWALITEITEN VEENGOOT

- Grootschalig broekontginnings- en ruilverkavelingslandschap met de Veengoot als door het moeras gegraven waterloop, ontspringend in beekjes op het Oost-Nederlands Plateau, vandaar snelstromend afdalend naar het vroegere moeras
- Oostelijk deel (Oost-Nederlands Plateau) onderdeel van Nationaal Landschap Winterswijk
- De evz Baakse Beek - Veengoot verbindt dit gebied met de IJssel en de Veluwe en naar het oosten met het land van Winterswijk en Duitsland; modellen: kamsalamander, hagedis, vuurvlieder en winde
- Parel Konijnendijk: schraallandrestant met grote aantallen orchideeën en andere zeldzame flora
- Natuurgebieden De Maandag, Vildersveen: heide, schraalland en poelen met boomkikker
- Leefgebied steenuil
- Bijzondere, langgerekte dekzandrug: Romienendiek aan de zuidzijde
- Kleinschalig en onregelmatig essen- en kampenlandschap op de rand van het Oost-Nederlands Plateau met duidelijk herkenbaar hoogteverschil
- Cultuurhistorische en landschappelijke waarden van de beken, oude ontginningen en kavelpatronen, hakhout, houtwallen, singels en boerderijen
- Abiotiek: aardkundige waarden, kwel, bodem, grondwaterreservoir

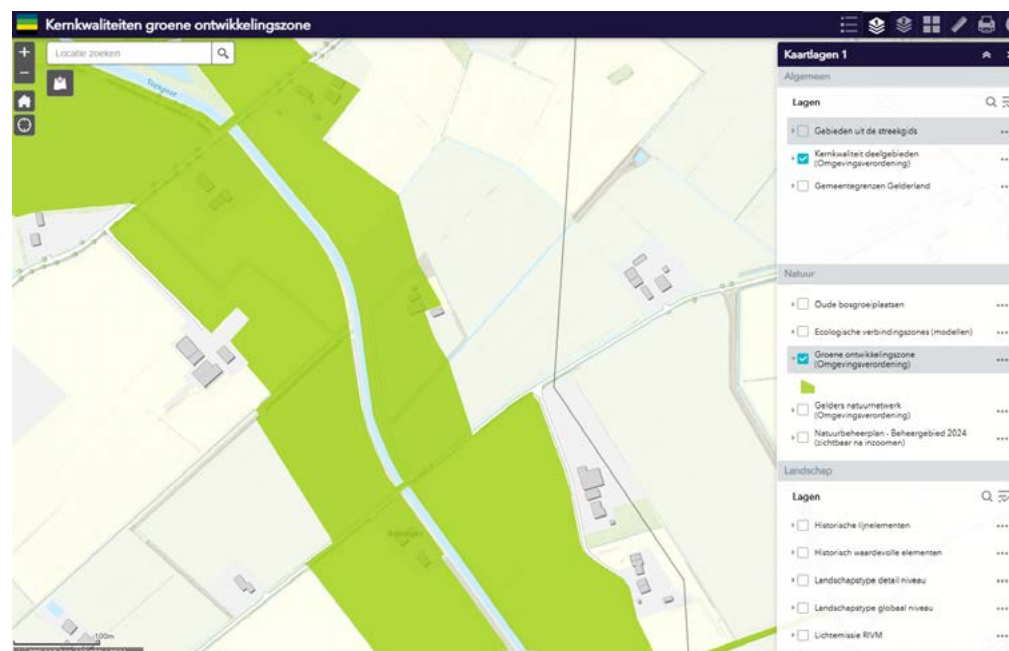
NATTE LANDNATUUR: enkele stapstenen

ONTWIKKELINGSDOELEN

- Ontwikkeling ecologische verbinding Baakse Beek - Veengoot met poelen, natte graslanden en moerasjes, beschutte, zonnige plekjes, opgaande landschapselementen, etc.
- Ontwikkeling uitwisseling met de omgeving en vermindering barrièrewerking N313, N18 en N315
- Ontwikkeling droge en vochtige bosjes met bijbehorende flora en fauna
- Ontwikkeling bosranden en overgangen naar cultuurgronden, heide en schrale graslanden
- Ontwikkeling biotopen voor vogels van bossen en cultuurgronden
- Ontwikkeling biotopen voor reptielen en amfibieën (m.n. boomkikker), poelen
- Ontwikkeling cultuurhistorische patronen (bijv. ontginningen, houtwallen) en beheersvormen

ECOLOGISCHE VERBINDINGEN MET EVZ-MODEL

- *Baakse Beek - Veengoot (Duitsland - Winterswijk - IJssel): kamsalamander*



Uitgangspunten voor Landschappelijke inpassing en Versterkingsplan

BEHOUD BESTAANDE BEPLANTING

- Uitgangspunt voor het opstellen van een erfinpassingsplan is behoud van zo veel mogelijk bestaande beplanting. Voorwaarde is wel dat het streekeigen beplantingsvormen zijn, passend in het landschap, en bestaat uit inheemse beplanting (geen conifeer, laurier, duindoorn, naaldbomen).

STREEKEIGEN BEPLANTING

- Er wordt streekeigen beplanting gebruikt, zowel met betrekking tot de soorten en beplantingsvormen. Inheemse, streekeigen boomvormers in het kampenlandschap bestaan uit zomereiken langs wegen, bosjes, singels en erven, walnoot (erf), hoogstam fruitbomen (erven). Landschappelijke beplanting bestaat uit een gemengde opstand van vlier, meidoorn, sleedoorn, veldesdoorn, hondsroos, Gelderse roos, vuilboom, wilde lijsterbes en ruwe berk. In natte delen van het kampenlandschap treffen we zwarte els, boswilg, populier, wilg spec. , es en 'iep' aan.
- Streekeigen beplantingsvormen zijn hakhoutbosjes, struweelhagen, solitaire bomen, hakhoutsingels, knotbomen, hoogstam fruitboomgaarden en erfbosjes.

AUTOCHTOON PLANTMATERIAAL

- Er wordt bij voorkeur gebruik gemaakt van autochtoon plantmateriaal. De leverancier kan dit aantonen d.m.v. een certificaat. Gebruik inheems plantmateriaal is van belang om bestaande beplanting zo zuiver mogelijk te houden (voorkomen hybridisatie).

HERSTEL VAN OUDE LANDSCHAPSSTRUCTUREN

- In de afgelopen eeuw zijn veel landschapselementen, zoals heggen, hagen, singels en bosjes verdwenen. Door landschapselementen terug te brengen

Quick Scan Natuurwaarden onderzoek Halsedijk 8

Het plangebied bestaat uit bebouwing, erfverharding, gazon en intensief beheerd agrarisch cultuurland. De bebouwing bestaat uit een schuur welke beschikt over bakstenen buitengevels en over een dakpannen gedekt zadeldak. De buitengevels van de schuur zijn deels met hout betimmerd. De schuur beschikt niet over dakbeschot en ook niet over luchtspouw. Het intensief beherd agrarisch cultuurland, tijdens het veldbezoek in gebruik als akkerland, bestaat uit een soortenarme vegetatie.

SOORTENBESCHERMING

Uit de Quikscan blijkt:

- Door het uitvoeren van de voorgenomen activiteiten wordt geen vogel gedood en wordt geen vogelnest of nestplaats verstoord, beschadigd of vernield. Als gevolg van het bebouwen en verharden plangebied neemt de betekenis van het plangebied als foerageergebied voor sommige vogelsoorten af.
- Door het uitvoeren van de voorgenomen activiteiten wordt geen grondgebonden zoogdier gedood en wordt geen vaste rust- of voortplantingsplaats beschadigd of vernield. Als gevolg van het bebouwen en verharden plangebied neemt de betekenis van het plangebied als foerageergebied voor grondgebonden zoogdieren af.
- Door het uitvoeren van de voorgenomen activiteiten wordt geen vleermuis verstoord of gedood en wordt geen vaste rust- of voortplantingsplaats verstoord, beschadigd of vernield.
- Door uitvoering van de voorgenomen activiteiten wordt het foerageergebied van vleermuizen niet aangetast.
- Het plangebied vormt geen verbindende schakel in een lijnvormig landschapselement en maakt daarom geen onderdeel uit van een vliegroute van vleermuizen. Uitvoering van de voorgenomen activiteiten heeft geen negatief effect op vliegroutes van vleermuizen.
- Door het uitvoeren van de voorgenomen activiteiten wordt geen amfibie gedood en wordt geen vaste (winter)rustplaats beschadigd of vernield. Als gevolg van de voorgenomen activiteiten neemt de geschiktheid van het plangebied als foerageergebied van amfibieën niet af.
- Er zijn geen andere beschermde soorten aangetroffen. Het gevoerde beheer en de inrichting maken het plangebied tot een ongeschikt functioneel leefgebied voor deze soorten.

Uitvoering van de voorgenomen activiteiten leidt niet tot wettelijke consequenties. Er hoeft geen nader onderzoek uitgevoerd te worden en er hoeft geen ontheffing van de verbodsbepalingen aangevraagd te worden om de voorgenomen activiteiten uit te mogen voeren in het kader van de Wnb.



Onderzocht gebied voor de Quick Scan Natuurwaarden onderzoek

Soortgroep	Vaste rustplaats	Voortplantingsplaats	Vliegroute (vleermuizen)	Essentieel foerageergebied	Wettelijke consequenties	Nader onderzoek vereist	Ontheffing vereist
Grondgebonden zoogdieren	Nee	Nee	n.v.t.	Nee	Nee	Nee	Nee
Vogels	Nee	Nee	n.v.t.	Nee	Nee	Nee	Nee
Vleermuizen	Nee	Nee	Nee	Nee	Nee	Nee	Nee
Amfibieën	Nee	Nee	n.v.t.	Nee	Nee	Nee	Nee

Vereenvoudigde samenvatting van de wettelijke consequenties per diergroep.

Landschappelijke inpassing Halsedijk 8

FUNCTIEVERANDERING

De bestemming van Halsedijk 8 zal wijzigen van wonen naar agrarisch. Hiermee wordt ontwikkelingsruimte geboden aan een kleinschalige natuurinclusieve kringloopboerderij die reeds zijn bestaansrecht heeft aangetoond. De huidige maatschappij en visies op het gebied van landbouw, natuur en plattelandontwikkeling onderschrijven de ontwikkeling van dit bedrijf. Met het loslaten van een intensieve veehouderij-locatie in een woonkern voor 2000 varkens naar een extensief gemengd bedrijf met 200 varkens op ruime afstand van omwonenden past bij de maat, schaal en aard van het gebied.

HISTORIE

Met het landschapsplan voor Halsedijk 8 wordt ingezet op accentuering van de oude landschappelijke structuren. Lange tijd bestond op deze locatie geen erf, maar lag slechts de Veengoot. Rond 1950 werd het erf gerealiseerd en enige tijd later, rond 1970 werd tijdens de ruilverkaveling de Veengoot naar het westen verlegd (van het erf af). Daarmee verdwenen ook diverse singels.

PLAN

Met de aanleg van diverse nieuwe singels op deze oude structuren wordt een stevig raamwerk neergelegd, waarbinnen ontwikkelingen als de nieuwe stal en de teelt van extensieve gewassen een plek krijgen. Daarnaast wordt de wchaal van het landschap weer verkleind. Dit draagt bij aan de landschappelijke beleving en attractieve waarde, waarmee de recreatieve verbinding versterkt wordt.

Daarnaast is het erf en zijn omgeving openbaar toegankelijk middels struinpaden en verblijfselementen als een zitbankje. In combinatie met een nieuw type, kleinschalige boerderij wordt een nieuwe plek van betekenis gecreeerd, zowel voor omwonenden als de recreant en toerist.

Tenslotte wordt de structuur van de Veengoot vergroot met de aanleg van een poel en bijbehorden landschapselementen als een takkenril, kruidenrijk grasland, boomgaard en een kikkerpoel. Daarmee wordt de sponswerking van het Achterhoekse landschap vergroot en wordt verdroging tegen gegaan.

REEDS IN ONTWIKKELING

Het erf aan de Halsedijk 8 is reeds acht jaar in ontwikkeling als natuurinclusieve kringloopboerderij. Hiervoor zijn recent diverse landschappelijke elementen aangelegd, of worden nog aangelegd. Op de kaart hierna ziet u wat er sinds 2017 is ontwikkeld. De aanvraag voor deze bestemmingsplanwijziging loopt reeds drie jaar. Intussen zijn de initiatiefnemers al gestart met de landschappelijke inpassing. Sommige landschapselementen zijn dus al gerealiseerd. Transparant gekleurd zijn bestaande bomen van voor 2017. Een deel van de landschapselementen zijn onder Agrarisch Natuurbeheer gerangschikt, waarmee de instandhouding gewaarborgd is.

Een klein deel van de gronden ligt in de Groene Ontwikkelingszone, verderop in dit stuk wordt dit toegelicht. De boomgaard, kikkerpoel en takkenril zijn nog niet aangelegd en worden ter versterking van de Groene Ontwikkelingszone ingezet. De reeds gerealiseerde landschapselementen (afgelopen drie jaar) uit de landschappelijke inpassing op het erf zijn:

- 12.000 m² natuurweides voor varken en kip: De varkensweide is in 3 percelen opgedeeld, wordt gerouleerd en tussendoor ingezaaid met inheems bijenmengsel of groenbemester. Het perceel ligt 2/3 van het jaar buiten gebruik en is dan een walhalla voor flora en fauna.
- 2500 m² gemengde singel met solitaire eiken: Op het perceel staan grote eiken, onderdeel van een voormalige houtwallen. Deze wallen worden hersteld met de aanplant van een inheemse gemengde houtwal, plantsafstand 1,5 x 1,5 m, soorten: vlier, meidoorn, vuilboom, krentenboompje, gelderse roos en solitaire eik. Daarnaast lopen langs deze singels struinpaden die eopenbaar toegankelijk zijn.
- 700 strekkende meter knotelzen: rondom de percelen zijn knotelzen aangeplant, leefgebied voor diverse vogels.
- 1100 m² akkerrand: een ruigterijke zoom, die niet bewerkt wordt en permanent in stand blijft. De rand wordt ingezaaid met een inheems insectenmengsel voor droge zandgrond.
- 600 m² voedselbos: Aangrenzend aan de ruigtezoom is een voedselbos gesitueerd waar diverse inheemse vruchtdragende soorten voor zowel mens als dier vrucht vinden. Soorten: walnoot, kastanje, linde, kers, appel, pruim, mispel, moerbeï, krentenboom, bessen enz.
- 750 strekkende meter natuurlijke sloot met extensief beheer en ruimte voor opslag als wilg en els.

NATUURINCLUSIEF BOUWEN

Ook de nieuw te bouwen stal wordt 'groen' uitgevoerd. Wat we daarmee bedoelen staat verderop in dit stuk toegelicht. In de nokken van de stal komen uilenkasten en de gevel wordt met poreuze materialen uitgevoerd, zodat insecten schuilgelegenheid vinden. Tenslotte worden houten potdeksel (planken) toegepast, waarachter vleermuizen schuilen.

Toekomstige functies



Landschappelijke inpassing Halsedijk 8



750 m¹ natuurlijke sloot/greppel



600 m² voedselbos



700 m¹ knotelzensingel



aanplant 10 solitaire eiken



1100 m² akkerrand



herstel eikensingel en wandelpad langs Veengoot



12.000 m² natuurweides voor kip en varken



2500 m² gemengde singel met wandelpaden

Bepantingslijst Halsedijk 8

- 2500 m² gemengde singel: inheemse gemengde houtwal, plantsafstand 1,5 x 1,5 m, soorten: vlier, meidoorn, vuilboom, krentenboompje, gelderse roos en eik.
- 700 m² elzen: elzenspillen aanplant op 1 m, uitval 50%
- 1100 m² akkerrand: inheems insectenmengsel voor droge zandgrond: Beemdlangbloem, Boekweit, Cichorei, Erwt, Haver, Honingklaver, Karwij, Klaproos, Korenbloem, Luzerne, Margriet, Rode klaver, Roodzwenkgras, Vlas, Wikke, Witte klaver, Zomergerst, Zomertarwe
- 600m² voedselbos: plantsafstand struiken 1,5 x 1,5 m, soorten: vlier, meidoorn, vuilboom, krentenboompje, gelderse roos, kardinaalsmuts. Solitaire bomen: kastanje, linde, walnoot, kers, appel, pruim, mispel en moerbeik. Onderzaai met klaver, gras en kruiden.
- Herstelde eikensingels en solitaire eiken: 25 stuks zomereik

Beheerplan Halsedijk 8

- Een aantal elementen zijn bij de VALA onder Agrarisch natuurbeheer gerangschikt, om langjarig beheer in stand te houden.
- Gemengde singel: 1x 5-7 jaar afzetten
 - Knotelzen: tot 20cm diameter om de 3 jaar knotten, daarna 1x/4-6jaar knotten
 - Akkerrand: meerjarig, 1x 2/3 jaar opnieuw inzaaien
 - Voedselbos: 1x/6 jaar max 80% afzetten, enkele solitiaren laten staan
 - Solitaire bomen: periodieke vormsnoei
 - Natuurweides: jaarlijkse inzaai met kruidenmengsel en groenbemester.
 - Natuurlijke sloot en greppel: max 1/10 jaar schonen en klepelen.

Groene Ontwikkelzone Versterkingsplan Halsedijk 8

Een klein deel van de gronden ligt in de groene ontwikkelingszone (rood omrand in kaartje op volgende bladzijde). Deze gronden veranderen van bestemming: van wonen naar agrarisch. De functionele invulling van de gronden zal niet veranderen: dit is nu tuin en woonhuis, dat blijft zo. De agrarische bedrijfsactiviteiten concentreren zich op het zuidoosten van het erf (zoekgebied nieuwe stal).

Provincie geeft het rood omkaderde gebied aan dat in aanmerking komt voor de versterkingsopgave. Dit is 1500 m². Het woonhuis is hierbuiten gehouden, daar het feitelijke gebruik niet wijzigt. Het omliggende gebied is beschouwd als bedrijventerrein en als basis genomen voor de impactfactor.

In de rekentabel en op de tekening hiernaast zijn enkel de elementen opgenomen die worden ingezet/berekend als versterkingsmaatregel voor de Groene Ontwikkelingszone.

Doelen van deze Groene Ontwikkelingszone zijn: ruigte, struweel, (vochtig) schraalland, kleine loofbosjes, greppels, houtwal, oevers van sloten of beken, met als doelsoort kamsalamander.

EVZ-MODEL KAMSALAMANDER (AMFIBIE)

Dit model bestaat uit een corridor met stapstenen, ingebed in een landschapszone. "Natte" elementen, m.n. poelen (500 m²), zijn essentieel. Behalve de kamsalamander kunnen ook andere zeldzame amfibieën - heikikker, boomkikker, knoflookpad - en ringslang doelsoort zijn. Dit model mikt op een herstel van een kleinschalig landschap met ook natte elementen. De kwaliteit van de natte elementen is van groot belang, terwijl de "droge" elementen zeer verschillend kunnen zijn. Het model biedt plaats aan een zeer grote verscheidenheid aan organismen: van spitsmuis tot steenuil en van libel tot vleermuis. De poelen in de zone dienen echter vrij van vis te zijn en te blijven.

CONCLUSIE

De voorgenomen groene versterkingen leveren 631,25 punten op, voldoende voor de vereiste versterking van 562,5 punten. Zie tabel op de volgende bladzijden voor verdere toelichting.

300 M² TAKKENRIL.

Langs de ruigtezoom komt een strook waar takken en snoeihout uit eigen inheems landschapsbeheer worden opgestapeld, tbv adders en kleine zoogdieren. Deze takkenril ligt voor de helft in de Groene Ontwikkelingszone, deels daarbuiten. In het Ecologisch Advies van de Provincie wordt aangegeven dat dit is toegetaan, aangezien het een aanéengesloten element is.

Een takkenril biedt ruimte aan het schuilen en broeden van insecten, zoogdieren en vogels. Ook paddenstoelen, mossen en varens groeien graag op dit soort plekken. Het is een schuilplaats voor allerlei insecten. De flora en fauna helpt om dood hout af te breken en daarmee de voedselketen rond te maken. Doelsoorten als boomkikker, kamsalamander en ringslang zoeken hier schuilgelegenheid.

1000 M² HOOGSTAMBOOMGAARD

Voor het woonhuis, aangrenzend aan de Veengoot wordt een boomgaard 1000m² groot aangelegd, met 9 hoogstambomen, kruidenrijk grasland en omzoomd met een gemengde inheems heg.

Doelsoorten voorkomend in een hoogstamboomgaard zijn steenuil, boomkikker en patrijs. De bloesem en kruidenrijke grasland bieden ruimte aan insecten en bijen. Omdat de gaard extensief beheerd wordt, niet bemest wordt en geen chemische middelen worden toegepast zal de biodiversiteit floreren.

750 M² KIKKERPOEL

Dichtbij de Veengoot en in verbinding met een reeds aangelegde singel wordt een poel gerealiseerd. Deze wordt afgeschermd van varkens en afspoeling van water uit de varkensweide wordt voorkomen. Daarnaast wordt de poel niet aangesloten op omliggend water, waardoor voorkomen wordt dat vis zich gaat vestigen in de poel.

Doelsoorten voor de kikkerpoel zijn boomkikker, heikikker en kamsalamander, welke de poel zullen gebruiken voor voortplanting, afwezigheid van vis is daarbij essentieel. Vooral in combinatie met de reeds bestaande gemengde singel die aansluit op de poel kunnen soorten eenvoudig migreren. De noordwestzijde van de poel krijgt een extreem flauw talud, waardoor insecten en amfibien geschikte voortplantingsomstandigheden vinden.

Groene Ontwikkelzone Versterkingsplan Halsedijk 8



Versterkingsplan



Groene Ontwikkelzone

Groene Ontwikkelzone Versterkingsplan Rekentabel Halsedijk 8

Tabel 2 IMPACTFACTOR

categorie	eenheid	basispunten /eenheid	aantal eenheden	toeslagfactoren								Impactpunten	
				nieuwe functie op deze locatie	indien van toepassing factor verhogen	open landschap	indien van toepassing factor verhogen	aardkundige waarden voor zover BUITEN open landschap	indien van toepassing factor verhogen	ligging in EVZ	indien van toepassing factor verhogen	basis	incl. toeslagen
woningen	wooneenheid	20	0,15	2	1	2	1	1,5	1	1,25	1	0	0
	ha. woonbestemming	400		2	1	2	1	1,5	1	1,25	1	0	0
woonwijk	wooneenheid	25	0,15	2	1	2	1	1,5	1	1,25	1	0	0
	ha woonwijk	600		2	1	2	1	1,5	1	1,25	1	0	0
bedrijventerrein - milieucategorie 1 en 2	ha. bedrijventerrein	1500	0,15	2	2	2	1	1,5	1	1,25	1,25	225	562,5
milieucategorie 3 en 4	ha. bedrijventerrein	3000		2	1	2	1	1,5	1	1,25	1	0	0
milieucategorie 5 en 6	ha. bedrijventerrein	4500		2	1	2	1	1,5	1	1,25	1	0	0
windturbine *	aantal turbines	600	0,15	1,5	1	1	1	1	1	1,25	1	0	0
	verstoringafstand (m)												
	verstoringgraad (%)												
zonnepark	ha. functioneel zonneveld	600	0,15	1,5	1	1,5	1	1,25	1	1,25	1	0	0
parkeerterrein	ha. verharding of half verharding	1000		2	1	2	1	1,5	1	1,25	1	0	0
wegen <80 km/uur	ha. verharding	2000		2	1	2	1	1,5	1	1,25	1	0	0
middel 80-99 km/uur	ha. verharding	3000		2	1	2	1	1,5	1	1,25	1	0	0
wegen >= 100 km/uur	ha. verharding	4000		2	1	2	1	1,5	1	1,25	1	0	0
			IMPACTPUNTEN									563	0,15

Groene Ontwikkelzone Versterkingsplan Rekentabel Halsedijk 8

Tabel 3. VERSTERKINGSMAATREGELEN											
categorie	voorbeelden van beheertypen	basis	opp (ha)	factor tijdelijke maatregel	indien van toepassing factor verlagen	factor bijdrage EVZ	indien van toepassing factor verhogen	Versterkingspunten			
								basis	incl. toeslagen		
Natuurvriendelijke oever	L01.15		3000		0,7	1	1,25	1	0	0	
Poel (max. 0,3 hectare per stuk)	L01.01		3000	0,075	0,7	1	1,25	1,25	225	281,25	
Houtwal, houtsingel, elzensingel,	L01.02 en L01.03		3000		0,7	1	1,25	1	0	0	
Struweelhaag of scheerhaag	L01.05 en L01.06		3000		0,7	1	1,25	1	0	0	
Laan (dubbele bomenrij)	L01.07		3000		0,7	1	1,25	1	0	0	
Rij knotwilgen	L01.08		3000		0,7	1	1,25	1	0	0	
Hoogstamboomgaard	L01.09		2000	0,1	0,7	1	1,25	1	200	200	
Zoete plas	N04.02		2000		0,7	1	1,25	1	0	0	
Dynamisch moeras	N05.04		2000		0,7	1	1,25	1	0	0	
Nat schraalland / Vochtig hooiland	N10.01 en N10.02		2000		0,7	1	1,25	1	0	0	
Vochtig weidevogelgrasland	N13.01		1000		0,7	1	1,25	1	0	0	
Droge natuurgraslanden	N11.01, N12.02, N12.03		1000		0,7	1	1,25	1	0	0	
Kruiden- en faunarijke akker	N12.05		1000		0,7	0,7	1,25	1	0	0	
Ruigteveld of -zoom	N12.06		1000		0,7	1	1,25	1	0	0	
Alle typen natuurlijk bos	N14, N15, N16 en N17		2000		0,7	1	1,25	1	0	0	
<i>Speciale elementen</i>											
Stobbenwallen	hoge toegevoegde waarde over kleine oppervlakten		5000		0,7	1	1,25	1	0	0	
Takkenrij/ houtstapel	hoge toegevoegde waarde over kleine oppervlakten		5000	0,03	0,7	1	1,25	1	150	150	
Nestkast steen- of kerkuil			10		0,7	1	1,25	1	0	0	
Bijenhotel	per m2 functioneel oppervlak		10		0,7	1	1,25	1	0	0	
Kleine zoogdier-tunnel	das, bever, kleine marters e.a.		100		0,7	1	1,25	1	0	0	
Herpetofaunatunnel	reptielen en amfibieën		300		0,7	1	1,25	1	0	0	
Boombrug	marters, eekhoorn		100		0,7	1	1,25	1	0	0	
'Hop-over'	vleermuizen, vlinders en vogels		100		0,7	1	1,25	1	0	0	
Loopstroken of -richels	bij bestaande brug of duiker, voor zoogdieren		100		0,7	1	1,25	1	0	0	
									VERSTERKINGSPUNTEN	631,25	opp. excl. speciale elementen
VEREISTE VERSTERKING			562,5	BALANS				68,75	0,18		

Groene Ontwikkelzone Versterkingsplan Inrichting en beheer Halsedijk 8

INRICHTING EN BEHEER HOOGSTAMBOOMGAARD

- 1000 m² kruidenrijk grasland ingezaaid met: rode en witte klaver, esparcette, smalle weegbree, cichorei, wilde peen, kleine pimpernel, karwij en duizendblad, van Pure Graze. Het grasland wordt beheerd als hooiland. Het wordt jaarlijks gemaaid na 15 juni waarbij het maaisel wordt afgevoerd. Het grasland wordt niet bemest en er worden geen bestrijdingsmiddelen toegepast.
- Het perceel wordt omzoomd met een inheemse haag, bestaande uit vlier, meidoorn, vuilboom, krentenboompje en gelderse roos, plantafstand 50 cm. Uitval wordt bijgeplant. Deze heg wordt beheerd als knipheg en jaarlijks gesnoeid op 1,5 meter hoogte. Snoeisel wordt toegepast in de takkenril.
- Aanplant 9 fruitbomen van oude fruitrassen uit de Rossel-collectie, voorzien van twee boompalen met band. De plantafstand is tien meter en het plantverband vierkant. De bomen worden incidenteel gesnoeid om goede tak- en vormontwikkeling te verkrijgen.

INRICHTING EN BEHEER TAKKENRIL

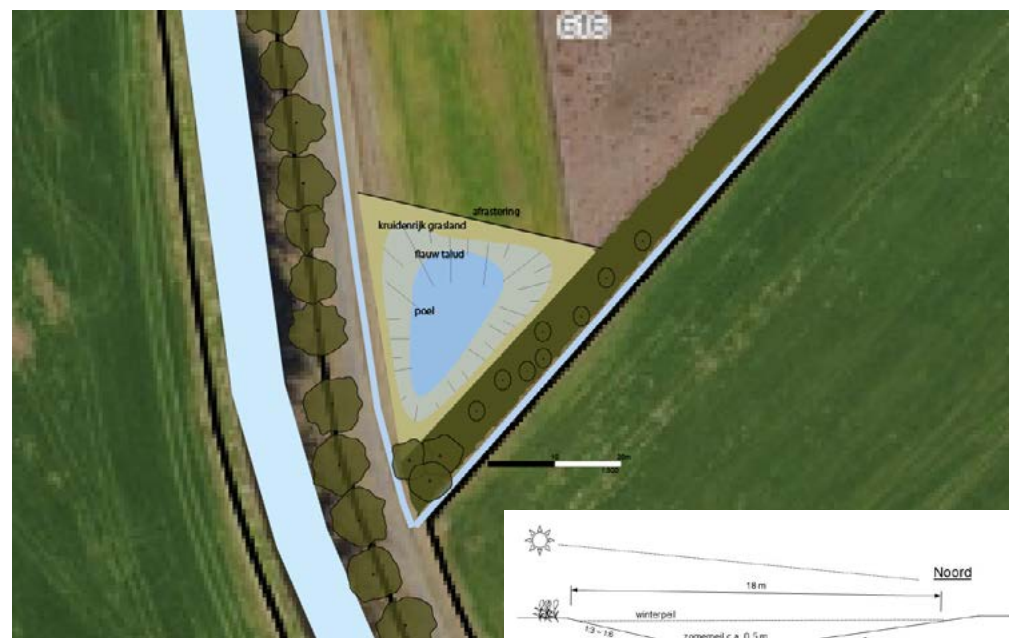
- 300 meter takkenril. Plaatsing dubbele rij wilgenstaken, 1 meter uit elkaar. De ruimte tussen de rijen wordt opgevuld met takken, groot onderin, klein bovenop, max 10 cm doorsnede, afkomstig uit eigen inheems snoeibeheer.
- Beheer: jaarlijks aanvullen met nieuw snoeimateriaal, niet storen tijdens broedseizoenen (1 april en 15 augustus)

INRICHTING EN BEHEER KIKKERPOEL

- Dichtbij de Veengoot en in verbinding met een reeds aangelegde singel wordt een poel gerealiseerd, 750 m² groot. Deze wordt afgeschermd van varkens en afspoeling van water uit de varkensweide wordt voorkomen.
- De poel wordt niet aangesloten op omliggend water, waardoor voorkomen wordt dat vis zich gaat vestigen in de poel.
- De oever aan noordwestzijde krijgt een flauw talud tot 1:20, de overige oevers lopen terug tot 1:4.
- Vrijkomende grond wordt binnen het plangebied verwerkt.
- Afgegraven perceel wordt ingezaaid met kruidenrijk mengsel: Rode en witte klaver, esparcette, smalle weegbree, cichorei, wilde peen, kleine pimpernel, karwij en duizendblad, van Pure Graze.
- In de droogste periode staat er minimaal 0,5m water in de poel.
- Periodiek en gefaseerd oever- en bodembeheer om teveel verstoring en dichtslibbing te voorkomen.



Inrichtingsplan Boomgaard



Inrichtingsplan Poel

Monitoringsplan Halsedijk 8

Doel van de monitoring is het bekijken of de ontwikkeling van het perceel verloopt, zoals gewenst. Indien het perceel zich, om wat voor reden dan ook, niet ontwikkeld zoals gehoopt, kan initiatiefnemer geadviseerd worden bij het beheer of het opnieuw uitvoeren van inrichtingsmaatregelen.

De monitoring duurt vijf jaar en bestaat uit drie bezoeken aan het plangebied. Te weten het 2e, 3e en 5e. De bezoeken in het 2e en 3e jaar worden uitgevoerd om te zien of de vegetatie is aangeslagen en welke inboet plaats moet vinden. Het laatste bezoek is gericht op de ontwikkeling van het grasland. Na ieder bezoek worden de bevindingen en concrete adviezen voor beheer en inrichting aangeboden aan de initiatiefnemer in de vorm van een verslag.

Bij uitvoering en beheer van de versterkingsmaatregelen wordt nevenstaande kalender aangehouden.

	jan	feb	mrt	apr	mei	jun	jul	aug	sep	okt	nov	dec
houtopstanden												
afzetten / hakhoutbeheer												
dunnen												
verwijderen opslag / exoot, nazorg												
heg afzetten												
knotten												
opsnoeien / opkronen												
hoogstam wintersnoei												
hoogstam zomersnoei												
bomen met winterslaapplaats vogels												
vleermuisbomen zomerverblijf												
vleermuisbomen paarplaats												
das												
hazelmuis struweel en hakhoutbeheer												
boomkikker struweel												
Grazige vegetaties												
maaieren vochtig/nat grasland												
maaieren droog schraalgrasland												
Wateren												
poel opschonen												
boomkikker wateren												
geelbuikvuurpad kleinschalig												
geelbuikvuurpad grootschalig												
Gebouwen m.b.t. vleermuizen												
zomerverblijf												
winterverblijf												

- Optimale periode voor werkzaamheden.
- Acceptabele periode voor werkzaamheden.
De werkzaamheden verrichten onder voorwaarden zoals beschreven in protocol.
- Geen werkzaamheden in deze periode.
Wanneer er wel gewerkt moet worden is een ontheffing verplicht.

Nieuwe stal Halsedijk 8

De natuurinclusieve kringloopboerderij staat op de rand van de Groene Ontwikkelingszone. De eigenaren zien dit als positieve input voor hun bedrijf en de nieuw te bouwen stal. Deze wordt natuurinclusief, wat inhoudt dat ze niet alleen onderdak biedt aan gehouden dieren maar ook aan diverse wilde flora en fauna. Denk hierbij uilenkasten in de nok, spleten onder de daklijsten voor vleermuizen, een insectenwand en bijvoorbeeld een sedum- of grasdak gecombineerd met zonnepanelen. Ook de te gebruiken bouwmaterialen zijn van natuurlijke oorsprong, gerecycled en een verrijking voor de omgeving. Op het bedrijf komen nu onder meer al patrijzen, kerkuilen, steenuilen, boerenzwaluwen en torenvalken voor. Allemaal soorten die oa door hun predatie bijdragen aan de natuurlijke kringloop.



Nestgelegenheid voor valk, uil, vleermuis en diverse andere vogels.



Open stal met natuurlijke materialen.



Zwaluwen gebruiken de modder van de varkens.



Groene gevel met beplanting voor verkoeling



Insectenwand voor meer biodiversiteit en bestuiving van de gewassen.



Plek voor vleermuizen in de bebouwing



Nestkasten voor uilen en valken voor natuurlijke bestrijding van mizen en ratten.



Nestgelegenheid in begroeide gevel

Grondgebruiksplan (grondgebondenheid) Halsedijk 8

De basis van de natuurinclusieve kringloopboerderij [REDACTED] is grondgebondenheid. Dit is tevens één van de vereisten uit de Omgevingsverordening. Het voer van onze dieren bestaat uit eigen teelt en reststromen van derden uit de regio. De verhouding varieert door de seizoenen en is gemiddeld genomen 50-50%.

BASISVOERVOORZIENING UIT DE REGIO

Wij verzamelen reststromen uit de regio met een afstand van maximaal 15 kilometer. Denk hierbij aan groente- en fruitschillen (200 ton/jaar), oud brood en meel (100 ton/jaar), kaaswei (250.000 liter/jaar), tbt producten van Voedselbank Oost-Achterhoek (250 ton/jaar) en diverse stromen van cateraars, groentewinkels en supermarkten. In totaal zo'n 30 leveranciers. Dit is de helft van de voervoorziening. In de winter verbruiken de varkens en kippen meer voer. Dit wordt aangevuld met voederteelt van eigen grond. Ook strooisel voor de stallen komt van eigen grond. Zowel de varkens als de kippen krijgen geen krachtvoer bijgevoerd. Al het voer komt dus uit een straal van maximaal 15 kilometer en van eigen grond.



Gronden in eigendom, gelegen aan de Heurneweg en Halsedijk, totaal 17,21 ha

EIGEN TEELT - POTSTAL - BODEMVERBETERING

Bij het bedrijf zijn 17,21 hectare in eigendom. Hierop wordt zowel voer voor de varkens, bijen en kippen als humane voeding verbouwd. De granen die verbouwd worden zijn bak- en brouwwaardig (in tegenstelling tot 95% van reguliere graanteelt bestemd voor veevoer). Ook wordt er huttentut verbouwd, bestemd voor spijsolie. Van zowel het graan als de huttentut komt ook stro, bestemd voor in de potstal. Met het gebruik van stro in de potstal wordt de uitstoot van ammoniak sterk verminderd ten opzichte van drijfmest. De ruige stalmest die ontstaat is erg waardevol en wordt op het eigen land weer ingezet. Kringloop en grondgebondenheid ten top. Daarnaast worden bloemrijke randen, kruidenrijk gras, luzerne en voederbieten verbouwd voor het voer van de kippen, bijen (nectar) en varkens. De teeltplannen staan hieronder weergegeven.

2020 - 30 varkens

Voedselbos	0,5 ha
Grasland	11,07 ha
Graan	3,07 ha
Voederbieten	2,06 ha
Varkens/kippenweide	1,01 ha

2021 - 30-60 varkens en 250 kuikens

Voedselbos	0,5 ha
Kruidenrijk grasland	10,02 ha
Huttentut	1,05 ha
Graan	5,13 ha
Varkens/kippenweide	1,01 ha

2022 - 100 varkens en 250 kuikens

Voedselbos	0,5 ha
Kruidenrijk grasland	5,02 ha
Huttentut	1,02 ha
Graan	7,00 ha
Boekweit	2,01 ha
Bloemrijke randen	0,5 ha
Varkens/kippenweide	2,01 ha

>2025 - max 200 varkens en 500 kuikens

Voedselbos	0,5 ha
Kruidenrijk grasland	2 ha
Graan	6,5 ha
Huttentut	4 ha
Boekweit	2 ha
Bloemrijke randen	0,5 ha
Varkens/kippenweide	2 ha