

**Gemeente Heusden**

**Lokale Educatieve Agenda 2008-2009:**

**Partners in Lokaal Onderwijsbeleid**

<b>Inhoudsopgave</b>	<b>pagina</b>
<b>Inleiding</b>	3
<b>1. Onderwijsachterstandenbeleid: Van GOA naar LEA</b>	4
<b>2. Onderwijs en jeugdbeleid in Heusden</b>	6
<b>3. Thema's en projecten</b>	7
3.1. Overzicht van thema's en projecten	7
3.2. Doelen en ambities op de lange termijn	8
3.3. Afspraken per project voor 2008-2009	10
<b>4. Regie en verantwoordelijkheid</b>	26
4.1. Lokale regie 2006-2010	26
4.2. Organisatie van de ketenregie	27
4.3. Naar een integratie van het Overleg LEA en de Beleidsgroep Jeugd	28
4.4. Overlegcyclus	28
4.5. Evaluatie en verantwoording	29
<b>5. Financiën</b>	30
<b>Literatuur</b>	31
<b>Bijlagen</b>	32
1. Uit de wet op het onderwijsachterstandenbeleid	
2. Het nieuwe onderwijsachterstandenbeleid in vogelvlucht	
3. Overzicht van de partners van de Lokale Educatieve Agenda in Heusden	
4. Formulier halfjaarlijkse tussenrapportage	
5. Lijst van afkortingen	

## Inleiding

Voor u ligt Partners in regie, de Lokale Educatieve Agenda (LEA) 2008-2009 in de gemeente Heusden. Hierin staan de afspraken verwoord die de gemeente heeft gemaakt met de lokale partners van kinderopvang, peuterspeelzalen en schoolbesturen over belangrijke thema's in het onderwijs en jeugdbeleid voor alle leerlingen en jongeren van 0-23 jaar.

De LEA is een onderdeel van het Onderwijsachterstandenbeleid (OAB) voor de periode 2006-2010. Het onderwijsbeleid heeft veel raakvlakken met het jeugdbeleid. De gemeente Heusden wil de komende jaren toewerken naar een geïntegreerd onderwijs- en jeugdbeleid vanaf 2010.

Met de LEA komen er nieuwe bestuurlijke verhoudingen, waarbij gemeente, schoolbesturen en instellingen voor peuterspeelzaalwerk en kinderopvang veel nauwer dan voorheen samenwerken. Voorheen kon de gemeente veel meer zelf het onderwijsbeleid bepalen.

Nu gaat het er om dat de gemeente ervoor zorgt dat schoolbesturen en instellingen op basis van gelijkwaardigheid aan lokaal overleg kunnen deelnemen. Samen bepaalt men welke thema's prioriteit hebben, hoe aan deze thema's gewerkt zal worden, en wie waarvoor verantwoordelijk is. Dit wordt vastgelegd in een lokale educatieve agenda, waaraan alle partijen zich committeren. Het sleutelwoord voor de nieuwe bestuurlijke verhoudingen is partnerschap.

Binnen de gemeente Heusden is de afgelopen jaren al veel werk verricht waar het gaat over het afstemmen van beleid en activiteiten op dit terrein. Het onderwijsveld heeft zich dan ook expliciet uitgesproken om datgene wat er de afgelopen jaren bereikt is, met name voor de groep 0-12 jarigen, te kunnen behouden. Maar... er is ook nog veel te doen....

Met de kwalificatieplicht die in 2007 is ingevoerd moet de gemeente zich meer richten op de "oudere" doelgroep binnen het onderwijs- en jeugdbeleid. Ook ontwikkelingen met betrekking tot de leer-werkplicht leiden tot een verschuiving van de aandacht, overigens zonder de jongere doelgroep uit het oog te verliezen.

De voorliggende nota is geen beleidsstuk dat de visie op jeugd, onderwijs en werk voor de komende jaren weergeeft. De nota is eerder een weergave van afspraken tussen de diverse partners die betrokken zijn bij het brede onderwijsveld. De nota geeft ook duidelijk de dwarsverbanden aan die er zijn met andere beleidsterreinen, met name het jeugdbeleid. De huidige nota heeft, met het oog op die integratie, een korte looptijd, van anderhalf jaar. Aan het eind van die periode zal de gemeente haar visie op jeugd en onderwijs in brede zin, "van wieg tot werk", aan u allen voorleggen.

R. van den Bos,  
Wethouder Gemeente Heusden

## 1. Onderwijsachterstandenbeleid: Van GOA naar LEA

In het nieuwe onderwijsachterstandenbeleid vanaf 1 augustus 2006 hebben gemeenten, schoolbesturen en kinderopvang de gezamenlijke verantwoordelijkheid voor de vormgeving van het lokale onderwijsbeleid. De wetgever verplicht deze partners om minimaal een keer per jaar gezamenlijk overleg te voeren over het bestrijden van onderwijsachterstanden. Zie ook bijlage 1 voor de volledige wettekst en bijlage 2 voor de nieuwe wetgeving in vogelvlucht.

Tot 2006 spraken we over GOA-beleid: Gemeentelijk Onderwijsachterstandenbeleid. Sinds 2006 is de G van gemeentelijk verdwenen. Scholen en schoolbesturen krijgen meer beleidsvrijheid en gemeenten minder taken en financiële sturingsmiddelen. Per 1 januari 2007 is de kinderopvang toegevoegd als partner voor het verplicht overleg. Er ontstaan door de nieuwe wet nieuwe verhoudingen binnen het lokale onderwijsbeleid.

De gemeente Heusden heeft ervoor gekozen om de volgende partijen te betrekken bij het overleg over de Lokale Educatieve Agenda 2008-2009: de kinderopvang, het peuterspeelzaalwerk, het primair onderwijs en het voortgezet onderwijs. In bijlage 3 is een lijst opgenomen van de partners in de gemeente Heusden. Al deze partners zijn op diverse manieren betrokken bij het maken van de afspraken. Andere instellingen zoals Thebe en Vivent, de Stichting Sphinx, de bibliotheek hebben niet aan het LEA overleg deelgenomen; zij zullen op een andere wijze betrokken zijn bij het nieuwe beleid. De gemeente, de besturen en de instellingen maken met hen nadere afspraken over de uitvoering van concrete activiteiten en projecten.

Binnen de nieuwe verhoudingen van het lokale onderwijsbeleid staat partnerschap centraal. De partners kiezen de prioriteiten binnen het beleid, maken gezamenlijk afspraken en leggen aan elkaar verantwoording af over de voortgang en de resultaten. De gezamenlijke afspraken vormen de basis voor de Lokale Educatieve Agenda (LEA). Het gaat dan om die onderwerpen, die door gemeente, schoolbesturen, kinderopvang en peuterspeelzaalwerk gezamenlijk moeten worden aangepakt. Dit zijn de onderwerpen waar de partners elkaar nodig hebben om samen iets tot stand te kunnen brengen. Iedere partner neemt deel vanuit de eigen verantwoordelijkheid. De gemeente is daarbij bij uitstek de partij die bijdraagt aan een sluitend netwerk van voorzieningen op lokaal niveau.

In onderstaande tabel is af te lezen welke thema's zoal aan de orde zijn binnen een Lokale Educatieve Agenda. En ook is af te lezen welke partij volgens de landelijke richtlijnen de (eind)verantwoordelijkheid heeft. De tabel bevat drie kolommen met daarin de opsomming van de thema's voor het onderwijsachterstandenbeleid. De thema's in de eerste kolom behoren vooral tot de verantwoordelijkheid van de schoolbesturen en de scholen. De thema's in de derde kolom behoren vooral tot de verantwoordelijkheid van de gemeenten. De thema's in de middelste kolom zijn de thema's die behoren tot de gezamenlijke verantwoordelijkheid van gemeenten en schoolbesturen. Dit zijn dus ook de beleidsthema's die in het overleg tussen gemeenten en schoolbesturen een plaats moeten krijgen op de lokale agenda. Gemeenten en schoolbesturen kunnen echter ook thema's uit de eerste en de derde kolom een plaats geven in de Lokale Educatieve Agenda en daarmee besluiten dat ook deze thema's onderwerp worden van het overleg en afspraken maken over te ondernemen activiteiten.

## Thema's van de Lokale Educatieve Agenda in het landelijke beleid

<b>Categorie 1</b> <b>Eindverantwoordelijk:</b> <b>Scholen</b> <b>Uitvoering:</b> <b>Scholen</b>	<b>Categorie 2</b> <b>Eindverantwoordelijk:</b> <b>Overleg tussen partners</b> <b>Uitvoering:</b> <b>Gemeenten en scholen</b>	<b>Categorie 3</b> <b>Eindverantwoordelijk:</b> <b>Gemeenten</b> <b>Uitvoering:</b> <b>Gemeenten</b>
Onderwijsprestaties	Voor- en vroegschoolse educatie	Leerplicht / schoolverzuim
Taalbeleid	Peuterspeelzaalwerk	RMC
Ouderbetrokkenheid	Kinderopvang	Schakelklassen
Informatievoorziening aan ouders en leerlingen	Opvang jeugdigen die buiten de boot dreigen te vallen	Leerlingenvervoer
Doorstroom PO – VO	Vroegsignalering	Huisvesting
Wachlijsten overgang PO en VO	Zorg in en om de school	Veiligheid rond de school
Wachlijsten speciaal onderwijs	Aansluiting onderwijs arbeidsmarkt	Brede school
Toegankelijkheid	Voortijdig schoolverlaten	Spreiding jeugdvoorzieningen
Spreiding zorgleerlingen	Spreiding achterstandsleerlingen, als overlegpunt	Preventief lokaal jeugdbeleid, 5 functies
	Onderwijsachterstanden, als overlegpunt	
	Schoolmaatschappelijk werk	
	Afgestemd aanbod van verschillende scholen en schoolsoorten	
	Reboundvoorzieningen	
	Veiligheid in de school	

## 2. Onderwijs- en jeugdbeleid in Heusden

In de vorige GOA-periode 2002-2006 stond het lokale onderwijsachterstandenbeleid verwoord in de nota 'Samen bouwen aan meer kansen'. Op 12 december 2006 nam de gemeenteraad kennis van de evaluatie en van de nieuwe beleidskaders voor de periode 2006-2010. Ook heeft de gemeenteraad toen kennisgenomen van het Leerplichtjaarverslag 2005-2006. In beide documenten zijn aanknopingspunten te vinden voor de nieuwe lokale agenda.

De algemene lijn is dat het onderwijsveld wil behouden wat is opgezet in de vorige GOA-periode voor de leeftijdsgroep van 0-12 jaar. Daarnaast kunnen in de nieuwe periode meer accenten komen te liggen op 12-23 jarigen.

De gemeente Heusden wil samen met schoolbesturen en instellingen de verantwoordelijkheid nemen voor het jeugdbeleid voor alle kinderen en leerlingen van 0-23 jaar. Daarom wil de gemeente in de komende twee jaar tot 2010 toewerken naar een integratie van het onderwijsachterstandenbeleid en het jeugdbeleid.

De huidige beleidsperiode voor het jeugdbeleid loopt tot en met 2009. De afspraken in deze nota voor het onderwijsachterstandenbeleid hebben dezelfde looptijd. Dat betekent dat er in de periode tot aan 2010 toegewerkt wordt naar een integratie van het onderwijsbeleid en het jeugdbeleid. Dat komt onder andere naar voren in:

- het benoemen van de raakvlakken in deze nota, vooral bij het thema Zorg
- afstemming in de overlegstructuur van de Beleidsgroep jeugd en het overleg LEA
- afstemming van de beleidslijnen van het onderwijs- en jeugdbeleid met het beleid van Weer Samen naar School en Passend Onderwijs.

Op 15 maart 2007 vond de conferentie plaats om het onderwijsveld en de betrokken instellingen te informeren over de ontwikkelingen en veranderingen in het nieuwe beleid. Op 20 maart 2007 vond er een thematische raadsbijeenkomst plaats over de Lokale Educatieve Agenda, waarbij de verkenning 'Van wieg tot werk' is besproken.

De gemeente heeft in het najaar van 2007 in overleg met de partners een Plan van aanpak opgesteld over de wijze waarop de partners van de Lokale Educatieve Agenda het meest effectief tot gezamenlijke afspraken kunnen komen. Vervolgens hebben gemeente, schoolbesturen van het primair onderwijs en het voortgezet onderwijs, kinderopvang en peuterspeelzaalwerk, via verschillende overleggen gezamenlijk afspraken gemaakt voor de periode 2008-2009.

### 3. Thema's en projecten

Op basis van een inventarisatie en het gesprek met de LEA partners op 17 september 2007 zijn de thema's gekozen voor de Lokale Educatieve Agenda. Per thema zijn afspraken gemaakt voor de uitvoering van activiteiten en projecten die in de komende twee jaar op de agenda zullen staan van de lokale partners. Hieronder volgt een overzicht van de thema's en de projecten. Het zwaartepunt hierbij ligt bij de thema's 0-6 jaar en Zorg.

#### 3.1. Overzicht thema's en projecten

Thema	Project
<b>1. 0-6 jaar</b>	1. Lokaal beleid en samenwerking 0-6
	2. Samenwerking kinderopvang - peuterspeelzaal
	3. Ambitieniveau Voor-en Vroegschoolse Educatie voor peuterspeelzalen
	4. Deelname VVE programma's
	5. Overdracht kinderopvanginstellingen naar basisonderwijs
<b>2. Zorg</b>	6. Vroegsignalering
	7. Opvoedingsondersteuning in primair onderwijs
	8. Kernnetwerken Jeugdhulpverlening
	9. Schoolmaatschappelijk Werk in primair – en voortgezet onderwijs
	10. Gezondheid telt
	11. Leerplicht en schoolverzuim
	12. Warme overdracht primair – voortgezet onderwijs, Aansluiting onderwijs en arbeidsmarkt
	13. Zorgteams in Voortgezet onderwijs, Schoolloopbaanbegeleiding, Rebound
	14. Welzijn (sociaal emotioneel)
	<b>3. Veiligheid</b>
16. Brabants Veiligheids Label	
17. Veilige school	
<b>4. Brede school</b>	18. Spilfuncties en samenwerking
<b>5. Aanbod scholen en schoolsoorten</b>	19. Scholen en schoolsoorten
<b>6. Integratie en segregatie</b>	20. Integratie en segregatie

### 3.2. Doelen en ambities voor de lange termijn

Hieronder volgt een overzicht van de ambities die de partners hebben afgesproken voor de langere termijn bij de thema's van de Lokale Educatieve Agenda.

Thema	Ambities
0-6	<p><b>Missie: verantwoordelijkheid delen</b>  Het scheppen van optimale ontwikkelingskansen voor alle jeugdigen door intensieve samenwerking en bundeling van kennis en ervaring van alle opvoeders, inclusief ouders en verzorgers, die bij het kind betrokken zijn: verantwoordelijkheid delen.</p> <p><b>Doelen:</b>  Optimale afstemming tussen de partners om een doorlopende ontwikkelingslijn voor kinderen van 0 - 6 jaar te waarborgen. Eén voorschoolse voorziening voor kinderen van 0 – 4 (6) jaar.</p> <p>Verankering van voor- en voorschoolse educatie voor alle kinderen in het gemeentelijk beleid.</p> <p>Elk Kinderdagverblijf, elke peuterspeelzaal en elke school heeft een kwaliteitsbeleid en een personeels- en opleidingsbeleid op het gebied van 0-6.</p> <p>Integratie van kinderopvang en peuterspeelzalen.</p>
Zorg	<p><b>Missie: sluitend zorgaanbod</b>  Het zorgaanbod binnen de gemeente vormt een sluitend geheel en voldoet aan de zorgvraag van de doelgroep.</p> <p><b>Doelen:</b>  Doorlopende zorglijnen tussen de verschillende instanties voor kinderen van 0 tot 23 jaar zoals nu gerealiseerd in het kernnetwerk 0 tot 23 jarigen.</p> <p>Een goede coördinatie van de zorg 0-23 jaar. De kernnetwerken bewijzen hun dienst als vindplaats van problemen bij jongeren en bieden de mogelijkheid de zorg van de onderscheiden deelnemers goed op elkaar af te stemmen. Ook voor de toekomst continueren.</p> <p>Gezondheid is een aandachtsgebied van de programma's van scholen en instellingen.</p>
Veiligheid	<p><b>Doelen:</b>  Een veilige leefomgeving voor jeugd, waarin zowel fysieke als sociale veiligheid gewaarborgd zijn, zodat jeugdigen kansen krijgen om zich optimaal te ontwikkelen binnen hun eigen mogelijkheden.</p> <p>Veilige woon-school-opvang routes.</p> <p>Goed toegankelijke parkeerterreinen bij school- en opvangvoorzieningen</p> <p>Alle scholen deelnemer aan het Brabants Verkeersveiligheids label(BVL).</p>
Brede School	<p><b>Doelen:</b></p>



	<p>ledere wijk heeft een spilfunctie, een brede schoolvoorziening, die aansluit bij de behoefte in de wijk, waardoor de ontwikkelingskansen van kinderen geoptimaliseerd worden.</p>
<p>Aanbod scholen en schoolsoorten</p>	<p><b>Doelen:</b>  Het behouden van het huidige aanbod van scholen en schoolsoorten binnen de gemeente en de regio: regulier basisonderwijs, speciaal basisonderwijs, voortgezet onderwijs.</p> <p>Het zicht houden op het verloop van leerlingenstromen binnen de gemeente.</p> <p>Bij wijzigingen of nieuwe ontwikkelingen op dit vlak gaat de gemeente in gesprek met het onderwijsveld over mogelijke consequenties.</p>
<p>Integratie en segregatie</p>	<p><b>Doelen:</b>  De leerlingen op scholen binnen de gemeente vormen een afspiegeling van de bevolking in de wijk/kern waar de school zich bevindt.</p>

### 3.3. Afspraken per project voor 2008-2009

Op de volgende pagina's treft u de afspraken die de partners hebben gemaakt voor de komende 2 jaar per project.

<p><b>Thema: 0-6</b></p> <p><b>Lokaal beleid en lokale samenwerking 0-6</b></p>
<p><b>Doelen voor de komende twee jaar:</b> In 2010 zijn er door de partners van de Voor- en Vroegschoolse periode 0-6 jaar afspraken gemaakt over de beleidsmatige integratie van dit terrein over de volgende onderwerpen:</p> <p><b>1. Het lokale beleid,</b></p> <ul style="list-style-type: none"><li>- Kinderopvang, peuterspeelzalen en primair onderwijs hebben afspraken gemaakt over een gezamenlijk beleid en de verantwoordelijkheden van iedere partner.</li><li>- Er is een beleidsmatige integratie voor de leeftijdscategorie 2-6 jaar, een doorgaande lijn voor de kinderen in het beleid.</li><li>- Er is aandacht voor het feit dat steeds meer kinderen naar de kinderopvang gaan, letten op de doelgroepkinderen.</li><li>- Er is een goede overdracht tussen kinderopvang en primair onderwijs.</li></ul> <p><b>2. De samenwerking tussen kinderopvang en peuterspeelzaal</b></p> <ul style="list-style-type: none"><li>- Samenwerking en afstemming tussen peuterspeelzalen en kinderopvang om alle kinderen gelijke mogelijkheden te bieden die passen bij de individuele ontwikkeling van het kind.</li><li>- VVE voor alle kinderen die dat nodig hebben in kinderopvang en peuterspeelzalen.</li></ul> <p><b>3. De deskundigheidsbevordering</b></p> <ul style="list-style-type: none"><li>- Peuterspeelzaalleidsters, pedagogisch medewerkers en leerkrachten zijn geschoold op het gebied van voor- en vroegschoolse educatie.</li><li>- Scholen met en zonder ervaring nemen deel aan deskundigheidsbevordering.</li><li>- Verschillen in professionaliteit tussen peuterspeelzalen in de verschillende kernen moeten worden verkleind ten behoeve van het jonge kind.</li><li>- Een gezamenlijke scholing kan leiden tot meer samenwerking, kansen benutten.</li><li>- Er komen uitspraken over: Wat is de basiskennis voor iedereen?</li><li>- Aandacht voor het signaleren van risicokinderen bij consultatiebureaus.</li></ul> <p><b>4. Signalering van problemen bij jonge kinderen</b></p> <ul style="list-style-type: none"><li>- Leidsters peuterspeelzalen, pedagogisch medewerkers en leraren zijn geschoold in het signaleren van problemen bij jonge kinderen.</li><li>- Er is uniformiteit binnen de gemeente Heusden ten aanzien van de signalering.</li><li>- Er is een goede communicatie met ouders over gesignaleerde problemen.</li><li>- Er is een goede doorverwijzing van de ouders naar de hulpverlenende instellingen.</li><li>- Onderzoek van kinderen van 0-4 jaar is nodig om tijdig te kunnen verwijzen naar B(S)O, voordat het kind naar de basisschool gaat.</li></ul>
<p><b>Verantwoordelijkheden:</b> De partners in het overleg zijn: gemeente, kinderopvang en peuterspeelzaalwerk, basisonderwijs.</p>
<p><b>Activiteiten:</b> Overleg van de partners en nader te bepalen activiteiten.</p>

**Financiering:**

Gemeentelijke gelden onderwijs en VVE.  
Middelen van onderwijs voor VVE.  
Middelen voor deskundigheidsbevordering van de instellingen

**Ketenregie:**

De gemeente neemt, samen met Scala, het initiatief voor het overleg van de partners. Afhankelijk van de deelactiviteiten kan het initiatief door één van de partners opgepakt worden.

**Thema: 0 – 6****Samenwerking kinderopvang - peuterspeelzaal**

Alle peuters die gebruik maken van een voorschoolse voorziening krijgen gelijke mogelijkheden op een doorgaande ontwikkelingslijn aangeboden ongeacht of zij een peuterspeelzaal of een kinderdagverblijf bezoeken.

**Doelen voor de komende twee jaar:**

Per kern een passende vorm van samenwerking opzetten, uitvoeren en evalueren om te komen tot een gestructureerde samenwerking tussen kinderopvang en peuterspeelzaalwerk.

**Activiteiten:**

- Combigroepen peuterspeelzaal – kinderopvang in peuterspeelzaal of op het kinderdagverblijf met VVE-programma
- Inzet VVE-expertise van psz-leidsters in kinderopvang
- Integratie van 3+ kinderen die gebruik maken van kinderopvang met de 3+ kinderen van de peuterspeelzalen op 3+ dagdeel
- Afstemming met consultatiebureaus
- Aanbod opvoedingsondersteuning

**Financiering:**

Gemeente verstrekt subsidie aan peuterspeelzalen, draagt de kosten voor de 3+ dagdelen voor doelgroepkinderen van peuterspeelzalen en kinderopvang.  
Ouders betalen ouderbijdrage voor peuterspeelzaalwerk.  
Ouders betalen kinderopvang dmv eigen bijdrage en kinderopvangtoeslag.

**Ketenregie:**

Kinderopvang neemt het initiatief voor het overleg.

**Thema: 0-6****Ambitieniveau peuterspeelzalen**

Alle peuterspeelzalen minimaal niveau 1, in de 3 grote kernen een peuterspeelzaal met ambitieniveau 2.

**Doelen voor de komende twee jaar:**

1. Verdere ontwikkeling traject psz in Haarsteeg van ambitieniveau 0 naar 1
2. Verdere ontwikkeling traject psz in Vlijmen dorp van ambitieniveau 1 naar 2

**Activiteiten:**

<ol style="list-style-type: none"> <li>1. <ol style="list-style-type: none"> <li>a. Scholing van leidsters bij psz Haarsteeg naar een relevante MBO-opleiding is inmiddels gestart, duur traject t/m schooljaar 2008/2009</li> <li>b. Na behalen diploma wordt psz Haarsteeg aangemerkt als peuterspeelzaal met ambitieniveau 1 met daarbijbehorende taken, subsidiesystematiek en overgangregeling naar genormeerde ouderbijdrage. Verwachte ingangsdatum ambitieniveau 1: 1 januari 2010.</li> </ol> </li> <li>2. Deskundigheidsbevordering van de leidsters in de uitvoering van VVE als vervolg op de taallijn VVE d.m.v. een nog nader te bepalen vervolgtraject nav evaluatie taallijn. Scholingsperiode: schooljaar 2008/2009.</li> </ol>
<p><b>Financiering:</b>  Financiering van ontwikkelingstraject psz Haarsteeg uit eigen middelen psz .  Uitvoering psz Haarsteeg op ambitieniveau 1 d.m.v. eigen middelen psz en reguliere subsidie gemeente.</p> <p>Financiering van scholingstrajecten VVE is mogelijk uit incidentele gemeentelijke middelen.  Verwachte kosten voor een scholingstraject voor 8 leidsters: € 17.200,-</p>
<p><b>Ketenregie:</b>  Gemeente</p>

<p><b>Thema: 0-6</b></p>
<p><b>Deelname aan VVE-programma's</b></p>
<p>Minimaal 70% van de doelgroepkinderen neemt deel aan VVE-programma via voor- en vroegschoolse instelling</p>
<p><b>Doelen voor de komende twee jaar:</b>  Uitbreiding van deelname van doelgroepkinderen aan VVE-programma met minimaal 20%  Bereik aan einde GOA-periode 2002-2006 was voor voorschoolse deel 32% en voor vroegschoolse deel 47%.</p>
<p><b>Activiteiten:</b></p> <ol style="list-style-type: none"> <li>1. Voorschools: <ol style="list-style-type: none"> <li>a. Maken van afspraken met thuiszorgorganisaties over signalering en stimulering van ouders van doelgroepkinderen ter bevordering van deelname aan VVE-programma's ( vindt jaarlijks plaats nav offerte Vivent en Thebe – 2008 overleg ntb)</li> <li>b. Uitvoering activiteiten LOB ( Stg. Sphinx) gericht op bereiken van doelgroepkinderen in de voorschoolse periode, daar waar thuiszorg niet het gewenste resultaat heeft kunnen bereiken (afspraken 2008 zijn al gemaakt)</li> <li>c. Doelgroepkinderen op kinderopvang nemen deel aan VVE (voorstel samenwerking tussen psz en ko volgt in loop van 2008)</li> <li>d. Doelgroepkinderen op niet VVE-psz nemen deel aan VVE (voorstel samenwerking VVE en niet-VVE-psz in 2009)</li> <li>e. uitwerking van het streven om financiële drempels voor bezoek aan psz weg te nemen</li> </ol> </li> <li>2. Vroegschoolse <ol style="list-style-type: none"> <li>a. Uitbreiding van scholen met aanbod VVE-programma</li> <li>b. Afspraken over de doorgaande lijn/VVE met peuterspeelzalen en kinderdagverblijven voor zover nog niet gerealiseerd.</li> </ol> </li> </ol>
<p><b>Financiering:</b></p> <ol style="list-style-type: none"> <li>1. Voorschools: <ol style="list-style-type: none"> <li>1a. uit rijksbijdrage JGZ en gemeentelijke middelen voor maatwerkdeel JGZ</li> <li>1b. € 78.800,- uit rijks gelden GOA en gemeentelijke middelen t.b.v. onderwijsbeleid</li> <li>1c. pm</li> </ol> </li> </ol>

<p>1d. pm 1<sup>e</sup>. pm</p> <p>2. Vroegschool: overgangsregeling gemeenten, middelen van de scholen t.b.v. aanpak onderwijsachterstanden en schoolbegeleidingsmiddelen.</p>
<p><b>Ketenregie:</b></p> <p>1. Voorschool: gemeente. 2. Vroegschool: schoolbesturen</p>

<p><b>Thema 0 – 6</b></p> <p><b>Overdracht kinderopvanginstellingen naar basisonderwijs</b></p>
<p>Elke peuter die een voorschoolse voorziening bezoekt wordt dmv een overdracht formulier overgedragen aan het basisonderwijs, waarbij van een “warme” overdracht sprake is als het om een kind gaat wat extra zorg heeft gehad.</p>
<p><b>Doelen voor de komende twee jaar:</b></p> <p>Het invoeren van het werken met overdrachtformulier bij in ieder geval de grote kinderopvanginstelling(en), later uitbreiding naar de kleinere instellingen.</p>
<p><b>Activiteiten:</b></p> <p>Er wordt een overdrachtformulier en een protocol overdracht samen met de kinderopvang ontwikkeld en daaraan wordt een passende observatie/registratiemethode gekoppeld. De pedagogisch medewerkers krijgen in de eerste helft van 2009 scholing aangeboden voor het werken met een overdrachtformulier en afhankelijk van de behoefte ook in het werken met een observatie/registratiemethode en het voeren van oudergesprekken. Implementatie en uitvoering worden gestart met ingang 01.08.2009.</p>
<p><b>Financiering:</b></p> <p>Gemeente kan de scholing financieren uit beschikbare incidentele middelen Verwachte kosten 5000,- voor scholingstraject voor 15 pedagogisch medewerkers Overige kosten: scholingsuren of vervanging personeel tijdens scholing: € 1575,- Implementatie en uitvoering door kinderopvanginstellingen</p>
<p><b>Ketenregie:</b></p> <p>Gemeente tijdens startfase Kinderopvanginstellingen tijdens implementatie en uitvoering</p>

<p><b>Thema: Zorg</b></p> <p><b>Vroegsignalering</b></p>
<p><b>Doelen voor de komende twee jaar:</b>  Implementatie van het signaleringssysteem Zorg voor jeugd, plus adequate vulling daarvan. Voorts een adequaat handelen op basis van de eigen proffessie en nog vast te leggen afspraken over onder meer signaalfunctie en ketencoördinatie in het convenant "Zorg voor jeugd".</p>
<p><b>Verantwoordelijkheden:</b>  De gemeente voert regie en ondersteunt dit proces, waarbij gezegd kan worden dat dit onderwerp ook in het Jeugbeleid aandacht heeft.</p>
<p><b>Activiteiten:</b>  Implementatie van het systeem bij lokale partners en bij regionaal functionerende instellingen.</p> <p>Onderzoek naar de status van vroegsignalering binnen kinderopvang, peuterspeelzaal en basisonderwijs door K2.</p>
<p><b>Financiering:</b>  De gelden hiervoor komen uit het jeugdbudget van de gemeente, aangevuld met provinciale gelden.</p>
<p><b>Ketenregie:</b>  De gemeente heeft, samen met de grotere organisaties binnen de keten de ketenregie en zal het initiatief nemen hier een actieplan voor ui te werken.</p>

<p><b>Thema: Zorg</b></p> <p><b>Opvoedingsondersteuning</b></p>
<p><b>Doelen voor de komende twee jaar:</b>  Het in beeld brengen van bestaand aanbod, plus het bereik en op plaatsen het uitbreiden, dan wel aanpassen van het aanbod op de vraag. Binnen deze activiteiten wordt ook nadrukkelijk de relatie met vroegsignalering van risicokinderen gelegd.</p>
<p><b>Verantwoordelijkheden:</b>  De gemeente voert regie op het proces en ondersteunt dit. Dit gebeurt op het snijvlak van de Locale Educatieve Agenda en het Integraal Jeugdbeleid.</p>
<p><b>Activiteiten:</b>  K2 voert een onderzoek uit naar opvoedingsondersteuning binnen de gemeente. Een mogelijke uitkomst kan zijn een behoefte aan deskundigheidsbevordering binnen diverse sectoren.</p>
<p><b>Financiering:</b>  Het K2 onderzoek wordt gefinancierd door de provincie in het kader van de gezamenlijke verbeteragenda. Verder kan de gemeente gelden die in de uitvoering nodig zijn financieren uit de brede doeluitkering CJG (middelen zijn allen onderdeel van de brede doeluitkering).</p>
<p><b>Ketenregie:</b>  De gemeente zal de regie op zich nemen, samen met de betreffende partners en een actieplan opzetten.</p>

<p><b>Thema: Zorg</b></p> <p><b>Kernnetwerken jeugdhulpverlening</b></p>
<p><b>Doelen voor de komende twee jaar:</b> De kernnetwerken zullen de komende twee jaren voortgezet worden. Daarnaast zal het signaleringssysteem Zorg voor Jeugd geïmplementeerd worden. Hierbij bestaat het streven om zoveel mogelijk verbindingen te leggen met o.a. het SWV WSNS, maar ook met tot op heden nog niet aangesloten disciplines zoals huisartsen.</p>
<p><b>Verantwoordelijkheden:</b> De gemeente voert de regie en biedt ondersteuning in dit proces. Deze verantwoordelijkheid komt voort uit zowel de LEA als het Jeugdbeleid.</p>
<p><b>Activiteiten:</b> De kernnetwerken jeugdhulpverlening worden voortgezet. De uitvoering vindt plaats door Juvans – in opdracht van de gemeente. Jaarlijks komen de 3 netwerken minimaal 6 x bijeen.</p> <p>Het systeem Zorg voor Jeugd wordt geïmplementeerd. De gemeente voert regie hierover. Na 1 jaar vindt een evaluatie plaats.</p>
<p><b>Financiering:</b> Kernnetwerken: door inzet gemeentelijke gelden jeugdbeleid, door personele inzet instellingen</p> <p>Zorg voor jeugd: gelden jeugdbeleid</p>
<p><b>Ketenregie:</b> De gemeente houdt de regie hierover en heeft de genoemde trajecten reeds in gang gezet.</p>

<p><b>Thema: Zorg</b></p> <p><b>Schoolmaatschappelijk werk (SMW) PO/VO</b></p>
<p><b>Doelen voor de komende twee jaar:</b> Continueren van SMW in het VO, plus nadere beschouwing invulling SMW in PO. Daarbij prioriteit voor "risicoscholen" en afstemming met project Gezondheid telt.</p>
<p><b>Verantwoordelijkheden:</b> De gemeente houdt de regie over (de uitvoering van) het SMW.</p>
<p><b>Activiteiten:</b> 4 uren schoolmaatschappelijk werk in basisonderwijs. 8 uren schoolmaatschappelijk werk in voortgezet onderwijs.</p> <p>In opdracht van de gemeente wordt SMW uitgevoerd door Juvans.</p>
<p><b>Financiering:</b> Schoolmaatschappelijk werk: gelden Jeugdbeleid Schoolmaatschappelijk werk VO: RMC-gelden</p>
<p><b>Ketenregie:</b> Gemeente en PO/VO partners.</p>

**Thema: Zorg**

**Gezondheid telt**

Gezondheid en veiligheid zijn een aandachtsgebied binnen het speel-, les- en leerprogramma binnen de kinderopvang, het peuterspeelzaalwerk, het basisonderwijs en het voortgezet onderwijs.

**Doelen voor de komende twee jaar:**

Opzet en implementatie van een project "Gezondheid telt!, ook op school" binnen de basisscholen in de gemeente Heusden. Zoals vastgelegd in het beleidsplan Maatschappelijke Ondersteuning "Iedereen doet mee in Heusden" gaat het daarbij om de volgende concrete doelstellingen:

- overgewicht van 12 naar 10%;
- geen verdere stijging roken en alcoholgebruik;
- dagelijks groente- en fruitconsumptie van 42 naar 50%.

**Verantwoordelijkheden:**

De gemeente biedt regie en ondersteuning.

**Activiteiten:**

Opzet en implementatie van het project door onderwijs, GGD en gemeente.

**Financiering:**

Voor het project zal in eerste aanleg € 5000 aan gemeentelijke middelen worden ingezet vanuit de gelden Lokaal Onderwijsbeleid. Daarnaast zullen middelen van de GGD worden ingezet.

**Ketenregie:**

De gemeente heeft de regie. De GGD ontwikkelt een Plan van aanpak.



**Thema: Zorg**

**Leerplicht en schoolverzuim**

**Doelen voor de komende twee jaar:**

De leerplichtregistratie is volledig op orde zodat iedere jeugdige in de leeftijd van 4 tot 23 jaar in beeld is.

**Verantwoordelijkheden:**

De gemeente is verantwoordelijk voor het beleid en de uitvoering van de Leerplichtwet, de RMC-wet en het jeugdbeleid. Daarnaast ligt er een duidelijke relatie naar het gemeentelijke arbeidsmarktbeleid. Scholen zijn verantwoordelijk voor een goede rapportage in het kader van de leer- en kwalificatieplicht, en meldingen hiervan aan de gemeente.

**Activiteiten:**

Een goed en sluitend registratiesysteem van schoolverzuim. Uitvoerders zijn de gemeente in samenwerking met onderwijsinstellingen.

Minimaal 1 per jaar een werkbezoek van leerplichtambtenaren aan alle scholen binnen de gemeente

**Financiering:**

Aansluiting registratie pm, jaarlijkse systeem up-date: € 2.200,-

Werkbezoek: personele inzet gemeente

De financiering zal met name vanuit de gemeente plaatsvinden, o.a. door inzet van RMC-middelen. Daarnaast levert het werkveld inzet middels personele capaciteit.

**Ketenregie:**

De gemeente zal de ketenregie op zich nemen hiervoor. Vooral nog zal geen apart actieplan hiervoor geschreven worden.

**Thema: Zorg**

**Warme overdracht PO-VO,  
Aansluiting basisonderwijs – voortgezet onderwijs - arbeidsmarkt**

**Doelen voor de komende twee jaar:**

- Een sluitende (warme) overdracht tussen basisonderwijs en voortgezet onderwijs
- Een sluitende (warme) overdracht tussen voortgezet onderwijs en beroepsonderwijs
- Starten met loopbaanbegeleiding
- Starten met trajectbegeleiding
- Een sluitende aanpak naar de arbeidsmarkt.

**Verantwoordelijkheden:**

De gemeente is verantwoordelijk voor het beleid en de uitvoering van de RMC-wet en het lokale jeugdbeleid en het lokale arbeidsmarktbeleid.

Scholen zijn verantwoordelijk voor een goede overdracht van leerlingen naar een vervolgopleiding of vervolgtraject.

**Activiteiten:**

Een goed en sluitend registratiesysteem van alle leerlingen die kwalificatie plichtig zijn. Uitvoerders zijn de gemeente in samenwerking met onderwijsinstellingen.

Diverse projecten gericht op een goede overdracht tussen diverse (onderwijs) instellingen. Een en ander gebeurt door alle betrokken instellingen.

Trajecten gericht op een goede voorbereiding op de arbeidsmarkt zoals loopbaanbegeleiding en trajectbegeleiding. Dit wordt uitgevoerd door (middelbaar) onderwijsinstellingen en de gemeente en aangeboden aan minimaal 15 jongeren.

Het in beeld brengen van de 180 jongeren (peildatum februari 2008) waarvan niet bekend is of zij een scholing volgen of een andere vorm van dagbesteding hebben.

Er is regulier overleg tussen de SUWI partners over jongeren die uitvallen of dreigen uit te vallen in de keten. In het overleg worden afspraken gemaakt over voortgang en coördinatie van een traject voor de jongeren.

**Financiering:**

De overdracht tussen basis- voortgezet en beroepsonderwijs gebeurt door de instellingen zelf. Voor andere zaken kunnen gemeentelijke gelden (o.a. RMC-middelen) worden ingezet.

**Ketenregie:**

De gemeente heeft de ketenregie en zal de komende jaren starten met extra inzet op dit terrein. Hierbij zal steeds expliciet gezocht worden naar samenwerking binnen de keten (onderwijs, CWI).

**Thema: Zorg****Zorgteams in VO, Schoolloopbaanbegeleiding en Reboundvoorziening****Doelen voor de komende twee jaar:**

Preventieve projecten die gericht zijn op het voorkomen van voortijdig schoolverlaten worden behouden.

Schoolloopbaanbegeleiding is een nieuw te starten project dat gericht op de buitenschoolse opvang voor doelgroepleerlingen:

- een onderzoek naar de wenselijkheid en haalbaarheid;
- starten met een pilot.

**Verantwoordelijkheden:**

Gemeente is verantwoordelijk voor het beleid en de uitvoering van de RMC-wet en het jeugdbeleid.

Scholen zijn verantwoordelijk voor een goede rapportage in het kader van de leerplicht, en meldingen hiervan aan de gemeente.

**Activiteiten:**

Diverse projecten gericht op (tijdelijke) problemen rondom jongeren: te denken valt aan Jeugdpreventieprojecten, inzet schoolmaatschappelijk werk en zorgadviesteams. Een en ander gebeurt door alle betrokken instellingen. Hierbij worden jaarlijks een aantal casussen ingebracht.

Trajecten gericht op voorkomen voortijdig schooluitval: plaatsing in reboundvoorziening. Dit wordt uitgevoerd door (middelbaar) onderwijsinstellingen en de gemeente. Indien nodig wordt hier gebruik van gemaakt.

Schoolloopbaanbegeleiding: onderzoek en pilot.

**Financiering:**

Projecten rondom problemen: uit jeugdbeleid (kernnetwerken) – uit RMC gelden (SMW), personele inzet diverse instellingen.

Afhankelijk van behoeften bekostigen uit RMC.

De financiering zal met name vanuit de gemeente plaatsvinden, o.a. door inzet van RMC-middelen. Daarnaast levert het werkveld inzet middels personele capaciteit.

**Ketenregie:**

De gemeente zal de ketenregie op zich nemen hiervoor. Vooralsnog zal geen apart actieplan hiervoor geschreven worden.

<p><b>Thema : Zorg</b></p> <p><b>Zorg voor kwetsbare groepen</b></p>
<p><b>Doelen voor de komende 2 jaar:</b></p> <p>Zicht krijgen op die leerlingen die, ondanks de aanwezige zorgstructuur, geen zorg (kunnen) vinden die op hen toegesneden is.</p>
<p><b>Verantwoordelijkheden:</b></p> <p>In het kader van het jeugdbeleid is de gemeente verantwoordelijke voor een sluitend zorgaanbod voor alle kinderen en jeugdigen binnen de gemeente voor wie dit gewenst is. Scholen en andere instellingen rondom de jongeren kunnen hiaten in het aanbod signaleren.</p>
<p><b>Activiteiten:</b></p> <ul style="list-style-type: none"> <li>• De gemeente zal in haar contacten met zorginstellingen, o.a. in de kernnetwerken jeugdhulpverlening, deze vraagstelling aankaarten.</li> <li>• Instellingen rondom de jongeren, bijvoorbeeld kinderopvang, peuterspeelzalen en het onderwijsveld kunnen signalen doorgeven aan de gemeente om zo zicht te krijgen op de omvang van deze vraag.</li> </ul>
<p><b>Financiering:</b></p> <p>De vraagstelling wordt meegenomen in de bestaande (overleg)structuren.</p>
<p><b>Ketenregie:</b></p> <p>De ketenregie ligt bij de gemeente. Zij zal in eerste instantie instellingen benaderen met deze vraag.</p>

**Thema: Veiligheid****Veiligheid van gebouwen, speelreinen en verkeerssituatie****Doelen:**

Veilige gebouwen waarin een brug geslagen is tussen de veiligheidseisen voor kinderopvang, peuterspeelzalen en onderwijs.

Woon- school- en opvangomgeving bieden veilige speelreinen die jeugdigen de ruimte geven om zich te ontspannen en vrij te bewegen en daarmee de gelegenheid krijgen om motorische en sociale vaardigheden te ontwikkelen

Terugdringen verkeersstromen rondom scholen en opvangcentra,  
- parkeerproblematiek,  
- school-thuisroute.

**Verantwoordelijkheden:**

Alle partijen hebben een verantwoordelijkheid om de genoemde doelen te bereiken.

**Activiteiten:**

- verkeersouder
- verkeerscommissie met leraren en ouders
- BVL activiteitenplan
- straatspeeldag
- actie "op voeten en fietsen"
- actie 'scholen beginnen weer"
- aanleggen fietsroutes

**Financiering:**

Nader te bepalen

**Ketenregie:**

Verkeers- en omgevingsveiligheid: gemeente (actieplan)

Sociale veiligheid: school voor onderwijstijd, kinderopvang voor opvangtijd

Fysieke veiligheid: onderwijs (onderwijs)

Fysieke veiligheid bij kinderopvang: onderwijs daar waar zij ruimten aan kinderopvang verhuren; kinderopvang als eigenaar van ruimten. Binnen de kinderopvang worden al jaarlijks risico inventarisaties gemaakt en actieplannen opgesteld.

<p><b>Thema: Veiligheid</b></p> <p><b>Brabants Verkeers Veiligheidslabel (BVL)</b></p>
<p><b>Doelen voor de komende twee jaar:</b> Op dit moment nemen 10 van de 20 scholen deel aan het BVL. Streven is om de niet deelnemende scholen te stimuleren deel te gaan nemen.</p>
<p><b>Verantwoordelijkheden:</b> De primair verantwoordelijke zijn de scholen zelf. Gemeente heeft faciliterende rol.</p>
<p><b>Activiteiten:</b> Scholen nemen deel aan BVL. De gemeente kan ondersteunen door het nemen van bij de (school)situatie passende verkeersmaatregelen.</p>
<p><b>Financiering:</b> Provincie en gemeente (voor ondersteunend deel).</p>
<p><b>Ketenregie:</b> Schoolbesturen PO en VO</p>

<p><b>Thema: Veiligheid</b></p> <p><b>Veilige School</b></p>
<p>Het tot stand brengen van een eenduidig en sluitend stelsel van afspraken ten behoeve van het voorkomen en bestrijden van strafbaar gedrag. Daarnaast het scheppen van een (sociaal) veilig klimaat op en rondom school. Het gaat ondermeer om de bestrijding van het gebruik van drugs, fysiek geweld, verbale agressie, diefstal, seksuele intimidatie en vandalisme.</p>
<p><b>Activiteiten:</b> Uitvoering project 'Veilige school' onder projectleiding van Halt. Vanuit Halt Midden West Brabant is dit in gang gezet met VO. Met Halt Midden West en Halt Oost Brabant is afgesproken dat een plan voor overdracht van activiteiten van Midden West naar Oost volgt, aangezien Heusden met politie en justitie onder district den Bosch valt en daarmee ook zaken heeft met Halt Oost Brabant.</p>
<p><b>Financiering:</b> Gezamenlijke financiering gemeente en VO, middels Samenwerkingsverband De Langstraat. Gemeentelijk geld is nog niet gedekt.</p>
<p><b>Ketenregie:</b> Gemeente.</p>

**Thema: Brede school**

**Spilfuncties en samenwerking**

Een Brede School is opgebouwd uit een educatieve spilfunctie met daaraan gekoppeld een wijk-/buurtvisie en activiteitenprogramma. De educatieve spilfunctie wordt gevormd door de functies onderwijs, peuterspeelzaalwerk en kinderopvang. In het kader van wijkgericht werken streeft de gemeente naar een evenwichtige spreiding van de spilfuncties/brede scholen over de diverse kernen/wijken. Vertrekpunt hierbij zijn de onderwijslocaties met ingang van het schooljaar 2007-2008.

**Doelen voor de komende twee jaar:**

**1. Het benoemen van de spilfuncties in de gemeente Heusden:**

Welke wijken, welke locaties, welke netwerken en (kern) partners horen daarbij?  
De keuzes zijn gebaseerd op wijkanalyses.

**2. Samenwerking in de brede school**

De partners formuleren een visie op samenwerking binnen de educatieve spilfuncties in de gemeente Heusden. Dit is een meer algemene visie die de kaders aangeeft voor alle spilfuncties. Binnen de algemene kaders formuleren afzonderlijke spilfuncties een meer op de wijk afgestemde visie.

Er is in de afgelopen jaren al veel werk verzet als het gaat om visie op een brede school. De bestaande documenten van primair onderwijs, peuterspeelzaal en kinderopvang waarin visies zijn verwoord over samenwerking binnen een brede school, zullen het vertrekpunt zijn bij het formuleren van deze visie voor alle spilfuncties.

De wijk-/buurtvisie en activiteitenprogramma wordt in samenspraak met de actieve (buurt)instelling(en) en buurt(bewoners) ontwikkeld.

**Verantwoordelijkheden:**

De gemeente neemt het initiatief voor het overleg over de afstemming en de samenwerking tussen de partners en faciliteert de gesprekken.

**Activiteiten:**

Overleg tussen de partners: gemeente, kinderopvang en peuterspeelzaalwerk, schoolbesturen PO.

**Financiering:**

Indien mogelijk vanuit Brede doeluitkering Centrum Jeugd en Gezin.

**Ketenregie:**

De gemeente heeft de regie.

**Thema: Scholen en Schoolsoorten****Doelen voor de komende twee jaren:**

De gemeente heeft inzicht in het aanbod van scholen en in leerlingenstromen binnen haar werkgebied.

**Verantwoordelijkheden:**

De gemeente is verantwoordelijk voor een nulmeting en de jaarlijkse monitor  
Onderwijsinstellingen leveren de gevraagde gegevens aan de gemeente.

**Activiteiten:**

Jaarlijks worden de leerlingenstromen in beeld gebracht via de leerlingtelgegevens en gewichtenleerlingen.

Daar waar ongewenste ontwikkelingen zijn gaat de gemeente in gesprek met het onderwijsveld, en evt. andere betrokken partners.

Jaarlijks vindt een rapportage hierover plaats aan LEA-partners en politiek

**Ketenregie:**

De gemeente heeft de regie.



**Thema: Integratie en Segregatie****Doelen voor de komende twee jaren:**

Er is zicht op op de afkomst van de leerlingenpopulatie per school en wijk daar waar de leerlingenpopulatie geen afspiegeling is van de wijk houdt de gemeente een vinger aan de pols en gaat in gesprek met het onderwijs hierover.  
Indien nodig zal men gezamenlijk actiepunten formuleren en uitzetten om de lange termijn ambitie te bereiken.

**Verantwoordelijkheden:**

De gemeente is verantwoordelijk voor een nul-meting en de jaarlijkse monitor  
Onderwijsinstellingen leveren de gevraagde gegevens aan de gemeente.

**Activiteiten:**

Jaarlijks worden de leerlingstromen in beeld gebracht middels de leerlingtelgegevens + gewichtenleerlingen.  
Daar waar ongewenste ontwikkelingen zijn gaat de gemeente in gesprek met het onderwijsveld, en evt. andere betrokken partners.  
Jaarlijks vindt een rapportage hierover plaats aan LEA-partners en politiek

**Ketenregie:**

De gemeente brengt de informatie jaarlijks in beeld. Er is niet direct een actieplan nodig.  
Indien gewenst kan het worden opgesteld in samenwerking met alle betrokken partijen.

## 4. Regie en verantwoordelijkheid

### 4.1 Lokale regie 2006 - 2010

In het GOA-beleid van de vorige beleidsperiodes had de gemeente de regierol, dit was wettelijk zo vastgesteld. In het nieuwe onderwijsachterstandenbeleid vanaf 2006 ontstaan er nieuwe verhoudingen tussen de partners van het lokale onderwijsachterstandenbeleid. Gemeente, schoolbesturen voor PO en VO, kinderopvang en peuterspeelzaalwerk zijn partners in het nieuwe onderwijsachterstandenbeleid. Dat betekent ook dat zij in goed gezamenlijk overleg de regie voeren over de uitvoering van de projecten.

Een goede regie zorgt voor afstemming tussen het handelen van beleidsmakers en uitvoerders, zorgt voor een samenhangend geheel in doelen en afspraken en houdt daarbij steeds een en bepaald resultaat voor ogen. Kenmerkend is de integrale aanpak: steeds het geheel zien.

In het nieuwe onderwijsachterstandenbeleid spreken we van ketenregie. Het gaat om het goed functioneren van de keten. Kenmerkend voor LEA is immers dat er meerdere partners betrokken zijn bij de uitvoering van lokale projecten. Elke partner heeft hierbij eigen verantwoordelijkheden voor de uitvoering. De ketenregie vormt de schakel tussen de partners die met elkaar samenwerken binnen een project.

Taken van de ketenregie zijn:

- enthousiasmeren van betrokken partijen
- een voortrekkersrol vervullen en initiatieven nemen voor een goede samenwerking
- overzicht houden over de situatie
- verantwoording afleggen aan de partners over het verloop van het project
- partners zo nodig aanspreken op verantwoordelijkheden en afspraken binnen het project
- toezicht houden op de voortgang
- indien nodig actie ondernemen bij eventuele stagnaties
- zorgen voor relevante gegevens en informatie over het project
- schakel zijn tussen beleidsniveau en uitvoeringsniveau

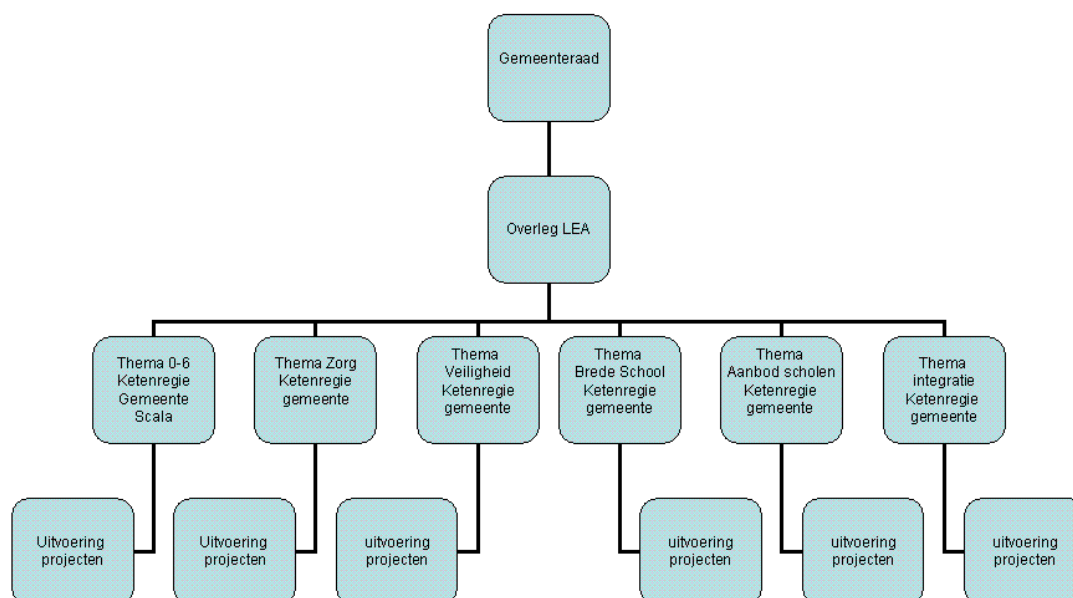
In Heusden is de ketenregie van de projecten verdeeld onder de partners gemeente, schoolbesturen PO en VO en kinderopvang. In het schema hieronder is dit in beeld gebracht. De gemeente heeft bij de meeste thema's de ketenregie over de projecten binnen het betreffende thema.

Thema's	Ketenregie op projectniveau	Ketenregie Thema
1. 0-6 jaar	Scala St. Kinderopvang Heusden Gemeente	Gemeente en Scala
2. Zorg	Gemeente Scala De Basis d'Oultremont college Schoolbesturen VO	Gemeente
3. Veiligheid	Gemeente	Gemeente
4. Brede school	Gemeente	Gemeente
5. Aanbod scholen en	Gemeente	Gemeente

schoolsoorten		
6. Integratie en segregatie	Gemeente	Gemeente

## 4.2. Organisatie van de ketenregie

In het onderstaande organigram is de organisatie van de ketenregie weergegeven.



### Toelichting op het organigram

De gemeente neemt het initiatief voor de organisatie van het Overleg LEA. In het Overleg LEA ontmoeten gemeente, schoolbesturen, kinderopvang en peuterspeelzaalwerk elkaar twee maal per jaar als regisseurs van het lokale beleid. Zij doen elkaar verslag van de voortgang van de projecten, zij zorgen voor voldoende afstemming binnen het grotere geheel en sturen bij waar nodig is. Daarbij neemt elke partner de eigen bestuurlijke verantwoordelijkheden. In het Overleg LEA spreken gemeente en schoolbesturen elkaar aan op hun verantwoordelijkheden als partners van het lokale beleid. De ketenregisseurs van de verschillende projecten informeren het Overleg LEA. Dit gebeurt aan de hand van de tussenrapportages die vanuit de projecten worden opgesteld.

Vanuit het Overleg LEA informeert de gemeente de gemeenteraad over de voortgang van het lokale beleid.

Op uitvoeringsniveau werken scholen en instellingen met elkaar samen aan de uitvoering van de afspraken die in het Overleg LEA zijn gemaakt. Deze samenwerking wordt georganiseerd door de ketenregisseur. Als het gaat om de samenwerking met instellingen, dan vraagt de ketenregisseur aan de instelling om een plan te maken voor de uitvoering van activiteiten. In het uitvoeringsniveau komen verschillende vormen van overleggen en werken voor. Dit is afhankelijk van de omvang en de aard van de projecten. Zo functioneren er overleggroepen, netwerken, werkgroepen en dergelijke. Of soms is er alleen de ketenregie, om bij het desbetreffende thema de vinger aan de pols te houden, terwijl er geen project is gepland.

Bij de thema's 0-6 en Zorg zijn verschillende partners betrokken bij de ketenregie. Bij deze thema's zullen de verschillende ketenregisseurs tussentijds twee maal per jaar een overleg hebben over de voortgang van de projecten binnen dat thema.

### 4.3. Naar een integratie van het overleg LEA en de Beleidsgroep Jeugd

De gemeente Heusden wil in de komende twee jaar tot 2010 toewerken naar een integratie van het onderwijs- en jeugdbeleid. De huidige beleidsperiode voor het jeugdbeleid loopt tot en met 2009. De afspraken in deze nota 'Partners in regie' voor het onderwijsachterstandenbeleid hebben dezelfde looptijd. Om de integratie mogelijk te maken is het goed om de overlegstructuur van LEA en de Beleidsgroep Jeugd op elkaar af te gaan stemmen. Daarom is in onderstaand schema het overleg van de Beleidsgroep Jeugd opgenomen.

De integratie zal op een natuurlijke wijze plaatsvinden door onder andere:

- de deelname aan beide netwerken van de beleidsmedewerker van de gemeente,
- het vergaderschema op elkaar aan te laten sluiten, door bijvoorbeeld de beide bijeenkomsten achter elkaar op dezelfde dag te plannen,
- combinatievergaderingen,
- ervoor te zorgen dat er een goede afstemming is welk project in welk overleg besproken wordt.

### 4.4. Overlegcyclus

	<b>Overleg LEA Twee maal per jaar</b>	<b>Overleg ketenregie</b>	<b>Beleidsgroep Jeugd Vier maal per jaar</b>
Maart 2008		Bij thema 0-6 en thema Zorg	Bijeenkomst Beleidsgroep Jeugd
Juni 2008	Overleg LEA 26 juni 2008		Bijeenkomst beleidsgroep Jeugd 26 juni 2008
Oktober 2008		Bij thema 0-6 en thema Zorg	
December 2008	Tussenrapportage aan LEA. Overleg LEA		
Maart 2009		Bij thema 0-6 en thema Zorg	
Juni 2009	Tussenrapportage aan LEA Overleg LEA		
Oktober 2009		Bij thema 0-6 en thema Zorg	
December 2009	Tussenrapportage aan LEA Evaluatie onderwijsachterstandenbeleid 2006-2010 Overleg LEA		

## **4.5. Evaluatie en verantwoording**

### **Monitoring met kengetallen**

De gemeente stelt zich ten doel in de komende jaren op een meer systematische wijze kengetallen op gemeentelijk niveau te verzamelen over gewichtenleerlingen, de deelname aan VVE en peuterspeelzalen, schoolloopbanen van leerlingen.

Het gebruik van kengetallen en basisgegevens is voor de wederzijdse verantwoording onmisbaar. Ook is het belangrijk om vooronderstellingen over bepaalde situaties te onderbouwen met cijfermatige gegevens. Informatiebronnen kunnen onder andere zijn:

- gegevens van de Inspectie van het Onderwijs;
- kwaliteitsgegevens waarover de scholen en besturen beschikken;
- informatie van websites als die van CBS en CFI;
- procesgegevens van instellingen
- kengetallen van de leerplichtregistratie en gemeentelijke basisadministratie.

### **Evaluatie met tussenrapportages**

Elk project zal ten behoeve van de evaluatie halfjaarlijks een beknopte tussenrapportage verzorgen, waarmee het Overleg LEA wordt geïnformeerd over de voortgang van het project. In bijlage 4 is het formulier hiervoor opgenomen.

## 5. Financiën

In deze paragraaf is weergegeven welke de beschikbare middelen zijn voor het uitvoeren van de genoemde activiteiten. Deze middelen vormen het financiële kader waarbinnen dit moet plaatsvinden.

<b>BESCHIKBARE FINANCIËLE MIDDELEN</b>		
<b>Gemeentelijke middelen</b>		
Onderwijsbegeleiding	<b>167.731</b>	
Overige onderwijs taken	<b>105.109</b>	
Schoolmaatschappelijke werk Basisonderwijs	<b>9.500</b>	
Kernnetwerk Jeugdhulpverlening	<b>45.000</b>	jeugdbeleid
<b>Externe bijdragen van rijkswege</b>		
Gemeentelijke onderwijsachterstandenbeleid	<b>308.603</b>	
RMC-gelden	<b>46.000</b>	
RSU/BDU-preventie	<b>100.017</b>	jeugdbeleid

## Literatuur

Bestuurlijk arrangement lokaal onderwijsbeleid. Ministerie van OCW, september 2005.

De lokale educatieve agenda. Een handreiking lokaal onderwijsbeleid voor gemeenten. VNG, 2006.

Blauwe ogen. Monitoring en rekenschap in het Lokaal Onderwijsbeleid. VNG, 2006.

De Lokale Educatieve Agenda. Punt voor punt. Waaier, VNG, 2006.

Integraal jeugdbeleid 2005-2009. De stand van zaken in 2006 met een doorkijk naar de komende jaren. Gemeente Heusden.

Nota Integraal Jeugdbeleid 2006-2009, gemeente Heusden.

Evaluatie projectteam 0-6 jarigen over de periode 2002-2006. Gemeente Heusden.

Lokale Educatieve agenda, Van wieg tot werk, een verkenning, notitie voor de raad, gemeente Heusden, maart 2007.

Resultaten conferentie lokale educatieve Agenda, 15 maart 2007, gemeente Heusden.

Presentaties en conferentie-map bij de Informatieve bijeenkomst Lokale Educatieve Agenda, 15 maart 2007.

Verslag van de thematische raadsbijeenkomst 20 maart 2007, gemeente Heusden.

Naar een Lokale Educatieve Agenda in de gemeente Heusden. Plan van Aanpak. Annemarie Boin, 9 oktober 2007.

[www.delokaleeducatieveagenda.nl](http://www.delokaleeducatieveagenda.nl)

Bijlage 1:

**Uit de wet op het Onderwijsachterstandenbeleid 2006-2010:**

Per 1 januari 2007 is de kinderopvang toegevoegd als partner voor het verplicht overleg. Hieronder staat het gewijzigd artikel 167a.

**Art. 167a verplichtoverleg**

Burgemeester en wethouders en de bevoegde gezagsorganen van de scholen en de kinderopvang in de gemeente voeren tenminste jaarlijks overleg over het voorkomen van segregatie, het bevorderen van integratie en het bestrijden van onderwijsachterstanden, de afstemming over inschrijvings- en toelatingsprocedures en het uit het overleg voortvloeiende voorstel van het bevoegd gezag van in de gemeente gevestigde scholen om tot een evenwichtige verdeling van leerlingen met een onderwijsachterstand over de scholen te komen, waaronder de doorlopende leerlijn van voorschoolse educatie naar basisonderwijs. Het overleg is gericht op het maken van afspraken over de in de eerste volzin bedoelde onderwerpen. Deze afspraken hebben zoveel mogelijk het karakter van meetbare doelen. De inspectie rapporteert jaarlijks over de mate waarin die doelen worden bereikt. Burgemeester en wethouders kunnen de uitkomsten van het verplichte op overeenstemming gerichte overleg omzetten in bindende afspraken over onder andere de te realiseren prestaties en inspanningen, die - alvorens de afspraken tot stand komen - aan alle partijen worden voorgelegd. Indien het overleg over de voorgenomen bindende afspraken niet tot overeenstemming leidt, schrijven burgemeester en wethouders een nieuw overleg uit, waarbij zij initiatieven nemen tot het bereiken van een zo groot mogelijke consensus.



### **Het nieuwe onderwijsachterstandenbeleid in vogelvlucht \***

Vanaf 1 augustus 2006 wordt de nieuwe wet Onderwijsachterstandenbeleid van kracht. Daarnaast hebben de Operatie Jong (ontkooking van beleid) en de geplande invoering van de Wet Maatschappelijke Ondersteuning (WMO) aanzienlijke consequenties voor de bestuurlijke verhouding tussen gemeenten, schoolbesturen en overige partners. Verder worden tussen 2006 en 2008 de rijks gelden aan gemeenten voor schoolbegeleiding stapsgewijs afgebouwd (Wet Invoering Vraagfinanciering). Door deze nieuwe wetgeving worden de verantwoordelijkheden van scholen, gemeenten en Rijk sterk geherdefinieerd. Een groot deel van het nu nog gemeentelijk budget, zal rechtstreeks naar de scholen (de schoolbesturen) gaan. Gemeenten ontvangen nog een resterend deel dat dient te worden ingezet voor:

- VVE-beleid: de voorschoolse periode;
- Schakelklassen: een jaar extra ondersteuning voor leerlingen met grote taalachterstanden.
- Tenminste jaarlijks overleg met schoolbesturen, over in ieder geval:
  - Het voorkomen van etnische segregatie.
  - Het bevorderen van integratie.
  - Het bestrijden van achterstanden.
- De doorlopende leerlijn van voorschools naar basisonderwijs.
- Afstemming van de inschrijvings- en toelatingsprocedures.
- Een evenwichtige verdeling van leerlingen met een onderwijsachterstand over scholen.

Voor gemeenten ligt de uitdaging om in de nieuwe verhoudingen samen met schoolbesturen en overige partners te zorgen voor een sterke sociale infrastructuur voor de jeugd. Voor enkele thema's binnen het brede onderwijs- en jeugdbeleid houden gemeenten wettelijke taken, zoals leerlingenvervoer, brede school, veiligheid. Op andere beleidsterreinen zijn scholen wettelijk verantwoordelijk, zoals het taalbeleid en wachtlijstproblematiek.

Tenslotte zijn er diverse terreinen waarop de gemeente samen met andere partners overleg dient te voeren en afspraken te maken (zoals zorg in om de scholen). Dit zijn thema's die op een lokale educatieve agenda gezet kunnen worden. Invulling en uitwerking van deze thema's geschieden dus door goed samenspel tussen gemeente, scholen en andere partners in het lokaal onderwijs- en jeugdbeleid.

\* Ontleend aan: [www.delokaleeducatieveagenda.nl](http://www.delokaleeducatieveagenda.nl)

Bijlage 3

**Overzicht van de partners van de Lokale Educatieve Agenda in Heusden**

Stichting Kinderopvang Heusden

Stichting KOM

Stichting Peuterspeelzalen Heusden

Montessori Peutergroep De Minimolen

Stichting Peuterspeelzaal Haarsteeg

Stichting Peuterspeelzaal 't Hummelke

Peuterspeelzaal 't Opstapje

Stichting Scala

Stichting Nutsmontessorischool voor Basisonderwijs De Wiek

Stichting voor Protestants Christelijk Onderwijs De Basis

Stichting voor Katholiek en Protestants Christelijk Onderwijs Vught e.o. "Leijestroom",  
basisschool Voetius

OMO Scholengroep De Langstraat d'Oultremontcollege

SG de Overlaat

Gemeente Heusden

**Formulier halfjaarlijkse tussenrapportage**

**Halfjaarlijkse tussenrapportage LOKALE EDUCATIEVE AGENDA Heusden**

Naam Thema:

Naam project:

Ketenregie:

Datum:

Periode:

Welke concrete doelen zijn er in de afgelopen 6 maanden bereikt?

Welke belemmeringen zijn er? Hoe worden deze aangepakt?

Hoe verloopt de samenwerking met de partners binnen het project?

Welke kengetallen verzamelt u en zijn relevant om bij deze rapportage te voegen?

Welke verslagen zijn er gemaakt en relevant om bij deze rapportage te voegen?

Overige aandachtspunten:

Inleveren bij gemeente Heusden

## Bijlage 5

### Lijst van afkortingen

LEA: Lokale Educatieve Agenda  
OAB: Onderwijsachterstandenbeleid  
GOA: Gemeentelijk Onderwijsachterstandenbeleid  
PO: primair onderwijs (basisonderwijs en speciaal (basis)onderwijs)  
VO: voortgezet onderwijs  
RMC: Regionale Meld- en Coördinatiefunctie Voortijdig Schoolverlaten  
VVE: Voor- en Vroegschoolse Educatie  
SMW: Schoolmaatschappelijk werk  
BVL: Brabants Verkeersveiligheids Label  
JHV: Jeugdhulpverlening  
Pzs: peuterspeelzalen  
KO: Kinderopvang  
JGZ: Jeugdgezondheidszorg  
K2: Organisatie adviesburo voor jeugd en jeugdbeleid  
BDU CJG: brede doeluitkering Centrum Jeugd en Gezin  
SUWI: samenwerkende uitvoeringsinstellingen Werk en Inkomen  
WSNS: Weer Samen naar School  
LVS: Leerlingvolgsysteem  
CBS: Centraal Bureau voor de Statistiek  
CFI: Centrale Financiën Instellingen  
WMO: Wet Maatschappelijke Ondersteuning