

Bijlage A: Begripsomschrijvingen

Aanvalsplan	Plan dat door en voor een discipline (politie, brandweer of GHOR) voor een bepaald object of een mogelijke gebeurtenis is gemaakt en tot in details alle gegevens bevat die voor een veilig en doelmatig optreden van die discipline nodig zijn. Het aanvalsplan is een specifieke regeling binnen het totale <i>rampbestrijdingsplan</i> .
Actiecentrum (AC)	De plaats van waaruit een dienst of organisatie de eigen bijdrage aan de rampbestrijding regelt.
Alarmeren	Het geven van een attentiesignaal dat, al of niet via hetzelfde medium, dient te worden gevolgd door een oproep (eenheden/ diensten) of een waarschuwing (o.a. het publiek). Zie ook <i>Waarschuwen</i> .
Beleidsteam	Zie <i>Gemeentelijk Beleidsteam (GBT)</i> en <i>Regionaal Beleidsteam (RBT)</i> .
Bevel (onder bevel staan)	Een verhouding, waarbij de commandant volledig verantwoordelijk is voor de onder zijn leiding staande respectievelijk gestelde eenheden en bevoegd is bindende opdrachten te geven met betrekking tot de operationele taak en de interne verzorging.
Bevoegd gezag	Al naar gelang de van toepassing zijnde wettelijke bepalingen de burgemeester, de officier van justitie, de Commissaris van de Koningin, de minister van Binnenlandse Zaken en Koninkrijksrelaties en de minister van Volksgezondheid, Welzijn en Sport.
Bijstand	Aanvullend potentieel van buiten de eigen dienst, aangevraagd door het bevoegd gezag.
Brongemeente	Gemeente waarbinnen zich een incident heeft voorgedaan/ waarbinnen de directe oorzaak is gelegen van schadelijke gevolgen in de omgeving. Zie ook <i>Effectgemeente(n)</i> .
Centraal Registratiebureau Afhandeling Schade (CRAS)	Een taakgroep van schade-experts die zich door het actief en passief vergaren van informatie richt op het op een centrale plaats verkrijgen van een totaaloverzicht van de schade.
Centraal Registratie- en Informatiebureau (CRIB)	Het bureau dat gegevens verzamelt omtrent doden, gewonden, vermisten en verplaatste personen, deze gegevens registreert en op aanwijzing van het bevoegd gezag aan belanghebbenden verstrekt.
Centrale Post Ambulancevervoer (CPA)	Plaats waar alle berichten voor de geneeskundige organisaties binnenkomen en worden verwerkt en van waaruit ambulances worden aangestuurd.
Commandant Plaats Incident (Cdt PI)	De commandant die, onder het opperbevel van de burgemeester(s), op de plaats van incident de rampenbestrijding coördineert.
Commando Plaats Incident (CoPI)	De Commandant Plaats Incident met zijn operationele staf.
Coördinatie team Plaats Incident	Dit team wordt bij een incident ter plaatse geformeerd uit de aanwezige functionarissen van de parate diensten. Het CTPI coördineert de bestrijding en hulpverlening en zorgt voor afgestemde informatie en adviezen aan de eigen operationele centra (MK, RAC, CPA). Zonodig wordt het opgevolgd door een Commando Plaats Incident (CoPI).
Driehoeksoverleg	Het overleg tussen een burgemeester en een vertegenwoordiger van het Openbaar Ministerie, in aanwezigheid van een politiechef, dat gericht is op beleidsafstemming voor opdrachten aan de politie.
Evacuatie	Een verplaatsing van de bevolking uit wijken/ steden, dus van grotere bevolkingsgroepen

en voor langere duur. Een besluit daartoe kan alleen door de burgemeester worden genomen. Voor verplaatsing buiten de gemeente is toestemming van de commissaris van de Koningin nodig (afgezien van zogenaamde spontane evacuaties). Vergelijk: *Ontruiming*.

Effectgemeente	Gemeente(n) waarover zich de gevolgen van een incident uitstrekken, niet zijnde een <i>brongemeente</i> .
Gemeentelijk Beleidsteam (GBT)	Orgaan waarbinnen – onder voorzitterschap van de burgemeester – besluitvorming, beleidsbepaling en beleidscoördinatie plaatsvindt. Buiten de burgemeester hebben de gemeentesecretaris, een gemeenteambtenaar voorlichting en vertegenwoordigers van politie, brandweer en GHOR zitting in dit orgaan. In voorkomende gevallen kan ook de Officier van Justitie gevraagd worden zitting te nemen.
Gemeentelijk Coördinatie Centrum (GCC)	De plaats waar het Gemeentelijk Beleidsteam (GBT) in beginsel bijeenkomt en van waaruit een ramp of calamiteit wordt bestuurd.
Gecoördineerde Regionale Incidentbestrijdings Procedure (GRIP)	Een beschrijving van de coördinatie-niveaus die toegepast worden bij de bestrijding van een calamiteit door alle operationele diensten.
Ontruiming	Het op aanwijzing van de parate diensten verlaten van woning of verblijfsgebouw, in een klein gebied voor wellicht korte duur. Vergelijk: <i>Evacuatie</i> .
Operationeel Leider	De functionaris die door het bevoegd gezag is aangewezen om de operationele leiding uit te oefenen. Hij adviseert de (coördinerend) burgemeester in het beleidsteam over operationele aangelegenheden. Beleidsbeslissingen vertaalt hij binnen het Operationeel Team in operationele opdrachten en hij coördineert de uitvoering daarvan.
Ramp of zwaar ongeval	Een gebeurtenis waardoor een ernstige verstoring van de openbare veiligheid is ontstaan, waarbij het leven en de gezondheid van vele personen, het milieu of grote materiële belangen in ernstige mate worden bedreigd of zijn geschaad en waarbij een gecoördineerde inzet van diensten en organisaties van verschillende disciplines is vereist om de dreiging weg te nemen of de schadelijke gevolgen te beperken.
Regionaal Beleidsteam (RBT)	Orgaan waarbinnen – onder voorzitterschap van de Coördinerend Burgemeester - bij een zich over meerdere gemeenten uitstreckende ramp of zwaar ongeval, de bestuurlijke coördinatie plaatsvindt.
Regionaal Coördinatie Centrum (RCC)	De plaats waar het Regionaal Beleidsteam (RBT), het regionaal Adviesteam en het Operationeel Team (OT) in beginsel bijeenkomt. Dit is gevestigd in het Centrum voor Groot-schalig Optreden aan de Deken van Somerenstraat 2 te Eindhoven.
Operationeel Team (OT)	De Operationeel Leider met zijn staf
Zwaar ongeval	Zie <i>Ramp of zwaar ongeval</i>

Bijlage B: Lijst van afkortingen

AC	Actiecentrum
BZK	(ministerie van) Binnenlandse Zaken en Koninkrijksrelaties
Cdt. PI	Commandant Plaats Incident
CGO	Centrum Grootschalig Optreden
CoPI	Commando Plaats Incident
CPA	Centrale Post Ambulancevervoer (Meldkamer GHOR)
CRAS	Centraal Registratiebureau Afhandeling Schade
CRIB	Centraal Registratie- en Informatiebureau
CTPI	Coördinatieteam Plaats Incident
GBT	Gemeentelijk Beleidsteam
GCC	Gemeentelijk Coördinatie Centrum
GGD	Gemeentelijke/ Gemeenschappelijke Gezondheidsdienst
GHOR	Geneeskundige Hulpverlening bij Ongevallen en Rampen
GMK	Gemeenschappelijke Meldkamer
GRIP	Gecoördineerde Regionale Incidentenbestrijdings Procedure
NCC	Nationaal Coördinatie Centrum
NRK	Nederlandse Rode Kruis
OT	Operationeel Team
OL	Operationeel Leider
OvD	Officier van Dienst
PCC	Provinciaal Coördinatie Centrum
RAC	Regionale Alarmcentrale (Meldkamer Brandweer)
RBT	Regionaal Beleidsteam
RCC	Regionaal Coördinatie Centrum
RGF	Regionaal Geneeskundig Functionaris
VC	Verbindings- en Commandowagen

Bijlage C: Risicokaart

Toetsingskader

In het kader van de planmatige aanpak van rampenbestrijding is iedere gemeente verplicht om in het rampenplan een overzicht te geven van de in de gemeente aanwezige risico's. De basis hiervoor ligt in de Wet rampen en zware ongevallen (Wrzo). Verder wordt voor deze risico-inventarisatie rekening gehouden met het Toetsingskader rampenplannen (definitief-concept 30 oktober 2003) van de provincie Noord-Brabant.

Volgens art. 3 lid 3 onder a en b, en lid 4 van de Wrzo omvat de risico-inventarisatie in het rampenplan:

- een overzicht van de soorten rampen en zware ongevallen die de gemeente bedreigen en de mogelijke gevolgen daarvan;
- een overzicht van de risicovolle situaties binnen de gemeente waarbij zich een ramp of zwaar ongeval kan voordoen en de mogelijke gevolgen daarvan;
- een overzicht van rampen en zware ongevallen waarvan de plaats, aard en gevolgen voorzienbaar zijn en waarvoor een rampbestrijdingsplan wordt vastgesteld alsmede een termijn waarbinnen dat plan zal worden vastgesteld.

De wettelijke toetsingscriteria volgens het concept-toetsingskader van de provincie zijn de volgende:

risicodekking

- het rampenplan bevat een concreet en realistisch beeld van:
 - de soorten rampen en zware ongevallen die de gemeente bedreigen en de mogelijke gevolgen daarvan;
 - de risicovolle situaties binnen de gemeente waarbij zich een ramp of zwaar ongeval kan voordoen en de mogelijke gevolgen daarvan;
 - bevat de risico-inventarisatie een overzicht van de stationaire en dynamische objecten en risicovolle situaties zowel binnen de gemeente als op het grondgebied van aangrenzende gemeenten of aangrenzende staten, waarvan de mogelijke gevolgen (effecten) zich kunnen uitstrekken op het grondgebied van de gemeente;
- het rampenplan bevat:
 - een analyse van de risico-inventarisatie en de normen danwel het beleid aan de hand waarvan het college van B&W beoordeelt of voor een ramp of zwaar ongeval - waarvan de plaats, aard en gevolgen voorzienbaar zijn - één of meer rampbestrijdingsplan(en) moet(en) worden opgesteld;
 - een overzicht van de op te stellen rampbestrijdingsplannen;
 - de termijn waarbinnen het respectievelijke rampbestrijdingsplan zal zijn vastgesteld;
- de provinciale risicokaart als bedoeld in art. 6a Wrzo bevat een actuele weergave van de resultaten van de gemeentelijke risico-inventarisatie en de risicoanalyse;

beheer en actualiteit

- de risico-inventarisatie en de risicoanalyse wordt deugdelijk beheerd;
- de risico-inventarisatie en de risicoanalyse worden met een bepaalde frequentie en/ of in bepaalde situaties aangepast aan gewijzigde omstandigheden.

Verder wordt hier opgemerkt dat de risico-inventarisatie, als spil van de voorbereiding op de rampenbestrijding, mede de basis vormt voor het bepalen van het hulpaanbod als bedoeld in het Regionaal beheersplan rampenbestrijding (RBR). Voor de risico-inventarisatie en de bepaling van het hulpaanbod in het kader van het RBR wordt verwezen naar deelnota 1.1 Basisnotitie zorgniveau.

Tenslotte is het van belang hier te vermelden dat de provincies wettelijk zijn belast met de productie en het beheer van een openbare elektronische risicokaart, waarop de in de provincie aanwezige risico's staan vermeld en waarvan risicokaarten per gemeentelijk gebied kunnen worden afgeleid. Deze kaart omvat in ieder geval een visuele weergave van de risico's die in de inventarisatie zijn onderkend en zich naar hun aard lenen voor presentatie op de risicokaart. In de provincie Noord-Brabant is deze risicokaart uitgewerkt in het via Internet ontsloten openbare Risico-informatiesysteem (RIS). De actualiteit van de gegevens in het RIS is wettelijk gewaarborgd. In het RIS zijn de volgende door het Ministerie van BZK vastgestelde ramptypen weergegeven:

Tabel 1 Ramptypen in het RIS

Ramptype	Globale omschrijving
1 Luchtvaartongevallen	Grote luchtvaartongevallen, zowel door civiele als militaire toestellen, zowel passagiers- als cargotoestellen. Met name: crashes op of nabij vliegvelden tijdens opstijgen of (nood) landen, neerstorten in buitengebied en neerstorten op bebouwing. Het aspect van grote hoeveelheden gevaarlijke stoffen wordt meegenomen in ramptypen 4 en 5 en van neerstorten in zee in 2.
2 Ongevallen op water	Grote verkeersongevallen op het water, met name: passagiersschepen op zee, offshore platforms, passagiersschepen en veerponten op binnenwater, waterrecreatiegebied met veel zeilers, surfers etc. en neerstortingen van vliegtuigen in zee of groot open water (allen; veel slachtoffers). M.b.t. gevaarlijke stoffen geldt dezelfde opmerking als bij ramptype 1.
3 Verkeersongevallen op land	Grote verkeersongevallen op land, met name: ongevallen in het wegverkeer en ontsparingen/ botsingen met/ van reizigerstreinen. Verkeersongevallen in tunnels worden meegenomen in ramptype 9.
4 Ongevallen met brandbare/explosieve stof in de open lucht	Ongevallen in de open lucht met stationaire danwel niet-stationaire bronnen en met explosieve danwel brandbare stoffen, voor zover daarbij buiten de directe ongevalsplaats slachtoffers kunnen vallen. Het betreft stoffen in de categorieën: brandbare gassen, zeer brandbare vloeistoffen en ontplofbare stoffen. Ongevallen in tunnels met brandbare en explosieve stoffen vallen onder ramptype 9. Voor brand of explosies in gebouwen wordt verwezen naar ramptypen 10 en 11.
5 Ongevallen met giftige stof in de open lucht	Ongevallen in de open lucht met stationaire danwel niet-stationaire bronnen en met giftige stoffen die zich (snel) via de lucht kunnen verspreiden. Dit betreft stoffen in de categorieën: toxisch gas, zeer toxisch gas, toxische vloeistof en zeer toxische vloeistof. Ongevallen in tunnels waarbij giftige stoffen een rol spelen vallen onder ramptype 10 (vanwege de essentie van de besloten ruimte). Ongevallen met radioactieve stoffen zijn vervat in ramptype 6. Incidenten met giftige stoffen die niet leiden tot hoog-acute bedreigingen kunnen vallen onder ramptype 7.
6 Kernongevallen	Ongevallen met nucleaire installaties en vervoersongevallen met radioactief materiaal en radioactieve bronnen. De volgende soorten worden onderscheiden: A-objecten en B-objecten. Dit adviesdocument en dit ramptype gaan niet in op het opzettelijk gebruik van kernwapens en grote (inter-)nationale kernrampen.
9 Ongevallen in tunnels	Vervoersongevallen in tunnels, met name ongevallen waarbij brand ontstaat of sprake is van gevaarlijke stoffen. De volgende soorten incidenten staan hierbij centraal: ongevallen in treintunnels met passagiers, in autotunnels en in metrotunnels, en ongevallen en aanslagen op ondergrondse stations. Ongevallen met goederentreinen met gevaarlijke stoffen, zonder betrokkenheid van passagierstreinen vallen onder ramptype 9 en 10. Een incident in een tunnel met zowel een passagierstreinen als een goederentrein met gevaarlijke stoffen wordt niet tot de mogelijkheden gerekend.
10 Branden in grote gebouwen	Branden, alsmede incidenten met veel rookontwikkeling of giftige dampen, in gebouwen waarin zich veel mensen kunnen bevinden. De volgende soorten incidenten staan centraal: grote branden in gebouwen voor niet- of verminderd-zelfredzame personen, in gebouwen met een grootschalige publieksfunctie en in bijzonder hoge gebouwen, en branden in dichte binnensteden (een zogenoemde 'stadsbrand'). Zogenoemde 'complexbranden' in bijvoorbeeld fabriekshallen, waarbij geen gevaar voor forse aantallen aanwezigen is, worden hier buiten beschouwing gelaten. Branden en ongevallen in tunnels zijn opgenomen onder ramptype 9.

11	Instortingen van grote gebouwen	Instortingen van grote gebouwen door velerlei oorzaken. Hoewel het in dit ramptype primair gaat om de instorting van één groter gebouw, kan ook gedacht worden aan de (gedeeltelijke) instorting van meerdere (kleinere) gebouwen. Grootschalige aardbevingen vallen buiten het bestek van dit document. Voor zover instortingen het gevolg zijn van externe ongevallen, zijn de effecten opgenomen in het ramptype 4.
12	Paniek in menigten	De gevolgen van verdrukkingen door massale paniek en vluchtgedrag in menigten in met name de volgende situaties: grote festiviteiten, concerten e.d.; grote demonstraties; en grote voetbalstadions en dergelijke objecten. Het gaat bij al deze situaties om: een hoge dichtheid van aanwezigen op een bepaald grondoppervlak, een grote mate van ingeslotenheid van de aanwezigen (beperkte bewegingsruimte en vluchtwegen) en een 'trigger-incident' waardoor de paniek wordt aangewakkerd. Na elk grootschalig incident zal in meer of mindere mate paniek uitbreken. Slechts incidenten waar de gevolgen van het 'trigger-incident' relatief licht zijn vergeleken met de gevolgen van de paniekuitbraak vallen binnen dit ramptype. Incidenten waarbij de slachtoffers met name het gevolg zijn van het initiële incident, staan ook op conto van het betreffende ramptype. Situaties waarbij een menigte zich primair gewelddadig gedraagt vallen onder ramptype 13.
13	Verstoringen openbare orde	Grootschalige verstoringen van de openbare orde, met name: rellen rondom publieke manifestaties met een politiek karakter, gewelddadigheden rondom voetbalwedstrijden en massale vechtpartijen en buurtrellen. Gelegenheden met een sterk verhoogd risico die ruim van tevoren voorzienbaar zijn vallen niet onder het bereik van dit document. Plunderingen en andere ordeverstoringen die kunnen uitbreken na allerlei incidenten, met name na de uitval van stroom- of communicatievoorzieningen, worden als inherente bijkomstigheid bij dat ramptype meegenomen.
14	Overstromingen	Onder dit ramptype vallen: overstromingen vanuit zee, overstromingen door hoge rivierwaterstanden en het vollopen van een polder of droogmaking. Wateroverlast door zware regenval en overstroming van buitendijks gebied wordt in dit document niet meegenomen.
15	Natuurbranden	Grote tot zeer grote natuurbranden, met name; bosbrand, en heide-, (hoog)veen- en duinbranden, voor zover deze een bedreiging kunnen zijn voor een substantieel bosareaal of bebouwing.

De volgende door het Ministerie van BZK vastgestelde ramptypen zijn niet in het RIS weergegeven:

Tabel 2 Ramptypen niet in het RIS

7	Bedreiging volksgezondheid	Plotselinge gebeurtenissen, inzichten in of vermoedens over een directe bedreiging voor de gezondheid –met name gezondheidseffecten op lange termijn– van een grote groep personen, echter (nog) zonder (veel) ziektegevallen.
8	Ziektegolf	Een (feitelijke) golf van gezondheidsklachten met initieel soms een onbekende oorzaak. De essentie en het verschil met ramptype 7 is dat er vrij plotseling een behoorlijk aantal ernstige gezondheidsklachten optreedt. De gevolgen van extreem weer voor de gezondheidszorg (extreme koude, hitte of smog) komen aan de orde bij ramptype 16.
16	Extreme weersomstandigheden	Acute gevolgen van extreem weer. Dit ramptype richt zich met name op acute gevolgen voor de mens en betreft: extreme koude, sneeuw of ijzel; extreme hitte en eventueel smog; en windhozen en vele verspreide en in aard variërende ongevallen en dreigende situaties die bij zware storm kunnen optreden. De (intensieve) coördinerende activiteiten om te komen tot normalisering en herstel blijven hier buiten beschouwing, voor zover ze niet nodig zijn voor het bevrijden van mensen uit benarde situaties of voor de geneeskundige zorg.

17 Uitval nutsvoorzieningen	Uitval of storingen van publieke nutsvoorzieningen, met name uitval van: elektriciteitsvoorzieningen, drinkwatervoorzieningen, voorzieningen voor spraak- en datacommunicatie en gasvoorziening. Relatief kleinschalige uitval van voorzieningen, ten gevolge van andere effecten die beter thuishoren in andere ramptypen, zijn als inherent onderdeel van deze ramptypen meegenomen.
18 Rampen op afstand	Het repatriëren of opvangen van slachtoffers van een ramp elders. Het gaat bij dit ramptype om coördinatie van de informatievoorziening en hulpverleningsactiviteiten vanuit deze regio c.q. Nederland en om de opvang en verdere verzorging van slachtoffers die weer in deze regio c.q. Nederland zijn aangekomen. Het kan daarbij gaan om doden, gewonden en anderszins getroffen. Er zijn verschillende ramptypen waarvan de (uitstralings)effecten de regio- en landsgrenzen kunnen overschrijden. Hiervoor wordt verwezen naar de betreffende andere ramptypen. Binnen dit ramptype valt ook niet de hulp (bijstand) die aan een andere regio of aan het buitenland wordt geleverd.

Rampenplan en risicokaart

Het is de gewoonte om rampenplannen als statische documenten op papier vast te leggen en te bekrachtigen. Dit schept duidelijkheid voor burgers over de algemene voorbereiding van de gemeente op een ramp en duidelijkheid voor het gemeentebestuur waar het zich toe verplicht. Met de (nieuwe) wettelijke eis om in het rampenplan tevens een risicobeeld van de gemeente te schetsen schiet de gebruikelijke vorm echter deels tekort. Gezien de dynamiek van het onderwerp bestaat het gevaar dat er een schijn duidelijkheid ontstaat als het risicobeeld statisch wordt weergegeven. Het rampenplan is immers een momentopname; op wettelijke gronden wordt dit plan één keer per vier jaar opgesteld. De risicosituatie daarentegen kan wijzigen als gevolg van veranderingen in de ruimtelijke ordening (zoals nieuwe bedrijventerreinen en nieuwe woonwijken), veranderingen in de bedrijfsvoering van bestaande bedrijven, incidenten met gelijksoortige risico-objecten en relevante aanbevelingen in inspectierapporten en evaluaties/ onderzoeken naar aanleiding van incidenten/ calamiteiten en oefeningen.

Om die reden is besloten alleen de risico's waarvan redelijkerwijs kan worden verwacht dat ze in vier jaar tijd niet of nauwelijks wijzigen, op te nemen in dit statische document. Voor de overige risico's wordt verwezen naar het RIS. In concreto wordt in deze bijlage van het rampenplan, gezien aard en omvang van de risico's, een overzicht gegeven van de bedrijven waarvoor bij wet verplicht een rampbestrijdingsplan moet worden opgesteld.

Risicobeeld

Met inachtneming van de voorgaande paragraaf wordt hier aan de hand van de 18 ramptypen een overzicht gegeven van de risico's die de gemeente bedreigen.

Tabel 3 betreft een overzicht van objecten waar zich rampen en zware ongevallen kunnen voordoen die qua plaats, aard en gevolgen voorzienbaar zijn en waarvoor een rampbestrijdingsplan is/ wordt vastgesteld alsmede een termijn waarbinnen dat plan zal worden vastgesteld.

De overige risico's worden beschreven in het risico-informatiesysteem (RIS) van de provincie Noord-Brabant. Hiervoor wordt geen separaat rampbestrijdingsplan gemaakt, maar wordt opgetreden conform de afspraken in dit rampenplan. De gemeente draagt er zorg voor dat de relevante hulpverleningsdiensten en calamiteitenorganisaties beschikken over relevante informatie ten aanzien van bereikbaarheid, plattegronden, risico's en contactpersonen, teneinde de hulpverlening ter plaatse zo optimaal mogelijk te faciliteren.

Tabel 3 Objecten waarvoor een rampbestrijdingsplan is / wordt gemaakt

Volg-nummer	Naam stationair of dynamisch object	Datum vaststelling	Ramptype (leidraad Maatrap)
nvt	geen		geen

Informatieve bijlage C Rampenplan

Risico-inventarisatie gemeente Bladel

In deze bijlage van het rampenplan van de gemeente Bladel wordt invulling gegeven aan de wettelijke vereisten betreffende risico-inventarisatie

Risico-inventarisatie

Voor de risico-inventarisatie van de gemeente Bladel worden de 18 maatramptypen uit de Leidraad Maatramp¹ als uitgangspunt gekozen. Niet alle ramptypen komen in even grote mate voor in de gemeente Bladel.

Uit de inventarisatie in het kader van de Leidraad Maatramp en de gegevens van het RRGs en het RIS, aangevuld met informatie uit de 'Effectwijzer'² en het 'Handboek Voorbereiding Rampenbestrijding'³ kan het volgende worden opgemaakt:

1. **Luchtvaartongevallen**

De gemeente Bladel heeft zelf geen vliegvelden. In de nabijheid van de gemeente bevinden zich wel Eindhoven Airport (hemelsbreed vanaf gemeentegrens ca. 9 km). De nabijheid van Eindhoven Airport geeft mogelijk een lichte verhoging van het risico op luchtvaartongevallen.

Mogelijke effecten:

Relatief veel dodelijke slachtoffers, vooral brandwonden en mechanisch letsel, relatief veel telefonische informatieverzoeken, en mogelijke aanwezigheid van gevaarlijke stoffen.

2. **Ongevallen op water**

De gemeente Bladel kent niet of nauwelijks wateren waar rampen of zware ongevallen voorzienbaar zijn.

3. **Transportongevallen op land**

De gemeente Bladel wordt doorkruist door de provinciale weg vanuit Eersel naar Reusel-de Mierden N284 een totale weglengte van **5,8 kilometer**. Daarnaast is de vermelding van rijksweg A-67 van belang. De A-67 ligt op het grondgebied van de gemeente Bladel en vormt een potentieel risico voor verkeersongevallen met een uitstraling naar de gemeente Bladel. De A-67 loopt over een afstand van **6,3 kilometer** vanaf gemeentegrens Bladel/Eersel naar de grensovergang met België.

In de gemeente Bladel liggen geen risicovolle buisleidingen.

Het transport van gevaarlijke stoffen door buisleidingen in de gemeente Bladel beperkt zich met name tot aardgasleidingen. Voor hogedruk aardgastransportleidingen gelden afstandseisen tot bebouwing, die in verband met veiligheidsredenen in acht moeten worden genomen bij nieuwbouwsituaties. Deze afstanden zijn afhankelijk van de diameter van de leiding, de druk in de leiding, de soort bebouwing (flatgebouwen, woonwijk en incidentele bebouwing) en de aanwezigheid van bijzondere (of kwetsbare) objecten zoals een school, ziekenhuis of winkelcentrum. De provincie toetst dit in streek- en bestemmingsplannen.

Een kaart met de belangrijkste aardgasleiding is opgenomen als bijlage.

Mogelijke effecten buisleidingen:

Vooraf mechanisch letsel, moeilijke bereikbaarheid rampterrein, verkeersstremmingen, relatief veel telefonische informatieverzoeken (verkeersongevallen).
(calamiteiten met buisleidingen)

¹ Leidraad Maatramp:

² Effectwijzer; inzicht in de gevolgen van calamiteiten Ministerie van Binnenlandse Zaken, Den Haag, 1997

³ Handboek Voorbereiding Rampenbestrijding Ministerie van BZK, juni 2003

4/5. Ongevallen met brandbare / explosieve / giftige stoffen

De gemeente Bladel kent een aantal risicovolle situaties die bij dit ramptype vermeldt moeten worden

stoffen	adres	postcode	plaats	effect straal	afstand tot bebouwing	Bouw- afstand	bebou- wingsgraad (afstand bebouwing < effect- straal)	Slachtoffer categorie
Benzine/diesel	Benzinestation Tinq De Wijer 19	5527 EA	Hapert	100	20	80	licht	1
Propaan/HBO	Camping Achterste Hoef Troprijt 10	5531 AB	Hapert	100	50	50	gemiddeld	2
Propaan/diesel Hydraulische olie/ lakken/verduunners	Leebur Multilift Containerbouw Hallenstraat 6	5531 AB	Bladel	100	30	70	licht	2
Benzine/diesel	Benzinestation Ierlands Nijverheidsstraat 4	5531 AA	Bladel	100	25	75	licht	2
Olie/Diesel/ Koelvloeistof	Metaalbewerkingsbedrijf VDL Handelsweg 21	5527 AL	Hapert	100	180	0	licht	0
Propaan	Hotel-Pension De Tipmast Tipmast 52	5531 NG	Bladel	100	50	50	licht	1
Propaan en overige gassen	Squall Glasbewerking Nijverheidsweg 6	5527 AG	Hapert	300	300	0	licht	0
Benzine/diesel/ propaan	Benzinestation Het Goor (Gulf) De Vroent 4	5531 NZ	Bladel	300	> 1 km	0	licht	0
Benzine/diesel/ propaan	Benzinestation de Beerze (Gulf) De Vroent 1	5531 NZ	Bladel	300	> 1 km	0	licht	0
Benzine/diesel/ propaan	Benzinestation De Vier- sprong(Esso) Oude Provincialerweg 84	5527 BR	Hapert	300	45	255	gemiddeld	4
Benzine/diesel/ propaan	Zelf tankservice Esso Rondweg 4	5531 AL	Bladel	300	55	245	licht	2
Vuurwerk/gevaarlijke stof	Boerenbond verkoop vuurwerk Dominépad 6	5528 NC	Hoogeloon	300	110	190	licht	4

Gevaarlijke stoffen	Autogarage Mink	Industrieweg 3	5531 AD	Bladel	300	80	220	licht	4
Gevaarlijke stoffen	WDH machinefabriek	Nijverheidsweg 5	5527 AG	Hapert	300	300	0	licht	0
Gevaarlijke stoffen/ gasflessen	Louwers Glas en keramiek technologie	Energieweg 3a	5527 AH	Hapert	300	120	180	licht	1
Benzine/diesel/ propan	Benzinestation BP	Bleijenhoek 79	5531 BL	Bladel	300	30	270	gemiddeld	2
Gevaarlijke stoffen en gassen	Eurovet dierengeneesmiddelen	Handelsweg 25	5531 AE	Bladel	700	35	465	licht	3

Mogelijke effecten:

Bij een dreigende explosie, bijvoorbeeld wanneer al brand is ontstaan, kan ontruiming aan de orde zijn in het bedreigde gebied. Mensen die zich bevinden in het effectgebied van een plotseling ongeval met brandbare of explosieve stof kunnen gewond raken door rondvliegende brokstukken (met name glas) of door hitte (straling) of door de drukgolf en instorting.

6. **Kernongevallen**

De gemeente Bladel ligt volgens het Nationaal Plan Kernongevallen buiten de zogenaamde 'schuilzones' (max. 30 km) van de A-objecten.

Ook in het RIVM rapport "Jodiumprofylaxe bij kernongevallen" is geen rekening gehouden met de kerncentrale te Dessel (B)

Gemeente Bladel valt echter binnen het gebied waarvoor opslag en distributie-plannen moeten worden gemaakt. De Raad van RGFen en GGD-Nederland zijn inmiddels (juli 2005) gevraagd om plannen op te stellen.

Mogelijke effecten:

De aanpak van kernongevallen is gericht op het beperken van (verdere) blootstelling en het detecteren (meten) plus verwijderen van besmettingsgevaar. In speciale gevallen kan men profylactisch (preventief) jodiumtabletten verstrekken. Om de blootstelling aan radioactieve straling en besmetting te voorkomen kan het nodig zijn een klein of groter gebied te ontruimen. Ook is een periode van schuilen (binnen blijven) denkbaar. Het verzamelen en vernietigen van eventueel besmette waren kan aan de orde zijn, met name voor producten van de landbouw en veeteelt.

7. **Bedreiging volksgezondheid**

Dit ramptype omvat plotselinge gebeurtenissen, inzichten in of vermoedens over een directe bedreiging voor de gezondheid van een grote groep personen, echter (nog) zonder (veel) ziektegevallen. Het gaat hierbij namelijk om de dreiging van gezondheidseffecten, waaronder speciaal gezondheidseffecten op langere termijn. Problemen van deze aard kunnen ontstaan door een concreet ongeval, concrete gebeurtenis, waardoor feitelijk of vermeend, een blootstelling plaatsvindt die schadelijk voor de gezondheid is.

Voor de collectieve preventie zorg rond infectieziekten en de kwaliteit van voedingsmiddelen bestaan landelijke regelingen die in combinatie met de reguliere gezondheidszorg in het algemeen voldoende opvang kunnen bieden. Dit ramptype betreft die gebeurtenissen waarbij plaatselijk extra zorg nodig is en is uitsluitend gericht op de regionale aspecten van acute aard.

Mogelijke effecten:

Belangrijk is dat dit ramptype een aanzienlijke omvang kan aannemen zonder dat er werkelijk (veel) ziektegevallen zijn. Feitelijk of vermeende, maar min of meer concrete aanwijzingen van een acuut gevaar voor de volksgezondheid kunnen reeds grote onrust veroorzaken. Snel onderzoek naar oorzaken, verschijnselen en mogelijkheden om de klachten te duiden, te beperken, etc. is nodig. Dit vergt bijna altijd gerichte voorlichting / publiciteit. Bij uitstoot van gevaarlijke stoffen kan er nog op grote afstand reden zijn voor ongerustheid. Bij omvangrijke of beladen gebeurtenissen van dit type moet dus gerekend worden op initiële onzekerheid over de precieze aard; veel gecoördineerd onderzoekswerk en een grote publiciteits- en voorlichtingsinspanning.

8. **Ziektegolf**

Dit ramptype betreft een (feitelijke) golf van gezondheidsklachten met initieel soms een onbekende oorzaak. Het typerende verschil met het ramptype 'Bedreiging volksgezondheid' is dat in het geval van de ziektegolf vrij plotseling een behoorlijk aantal ernstige gezondheidsklachten optreedt. Bij de ziektegolf is dus in elk geval sprake van een forse curatieve inspanning, respectievelijk zorg voor zieken. Voor de aanpak van epidemieën (infectieziekten) en de kwaliteitsbewaking van voedingsmiddelen bestaan landelijke regelingen. Dit ramptype betreft gebeurtenissen waarbij plaatselijk extra zorg nodig is en is uitsluitend gericht op de regionale aspecten van acute aard.

Mogelijke effecten:

Ernstige en acute gezondheidseffecten zijn gebleken bij de legionelle-affaire (West-Friese Flora, 1999). Door een besmetting van olijfolie in Spanje (1981) vielen veel doden en werden duizenden mensen ziek. In beide gevallen ging het overigens om effecten die over grote delen van het land gespreid waren.

Lokaal geconcentreerde ziektegolven zijn eveneens mogelijk, alsmede uiteraard een in grote delen van het land tegelijk voorkomende (griep)epidemie. In dergelijke gevallen is naast hulpverlening aan ernstig zieken een publieksvoorlichting nodig over aanbevolen gedrag en zelfstandig te nemen maatregelen. Voor zover een ziektegolf gepaard gaat met een nog voortdurend (onbekend?) gevaar voor de volksgezondheid zijn mogelijk additioneel de effecten aan de orde van het ramptype 'Bedreiging van de volksgezondheid'. Elke regio zal voorbereid moeten zijn op een voorlichtingsinzet en een grote belasting voor de curatieve zorg.

9. Ongevallen in tunnels

Er zijn in de gemeente Bladel geen tunnels voor auto, trein –of metroverkeer.

10. Branden in grote gebouwen

Belangrijk bij dit ramptype is het aantal aanwezige personen of de aanwezigheid van verminderd zelfredzame personen. Hierna volgen de overzichten van gebouwen met een grootschalige publieksfunctie, gebouwen met grotere aantallen verminderd zelfredzame personen alsmede overzichten van scholen en peuterspeelzalen / kinderdagverblijven:

- **Gebouwen met een grootschalige publieksfunctie**

Hierbij gaat het om gebouwen met een publieksfunctie, daarbij wordt een minimum aantal gehanteerd van 250 personen.

Gebouwen met publieksfunctie	250-500 Personen	500-1000 Personen	1000 tot 1500 Personen	1500 tot 2500 Personen	2500 tot 5000 + Personen
RK kerk H. Severinus Hapert	x				
RK kerk H.H. Antonius Netersel	x				
RK kerk St. Pancratius Hoogeloon	x				
RK kerk St. Willibrordus Casteren	x				
Protestantse kerk Hoogeloon	x				
Protestantse kerkgemeenschap Bladel	x				
Sporthal 't Spant er Bladel	x				
Sporthal Eureka Hapert	x				
Manege de Lemelvelden Hapert	x				
Het Vennenbos Hapert	x				
Het Wapen van Bladel	x				
Ambiani, Bladel	x				
Gemeenschapshuis Den Herd Bladel		x			
Gemeenschapshuis Den Tref Hapert		x			
Gemeenschapshuis D'n Aord, Casteren	x				
Gemeenschapshuis De Poel, Netersel	x				

- **Gebouwen met verminderd zelfredzame personen**

Gebouwen met verminderd	< 100	100 tot 200	200 tot 300	300 tot 500	500 tot 1000
-------------------------	-------	-------------	-------------	-------------	--------------

Zelfredzame bewoners	Personen	Personen	Personen	Personen	Personen
Zorgcentrum Kempenland, Bladel		x			
Floriaan, Bladel		x			
De hoeksteen, Bladel	x				
De Plaatse, Doolandweg Bladel	x				
De Plaatse, Helmkruid Bladel	x				
De Plaatse, de Biezen Bladel	x				
WVK Bladel		x			

Scholen

Scholen in de gemeente Bladel	
Naam	Gemiddeld Aantal leerlingen
Mariaschool, Bladel	339
Franciscusschool, Bladel	275
Toermalijn, Bladel	243
De Sleutelaar, Bladel	102
Lambertusschool, Netersel	98
Marnix van St. Aldegonde, Hapert	92
Het Palet, Hapert	518
De Vest, Hoogeloon	243
St. Jan, Casteren	103
De Piramide, Bladel	176
Pius X-college	2239
Praktijkafdeling Pius X	153

Peuterspeelzalen / kinderdagverblijven

Peuterspeelzalen in de gemeente Bladel	
Naam	Gemiddeld Aantal leerlingen
Klavertje 4, Casteren	18
De Woelige Hoek, Bladel	144
De Hummeltjes, Hapert	81
Jippie Jee, Netersel	27

Mogelijke effecten:

Veel slachtoffers met brandwonden en/of ademhalingsklachten, zeer veel overige aanwezigen, gevaar voor veiligheid van redders / hulpverleners.

11. **Instorting van grote gebouwen**

Behalve aan mogelijk instorting als gevolg van brand en/of explosie of beschadiging van een gebouw als gevolg een verkeersongeval moet hierbij vooral worden gedacht aan het verschijnsel van aardbevingen. Uitgaande van de Effectwijzer valt de regio Zuidoost-Brabant, waaronder dus ook de gemeente Bladel, voor aardbevingen in categorie VII van de Mercallischaal. Deze schaal heeft als symptomen: schade aan vele gebouwen, schoorstenen die afbreken, golven in vijvers, kerkklokken die geluid geven.

Voor de grote gebouwen wordt verwezen naar het overzicht onder nummer 10.

Mogelijke effecten:

Veel slachtoffers met mechanisch letsel, lastige bereikbaarheid incidentlocatie.

12. **Paniek in menigten**

De gemeente Bladel heeft een groot aantal jaarlijkse festiviteiten. De bezoekersaantallen zijn echter beperkt. In het volgende staatje zijn de meest relevante jaarlijks terugkerende festiviteiten opgenomen:

Festiviteiten	Aantal personen
-Kempenoptocht Hapert	20.000
-Lichtstoet	15.000
-Neterpop	5.000
-Boerenmert Hapert	15.000
-Koninginnemarkt Hapert	20.000
-Zomermarkt Bladel	8.000
-Zomerfeesten Bladel	5.000
-Zomermarkt Netersel	5.000
-Zomermarkt Casteren	5.000

Mogelijke effecten:

Mechanisch letsel, (een groot aantal) gewonden, zeer veel overige aanwezigen

13. **Verstorings openbare orde**

De gemeente Bladel kent geen terugkerende festiviteiten waarbij grootscheepse verstoring van de openbare orde te verwachten is.

Mogelijke effecten:

Agressie jegens gezag in algemeen en politie in het bijzonder, beperkt mechanisch letsel, grote materiële schade aan straatmeubilair en particuliere eigendommen (winkeliers), zeer veel overig aanwezigen

14. **Overstromingen**

De gemeente Bladel kent niet of nauwelijks risico's met betrekking tot overstromingen.

15. **Natuurbranden**

De gemeente Bladel kent een aantal natuurgebieden. Het gaat om:

- Neterselse heide ca. 250 ha
- Cartierheide ca. 172 ha
- Kroonvensche Heide ca. 165 ha
- Landgoed Ten Vorsel ca. 220 ha
- Natuurgebied "Grijze Steen" ca. 150 ha

Mogelijke effecten:

Hoewel er bij/door natuurbranden wel degelijk slachtoffers kunnen vallen, ligt het niet voor de hand dat het om grote aantallen gaat. In de meeste gevallen waar bebouwing wordt bedreigd, kan men tijdig gewaarschuwd worden. Ontruiming of evacuatie van gebouwen, wijken, vakantieparken en dergelijke is een maatregel die snel in beeld komt, mede om een eventuele insluiting voor te zijn. Met andere woorden: dergelijke bebouwing langs de grens van met name gemengd bos of naaldbos, is een indicator voor eventuele ontruiming. Duidelijk is voorts dat brandbestrijding en watertransport een grote inspanning vergen.

16. **Extreme weersomstandigheden**

Weersomstandigheden vormen een bijzondere categorie: zij zijn redelijk voorspelbaar. Bij sommige weersomstandigheden is een snelle reactie meer geboden dan bij andere. Bij zware storm kunnen snel problemen ontstaan: acuut reageren is essentieel. Bij extreme kou of hitte ontstaan de problemen geleidelijker: er is meer tijd om te reageren⁴.

Mogelijke effecten:

Gevaar	Aard effecten	Indicatie slachtoffers
Zware storm	Uitval electriciteit Verkeersstremmingen Bedreigende situaties Overstromingen Ongevallen te water Instortingen	Enkele tientallen gewonden (beknellingen, onderkoelingen)
Extreme koude, sneeuw of ijzel	Uitval transportroutes Geïsoleerde gebieden Uitval electriciteit Uitval gasvoorziening Verspreide noodsituaties	Enkele tientallen gewonden (onderkoeling, eerst in verkeer, later ook binnenshuis, vooral onder kwetsbare groepen)
Extreme hitte	Drinkwatertekorten	Enkele tientallen gewonden (vooral onder kwetsbare groepen)

17. **Uitval nutsvoorzieningen**

De effecten van uitval van voorzieningen ontstaan geleidelijk: na ongeveer acht uur is er kans op slachtoffers. De uitval van voorzieningen is niet alleen een gevaar op zichzelf, maar vaak ook een effect van een calamiteit.

Mogelijke effecten:

Gevaar	Aard effecten	Indicatie slachtoffers
Uitval electriciteit	Uitval verwarming, koelinstallaties ed Uitval verkeersregeling Beveiligingsproblemen Acute problemen bij veebedrijven	Vooraf kwetsbare groepen
Uitval gasvoorziening	Bij koud: sterke temperatuurdalingen Indien langdurig: mogelijk grote schade Mogelijk problemen bij herstart	Vooraf kwetsbare groepen
Uitval telefoonnet	Hulpverlening stagneert Uitval beveiligingssystemen Meldkamers onbereikbaar	Geen op zeer beperkt aantal slachtoffers
Uitval drinkwatervoorziening	Uitbreken van ziekten	Vooraf kwetsbare groepen

18. **Rampen op afstand**

⁴ Effectwijzer: inzicht in de gevolgen van calamiteiten, Ministerie van Binnenlandse Zaken, Den Haag, mei 1997

Sommige rampen zijn rampen op afstand. Een specifiek geval van rampen op afstand is het repatriëren of opvangen van slachtoffers van een ramp elders. Daarbij kan men in eerste instantie denken aan het repatriëren van 'eigen' burgers die in het buitenland in problemen zijn geraakt (bijvoorbeeld door een bus- of vliegtuigongeluk of burgeroorlog). Ook zou het opvangen van burgers uit een andere regio of (zelfs) uit het buitenland onder dit ramptype kunnen worden gebracht. Het gaat bij dit ramptype om coördinatie van de informatievoorziening en hulpverleningsactiviteiten vanuit Nederland en om de opvang en verdere verzorging van slachtoffers die weer in Nederland zijn aangekomen. Het kan daarbij gaan om doden (hulp bij identificatie), gewonden en anderszins getroffen.

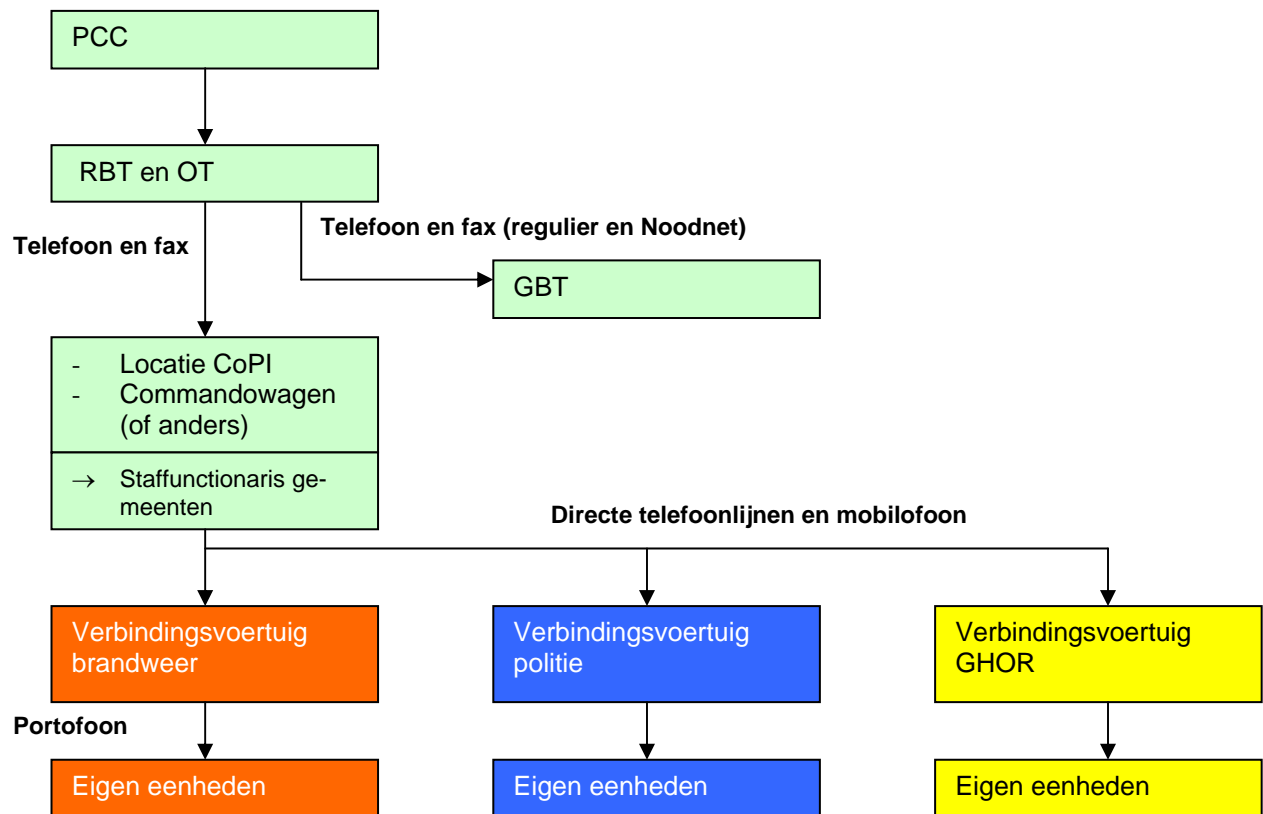
Mogelijke effecten:

Het grootste gevaar dat bij dit type loert is onderschatting. Immers, de directe gevolgen van de ramp, de zichtbare fysieke effecten (grootschalige verwoesting en aanzienlijk aantallen slachtoffers) ontbreken. De maatschappelijke ontwrichting van een dergelijke ramp kan echter zeer omvangrijk zijn en diep ingrijpen in de lokale gemeenschap.

Bijlage D: Ramptypen en leidende dienst

Nr.	Type ramp	Operationele leiding
1.	Luchtvaartongevallen	Brandweer
2.	Ongevallen op water	Brandweer
3.	Verkeersongevallen op land	Brandweer
4.	Ongevallen met brandbare/ explosieve stoffen	Brandweer
5.	Ongevallen met giftige stoffen	Brandweer
6.	Kernongevallen	Brandweer
7.	Bedreiging volksgezondheid	GHOR
8.	Ziektegolf	GHOR
9.	Ongevallen in tunnels	Brandweer
10.	Branden in grote gebouwen	Brandweer
11.	Instorting	Brandweer
12.	Paniek in menigte	Politie
13.	Verstoring openbare orde	Politie
14.	Overstromingen	Brandweer
15.	Natuurbranden	Brandweer
16.	Extreme weersomstandigheden	Politie
17.	Uitval nutsvoorzieningen/ infrastructuur	Politie
18.	Rampen op afstand	Brandweer

Bijlage E: Communicatieschema



Bijlage F: Deelplannen

In de deelplannen wordt wel vermeld wat van de procesverantwoordelijke dienst wordt gevraagd maar niet hoe deze dat gaat uitvoeren; dat behoort tot diens verantwoordelijkheid.

De beschrijvingen zijn niet zozeer voor de procesverantwoordelijke zelf gemaakt maar veel meer voor de andere procesverantwoordelijken.

Het is van belang kennis te hebben van elkaars processen, daarmee wordt immers taakafstemming en samenwerking bevorderd.

Nr.	Type proces	Procesverantwoordelijkheid
1	Alarmering – bestuur - operationele diensten	- Regionale Brandweer - Allen
2	Redding, brandbestrijding en hulpverlening (bron- en effectbestrijding)	Regionale Brandweer
3	Voorlichting	Gemeente
3.a	Publieksinformatie	Gemeente
4	Waarschuwen bevolking	Regionale Brandweer
5	Ontruimen/ evacueren	Gemeente
6	Afzetten/ afschermen	Regionale Politie
7	Verkeer regelen	Regionale Politie
8	Handhaven rechtsorde	Regionale Politie
9	Ontsmetten van mensen	Regionale Brandweer
10	Ontsmetten van voertuigen en infrastructuur	Regionale Brandweer
11	Inzamelen van besmette waren	GHOR
12	Preventieve volksgezondheid/ medisch-hygiënische maatregelen	GHOR
13	Geneeskundige hulpverlening	GHOR
14	Opvang en verzorging	Gemeente
15	Registratie slachtoffers	Gemeente
16	Identificeren slachtoffers	Regionale Politie
17	Uitvaartverzorging	Gemeente
18	Waarnemen/ meten	Regionale Brandweer
19	Begidsing	Regionale Politie
20	Toegankelijk/ begaanbaar maken	Gemeente
21	Verzorging/ logistiek	Regionale Brandweer
22	Voedselvoorziening	Gemeente
23	Strafrechtelijk onderzoek	Regionale Politie
24.a	Psychosociale hulpverlening	GHOR
24.b	Geestelijke Zorg	Gemeente
25	Registreren schade	Gemeente
26	Verbindingen	Regionale Brandweer
27	Milieuzorg	Gemeente
28	Nazorg	Gemeente
29	Verslaglegging	Gemeente

Proces 1 Alarmeren bestuur en uitvoerenden

Procesverantwoordelijken

- bestuur → regionale brandweer
- diensten → allen

Categorie

gemeentelijk + regionaal

Doel

- Het activeren en informeren van de sleutelfunctionarissen en, via hen, alle voor de rampenbestrijding benodigde instanties.
- Elke discipline draagt zorg voor alarmering van de eigen organisatie.
- Bij de alarmering wordt een zo beknopt mogelijke beoordeling van de toestand verstrekt met een advies resp. bevel aangaande de door hen te ondernemen actie.

Doelgroep

- bestuur
- operationele diensten
- gemeentelijke diensten
- externe organisaties

Aandachtspunten

- tijdige alarmering van bestuur en procesverantwoordelijke functionarissen
- bondige en zo volledig mogelijke eerste informatie geven met betrekking tot de aard en de te verwachten ontwikkeling van het incident
- alarmeren houdt tevens in: informeren; daarnaast kan uitsluitend worden geïnformeerd om betrokkenen op de hoogte te brengen en houden van relevante informatie die (nog) geen alarmering/actie vraagt
- de burgemeester heeft met de operationele diensten afspraken gemaakt voor welke situaties hij/zij altijd moet worden gewaarschuwd
- in voorbereide plannen geldt een speciaal daarvoor geldende alarmeringsregeling
- afhankelijk van omvang/uitstraling van het incident zorg voor informatieoverdracht aan de buurgemeenten alsmede hogere bestuursorganen

Gerelateerde processen

- proces 3 Voorlichting (informeren bevolking en personen)
- proces 4 Waarschuwen bevolking

Taken andere disciplines

Regionale Brandweer

- alarmeren en verifiëren bij GMK, e.e.a. conform de alarmeringsregelingen
- voorbereiden van c.q. anticiperen op het inrichten van het CGO
- opstellen van een beleidsrelevante beoordeling van de toestand met een beleidsadvies voor het opperbevel
- alarmeren en informeren van de betrokken burgemeesters door de GMK op last van de Officier van Dienst en adviseren over de wijze van opschaling burgemeester (gemeentelijk bestuurlijk niveau), coördinerend burgemeester (regionaal bestuurlijk niveau) en gemeentelijke diensten/intergemeentelijke bijstand (gemeentelijk uitvoerend niveau)
- uitvoering geven aan de interne bijstands- en opschalingsregelingen

Regionale Politie

- alarmeren en verifiëren bij de GMK, e.e.a. conform de alarmeringsregelingen
- desgevraagd ondersteunen van de Brandweer bij het alarmeren respectievelijk informeren van (loco-) burgemeesters
- opstellen van een beleidsrelevante beoordeling van de situatie met een beleidsadvies
- naar behoefte uitvoering geven aan de interne bijstands- en opschalingsregelingen

GHOR

- alarmeren en verifiëren, zonodig alarmeren van de GHOR conform de interne alarmeringsregelingen

- opstellen van een beleidsrelevante beoordeling van de toestand met een beleidsadvies
- naar behoefte uitvoering geven aan de interne bijstands- en opschalingsregelingen

Regionale Milieudienst (MDRE)

- alarmeren en verifiëren, zonodig alarmeren van de eigen organisatie conform de interne alarmeringsregelingen
- opstellen van een beleidsrelevante beoordeling van de toestand met een beleidsadvies
- naar behoefte uitvoering geven aan de interne bijstands- en opschalingsregelingen

Gemeenten

- de burgemeester besluit tot en draagt zorg voor de verdere alarmering van (delen van) de gemeentelijke organisatie (via de ARB) indien hij (delen van) de rampenbestrijdingsorganisatie wil activeren
- alarmeren van de betrokken gemeentelijke dienst(en) respectievelijk afdeling(en), e.e.a conform de alarmeringsregeling
- zorgdragen voor informatie ten behoeve van de buurgemeenten alsmede het hogere bestuursorgaan (i.c. Commissaris der Koningin)

zie verder bijlage H

Proces 2 Redding, brandbestrijding en hulpverlening

Procesverantwoordelijke
Regionale Brandweer

Categorie
Gemeentelijk + regionaal

Doel
Voorkomen van uitbreiding en terugdringen van de oorzaak en de daarmee samenhangende effecten van een grootschalig incident.

Doelgroep
Bevolking.

Aandachtspunten
Naast bronbestrijding, ook aandacht voor effectbestrijding.

Basistaken

- analyseren van de situatie;
- opstellen en uitvoeren van een plan voor de bronbestrijding, het redden en afvoeren van mensen en dieren en het verlenen van eerste hulp;
- bekend stellen van het inzetplan;
- beschikbaar krijgen en inzetten van personeel en middelen;
- voortgangsbewaking van de bestrijdingsacties.

Voor de contacten met hulppotentieel van derden (niet zijnde Brandweer, Politie, GHOR c.a. of gemeenten) geldt als uitgangspunt dat zoveel mogelijk bij de dagelijkse praktijk wordt aangesloten, met dien verstande dat de formele procedures van bijstand niet uit het oog worden verloren.

Relatie met proces

- proces 3 Voorlichting → een goede voorlichting is een eerste vereiste
- proces 4/ 5 Waarschuwen bevolking/ ontruimen en evacueren → bij gevaar voor omwonenden kan het nodig zijn dat deel van de bevolking te waarschuwen, al dan niet gevolgd door ontruiming of evacuatie
- proces 6 Afzetten en afschermen → elk incident met enige omvang trekt belangstelling van zowel publiek (ramptoerisme) als pers (afzetten/ afschermen)
- proces 27 Milieuzorg → steeds zal moeten worden beoordeeld of, hetzij door de bestrijdingsacties hetzij door het incident zelf, het milieu wordt verontreinigd

Eventueel inschakelen

Rijkswaterstaat, Hoogheemraadschappen/ Waterschappen, Nutsbedrijven, Militaire eenheden, Nederlandse Spoorwegen, Provinciaal Bureau Medische Milieukunde

Taken andere disciplines

Regionale Politie

- opstellen van situatierapporten ten behoeve van het bevoegd gezag
- verlenen van bijstand waar de politie uit hoofde van haar taken toe is uitgerust

GHOR

- opstellen van situatierapporten ten behoeve van het bevoegd gezag
- inschatten van de risico's voor de volksgezondheid
- geven van medische begeleiding bij de bevrijding van beknelde, bedolven of ingesloten personen
- verlenen van bijstand waar de GHOR uit hoofde van haar taken toe is uitgerust

Gemeenten

- in contact treden met nutsbedrijven in verband met afsluitingen en noodvoorzieningen
- desgevraagd assisteren van de parate diensten, bijv. bij transport- en/ of milieu-incidenten
- uitbrengen van milieuadvies, alsmede verlenen van assistentie bij de uitvoering
- adviseren op bouwkundig terrein (bijv. bij instortingsgevaar)
- voorlichting/ informatievoorziening (in- en extern)

Proces 3 Voorlichting

Procesverantwoordelijke
Gemeentelijke vakdienst

Categorie
Gemeentelijk + regionaal

Doel
De informatieverstrekking bij rampenbestrijding inzake:

- algemene informatie vooraf;
- acute voorlichting tijdens een ramp (of dreiging);
- voorlichting over het verloop van de bestrijding en in de fase van de nazorg.

Doelgroep

- publiek/ verwanten van slachtoffers
- media/ pers
- bestuur, hulpverleners, actiecentra

Aandachtspunten

- Binnen iedere gemeente is een functionaris verantwoordelijk voor de voorlichting.
- Voorlichting is een belangrijk instrument bij de rampenbestrijding om materiële en immateriële schade zo veel mogelijk te beperken.
- Zowel beleidsmatig maar ook aan operationele zijde bestaat behoefte aan ondersteuning door deskundigen op het vakgebied van voorlichting.
- Voorlichting moet betrouwbaar en continu zijn, toegespitst op de te onderscheiden doelgroepen.
- Het publieksnummer is regionaal voorbereid; zie sub-proces 3.a.
- Ten behoeve van deze acute rampvoorlichting kan een beroep worden gedaan op een regionale pool van voorlichters van gemeenten en operationele diensten.

Relatie met proces

- In elk proces waar de veiligheid wordt gediend met het geven van gedragsregels aan de bevolking is een adequate voorlichting van groot belang
- proces 15 Registratie slachtoffers → voor een goede afstemming tussen persoonsregistratie en informatie over slachtoffers is innige afstemming tussen voorlichting en burgerzaken een voorwaarde
- proces 3.a. Publieksinformatie

Omslagpunt gemeente → regio

- Bij een strikt lokaal incident kan de gemeente een beroep doen op een voorlichtingsfunctionaris uit het Regionaal Team.
- Heel snel zal de behoefte ontstaan om de coördinatie van de voorlichting op te schalen van lokaal naar resp. regionaal, provinciaal of landelijk niveau. In eerste instantie is de voorlichtingsfunctionaris van de getroffen gemeente de coördinerende functionaris.
- Bij een bovenlokaal incident wordt de voorlichtingstaak gecoördineerd vanuit het regionaal coördinatiecentrum.

Eventueel inschakelen

- Regionaal Team Voorlichting, Omroep Brabant, call center Uni-Tel BV, Tolkencentrum
- Het Nationaal Voorlichtingscentrum (NVC) kan worden geactiveerd met het oog op de ontwikkeling, de coördinatie van de uitvoering door de rijksoverheid bij een crisis bij een ramp van nationale omvang in een gemeente dan wel provincie, waar het voorlichtingsapparaat onvoldoende is. In dat geval kan een beroep worden gedaan op het team van crisisvoorlichters ter ondersteuning. Deze voorlichters werken vervolgens onder de bestuurlijke verantwoordelijkheid van de burgemeester c.q. de commissaris van de Koningin.

Taken andere disciplines

Regionale Brandweer

- informeren en adviseren van het Beleidsteam
- indien van toepassing: uitvoering geven aan convenant met Omroep Brabant t.a.v. gebruik als "rampenzender"
- verwijzen van alle burgers die om inlichtingen vragen naar het call center

Regionale Politie

- informeren en adviseren van het Beleidsteam
- ordehandhaving rond de actiecentra voorlichting
- begeleiden van de pers op het rampterrein
- verwijzen van alle burgers die om inlichtingen vragen naar het call center
- op de hoogte brengen van de nabestaanden van geïdentificeerde doden

GHOR

- informeren en adviseren van het Beleidsteam
- registreren en doorgeven van de persoonsgegevens van slachtoffers die naar behandelcentra en/of ziekenhuizen zijn vervoerd
- verwijzen van alle burgers die om inlichtingen vragen naar het call center
- inschakelen van het CRIB bij vermissing van personen

Proces 3.a. Publieksinformatie/ call center

Doel

De Regionale Brandweer heeft een voorziening getroffen om naast een brede publieksvoorlichting via de media, ook voorlichting aan verwanten te verzorgen.

Locatie

Uni-Tel BV, Bogert 31, 5612 LX Eindhoven

Aandachtspunten

- Inschakeling van Uni-Tel BV geschiedt in opdracht van het GBT via de Brandweer.
- Met het bureau is een protocol beschreven/ afgesproken.
- Het bureau zal na alarmbericht binnen 45 / 90 minuten (binnen/ buiten kantoor tijd) in werking treden.
- Het aantal te leveren telefonisten geschiedt in overleg (in beginsel kunnen te allen tijde minimaal 10 personen geleverd worden).
- De telefonisten krijgen vanuit het actiecentrum voorlichting informatie over de ramp en aanwijzingen wat naar buiten mag worden gebracht.
- Indien daartoe aanleiding bestaat kan de burgemeester (of namens hem) besluiten bepaalde informatie in geen geval naar buiten te brengen.
- De contactlijn tussen het bureau en het actiecentrum voorlichting van de gemeente zal ten tijde van operationeel worden, worden medegedeeld.
- De duur van inschakelen van het bureau wordt door het GBT bepaald (in overleg met de coördinator van het bureau op dat moment).
- Brede publieksvoorlichting blijft via de reguliere media (waaronder Omroep Brabant) verlopen.

Publieksinformatienummer

040-2302302.

Bijbehorend document

Draaiboek voorlichting

Proces 4 Waarschuwen bevolking

Procesverantwoordelijke
Regionale Brandweer

Categorie
Regionaal

Doel

- In geval van acuut gevaar voor de bevolking zal deze op een snelle wijze moeten worden gewaarschuwd.
- Het tijdig alarmeren van de bevolking zodat maatregelen kunnen worden genomen ter bescherming tegen de vrijgekomen - de gezondheid bedreigende - gevaren.
- Voorkomen/ beperken materiële en immateriële schade voor zowel mens als dier.

Doelgroep
De bevolking.

Aandachtspunten

- In de regio is een sirenestelsel operationeel.
- Op basis van de door de operationele diensten gemaakte gevaarsinschatting kan een gerichte alarmering van beperkte gebieden mogelijk gemaakt worden.
- Na activeren van een of meerdere sirenes zal de bevolking middels een bericht via Omroep Brabant of geluidswagens nader worden geïnformeerd.
- Via voorlichtingscampagnes wordt de bevolking met betrekking tot de uit te voeren procedure geïnformeerd.
- Middels een convenant met Omroep Brabant is de informatieverstrekking gerealiseerd.
- De bevoegdheid tot het alarmeren is geregeld in een convenant.

Relatie met proces

- proces 3 Voorlichting → waarschuwing van de bevolking kan niet los worden gezien van voorlichting; aan de bevolking zal immers een gedragsadvies gegeven dienen te worden, zijnde minimaal de standaard instructie (binnen blijven, ramen en deuren sluiten en naar Omroep Brabant luisteren)
- proces 5 Ontruimen en evacueren → indien er voldoende tijd beschikbaar is kan overgegaan worden tot preventieve ontruiming

Eventueel inschakelen
Omroep Brabant, media, pers, geluidswagens

Taken andere disciplines

Regionale Politie

- adviseren van de burgemeester omtrent aanwijzingen en gedragsregels voor de bevolking ten aanzien van verkeers- en andere te nemen maatregelen
- voorbereiden op eventuele politietaken bij het (dreigende) incident
- waar nodig en mogelijk berichtgeving door geluidswagens

GHOR

- adviseren van de burgemeester omtrent aanwijzingen en gedragsregels voor de bevolking ten aanzien van maatregelen voor hun eigen gezondheid en de wijze van vervoer van zieken en bedlegerigen
- voorbereiden op vervoer van zieken en bedlegerigen bij een evacuatie dan wel op een andere wijze te verwachten slachtoffers van een incident

Gemeenten

- adviseren van de burgemeester omtrent aanwijzingen en gedragsregels voor de bevolking ten aanzien van maatregelen in verband met de eigen veiligheid alsmede hun huisdieren en/ of vee
- in opdracht van de burgemeester verstrekken van aanvullende - door Omroep Brabant uit te zenden - berichten, zo snel mogelijk na de alarmering
- opstellen van noodverordeningen

Proces 5 Ontruiming en evacuatie

Procesverantwoordelijke
Gemeente

Categorie
Gemeentelijk + Regionaal

Doel

Voorkomen of beperken van schadelijke effecten voor bevolking en vee middels:

- ontruiming: het verplaatsen van bevolking uit een qua omvang beperkt gebied voor korte tijd, meestal binnen dezelfde gemeente mogelijk;
- evacuatie: is het verplaatsen van grote groepen bevolking en dieren voor een langere duur naar buiten de eigen gemeente en bedoeld om deze van een relatief onveilige plaats naar een tijdelijke, veilige plaats te brengen.

Doelgroep

bevolking, vee en huisdieren

Aandachtspunten

- Ontruiming vergt betrekkelijk weinig voorbereidingstijd; maar in spoedeisende situaties slechts op beperkte schaal mogelijk.
- Evacuatie vergt een (zeer) lange voorbereidingstijd; voor specifieke situaties zal dit moeten worden voorbereid.
- In overleg met Politie organiseren van vervoerscapaciteit voor door de overheid af te voeren personen.
- Het afsluiten van raamcontracten met vervoersmaatschappijen ten behoeve van het vervoer.
- Vergaren en leveren van gegevens over het te evacueren gebied (bevolkingsaantallen en -samenstelling, recent kaartmateriaal e.d.).
- Opstellen van noodverordening(en).
- Op verzoek van de politie (zo mogelijk) leveren van personeel en/ of materieel voor de afzetting van het te evacueren gebied.
- Treffen van voorzieningen voor de opvang van (kleine) huisdieren.
- Leveren van overeenkomstige bijdrage bij de evacuatie.
- Besluit tot evacuatie te nemen door de burgemeester(s) van de betrokken gemeente(n).

Taken

- Opstellen van een plan voor de terugkeer van evacués.
- Vordering van niet reguliere opvangcentra door burgemeester(s) van opvanggemeente(n).
- Uitvaardigen van noodverordeningen door de burgemeester.
- Geven van een regionaal overzicht van opvanglokaties voor kortdurende en langdurende opvang.

Relatie met proces

proces 3 Voorlichting → adequate voorlichting over o.a. het besluit tot en de aanleiding voor ontruiming/ evacuatie is noodzaak

proces 14 Opvang en verzorging → de bevolking uit het ontruimde gebied zal moeten worden opgevangen en het verlaten gebied moet worden beveiligd

proces 7/ 19 Verkeer regelen/ Begidsing → begeleiden van de stroom evacués

proces 14 Opvang en verzorging → m.b.t. de primaire levensbehoeften

Omslagpunt gemeente → regio

- Verplaatsing van grotere aantallen zal altijd leiden tot regionale opschaling.
- Een plan voor evacuatie en terugkeer wordt door een task force opgesteld.

Eventueel inschakelen

veetransport, bus- en taxibedrijven, dierenambulances

Taken andere disciplines

Regionale Brandweer

- adviseren over het te ontruimen/ evacueren gebied

- zorgen voor eventuele spoedeisende afsluitingen van nutsvoorzieningen
- bepalen wanneer kan worden overgegaan tot berging van goederen van vitaal belang en/ of grote cultuur-historische waarde
- bepalen van de noodzaak tot het evacueren van vee, zo nodig in overleg met de Provinciaal Voedselcommissaris.

GHOR

- opstellen en uitvoeren van een afvoerplan voor bijzondere groepen, inclusief de vervoersvoorzieningen zoals ambulances e.d., onderbrenghadressen
- idem, bij terugkeer

Regionale politie

- De regiopolitie draagt zorg voor de begeleiding van de verplaatsing. Het regelen van de verkeersstromen vanuit het te ontruimen gebied en het controleren en/ of tegenhouden van verkeer uit tegenovergestelde richting; extra surveillance.
- Na uitvoering van de algehele verplichte evacuatie: controle op nabijvers en afsluiten bewaken van het ontruimde gebied.

Proces 6 Afzetten/ afschermen

Procesverantwoordelijke
Regionale Politie

Categorie
Regionaal

Doel
Ongestoord doen plaatsvinden van hulpverleningsactiviteiten; na uitvoering van een evacuatie tevens controle op achterblijvers en het beschermen van onbeheerde goederen.

Doelgroep

- operationele diensten
- gemeentelijke diensten
- externe organisaties
- bevolking

Aandachtspunten

- Afzetten en het bewaken van het rampterrein zal zeer snel dienen te geschieden, zowel voor de veiligheid als ook het justitieel onderzoek. De toegangscontrole moet strak zijn en duidelijk zijn geregeld.
- Denk aan een voorziening voor niet-politiefunctionarissen die het afgesloten terrein moeten (kunnen) betreden.
- Denk aan water-, spoorweg- en luchtverkeer.
- Assisteren bij afscherming van opvangcentra, crisiscentrum, morgue, chapelle ardente, ziekenhuizen e.d.

Relatie met proces

- proces 3 Voorlichting
- proces 5 Ontruimen en evacueren → proces 6 maakt een belangrijk onderdeel uit van proces 5
- proces 7 Verkeer regelen → gezien het doel van afzetten/ afschermen is er een bijzondere relatie met het regelen van het verkeer
- proces 8 Handhaven rechtsorde
- proces 20 Toegankelijk en begaanbaar maken → aanleveren van dranghekken etc. beïnvloed positief de mate waarin politiematerieel moet worden ingezet

Eventueel inschakelen
ME-eenheden, KMar, KLPD, militaire eenheden, RWS, NS, Ministerie van Defensie

Taken andere disciplines
Regionale Brandweer
Verstrekken van informatie aan politie over de eigen loodsposten en uitgangstellingen t.b.v. het verkeersplan.

GHOR
Verstrekken van informatie aan politie over de eigen loodsposten en uitgangstellingen t.b.v. het verkeersplan.

Gemeenten

- Zo nodig uitvaardigen van noodverordeningen.
- Aanleveren van dranghekken en zo mogelijk plaatsen van verwijzingsborden naar de diverse posten en centra.

Proces 7: Verkeer regelen

Procesverantwoordelijke
Regionale Politie

Categorie
Regionaal

Doel

Ten behoeve van een effectieve bestrijding en hulpverlening bij incidenten, calamiteiten en rampen is een ongehinderde doorgang ten behoeve van de hulpverlening op de aan- en afvoerroutes vereist. Daartoe zullen de bestaande "normale" verkeersstromen moeten worden omgeleid en zal de doorstroming op de aangewezen aan- en afvoerroutes moeten worden bevorderd.

Doelgroep

- hulpverlenende instanties
- weggebruikers

Aandachtspunten

- De regiopolitie zal de aan- en afvoerroutes vrijmaken en de doorstroming bevorderen.
- Omleidingsroutes worden vastgesteld door het regionaal operationeel team en indien nodig worden bewegwijzerd door de wegbeheerder.
- Op basis van de voorbereidingen zullen voor voorzienbare situaties (b.v. verkeersgeleiding van en naar regionaal in te richten morgue) indien noodzakelijk voorbereide basisplannen worden opgesteld.
- De politie is verantwoordelijk voor het actualiseren en onderhouden van de noodzakelijke voorbereidingen en regelingen.
- Afzetten en het bewaken van het rampterrein zal zeer snel dienen te geschieden, o.a. in verband met sporenonderzoek. De toegangscntrole moet strak zijn en duidelijk zijn geregeld.
- Rekening moet worden gehouden met het regelen van verkeersstromen op het water, via het spoor en door de lucht.
- Bepaalde transporten van en naar het rampterrein behoeven politiebegeleiding.

Relatie met proces

- proces 3 Voorlichting→ voor het welslagen van het regelen van het verkeer is met name de voorlichting van groot belang: hoe beter de voorlichting, hoe minder surveillance-eenheden er benodigd zijn
- proces 8 Handhaven rechtsorde→ het regelen van het verkeer is een ondersteunend proces voor het handhaven van de rechtsorde/ openbare orde
- proces 13 Geneeskundige hulpverlening→ het welslagen van dit proces is ook essentieel voor de voortgang in de geneeskundige hulpverleningsketen en alle andere processen die zich zowel in als buiten het rampterrein afspelen
- proces 20 Toegankelijk en begaanbaar maken→ aanleveren van dranghekken etc. beïnvloed positief de mate waarin politiematerieel moet worden ingezet

Eventueel inschakelen

RWS, Openbare Werken, Omroep Brabant, KLPD, media, pers

Taken andere disciplines

Regionale Brandweer
Geen taken.

GHOR

Geen taken.

Gemeenten

- Zo nodig uitvaardigen van noodverordeningen.
- Verzorgen van voorlichting/ informatievoorziening (intern en extern).
- Aanleveren van dranghekken en zo mogelijk plaatsen van verwijzingsborden naar de diverse posten en centra.

Proces 8 Handhaven Rechtsorde

Procesverantwoordelijke
Regionale Politie

Categorie
Regionaal

Doel
Handhaven van de openbare orde en de rechtsorde in ondergeschiktheid aan het bevoegd gezag en in overeenstemming met de rechtsregels (alsmede hulp verlenen aan hen die dat behoeven).

Doelgroep
bevolking

Aandachtspunten

- Bij het handhaven van de openbare orde is de politie ondergeschikt aan de burgemeester.
- Bij het handhaven van de rechtsorde (opsporen en afhandelen van strafbare feiten) staat de politie onder het gezag van de officier van justitie.
- Voor een goede beleidsafstemming is overleg met resp. participatie van de Officier van Justitie in het Beleidsteam noodzakelijk (driehoeksoverleg).
- NB. de burgemeester bepaalt of het driehoeksoverleg plaats vindt.
- Bij het overschrijden van een gemeente- of arrondissementsgrens kan nader overleg tussen Commissaris van de Koningin en Procureur-Generaal nodig zijn.
- Toezien op handhaven van rij- en toegangsverboden, als uitvloeisel van een verkeersplan, evacuatiebesluit e.d.
- Na ontruiming gebouw resp. gebied zorgen voor afsluiting en bewaking. Onbevoegden moeten kunnen worden geweerd en/ of verwijderd.
- Dit geldt ook tijdens/ na berging van goederen van grote (cultuur-historische) waarde.
- Foto's kunnen een duidelijk beeld verschaffen voor het in te stellen onderzoek naar de oorzaak. Luchtfoto's kunnen worden gemaakt door de regiopolitie en/ of het Korps Landelijke Politie Diensten (KLPD).
- Eventuele aanvullende noodverordeningen aan bevoegd gezag voorleggen, voorzien van mandaatgebied politie.

Relatie met proces

- proces 2 Redding, brandbestrijding en hulpverlening → de omvang van dit proces wordt mede bepaald door de bron- en effectbestrijding
- proces 3 Voorlichting
- proces 23 Strafrechtelijk onderzoek

Eventueel inschakelen
KLPD, KMar

Taken andere disciplines
Regionale Brandweer
Geen

GHOR
Geen

Gemeenten

- Opstellen van noodverordening(en).
- Overleg voeren met (Hoofd-)Officier van Justitie.

Proces 9 Ontsmetten van mensen

Procesverantwoordelijke
Regionale Brandweer

Categorie
Regionaal

Doel
Bij ongevallen met gevaarlijke stoffen kan besmetting optreden.

Doelgroep
- operationele diensten
- eventueel bevolking

Aandachtspunten normale omstandigheden

- Het voorkomen/ beperken van besmetting door chemische, biologische en/ of radioactieve stoffen moet voorop staan.
- In geval van (dreiging voor) besmettingsgevaar zullen de bestrijdingsacties primair gericht zijn op de beperking van het gevaregebied.
- De Brandweer beschikt over beperkte mogelijkheden/ middelen die erop gericht zijn het ingezette personeel (en materieel) bij technische rampen te ontsmetten, alsmede over een daarvoor opgeleide ontsmettingsdeskundige.
- Ten aanzien van de bevolking zal via gerichte voorlichting geadviseerd worden over het voorkomen van besmetting.
- In geval van inwendige besmetting zal de medische hulpverlening moeten worden opgeschaald.

Aandachtspunten buitengewone omstandigheden

Grootschalige ontsmetting is niet voorbereid en zal separaat moeten worden geregeld.

Relatie met proces

- proces 3 Voorlichting
- proces 4 Waarschuwen bevolking → voorkomen van besmetting door middel van waarschuwen van de bevolking
- proces 12/ 13 Preventieve volksgezondheid en medisch-hygiënische maatregelen/ Geneeskundige hulpverlening → in geval van (kans op) besmetting zijn preventieve volksgezondheid- en medisch-hygiënische maatregelen nodig; voor specifieke situaties zijn/ kunnen medicamenten in voorraad zijn
- proces 18 Waarnemen en meten → van belang voor vaststelling van kans op besmetting

Eventueel inschakelen

Milieudienst, Ministerie van Defensie, Nederlandse Rode Kruis, Inspectie voor de Gezondheidszorg, Inspectie Gezondheidsbescherming (voorheen Keuringsdienst voor Waren), Ministerie VROM

Taken andere disciplines

Regionale Politie

evt. afzetten/ afschermen, handhaven rechtsorde

GHOR

- geven van medische adviezen
- psychosociale en maatschappelijke zorg
- registratie ten behoeve van het CRIB

Gemeenten

- voorlichten/ informeren bevolking
- eventueel opstellen van noodverordening (bijv. graasverbod vee)

Proces 10 Ontsmetten voertuigen en infrastructuur

Procesverantwoordelijke
Regionale Brandweer

Categorie
Regionaal

Doel

- Bij ongevallen met gevaarlijke stoffen kan besmetting optreden.
- Voorkomen/ beperken van de gevolgen van chemische, biologische en/ of radioactieve besmetting.

Doelgroep

Operationele diensten en omgeving.

Aandachtspunten normale omstandigheden

- Het voorkomen/ beperken van besmetting door chemische, biologische en/ of radioactieve stoffen moet voorop staan; met name door gerichte bronbestrijding en voorlichting.
- In geval van besmettingsgevaar (of dreiging) zullen de bestrijdingsacties primair gericht zijn op de beperking van het gevarengedebied.
- De Brandweer beschikt over (beperkte) specifieke mogelijkheden/ middelen om uitwendige besmettingen weg te nemen, bedoeld voor de eigen eenheden; alsmede een daarvoor opgeleide ontsmettingsdeskundige.
- Ontsmetten van infrastructuur is beperkt mogelijk.

Aandachtspunten buitengewone omstandigheden

Grootschalige ontsmetting is niet voorbereid en zal separaat moeten worden geregeld.

Relatie met proces

- proces 3 Voorlichting→ noodzakelijk
- proces 6/ 7 Afzetten en afschermen/ Verkeer regelen→ beperken van besmetting en verspreiding
- proces 9/ 10 Ontsmetten van mensen/ Ontsmetten van voertuigen en infrastructuur→ binnen de mogelijkheden zal de prioriteit liggen op ontsmetting van personen en van hulpverleningsmaterieel i.v.m. paraatheid
- proces 12/ 13 Preventieve volksgezondheid en medisch-hygiënische maatregelen/ Geneeskundige hulpverlening→ in geval van (kans op) besmetting zijn preventieve volksgezondheid- en medisch-hygiënische maatregelen nodig
- proces 27 Milieuzorg→ de besmetting van de bodem en het oppervlaktewater kan ernstige gevolgen hebben voor het milieu

Eventueel inschakelen

- eigenaren infrastructuur (Rijkswaterstaat, NS, waterschappen)
- Milieudienst, Ministerie van VROM/ RIVM, Ministerie van Defensie
- Inspectie voor de Gezondheidszorg, Inspectie voor de Gezondheidsbescherming (voorheen Keuringsdienst van Waren)

Taken andere disciplines

Regionale Politie

op verzoek

GHOR

- geven van medisch-milieukundige adviezen
- advies inzake mogelijkheden persoonlijke ontsmetting

Gemeenten

opstellen van noodverordening(en)

Proces 11 Inzamelen besmette waren

Procesverantwoordelijke
GHOR

Categorie
regionaal

Doel
Voorkomen dat besmette waren in circulatie blijven of worden gebracht.

Doelgroep
bevolking

Aandachtspunten normale omstandigheden

- De GGD beschikt over zeer beperkte mogelijkheden/ middelen.
- Voor het wegnemen van besmette waren zal zij veelal aangewezen zijn op de mogelijkheden van externe diensten (w.o. de Brandweer en Inspectie voor de Gezondheidsbescherming).
- Alle maatregelen zijn gericht op het voorkomen van verdere besmetting. Dit kan met name door voorlichting/ opruimen en afschermen waarvoor de hulp van de politie nodig is.
- Bij een melding van (vermoeden van) besmette waren, wordt z.s.m. de Inspectie voor de Gezondheidsbescherming (voorheen Keuringsdienst van Waren) gewaarschuwd en ter mede-advisering ingeschakeld.
- Inzameling van besmette waren is voornamelijk een logistiek proces waarbij ook registratie van belang is.
- Indien besmette waren moeten worden ingezameld kan dat d.m.v. inleveren door het publiek op bepaalde punten en/ of door inbeslagname door opsporingsambtenaren van de IGB.
- Afhankelijk van de oorsprong zijn lokale/ regionale/ provinciale/ nationale of zelfs internationale overheden betrokken.

Aandachtspunten buitengewone omstandigheden

Grootschalige inzameling is niet voorbereid en zal separaat moeten worden geregeld.

Relatie met proces

- proces 2 Redding, brandbestrijding en hulpverlening → bron- en effectbestrijding
- proces 3 Voorlichting → het belang van voorlichten/ informeren van bevolking is evident
- proces 25 Registreren schade → registreren van ingenomen waren en bij wie is noodzaak om ook schadeclaims tijdig te onderkennen

Eventueel inschakelen

Omroep Brabant, pers, media, Ministerie VWS, Ministerie VROM, Ministerie van LNV, Ministerie van Economische Zaken

Taken andere disciplines

Regionale Brandweer

Kan desgevraagd bijstand verlenen bij inzameling en onderzoek naar de oorzaak van besmetting.

Regionale Politie

- instellen van een justitieel onderzoek naar de oorzaak
- uitvoering en toezicht op naleving maatregelen i.o.m. de IGB
- desgevraagd assisteren bij (toezicht op) vernietiging van besmette waren
- in beslag nemen van besmette waren doo/ i.s.m. de IGB

Gemeente

voorlichting en inschakeling van CRAS

Proces 12 Preventieve volksgezondheid/ medisch-milieukundige maatregelen

Procesverantwoordelijke
GHOR

Categorie
regionaal

Doel

- Er kunnen calamiteiten ontstaan die veroorzaakt kunnen worden door ontoereikende hygiënische verblijfsomstandigheden, epidemieën, radioactieve straling, drinkwaterbesmetting, massale voedselvergiftiging of andere volksgezondheid bedreigende gebeurtenissen.
- Vrijkomende gevaarlijke (toxische) stoffen vorderen zowel maatregelen op het gebied van de bronbestrijding als op het gebied van de volksgezondheidskundige zorg.

Doelgroep
de bevolking

Aandachtspunten

- De GHOR voorziet in de medische en de volksgezondheidskundige afstemming.
- Zorgdragen voor eerste-lijns-zorg in opvangcentra (EHBO, huisartsensprekuren) en zonodig ook het regelen van veeartsen.
- Doen ruimen van kadavers van vee zodra de omstandigheden dit toelaten.

Relatie met proces

- proces 3/ 4 Voorlichting/ Waarschuwen bevolking→ voorlichting en waarschuwen bevolking vergroot het effect van de maatregelen
- proces 11 Inzamelen van besmette waren
- proces 13 Geneeskundige hulpverlening
- proces 14/ 15 Opvang en verzorging/ Registratie slachtoffers→ op de opvanglocaties kan dit proces in samenhang met een goede registratie van slachtoffers het proces bevorderen, ook in de nazorgfase

Eventueel inschakelen

nutsbedrijven, Ministerie van VWS, Ministerie van VROM, Ministerie van LNV, huis- en/ of dierenartsen, apothekers, verpleegkundigen, Nederlandse Rode Kruis, kruisverenigingen

Taken andere disciplines

Regionale Brandweer
desgevraagd assistentie verlenen

Regionale Politie
desgevraagd assistentie verlenen

Gemeenten

- voorlichting/ informatievoorziening (intern en extern)
- zorgen voor (extra) sanitaire voorzieningen

Proces 13 Geneeskundige Hulpverlening

Procesverantwoordelijke
GHOR

Categorie
regionaal

Doel

De medische hulpverlening aan slachtoffers. De daarvoor in aanmerking komende patiënten worden in principe binnen 6 uur afgevoerd naar de ziekeninrichtingen of als ambulante patiënten, na eerste hulpverlening, doorverwezen naar thuis- of eerstelijnszorg (huisarts, poliklinieken).

Doelgroep

- slachtoffers van incidenten, calamiteiten of rampen
- de aan de bestrijding deelnemende diensten

Aandachtspunten

- De hulpverlening richt zich op fysieke en psychosociale (tevens nazorg) hulpverlening.
- De geneeskundige organisatie maakt gebruik van regulier beschikbare voorzieningen.
- De centraal post ambulancevervoer (CPA) coördineert het spoedeisende en het bestelde patiëntenvervoer naar de ziekeninrichtingen.
- Het patiëntenvervoer en de daarbij noodzakelijke, spoedeisende geneeskundige hulpverlening verzorgen de (zelfstandige) ambulancediensten.
- Afvoer vindt plaats aan de hand van een gewonden-spreidingsplan; voorwaarschuwen van de ziekenhuizen is veelal noodzaak.
- Slachtoffers dienen te worden geregistreerd. Gewondennesten, behandelcentra en andere sleutelposities in de keten dienen daartoe te zijn ingericht.

Relatie met proces

- proces 3 Voorlichting
- proces 6/ 7 Afzetten en afschermen/ Verkeer regelen→ beperken van besmetting en verspreiding door middel van afzetten/ afschermen van het gebied en verkeersregeling
- proces 9/ 10 Ontsmetten van mensen/ Ontsmetten van voertuigen en infrastructuur→ binnen de mogelijkheden zal de prioriteit liggen op ontsmetting van personen en van hulpverleningsmaterieel i.v.m. paraatheid
- proces 14 Opvang en verzorging→ regelen indien noodzakelijk
- proces 21 Verzorging en logistiek
- proces 24 Psychosociale hulpverlening en Geestelijke zorg→ bijstand van geestelijken regelen, indien noodzakelijk

Eventueel inschakelen

trauma-teams, EHBO-verenigingen, Nederlandse Rode Kruis, SIGMA's, plaatselijke huisartsen

Taken andere disciplines

Regionale Brandweer

- Zonodig verlenen van eerste medische hulp aan gewonden tijdens (en zo mogelijk: voorafgaand aan) de redding (beknelde, bedolven of ingesloten slachtoffers).
- Inrichten van gewondennesten.

Regionale Politie

- Vrijhouden van de routes t.b.v. aan- en afvoer van ambulances c.a.
- Op afstand houden van publiek en andere onbevoegden van (te behandelen) slachtoffers.

Gemeenten

- Aanwijzen en eventueel vorderen van locatie(s) voor behandelcentra.
- Mede inrichten van behandelcentra.
- Organiseren van vervoerscapaciteit i.s.m. politie voor door de overheid af te voeren personen (van behandelcentra naar opvangcentra).

Proces 14 Opvang en verzorging

Procesverantwoordelijke
Gemeentelijke vakdienst

Categorie
gemeentelijk + regionaal

Doel
Het gedurende de periode dat getroffen en niet kunnen terugkeren naar hun huis bieden van opvang en verzorging.

Doelgroep

- daklozen/ evacués en de door hen meegenomen huisdieren
- toevallige passanten

Aandachtspunten

- Na ontruiming/ evacuatie dient de bevolking te worden opgevangen.
- De keuze van de opvanglocatie en de rijroute daarheen moet in overleg met de operationeel leider worden bepaald.
- Een belangrijk deel van de doelgroep zal bij familie onderdak kunnen krijgen c.q. willen hebben.
- O&V behelst voornamelijk: het bieden van eerste levensbehoefte.
- Binnen de doelgroep kunnen zich lichtgewonden bevinden.

Kortdurende opvang; grote groepen
In elke gemeente is een aantal locaties voorbereid; in regionaal verband ondersteunen de gemeenten elkaar ingeval de eigen opvang te gering is.

Kortdurende opvang; kleine groepen
Elke gemeente heeft locaties aangewezen voor kortdurende opvang.

Langdurige opvang

- Vooralsnog is hierin niet voorzien omdat ervan uitgegaan wordt dat onder vredesomstandigheden de tijdsduur van de rampenbestrijding relatief kort zal duren;
- Voor buitengewone omstandigheden zal in regionaal verband een plan worden voorbereid; gemeenten hebben de locaties voor langdurige opvang geïnventariseerd.

Relatie met proces

- proces 3 Voorlichting → is essentieel om publiek te kunnen 'sturen'
- proces 12/ 13 Preventieve volksgezondheid en medisch-hygiënische maatregelen/ Geneeskundige hulpverlening → in de opvanglocaties is medische zorg mogelijk gewenst
- proces 24 Psychosociale hulpverlening en Geestelijke zorg → bijstand van geestelijken
- proces 15 Registreren van schade → registratie van opgevangen slachtoffers is van belang voor CRIB

Omslagpunt gemeente → regio

- Iedere gemeente heeft opvang van ca. 2 % van het inwoneraantal voorbereid.
- Bij overschrijding worden elkaars locaties aangeboden (coördinatie via de sectie gemeenten in het OT).

Eventueel inschakelen
Nederlandse Rode kruis, huisartsen, kruisverenigingen, maatschappelijk en pastorale verzorgers, tolkencentrum, militaire eenheden, dierenambulances; huisdieren en vee middels (vee)transportbedrijven

Taken andere disciplines

Regionale Brandweer

- Inschatten van het aantal op te vangen/ te verzorgen personen en dieren.
- Adviseren inzake het aanwijzen van gebouwen die geschikt zijn als opvangcentrum.

Regionale Politie

- Op incidentlocatie de opvang regelen en vervolgens de op te vangen personen doorverwijzen naar opstapplaatsen.
- Zo mogelijk op verzoek ordehandhaving en afscherming van de opvangcentra.
- Assisteren bij de terugkeer van de gedupeerden.

GHOR

- Zorgen voor voorzieningen voor personen in de opvangcentra zoals EHBO, medicatie, eventueel vaccinatie, e.d.
- Regelen van bijstand voor psychosociale hulpverlening (bijv. de niet-medische vrijwilligers van het Rode Kruis).
- Regelen van transport van niet-ambulante personen naar het opvangcentrum en vandaar naar het onderbrengadres, en weer terug.

Proces 15 Registreren slachtoffers (CRIB)

Procesverantwoordelijke
gemeente, afd. belast met burgerzaken

Categorie
gemeentelijk + regionaal

Doel

- Het verzamelen en verifiëren van informatie over slachtoffers en het verstrekken van algemene informatie daarover aan het GBT.
- Het verstrekken van informatie aan verwanten.

Doelgroep

- familie/ relaties
- diensten/ organisaties
- verwanten van eigen personeel

Aandachtspunten

Registratie slachtoffers houdt ten minste in:

- registreren van inkomende gegevens van slachtoffers, vermisten en evacués; waaronder vastleggen van tijdelijke en vaste verblijfplaats;
- om een totaalbeeld van de situatie te krijgen zal informatie worden ingedeeld op evacués en dergelijke, gewonden, doden, vermisten, en eventueel aantallen nog te identificeren personen;
- verificatie van gegevens; indien deze onvolledig zijn zal nader onderzoek nodig zijn;
- het GBT zal regelmatig informatie moeten worden gegeven;
- het CRIB is niet bedoeld om algemene informatie aan het publiek of aan de pers te geven. Dit geschiedt in nauwe samenwerking met de procesverantwoordelijke voor voorlichting. Het uiteindelijke doel is in ieder geval op zorgvuldige wijze en op een centraal punt gegevens te verschaffen aan familieleden, partners, vrienden en dergelijke over het lot en eventuele verblijfplaats van mensen uit het rampgebied, voorzover deze door de overheid zijn (verplaatst en) opgevangen.

Relatie met processen

- proces 3 Voorlichting
- proces 13 Geneeskundige hulpverlening
- proces 14 Opvang en Verzorging
- proces 16 Identificeren slachtoffers

Omslagpunt gemeente → regio

- Bij lokale incidenten van beperkte omvang worden gegevens over slachtoffers door de hulpdiensten direct geregistreerd.
- Inschakeling van de afdeling 'burgerzaken' wanneer bevolkingsgegevens nodig zijn.
- Bij incidenten wordt het regionaal team CRIB (centraal registratie & inlichtingenbureau) ingeschakeld.

Eventueel inschakelen
call center, tolkencentrum.

Taken andere disciplines

Regionale Brandweer

Doorgeven van bekende gegevens omtrent slachtoffers en vermisten aan het CRIB.

Regionale Politie

Doorgeven van bekende gegevens omtrent slachtoffers en vermisten aan het CRIB.

GHOR

- Registreren van slachtoffers die (per ambulance) naar ziekenhuizen zijn afgevoerd.
- Doorgeven van gegevens omtrent slachtoffers en vermisten aan het CRIB.

Proces 16 Identificeren slachtoffers

Procesverantwoordelijke
Regionale Politie

Categorie
regionaal

Doel
Vaststellen en registreren van de identiteit van (overleden) slachtoffers.

Doelgroep
Nabestaanden van slachtoffers.

Aandachtspunten

- Het is van belang om de plaats van (delen van) lichamen en voorwerpen nauwkeurig vast te leggen (documenteren, fotograferen).
- De voor identificatie noodzakelijke maatregelen (sporenonderzoek) kunnen conflicteren met de daadwerkelijke hulpverlening en bestrijding van het incident.
- Verplaatsen resp. transporteren van stoffelijke overschotten alleen na toestemming van de Officier van Justitie.
- In regionaal verband zijn afspraken gemaakt om bij meer dan 10 dodelijke slachtoffers een regionale morgue in te richten met name gericht op identificatie.
- Informeren van de familie van de overledenen (na overleg met beleidsteam).
- Vrijgeven van het stoffelijk overschot voor de uitvaart.

Relatie met proces

- proces 3 Voorlichting
- proces 9/ 13 Ontsmetten van mensen/ Ontsmetten van voertuigen en infrastructuur → indien de doodsoorzaak een ongeval met radioactieve of chemische stoffen is of een besmettelijke ziekte, wordt de overledene niet behandeld zonder speciale toestemming met instructies van artsen, stralingsdeskundigen of van deskundigen gevaarlijke stoffen
- proces 8 Handhaven rechtsorde → vaststellen van de doodsoorzaak ten behoeve van handhaving rechtsorde
- proces 15 Registreren slachtoffers → het identificeren van slachtoffers levert gegevens op ten behoeve van het proces registreren van slachtoffers
- proces 17 Uitvaartverzorging → afspraken maken m.b.t. de uitvaartverzorging en rouwdienst
- proces 23 Strafrechtelijk onderzoek → identificatiegegevens kunnen belangrijke gegevens opleveren voor strafrechtelijk onderzoek

Eventueel inschakelen

RIT, FTO (forensisch technisch onderzoek), Burgerzaken, HOvJ

Taken andere disciplines

Regionale Brandweer

Berging van slachtoffers op het rampterrein. Daarbij aandacht voor de situatie waarin de overleden slachtoffers zich bevinden t.b.v. politieonderzoek.

GHOR

Vaststellen van de dood en doodsoorzaak.

Gemeenten

- Zonodig -en op verzoek van de politie- vorderen van gebouwen die kunnen dienen als ruimten ten behoeve van identificatie van slachtoffers (morgue).
- Verstrekken van informatie over de overledenen nadat de familie is ingelicht (CRIB).

Proces 17 Uitvaartverzorging

Procesverantwoordelijke
gemeentelijke vakdienst

Categorie
gemeentelijk

Doel

- Op zorgvuldige wijze ter aarde bestellen van niet-geïdentificeerde doden of doden waarvan geen verwanten bekend zijn, ondanks tijdsdruk, Het team Verslaglegging wordt gevormd door medewerkers uit de diverse afdelingen van de gemeente. Het team Verslaglegging bestaat uit een procesverantwoordelijke, hoofd actiecentrum en medewerkers.
- Daarnaast kan uiting worden gegeven aan de behoefte van collectieve rouwverwerking alvorens de nabestaanden tot ter aarde bestelling overgaan.

Doelgroep
familie of verwanten.

Aandachtspunten normale omstandigheden

- Voorop staat dat een overledene wordt overgedragen aan familie/ relatie ter begraving.
- In regionaal verband zijn afspraken gemaakt om bij meer dan 10 dodelijke slachtoffers een regionale morgue in te richten met name gericht op identificatie.
- In het kader van de nazorg kan het van belang zijn dat de overheid een algemene rouwdienst organiseert.

Aandachtspunten buitengewone omstandigheden

Bij bepaalde ramptypen, bijvoorbeeld bij epidemieën, kan uit medisch-hygiënische overwegingen worden gekozen voor lijkverbranding of aanleggen van noodbegraafplaatsen (voor mensen en/ of dieren).

De procesgang en wijze van besluitvorming is nog niet voorbereid.

Relatie met proces

- proces 3 Voorlichting
- proces 15/ 16 Registratie slachtoffers/ Identificeren slachtoffers → op zorgvuldige wijze ter aarde bestellen houdt in dat de volgende activiteiten reeds moeten hebben plaatsgevonden: vaststellen van de dood en identificatie van de slachtoffers, registratie en kennisgeving aan de familie
- proces 24 Psychosociale hulpverlening en Geestelijke zorg → behoefte aan geestelijke (pastorale) zorg

Eventueel inschakelen

Ministerie van VWS, Inspectie voor de Volksgezondheid, HOvJ

Taken andere disciplines

Regionale Brandweer

geen directe taken

Regionale Politie

- Verrichten van de formaliteiten die nodig zijn voor het vrijgeven der stoffelijke overschotten ter begraving c.q. crematie, in overleg met Officier van Justitie.
- Op de hoogte brengen van de nabestaanden van geïdentificeerde doden; na toestemming bevoegd gezag.
- Assisteren bij het organiseren van een rouwdienst, zoals het begeleiden van het vervoer van de doden naar de morgue en van de morgue naar de chapelle ardente.

GHOR

- Verrichten van de formaliteiten die nodig zijn voor het vrijgeven der stoffelijke overschotten ter begraving c.q. crematie (waaronder de doodschouw).
- (Doen) bijstaan van de nabestaanden bij/ na confrontatie met overleden familieleden c.a. in de morgue.
- Geestelijke verzorging in de chapelle ardente/ morgue.

Proces 18 Waarnemen en meten

Procesverantwoordelijke
Regionale Brandweer

Categorie
regionaal

Doel
Het vaststellen van de aard en omvang van het gevaar om de veiligheid van de ingezette eenheden te waarborgen en een adequate waarschuwing van de bevolking te kunnen realiseren.

Doelgroep
- operationele diensten
- bevolking

Aandachtspunten

- De meetplan-organisatie is een onderdeel van de operationele organisatie Brandweer.
- Binnen de operationele organisatie van de regionale Brandweer kan worden beschikt over deskundigheid en middelen waardoor de vaststelling van een groot aantal van de bij vervoer voorkomende gevaarlijke stoffen mogelijk is.
- Zeker in de eerste fase van de hulpverlening zullen besluiten op grond van globale schattingen moeten worden genomen. Na ongeveer een half uur kunnen door de eerste meetresultaten actuele gegevens uit het bedreigde gebied in de besluitvorming worden meegewogen.
- Een beroep kan worden gedaan op de bij de regionale milieudienst en bedrijven aanwezige specialistische apparatuur en deskundigheid.
- De regionale Brandweer is verantwoordelijk voor het actualiseren en onderhouden van voorzieningen en regelingen met derden.

Relatie met proces

- proces 3/ 4 Voorlichting/ Waarschuwen bevolking→ voor de beleidsbepaling inzake het waarschuwen van de bevolking en het voorlichten zal waarnemen/ meten feitelijke informatie moeten leveren
- proces 27 Milieuzorg→ dit proces zal zich altijd voordoen wanneer Waarnemen en meten in gang wordt gezet

Eventueel inschakelen
milieudienst(en)

Taken andere disciplines
Regionale Politie
Uitgangspunt is dat de politie niet in onveilig gebied optreedt.

GHOR
Adviseren over de volksgezondheidsaspecten (grenswaarden, gebiedsomvang, medicatie, e.d.).

Gemeenten

- voorlichting en informatievoorziening
- adviseren over milieuaspecten
- opstellen draaiboek milieuzorg

Proces 19 Begidsen

Procesverantwoordelijke
Regionale Politie

Categorie
regionaal

Doel
Begeleiden van de bij de hulpverlening betrokken diensten en organisaties ter voorkoming van stagnatie in de hulpverlening.

Doelgroep
- hulpverlenende instanties
- ingeschakelde derden

Aandachtspunten
- Begidsing geschiedt over het algemeen door surveillance-eenheden of (in combinatie met) speciale eenheden.
- Begidsing geschiedt over het algemeen tot op de uitgangstelling. De uitgangstelling zal dan ook op een goed bereikbare plaats dienen te worden gesitueerd, om zo het aantal tussenschakels en het gebruik van (politie-)potentieel te minimaliseren.
- Inrichten van loodsposten.

Relatie met proces
- proces 3 Voorlichting
- proces 5/ 13/ 21 Ontruimen en evacueren/ Geneeskundige hulpverlening/ Verzorging en logistiek → begidsing is van belang voor alle processen waarbij eenheden, zowel mensen als materieel, daadwerkelijk naar het rampterrein worden aan- of afgevoerd; dit geldt dus zowel voor het ontruimen en evacueren, de geneeskundige hulpverlening als voor de logistieke ondersteuning
- proces 7 Verkeer regelen → door de operationele diensten wordt het beleid voor locatiekeuzen uitgewerkt in een verkeerscirculatieplan; hiermee wordt de omvang van de begidsing bepaald

Eventueel inschakelen
Korps Landelijke Politiediensten (KLPD), Koninklijke Marechaussee, ME-eenheden, militaire eenheden

Taken andere disciplines

Regionale Brandweer

Aangeven van loodsposten en uitgangstellingen en alle andere gegevens ten behoeve van assistentie van de politie.

GHOR

Aangeven van loodsposten en uitgangstellingen en alle andere gegevens ten behoeve van assistentie van de politie.

Gemeenten

geen taken

Proces 20 Toegankelijk en begaanbaar maken

Procesverantwoordelijke
gemeentelijke vakdienst

Categorie
gemeentelijk + regionaal

Doel

- Het zorgdragen en voor goede aan- en afvoerwegen naar en van het rampterrein en het weg- nemen van hinderlijke blokkades in het rampterrein.
- Veiligstellen boven- en ondergrondse infrastructuur.

Doelgroep
hulpverlenende diensten

Aandachtspunten

- Begaanbaar maken en/ of houden van wegen van en naar het rampterrein waaronder begrepen het eventueel aanleggen van noodvoorzieningen.
- Het eventueel aanleggen van een tijdelijk depot voor puin in geval justitieel onderzoek nodig is.
- Regelen van afzettingsmiddelen.
- Het in overleg met de brandweer onder controle brengen en het regelen van de bestrijding van risico's voor het rioleringsnet, verbonden aan het vrijkomen van schadelijke en/ of explosieve gas- sen, dampen, vloeistoffen of vaste stoffen.
- Zonodig hulp inroepen van derden (aannemers) die op diverse terreinen personen en materieel beschikbaar kunnen stellen.
- Adviseren van de brandweer over instortingsgevaar van woningen en andere gebouwen (door bijvoorbeeld bouwkundige expertise van Bouw- en Woningtoezicht).

Relatie met proces

- proces 3 Voorlichting
- proces 2/ 13 Redding, brandbestrijding en hulpverlening/ Geneeskundige hulpverlening--. Toe- gankelijkheid en begaanbaarheid is een belangrijke voorwaarde voor de bereikbaarheid van de hulpverleningsdiensten
- proces 6/ 7 Afzetten en afschermen/ verkeer regelen → buiten het rampterrein heeft het toeganke- lijk/ begaanbaar maken een aanvullende rol bij het afzetten/ afschermen en het regelen van het verkeer

Omslagpunt gemeente → regio

Bij extreme en/ of omvangrijke schade aan de infrastructuur wordt een task force ingesteld om het GBT/ RBT af te adviseren en de uitvoering te coördineren.

Eventueel inschakelen

terreineigenaren, particuliere bedrijven (aannemers), reiniging, militaire eenheden, de dienst voor bouwen en wonen, de veterinaire inspecteur van de volksgezondheid (voor het doen afvoeren van ka- davers), PNEM, Obragas, NRE, Essent, Brabant Water, waterschappen

Taken andere disciplines

Regionale Brandweer

Buiten het rampterrein zal veelal geen sprake zijn van blokkades in de zin van puin (afkomstig van instortingen) of anderszins. Het toegankelijk/ begaanbaar maken van aan- en afvoerwegen naar en van het rampterrein zal hier veelal bestaan uit het verwijderen van obstakels als auto's, omheiningen en dergelijke.

Regionale Politie

Vrijhouden en/ of -maken van de routes waarlangs materieel van aannemers het terrein van het inci- dent benaderen.

GHOR

geen taken

Proces 21 Verzorging en Logistiek

Procesverantwoordelijke
Regionale Brandweer

Categorie
regionaal

Doel

- Het beschikbaar stellen van personele en materiële middelen om de in gang gezette acties (langdurig) op voldoende peil voort te kunnen zetten.
- Het regelen van bijstand uit andere regio's.

Doelgroep

Alle bij de hulpverlening betrokken diensten/ organisaties.

Aandachtspunten

- Normale omstandigheden
- Alle hulpdiensten zijn in beginsel self-supporting en hebben afspraken gemaakt voor de eigen logistiek (waaronder de aflossing en verzorging).
- Bij overstijgen van de eigen mogelijkheden wordt de hulpvraag gecoördineerd vanuit het Operationeel Team. Het OT voert hierover overleg met het Gemeentelijk beleidsteam dan wel Regionaal Beleidsteam.
- Op provinciaal niveau zijn afspraken gemaakt over de toewijzing van middelen uit andere regio's en eventueel uit landelijke voorraden.

Uitzonderlijke omstandigheden

- Indien de bestrijding van de ramp meer dan acht uur zal vergen zal een aanvullend logistiek plan worden opgezet.
- De Regionale Brandweer zal binnen het ROT hiertoe het voortouw nemen en een taskforce instellen.
- Voorstelbaar is dat vanaf centrale punten maaltijden, dranken en brandstof etc. worden verzorgd.
- De verdeling van schaarse middelen is een beleidstaak van het Regionaal Beleidsteam.

Relatie met proces

Alle processen waarbij personeel wordt ingezet of materieel wordt verbruikt, kunnen uitsluitend langdurig worden uitgevoerd met een regelmatige bevoorrading en/ of vervanging van personeel/ materieel.

Eventueel inschakelen

Ministerie van Binnenlandse Zaken/ Logistiek Centrum, Kamer van Koophandel en Bedrijven, vervoerbedrijven, ANWB-Wegenwacht, Nederlandse Rode Kruis, Leger des Heils, Regionaal Militair Commandant

Taken andere disciplines

Regionale Politie

Voorzien in de eigen behoefte aan materieel e.a., wanneer dat uitstijgt boven de eigen mogelijkheden wordt dit gemeld aan de operationeel leider.

GHOR

Voorzien in de eigen behoefte aan materieel e.a., wanneer dat uitstijgt boven de eigen mogelijkheden wordt dit gemeld aan de operationeel leider.

Gemeenten

Voorzien in de behoeften binnen het GCC en de eigen actiecentra en de gemeentelijke opvanglocatie(s).

Proces 22 Voorzien in Primaire levensbehoefte

Procesverantwoordelijke
gemeente

Categorie
regionaal

Doel
Het, ten tijde van en na afloop van een incident/calamiteit, voorzien van (tijdelijke) huisvesting en voeding aan gedupeerden.
Het ten tijde van een verstoring van de voedselvoorziening treffen van maatregelen om in de voedselbehoefte te voorzien.

Doelgroep
n.v.t.

Aandachtspunten
n.v.t.

Eventueel inschakelen
n.v.t.

Proces 23 Strafrechtelijk onderzoek

Procesverantwoordelijke
Regionale Politie

Categorie
regionaal

Doel
Tijdens en na afloop van een incident/ calamiteit doen van onderzoek naar de oorzaken gericht op het opsporen van eventuele strafbare feiten.

Doelgroep
Justitie

Aandachtspunten

- Strafrechtelijk onderzoek vindt plaats door de politie onder het gezag van het Openbaar Ministerie.
- Als daartoe aanleiding bestaat, geschiedt strafrechtelijk onderzoek naar de oorzaak van de ramp. Daartoe worden reeds tijdens de bestrijding feiten verzameld:
- horen van getuigen en verhoren van eventuele verdachten;
- veilig stellen van sporen, voorwerpen en lichamen van slachtoffers ten behoeve van het (technisch) onderzoek, waaronder het vaststellen van de doodsoorzaak;
- verzamelen en registreren van alle overige, op het rampterrein aangetroffen, voorwerpen die voor het onderzoek van belang (kunnen) zijn;
- na registratie - ter beschikking stellen van de gevonden voorwerpen aan de teams die in de morgue zijn belast met de identificatie;
- teruggeven van de voorwerpen aan de rechthebbenden.
- Daarnaast geschiedt bij een ramp of een zwaar ongeval strafrechtelijk onderzoek naar delicten zoals het niet naleven van noodverordeningen en delicten die in de sfeer van de ramp plaatsvinden zoals plundering en dergelijke.
- Het onderzoek wordt zodanig verricht dat de daadwerkelijke hulpverlening niet onnodig in het gedrang komt.
- Om conflicten tussen het strafrechtelijk onderzoek en de rampenbestrijding te voorkomen is overleg nodig tussen burgemeester en (hoofd)officier van Justitie.

Relatie met proces

- proces 2/ 13/ 16/ 17 Redding, brandbestrijding en hulpverlening/ Geneeskundige hulpverlening/ Identificeren slachtoffers/ Uitvaartverzorging → een directe beïnvloeding van de overige processen door dit proces is gering, zij het dat een belemmerende werking kan uitgaan op de bron en effectbestrijding, de geneeskundige hulpverleningsketen, de identificatie van slachtoffers en de uitvaartverzorging
- proces 3 Voorlichting

Eventueel inschakelen

Openbaar Ministerie, Forensisch Technisch Onderzoek, Forensisch Instituut, militaire eenheden

Taken andere disciplines

Regionale Brandweer

Assisteren bij/ adviseren over het veiligstellen van sporen (vergaren bewijslast).

GHOR

Assisteren bij/ adviseren over het veilig stellen van sporen (vergaren bewijslast).

Gemeenten

Voorlichting/ informatievoorziening (intern en extern).

Proces 24.a. Psychosociale hulpverlening

Procesverantwoordelijke
GHOR

Categorie
regionaal

Doel

- Bevordering van herstel van het psychisch evenwicht van getroffenen en zodoende bij te dragen aan het voorkomen van verwerkingsproblemen en stoornissen.
- Bevorderen van vroegtijdige herkenning en adequate behandeling van opgetreden verwerkingsproblemen en -stoornissen.

Doelgroep

- directe slachtoffers
- indirecte slachtoffers
- bij de bestrijding ingeschakelde eenheden

Aandachtspunten

- De psychosociale hulpverleningsketen is vastgelegd in het "plan psychosociale zorg". Dit is een beschrijving van de gezamenlijke aanpak van instellingen belast met de psychosociale zorg.
- De psychosociale zorg duurt zolang de ramp gaande is, er een opvangcentrum voor slachtoffers en/ of andere betrokkenen is opengesteld of als er sprake is van een andere situatie die een gezamenlijke aanpak nodig of gewenst maakt.
- Beschreven is leiding, taken, verantwoordelijkheden bij daadwerkelijke opvang en taken binnen de trajecten nazorg, evaluatie.
- De GHOR coördineert via het AC-GHOR de psychosociale hulpverleningsketen.
- Alle betrokken instanties vallen onder het AC-PSHO.

Eventueel inschakelen

RIAGG/ GGZe, Maatschappelijk Werk, Bureau Slachtofferhulp, KLU/ Maatschappelijke Dienst Defensie

Proces 24b Geestelijke Zorg

Procesverantwoordelijke
gemeentelijk vakdienst

Categorie
gemeentelijk + regionaal

Doel
Het geven van geestelijke (pastorale) zorg aan niet-psychisch gestoorde personen en hulpverleners.

Doelgroep
- slachtoffers
- hulpverleners eigen diensten en die van derden

Aandachtspunten
- Het proces geestelijk (pastorale zorg) is nauw verbonden met de zorg voor psychisch getraumatiseerden.
- Met de GHOR dient dan ook nauw samengewerkt te worden.
- De inschakeling van pastoraal medewerkers kan het best geschieden vanuit de gemeente omdat deze de gemeenschap beter kent.
- De geestelijke verzorging tijdens een ramp zal voornamelijk een collectief karakter dragen. Individuele hulpverlening volgt in de nazorgfase.
- Het opvangen/ doorleiden van psychisch getraumatiseerden vindt plaats onder verantwoordelijkheid van GHOR.

In een opvangcentrum
- Bij de aanwezige personen zal in eerste aanleg een vorm van 'zelfhulp' tot stand komen. Het personeel van het opvangcentrum kan wel dergelijke initiatieven ondersteunen maar mag niet belast worden met geestelijke zorg.
- Waar mogelijk de pastorale hulpvraag afstemmen op gezindte(n).
- Het begrip slachtoffer moet ruim worden gezien.

Hulpverleners
- Elke dienst bereidt nazorg eigen personeel zelf voor.
- Aandacht voor externen en voor personeel dat weer in dienst moet komen dan wel met verlof gaat.

Bijzonder
Voorbereiden van de zorg bij rouwdiensten.

Relatie met proces
- proces 3 Voorlichting → interne en externe voorlichting en informatie over de mogelijkheden binnen dit proces zijn van belang om de doelgroep te bereiken
- proces 28 Nazorg → het proces nazorg kent overeenkomstige aandachtspunten

Eventueel inschakelen
geestelijken, humanistische raadspersonen, bedrijfsopvangteam(s) (voorzover die niet nodig zijn voor de eigen mensen), Leger des Heils, Nederlandse Rode Kruis, kruisverenigingen, EHBO-verenigingen, Nederlandse Vrouwenraad, Bureau Slachtofferhulp

Taken andere disciplines

GHOR
- geestelijke verzorging voor de eigen hulpverleners
- aanvullende hulp door huisartsen

Regionale Brandweer
Geestelijke verzorging voor de eigen hulpverleners (Brandweer Opvang Team).

Regionale Politie

Geestelijke verzorging voor de eigen hulpverleners (Bedrijfs Opvang Team).

Gemeenten

- voorlichting/ informatievoorziening (intern en extern)
- geestelijke verzorging voor de eigen hulpverleners
- verzorgen pastorale zorg

Proces 25 Registreren schade (CRAS)

Procesverantwoordelijke
gemeentelijke vakdienst

Categorie
gemeentelijk + regionaal

Doel

- Schaderegistratie is van belang om, waar mogelijk reeds tijdens de bestrijding, een juist en zo volledig mogelijk beeld te krijgen van de schade.
- Via registratie kunnen ook prioriteiten worden gesteld t.a.v. de keuze provisorisch of blijvend herstel en kan vervolgschade worden voorkomen.

Doelgroep

- overheid en justitie
- gedupeerden
- verzekeraars

Aandachtspunten

- Beeldvorming van de ernst en omvang en de mogelijkheden tot herstel is van belang voor het te voeren beleid.
- Een spoedige aanvang is noodzaak maar kan naar gelang de aard van het incident en/ of civiel-rechtelijk soms niet direct geschieden.
- Justitieel onderzoek naar de oorzaak van het incident wordt met registratie bevorderd; en is nodig om schadeclaims waarmee de overheid kan worden geconfronteerd inzichtelijk te houden.
- De gemeentelijke overheid laat zich bijstaan door onafhankelijke deskundigen.
- Voor de organisatie en coördinatie zal een Centraal Registratiebureau Afhandeling Schade (CRAS) worden opgezet.

Relatie met proces

- proces 3 Voorlichting → van belang om de gevoelens van onvrede bij de bevolking weg te nemen; afhandeling van de schade zal geruime tijd in beslag nemen
- proces 23 Strafrechtelijk onderzoek → dit proces heeft gegevens van schaderegistratie nodig
- proces 28 Nazorg → de nazorgfase kan sneller worden opgestart c.q. met de herstelwerkzaamheden kan sneller worden begonnen

Omslagpunt gemeente → regio

- Indien nodig kan via het Operationeel Team sectie gemeenten bijstand worden gevraagd bij buurgemeenten

Eventueel inschakelen

Verbond van Verzekeraars/ Verzekeraars Hulpdienst (VHD), Stichting Nationaal Rampenfonds, Ministerie van Binnenlandse Zaken, salvage-organisatie(s), Officier van Justitie

Taken andere disciplines

Regionale Brandweer

Bijstaan van de Politie bij het onderzoek naar de oorzaak.

Regionale Politie

- Onderzoek naar de oorzaak van het incident.
- In overleg met Officier van Justitie strafrechtelijk onderzoek instellen naar de oorzaak van het incident.
- Veilig stellen van persoonlijke eigendommen.

GHOR

Taken zijn beperkt tot medisch inhoudelijke zaken.

Proces 26 Verbindingen

Procesverantwoordelijke

Regionale Brandweer

Categorie

gemeentelijk + regionaal

Doel

Het zekerstellen van de verbindingen, de verbindingsmiddelen en afspraken inzake het gebruik en de bereikbaarheid van alle bij de rampbestrijding betrokken diensten en organisaties.

Doelgroep

- hulpverlenende diensten
- beleids- en operationele centra

Aandachtspunten

- Diensten en organisaties hebben vaste verbindingschema's en zijn voorzien van geëigende verbindingsmiddelen.
- Daarnaast houden zij bereikbaarheidslijsten bij.
- Zodra een dienst of centrum operationeel wordt, moet dat worden bekend gemaakt aan het hoger echelon; tevens worden de feitelijke locatie en bereikbaarheidsgegevens uitgewisseld en getest.
- Afwijkingen van de standaardschema's moeten worden gemeld.
- Wanneer verbindingsmiddelen weigeren/ uitvallen of door de communicatiedruk te gering zijn, zullen alternatieven moeten worden gezocht om elkaar te kunnen bereiken; b.v. met een op te zetten bodedienst.
- Elke discipline is verantwoordelijk voor voldoende verbindingen; bij tekorten kunnen aan de operationeel leider aanvullingen worden gevraagd.
- Een juiste toewijzing van middelen en urgentie moet worden bevorderd; zo zal het Nationaal Noodnet in eerste aanleg moeten worden gereserveerd voor contacten tussen de hogere echelons.

Relatie met proces

Elk van de processen is afhankelijk van goede communicatiemiddelen.

Eventueel inschakelen

VC-units en centralisten van buurregio's, KPN (straalverbindingen, e.a.), KLPD (Verbindingswagen), Nederlandse Rode Kruis, ANWB-Wegenwacht (praatpalennet)

Taken andere disciplines

Regionale Politie

- Opstellen van een verbindingenplan.
- Instellen van een ordonnance-dienst voor de begeleiding van hulpverlenende diensten en het zonodig overbrengen van berichten.

GHOR

Opstellen van een verbindingenplan.

Gemeenten

- Opstellen van een verbindingenplan.
- Bekend stellen van de bereikbaarheid van de betrokken gemeentelijke functies bij de (regionale) Brandweer.

Proces 27 Milieuzorg

Procesverantwoordelijke
gemeente

Categorie
gemeentelijk + regionaal

Doel

- Voorkomen dat grotere milieuschade ontstaat dan strikt nodig.
- Identificatie van onbekende stof.

Doelgroep
algemeen

Aandachtspunten

- Wanneer enigszins mogelijk zullen tijdens bestrijdingswerkzaamheden maatregelen worden getroffen ter bescherming van het milieu.
- Bijvoorbeeld: opvangen van verontreinigingen; indammen van uitstroom.
- Overleg met de (gemeentelijke) Milieudienst.
- Met betrekking tot advies over medisch-milieukundige zaken kan de milieu-arts van de GHOR worden gevraagd.

Relatie met proces

- proces 2/ 9/ 10/ 20/ 25 Redding, brandbestrijding en hulpverlening/ Ontsmetten van mensen/ Ontsmetten van voertuigen en infrastructuur/ Toegankelijke en begaanbaar maken/ Registreren schade → bewaking van de milieuaspecten heeft vooral te maken met de gevolgen van de bron- en effectbestrijding, eventuele ontsmettingsactiviteiten, het toegankelijk/ begaanbaar maken, opruimen van het rampterrein en met de gevolgen van de schade
- proces 3/ 12/ 13/ 28 Voorlichting/ Preventieve volksgezondheid en medisch-hygiënische maatregelen/ Geneeskundige hulpverlening/ Nazorg → ook een mogelijke relatie met preventieve volksgezondheid en de geneeskundige hulpverleningsketen moet worden onderkend; communicatie naar alle betrokkenen is ook hier essentieel; met name milieu-incidenten behoeven in de regel een intensief nazorgtraject

Eventueel inschakelen

hoogheemraad- en waterschappen, rioolbeheerders (gemeenten), Ministerie van VROM/ RIVM, milieuklachtenlijn, Inspectie voor de Gezondheidsbescherming (voorheen Keuringsdienst van Waren), Inspectie voor de Volksgezondheid en Milieuhygiëne, Provinciaal Bureau Medische Milieukunde

Taken andere disciplines

Regionale Brandweer

- Meten van gevaarlijke stoffen en het daarmee in kaart brengen van de mogelijke verontreinigingen.
- Indien van toepassing: (acute) waarschuwing van de bevolking.

Regionale Politie

Assisteren van de milieudienst waar de politie uit hoofde van functie en/ of uitrusting voor is toegerust.

GHOR

Inschatten risico's voor de volksgezondheid en het uitbrengen van adviezen daarover.

Proces 28 Nazorg

Procesverantwoordelijke
gemeente

Categorie
gemeentelijk + regionaal

Doel

- Het zo snel mogelijk weer op gang brengen van het dagelijkse leven.
- Het op peil brengen van de operationele slagkracht van alle diensten/ betrokken instanties.
- Het herstel van openbare en private schaden.
- Het continueren van medische en psycho-sociale zorg.

Doelgroep

alle direct ingeschakelde diensten en organisaties met betrekking tot het in technische zin weer operationeel worden, derden en betrokkenen, slachtoffers, nabestaanden en hulpverleners met betrekking tot het -ook op langer(e) termijn- zorgdragen voor medische en psychosociale zorg

Aandachtspunten

Algemeen

- Nadat de ramp over het hoogtepunt heen is, zal een verschuiving optreden in de aandachtsvelden; de direct ingeschakelde diensten zullen hun taken afbouwen, terwijl andere diensten juist een opschaling zullen ondervinden.
- In beginsel zal elke procesverantwoordelijke dienst met nazorg te maken krijgen. Daarom zal al snel een taskforce moeten worden ingesteld die het beleidsteam zal adviseren en de uitvoering coördineren.
- Nazorg zal een geïntegreerd onderdeel uit moeten maken van de rampenbestrijding en in een zo vroeg mogelijk stadium moet worden opgestart;
- Minimaal valt te denken aan:
- het vervangen van verloren gegane middelen en het inlopen van achterstanden;
- de evaluatie van het eigen optreden.

Algemeen maatschappelijk

Het risico van een "vervolgramp" moet worden voorkomen c.q. verkleind; hierbij valt te denken aan:

- medische en psychosociale nazorg voor slachtoffers, nabestaanden en hulpverleners;
- opsporen van vermiste personen;
- afleggen van bestuurlijke verantwoording over het ter zake van de bestrijding gevoerde beleid;
- financieel-economisch; afhandelen van schadeclaims, herstel en wederopbouw;
- milieu-hygiënische nazorg.

Relatie met proces

Nazorg gaat alle processen aan.

Bijbehorend document

- Draaiboek nazorg

Proces 29 Verslaglegging (zie ook Bijlage G)

Procesverantwoordelijke
gemeente

Categorie
gemeentelijk + regionaal

Doel

- Vastleggen van de genomen acties en besluiten ten tijde van de bestrijding ten behoeve van de controle op de voortgang en de informatie-uitwisseling.
- Opbouwen van documentatie over de wijze waarop het incident is afgehandeld ten behoeve van de evalueerders en het opmaken van het verantwoordingsdocument dat de burgemeester aan de gemeenteraad dient te sturen.
- Lering trekken uit de wijze waarop de organisatie heeft gewerkt om daarmee plannen te verbeteren.

Doelgroep

een ieder betrokken bij de uitvoering van de bestrijding van de ramp

Aandachtspunten

- Bij de (alarmcentrales van de) parate diensten bevindt zich opname-apparatuur waar het berichtenverkeer integraal wordt geregistreerd.
- In alle beleids- en/ of coördinatieteams zullen notulen worden gemaakt c.q. besluiten worden vastgesteld; dan wel afspraken/ opdrachten en berichten in een logboek of op werkbladen vastgelegd.
- Zogeheten situatierapporten die door de operationele diensten worden aangeleverd horen hierbij.

Taken

- Zorgdragen voor het uitwerken en vastleggen van relevante berichtgeving rondom het incident ten behoeve van de verantwoordelijke burgemeester(s).
- Zorgdragen voor een integrale rapportage rondom het incident ten behoeve van de verantwoordelijke burgemeester(s).

Relatie met proces

- Bij evaluatie van het incident komt onvermijdelijk de schuldvraag aan de orde. Volledige en exacte gegevens zijn dan van essentieel belang
- proces 3 Voorlichting → de informatie naar de media dient zo correct mogelijk te zijn, gebaseerd op de juiste gegevens
- proces 28 Nazorg → met name ten behoeve van het afleggen van bestuurlijke verantwoording

Taken andere disciplines

Regionale Brandweer

- Voorzien in administratieve ondersteuning van de diverse coördinatie-staven.
- Zorgdragen voor het uitwerken en vastleggen van relevante berichtgeving rondom het incident ten behoeve van de verantwoordelijke burgemeester(s).

Regionale Politie

Zorgdragen voor het uitwerken en vastleggen van relevante berichtgeving rondom het incident ten behoeve van de verantwoordelijke burgemeester(s).

GHOR

Zorgdragen voor het uitwerken en vastleggen van relevante berichtgeving rondom het incident ten behoeve van de verantwoordelijke burgemeester(s).

Bijlage G Regels over verslaglegging

Tijdens de bestrijding van de ramp of het zware ongeval vindt met grote snelheid uitwisseling van gegevens plaats (o.a. geruchten, berichtgeving, besprekingen, te nemen besluiten, berichtgeving via de media, e.d.). Om tot een snelle en efficiënte verwerking van deze gegevens te komen is het noodzakelijk de gegevens op een zinvolle manier te ordenen. Slechts dan ontstaat informatie. De praktijk heeft geleerd dat met name door de tijdsdruk de nadruk zal komen te liggen op mondelinge communicatie. Dit maakt een efficiënte verslaglegging des te meer noodzakelijk.

In het (Gemeentelijk of Regionale) Beleidsteam, Operationeel Team, Commando Plaats Incident en in de Actiecentra wordt alle relevante informatie schriftelijk vastgelegd. Dit maakt een snel inzicht in de stand van zaken mogelijk. Voorts kan de vastlegging worden gebruikt voor een grondige en systematische evaluatie en verantwoording van de rampbestrijding en de nazorg.

De inhoud van de vermelde gegevens is vertrouwelijk en uitsluitend toegankelijk voor leden van het Beleidsteam en de operationele staven. Het ter beschikking stellen van gegevens uit de logboeken aan derden geschiedt uitsluitend onder goedkeuring van de burgemeester.

De volgende vormen van verslaglegging worden onderscheiden.

- | | |
|-----------------------|--|
| Notulen | Van elke bespreking worden notulen gemaakt, die terstond worden uitgewerkt en aan de deelnemers van de bespreking ter hand worden gesteld. |
| Werkblad | De leden van het (Gemeentelijk of Regionale) Beleidsteam en het Operationeel Team houden, ieder voor hun eigen taken, een werkblad bij. Zo'n werkblad bevat een chronologisch overzicht van alle voor de uitoefening van de desbetreffende taak van belang zijnde gegevens, zoals ontvangen en verzonden (schriftelijke) berichten, gevoerde telefoongesprekken, conclusies van gepleegd overleg, genomen beslissingen, gegeven opdrachten en getroffen maatregelen. |
| Logboek | Aan het (Gemeentelijk of Regionale) Beleidsteam, alsmede aan het Operationeel Team wordt een logboekschrijver toegevoegd, die alle door de staf genomen besluiten, inkomende en uitgaande berichten, besprekingen en dergelijke vermeldt in een logboek. Elk Actiecentrum houdt een eigen logboek bij. |
| Sitrap | <p>In situatierapporten wordt frequent een beknopt overzicht gegeven van de algemene ramptoestand op een bepaald moment. Situatierapporten worden door de diensten aangeleverd vanuit het rampterrein en vanuit de Actiecentra. Zij worden behandeld als een inkomend bericht.</p> <p>Deze situatierapporten worden aan de hand van ieders werkblad gecomplementeerd en vastgesteld.</p> |
| Presentielijst | Elk Actiecentrum geeft via een presentielijst een actueel overzicht van de verblijfplaats van personen en hun beschikbaarheid voor eventuele inzet. Daarom dient het formulier ook bij tussentijds vertrek of aankomst te worden ingevuld onder vermelding van bestemming/ verblijfplaats elders. Voorbeelden van een presentielijst bevinden zich in elk draaiboek. |
| Eindverslag | De burgemeester draagt zorg voor een spoedige opstelling van het eindverslag van alle bij de rampbestrijding betrokken personen en diensten. |

Bijlage H Alarmeringsschema van gemeentelijke functionarissen

Uitgewerkt in het draaiboek alarmering en Facilitaire ondersteuning. Het alarmeringsschema is per definitie een schema dat regelmatig wijzigt en dus aangepast moet worden. Omdat het rampenplan in principe maar eens in de vier jaar door het college van burgemeester en wethouders wordt vastgesteld is het alarmeringsschema zelf niet integraal opgenomen in het rampenplan.

Bijlage I Verzendlijst

Betreffende rampenplan

- Regionale Brandweer Zuidoost-Brabant
- Hulpverleningsregio Zuidoost-Brabant
- Politie Brabant-Zuidoost
- Waterschap De Dommel
- Bureau CCB regiopolitie Brabant Zuid-Oost (digitaal aanleveren) Afd_CCB@brabant-zo.politie.nl
- andere in het rampenplan genoemde organisaties

Betreffende rampenplan met gemeentelijke deelplannen

- Commissaris der Koningin van de provincie Noord-Brabant
- Gedeputeerde Staten van de provincie Noord-Brabant
- buurgemeenten
- leeskamer gemeenteraad
- Archief

Betreffende gemeentelijke deelplannen

- medewerkers gemeentelijke organisatie
- andere in de draaiboeken genoemde organisaties