

**VERORDENING TOT WIJZIGING VAN DE APVG 2009  
(Uitbreiding fietsparkeerverbod stationsgebied)**

HET COLLEGE VAN BURGEMEESTER EN WETHOUDERS VAN GRONINGEN;

gezien het voorstel van 12 juni 2012;

gelet op artikel 5:12 van de Algemene Plaatselijke Verordening Groningen 2009;

HEEFT BESLOTEN:

om het gebied omsloten door het Emmaviaduct (gedeeltelijk), het Noord-Willemskanaal, het Prof. H.C. van Hallpad (gedeeltelijk), het Verbindingskanaal (met inbegrip van het Museumeiland en de brug naar dit eiland), de Ubbo Emmiussingel (gedeeltelijk), het Herewegviaduct (gedeeltelijk), de Achterweg/Driehovenstraat (gedeeltelijk) en het spoorwegemplacement waarvan de juiste begrenzing op de bij dit besluit behorende kaart is aangegeven aan te wijzen als gebied als bedoeld in artikel 5:12, lid 3 en lid 5 van de Algemene Plaatselijke Verordening Groningen 2009. Dit betekent dat fietsen alleen gestald mogen worden in de fietsklemmen en dat de maximale stallingsduur twaalf dagen is.

Vastgesteld bij collegebesluit van 19 juni 2012, nr. 3d.

Datum bekendmaking: 28 juni 2012.

Datum inwerkingtreding: 29 juni 2012.

Gemeenteblad 2012-73.

Aldus besloten in de collegevergadering van 19 juni 2012.

De loco-burgemeester,

De secretaris,

F. de Vries.

drs. M.A. (Maarten) Ruys.



**AANWIJZINGSBESLUIT** (te koop aanbieden van voertuigen)

Gelet op artikel 5:3 (5.1.3 APVG 2005) van de Algemene Plaatselijke Verordening Groningen 2009;

- I. de parkeerplaats bij Vensterschool Selwerd/Paddepoel/Tuinwijk en zwembad De Parrel aan de Eikenlaan, zoals gearceerd op bijgevoegde gewaarmerkte en van dit besluit deelluitmakende tekening aangegeven, aan te wijzen als gebied waar het verboden is om een voertuig te parkeren met het doel het te koop aan te bieden of te verhandelen;
- II. te bepalen dat dit aanwijzingsbesluit in werking treedt op de eerste dag na inwerkingtreding van de wijzigingsverordening APVG-1994 tot invoeging van artikel 151a.

Laatstelijk gewijzigd bij collegebesluit 9 augustus 2005, nr. 6a.

Datum bekendmaking: 12 augustus 2005.

Datum inwerkingtreding: 15 augustus 2005.

**Aanwijzingsbesluit (te koop aanbieden van voertuigen) ex. artikel 5:3 (5.1.3 APVG 2005) van de Algemene Plaatselijke Verordening Groningen 2009**

BURGEMEESTER EN WETHOUDERS VAN GRONINGEN;

Overwegende:

- dat door de politie is geconstateerd dat binnen het gebied dat wordt omsloten door de Dierenriemstraat, de Eikenlaan, de Zonnelaan en de Wilgenlaan/inclusief deze straten reeds geruime tijd en met relatief grote aantallen tegelijk (tussen de 5 en 10 auto's per constatering) personenauto's te koop worden aangeboden;
- dat het uiterlijk aanzien van het gebied hierdoor wordt aangetast;
- dat het voor de omwonenden aanzienlijke overlast met zich meebrengt omdat een dergelijke uitstalling kooplustigen aantrekt en omdat er aanmerkelijk beslag wordt gelegd op de beschikbare parkeerruimte;
- dat overigens door de politie is geconstateerd dat ter plaatse aan de auto's wordt gesleuteld;

Gelet op het bepaalde in artikel 5:3, lid 1 APVG;

Besluiten:

1. het gebied dat wordt omsloten door de Dierenriemstraat, de Eikenlaan, de Zonnelaan en de Wilgenlaan/inclusief deze straten (zie bijlage) aan te wijzen als gebied waar het verboden is om een voertuig te parkeren met het kennelijke doel het te koop aan te bieden of te verhandelen;
2. te bepalen dat dit besluit in werking treedt op 9 februari 2005.

Eerder vastgesteld bij collegebesluit van 1 februari 2005, nr. 6c.  
Opnieuw vastgesteld bij collegebesluit 9 augustus 2005, nr. 6a.  
Datum bekendmaking: 12 augustus 2005.  
Datum inwerkingtreding: 15 augustus 2005.

**NADERE REGELS behorende bij artikel 2:6 APVG 2009 (2.1.5.1 APVG 2005)**

**BURGEMEESTER EN WETHOUDERS VAN GRONINGEN;**

Gelet op artikel 2:6 van de Algemene Plaatselijke Verordening Groningen 2009.

Besluiten:

Voor plaatsing van de meldingsplichtige objecten gelden de volgende voorwaarden:

1. Geen plaatsing op gehandicaptenparkeerplaats of een betaalde parkeerplaats;
2. Vluchtwegen mogen niet geblokkeerd worden;
3. Onder- en bovengrondse brandkranen worden vrijgehouden;
4. Zand, aarde, grint etc. kan alleen in zakken worden geplaatst (niet los storten);
5. Objecten (uitgezonderd de bouw- en rolsteiger) bij voorkeur aan de rijbaanzijde van het trottoir plaatsen ten behoeve van de continuering van de natuurlijke blindengeleidelijn. Geen plaatsing van objecten op visueel zichtbare blindengeleidestroken;
6. Aanwijzingen en bevelen die door of namens de Korpschef van de Regiopolitie, de algemeen directeur van de Milieudienst, de algemeen directeur van de dienst Ruimtelijke Ordening en Economische Zaken (RO/EZ), de Regionaal Geneeskundig Functionaris en/of de commandant van de Brandweer worden gegeven, worden meteen opgevolgd.
7. Ambulances en voertuigen van politie en brandweer kunnen ongehinderd passeren (minimale doorrijdbreedte en -hoogte van 3,50 respectievelijk 4,20 meter).
8. Preventieve maatregelen tegen schade (aan wegdek) dienen te worden genomen;
9. Nadere voorwaarden ten aanzien van objecten:
  - Zodanig geplaatst op het trottoirs dat een strook van 1,20 meter (bij voorkeur aan de gevelzijde) vrij blijft voor voetgangers en;
  - Bij een open puinbak/zak deze tussen zonsondergang, en in ieder geval tussen 22.00 uur en 6.00 uur, is afgedekt ter voorkoming van het verspreiden van vuil en;
  - De omgeving rond een afvalcontainer of soortgelijk object wordt schoongehouden en;
  - Bij plaatsing van steigers boven de weg op het trottoirs t.b.v. bouw-, sloop- of onderhoudswerkzaamheden voldoende maatregelen zijn getroffen ter voorkoming van verspreiding van vuil en / of t.b.v. de opvang van vallend materiaal;
  - Bij plaatsing van één of meerdere objecten op een parkeerplaats niet meer dan 2 parkeerplaatsen in gebruik genomen worden en;
  - Bij plaatsing van objecten boven de weg, niet zijnde gevelreclame, de doorrijhoogte minimaal 4,20 meter gemeten vanaf de kruin van de weg bedraagt en;
  - Na verwijdering van een object of meerdere objecten t.b.v. afval of puin de omgeving schoon wordt achtergelaten;
  - Alle schade, welke ten gevolge van of in verband met het gebruik van de gemeentegrond door middel van een melding aan gemeentelijke eigendommen mocht worden toegebracht, zal vanwege de gemeente voor uw rekening worden hersteld.

**AANWIJZINGSBESLUIT UITBREIDING FIETSPARKEERVERBOD KEMPKENSBERG  
(VAN DE APVG 2009)**

HET COLLEGE VAN BURGEMEESTER EN WETHOUDERS VAN GRONINGEN  
(RO 12.3230604);

gezien het voorstel van 20 augustus 2012;

gelet op artikel 5:12 van de Algemene Plaatselijke Verordening Groningen 2009;

HEEFT BESLOTEN:

het aanwijzingsbesluit uitbreiding fietsparkeerverbod Kempkensberg (van de APVG 2009) vast te stellen.

**Artikel I Aanwijzingsbesluit**

Het gebied omsloten door de Hereweg (gedeeltelijk), de Weg der Verenigde Naties (gedeeltelijk), de spoorlijn Groningen-Haren (gedeeltelijk), de Kempkensberg en het Kempkenspad waarvan de juiste begrenzing op de bij dit besluit behorende kaart is aangegeven aan te wijzen als gebied als bedoeld in artikel 5:12, lid 3 van de Algemene Plaatselijke Verordening Groningen 2009. Dit betekent dat fietsen alleen gestald mogen worden in de daarvoor bestemde ruimtes.

**Artikel II Intrekking**

Het aanwijzingsbesluit 'instellen fietsparkeerverbod Kempkensberg', vastgesteld bij collegebesluit van 5 juli 2011 in te trekken op de dag dat het nieuwe fietsparkeerverbod Kempkensberg in werking is getreden.

**Artikel III Inwerkingtreding**

Dit besluit treedt in werking op de eerste dag na die van de bekendmaking.

Aldus besloten in de collegevergadering van 18 september 2012.

De loco-burgemeester,

De secretaris,

mr. F. (Frank) de Vries.

drs. M.A. (Maarten) Ruys.

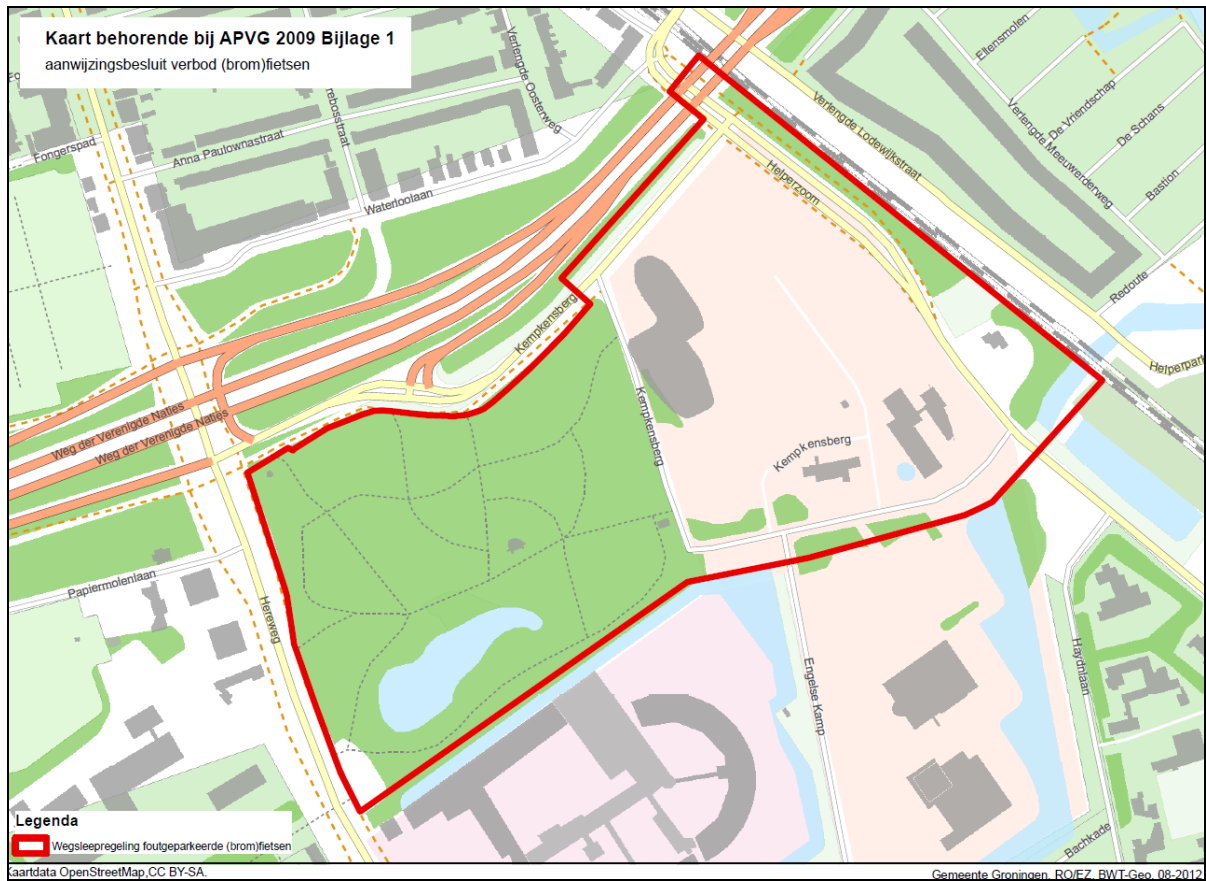
Vastgesteld bij collegebesluit van 18 september 2012, nr. 3c.

Datum bekendmaking: 27 september 2012.

Datum inwerkingtreding: 28 september 2012.

Gemeentebld 2012-93.

## Bijlage 36



## Bijlage 37

### VERORDENING TOT WIJZIGING VAN DE APVG 2009 (Fietsparkeerverbod Academieplein)

HET COLLEGE VAN BURGEMEESTER EN WETHOUDERS VAN GRONINGEN;

gelet op artikel 5:12 van de Algemene Plaatselijke Verordening Groningen 2009;

BESLUIT:

het gebied omsloten door de Stoeldraaijerstraat (gedeeltelijk), de Zwanestraat, de Oude Boteringestraat (gedeeltelijk) en het Academiegebouw waarvan de juiste begrenzing op de bij dit besluit behorende kaart is aangegeven aan te wijzen als een gebied als bedoeld in artikel 5:12, lid 3 van de Algemene Plaatselijke Verordening Groningen 2009. Dit betekent dat fietsen alleen gestald mogen worden in de aanwezige fietsparkeervoorzieningen.

#### Artikel I Inwerkingtreding

Dit besluit treedt in werking op de eerste dag na bekendmaking.

Vastgesteld bij collegebesluit van 3 april 2012, nr. 5j.

Datum bekendmaking: 12 april 2012.

Datum inwerkingtreding: 13 april 2012.

Gemeentebld 2012-46.

Aldus besloten in de collegevergadering van 3 april 2012.

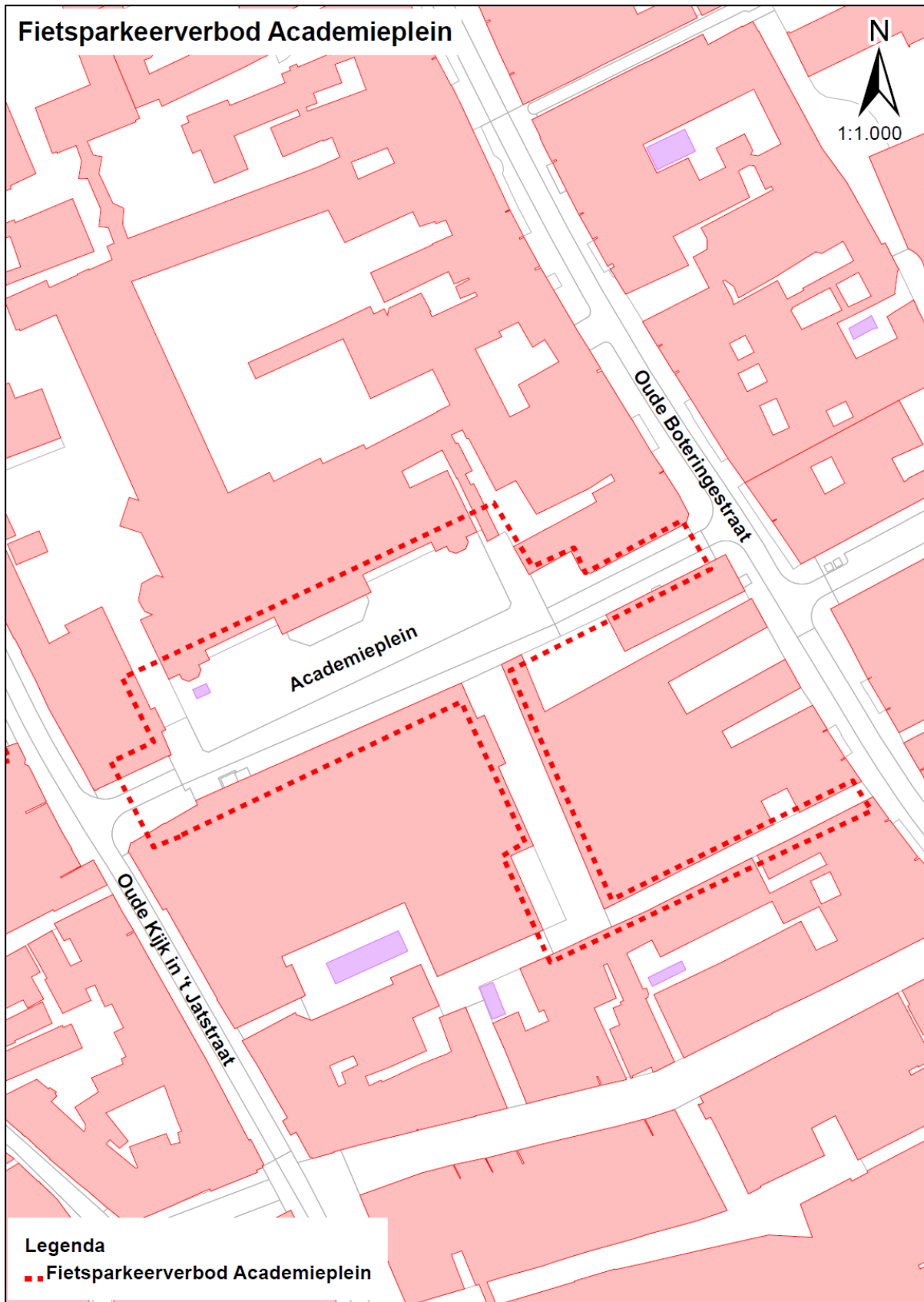
De loco-burgemeester,

De secretaris,

F. de Vries.

drs. M.A. (Maarten) Ruys.





Gemeente Groningen, Dienst RO/EZ, afd. Geo-informatie. februari 2012

**VERORDENING TOT WIJZIGING VAN DE APVG 2009 (Fietsparkeerverbod Harmoniegebouw)**

HET COLLEGE VAN BURGEMEESTER EN WETHOUDERS VAN GRONINGEN;

gelet op artikel 5:12 van de Algemene Plaatselijke Verordening Groningen 2009;

BESLUIT:

om het gebied omsloten door de De Laan (gedeeltelijk), de Uurwerkersgang, de Oude Kijk in 't Jatstraat (gedeeltelijk) en het Harmoniegebouw waarvan de juiste begrenzing op de bij dit besluit behorende kaart is aangegeven aan te wijzen als een gebied als bedoeld in artikel 5:12, lid 3 van de Algemene Plaatselijke Verordening Groningen 2009. Dit betekent dat fietsen alleen gestald mogen worden in de aanwezige fietsparkeervoorzieningen.

**Artikel I Inwerkingtreding**

Dit besluit treedt in werking op de eerste dag na bekendmaking.

Vastgesteld bij collegebesluit van 3 april 2012, nr. 5j.

Datum bekendmaking: 12 april 2012.

Datum inwerkingtreding: 13 april 2012.

Gemeentebld 2012-47.

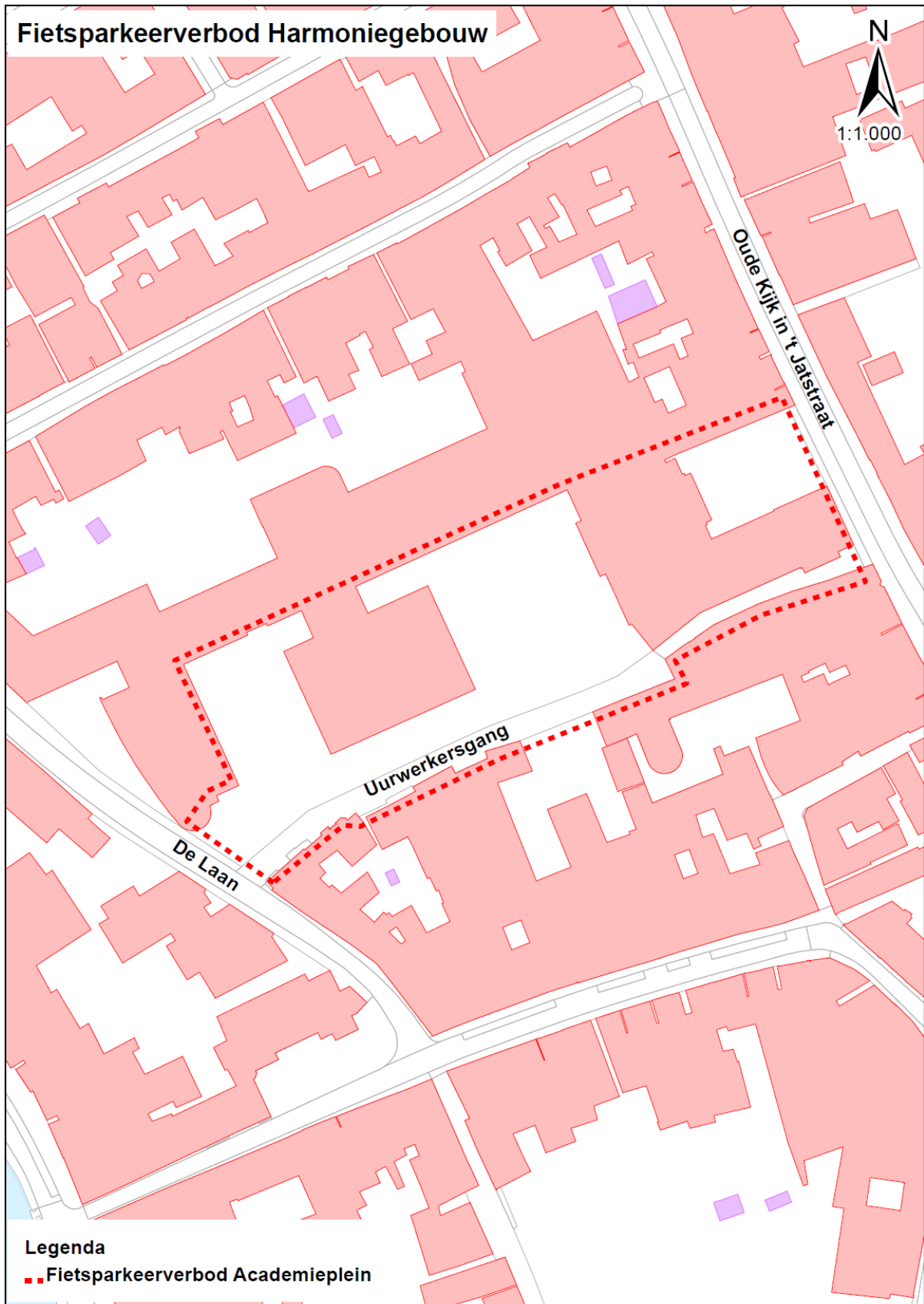
Aldus besloten in de collegevergadering van 3 april 2012.

De loco-burgemeester,

De secretaris,

F. de Vries.

drs. M.A. (Maarten) Ruys.



Gemeente Groningen, Dienst RO/EZ, afd. Geo-informatie. februari 2012

## Bijlage 40

### **AAANWIJZINGSBESLUIT INSTELLING FIETSPARKEERVERBOD STATION EUROPAPARK (APVG 2009)**

HET COLLEGE VAN BURGEMEESTER EN WETHOUDERS VAN GRONINGEN,  
(RO 12.3330768);

gelet op artikel 5:12 van de Algemene Plaatselijke Verordening Groningen 2009;

HEEFT BESLOTEN:

het aanwijzingsbesluit Instelling fietsparkeerverbod station Europapark (APVG 2009) vast te stellen.

#### **Artikel I Aanwijzingsbesluit**

Om het gebied omsloten door het Helperpark (gedeeltelijk), het Winschoterdiep (gedeeltelijk), de Groenendaal (gedeeltelijk), de Helperzoom (gedeeltelijk) en de Kempkensberg (gedeeltelijk) waarvan de juiste begrenzing op de bij dit besluit behorende kaart is aangegeven aan te wijzen als gebied als bedoeld in artikel 5:12, lid 3 en lid 5 van de Algemene Plaatselijke Verordening Groningen 2009. Dit betekent dat fietsen alleen gestald mogen worden in de fietsklemmen en dat de maximale stallingsduur twaalf dagen is.

#### **Artikel II Inwerkingtreding**

Dit besluit treedt in werking op de eerste dag na bekendmaking.

Vastgesteld bij collegebesluit van 27 november 2012, nr. 4t.

Datum bekendmaking: 6 december 2012.

Datum inwerkingtreding: 7 december 2012.

Gemeenteblad 2012-117.

Aldus besloten in de collegevergadering van 27 november 2012.

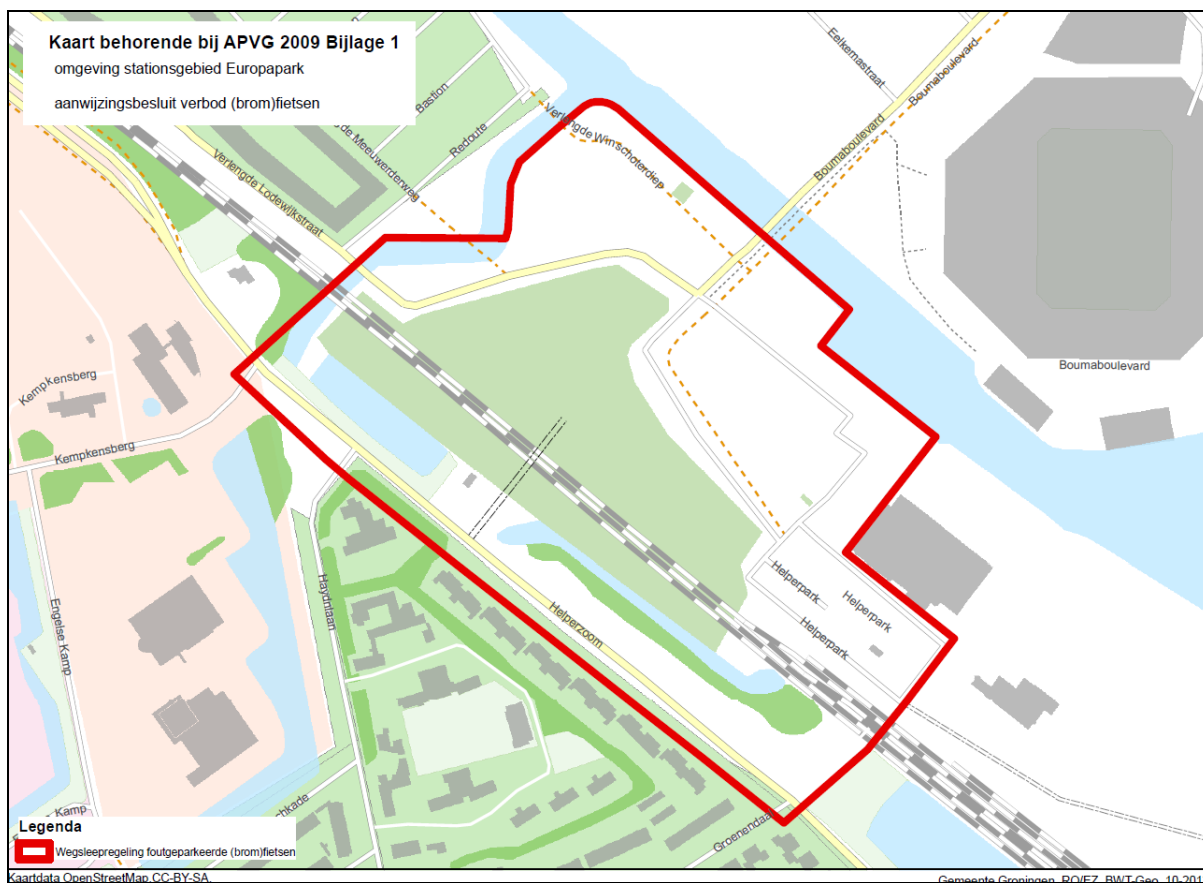
De burgemeester,

De secretaris,

dr. J.P. (Peter) Rehwinkel.

drs. M.A. (Maarten) Ruys.

## Bijlage 40



Gemeentebladnummer: 2012 - 117

<b>Datum bekendmaking:</b>	<b>Projectomschrijving:</b>	<b>Registratienummer:</b>
6 december 2012	Algemene Plaatselijke Verordening Groningen 2009 (APVG 2009) Instelling fietsparkeerverbod station Europapark	RO 12.3330768

---

**Aanwijzingsbesluit Algemene Plaatselijke Verordening Groningen 2009 (Instelling fietsparkeerverbod station Europapark)**

**Het college van burgemeester en wethouders van Groningen maakt bekend:**

dat het in zijn vergadering van 27 november 2012, besluitnummer 4t, besloten heeft om het gebied omsloten door het Helperpark (gedeeltelijk), het Winschoterdiep (gedeeltelijk), de Groenendaal (gedeeltelijk), de Helperzoom (gedeeltelijk) en de Kempkensberg (gedeeltelijk) waarvan de juiste begrenzing op de bij dit besluit behorende kaart is aangegeven aan te wijzen als gebied als bedoeld in artikel 5:12, lid 3 en lid 5 van de Algemene Plaatselijke Verordening Groningen 2009. Dit betekent dat fietsen alleen gestald mogen worden in de fietsklemmen en dat de maximale stallingsduur twaalf dagen is.

**Inwerkingtreding en inzage**

Dit besluit treedt in werking op de dag na bekendmaking.

Dit besluit ligt vanaf vandaag voor iedereen ter inzage en is kosteloos verkrijgbaar bij het Gemeentelijk Informatie Centrum (GIC), Kreupelstraat 1 (De Prefecten Hof) te Groningen: open op maandag van 13.00-16.00 uur, dinsdag tot en met vrijdag van 9.00-16.00 uur, op donderdag ook van 18.00- 20.00 uur.

**Rechtsmiddelen**

Tegen dit besluit (*d.w.z. het fietsparkeerverbod station Europapark*) kan op grond van de Algemene wet bestuursrecht bezwaar worden gemaakt. Bezwaarschriften dienen binnen zes weken na dagtekening van deze bekendmaking te worden ingediend bij het college van burgemeester en wethouders, Postbus 30026, 9700 RM Groningen. Meer informatie hierover vindt u op [Groningen.nl/bezwaar](http://Groningen.nl/bezwaar) maken.