

AANWIJZINGSBESLUIT LOSLOPENDE HONDEN EN VERBODEN VOOR HONDEN

HET COLLEGE VAN BURGEMEESTER EN WETHOUDERS VAN GRONINGEN;

overwegende, dat het een eigenaar of houder van een hond verboden is om die hond te laten verblijven of te laten lopen binnen de bebouwde kom op de weg zonder dat die hond is aangeliind, en dat het college gebieden kan aanwijzen als plaats waar de aanlijnplicht voor honden niet geldt en dat op deze wijze voldoende rekening wordt gehouden met de belangen van derden.

Voorts overwegende dat het college wegen en plaatsen kan aanwijzen die gesloten zijn voor honden;

gelet op artikel 2.53 van de Algemene Plaatselijke Verordening Groningen 2009;

HEEFT BESLOTEN:

- I. De onderstaande en op bijgevoegde tekeningen aangegeven gebieden aan te wijzen als locatie waar de aanlijnplicht niet van toepassing is:
 - 1.3 Sprikkenburg, oostelijk van Dorkwerdersluis tot Paddepoelsterbrug
 - 1.4 Jaagpad, ter hoogte van het sportcentrum
 - 1.5 braakliggend terrein op de hoek Kleiwerd - Eekwerd
 - 2.5 wandelpad achter bedrijven, van Eemsgolaan tot Hunsingolaan
 - 2.6 wandelpad achter bedrijven oostkant Hunsingolaan tot aan Rozenburglaan en langs Hunsingolaan
 - 3.3 vrijwel rondom Westpark ten oosten van de Johan van Zwedenlaan
 - 3.4 grasveld in Westpark ten oosten van de Johan van Zwedenlaan
 - 3.5 Het Roege Bos, ten oosten van De Held
 - 3.6 grasveld in het Westpark, aan de westkant van de skivijver: tussen 1 oktober en 1 april op maandag tot en met vrijdag
 - 4.3 grasveld ten westen van Van Aquinopad
 - 4.6 oostkant Gravenburg, een wandelpad parallel met Noodweg tot aan groenstrook met elektriciteitsmasten, vanaf hoek Tillichstraat/Bernardusstraat, Eckhartstraat tot Aquinopad
 - 4.7 Gravenburg, vanaf overgang Zijlvestergeweg/Noodweg tot overgang Leegeweg/Noodweg
 - 5.1 deel van Rodewolderdijk - doodlopend
 - 5.4 wandelpad door park, van Jan Bulthuisstraat tot Minervalaan
 - 5.6 zuidwestkant van recreatieplas Ruskenveen, noordzijde Johan Dijkstralaan: van 1 oktober tot 1 april op maandag tot en met vrijdag
 - 5.9 grasveld, noordzijde Bangeweerd
 - 5.10 ten westen van Recreatieplas
 - 5.11 ten oosten van de sportvelden, tussen De Verbetering en Johan van Zwedenlaan. Rondom waterpartij
 - 5.12 noordoostkant van recreatieplas Ruskenveen van 1 oktober tot 1 april op maandag tot en met vrijdag
 - 5.14 Reddingiuspark
 - 6.6 wandelpad noordkant van vijver Wilgenlaan
 - 6.8 Reitdijk
 - 7.7 achter flats Goudlaan, van buurtcentrum tot Siersteenlaan
 - 7.8 achter flat Goudlaan, ten zuiden van Siersteenlaan
 - 7.9 groenstrook ten oosten van Radiumstraat
 - 7.10 groenstrook tussen Aquamarijnpad en Leegeweg
 - 8.1 oostzijde boterdiep, uitgezonderd de speelvelden
 - 8.2 groenstrook ten noorden van Spakenpad, van Beijumerweg tot Oosterseweg
 - 8.3 Spakenpad, van Oosterseweg tot Nijensteenheerd
 - 8.4 oost en noordzijde van vijver, ter hoogte van Boelemaheerd
 - 8.5 grasveld noordwestzijde van vijver, ten oosten van Ypemaheerd
 - 8.6 oostzijde van het park, tussen Pedaalpad en Bentismaheerd

Bijlage 4

- 8.7 grasveld zuidwestzijde van het park, tussen Beijumerweg en Bentismaheerd
- 8.8 grasveld in park, ten oosten van Amkemaheerd, tussen Pedaalpad en Bunnemaheerd
- 8.9 grasveld oostzijde van vijver, tussen Kremersheerd en Amkemaheerd
- 8.10 groenstrook zuidzijde van water, van Dwarsdijkje tot Sibrandaheerd
- 8.11 groene (zuidelijke) randzones, van Dwarsdijkje tot Emmingaheerd; met uitzondering van de dam aan de Froukemaheerd in de richting van het natuurgebied
- 9.6 ten westen van Van Oldenbarneveltlaan, van Eikenlaan tot Almastraat
- 9.7 groenstrook ten westen van grasveld, van Plataanlaan tot bocht in Noorderspoorsingel
- 10.1 groenstrook tussen wandelpad en Beneluxweg N46, van Beijumerweg tot Heerdenpad
- 10.2 groenstrook ten oosten van Heerdenpad
- 10.3 Hunzedijk
- 12.6 groenstrook Noordzijde Westindischekade
- 13.2 groenstroken aan oostzijde van Langszij, van Kluiverboom tot 2de sportveld
- 13.3 groenstroken aan westzijde van Langszij, ten zuiden van sportvelden, langs wandelpad
- 13.4 groenstroken langs water, ten noorden en zuiden van Getij
- 13.5 groenstrook langs water, tussen Stadsweg en Vaargeul
- 13.6 verschillende groenstroken aan beide kanten van Bakboordswal
- 13.7 rondom vijver, tussen Meerpaal en Noorddijkerweg
- 13.8 rondom vijver, tussen Bakboordswal en Kluisgat
- 13.9 rondom vijver, tussen Bakboordswal en Sloep
- 13.10 verschillende groenstroken aan beide kanten van Roer
- 13.11 grasveld, ten noorden van Noorddijkerplein
- 13.12 verschillende groenstroken aan noordzijde van Stuurboordswal, van Lijzijde tot Loefzijde
- 13.13 verschillende groenstroken aan zuidoostzijde van Stuurboordswal, van Dwarsdijkje tot Bakboordswal
- 13.14 strand Zilvermeer van 1 oktober tot 1 april op maandag tot en met vrijdag
- 15.4 grasveld park Selwerd, zuidzijde
- 15.5 grasveld ter hoogte van Bottelroosstraat
- 15.6 westzijde spoorvijver
- 16.2 groenstrook, oostzijde Mutua Fidesstraat, ter hoogte van het spoor
- 16.3 groenstrook, noordzijde Wilgenlaan
- 21.1 naast buitenschoolse kinderopvang, westzijde, ter hoogte van Adriaan van Ostadestraat
- 22.1 grasveld Noorderplantsoen, tussen Moesstraat en Nieuwe Ebbingestraat + zuidzijde van vijver
- 23.8 grasveld in park, ter hoogte van Marjoleinstraat nr. 46, zuidoostzijde van speelveld
- 23.9 grasveld tussen Lavendelweg en Akeleiweg
- 23.10 langs Eemskanaal, van Regattaweg tot ringweg
- 23.11 groenstrook langs Windepad, tussen ringweg en Rozemarijnstraat
- 24.3 grasveld ten noorden van Linneausplein
- 24.4 groenstrook oostzijde Florakade
- 24.5 Oosterpark, tussen vijver en praathuis
- 24.6 Pioenpark, groenstrook langs Pioenstraat tussen Kraanvogelstraat en Asterstraat
- 25.2 grasveld Noorderplantsoen, oostzijde Oranjesingel
- 25.3 grasveld Noorderplantsoen, westzijde Leliesingel nabij de plantsoenbrug
- 26.1 Roeierspad langs Eemskanaal, van Beneluxweg N46 tot sluis Eemskanaal Noordzijde
- 26.2 grasveld ter hoogte van Beneluxweg N46, van Roeierspad tot Rijksweg N360, (uitgezonderd het speelveld)
- 29.5 wandelpad door park, ten zuidwesten van Vestdijklaan
- 29.6 grasveld in park, zuidwestzijde Top Naefflaan
- 29.7 grasveld noordzijde vijver papiermolenlaan nabij Vondellaan
- 29.8 ten oosten van Boutenspad
- 32.1 Helperzoom, oostzijde van vijvers, van Helperbrink tot Esserhaag
- 32.5 wandelpad noordzijde van Esserveld
- 32.7 voetpad langs vijver van Kempkersberg tot Helperlinie
- 32.8 Sterrebos
- 34.4 grasveld Hoornsepark
- 34.5 grasveld ten noorden van Onlandsedijk
- 34.6 grasveld ten oosten van Henri Dunantlaan

Bijlage 4

- 34.7 grasveld tussen Canadalaan en Hoornsedijk
- 34.9 rondom vijvers langs water tussen Laan Corpus den Hoorn en Schweitzerlaan
- 35.4 van 1 oktober tot 1 april, Festivalterrein Stadspark
- 35.5 naast de vijver aan de concourslaan
- 35.6 Stadspark, route aan de buitenrand van het Stadspark
- 36.1 braakliggende kavel tussen Europaweg en Barkmolenstraat
- 37.2 groenstrook westzijde Paterswoldseweg, van Lepelaar tot Snip
- 38.4 groenstrook, tussen Fongerspad en westzijde van water

II. De onderstaande en op de bijgevoegde tekeningen aangegeven wegen en plaatsen aan te wijzen als gesloten voor honden, waardoor het de eigenaar of houder van een hond verboden is om die hond aldaar te laten verblijven of lopen:

- 3.6 grasveld in het Westpark, aan de westkant van de skivijver: van 1 april tot en met 30 september
- 5.6 zuidwestkant van recreatieplas Ruskenveen, noordzijde Johan Dijkstralaan: van 1 april tot en met 30 september
- 5.12 noordoostkant van recreatieplas Ruskenveen van 1 april tot en met 30 september
- 18.1 Zwanestraat, van A-kerkstraat tot Guldenstraat
- 19.1 Herestraat
- 19.2 Carolieweg
- 19.3 Naberpassage
- 19.4 gazons Martinikerkhof
- 22.2 rondom centrale vijver Noorderplantsoen nabij restaurant
- 13.14 strand Zilvermeer van 1 april tot en met 30 september

III. Te bepalen dat dit besluit in werking treedt op 1 juli 2012.

Vastgesteld bij collegebesluit van 8 mei 2012, nr. 3n.

Datum bekendmaking: 15 mei 2012.

Datum inwerkingtreding: 1 juli 2012.

Gemeenteblad 2012-62.

Gedaan te Groningen in de collegevergadering van 8 mei 2012.

De burgemeester,

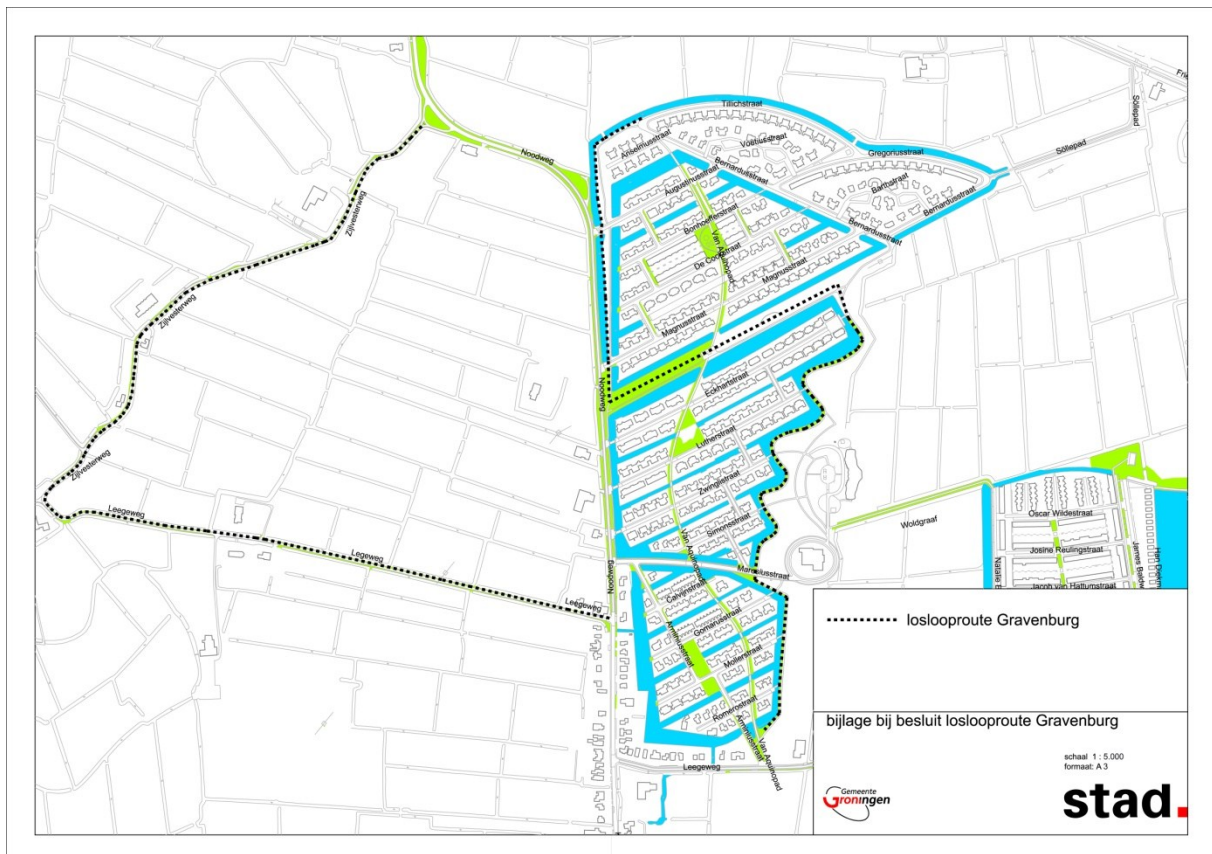
De secretaris,

dr. J.P. (Peter) Rehwinkel.

drs. M.A. (Maarten) Ruys.

TOELICHTING OP HET BESLUIT

Bij de invoering van het nieuwe hondenbeleid heeft de Vereniging Hondvriendelijk Groningen (VHG) gevraagd om looppoutes voor honden in de stad waar de aanlijnplicht niet van toepassing is (loslooproutes). Daarom heeft het College op 13 maart 2012 besloten twee pilots te starten: een in Gravenburg en een in het Noorderplantsoen. Hiermee is tegemoet gekomen aan wensen van hondenbezitters om een langere route met hun onaangelijnde hond te kunnen wandelen. De pilot in Gravenburg is gerealiseerd in de periode van 1 oktober 2012 tot 1 oktober 2013. Ten behoeve van de evaluatie zijn in het afgelopen jaar aan de bewoners van Gravenburg vier enquêtes gestuurd en zijn er interviews op de loslooprouten gehouden. De loslooprouten worden vanaf 1 oktober 2013 definitief ingevoerd. De pilot in het Noorderplantsoen start naar verwachting op 1 november 2013.



Gemeentebladnummer: 2013 - 102

Datum bekendmaking:	Projectomschrijving:	Registratienummer:
17 oktober 2013	Aanwijzingsbesluit loslooprouten hondengebieden Gravenburg (artikel 2.53 APVG 2009)	SB 13.3907010

Aanwijzingsbesluit loslooprouten hondengebieden Gravenburg (artikel 2.53 APVG 2009)

Het college van burgemeester en wethouders van de gemeente Groningen maakt bekend:

dat het in zijn vergadering van 8 oktober 2013, besluitnummer 5g, het aanwijzingsbesluit Loslooprouten hondengebieden behorende bij artikel 2.53 uit de Algemene Plaatselijke Verordening Groningen 2009 heeft vastgesteld.

Toelichting

In Groningen is de hond overal aangelijk, behalve in de speciale loslooplegebieden. Op veel plaatsen in de stad zijn deze loslooplegebieden te vinden. Veel hondenbezitters vinden het prettig om met hun onaangelijke hond ook een wat langere wandeling te maken. Het idee is dat iedereen - wandelaars met en zonder hond, joggers, kinderen - deze routes moet kunnen gebruiken zonder last van elkaar te hebben. Tussen 1 oktober 2012 en 1 oktober 2013 is in de wijk Gravenburg zo'n loslooprouten uitgetoet. Vanaf 1 oktober 2013 is de loslooprouten zoals aangegeven op het bijgevoegde kaartje definitief aangewezen.

Rechtsmiddelen

Tegen dit besluit kunt u op grond van de Algemene wet bestuursrecht schriftelijk bezwaar maken. Het bezwaarschrift moet zijn ingediend binnen zes weken na de dagtekening van deze bekendmaking.

U kunt uw bezwaarschrift sturen naar het college van burgemeester en wethouders van de gemeente Groningen, Postbus 30026, 9700 RM Groningen, onder vermelding van uw naam, adres en telefoonnummer, de datum, en het besluit waartegen uw bezwaar is gericht. Voeg zo mogelijk een kopie van dat besluit bij.

Vermeld waarom u het niet eens bent met het besluit en onderteken uw bezwaarschrift.

Inwerkingtreding en inzage

Dit besluit treedt in werking op de dag na die van de bekendmaking met terugwerkende kracht tot en met 1 oktober 2013.

Dit collegebesluit ligt vanaf vandaag voor iedereen ter inzage en is kosteloos verkrijgbaar bij het Gemeentelijk Informatie Centrum (GIC), Kreupelstraat 1 (De Prefectenhof) te Groningen. Het GIC is op dinsdag tot en met vrijdag vrij toegankelijk van 9.00-11.00 uur. Op afspraak kunt u hier terecht op maandag van 13.00-17.00 uur. Op dinsdag, woensdag en vrijdag van 11.00-17.00 uur. En op donderdag van 11.00-19.00 uur.

Gemeentebladnummer: 2012 - 62

Datum bekendmaking:	Projectomschrijving:	Registratienummer:
15 mei 2012	Wijziging aanwijzingsbesluiten behorend bij artikel 2.53 en 2.54 APVG 2009 (hondengebieden)	DI 12.3050249

Besluit tot wijziging aanwijzingsbesluiten hondengebieden (artikel 2.53 en 2.54 APVG 2009)

Het college van burgemeester en wethouders van de gemeente Groningen maakt bekend:

dat het in zijn vergadering van 8 mei 2012, besluitnummer 3n, het volgende heeft besloten:

- conform het advies van de algemene bezwaarschriftencommissie het aanwijzingsbesluit loslopende honden en verboden voor honden d.d. 23 augustus 2011, behorende bij artikel 2.53 APVG 2009 (aangewezen gebieden waar honden mogen loslopen en aangewezen gebieden waar honden niet zijn toegelaten), in stand te laten met dien verstande dat:
 - conform het advies van de algemene bezwaarschriftencommissie een gedeelte van het uitreng gebied 8.11 vanaf de dam aan de Froukemaheerd in de richting van het natuurgebied wordt ingetrokken en het bezwaar hierover gedeeltelijk gegrond wordt verklaard;
 - conform het advies van de algemene bezwaarschriftencommissie het uitreng gebied 23.9 Akeleiweg-Lavendelweg zodanig wordt aangepast dat de speelplaats daar niet meer onder valt en dat het bezwaar hierover gedeeltelijk gegrond wordt verklaard;
- in afwijking van het advies van de algemene bezwaarschriftencommissie het aanwijzingsbesluit verontreiniging door honden d.d. 23 augustus 2011, behorende bij artikel 2.54 APVG 2009 (aangewezen gebieden waar hondenuitwerpsel niet opgeruimd hoeft te worden), in zijn geheel in te trekken.

Inwerkingtreding en inzage

Dit besluit treedt in werking op 1 juli 2012.

Rechtsmiddelen

Het intrekken van het aanwijzingsbesluit behorende bij artikel 2.54 APVG 2009 en het wijzigen van het aanwijzingsbesluit behorende bij artikel 2.53 APVG 2009 geldt niet alleen voor hen die tegen deze besluiten bezwaar hebben gemaakt. Voor eenieder die belanghebbende is bij het besluit van het college tot intrekking c.q. wijziging van de aanwijzingsbesluiten staat binnen zes weken na de datum van deze bekendmaking beroep open bij de rechtbank Groningen, Sector Bestuursrecht, Postbus 150, 9700 AD Groningen, telefoon (050) 316 61 66. U kunt ook digitaal beroep instellen bij deze rechtbank via <http://loket.rechtspraak.nl/bestuursrecht>. Daarvoor moet u wel beschikken over een elektronische handtekening (DigiD). Kijk op de genoemde site voor de precieze voorwaarden.

Dit besluit ligt vanaf vandaag voor iedereen ter inzage en is kosteloos verkrijgbaar bij het Gemeentelijk Informatie Centrum (GIC), Kreupelstraat 1 (De Prefecten Hof) te Groningen: open op maandag van 13.00-16.00 uur, dinsdag tot en met vrijdag van 9.00-16.00 uur, op donderdag ook van 18.00- 20.00 uur.

Gemeentebladnummer: 2013 - 46

Datum bekendmaking:	Projectomschrijving:	Registratienummer:
16 mei 2013	Wijziging aanwijzingsbesluit behorend bij artikel 2.53 APVG 2009 (hondengebieden)	RO 13.3629488

Besluit tot wijziging van het aanwijzingsbesluit hondengebieden (artikel 2.53 APVG 2009)

Het college van burgemeester en wethouders van de gemeente Groningen maakt bekend:

dat het in zijn vergadering van 7 mei 2013, besluitnummer 3m, het volgende heeft besloten:

1. gebied 3.3. van het op 8 mei 2012 vastgestelde aanwijzingsbesluit behorende bij artikel 2.53 APVG 2009 te wijzigen, zoals op bijgevoegde kaart is aangegeven;
2. het besluit tot wijziging van het aanwijzingsbesluit behorende bij artikel 2.53. APVG 2009 vast te stellen;
3. het besluit onder punt 2 bekend te maken door plaatsing in het elektronische gemeenteblad en in werking te laten treden op 1 juni 2013;
4. de brief aan de raad hierover vast te stellen.

Rechtsmiddelen

Tegen dit besluit kunt u op grond van de Algemene wet bestuursrecht schriftelijk bezwaar maken. Het bezwaarschrift moet zijn ingediend binnen zes weken na de dagtekening van deze bekendmaking. U kunt uw bezwaarschrift sturen naar het college van burgemeester en wethouders van de gemeente Groningen, Postbus 30026, 9700 RM Groningen onder vermelding van uw naam, adres en telefoonnummer, de datum, het besluit waartegen uw bezwaar is gericht. Voeg zo mogelijk een kopie bij.

Vermeld waarom u het niet eens bent met het besluit en onderteken uw bezwaarschrift.

Meer informatie over het indienen van bezwaar vindt u op de gemeentelijke website gemeente.groningen.nl. Op verzoek kunnen wij u die informatie ook schriftelijk toesturen. U kunt ons daarvoor bellen op 367 74 83 of 367 74 82.

Inwerkingtreding en inzage

Dit besluit treedt in werking op 1 juni 2013.

Dit collegebesluit ligt vanaf vandaag voor iedereen ter inzage en is kosteloos verkrijgbaar bij het Gemeentelijk Informatie Centrum (GIC), Kreupelstraat 1 (De Prefecten) te Groningen. Het GIC is op dinsdag tot en met vrijdag vrij toegankelijk van 9.00-11.00 uur. Op afspraak kunt u hier terecht op maandag van 13.00-17.00 uur. Op dinsdag, woensdag en vrijdag van 11.00-17.00 uur. En op donderdag van 11.00-19.00 uur.

Toelichting behorende bij het voorstel:

Aanwijzen uitrenplaats voor honden in het gebied dat Natuurmonumenten beheert in het recreatiegebied Kardinge.

Aanleiding en probleem

De Vereniging van Natuurmonumenten beheert sinds januari 2004 een groot deel van Kardinge. Sinds die tijd geeft Natuurmonumenten samen met politie en milieutoezichthouders invulling aan het toezicht in dit gebied. Gedragsregels zijn middels bebording en media-uitingen naar het publiek gecommuniceerd. Men is ook actief gaan toezien dat honden buiten de daarvoor aangegeven uitrengebied aangeliend liepen. Omdat dit veelvuldig niet het geval was resulteerde dit o.a. in enkele processen-verbaal en vele waarschuwingen. Sommige leden van Natuurmonumenten beëindigden hun lidmaatschap en een groot deel van de bebording met gedragsregels werd vernield en gestolen. Tussen toezichthouders en hondenuitlaters ontstond een gespannen sfeer.

Argumenten van Natuurmonumenten voor het vergroten van de huidige uitrenplaats:

1. In het verleden werd het los laten lopen van honden buiten de daarvoor aangegeven zones vaak gedoogd, tenzij hier problemen uit voortkwamen;
2. De gemeente heeft enige jaren terug ook al een kleine uitrenplaats aan de noordkant van Kardinge aangewezen;
3. Er is geen draagvlak voor een stringent honden-vast-beleid (is naar voren gekomen op een bijeenkomst van Natuurmonumenten hondenuitlaters en andere bezoekers van het gebied op 15 november 2004);
4. Een stringent honden-vast-beleid is praktisch niet handhaafbaar;
5. Hondenuitlaters vormen een belangrijk deel van de gebruikers van Kardinge;
6. Hondenuitlaters weten heel redelijk om te gaan met een zekere vrijheid, zonder dat dit tot excessen leidt;
7. Hondenuitlaters zijn zich bewust van de natuurwaarden in dit gebied.

Wat brengt de uitvoer van het als uitrengebied bestempelen van voorvermeld gebied met zich mee?

Allereerst is van belang welke ruimte de APVG van de gemeente Groningen, waar het gebied onder valt, biedt. Daarnaast wat de eigenaar van het recreatiegebied er van vindt (in dit geval ook gemeente Groningen).

Artikel 71 van de APVG (2:53 APVG 2009) geeft regels voor loslopende honden: verboden plaatsen en identificatie verontreiniging door honden.

Artikel 1 van dit artikel onder 1a geeft aan dat: **“Het een houder of verzorger van een hond verboden is een hond onaangeliend op een weg te doen of laten verblijven”**. Van belang hierbij is de definitie van wat als “weg” betiteld kan worden.

De definitie van weg vinden we in artikel 1 onder A van de APVG 1994 (1 onder b APVG 2009) Weg:

1. de weg als bedoeld in artikel 1. eerste lid, onder b, van de Wegenverkeerswet 1994 alsmede de daaraan liggende en als zodanig aangeduide parkeerterreinen;
2. de -al dan niet met enige beperking- voor het publiek toegankelijke pleinen en open plaatsen, parken, plantsoenen, speelweiden, bossen en **andere natuurterreinen**, ijsvlakten en aanlegplaatsen voor vaartuigen;
3. de voor het publiek toegankelijke stoepen, trappen, portieken, gangen, passages en galerijen, welke uitsluitend tot voor bewoning in gebruik zijnde ruimte toegang geven en niet afsluitbaar zijn;
4. andere voor het publiek toegankelijke, al dan niet afsluitbare stopen, trappen, portieken, gangen, passages en galerijen; de afsluitbare alleen gedurende de tijd dat zij niet door of vanwege degene die daartoe naar burgerlijk recht bevoegd is, zijn afgesloten.

Bijlage 4

Het natuurgebied dat natuurmonumenten beheert, valt onder artikel 1 onder A. sub 2 van de APVG 1994.

Ingevolge artikel 71 lid 3 sub c. APVG geeft aan dat het onder het eerste lid vervatte verbod (een hond onaangeliend op een weg te doen of laten verblijven) **niet geldt** voor ".....plaatsen door borden aangegeven als zijnde uitrenplaats, mist de hond, niet zijnde het soort hond als bedoeld onder g en h (naar oordeel van B&W gevaarlijk of door B&W als gevaarlijk aangemerkt ras of type hond of door kruising daarmee verkregen verwanten) losloopt onder toezicht van diens houder of verzorger, waarbij andere dieren geen overlast mag worden bezorgd.

B&W kunnen de zone dus als uitrengebied bestempelen.

AANWIJZINGSBESLUIT PILOT LOSLOOPROUTE HONDEN (NOORDERPLANTSOEN)

HET COLLEGE VAN BURGEMEESTER EN WETHOUDERS VAN DE GEMEENTE GRONINGEN;
(SB13.3861037);

Overwegende, dat het een eigenaar of houder van een hond verboden is om die hond te laten verblijven of te laten lopen binnen de bebouwde kom op de weg zonder dat die hond is aangeliind, en dat het college gebieden kan aanwijzen als plaats waar de aanlijnplicht voor honden niet geldt en dat op deze wijze voldoende rekening wordt gehouden met de belangen van derden;

Gelet op artikel 2.53 van de Algemene Plaatselijke Verordening Groningen 2009;

HEEFT BESLOTEN:

Het aanwijzingsbesluit Pilot loslooproute honden (Noorderplantsoen) vast te stellen.

Artikel I Aanwijzingsbesluit

De onderstaande en op bijgevoegde tekening aangegeven gebieden aan te wijzen als looproute waar de aanlijnplicht niet van toepassing is:

4.8 Noorderplantsoen: het wandelpad ten zuidoosten van de vijver aan de Grachtstraat, te beginnen bij de Kerklaan in noordelijke richting langs de vijver over de Moesstraat tot aan het losloopgebied ten zuiden van de vijver aan de Noorderbuitensingel.

Artikel II Periode van aanwijzingen

Te bepalen dat de aanwijzingen onder Artikel I gelden van 1 november 2013 tot 1 december 2014.

Artikel III Inwerkingtreding

Te bepalen dat dit besluit in werking treedt op 1 november 2013.

Vastgesteld bij collegebesluit van 16 september 2013, nr. 5e.

Datum bekendmaking: 26 september 2013.

Datum inwerkingtreding: 1 november 2013.

Gemeenteblad 2013-90.

Gedaan te Groningen in de collegevergadering van 16 september 2013.

De burgemeester,

De secretaris,

dr. J.P. (Peter) Rehwinkel.

drs. M.A. (Maarten) Ruys.

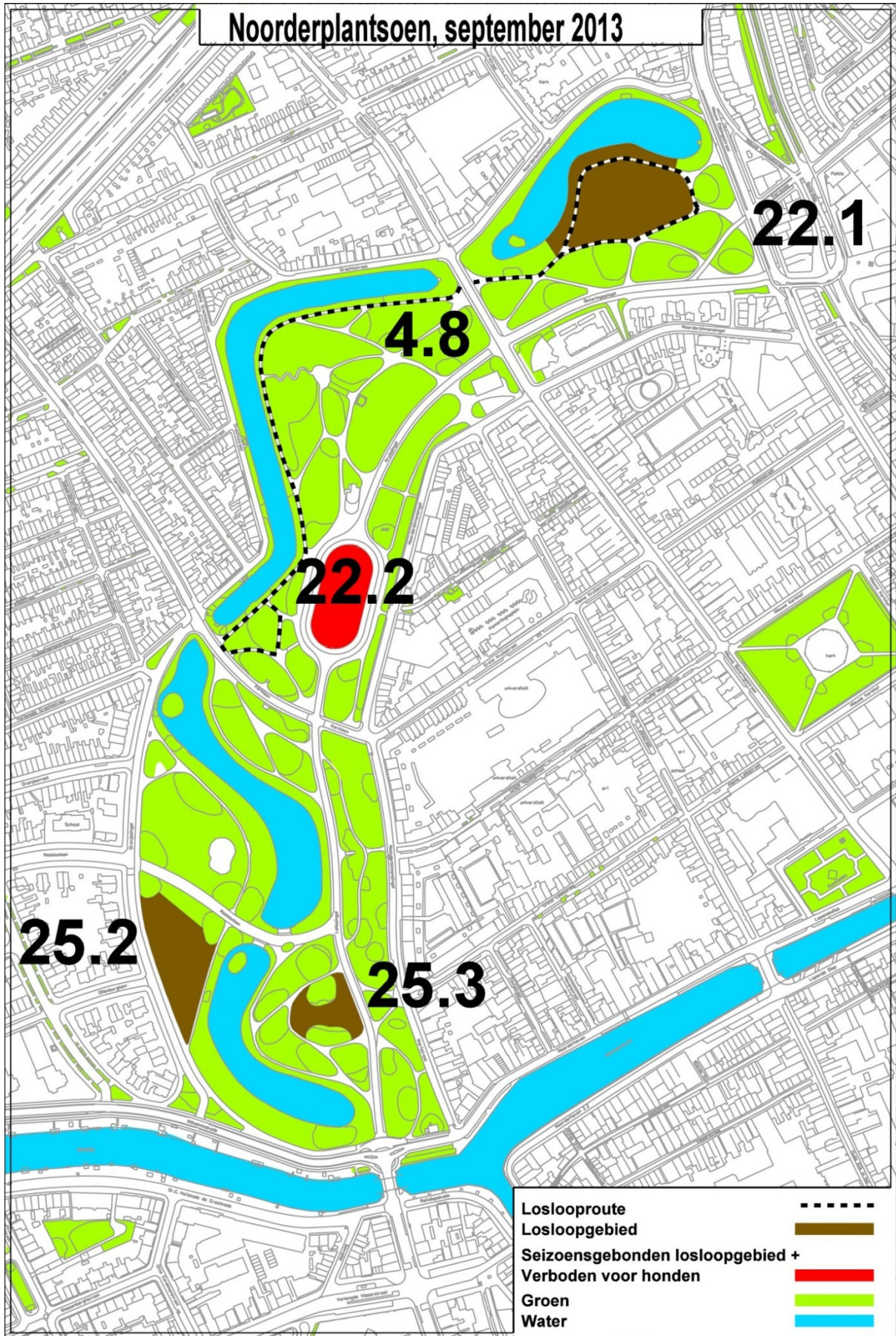
TOELICHTING

Bij de invoering van het aangepaste hondenbeleid heeft de Vereniging Hondvriendelijk Groningen (VHG) gevraagd om looproutes voor honden in de stad waar de aanlijnplicht niet van toepassing is (loslooproutes). Op 13 maart 2012 gaf het college van burgemeester en wethouders (het college) aan met de voorbereiding van twee pilots te starten. Eén pilot in Gravenburg en één in het Noorderplantsoen. De pilot in Gravenburg is op 1 oktober 2012 gestart en wordt op dit moment geëvalueerd.

De voorbereidingen voor de pilot in het Noorderplantsoen hebben meer tijd gevergd omdat de wenselijkheid van de pilot en de locatie van de loslooproute veel discussie hebben opgeleverd. In constructief overleg met zowel de bewonersorganisaties rond het Noorderplantsoen, als de VHG heeft het college een draagvlakonderzoek laten uitvoeren voor een pilot met een hondenloslooproute in het Noorderplantsoen.

De onderzoekers adviseren om de pilot uit te voeren op de onderzochte locatie. Met alle betrokkenen is geconcludeerd dat het onderzoek voldoende basis biedt om de pilot te laten starten. De pilot met de loslooproute voor honden in het Noorderplantsoen start op 1 november 2013 en loopt tot 1 december 2014.

Het idee van de loslooproutes is gebaseerd op het principe van 'shared space'. Het uitgangspunt daarbij is dat iedereen van het gebied gebruik kan maken zonder van elkaar overlast te ondervinden. De hondenbezitters die van de loslooproutes gebruik maken, moeten ervoor zorgen dat hun honden onder andere niet tegen mensen opspringen, niet achter joggers en fietsers aan rennen, geen overlast voor kinderen veroorzaken etc. ook voor de loslooproutes geldt de algemene opruimplicht. Om het uitgangspunt van 'shared space' bekend te maken, zal het college voorlichting in de betrokken buurten en in het Noorderplantsoen zelf organiseren.



Gemeentebladnummer: 2013 - 90

Datum bekendmaking:	Projectomschrijving:	Registratienummer:
26 september 2013	Aanwijzingsbesluit Pilot loslooproute honden (Noorderplantsoen)	SB13.3861037

Aanwijzingsbesluit Pilot loslooproute honden (Noorderplantsoen)

Het college van burgemeester en wethouders van de gemeente Groningen maakt bekend:

dat het in zijn vergadering van 16 september 2013, besluitnummer 5e, het aanwijzingsbesluit Pilot loslooproute honden Noorderplantsoen, behorende bij artikel 2.53 APVG 2009 heeft vastgesteld.

Toelichting

In Groningen moeten honden overal aangeliind zijn, behalve in daarvoor ingestelde losloopgebieden. Veel hondenbezitters vinden het prettig om met hun niet aangeliinde hond ook een wat langere wandeling te maken. Daarom heeft de gemeente Groningen samen met de betreffende buurtverenigingen en de Vereniging Hondvriendelijk Groningen een tweede proef met een loslooproute voor honden in het Noorderplantsoen uitgewerkt. Deze proef start op 1 november 2013 en duurt tot 1 december 2014. De eerste proef betreft een loslooproute voor honden in de wijk Gravenburg. Deze wordt binnenkort geëvalueerd.

Rechtsmiddelen

Tegen dit besluit (*d.w.z. de Pilot loslooproute honden (Noorderplantsoen)*) kan op grond van de Algemene wet bestuursrecht bezwaar worden gemaakt. Bezwaarschriften dienen binnen zes weken na dagtekening van deze bekendmaking te worden ingediend bij het college van burgemeester en wethouders, Postbus 30026, 9700 RM Groningen. Meer informatie hierover vindt u op groningen.nl/bezwaar-maken.

Inwerkingtreding en inzage

Dit besluit treedt in werking op 1 november 2013.

Dit besluit ligt vanaf vandaag voor iedereen ter inzage en is kosteloos verkrijgbaar bij het Gemeentelijk Informatie Centrum (GIC), Kreupelstraat 1 (De Prefecten Hof) te Groningen. Het GIC is op dinsdag tot en met vrijdag vrij toegankelijk van 9.00-11.00 uur. Op afspraak kunt u hier terecht op maandag van 13.00-17.00 uur. Op dinsdag, woensdag en vrijdag van 11.00-17.00 uur. En op donderdag van 11.00-19.00 uur.