

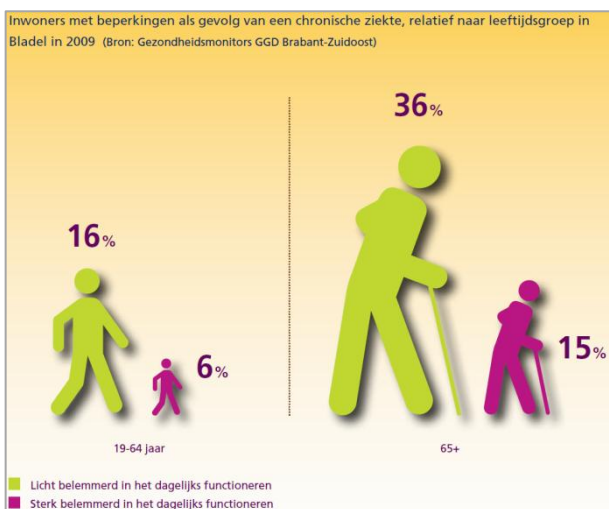


## Op weg naar een gezonder Bladel

De afgelopen jaren zijn flinke stappen gezet op weg naar een betere gezondheid van de inwoners van Bladel. In het rapport 'Op weg naar een Gezonder Bladel' beschrijft de GGD Brabant-Zuidoost hoe de gezondheid van de inwoners er nu voorstaat. Is hun gezondheid en leefstijl verbeterd en op welke terreinen liggen nog kansen? Ook wordt inzicht gegeven in de verschillende wegen die we kunnen inslaan om ziekten in de toekomst te voorkomen en om gezond gedrag in een gezonde omgeving te stimuleren. Dit rapport biedt nieuwe aanknopingspunten voor een integraal lokaal gezondheidsbeleid en daarmee kunnen we samen weer verder op weg naar een nóg gezondere gemeente. Het rapport is onderdeel van de regionale Volksgezondheid Toekomst Verkenning (rVTV) 2011 van de GGD Brabant- Zuidoost. Deze rVTV bestaat uit drie producten: 21 gemeentelijke rapporten met specifieke lokale kernboodschappen, het regionale rapport '[Op weg naar een gezonder Zuidoost-Brabant](#)' en het [Regionaal Kompas Volksgezondheid](#) ([www.regionaalkompas.nl](http://www.regionaalkompas.nl)).

### Kernboodschap 1:

*Door de vergrijzing en de gestegen levensverwachting neemt het aantal mensen met chronische aandoeningen en beperkingen de komende jaren verder toe. Verlaag drempels zodat sociale participatie ook voor hen mogelijk blijft.*



Deze maatregelen sluiten aan op de uitgangspunten van de Wmo:

- Chronische aandoeningen kun je meestal niet wegnemen. Het is van belang dat mensen daarom 'leren' om te gaan met hun beperkingen.
- Daarnaast is het de taak van de gemeente om zoveel mogelijk drempels weg te nemen waardoor deze groep toch mee kan blijven doen aan de samenleving.

### Kernboodschap 2:

*Psychische problemen en depressie komen voor bij jong en oud. Zorg voor preventie met voorlichting, vroegsignalering en bewegingsstimulering.*

Het is een zorgelijk gegeven dat 1 op de 8 jongeren in Bladel last heeft van psychische problemen. Ruim een derde van deze groep heeft wel eens aan zelfdoding gedacht. De gemeente heeft vooral een rol in de preventie van psychische problemen. Dit kan door problemen zo vroeg mogelijk op te sporen en



bespreekbaar te maken. Wat de jongeren betreft is hiervoor een belangrijke rol weggelegd bij het CJG en het onderwijs. Voor andere leeftijdsgroepen kunnen de dorpsraden een rol vervullen bij het versterken van de sociale cohesie en participatie van buurtbewoners. Een goed contact met de burens beschermt tegen depressie. Een veilige en groene leefomgeving heeft een gunstige invloed op de psychische gezondheid van alle inwoners. Maar ook algemene voorlichting is en blijft belangrijk om de problematiek bespreekbaar te maken. Hierdoor wordt de drempel naar het beschikbare ondersteuningsaanbod kleiner. Ook het stimuleren van sport en beweging heeft een positief effect op het voorkomen of het herstellen van psychische problemen. Een nieuwe vorm van zorgverlening is E-health.

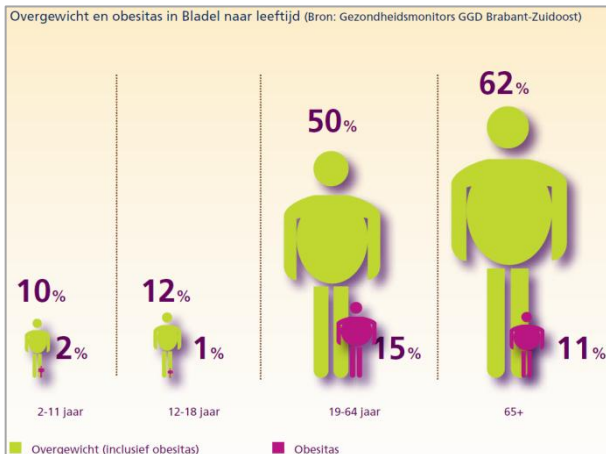
### Kernboodschap 3:

*Ruim tweederde van de kinderen beweegt onvoldoende en vergroot hiermee de kans op overgewicht. Verbind de initiatieven die een gezonde leefstijl bevorderen, met de nadruk op veilig sporten en bewegen in de buurt.*

Het is positief dat overgewicht bij kinderen de laatste jaren is gestabiliseerd. Het zijn vooral de ouderen die veel te zwaar zijn. Toch is de kernboodschap gericht op de jeugd. Het is immers moeilijk om eenmaal bestaand overgewicht aan te pakken. Het advies aan de gemeente is om vooral in te zetten op het bevorderen van 'veilig sporten en bewegen in de wijk'. Dit heeft een positieve invloed op preventie van overgewicht maar ook op leerprestaties, weerbaarheid en de psychosociale en motorische ontwikkeling van kinderen. Hoewel in Bladel meer kinderen lid zijn van een sportclub, voldoen de meesten niet aan de beweegnorm. Daarnaast liggen er kansen bij de inrichting van de fy-



sieke en sociale omgeving. Hierbij geldt: maak de gezonde keuze de makkelijke keuze. Prikkel ook de hulpverleners om (nog) meer samen te werken waardoor kinderen met overgewicht zo vroeg mogelijk worden opgespoord en gestimuleerd om de leefstijl te veranderen. Ook hier kan het CJG een belangrijke rol spelen.



#### Kernboodschap 4:

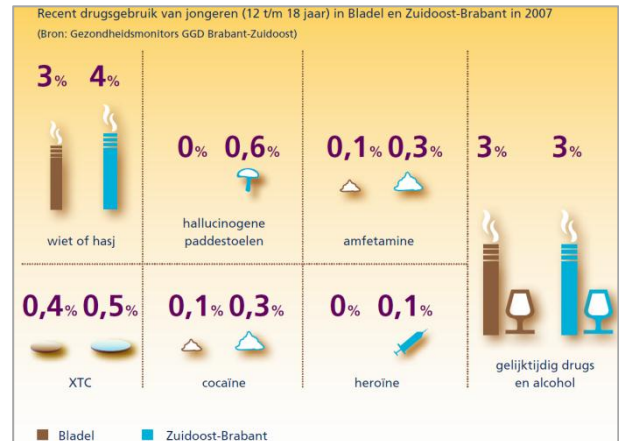
*Het drinkgedrag van de jongeren blijft verontrustend. Zorg voor een lokale aanpak via educatie, draagvlak, regelgeving, handhaving en vroegsignalering.*



De gemeente heeft op de laatste jaren al flink geïnvesteerd in alcoholpreventie bij jongeren. Dit zien we ook al terug in de cijfers. Minder kinderen onder de 16 jaar drinken alcohol. In Bladel valt vooral op dat minder kinderen van 8-11 jaar volgens hun ouders, al eens alcohol hebben drinken. Maar er is ook nog voldoende reden tot zorg; de oudere jeugd drinkt nog steeds heel veel en in Bladel keuren meer ouders dit gedrag goed dan in de regio. Daarom geeft de GGD Brabant-Zuidoost het advies om de huidige aanpak voorlopig voort te zetten. De communicatie hierover naar de jongeren en hun ouders dient plaats te vinden vanuit het CJG. Daarnaast verdienen regelgeving en handhaving extra aandacht. Hiervoor is het belangrijk om meer samen te werken met beleidsafdelingen, zoals integrale veiligheid en handhaving en openbare orde. Maar ook het alcoholgebruik onder ouderen en zwangeren mag niet worden vergeten.

#### Kernboodschap 5:

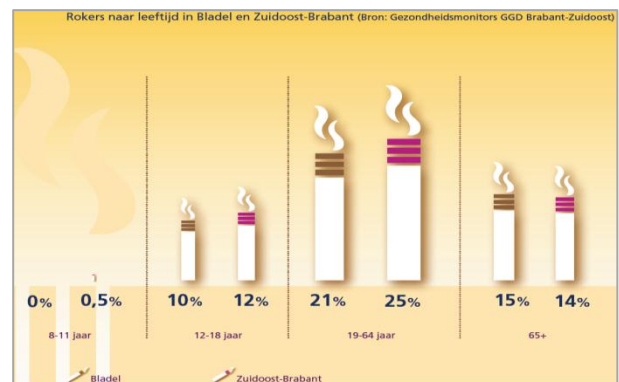
*Drie procent van de jongeren in Bladel gebruikt naar eigen zeggen softdrugs. Gezien de zorgwekkende signalen is een integrale aanpak vanuit onderwijs, jongerenwerk en politie noodzaak.*



Zowel het soft- als harddrugsgebruik is vergelijkbaar met de regio. Volgens Jeugdpunt is geen sprake van een toename maar is het wel zorgwekkend dat de jeugd steeds makkelijker denkt over het gebruik van drugs en er ook vrijer mee omgaat. Jeugdpunt besteedt hier al de nodige aandacht aan samen met Novadic-Kentron. Op het Pius X College is wekelijks een Drugs Informatie en Adviespreekuur. Maar dit is nog niet genoeg. Op het gebied van voorlichting op scholen, gesprekken tussen ouders en kind en terughoudendheid in beleid voor de beschikbaarheid van drugs, is nog winst te boeken. Afstemming tussen alle partijen is daarbij essentieel.

#### Kernboodschap 6:

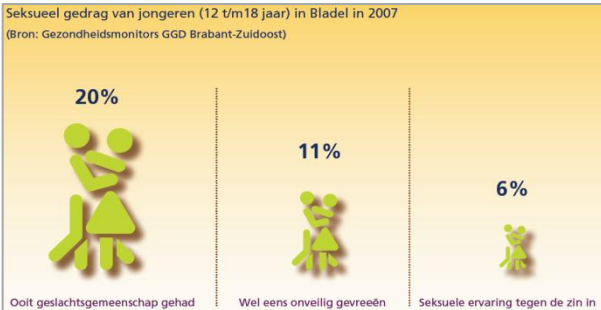
*Het aantal rokers daalt maar vooral veel lager opgeleiden roken en hebben moeite om te stoppen. Voorkom op jonge leeftijd dat mensen gaan roken en stimuleer het stoppen.*



In de gehele regio Zuidoost-Brabant is het aantal rokers de laatste jaren duidelijk afgenomen. In Bladel is deze trend minder zichtbaar, maar de percentages zijn wel vergelijkbaar met de regio. Maar er worden nog steeds teveel kinderen blootgesteld aan tabaksrook en ook tijdens de zwangerschap roken nog teveel vrouwen. Aangezien (mee)roken de voornaamste veroorzaker van ziekte en sterfte is, blijft het belangrijk om aandacht te besteden aan dit onderwerp. Daarbij moeten we ons vooral richten op de groep laagopgeleiden. De aandacht voor rookpreventie binnen het onderwijs kan 'meeliften' met de aanpak van andere genotmiddelen, maar ook bij de aanpak van weerbaarheid.

**Kernboodschap 7:**

Meer dan de helft van de seksueel actieve jongeren in Bladel vrijt wel eens onveilig. Meer voorlichting over gezond seksueel gedrag is nodig.



Aandacht voor seksuele vorming is in elke ontwikkelingsfase belangrijk. Tegelijkertijd vindt een groep ouders het lastig om over (homo)seksualiteit te praten. Ze hebben behoefte aan ondersteuning. Hiervoor is een taak weggelegd bij het CJG. Ook binnen het onderwijs wordt op dit moment aandacht besteed aan seksuele vorming. Maar dit geldt nog niet in dezelfde mate.

**Kernboodschap 8:**

Jongeren worden al op jonge leeftijd geconfronteerd met genotmiddelen en riskant gedrag. Vergroot hun weerbaarheid zodat ze gezonde keuzes durven maken.



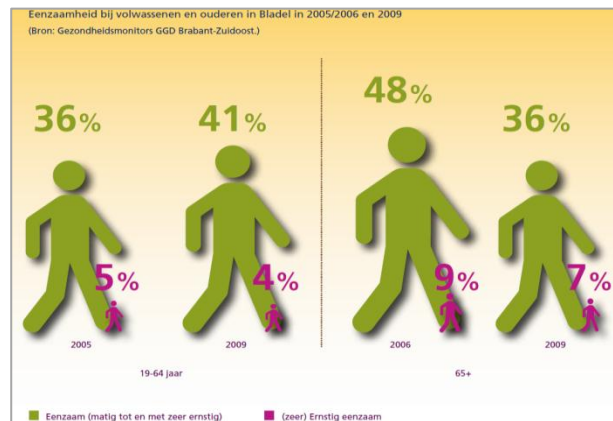
Of het nu gaat om alcohol, roken, seksualiteit of ongezonde snacks. Jongeren die geen 'nee' durven zeggen of niet hebben geleerd weerstaan, hebben het in deze tijd niet gemakkelijk. Minister Schippers heeft onlangs in haar beleidsrapport aangegeven dat ze de vele verleidingen waar jongeren

aan bloot staan (bijvoorbeeld door reclames) niet uit de publieke ruimte zal weghalen. Maar daarentegen vindt ze het wel belangrijk om te investeren in het vergroten van de (sociale) weerbaarheid van de jeugd. Het onderwijs speelt een belangrijke rol in de ontwikkeling van weerbare jongeren. Maar ook het CJG kan ouders in hun rol als opvoeder ondersteunen. Maar de huidige aanpak is nog erg versnipperd en weinig structureel. Ook zijn er goede programma's en interventies die in Bladel nog niet optimaal worden gebruikt.

**Kernboodschap 9:**

Eenzaamheid komt veel voor bij alleenstaanden en mensen met een laag inkomen. Investeer in scholing van hulpverleners, vrijwilligers en buurtgenoten en verbeter de onderlinge afstemming.

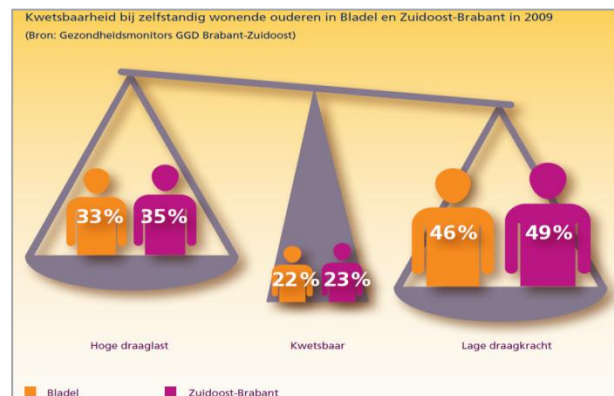
Eenzaamheid komt voor bij alle leeftijdsgroepen. De belangrijkste risicogroepen zijn alleenstaanden en mensen met een laag inkomen. Relatief veel ouderen in Bladel hebben inkomen beneden modaal. Maar de ouderen in deze gemeente scoren juist goed op het gebied van sociale contacten. Bijna driekwart (meer dan in de regio) neemt deel aan bijeenkomsten van verenigingen en de meesten behoren tot het netwerktype 'lokaal geïntegreerd'. In Bladel zijn dan ook minder ouderen eenzaam dan in de regio en in de tijd gezien is zelfs sprake van een flinke daling. Het ver-



dient daarom aanbeveling om vooral de risicogroepen eerder in beeld te krijgen. De workshop 'Signaleren voor vrijwilligers' kan nog breder worden ingezet, zoals voor professionals die bij mensen thuis komen.

**Kernboodschap 10:**

Bijna een kwart van de ouderen is kwetsbaar. Blijf investeren in vroegsignalering en biedt ondersteuning waardoor ze langer op eigen benen kunnen blijven staan.



Met de meeste ouderen in Bladel gaat het goed. Ze zijn sociaal actief en zelfredzaam. Maar dit geldt niet voor iedereen. Van kwetsbaarheid is sprake als lichamelijke, psychische en/of sociale tekorten in het functioneren zich opstapelen. Het percentage kwetsbare ouderen is vergelijkbaar met de regio. Toch verdient deze groep extra aandacht, omdat ze kampen met veel problemen en daardoor veel minder mogelijkheden hebben om voor zichzelf op te komen. Binnen de gemeente zijn al veel mogelijkheden om ouderen in een vroeg stadium te ondersteunen, zoals het WMO-loket en de Zorgcoöperatie in Hoogeloon. Maar toch komt een groep kwetsbare ouderen nog steeds te laat in beeld of ze bij meerdere instanties in beeld zonder dat dit onderling bekend is. Deze groep heeft ook veel behoefte aan (extra) zorg, maar weet niet waar ze terecht kunnen. Zorg voor nog meer afstemming en taakafbakening van bestaande en nieuwe initiatieven zoals het WMO-loket en de praktijkondersteuner ouderen in de huisartspraktijk. En stimuleer nieuwe initiatieven die een verbinding maken tussen informele en professionele zorg.

**Kernboodschap 11:**

Het aantal oudere mantelzorgers dat zich zwaar belast voelt neemt toe. Hun ondersteuningsbehoeften zijn divers en vragen om maatwerk en flexibele hulpverleners.





Mantelzorg geven en de ervaren belasting onder ouderen in Bladel en Zuidoost-Brabant in 2009 (Bron: Gezondheidsmonitors GGD Brabant-Zuidoost)



In Bladel geeft jong en oud mantelzorg. Maar het zijn vooral de ouderen die deze zorg intensief geven. Dit wil zeggen langer dan 3 maanden voor meer dan 8 uur per week. Deze groep is in de periode 2006-2009 flink gegroeid en ook groter dan in de regio. Maar het aantal mantelzorgers dat zich (tamelijk) zwaar belast voelt, is ook toegenomen. Toch zegt de meerderheid van hen geen behoefte te hebben aan hulp, maar het is belangrijk deze groep te motiveren om dit wel te doen. Ook hiervoor is vroegsignalering van belang. In Bladel gebeurt al veel: het WMO-loket biedt ondersteuning aan jong en oud, diverse activiteiten vinden plaats vanuit Steunpunt Mantelzorg de Kempen en de Vrijwillige Thuiszorg en het project Familiezorg krijgt steeds meer vorm. Maar het is de vraag of dit aanbod voldoende aansluit bij de behoeften van mantelzorgers in alle leeftijden. Het is daarom belangrijk om het ondersteuningsaanbod regelmatig te evalueren en hierover ook in gesprek te gaan met de mantelzorgers zelf.

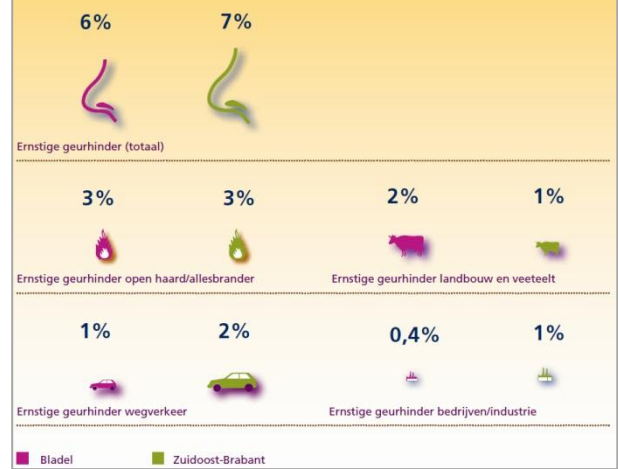
**Kernboodschap 12:**

*Ernstige geurhinder en verhoogd risico op gezondheidsklachten door intensieve veehouderij. Zet in op een sterk integraal beleid ter verbetering van de leefomgeving en een open communicatie met de burger.*

Vrijwel alle inwoners zijn tevreden met de eigen woonomgeving. Minder inwoners ervaren geluidshinder dan in de regio. Ernstige geurhinder is wel vergelijkbaar. Deze wordt vooral veroorzaakt door haarden of allesbranders, gevolgd door landbouw en veeteelt. Een landelijke onderzoeksrapportage van medio 2011 laat zien dat wonen nabij intensieve veehouderij mogelijk kan leiden tot effecten op de luchtwegen. In aansluiting op dit rapport wordt de gemeente geadviseerd:

- Vergroot de afstand van bedrijven tot woonkernen
  - Maak gebruik van de instrumenten Gezondheids-effectscreening (GES) en beoordelingskader gezondheid en Milieu
  - Zorg voor een open communicatie naar inwoners
- Deze punten kunnen in ieder geval worden meegenomen in de plattelandsnota die door de gemeente wordt voorbereid met behulp van klankbordgroepen.

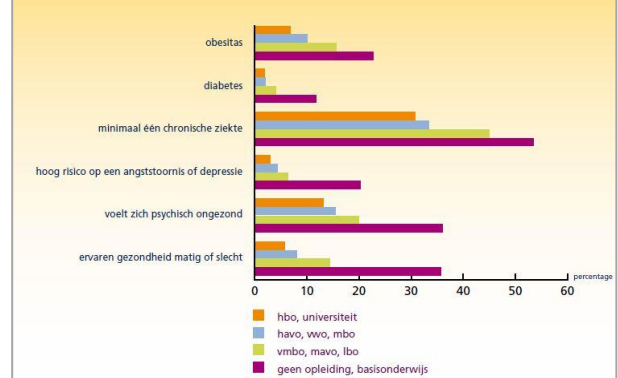
Ernstige geurhinder bij inwoners (19 t/m 64 jaar) van Bladel en Zuidoost-Brabant in 2009 (Bron: Gezondheidsmonitors GGD Brabant-Zuidoost)



**Kernboodschap 13:**

*Ook in Bladel bestaan sociaaleconomische gezondheidsverschillen. De gemeente kan met armoedebeleid de gezondheidsverschillen verkleinen. Een integrale aanpak met de sociale dienst, re-integratiebedrijven en schuldhulpverlening is hierbij nodig.*

Gezondheid naar opleidingsniveau bij volwassenen in Zuidoost-Brabant in 2009 (Bron: Gezondheidsmonitor GGD Brabant-Zuidoost)



Gezondheid en ziekte zijn ongelijk verdeeld. Mensen met een lage opleiding leven gemiddeld 6 tot 7 jaar korter en maar liefst 14 jaar korter zonder beperkingen. Een ongezonde leefstijl draagt bij aan het ontstaan van gezondheidsachterstanden. Maar ook een ongezonde omgeving leidt tot een slechtere gezondheid. Omgekeerd kunnen deze verschillen de oorzaak zijn van een lagere sociaaleconomische status. Het armoedebeleid biedt kansen om deze verschillen te verkleinen. Hiervoor is meer afstemming gewenst tussen gezondheids- en armoedebeleid.

**GGD biedt ondersteuning bij de vertaling naar gemeentelijk beleid**

Dit rapport is geschreven als input voor de nota lokaal gezondheidsbeleid. Maar is ook interessant voor diverse andere beleidsterreinen waar kansen liggen om voorwaarden voor gezondheid te creëren, zoals de Wmo, het armoedebeleid, sportbeleid, milieubeleid en jeugdbeleid. Het rapport biedt samen met de website [www.regionaalkompas.nl](http://www.regionaalkompas.nl) en het regionale rapport 'Op weg naar een gezonder Zuidoost-Brabant' een schat aan informatie. De realiteit is dat ook de gemeente Bladel bij het formuleren van de eigen speerpunten van beleid keuzes moet maken. De GGD Brabant-Zuidoost is uiteraard bereid om de gemeente in dit keuzeprocess te adviseren. Daarnaast kan de GGD ook aan de uitvoering van het gemeentelijk beleid een belangrijke bijdrage leveren. U kunt hiervoor contact opnemen met de adviseur Lokaal gezondheidsbeleid voor uw gemeente: Ellen van Bree, e-mail [e.van.bree@ggdbzo.nl](mailto:e.van.bree@ggdbzo.nl), tel. 088 0031 462.