

# Zaandijk, Lagedijk 104-106, 'Raadhuis'

Cultuurhistorische Waardenstelling



**HENDRICK DE KEYSER  
MONUMENTEN**

Januari 2025

Zaandijk, Lagedijk 104-106, 'Raadhuis'

Cultuurhistorische Waardenstelling

Opdrachtgever

Hendrick de Keyser Monumenten

Herengracht 172

1016 BP Amsterdam

Waardenstelling

Intern





# Inhoudsopgave

1   Inleiding	6
2   Samenvatting	7
3   Algemene gegevens	8
4   <i>Bouw- en gebruiksgeschiedenis</i>	10
Geschiedenis	10
Bouwkundige beschrijving	15
6   Reconstructieplattegronden bouwfases	22
5   Gedetailleerde beschrijving en waardestelling	25
7   Faseringsplattegronden en waardenstelling	68
8   Literatuur	75
9   Bijlage. Boedelinventaris 1854	77









## 1 | Inleiding

In het voor u liggende document treft u de beschrijving aan van het cultuurhistorisch onderzoek naar het voormalige raadhuis, Lagedijk 104-106 in Zaandijk. Het onderzoek is in opdracht voor en door Hendrick de Keyser Monumenten op verkennend niveau uitgevoerd. Het heeft als doel het inzichtelijk krijgen van de monumentale waarden die nog aanwezig zijn in het pand. De cultuurhistorische verkenning is uitgevoerd overeenkomstig de Richtlijnen bouwhistorisch onderzoek 2009, zoals opgesteld door de Rijksdienst voor het Cultureel Erfgoed (RCE), de Vereniging van Nederlandse Gemeenten en de Stichting Bouwhistorie Nederland. De verslaglegging begint, na de algemene gegevens, met de bouw- en gebruiksgeschiedenis, waarvoor dankbaar gebruik gemaakt is van verschillende publicaties die in het verleden over het raadhuis zijn geschreven, onder andere door G.J. Honigh, S. de Jong, P. van Nugteren en C. Rogge. Deze gegevens zijn aangevuld met een eigen inventariserend onderzoek in het Zaans Archief en in diverse andere bronnen.

Het bezoek aan het pand, dat op het moment leegstaat, heeft plaatsgevonden op 12 december 2024. Tijdens het bezoek konden alle ruimtes bezocht worden. Omdat in het pand op het moment nog geen sloop- of ontmantelingswerkzaamheden hebben plaatsgevonden zijn gegevens over sommige (nu bedekte) interieurafwerkingen overgenomen uit eerdere publicaties.

Amsterdam, december 2024  
Hendrick de Keyser Monumenten



## 2 | Samenvatting

Lagedijk 104-106 is gelegen in de historische kern van het dorp Zaandijk, binnen het Rijksbeschermd dorpsgezicht in de zogeheten 'Gortershoek'. Het pand ligt aan de oostzijde van de rivierdijk in een kromming van de Zaan. Het werd gebouwd in 1752 in opdracht van de koopman en oliefabrikant Cornelis Florisz de Lange. Na diens overlijden vererfde het pand binnen zijn familie, totdat het in 1854 werd aangekocht door de Gemeente Zaandijk en in gebruik werd genomen als raadhuis. Ruim een eeuw fungeerde het als zodanig, naderhand bleef het in gebruik als trouw- en vergaderlocatie en werd een deel van het pand verhuurd. Sinds 1991 is het in eigendom van een stichting die nu de intentie heeft het pand over te dragen aan Hendrick de Keyser Monumenten.

Lagedijk 104-106 is een zeer goed bewaard gebleven voorbeeld van een Zaanse koopmanshuis, vergelijkbaar met het Honig Breethuis en het (verplaatste) Koopmanshuis d'Mol. In het interieur zijn diverse stucplafonds in rococostijl, een marmeren schouw en een bijzondere trap uit de bouwtijd bewaard. Exceptioneel is echter vooral de grote hoeveelheid beschilderde, 18de-eeuwse linnen behangsels die in de slaapvertrekken op de verdieping bewaard zijn gebleven. Zij behoren tot de zeer weinige bewaard gebleven voorbeelden van dergelijk behang in Nederland en zijn van grote kunsthistorische waarde door hun gaafheid en compleetheid. Van verder belang zijn een 18de-eeuwse smuiger in een achterkamer, een tegelschouw op de verdieping en een opmerkelijk grote reeks geschilderde landschappen in de zaal, die uit 1804 dateren. De zaal met zijn schilderijen, monumentale rococoschouw, houtsnijwerk, sassinetten en onderdelen vormt een ensemble van zeer hoge waarde. Verbouwingen in de raadhuisperiode bleven grotendeels ondergeschikt aan het historische interieur, dat hierdoor nog een goed beeld geeft van de woonhuizen van de Zaanse koopmanselite in de tweede helft van de 18de en de eerste helft van de 19de eeuw. De meest dominante nu nog aanwezige bouwfasen zijn 1752 en 1804, latere wijzigingen zijn grotendeels van indifferente waarde.

### 3 | Algemene gegevens

Provincie	Noord-Holland
Gemeente	Zaandstad
Plaats	Zaandijk
Kadastrale gemeente	ZDK00
Kadastrale sectie en nummer	A 6302
Adres	Lagedijk
Huisnummer	104-106
Postcode	1544 BJ
Monumentenstatus	Rijksmonument
Nummer	40115 & 40116

Redengevende omschrijving: (exact copy)

(40115) Bakstenen huis met wolfdak, in 1752 gebouwd, in 1804 en later gewijzigd, sinds 1854 raadhuis. Lijstgevel met zijrisalieten; elk met een ingangsomlijsting met pilasters en Ionische kapitelen en met een gesneden deur en een rijk snijraam in Lodewijk XVI-stijl. Boven de voorgevel twee houten dakkapellen met zijmeanders. Aan de gevel een lantaarn. Haakse achterbouw van hout met aan de Zaan een ingezwenkt voorschot in rococo-stijl. Aan de Zaan een open balustrade van hout. Gang achter de linkeringang met stucplafond in rococo-stijl. Trappenhuis eindigend in een torenkamertje. Gang achter de rechteringang met een geschilderd plafondstuk, XVII A, in een rococo-omlijsting van stuc. In de raadzaal een rijke Lodewijk XV schoorsteenmantel, lambrizing, deuren en omlijstingen, XVIIIc; geschilderd behang en dessus-de-porte, XIXa. Op de bovenverdieping een tegelschouw. In de achteraanbouw eveneens een tegelschouw.

(40116) Bakstenen huis met schilddak. Ingang met eenvoudig snijraam in een geprofileerde omlijsting.

Luchtfoto van Zaandijk met bij de rode pijl Lagedijk 104-106.











*Zaandijk, naar een tekening van J. Bulthuis, 1794. (Zaans Archief)*

## 4 | Bouw- en gebruiksgeschiedenis

### *Geschiedenis*

Dit voormalige raadhuis staat aan de oostzijde van de Lagedijk in de historische kern van Zaandijk. Het ligt binnen het Rijksbeschermd dorpsgezicht van de zogeheten 'Gortershoek', met zicht op de beroemde kromming van de rivier de Zaan. Zaandijk ontwikkelde zich eind 15de eeuw vanuit Westzaan op de westoever van deze rivier, waar aan weerszijden van de dijk lintbebouwing van aanvankelijk vooral houten huizen verrees. Al vroeg was er relatief veel industrie met verf-, papier- en oliemolens die de lokale bevolking welvaart bracht. In de loop van de 17de en met name de 18de eeuw ontstond er een kleine elite van aan elkaar verwante koopmannen-, fabrikanten- en redersfamilies die bestuursfuncties naast aandelen in schepen, de walvisvaart en handelsmaatschappijen stapelden. Zij lieten in het dorp steeds grotere woonhuizen bouwen, soms deels in baksteen maar ook nog veel in hout. Met name de oostzijde van de dijk, direct aan de Zaan, was bij hen geliefd. Op de dijk lag vroeger een sloot die 'overdekt door talrijke bruggetjes, het dorp een hoogst eigenaardig en schilderachtig aanzien' gaf.<sup>1</sup> In de loop van de 18de en met name in de eerste helft van de 19de eeuw verrezen hier enkele forse huizen met aan de achterzijde aanbouwen, de zogeheten 'luchthuizen', koepeltjes en veranda's met aangenaam uitzicht over de Zaan, de molens en het weidelandschap. Kenmerkend zijn de relatief sobere gevels,

---

<sup>1</sup> Honig (1899) 275.



maar zeer rijk aangeklede interieurs. Lagedijk 104-106 is hier een goed bewaard voorbeeld van.

Op 23 december 1751 kocht de Zaankanter Cornelis Florisz de Lange voor 800 gulden van zijn tante Guurtje de Lange een huis en erf naast zijn eigen huis aan de Lagedijk. De Lange was koopman en oliefabrikant en eigenaar van de oliemolens 'De Oude Wolf' in Oostzaan en 'De Wandelaar' in Wormer. Zijn familie kwam oorspronkelijk uit Jisp, van waaruit zijn overgrootvader zich in de 17de eeuw in Zaandijk had gevestigd. Verschillende leden van de familie bekleedden hier bestuurlijke functies en behoorden tot de Zaanse notabelenstand. De overgrootvader en vader van Cornelis waren naast koopman, walvisreder en oliefabrikant onder meer vroedschap en schepen in Westzaan en burgemeester van Zaandijk en ook hijzelf bekleedde verschillende publieke ambten. Cornelis was onder meer directeur van de walvisrederijen op Groenland, dijkgraaf, diaken van de Hervormde Kerk in Zaandijk en enige tijd baljuw van Enge Wormer. Een halfjaar voor de koop van het huis van zijn tante trouwde hij met de uit Oostzaan afkomstige burgemeestersdochter Marijtje Jacobsdr Speciaal. Zij was eerder gehuwd geweest met Cornelis Simonsz Appel, burgemeester van Wormer, en had uit dit huwelijk twee dochters, Machteltje en Cornelia.

Wellicht was het huwelijk de aanleiding voor de nieuwbouw aan de Lagedijk. Kort na de aankoop van het huis van zijn tante liet De Lange zowel deze als zijn eigen woning afbreken en vervangen door een groot, rechthoekig stenen pand. Het nieuwe huis werd rijk aangekleed met marmeren vloeren, schouwen en stucplafonds in de modieuze rococostijl en een grote hoeveelheid beschilderde linnen behangsels. Opmerkelijk is dat het pand van twee voordeuren werd voorzien. Dit hield mogelijk verband met inwoning van zijn tante, voor wie in februari 1752 een huurcontract werd opgesteld.<sup>2</sup> Het contract ging in op 1 mei voor zestig gulden per jaar, was zes jaar geldig en zou indien zij dat verlangde de rest van haar leven kunnen worden verlengd. Met deze voorwaarden kan misschien ook de voltooiingsdatum van de nieuwbouw worden vastgesteld. Het lijkt er echter op dat tante Guurtje niet lang van de woning gebruik heeft gemaakt en zij moet al na enkele jaren zijn verhuisd. Het gezin De Lange nam daarna het gehele pand in gebruik en liet aan de achterzijde een houten 'luchthuis' bouwen met een klokgevel. Het is ook mogelijk dat deze kamer al vanaf de bouwtijd bestond. Marijtje Speciaal overleed enkele jaren na de bouw in 1758, slechts 37 jaar oud, waarna Cornelis de Lange met zijn toen nog minderjarige stiefdochters in het pand achterbleef. In maart 1765 overleed ook hij relatief jong en na 'toegenomen ongesteldheid' vrij plotseling.<sup>3</sup> In zijn testament stelde De Lange drie vrienden aan als executeurs, die besloten zijn woonhuis in de verkoop te brengen. Advertenties in de *Oprechte Haerlemsche Courant* en de *Amsterdamse Courant* schetsen een beeld van het 'groot, schoon, sterk en weldoortimmerd Huis, daar de Overleedene in gewoont heeft, voorzien van een extra groote Behange Kamer met een weergalooze Engelsche Schoorsteen, een dito Kamer met een Gestukkadoorde Zolder, een fraaye dito Gang met een curieuse Trap, en nog diversche Behangen zo onder als boven Kamers, twee ruime Kelders en twee Regenwaters Bakken, een Lugthuis, Keuken en verdere Commoditeiten, benevens een annexe Paardenstal en Schuithuis'.<sup>4</sup> De Lange bezat daarnaast nog

---

<sup>2</sup> Zaans Archief, archief nr. OA-0018, Oud Notarieel Archief Zaandijk, notaris Lucas van Breen, inv.nr. 6439, minuutakten 1752, akte 15.

<sup>3</sup> Zaans Archief, archief nr. OA-0014, Oud Notarieel Archief Westzaan, notaris Simon Jongewaard jr, inv.nr. 5457, minuutakten 1765, nr. 924.

<sup>4</sup> *Amsterdamse Courant*, 11-5-1765 en *Oprechte Haerlemsche Courant*, 21-5-1765.

verschillende stukken grond, molens en pakhuizen in Jisp, aandelen in schepen en een grote boeier. Zijn totale nalatenschap was na aftrek van schulden 25.000 gulden waard.<sup>5</sup>

De Executoren van den Testamente van wylen den Heer Cornelis Florisz. de Lange, te Zaandijk overleeden, presenteeren op Donderdag den 23 May 1765, 's avonds ten 5 urea, ten Huize van Pieter Mannes, Hospes in de Herberg de Zwaan te Zaandijk voort. te verkopen, een groot, schoon, sterk en weldoortimmerd Huis, daar de Overleedene in gewoont heeft, voorzien van een extra groote Behange Kamer met een weergalooze Engelsche Schoorsteen, een dito Kamer met een Geflukka-doorde Zolder, een fraaye dito Gang met een enrieuse Trap, en nog diverse Behangen zo onder als boven-Kamers, twee ruime Kelders en twee Regenwaters Bakken, een Lugthuis, Keuken en verdere Commoditeiten, benevens een annexe Paardenshal en Schuithuis, een fraaye Tuin tegen over het Huis, een Boeijer, lang 40 en wyd 12 vt. NB? De Ry- en Paardentailgen, zullen daags te voren gevild werden, voor de Stal van den Overleedene, 's middags ten één uur.

Verkoopadvertentie uit de *Amsterdamsche Courant*, 11 mei 1765

Het huis aan de Lagedijk bleef in de familie en werd voor 7.100 gulden gekocht door stiefdochter Cornelia Appel en haar echtgenoot Cornelis Gerritsz Honigh. Zij waren in 1760 getrouwd en kregen samen drie kinderen. Cornelis Gerritsz was papierfabrikant en eigenaar van papiermolen 'De Veering' in Koog aan de Zaan. Bij zijn huwelijk nam hij het Hervormde geloof van zijn vrouw aan zodat hij een openbaar ambt mocht vervullen. De familie Honigh was van origine doopsgezind. Cornelis en Cornelia bleven tot hun overlijden in respectievelijk 1772 en 1797 in het huis wonen. Hun omvangrijke erfenis werd naderhand verdeeld over de drie kinderen. Het huis aan de Lagedijk werd samen met een schuin daartegenover liggende overtuin voor een waarde van 3.000 gulden toebedeeld aan hun jongste zoon Cornelis Cornelisz Honigh.<sup>6</sup> Deze Cornelis, werkzaam als koopman en oliefabrikant, was in 1793 getrouwd met Grietje Jans Haremaker en woonde samen met haar in zijn voormalig ouderlijk huis. Het huwelijk bleef kinderloos. Cornelis overleed in 1802 op jonge leeftijd aan de gevolgen van roodvonk, waarna zijn weduwe eigenaresse van het huis werd.

Zij hertrouwde in 1804 met haar buurman Klaas Adriaansz Honigh, een neef van haar eerste echtgenoot. Het huwelijk vormde de aanleiding voor een grote opknapbeurt van het nu ruim vijftig jaar oude huis. In de zaal werden landschapsschilderingen aangebracht en het plafond werd decoratief beschilderd. Waarschijnlijk is destijds ook de houten aanbouw naast het luchthuis tot stand gekomen. Daarnaast kocht Klaas vijf beelden die Bacchus, Ochtend, Middag, Avond en Nacht uitbeelden en liet deze in de overtuin van het huis plaatsen (sindsdien bekend als 'De Beeldentuin'). Deze bijzondere beelden, vermoedelijk gemaakt in Italië omstreeks 1700, stonden eerder in een tuin aan de Westzijde in Zaandam en daarvoor in de tuin van de buitenplaats Polanen in Halfweg.

Ook Klaas Adriaansz Honigh stierf jong, in 1805, slechts tien maanden na de echtverbinding met Grietje Haremaker. Vanwege een erfdeel voor nazaten uit een eerder huwelijk van Honigh werden hun gemeenschappelijke bezittingen geïnventariseerd. Het huis aan de Lagedijk werd getaxeerd op 4.000 gulden en de inboedel op 8.000 gulden. Het echtpaar bezat meerdere huizen en pakhuizen in Zaandijk, een boerderij en de oliemolens 'Het Vette Schaa'p', 'De Koperslager', 'Het Witte Paard' en 'De Eenhoorn'.<sup>7</sup> Na het overlijden van haar tweede echtgenoot trad Grietje Haremaker in 1810 voor een derde maal in het huwelijk, dit

<sup>5</sup> Zaans Archief, archief nr. OA-0020, Oud Notarieel Archief Zaandam, notaris Michiel Beets, inv.nr. 6032, minuutakten jul-dec 1765, nr. 108 en 110.

<sup>6</sup> Zaans Archief, archief nr. OA-0014, Oud Notarieel Archief Westzaan, notaris Simon Jongewaard jr, inv.nr. 5511, minuutakten 1797, nr. 7607.

<sup>7</sup> Zaans Archief, archief nr. OA-0014, Oud Notarieel Archief Westzaan, notaris Simon Jongewaard jr, inv.nr. 5521, minuutakten 1805, nr. 8485.



keer met de verffabrikant Claas Cornelisz Kuyper. Hij was werkzaam bij het familiebedrijf 'Cornelis Kuyper en Zoon' dat verfmolens exploiteerde, voornamelijk in Wormer. Uit een eerder huwelijk had hij een zoon, Cornelis Claasz Kuyper, die een groot woonhuis liet bouwen in Zaandijk en lokaal bekend was door zijn vele ondernemingen. Grietje Haremaker zou ook haar derde echtgenoot overleven, hij stierf in 1830 op 54-jarige leeftijd, en in 1845 kwam haar stiefzoon bij een ongeval om het leven waarna zij zonder directe nazaten achterbleef. Toch leidde zij tot op hoge leeftijd een actief leven en bleef ze stukken grond, woonhuizen en pakhuizen kopen en verkopen. Ze vergaarde zo ook op eigen titel een groot fortuin. Grietje bewoonde het huis aan de Lagedijk met één, later twee dienstboden. In januari 1854 verkocht ze de beeldentuin aan haar buurman Jan Jacobsz Honig. Slechts drie maanden later overleed ze, enkele dagen voor haar 87ste verjaardag.

**\*\* Onze geliefde Tante, Mejufvrouw GRIETJE HAREMAKER, laatst Weduwe den Heer Claas Kuyper, ontsiep gister avond ten tien ure, zacht en kalm, in den gezegenden ouderdom van bijna 87 jaren.**  
**ZAANDIJK, A. C. HONIGH.**  
**18 April 1854. JAN JBSZ. HONIG.**  
**Algemeene kennisgeving. Executeuren-Testamentair.**

*Overlijdensbericht uit de Oprechte Haarlemsche Courant, 20 april 1854*

**\*\* De Makelaars C. A. HONIGH, en J. HONIG Jsz. Jr., zullen ten overstaan van den Notaris D. DONKER, te Zaandijk residerende, aldaar op Dingsdag den 22<sup>sten</sup> Augustus 1854, en twee volgende dagen, presenteren te verkoopen: Het eerste gedeelte van den zeer deftigen INBOEDEL, nagelaten door Mej. G. HAREMAKER, laatst Weduwe den Heer Claas Kuyper, voornamelijk bestaande in Blaauwe en Gekleurde O. I. Porseleinen, waaronder vele met de gezochtste dessins, der gerenommeerdste werken, en zeldzaam alzoo voorkomende.**  
**Alles Breeder in de gedrukte Notitiën vermeld, die in tijds bij de voorn. Makelaars te bekomen zullen zijn.**

*Veilingaankondiging uit de Oprechte Haarlemsche Courant, 8 augustus 1854*

Vanwege de complexe familierelaties van haar drie eerder overleden echtgenoten en tientallen belanghebbenden in verschillende takken van de familie Honigh had de notaris bij de inventarisatie van haar nalatenschap bijna twintig pagina's nodig om alle betrokkenen in kaart te brengen. Voor de gebeurtenis werd speciaal een familiestamboom in druk uitgebracht. De aanzienlijke erfenis van Grietje Haremaker bedroeg ruim 600.000 gulden en bestond naast het huis aan de Lagedijk onder andere uit een schuin hiertegenover gelegen tuin 'waarin een fraaye tent', een woonhuis vlakbij de kerk dat zij slechts enkele jaren voor haar overlijden had gekocht, grote stukken land in de gemeente Wormer en een aantal

graven in de kerk van Zaandijk. Zowel haar woonhuis als de 'zeer deftigen' inboedel, waarvan een aparte inventaris werd opgesteld en waarin een uitzonderlijk grote hoeveelheid porselein, werden door de executeuren van haar testament in het openbaar geveild.<sup>8</sup>

Deze veiling bleef niet onopgemerkt in de gemeenteraad van Zaandijk. De raad maakte op dat moment voor vergaderingen gebruik van een ruimte in het weeshuis van Zaandijk, maar meende dat 'de kamer tegenwoordig gebruikt wordende, ook tot raadkamer en secretaire, vooral door de bekrompen en weinig doelmatige bergplaats van het telkens uitgebreider wordende gemeentearchief' eigenlijk niet langer geschikt was.<sup>9</sup> Het huis van Grietje Haremaker was volgens burgemeester Dirk Vis 'wellicht met weinige veranderingen tot een bijzonder geschikt gemeentehuis' in te richten.<sup>10</sup> Omdat het voor Zaanse begrippen een groot huis betrof, verwachtte de raad niet dat er veel kopers op af zouden komen, 'tenzij een slooper er zijn voordeel mede wenscht te doen, in welk geval een der fraaiste gedeelten van de gemeente, te eenemale zal worden ontsierd'.<sup>11</sup>

Na het opstellen van een rapport over de afbraakwaarde van het huis werd op een raadsvergadering in de zomer van 1854 besproken 'dat voor het tegenwoordige, er in de gemeente niemand bedacht kan worden, die voor dat huis gegadigd zou kunnen zijn' en werd nogmaals in overweging genomen dat 'het derhalve zou kunnen gebeuren dat het gekocht wordt door sloopers, die door amotie van dat pand, der gemeente een wezenlijk sieraad zouden ontrooven'.<sup>12</sup> Er werd unaniem besloten een bod van 5.000 gulden op het huis uit te brengen, dat werd geaccepteerd. Voor vijftig gulden nam de gemeente enkele goederen in het huis over, waaronder een beeld op een voet, gordijnen en raamhorren.<sup>13</sup> Er werd geschat dat er ongeveer duizend gulden nodig was voor een kleine verbouwing en de aanschaf van meubilair, waarvoor renteloze aandelen in Zaandijk werden uitgegeven. In 1855 volgde een verbouwing waarbij onder andere de trap in de linker gang van het huis werd verplaatst. Op 27 juni 1856 werd het pand in gebruik genomen als raadhuis. Niet aan het hele pand was behoefte en aanvankelijk werd het rechterdeel verhuurd als woning aan de gemeentesecretaris Andries Smit Gzn. Als ruil moest hij het raadhuis schoonhouden en de raadsleden bedienen bij vergaderingen. Tot zijn overlijden in januari 1890 woonde Smit Gzn, opgeklommen tot burgemeester van Zaandijk, in het rechterdeel met zijn echtgenote, een huishoudster en twee dienstbodes. In 1892 gaf de gemeente zijn kamers in gebruik aan de 'Zaanlandsche Oudheidkamer', die hier de historische verzameling over de Zaanstreek van Jacob Honig Jansz jr in een kleine museale opstelling tentoonstelde. Voor hun komst werden de ruimtes verbouwd, waarbij onder andere in de aanbouw aan de achterzijde een slaapkamertje werd uitgebroken. Ook het voormalige koetshuis links naast het pand is op een zeker moment tot woning voor de conciërge verbouwd, mogelijk gebeurde dit al in 1855. Het schuithuis achter het pand werd los verhuurd. De historische verzameling groeide hard en werd in stadia elders ondergebracht, ook omdat de gemeente meer behoefte kreeg aan kantoorruimte. In 1917 werden de voorkamers van het rechtergedeelte

---

<sup>8</sup> Zaaans Archief, archief nr. OA-0019, Nieuw Notarieel Archief Zaandijk, notaris Dirk Donker, inv.nr. 15, minuutakten jan-juli 1854, akte 86.

<sup>9</sup> Zaaans Archief, archief nr. OA-0079, Gemeentebestuur Zaandijk 1814-1916, Notulen van de gemeenteraad, inv.nr. 9, april 1854-oktober 1855, blz. 18.

<sup>10</sup> Idem, blz. 19.

<sup>11</sup> Idem, blz. 19.

<sup>12</sup> Idem, blz. 24-25.

<sup>13</sup> Zaaans Archief, archief nr. OA-0079, Gemeentebestuur Zaandijk 1814-1916, inv.nr. 246, Stukken betreffende aankoop van onroerend goed 1854-1916.



verbouwd tot gemeentesecretariaat met een kluis. Ondanks deze wijzigingen bleef het historische interieur van het pand verder grotendeels intact. In 1940 vertrok de Zaanlandsche Oudheidkamer naar het iets verderop aan de Lagedijk gelegen 'Honig Breethuis' en werden de kamers aan de achterzijde bij de secretarie betrokken. Ruimtegebrek bleef het raadhuis echter parten spelen, in 1950 werd daarom ook Lagedijk 110 betrokken door enkele gemeentediensten en in en in de jaren '60 werden verschillende ruimtes in het raadhuis nogmaals verbouwd in een poging meer ruimte te creëren. In 1974 ging de gemeente Zaandijk op in de gemeente Zaanstad en verloor het raadhuis zijn functie. Het werd naderhand gebruikt als trouw- en vergaderlocatie.

In 1991 is het pand overgedragen aan de Stichting Raadhuis Zaandijk. Voorwaarde voor de overdracht was dat het pand een openbare bestemming zou houden, onder meer voor huwelijken. In 1992-1993 werd het met dit doel gerestaureerd, waarbij een aanzienlijk gedeelte van de historische afwerking van het geheel verloren is gegaan. Het volledige interieur van de bodewoning in het voormalige koetshuis werd uitgebroken, er werden toiletgroepen en een horecakeuken gebouwd, de trap in het linkerdeel werd gesloopt en in de rechter voorkamer verdween een historisch behang. De raadzaal werd naderhand voor huwelijken gebruikt, het rechterdeel van het pand werd verhuurd als kantoorruimte. Begin 2024 is de huurder vertrokken en is de Stichting op zoek gegaan naar een nieuwe bestemming/eigenaar.



*Voorgevel.*

### *Bouwkundige beschrijving*

Het hoofdgedeelte van Lagedijk 104 bestaat uit een eenlaags bakstenen dwarspand uit 1752 onder een hoog zadeldak met wolfseinden. Midden op de nok van het dak staat een opmerkelijk forse schoorsteen, de hoeken worden bekroond door houten schijnschoorstenen. Het pand is ongeveer zestien meter breed en tien meter diep en staat

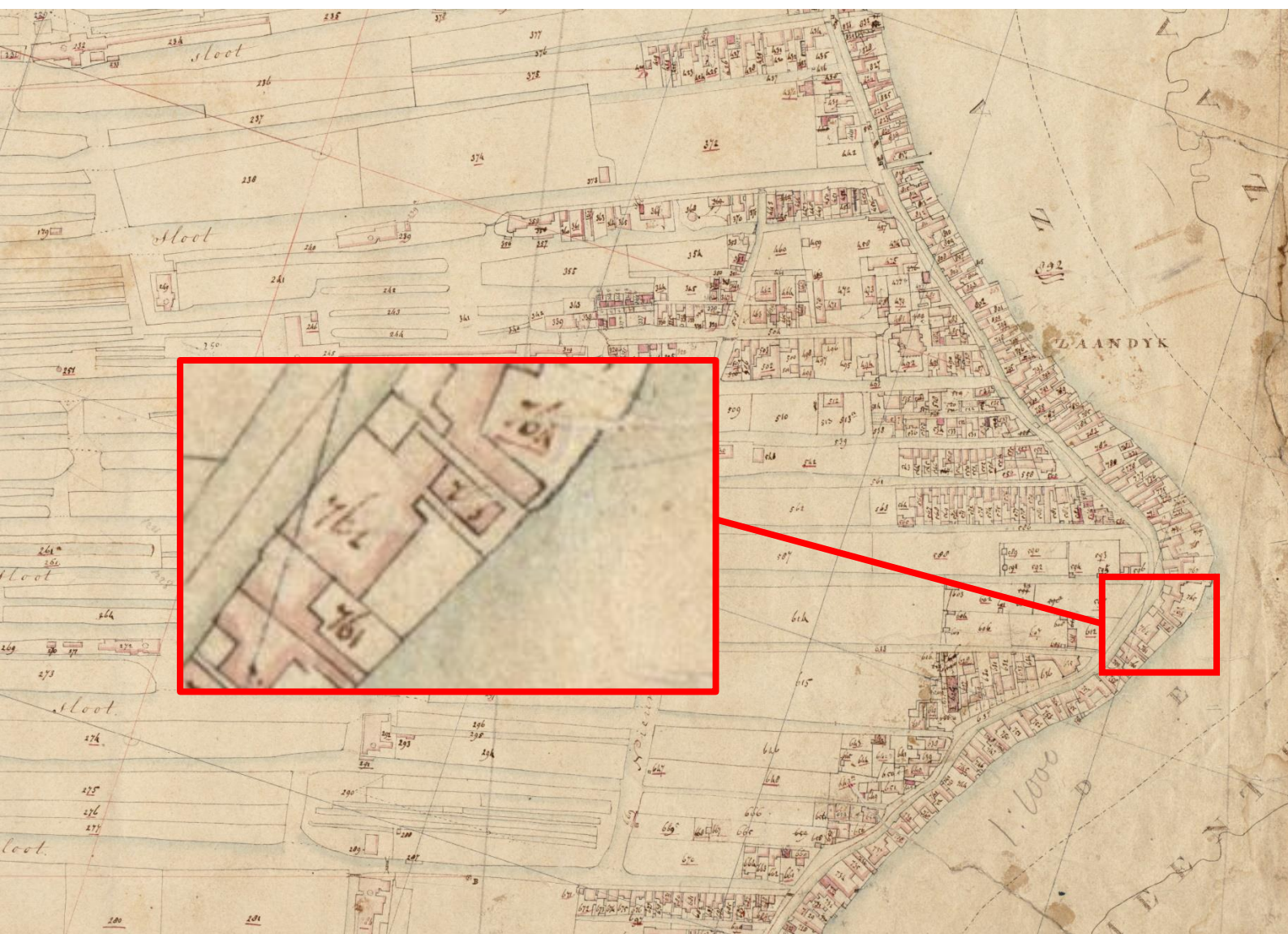
op een houten paalfundering met gemetselde poeren en bogen die het gewicht op de palen overbrengen. Op de poeren, deels gemetseld in hergebruikte stenen, zijn restanten van 17de-eeuwse tegels bewaard van een ouder gebouw. Het pand is rondom opgetrokken in anderhalve steen dikke muren, voor de Zaanstreek een zeldzaam zware constructie, met zeven zolderbalken haaks op de voorgevel. De kapconstructie bestaat uit spanten met krommers en korbelen, waar overheen in de lengterichting op de dekbalken driehoekige topspanten staan. Vermoedelijk was dit oorspronkelijk een sporenkap, die op een zeker moment is verbouwd tot gordingenkap met dakbeschot.

De voorgevel van het hoofdhuis is opgetrokken in kenmerkende 18de-eeuwse smalle bruinrode bakstenen, gemetseld in kruisverband met snijvoegen en voorzien van subtiele hoekrisalieten met daarin de twee voordeuren van het woonhuis. Tussen de voordeuren zijn symmetrisch vier vensters geplaatst. Over de oorspronkelijke detaillering van de deuren en ramen is niets bekend. In 1804 zijn de entreepartijen voorzien van houten pilasters met Ionische kapitelen die een hoofdgestel dragen. Ze werden in een lichtbeige steenkleur geschilderd en vervolgens 'gezand' om het steen-effect te versterken. De voordeuren zijn voorzien van rijk houtsnijwerk en de bovenlichten van smeedijzeren decoraties in Lodewijk XVI-stijl. Onderdeel van decoraties op de deuren zijn medaillons met op de linker deur een vrouw die waakzaamheid voorstelt en op de rechter deur vermoedelijk de Romeinse godin Ceres. In de bovenlichten zijn vogels opgenomen en de beeltenissen van Mercurius voor koophandel (rechts) en Neptunus voor zeevaart (links). De decoratie doet enigszins denken aan die van het koopmanshuis d'Mol (nu op de Zaanse Schans), ontworpen door Samuel Daesdonck in 1795. Mogelijk kunnen deze deuren ook aan hem worden toegeschreven. De vensters werden in 1804 voorzien van schuiframen met een empireverdeling en een brede middennaald. Waarschijnlijk kreeg de gevel op enig moment luiken of persiënnes die later weer zijn verwijderd. Op de eenvoudige daklijst staan twee dakkappen met brede schouderstukken met meandervormen. Op de zijdakvlakken staat aan beide kanten een grote dakkapel waarvan zowel de voor- als zijkanten van glas is voorzien. Op het achterdakvlak staan drie dakkappen.

Aan het hoofdhuis zijn in stadia verschillende delen bijgebouwd. Al sinds de bouwtijd grenst aan de linkerzijde een eveneens in baksteen opgetrokken koetshuis (Lagedijk 106), een eenlaags pand onder een opmerkelijk hoog opgaand wolfsdak. Rechts naast het pand staat een huis dat in vormgeving en contouren opmerkelijk identiek is aan dat van nummer 106, maar waarvan (vooralsnog) niet is aangetoond dat het ooit onderdeel van het complex is geweest. De voorgevel van nummer 106 is bij de verbouwing tot conciërgewoning in de tweede helft van de 19de eeuw voorzien van een voordeur in brede omlijsting met een decoratief bovenlicht in empirevormen, met daarnaast twee empirevensters die in vormgeving gelijk zijn aan de vensters in het hoofdhuis. Hierdoor wordt de suggestie gewekt dat deze gevelindeling al uit 1804 dateert, maar daarvoor is (vooralsnog) geen sluitend bewijs. Oorspronkelijk zal in de gevel een grote staldeur hebben gezeten. Boven de deur en de ramen zijn twee smalle vensters opgenomen in de borstwering van de kapverdieping. Deze worden tegen de binnenhoek geflankeerd door klezootjes die er op wijzen dat deze ramen waarschijnlijk tot de oorspronkelijk toestand behoren. Het metselwerk vertoont verder echter opmerkelijk weinig bouwsporen. Zowel in de voor- als zijgevel van het voormalige koetshuis zijn muurankers van verschillende ouderdom zichtbaar. De huidige achtergevel van het koetshuis is waarschijnlijk bij een verbouwing in 1917 tot stand gekomen. Destijds is ook een kleine aanbouw aan de zijgevel gerealiseerd, die op een later moment weer is



afgebroken. Achter het voormalige koetshuis is in 2003 een aantal houten schuren opgetrokken op de plek waar tot 1920 een schuithuis heeft gestaan.



Kadastrale kaart van Zaandijk uit 1817 met uitvergroet Lagedijk 104-106 (perceel 762).

Aan de achterzijde van het hoofdhuis is ofwel in de bouwtijd of relatief kort daarna, in ieder geval voor 1765, een deels houten 'luchthuis' gebouwd op een stenen fundering onder een zadeldak met een klokgevel met rococo-kuif. Op de ietwat onbeholpen vormgegeven kuif is bij herstelwerkzaamheden het jaartal 1847 aangetroffen, waarschijnlijk wijzend op een herstelling waarbij deze is vervangen. Op een later moment is de kuif aan de voorzijde 'afgevlakt'. Blijkens een 18de-eeuwse ets was dit luchthuis vroeger zowel aan de zij- als achterkant voorzien van ramen. In 1942 is één van de ramen in de achtergevel vervangen door een dubbele tuindeur. Naast het luchthuis is begin 19de eeuw, mogelijk in 1804, een langgerekte houten vleugel gebouwd onder een wat ongelukkig geconstrueerd lessenaarsdak, met een zakgoot tegen de achtergevel van het stenen hoofdhuis. Deze constructie heeft in het verleden tot veel lekkages geleid. In de achtergevel van dit gedeelte, dat door de dakvorm vaak 'de aanluiving' wordt genoemd, zijn vier ramen met schuifvensters met een brede roedeverdeling en een smalle deur opgenomen.



*Detail van de ets uit 1794 met het huis vanaf de Zaan. Goed zichtbaar is het luchthuis, waarvan de zijgevel nog vrijstaat en het hoge dak van het koetshuis daarachter.*

Lagedijk 104 heeft een op hoofdlijnen symmetrische plattegrond met kamers in het midden en entreeruites op de hoeken. Op basis van de nu nog aanwezige ruimtes, de in 1854 opgestelde boedelinventaris, die qua kamerindeling her en der moeilijk navolgbaar is, en enkele latere beschrijvingen, kunnen aannames worden gemaakt over de historische indeling en afwerking van het huis.<sup>14</sup> In het midden ligt links een grote zaal en rechts waren vroeger twee of drie kamers. Oorspronkelijk was zowel links als rechts een trap aanwezig, waarvan de meer monumentale trap in de gang rechts als hoofdopgang zal hebben gediend. De rechter voorkamer was voorzien van een alkoof, met daarnaast of daarachter een kleine zijkamer en daarachter boven een kelder een kantoor. Volgens beschrijvingen was deze ruimte Zaans blauw geschilderd.<sup>15</sup> De linker entreerimte bestond uit een klein portaal, met deur naar de zaal en een trap naar boven, waarnaast een vanuit de zaal toegankelijke bedstede (later servieskast). Hierachter was wederom een klein portaal met een buitendeur. Later zijn deze ruimtes samengevoegd tot een gang. In het luchthuis achter de zaal was een 'winterkamer' en in wat nu de aanluiting heet een 'kamertje naast de winterkamer' met een bedstede, en een grotere ruimte die als 'de Schreijershoek' werd aangeduid. Links naast het huis lag het koetshuis, 'de vloer' genoemd, met ofwel in hetzelfde deel, ofwel net daarachter een waskamer en de keuken. Op de verdieping van het huis waren drie slaapvertrekken, met links een overloop met een bedstede, en rechts een kleine ruimte die in de boedel 'het Commandeurskamertje' werd genoemd. De zolder was niet opgedeeld.

In het interieur is veel van de historische afwerking uit de 18de en vroege 19de eeuw bewaard gebleven. In zowel de linker- als de rechter gang is rococostucwerk uit de bouwtijd aanwezig, in de linker gang beperkt dit zich tot een klein voorgedeelte van de gang, dat vroeger als entreeportaal fungeerde bij de trap naar boven. In het plafond is een schildering op doek aangebracht met een voorstelling van de godin Juno. In de rechter gang is stucwerk over het gehele plafond en de gangwand in vakken toegepast. Een grote ronde trap met opengewerkte spil, voorzien van een balustrade met platte lensvormige balusters, verbindt

<sup>14</sup> Zaans Archief, archief nr. OA-0019, Nieuw Notarieel Archief Zaandijk, notaris Dirk Donker, inv.nr. 15, minuutakten jan-juli 1854, akte 86.

<sup>15</sup> Honig (1918) 11.



de gang met de verdieping. De trap eindigt in een grote dakkapel met aan drie zijden ramen. De deuren in de rechter gang zijn in een mahoniehoutimitatie geschilderd, in omlijstingen van een donkergroene marmerimitatie. Deze kleurstelling dateert waarschijnlijk uit de raadhuisperiode. Ook in de rechter voorkamer is een stucplafond in rococovormen bewaard.

Meest monumentaal op de begane grond is de grote zaal aan de linkerkant. De deuren in deze kamer zijn voorzien van rococovormen, net als de lambrisering en de oorspronkelijke 'sassinetten' of raamhorren met 'schepvormengaas' die nog steeds aanwezig zijn. In het vertrek is daarnaast een indrukwekkende marmeren rococo schouw aanwezig, onder een schouwboezem met een rijk gesneden schouwspiegel. Het lijkt aannemelijk dat de wanden oorspronkelijk gesierd werden door een geschilderd behangsel in rococovormen, waarvan in 1992 in de rechter voorkamer vermoedelijk aan elkaar genaaide restanten zijn gevonden. Bij een verbouwing in 1804 is de kamer voorzien van een grote reeks van dertien neoclassicistische landschapsschilderingen. Deze doeken, met taferelen op het platteland en nabij buitenplaatsen, voelen Noord-Nederlands aan en tonen verschillende Zaanse en Westfriese motieven. Enkele doeken tonen buitenlandse landschappen met bergen. In het verleden zijn zij op basis van sterk vergelijkbare ontwerpen aan de behangfabriek van de Vaderlandsche Maatschappij uit Hoorn toegeschreven, maar dit blijft onzeker. Opmerkelijk zijn de in modieuze empirekledij gehulde figuren. Boven de deuren en boven de schouw zijn waarschijnlijk ook in 1804 grisailles geplaatst. Zij tonen putti die de deugden en elementen voorstellen. Het houtwerk is in 1804 in een donkergroene kleurstelling met gouden biesjes geschilderd en het plankenhouten plafond is voorzien van een grijskleurige neoclassicistische schildering met bloemranken. In de ruimte, in 1854 'de Galerei' genoemd (waarschijnlijk verwijzend naar de geschilderde doeken), stonden maar liefst 22 stoelen, naast verschillende bureaus, een mahoniehouten kabinet en een 'inschuiftafel'. Op de vloer lagen matten. De set mahoniehouten stoelen die tegenwoordig in het vertrek staat, is in 1856 vanuit het weeshuis hier naar toe gebracht.<sup>16</sup> Een dubbele deur in de gangwand aan de linkerkant gaf oorspronkelijk toegang tot een bedstede, die in 1854 in gebruik was als servieskast. Een dubbele deur in de achterwand van de kamer geeft toegang tot het voormalige luchthuis of 'de winterkamer'. In de winterkamer is een grote betegelde 18de-eeuwse smuiger bewaard gebleven. Deze kan uit de bouwtijd dateren maar het is op basis van de decoratie van de tegels ook goed mogelijk dat deze er tussen 1765 en 1797 is geplaatst in opdracht van Cornelia Appel en Cornelis Honigh. De blauwe tegels op de smuiger tonen Bijbelse voorstellingen uit het Oude en Nieuwe Testament, in de vuurnis zijn zij gedecoreerd met het 'Alkmaarder Sits'-patroon. De ruimte is voorzien van een getoogd houten plafond, en er waren vroeger inbouwkasten en een bedstede. Het houtwerk was vroeger voorzien van een eikenhoutimitatie. In 1854 stonden er onder meer een ronde tafel en vier stoelen met rode bekleding.

Zeer bijzonder en mogelijk uniek in Nederland zijn de behangsels die in drie grote slaapkamers op de verdieping bewaard zijn gebleven. Zij dateren vermoedelijk alle uit de 18de eeuw en hebben verschillende kleurstellingen en patronen. In de boedelinventaris van 1854 worden de kamers aangeduid naar de kleur van het behangsel. Alle kamers hebben bedsteden en zijn voorzien van gemarmerde vloeren die bij verbouwing in 1992 zijn verdwenen onder laminaat. Een deel van dit schilderwerk in de slaapkamers dateert waarschijnlijk nog uit de 18de eeuw. De grootste slaapkamer, in de boedel de 'blauwe

---

<sup>16</sup> Zaan Archief, archief nr. OA-0079, Gemeentebestuur Zandijk 1814-1916, Notulen van burgemeester en wethouders, inv.nr. 25, oktober 1851-augustus 1856, blz. 93-94.

kamer' genoemd, heeft een linnen behangsel met symmetrische patronen in Lodewijk XIV-stijl op een indigoblaue achtergrond met bloemmotieven in licht- en donkerblauw. In de 19de eeuw werd hier papierbehang overheen geplakt dat in 1903-1904 weer is verwijderd. In deze kamer staat een grote schouw met een gemarmerde houten mantel, de vuurnis is voorzien van blauwe tegels met landschapjes in een kader van mangaankleurige tegels met Bijbelscènes. Op basis van roetsporen lijkt deze schouw niet veel gebruikt. In 1854 stonden in 'de blauwe kamer' zes stoelen met groene zittingen, een bureau en een ladetafel en hingen er maar liefst vijf spiegels en vier schilderijtjes. De linker slaapkamer aan de voorzijde heeft een linnen behang op een zacht lila of bruinbeige fond met een strooimotief in groen. Waarschijnlijk is dit de ruimte die in 1854 als 'de groene kamer' werd omschreven. Er stonden toen onder andere een kledingkast en pers, een bureau, een hoekbuffet en twee stoelen, en er hingen tien schilderijen. De kamer linksachter heeft een wat zwaarder linnen behangsel op een geel fond met kobaltblauwe blad- en bloemvormen. In 1854 stonden in 'de gele kamer' een kabinet, een kledingpers en een ladetafel, en hingen er een spiegel met een 'caretten' (schildpad) lijst, twee kleine spiegels en vier schilderijen.



*Het huis vanaf de Zaan, 1868. (RCE)*



*Zelfde zichtpunt, 1949. (RCE)*

In de raadhuisperiode hebben de plattegrond en het interieur in stadia wijzigingen ondergaan. Bij de verbouwing in 1855 werd de trap in de linker entreeruimte naar achteren verplaatst, de bedstede in de zaal uitgebroken en de hier aanwezige dubbele deur tot schuifdeur vermaakt. De dubbele deur in de achterzijde van de zaal werd voorzien van matglas. Het koetshuis zal destijds op eenvoudige wijze tot de conciërgewoning zijn verbouwd en waarschijnlijk is de oude keuken van het hoofdhuis toen gehandhaafd en gaan fungeren als keuken voor deze woning en mogelijk het raadhuis. Vermoedelijk bleven de wijzigingen verder beperkt. In 1890-1892 is na het overlijden van burgemeester Smit het rechter gedeelte van het pand ten behoeve van het museumgebruik aangepast, waarbij de kamers in de aanluiving werden uitgebroken. Het nu nog aanwezige getoogde houten plafond was mogelijk destijds al aanwezig maar werd vergroot en voorzien van een sjabloonschildering. Tussen de winterkamer en de aanluiving kwam een grote doorgang. In 1917 bleek er meer behoefte aan ruimte voor het gemeentelijk secretariaat en werden de alkoof in de rechter voorkamer en de zijkamer uitgebroken, de kelder afgedekt en de ruimtes samengevoegd met het oude kantoor.<sup>17</sup> Tegen de ronde wand van de trap, die vroeger schuilging achter de alkoof of de zijkamer, werd een kluis geplaatst en aan de achterzijde werd in de ruimte een secretariwand met uitgifteloket en glas-in-loodramen getimmerd. Een hier toen nog aanwezig 18de-eeuws geschilderd behangsel met rococovormen werd aangevuld op papierbehang, beschilderd door de kunstenaar Lucas van der Meer. De

<sup>17</sup> Honig (1918) 11-12.



bedstede in het commandeurskamertje werd uitgebroken zodat hier de 'machineschrijver' kon worden gehuisvest. Ook werd in 1917 de historische keuken (in de bodewoning), waarin volgens een beschrijving uit 1892 een tegeltableau met scheepstaferelen boven de schouw was opgenomen, uitgebroken ten behoeve van een nieuwe indeling voor de woning van de conciërge en bode.<sup>18</sup> Deze bestond uit een gang waarnaast een voor- en achterkamer met inbouwkasten en suitedeuren. Tussen beide kamers liep een dwarsgang naar het hoofdhuis. Op de verdieping van de bodewoning kwamen grenzend aan een ruime overloop twee slaapkamers. In 1955 is deze indeling op de begane grond deels verdwenen en is er op de verdieping een badkamer gemaakt. Het tegeltableau uit de keuken is nu ingelijst nog in het pand aanwezig. In de vroege jaren tachtig werd meer comfort toegevoegd en verdwenen verschillende vloerafwerkingen onder vloerbedekking.



*De Lagedijk met de later gedempte dijksloot, ca. 1900-1910. (Zaans Archief)*

De grootste wijzigingen vonden plaats in 1992 bij de verbouwing voor de Stichting Raadhuis Zaandijk. Nagenoeg de gehele afwerking van de bodewoning in het voormalige koetshuis is toen verdwenen en vervangen door toiletgroepen en een horecakeuken, de trap links in het hoofdhuis werd gesloopt, de doorgang tussen de winterkamer en de aanluiting dichtgezet en op de verdieping van het hoofdhuis werden de kamerbetimmeringen rondom de dakkapellen aangepast. Daarbij moet ook het historische behang deels zijn losgehaald. Op verschillende plekken zijn destijds historische kleurstellingen gewijzigd en om onduidelijke redenen is het historische behang in de rechter voorkamer beneden verdwenen. In de zaal kwam een vinylvloer van Forbo in een patroon dat de decoratie van het plafond weerspiegelt, en ook in enkele andere ruimtes werden vinylvloeren gelegd.

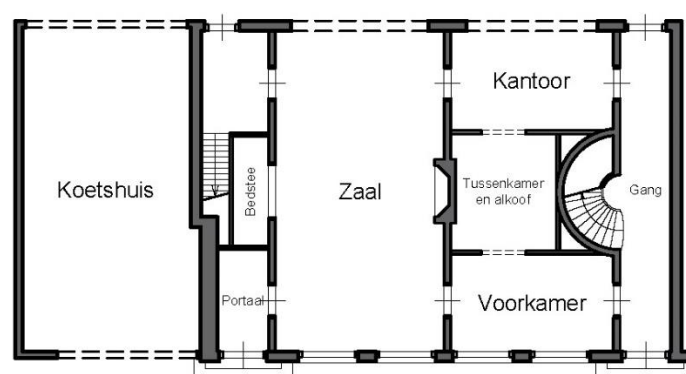
Achter het huis ligt een erf aan de Zaan. Over de historische indeling van dit erf, dat waarschijnlijk deels als tuin ingericht zal zijn geweest, is niet veel bekend. Op oude foto's en een oude ets is te zien dat er een groot schuithuis aan de noordzijde heeft gestaan dat in 1920 is afgebroken. Blijkens een koopovereenkomst stond er verder een beeld op een sokkel, dat op een onbekend moment is verdwenen. Langs de Zaan stond tot halverwege de vorige eeuw een houten balustrade, die vermoedelijk uit de vroege 19de eeuw dateerde. In de 20ste eeuw is op het erf een kleine stijltuin aangelegd.

---

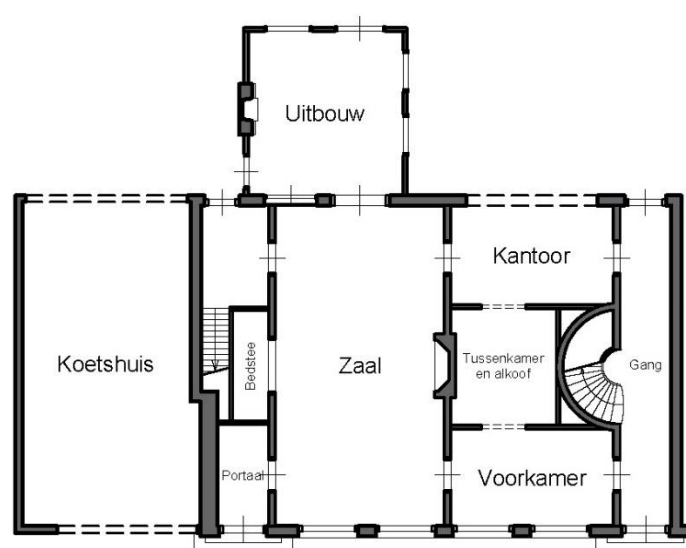
<sup>18</sup> Honig (1892) 22.

## 5 | Reconstructieplattegronden bouwfasen

1752

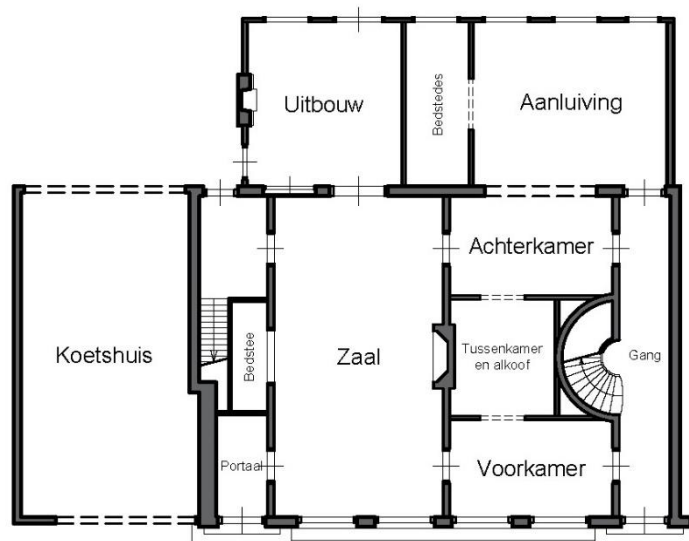


1758-1765

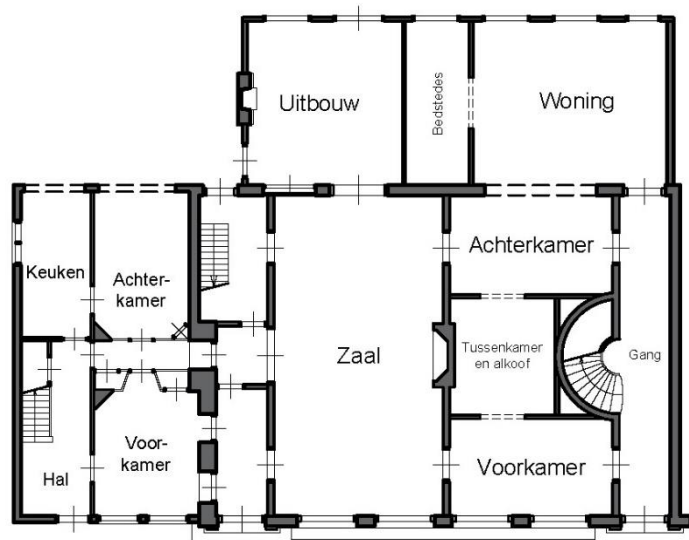




1804



1855-1856









## 6 | Gedetailleerde beschrijving en waardestelling

### *Begane grond*

#### 0.1 | Linker gang / portaal voorzijde

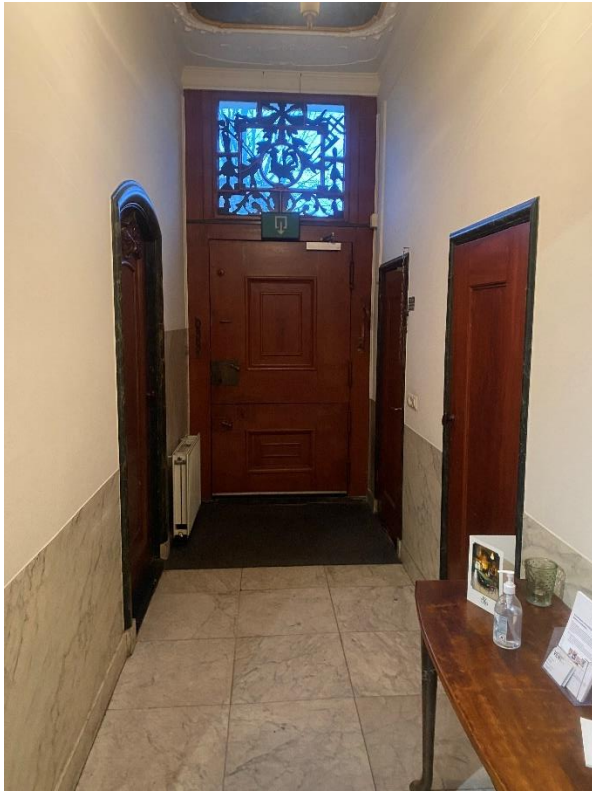
Deze gang ligt aan de noordzijde van het pand en is in vorm een aantal keer aangepast. Historisch gezien was het geen open doorlopende gang maar waren hier een portaal achter de voordeur met de toegang tot de zaal en een trap (die mogelijk opging vanaf de achterzijde, in plaats van hier), een ingebouwde bedstede naast deze trap en een klein portaal aan de achterzijde. In 1855 werd de bedstede uitgebroken om ruimte te creëren voor toeschouwers bij publieke raadsvergaderingen en werd 'om de fraaiheid van het gebouw ook in dien gang te bewaren, het noodzakelijk (...), dat de zich daar bevindende trap achteruit of oostwaarts worde gebragt, waardoor altijd nog blijft bestaan een doorgang van de zaal naar buiten'.<sup>19</sup> De trap bevond zich daarna achterin de gang, de deuren van de bedstede werden vermaakt tot een schuifdeur. In 1992 is de trap in zijn geheel verwijderd. Naderhand is achter in de gang een muur gezet, voorzien van twee (hergebruikte) kastdeuren.

Op de vloer liggen vierkante marmeren vloertegels die hier waarschijnlijk in 1855 zijn aangebracht, deze hebben een hoge monumentwaarde. Vooraan in de gang is een grote marmerplaat tegen de wand bevestigd, deze is waarschijnlijk origineel en ook van hoge monumentwaarde. De rest van de wanden zijn voorzien van een plint en lambriserings met een marmerschikdering op stuc (en eternitplaten, zie rechter gang), deze behoort waarschijnlijk niet tot de oorspronkelijke opzet en heeft een indifferente monumentwaarde. In de rechtermuur is een grote, getoogde 18de-eeuwse deur bewaard, naast de schuifdeur en in de linker- en achtermuur enkele kleinere, vermoedelijk ook 18de-eeuwse kastdeuren. De deuren zijn voorzien van een geschilderde mahoniehoutimitatie en op de deurlijsten een geschilderde donkergroene marmerimitatie. Deze kleurstelling gaat waarschijnlijk terug op de raadhuisperiode maar is in het verleden een aantal keer overgeschilderd/ bijgewerkt. De schildering heeft een hoge monumentwaarde. Vermoedelijk behoren alle deuren tot de oorspronkelijke bouwperiode (hoewel niet allemaal op historische plaats) en zij hebben een hoge monumentwaarde.

Aan de voorzijde van de gang is over een lengte van ongeveer 3,2m een stucplafond in rococovormen aanwezig dat waarschijnlijk het formaat van het oorspronkelijke portaal geeft. Hierin is een schildering op doek geplaatst met daarop de godin Juno in een door pauwen getrokken wagen, als verbeelding van de lucht. Ook de andere elementen zijn zichtbaar, net als Jupiter, echtgenoot van Juno. Deze schildering dateert uit de bouwtijd en is van hoge monumentwaarde. Achter dit plafond is een vlak gestuct plafond aanwezig, van indifferente waarde. In de ruimte hangt daarnaast een ingelijst tegeltableau dat afkomstig is uit de historische keuken van het huis, deze is van hoge monumentwaarde.

---

<sup>19</sup> Zaans Archief, archief nr. OA-0079, Gemeentebestuur Zandijk 1814-1916, Notulen van de gemeenteraad, inv.nr. 9, april 1854-oktober 1855, blz. 135.



*Portaal naar de voorgevel.*



*Portaal naar de achterzijde.*



*Plafond met rococostucwerk met schildering op doek, rechts de rand in het plafond waar vermoedelijk tot 1855 een muur heeft gestaan.*



## 0.2 | Linker gang / portaal achterzijde

In het achtergedeelte van de gang is ter plaatse van de trap in 1992 een kleine ruimte afgescheiden die nu als dienruimte voor de catering wordt gebruikt. Hier zijn grotendeels geen historische afwerkingen meer in het zicht. In de binnenwand is nog een grote getoogde 18de-eeuwse deur naar de zaal aanwezig met een rococoversiering, deze is van hoge monumentwaarde. In de achtergevel zit een voormalige buitendeur die voorzien is van betrekkelijk oud hang- en sluitwerk en mogelijk nog tot de oorspronkelijke toestand behoort. De drempel van deze deur is erg uitgesleten en dateert hoogstwaarschijnlijk uit de bouwtijd. De deur en drempel hebben een hoge monumentwaarde. De rest van de ruimte heeft een indifferente waarde. Potentieel van positieve waarde is het voormalige trapgat in het plafond, nu afgetimmerd, maar in vorm nog zichtbaar. Hier zou eventueel een trap kunnen worden teruggebracht.



*Portaal gezien naar de achtergevel met vermoedelijk historische achterdeur en linksboven de raveling in het plafond waar vroeger de trap zat.*



*18de-eeuwse deur naar zaal.*



*Uitgesleten drempel van de voormalige achterdeur.*

### 0.3 | Zaal

De zaal ligt in het linkerdeel van het huis en is met een afmeting van ca. 50 m<sup>2</sup> de grootste ruimte in het pand. Over de oorspronkelijke wandbekleding van de zaal is niets bekend; de lambrisering, deuren, schouw en schouwmantel dateren nog uit de bouwtijd, maar de geschilderde landschappen in de wandvakken zijn hier aangebracht in opdracht van Grietje Haremaker en haar tweede echtgenoot Klaas Adriaansz Honigh. Achter de spiegel boven de schoorsteenmantel werd in 1931 een briefje gevonden waarop 'Albert Roelofs. Kramer en Teunis Willemsz. Maas Hebben Anno 1805 deze schoorsteen geschildert' stond, waarmee waarschijnlijk kan worden vastgesteld dat de verbouwing van de zaal en de plaatsing van de geschilderde behangsels tussen 1804 en 1805 heeft plaatsgevonden.<sup>20</sup> De kleurstelling van het houtwerk (groen met gouden biesjes) dateert waarschijnlijk ook van dat moment, net als de neoclassicistische schildering met bloemen op het houten plafond, hoewel de kleurstelling op oude foto's iets donkerder lijkt dan nu. Carla Rogge schrijft dat het plafond werd aangebracht omdat het oorspronkelijke plafond naar beneden gestort zou zijn, op basis van een beschrijving van G.J. Honig in het tijdschrift *Het Huis Oud en Nieuw* in 1909.<sup>21</sup> In die betreffende bron meldt Honig echter alleen maar dat de zaal 'gerestaureerd werd, waarbij een nieuw plafond werd aangebracht'.<sup>22</sup> Over het neerstorten schrijft hij niet. Waarschijnlijk was de ruimte altijd een pronkvertrek van de bewoners en in 1854 stond er een groot aantal mahoniehouten meubelen. Bij de verbouwing van het pand tot raadhuis werd de ruimte in gebruik genomen als raadzaal, daarvoor waren geen aanpassingen nodig. In mei 1856 werden vanuit het weeshuis twaalf mahoniehouten en twee armstoelen hierheen gebracht, deze zijn op de oudste foto's nog zichtbaar maar zijn omstreeks 1900 vervangen door een eenvoudiger set.<sup>23</sup> Sinds het vertrek van de raad in 1974 is de ruimte in gebruik als trouwzaal.

De wanden van de ruimte worden in vlakken verdeeld door smalle goudkleurige lijsten en een kniehoge lambrisering. Er zijn twee dubbele deuren aanwezig en vier enkele, alle voorzien van een getoogde bovenzijde en rococovormen. De dubbele deur in de lange wand gaf oorspronkelijk toegang tot een bedstede, later servieskast, en is in 1854 vermaakt tot schuifdeur om hierachter ruimte te creëren voor toeschouwers bij publieke raadsvergaderingen. Aan de achterzijde van de deur zijn (met enig speurwerk) nog de spijkergaten van de opzetscharnieren te vinden. Deze schuifdeur is een van de weinige elementen in de kamer die niet van vóór de raadhuisperiode dateren. De deur in de achterwand gaf mogelijk ooit toegang tot het erf aan de Zaan, maar het kan ook zijn dat er hier oorspronkelijk twee ramen zaten, gezien de vermelding van meerdere raamkozijnen op de zolders van het huis in de boedelinventaris van 1854. In dit geval zullen deze snel zijn vervangen door een deur die toegang gaf tot het luchthuis, de latere winterkamer. Waarschijnlijk is in de deur in 1854 glas gezet. Volgens een beschrijving in 1892 was dit matglas, tegenwoordig is de deur voorzien van spiegels.<sup>24</sup>

Tegen de lange rechterwand van de kamer staat een monumentale marmeren schouw in rococovormen met een grote kuif op de mantel en daarboven een rijk gesneden boezem.

---

<sup>20</sup> Rogge (1991) 20.

<sup>21</sup> Rogge (1991) 20.

<sup>22</sup> Honig (1909) 367.

<sup>23</sup> Zaans Archief, archief nr. OA-0079, Gemeentebestuur Zandijk 1814-1916, Notulen van burgemeester en wethouders, inv.nr. 25, oktober 1851-augustus 1856, blz. 93-94.

<sup>24</sup> Honig (1892) 21.



Dergelijke marmeren schoonsteenmantels zijn in de Zaanstreek zeldzaam, en dit is volgens verschillende auteurs een van de weinige bewaard gebleven exemplaren.<sup>25</sup> De mantel verkeert in zeer slechte staat. Zeldzaam zijn ook de in de ruimte bewaard gebleven raamhorren of 'sassinetten' tegen de empirevensters met oorspronkelijk trekglas in de voorgevel, voorzien van houtsnijwerk met adelaars en een rococokuif. Dit zijn de enige horren in de streek die nog voorzien zijn van hun oorspronkelijke 'schepvormengaas'. Ze worden vermeld in het overdrachtsdocument aan de gemeente uit 1854.<sup>26</sup>

De wandbespanning uit 1804 omvat dertien doeken met daarop landschapsschilderingen met taferelen bij buitenplaatsen en op het platteland. Ze zijn neoclassicistisch van stijl met enkele empiretrekjes. De meeste doeken voelen Noord-Nederlands aan met vlakke landschappen, enkele door de een landschap met bergen meer buitenlands. Diverse motieven hebben een Zaanse en Westfriese herkomst, waaronder de groenblauwe kleurstelling die op het houtwerk van enkele boerenwoningen te zien is. Mogelijk is het dorp Twisk zichtbaar, en het familiewapen van de familie Honig(h), een bijenkorf. Op basis van de stilistiek worden de doeken wel toegeschreven aan de behangselfabriek van de Vaderlandsche Maatschappij uit Hoorn. Opmerkelijk zijn de figuren in modieuze empiredracht en een smal paneel waarop een storm wordt uitgebeeld. In de panelen zijn enkele inbouwkasten verborgen. Voor de schilderingen is in 1992 een metalen reling aangebracht die sterk afbreuk doet aan de belevingswaarde van de kamer. In 1969 zijn de schilderingen gerestaureerd door de Haagse restaurator Nico van Bohemen. Het behang verkeert in relatief goede staat.

Boven de deuren en de schoorsteen zijn waarschijnlijk ook in 1804 zeven grisailles aangebracht, die deugden en elementen voorstellen. De doeken zijn enigszins plomp geschilderd maar opmerkelijk door hun achtkantige vorm, die niet zo gebruikelijk is in Nederland.<sup>27</sup> Boven de dubbele deuren zijn de grisailles in rechthoeken geschilderd, met zinnebeeldige voorstellingen van geloof, hoop en liefde, kracht, voorzichtigheid en trouw. Boven de schoorsteen beeldt het doek 'harmonie' uit met een illustratie van psalm 150, vers 2 uit de Bijbel. De schilderingen werden in 1969 gerestaureerd door de Zaanse schilder Dirk Donia. Het beschilderde plankenplafond is grijskleurig met neoclassicistische ornamenten en regionale bloemranden in kleuren. De hoeken van plafond verbeelden de seizoenen, het middenstuk wordt gevuld door drie grote bloemrozetten. Ook deze dateert waarschijnlijk uit 1804, werd in 1969 gerestaureerd door de Zaanse kunstenaar Alfred Oskar Brucker en verkeert in relatief goede staat.

Op de vloer lagen eind 19de eeuw gevlochten of kokosmatten, die mogelijk vrij oud waren en op basis van de vele slijtsporen op oude foto's wellicht nog uit de bewoningstijd van Grietje Haremaker dateerden. In de jaren zestig of zeventig is hier vloerbedekking voor in de plaats gekomen, die op zijn beurt in 1993 is vervangen door een vinylvloer van Forbo met een inlegpatroon dat is geïnspireerd op de decoratie van het plafond. Deze wat versleten vloer doet enigszins af aan de beleving van de historische inrichting van de kamer en heeft een indifferente monumentwaarde. Met uitzondering van de vinylvloer heeft de hele aankleding van de zaal verder een hoge monumentwaarde.

---

<sup>25</sup> Rogge (1991) 19.

<sup>26</sup> Zaanse Archief, archief nr. OA-0079, Gemeentebestuur Zaanstreek 1814-1916, inv.nr. 246, Stukken betreffende aankoop van onroerend goed 1854-1916.

<sup>27</sup> Rogge (1991) 28.



Zaal gezien naar de gangwand en de achterzijde, 1890. (Zaans Archief)



Zaal gezien naar de gangwand en de achterzijde, 1974 (RCE)





Zaal gezien naar de binnenmuur, ca. 1910-1920. (RCE)



Zaal gezien naar de binnenmuur, 2000-2001. (RCE)

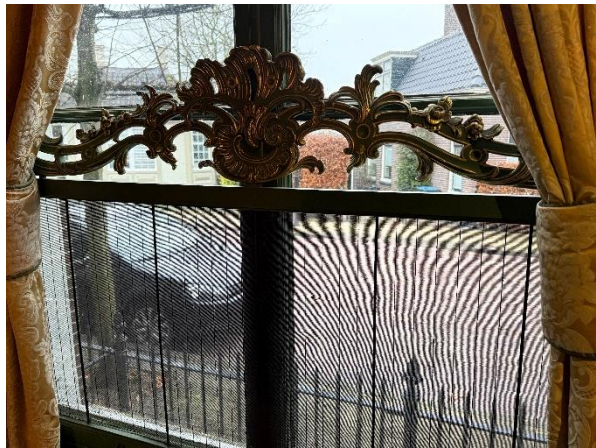




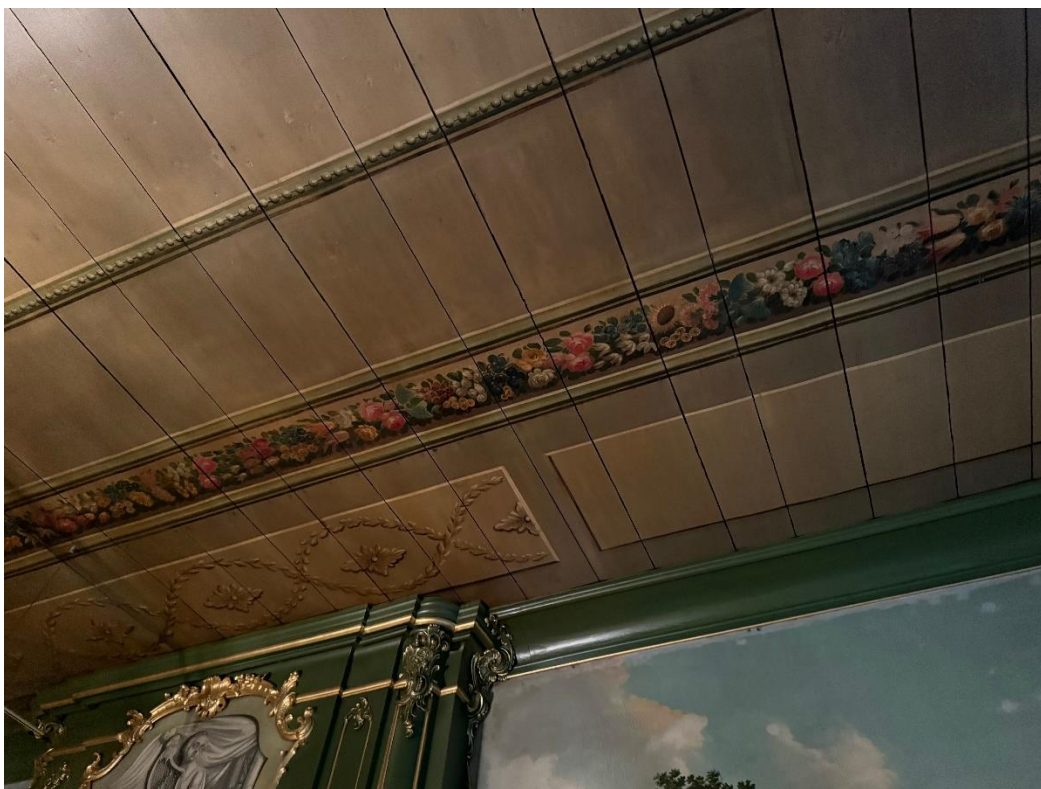
*Gangwand in de zaal, ca. 1900. (Zaans Archief)*



*Marmeren schouw.*



*Sassinet met oorspronkelijk schepvormengaas.*



*Detail van het beschilderde plafond.*

#### 0.4 | Winterkamer / Luchthuis

Deze ruimte grenst aan de achterzijde van de zaal. Hoewel deze in het verleden vaak op later in de 18de eeuw werd gedateerd, komt de kamer waarschijnlijk op een beschrijving uit 1765 al voor als 'het luchthuis'.<sup>28</sup> De kamer is vermoedelijk in hout opgetrokken op een stenen fundering en heeft met twee ramen uitzicht op de Zaan, vroeger hebben in de zijgevel richting de aanluiting waarschijnlijk ook ramen gezeten, deze zijn op een 18de-eeuwse ets zichtbaar. Het gebruik van de ruimte direct na de verbouwing tot raadhuis is onbekend, maar in 1892 is de kamer geschikt gemaakt voor museaal gebruik en daarbij is waarschijnlijk deels een historiserende betimmering aangebracht. 'Een der veranderingen, die deze kamer vroeger heeft ondergaan, is de dubbele deur die toegang geeft tot de raadzaal. Bij de inrichting der oudheidkamer zijn geen andere wijzigingen aangebracht dan het uitsloopen van de alkoof, waardoor de verbinding der beide kamers ontstond ; het vervangen van de houten kastdeuren door glas, zoodat deze kast weder zijn vroeger aanzien terugkeeg', werd daarover in de museumcatalogus uit 1892 geschreven.<sup>29</sup> Naderhand stond de ruimte bekend als de 'Zaanlandsche Oudheidkamer'. Na het vertrek van dit museum is de ruimte in 1942 verbouwd voor het gemeentesecretariaat, waarbij de betimmering is gemoderniseerd en de doorgang naar de aanluiting werd vervangen door een enkele deur. In 1967 en 1992 werd de ruimte gerestaureerd en voorzien van een meer historiserende betimmering. Laatst werd deze gebruikt als ontvangstkamer.

Op de oudste foto's van de ruimte liggen matten, later is hier tapijt overheen gekomen en in 1992 is er vinyl met een patroon aangebracht, dit is van indifferente waarde. Rondom de haard is waarschijnlijk toen een roodbruine betegelde vloer aangebracht, ook deze is van indifferente waarde. De wanden zijn deels betimmerd met een lambriserings en penanten en voorzien van enkele inbouwkasten, waarvan het geheel waarschijnlijk deels uit de 18de eeuw, en deels uit 1892, 1942, 1967 en 1992 dateert. In de betimmering is een inbouwkast met paarskleurige ruitjes opgenomen naast de dubbele deur en in de zijwand naar de aanluiting een deur niet meer in gebruik is. Deze betimmering is van positieve waarde. De wandvlakken zijn bekleed met modern behang van indifferente waarde. De ruimte is voorzien van één historisch raam met roeden en modern glas van positieve monumentwaarde en een tuindeur die in 1942 is aangebracht en in 1967 deels is vertimmerd, deze is van indifferente waarde. Het houtwerk van de kamer was in 1892 voorzien van een geschilderde eikenhoutimitatie, tegenwoordig is deze in verschillende tinten groen geschilderd. Het houten gewelfde plafond is mogelijk nog origineel en heeft een hoge monumentwaarde.

Meest in het oog springend in de ruimte is een grote 18de-eeuwse smuiger, bedekt met blauwkleurige tegels met Bijbelse voorstellingen (voorzien van verwijzingen naar Bijbelboeken uit zowel het Oude als Nieuwe Testament, ze volgen de loop van de Bijbel vanaf de rechterhoek van de schouwboezem, maar komen in een herhalend patroon voor) die soms worden toegeschreven aan de Makkumer tegelschilder Adam Sijbel. De vuurnis is betegeld met blauwe tegels in een Alkmaarder Sits patroon (ook 'Servetster' genoemd), waarvan enkele in de linkerhoek zijn vervangen door een afwijkend motief. In de rechter bovenhoek van de vuurnis zijn ook enkele tegels vervangen door afwijkende. De combinatie van Bijbelse voorstellingen met ster motieven in de vuurnis komt op smuigers in

---

<sup>28</sup> *Amsterdamse Courant*, 11-5-1765 en *Oprechte Haerlemsche Courant*, 21-5-1765.

<sup>29</sup> Honig (1892) 49.



de Zaanstreek veel voor, maar opmerkelijk is dat de Bijbelvoorstellingen op de tegels niet in cirkelvormige omranding staan maar de gehele tegels beslaan. Een sterk vergelijkbare schouw is aanwezig in het pand Kalverringdijk 21 in Zaandam. De Alkmaarder Sits-tegels worden meestal rond 1780 gedateerd en het is mogelijk dat het luchthuis van Cornelis de Lange onder eigendom van zijn stiefdochter Cornelia Appel en haar man is verbouwd tot winterkamer. Op basis van de bronnen kan worden uitgesloten dat de smuiger is ingebracht in 1892 toen het vertrek werd ingericht als Zaanse Oudheidkamer.<sup>30</sup> De smuiger is van hoge monumentwaarde.



*Winterkamer, ingericht als Zaanlandsche Oudheidkamer, 1900. (Zaans Archief)*



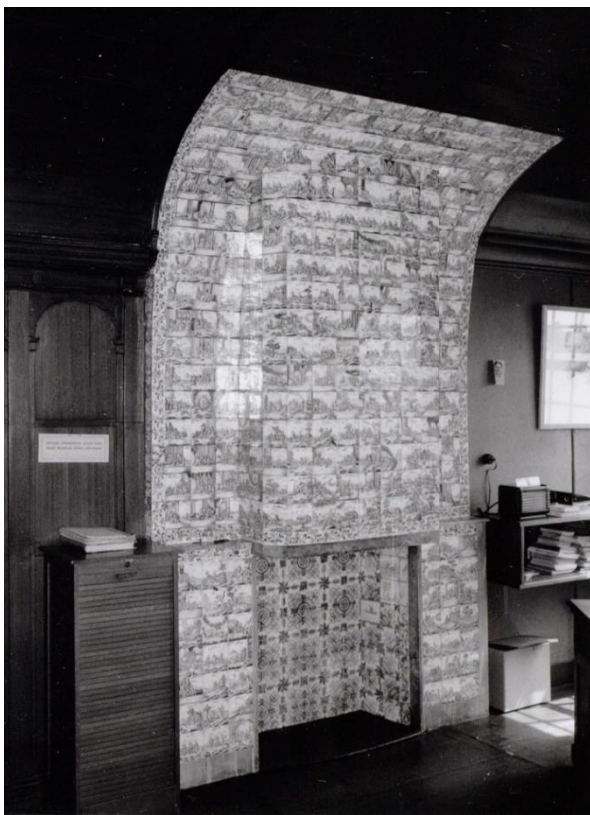
*Winterkamer in huidige toestand.*

<sup>30</sup> Honig (1892) 48, hier wordt de smuiger geïdentificeerd als een 'ouderwetschen schoorsteen' die al in de ruimte aanwezig was.





*Winterkamer ingericht als secretariaat, ca. 1965. Links de deur naar de aanluiving, rechts de smuiger.*



*Smuiger, midden 20ste eeuw (Zaans Archief)*



*Smuiger, ca. 2000-2001. (RCE)*

## 0.5 | Aanluiving / 'Schreijershoek'

De langwerpige, houten aanbouw aan de achterzijde van het hoofdhuis is waarschijnlijk in 1804 tot stand gekomen. Zeker is dat de ruimte al vóór 1854 bestond. Vroeger bestond de ruimte uit twee delen: een smalle ruimte met bedsteden en een breder vertrek dat de 'Schreijershoek' werd genoemd. De smalle ruimte was één raam breed, de 'schreijershoek' drie. Tot 1890 waren deze ruimtes onderdeel van het woonhuis van burgemeester Andries Smit Gzn. In 1891-1892 werden ze verbouwd voor museaal gebruik en daarna 'De Platenkamer' genoemd. 'Deze inrichting kon op zeer geschikte wijze plaats hebben, daar slechts een klein kamertje met slaapsteden tusschen de beide vertrekken gelegen, en waarin nog een antiek beschilderd plafond aanwezig was, dat door overschilderen echter geheel was bedorven, moest uitgesloopt worden', wordt in de museumcatalogus van 1892 vermeld.<sup>31</sup> Dit is mogelijk het plafond dat nu ingelijst in de rechtergang hangt en een tijd verwerkt was in de vloer van het commandeurskamertje. Ook werd er een doorgang gecreëerd naar de naastgelegen winterkamer, vroeger was deze er waarschijnlijk niet. Na verbouwing bood het 'het vertrek waarin deze platen zijn tentoongesteld, (...) zelve niets merkwaardigs aan'.<sup>32</sup> De ruimte heeft tot 1940 gefungeerd als museum, daarna is deze door het gemeentelijk secretariaat in gebruik genomen en is er met dit doel een grote opening gemaakt naar de naastgelegen pantry. In de ruimte is toen weer een muur gezet ter hoogte van het linker raam, die in 1992 weer is verwijderd en vervangen door een schuingeplaatste kastenwand die later óók weer is verwijderd. De deur naar de winterkamer is toen dichtgezet. In 1992 is ook de opening tussen de aanluiving en de pantry weer dichtgezet en is hier een pantry gebouwd.

Vermoedelijk was vóór de verbouwing voor de Zaanlandsche Oudheidkamer in de Schreijershoek al een houten gewelfd plafond aanwezig dat bij de verbouwing in 1892 is vergroot. Tussen het meest linker raam en het tweede raam is een duidelijk bouwspoor zichtbaar in de plafondplanken; de planken links zijn smaller en lijken machinaal geschaafd, de planken daarnaast zijn groter en vertonen meer slijtsproen. Naderhand is het plafond voorzien van een sjabloonschildering, die waarschijnlijk eind 1940 is overgeschilderd. Houten decoratieve ribben verdeelden het plafond in vlakken, deze zijn ook later verwijderd. Het plafond is van hoge monumentwaarde.

De vloer- en wandafwerkingen van de aanluiving zijn modern en van indifferente waarde. De vier schuiframen met negenruits roedeverdeling in de achtergevel zijn in vorm historisch maar waarschijnlijk vervangen en voorzien van modern glas en daardoor enkel van positieve waarde. De hiernaast gelegen deur in de achtergevel is modern en van indifferente waarde. Vanuit de aanluiving is er een smalle doorgang met deur naar de pantry, in dezelfde vorm als de deur in de secretariwand. Deze deur is waarschijnlijk in 1942 gemaakt toen de aanluiving bij het secretariaat in gebruik werd genomen, maar enigszins verplaatst in 1992 en daarom van indifferente waarde.

---

<sup>31</sup> Honig (1892) 21.

<sup>32</sup> Honig (1899) 281.





*Aanluing in gebruik als platenkamer van de Zaanlandsche Oudheidkamer, 1920. (Zaans Archief)*



*Aanluing tegenwoordig.*



*Platenkamer, enkele jaren voor het vertrek van de Oudheidkamer, 1933. (Zaans Archief)*



*Detail aanheling in het plafond.*



*Deur naar de pantry, vermoedelijk uit 1942.*



## 0.6 | Pantry

Deze smalle ruimte ligt aan de achterzijde van de voormalige gemeentesecretarie in het rechterdeel van het pand. Vroeger was dit de openbare wachttruimte voor het secretariaat. De in 1992 gebouwde pantry is voorzien van een historiserende omtimmering, deze is van indifferente waarde. Ook de vloer-, wand- en plafondafwerkingen zijn in huidige staat van indifferente waarde, maar herbergen mogelijk nog historische afwerkingen die eventueel weer in het zicht kunnen worden gebracht bij een restauratie. Wel is in de muur naar de gang nog de oorspronkelijke 18de-eeuwse deur met toogvorm bewaard (mogelijk ontdaan van een rococokuif), deze is van hoge waarde. Hoog in de wand naar de voorzijde is het glas-in-lood van de voormalige secretariwand zichtbaar, deze heeft een positieve monumentwaarde. Aan de pantry grenst op de plaats van een voormalige kluis een toilet van indifferente waarde.



*Overzicht pantryruimte*



*Toilet op plaats voormalige kluis.*



*Restant van de secretariwand.*

## 0.7 | Kantoor / Rechter voorkamer

Deze asymmetrische ruimte in het rechterdeel van het pand is in zijn huidige vorm ontstaan bij verbouwingen in 1917 en 1992. Oorspronkelijk betrof het vermoedelijk drie of vier verschillende ruimtes; een kamer met alkoof aan de voorzijde, een kleine zijkamer en een achterkamer die diende als kantoor. In 1917 zijn de muren tussen deze ruimtes verdwenen en is de ronding van de trap in de rechter gang zichtbaar geworden, die vervolgens is weggetimmerd in een kluis en inbouwkasten. Aan de achterzijde werd de ruimte toen voorzien van een secretariwand met uitgifteloketten en glas-in-lood. Een 18de-eeuws linnen behangsel dat in de voorkamer aanwezig was werd op geschilderd papier bijgemaakt in hetzelfde patroon door de Zaanse schilder Lucas van der Meer. Dit historisch belangrijke behang, met vogels, bloemen, klauwmotieven en een rotslandschap was van hoge waarde. In 1965 werd overwogen de kamer te verbouwen en op te splitsen, waarbij Ruud Meischke, als directeur van de Rijksdienst voor Monumentenzorg, meegaf dat het in 1917 bijgeschilderde behang 'weggewerkt' mocht worden maar dat het oorspronkelijke deel op deze plaats bewaard en in het zicht moest blijven.<sup>33</sup> Hoewel deze verbouwing uiteindelijk geen doorgang vond is om onduidelijke redenen in 1992 het gehele behang alsnog verwijderd. In de bedstede op de overloop van de verdieping zijn twee van de beschilderde kastdeuren met restanten van het behang teruggevonden, deze zijn van hoge waarde en zouden mogelijk in de voorkamer kunnen worden teruggeplaatst. Wellicht liggen in de bedstede nog meer fragmenten van het behang. Tussen de vensters in de voorgevel werd in dezelfde periode een fragment van een ander, vermoedelijk ook 18de-eeuws behang op een blauwgroenig fond met een imitatiegoudleerpatroon en rode bloemen gevonden, ook dit is verwijderd. Bij verwijdering werden ook restanten van een ander linnen behangsel aangetroffen dat om onduidelijke redenen ook niet bewaard is. Dit behang was mogelijk oorspronkelijk afkomstig uit de zaal.<sup>34</sup>

De huidige vloer- en wandafwerkingen zijn in 1992 geplaatst en van indifferente waarde. De ramen in de voorgevel dateren uit 1804 en zijn voorzien van oorspronkelijk glas, de binnenluiken dateren, gezien de afwijkende paneelverdeling, mogelijk nog uit 1752. De ramen en luiken zijn van hoge monumentwaarde. Ook zijn hier twee zeer bijzondere sassinetten bewaard, tevens van hoge waarde. Het voorgedeelte van de ruimte is voorzien van een fraai rococo stucplafond met wolken, zonnestralen en vogels in C- en S-volutes en is van hoge waarde. De voormalige tussenzone of zijkamer is in 1917 voorzien van een opmerkelijk koofplafond met onbeholpen rococovormen dat deels van papier-maché en (later verwijderd) geschilderd linnen was gemaakt en on-Nederlands aandoet. Dit plafond heeft een positieve monumentwaarde. In de muur is hier een verspringing zichtbaar die mogelijk de plek van een oude stookplaats aangeeft, of de plaats van de voormalige zijkamer.

De achterwand van de ruimte wordt gevormd door de vaak ten onrechte op 1940 gedateerde secretariwand die blijkens oudere beschrijvingen al vanaf 1917 bestaat.<sup>35</sup> De wand bestond oorspronkelijk uit een groot glas-in-loodraam, een getoogde deur en een

---

<sup>33</sup> Zaans Archief, archief nr. OA-0080, Gemeentebestuur Zaadijk 1942-1973, Eigendommen en bezit, Gebouwen voor de dienst bestemd, inv.nr. 277, Het verbouwen en restaureren van het gemeentehuis gelegen aan de Lagedijk 104, alsmede het verbouwen van de afdeling Sociale Zaken gelegen aan de Lagedijk 110, 1941-1972, brief d.d. 29 september 1965.

<sup>34</sup> Rogge (1993) 868-870.

<sup>35</sup> Honig (1918) 12.



uitgiftebalie. Delen hiervan zijn in 1992 verdwenen, de nog aanwezige deur en het bovenlicht hebben een positieve monumentwaarde.

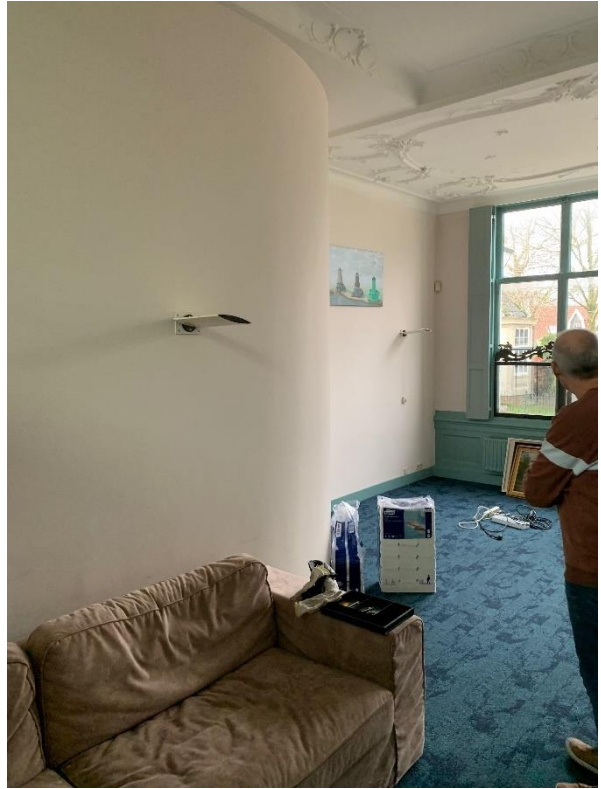
Onder de ruimte ligt een forse, met groene en gele estrikken belegde kelder, die nu niet meer toegankelijk is. Aan de bovenzijde is de kelder ooit aangepast en nu betegeld met witte tegels. Deze kelder ligt waarschijnlijk ter plaatse van het voormalige kantoor en is van hoge monumentwaarde.



*Rechter voorkamer, gezien naar de secretariewand, 1991. (Zaans Archief)*



*Rechter voorkamer, gezien naar de voorgevel, 1991. (Zaans Archief)*



*Rechter voorkamer in huidige situatie.*



*Luiken bewaard in bedstede ruimte 1.1.*



*Detail van in 1991 verwijderd behang. (Zaans Archief)*





*Restant van de kelder onder de rechter voorkamer, 1993. (Zaans Archief)*

## 0.8 | Rechter gang

Deze gang ligt aan de zuidzijde van het pand en wordt gezien als de historische hoofdingang van het huis. Het is een representatieve lange gang met vierkante marmeren vloertegels en een marmeren plint, een stucafwerking op de wanden voorzien van marmeren dorpels, een stucplafond en grote getoogde 18de-eeuwse deuren die toegang geven tot de zijkamers. De deuren zijn voorzien mahoniehoutimitaties, in een kozijn dat donkergroen is gemarmerd. De opzet is hetzelfde als in de linkergang en het geheel van vloeren, deuren, stucwanden en plafond is van hoge monumentwaarde. Op de wanden is op eternitplaten een marmerschildering aangebracht, waarschijnlijk in de raadhuisperiode. Deze zijn van indifferente waarde en doen enigszins afbreuk aan de beleving van het geheel.

Halverwege de gang staat een grote, monumentale wenteltrap met een ronde opengewerkte spil en een balustrade met platte, lensvormige balusters en een sierlijke beginbaluster. Op de keepboom zijn kardoezen met een rococoversiering aangebracht. De lensvormige balusters zijn opmerkelijk, deze stijl wordt meer geassocieerd met de late 18de en vroege 19de eeuw en als zij uit de bouwtijd dateren zijn ze een bijzonder vroeg voorbeeld van deze stijl. Het is mogelijk, maar niet heel aannemelijk, dat de balusters in 1804 zijn vervangen. De balustrade is in een mahoniehoutimitatie geschilderd, passend bij deuren. Het plafond van de trap is voorzien van rococostucwerk en de trap heeft als geheel een hoge monumentwaarde. Aan de achterzijde van de gang is een deur die nu toegang geeft tot de aanliving, maar oorspronkelijk waarschijnlijk direct uitkwam op het erf. Hierboven was een hoog bovenlicht dat later is dichtgemetseld, maar nog zichtbaar is van buiten boven de aanbouw. Deze heeft een hoge monumentwaarde.

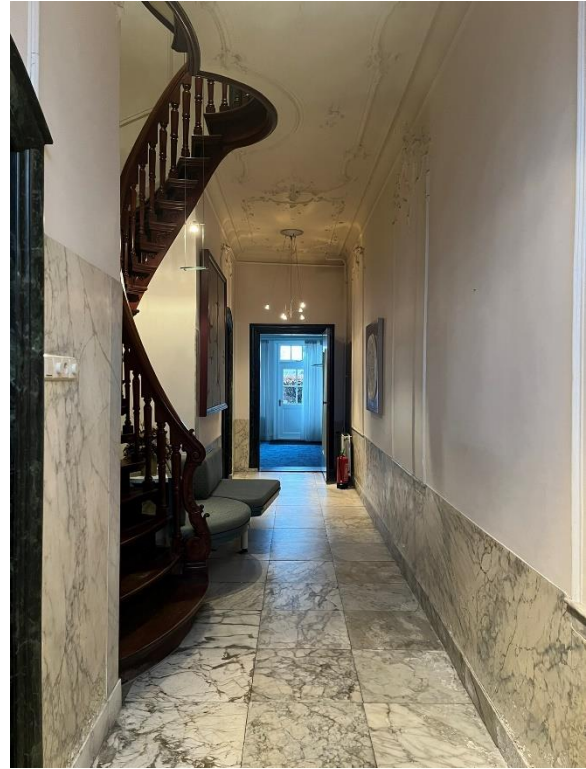
Aan de wand in de gang hangt een oud beschilderd houten plafondstuk, dat bij verbouwingswerkzaamheden in 1992 is ontdekt in de onderzijde van de vloerafwerking van het commandeurskamertje.<sup>36</sup> Mogelijk gaat het om het beschilderde plafond dat in een publicatie uit 1892 werd vermeld en aanwezig was in het slaapvertrek in de aanliving.<sup>37</sup> Dit werk hoort bij het pand en is van hoge monumentwaarde.

<sup>36</sup> Rogge (1993) 867-868.

<sup>37</sup> Honig (1892) 21.



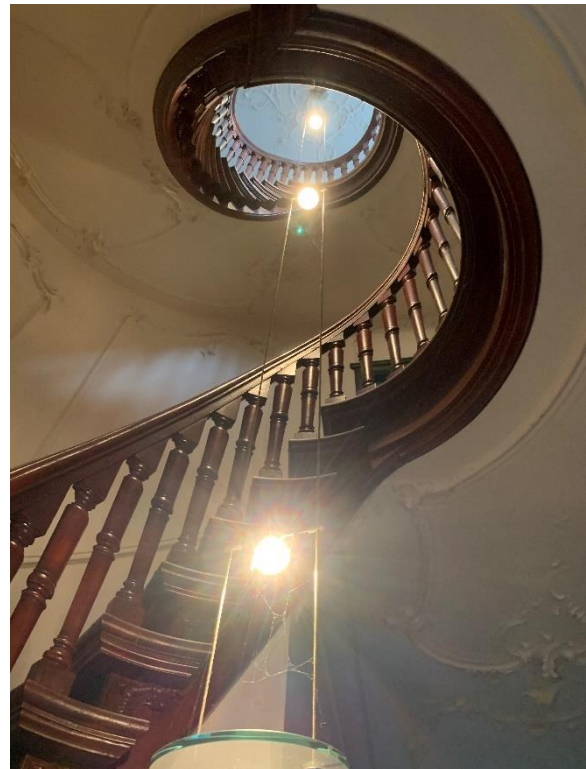
*Rechter gang, 1920. (Zaans Archief)*



*Rechter gang tegenwoordig.*



*Detail stucwerk.*

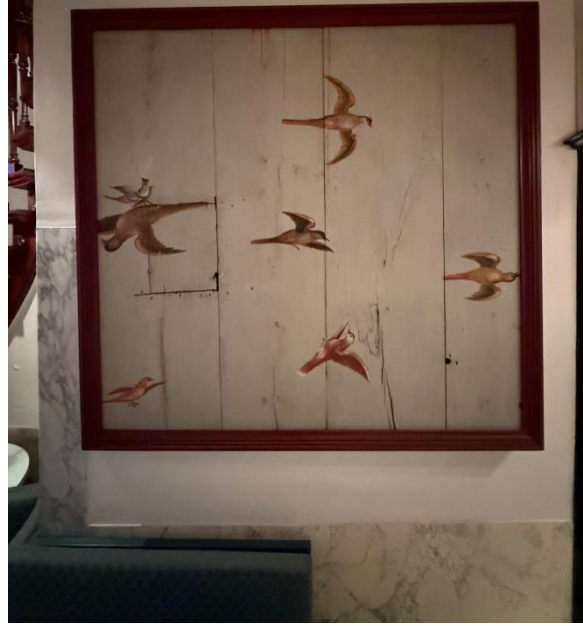


*Detail wenteltrap.*





*Detail deur.*



*Beschilderde balken gevonden in ruimte 1.6*

## 0.9 | Entree koetshuis

Achter de voordeur van het voormalige koetshuis ligt de hal van de bodewoning, die in vorm vermoedelijk in 1917 is ontstaan toen de bodewoning opnieuw werd ingericht. De afwerking van vloeren, wanden en plafond is modern en is van indifferente waarde. De steektrap naar de verdieping is voorzien van moderne bekleding die van indifferente waarde is, maar deze heeft nog een balustrade met vermoedelijk uit 1917 daterende balusters. Deze zijn van positieve monumentwaarde. Ook de trapleuning is mogelijk historisch en van positieve waarde.

## 0.10 | Garderobe en toiletten

Deze ruimte wordt deels gevormd door de voormalige voorkamer van de bodewoning. Oorspronkelijk zal hier de stalruimte van het koetshuis zijn geweest, in de boedelinventaris van 1854 wordt de ruimte aangeduid met 'de vloer'. Bij sloopwerkzaamheden in 1992 werden restanten van de bestrate vloer van het koetshuis gevonden, naast plavuizenvloertjes en molgaten.<sup>38</sup> Deze zijn mogelijk nog onder de huidige afwerkingen bewaard en zijn indien aanwezig van hoge monumentwaarde. Ook werd er in 1992 een kleine kelder gevonden, betegeld met herdertegeltjes en plavuizen. Waarschijnlijk hoorde deze bij een voorgaand huis en het is onduidelijk of deze nog aanwezig is onder de vloer.<sup>39</sup> Deze is van positieve monumentwaarde. Bij de voorgevel werd daarnaast een put ontdekt, die mogelijk ook nog aanwezig is en eveneens van positieve monumentwaarde kan zijn.

Na de sloopwerkzaamheden zijn er in 1992 toilethokken en wasruimte ingebouwd, deze zijn van indifferente waarde. Op de vloer in de garderobe liggen vierkante marmeren tegels die waarschijnlijk zijn hergebruikt van een andere locatie in het pand, mogelijk de linker gang, deze hebben een positieve monumentwaarde.

<sup>38</sup> Van Nugteren (1993) 871.

<sup>39</sup> Van Nugteren (1993) 871.



*Detail historische trapleuning.*



*Overzicht entree koetshuis.*



*Garderobe met mogelijk hergebruikte tegels.*



*Hedendaagse toiletten.*



## 0.11 | Horecakeuken

Deze grote, vierkante ruimte ligt aan de achterzijde van het koetshuis. Mogelijk is dit de plaats geweest waar in historische toestand de keuken van het woonhuis heeft gezeten, later is hier de woonruimte van de bodewoning geweest. In 1992 is het historische interieur verdwenen en is van de ruimte een horecakeuken gemaakt, deze is van indifferente waarde. Er is daarbij een doorgang gecreëerd naar het portaal aan de achterzijde van de linker gang (ruimte 0.2). Onder de vloer is mogelijk een (dichtgestorte) kelder bewaard die waarschijnlijk bij de voormalige keuken hoort. Als deze nog bestaat is deze van hoge monumentwaarde. Boven het verlaagde plafond zijn mogelijk ook nog historische afwerkingen bewaard. Van hoge waarde zijn de twee ramen in de achtergevel, die waarschijnlijk in 1917 zijn gemaakt en nog voorzien zijn van historisch glas.

Volgens een historische beschrijving was de schouw in de keuken voorzien van witte tegels met een gekleurde rand, met in het midden een tafereel van blauwe tegels met daarop walvisvangst op de IJzee, met twee schepen 'Lands Welvaren' (1770) en 'De Bijekorf' (1757). Op daarbij afgebeelde sloepen staan de initialen C.G.H. en de naam van commandeur Jan Springer.<sup>40</sup> Dit tableau is in 1917 uitgenomen en ingelijst en is nu elders in het pand aanwezig, en heeft een hoge monumentwaarde.



*Horecakeuken.*



*Historisch tegeltafel, mogelijk uit 0.11 (nu 0.1)*

## 0.12 | Tuinbergingen

---

<sup>40</sup> Honig (1892) 22.

In 2003 zijn achter het koetshuis een houten schuur, zitje en droogloop gebouwd. Deze staan op de plaats van een paar oudere bergingen, zoals zichtbaar op historische foto's, en een in 1920 afgebroken schuithuis. Het geheel is van indifferente waarde. Tegen de winterkamer staan ook drie bergingen die voorzien zijn van historische deuren en mogelijk al in 1917 op deze plaats zijn gebouwd, deze zijn van positieve waarde.



*Achtergevel (verm. 1917) met historische bergingen links en moderne rechts.*



*Deuren historische tuinbergingen.*







### 1.1 | Overloop links

Deze relatief ruime overloop ligt aan de linkerkant van het pand en behoort tot de oorspronkelijke opzet. In de binnenwand van de overloop zijn vier deuren geplaatst, waarvoor twee voor slaapkamers, eentje voor een trap naar de vliering, eentje naar de slaapkamer aan de voorzijde en twee naar de slaapkamer aan de achterzijde. De deuren dateren nog uit de 18de eeuw en zijn van hoge waarde en zijn voorzien van schilderwerk in blauwgroene tinten dat nog uit de bouwtijd lijkt te dateren en ook van hoge monumentwaarde is. Vroeger kwam één van de deuren uit in een 'zeer klein hoekkamertje', dat waarschijnlijk voor opslag van turf met een luik in de zoldervloer bij de achtergevel diende.<sup>41</sup> Dit hoekkamertje lag waarschijnlijk aan de achterzijde en is verwijderd bij de verplaatsing van de trap in 1855.

Op de vloer, de wanden, en de zoldering zijn oorspronkelijke houten delen bewaard, deze zijn van hoge waarde. Op het houtwerk van een dakkapel aan de achterzijde is een beschildering aanwezig in blauwgroene tinten die mogelijk ook nog uit 18de eeuw dateert, deze is van hoge monumentwaarde. In de vloer zijn verspringingen zichtbaar die wijzen op de voormalige plaats van de trap die uitkwam in één van de twee portalen aan de linkerkant op de begane grond. De balustrade van deze trap is bewaard gebleven en staat nog op de overloop op de plaats waar tot 1855 de trap omhoog kwam. Deze dateert ofwel uit 1752 ofwel uit 1855 en is van hoge monumentwaarde.

Aan einde van de overloop is een bedstede bewaard, waarschijnlijk voor de dienstbode, die ook van hoge waarde is. In de bedstede liggen oude luiken en deuren en andere bouwmaterialen die waarschijnlijk uit het huis afkomstig zijn. Deze onderdelen zijn van hoge monumentwaarde en mogelijk herplaatsbaar. Er liggen onder andere twee kastdeuren uit de rechter voorkamer op de begane grond.



*Overloop gezien naar de achtergevel, 1991. (Zaans Archief)*

---

<sup>41</sup> Van Nugteren (1991) 11.





*Overloop gezien naar achtergevel.*



*Overloop gezien naar voorgevel, met bedstede.*



*Historische trapbalustrade op de plaats waar de trap in 1855 werd geplaatst.*



*Deur met historisch schilderwerk.*

## 1.2 | Slaapkamer linksvoor / 'Groene kamer'

De slaapkamer aan de linkerkant is de kleinste slaapkamer van de drie die op de verdieping te vinden zijn. De ruimte heeft een moderne laminaatvloer van indifferente waarde, waaronder waarschijnlijk de historische plankenvloer met mogelijk restanten van een geschilderde marmerimitatie van hoge waarde. Volgens een oude beschrijving is in de vloer een merkwaardige aanheling, waarvan de herkomst niet duidelijk is.<sup>42</sup> De marmerimitatie is op de vloeren van de inbouwkasten nog zichtbaar.

Van zeer hoge monumentwaarde is het beschilderde linnen behangsel. In de literatuur wordt vaak gesteld dat deze is voorzien van een lila fond, maar deze is ofwel sterk verkleurd of eerder bruinbeige dan lila. Hier overheen is een strooimotief van kleine groene bloemen en bladeren gezet, met kleine blauwe accenten. Het behang is waarschijnlijk in een egale fondkleur geschilderd en daarna met een stempel of sjabloon voorzien van het strooimotief. Het is nog op alle wanden aanwezig (ook de deuren zijn behangen) en op de wanden bevestigd met relatief oud ogende spijkers. Hoewel het in relatief goede staat lijkt te verkeren is het op enkele plekken wel door gaan hangen en is het rondom de dakkapel beschadigd.

De kamer heeft twee inbouwkasten tegen de wand van de overloop, waarvan eentje onder de trap naar de vliering. Deze zijn waarschijnlijk oorspronkelijk en van hoge waarde. De kamer heeft daarnaast één dakkapel met historisch glaswerk tegen de voorgevel, ook deze is van hoge waarde. Het raam is voorzien van binnenluiken met rococosnijwerk die niet helemaal goed passen, aan de onderzijde lijken te zijn afgezaagd en mogelijk van elders in het huis afkomstig zijn. Ook deze zijn van hoge monumentwaarde. Onder het raam was tot de verbouwing van 1992 een houten betimmering aanwezig met een beschilderd paneel, mogelijk is deze onder de huidige beplating van de radiator (van indifferente waarde) nog aanwezig. Het balkenplafond is in een lichtblauwe tint geschilderd, mogelijk nog historisch en van hoge waarde.



*Detail behang slaapkamer linksvoor, 1979. (RCE)*



*Detail beschadiging bij dakkapel.*

---

<sup>42</sup> Van Nugteren (1991) 11.





*Groene kamer naar dakkapel, 1979. (RCE)*



*Zelfde hoek, huidige situatie.*



*Historisch schilderwerk, 1979. (RCE)*



*Detail historische luiken.*

### 1.3 | Slaapkamer linksachter / 'Gele kamer'

Deze slaapkamer aan de linker achterzijde is een slag groter dan de kamer aan de voorzijde. De kamer heeft een vloerbedekking van indifferente waarde, waaronder waarschijnlijk nog een beschilderde plankenvloer ligt met een grijze marmerimitatie, deze is van hoge waarde.

Van zeer hoge waarde is ook hier het beschilderde linnen behangsel op de wanden. Deze is gezet op een geel fond met daar overheen een groot motief van kobaltblauwe blad- en bloemvormen. Her en der is de schildering handmatig ingekleurd met bruin. Het behang bestaat uit vrij brede banen die handmatig aan elkaar genaaid zijn, en is waarschijnlijk met een stencil of sjabloon gemaakt. Het behang is nog op alle wandvlakken aanwezig (ook over de deuren) en verkeert in relatief goede staat. Enkel bij de dakkapellen is het wat door gaan hangen en op een aantal plekken zijn spijker- en slijtgaten zichtbaar. Onder de bedstede is een groene verfvlek zichtbaar, die waarschijnlijk niet bij het oorspronkelijke behang hoort.

De ruimte is voorzien van één grote bedstede en twee inbouwkasten tegen de achterzijde, één inbouwkast tegen de binnenmuur en twee halve dakkapellen in het achterdakvlak. Het glaswerk in de dakkapellen is vermoedelijk in 1992 vervangen en enkel van positieve waarde. De betimmering van de kamer is nog wel grotendeels origineel en is van hoge monumentwaarde. Bijzonder is de inbouwkast tegen de binnenmuur, hierin bevindt zich een groot luik dat toegang geeft tot het schoorsteenkanaal van de schouw in de zaal. Mogelijk was dit vroeger een rookkast. Oorspronkelijk was de zolder boven de winterkamer toegankelijk vanuit de linker dakkapel, maar deze toegang is in 1992 verwijderd. Daarbij is ook de betimmering van de inbouwkast naast de dakkapel aangetast en is de doorgang verbreed. Het behangsel dat hier op het houtwerk zat is toen losgeknipt en verwijderd, maar wel bewaard gebleven. De toegang tot de winterkamer is nu een klein houten luik.

Het houten balkenplafond is in blauwtinten geschilderd en mogelijk nog grotendeels historisch. De rand van de bedstede is voorzien van een geschilderde groenblauwe marmerimitatie en de binnenzijde van de inbouwkasten van een olijfgroene schildering die beide ook historisch aanvoelen. Het schilderwerk heeft een hoge monumentwaarde.



*Detail vloer met marmerschildering, 1979. (RCE)*



*Doorhangend behang bij dakkapel.*





*Gele kamer, gezien naar midden, 1979. (RCE)*



*Zelfde hoek, huidige situatie.*



*Gele kamer met een trouwopstelling (?), 1991. (Zaans Archief)*



#### 1.4 | Zolder boven de winterkamer

Boven de winterkamer ligt een kleine zolder, die vroeger altijd voor opslag heeft gediend maar nu wordt gebruikt voor de technische installaties. De ruimte is toegankelijk via een modern luik onder de dakkapel in de slaapkamer linksachter, dat in 1992 is aangebracht ter vervanging van een houten deur. Deze toegang is van indifferente waarde. De ruimte is voorzien van een onbewerkte houten vloer, een houten kapconstructie en een balkenplafond die alle waarschijnlijk nog oorspronkelijk zijn en het geheel is van hoge monumentwaarde. In de achtergevel is een schuifraam bewaard met houten roeden, ook deze is van hoge monumentwaarde.



*Historische toegang tot de zolder, 1979. (RCE)*



*Huidige toestand.*



*Zolder boven winterkamer, 1979. (RCE)*



*Huidige toestand met installaties.*



## 1.5 | Slaapkamer rechts / 'Blauwe kamer'

Deze slaapkamer aan de rechterzijde is de grootste van de drie en werd in het verleden vaak als gastenkamer, ook wel kapiteinskamer of kolonelskamer, geïnterpreteerd. Waarschijnlijk hebben deze benamingen geen historische basis. De ruimte is tijdelijk in gebruik geweest als museale kamer en later als vergaderzaal voor de gemeente.

De kamer is voorzien van een linnen behangsel met symmetrische patronen in Lodewijk XIV-stijl op een indigoblauwe achtergrond met bloemmotieven in licht- en donkerblauw. Waarschijnlijk is dit behang, in tegenstelling tot andere twee, met een blokdruk gemaakt en van een afstand is het formaat van het blok goed zichtbaar. In de 19de eeuw is er een papierbehangsel overheen geplakt dat in 1903-1904 weer is verwijderd, maar vermoedelijk zijn daarbij delen van het behang beschadigd en weggehaald.<sup>43</sup> Waar het behang toen al verdwenen bleek, werd een effen blauw behang aangebracht, dat later ook is verwijderd.<sup>44</sup> Op basis van foto's uit de jaren zestig, zeventig, tachtig en nu kan worden vastgesteld dat ook in de periode daarna aanzienlijke delen van het behang zijn verwijderd en dat delen beschadigd zijn. Het behang is nu vooral nog op de lange, gebogen wand, op en kastdeur en rond de bedstede aanwezig. Het is waarschijnlijk op de wanden bevestigd met spijkers, waar overheen een moderne stoffen band is geplakt. De bewaarde fragmenten zijn desalniettemin wel in goede staat (beter dan in de andere ruimtes) en zijn van hoge monumentwaarde.

Op de vloer ligt laminaat, mogelijk met daaronder vloerbedekking en daaronder de oorspronkelijke houten vloerdelen. Deze zijn voorzien van een geschilderde marmerimitatie die bestaat uit een witmarmeren band en een bruinrood marmeren middendeel. Enkel deze onderste laag is van hoge waarde, de overige afwerkingen zijn van indifferente waarde. Tegen de middenmuur van het huis is een grote stookplaats die op basis van roetsporen niet veel lijkt te zijn gebruikt. Deze heeft een houten schoorsteenmantel met een geschilderde marmerimitatie en een vuurplaats met tegels met blauwe landschapjes in een rand van mangaankleurige tegels met Bijbelscènes. Deze haard en het achterliggende rookkanaal is in zijn geheel van hoge monumentwaarde.

De ruime heeft tegenwoordig een asymmetrische vorm met een bedstede tegen de achterzijde, een dakkapel tegen de voorgevel en een halve dakkapel in het achterdakvlak. Het glaswerk en de roeden in de dakkapel aan de voorzijde is historisch en van hoge monumentwaarde, dat aan de achterzijde lijkt vervangen en is van positieve waarde. De dakkapel aan de voorzijde heeft binnenluiken die mogelijk van elders afkomstig zijn (ze zijn gelijk aan degene in ruimte 1.2). Om de kamer rechte muren te geven zijn wat kunstgrepen gedaan in de balken van de kap en bij verbouwingen in het verleden is er aan de constructie gerommeld. Oude foto's tonen dat de doorgangen naar de ramen oorspronkelijk smaller waren. Zodoende is de constructie rondom de dakkapellen van positieve waarde. Ook is op een zeker moment een binnenmuur met twee inbouwkasten uit de kamer verdwenen, waardoor de kamer nu aan de voorzijde een 'hoek' heeft naast de ronde wand. Hier stond vroeger een muur met daarop historisch behang, dit behang is verdwenen en deels omgevouwen.

---

<sup>43</sup> Rogge (1991) 24.

<sup>44</sup> Honig (1904) 5.

Op oude foto's lijkt dat er ook in deze ruimte nog veel historisch schilderwerk aanwezig was, maar dit is geheel overgeschilderd in andere, lichtblauwe tinten en van indifferente waarde. Op de plafonddelen (die in materiaal van hoge monumentwaarde zijn) is een decoratie in eenvoudige barokvormen aangebracht, waarvan de ouderdom onbekend is. Deze barokvorm was voor de overschildering ook onder de dakkapellen aanwezig.



*Blauwe slaapkamer gezien naar het trappenhuis, ca. 1991. (Zaans Archief)*



*Zelfde zichtpunt, huidige toestand.*





Zicht naar achterzijde, 1979.



Zelfde zichtpunt, huidige toestand.



Schouw, 1979. (RCE)



Schouw tegenwoordig.





*Blauwe slaapkamer naar voorzijde, 1979.*



*Zelfde zichtpunt tegenwoordig.*



*Gangetje naast de kamer, 1991. (Zaans Archief)*



*Zelfde hoek tegenwoordig.*



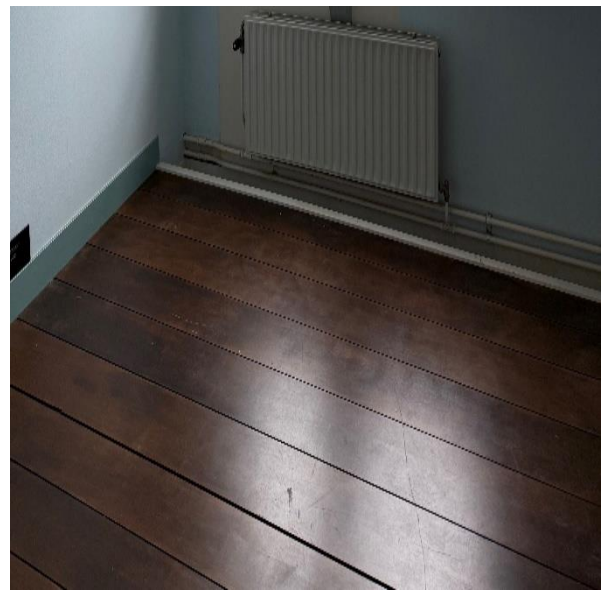
## 1.6 | 'Commandeurskamertje'

Vanuit het trapbordes rechts is een klein kamertje tegen de achtergevel toegankelijk. Deze ruimte, waarvan in literatuur vaak ten onrechte wordt geschreven dat deze toegevoegd is in de raadhuistijd, is op basis van de bewaarde boedelinventaris van vóór deze periode. In de inventaris wordt de ruimte het 'commandeurskamertje' genoemd. Er was een bedstede, die in 1917 is uitgebroken, waarna hier de 'machineschrijver' werd gehuisvest.<sup>45</sup> Later is de ruimte ook gebruikt voor het kadaster en als spreekkamer.

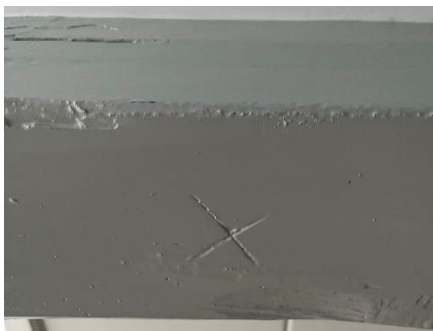
De ruimte is voorzien van een moderne balkenvloer van indifferente waarde. Bij restauratiewerkzaamheden in 1993 werden aan de onderzijde van de vloerplanken vier beschilderde planken ontdekt met daarop een schildering van vogels.<sup>46</sup> Deze dateert waarschijnlijk uit de bouwtijd en hangt tegenwoordig ingelijst in de gang rechts. De vloer is daarna verhoogd. De wanden zijn afgewerkt met voorzetplaten van indifferente waarde. De dakkapel is historisch maar voorzien van modern glas en roeden en van positieve monumentwaarde. Een historische foto doet vermoeden dat er wel aan de dakkapel vertimmerd is. De in het zicht gebleven kapconstructie is historisch en van hoge waarde. Eén van de balken is voorzien van een telmerk ('X'). Voor zover nu gevonden is dit het enige spant in het huis met een telmerk.



*Commandeurskamertje, 1979. (RCE)*



*Zelfde hoek tegenwoordig.*



*Telmerk op balk voor de dakkapel.*

<sup>45</sup> Honig (1918) 12.

<sup>46</sup> Rogge (1993) 867-868.

### 1.7 | Trapbordes

De grote statietrap heeft ter hoogte van de verdieping een klein bordes. Dit bordes heeft een historische plankenvloer, een marmeren plint, gestucte wanden met marmeren dorpels en een stucplafond. De deuren zijn voorzien van geschilderde mahoniehoutimitaties waarop de voormalige functies van de kamers zijn aangegeven. Dit deel is in geheel van hoge monumentwaarde.



*Deur op de overloop.*



*Detail stucwerk en marmeren plint en dorpel, deze situatie was vroeger op de gang (0.8) op de begane grond aanwezig.*

### 1.8 | Overloop koetshuis

Deze smalle ruimte in de breedte van het pand is in vorm waarschijnlijk in 1917 ontstaan als overloop bij de slaapkamers van de bodewoning. Op de vloer ligt vinyl in een patroon, mogelijk geleverd door de firma Forbo in 1993. Deze is van indifferente waarde. De deuren naar de slaapkamers zijn voorzien van panelen en historisch hang- en sluitwerk en van hoge monumentwaarde. De wanden en het plafond zijn afgewerkt met houten delen die waarschijnlijk ook uit 1917 dateren en ook van hoge monumentwaarde is. De betimmering stopt ongeveer 50 cm van de zijgevel, wellicht is hier vroeger een kast geweest. Op deze plaats is nu een kleine trap en een moderne deur toegang tot de linker overloop in het hoofdhuus. Deze doorgang is vermoedelijk niet historisch (of niet in deze vorm) en is van indifferente waarde.





*Deur (1917) op de overloop.*



*Detail trapbaluster.*

### 1.9 | Slaapkamer koetshuis voorzijde

Vermoedelijk in 1917 gevormde slaapkamer aan de voorzijde van het koetshuis, voor de bodewoning op de begane grond. De wand-, vloer- en plafondafwerkingen zijn van in of na 1992 en van indifferente waarde. Van mogelijk hoge monumentwaarde zijn de (ontimmerde) kapconstructiedelen, die mogelijk nog deels uit de 18de eeuw dateren. In de ruimte zijn in de borstwering van de kap twee smalle ramen opgenomen die waarschijnlijk tot de oorspronkelijke opzet van het koetshuis behoren, deze zijn daarom van hoge monumentwaarde. In de ruimte staat een getimmerd wandje voor de badkamer met daarin een Bruynzeeldeur, deze is waarschijnlijk na 1955 toegevoegd en van indifferente waarde.

### 1.10 | Badkamer koetshuis

Kleine, betegelde ruimte in de slaapkamer aan de voorzijde, die in 1955 is 'ingebouwd'. De ruimte heeft een afwerking uit deze periode en is van indifferente waarde.



*Slaapkamer koetshuis voorzijde.*

#### 1.11 | Slaapkamer koetshuis achterzijde

Deze slaapkamer aan de achterzijde van het koetshuis bestond vroeger waarschijnlijk uit twee slaapvertrekken en heeft twee deuren na de overloop. Vermoedelijk zijn deze slaapkamers in 1917 tot stand gekomen en op een later moment (wellicht in 1955) samengevoegd tot één grotere kamer. De wand-, vloer- en plafondafwerkingen zijn van na 1992 en van indifferente waarde. Vermoedelijk zijn op de wanden nog enkele lagen van overschilderd behang aanwezig, dat waarschijnlijk uit de 20ste eeuw dateert. Van mogelijk hoge monumentwaarde zijn de (omtimmerde) kapconstructiedelen, die mogelijk nog deels uit de 18de eeuw dateren. Van positieve waarde zijn de dakkapellen die uit 1917 stammen.



*Slaapkamer koetshuis achterzijde.*







## Zolder

### 2.1 | Dakkapel boven de wenteltrap

Op de zolderetage komt rechts de grote wenteltrap uit in een torentje met ramen met wijds uitzicht. Ook hier is het plafond van rococostucwerk voorzien, met de symboliek van de vier seizoenen. Op de vloer liggen brede houten delen, de wanden zijn vlak gestuct. De ruimte dateert als geheel waarschijnlijk uit de bouwtijd en is van hoge monumentwaarde, uitgezonderd het zeer modern ogende glas en de roeden in de dakkapel. In de opgang naar het torentje is een zolderdeur aanwezig met een licht getoogde bovenkant. De deur is net als alle andere in de rechter gang voorzien van een geschilderde mahoniehoutimitatie, een donkere groene marmerimitatie op het kozijn en de voormalige functie van de kamer in geschilderde letters. Eigen aan deze deur is de drempel met een geschilderde grijswitte marmerimitatie.



*Deur naar de zolder in het trappenhuis.*



*Plafond boven de dakkapel.*



*Dakkapel.*



## 2.2 | Zolder

Deze ruime vliering ligt boven het hele huis en heeft een grote dakkapel die uitkijkt op het dak van het voormalige koetshuis. De ruimte is zowel toegankelijk vanaf de overloop rechts bij het monumentale trappenhuis, als via een steektrap die uitkomt op de overloop links. De vloerafwerking van tapijt is modern en van indifferente waarde, net als de voorzetwanden op de borstwering in de dakkapel. In een hoekje van de zolder is een keukenblok aangebracht dat eveneens van indifferente waarde is. De kapconstructie, waarschijnlijk oorspronkelijk een sporenkap die later tot beschoten gordingenkap is verbouwd, is in de originele delen van hoge monumentwaarde.



*Gebogen deur naar het trappenhuis (2.1)*

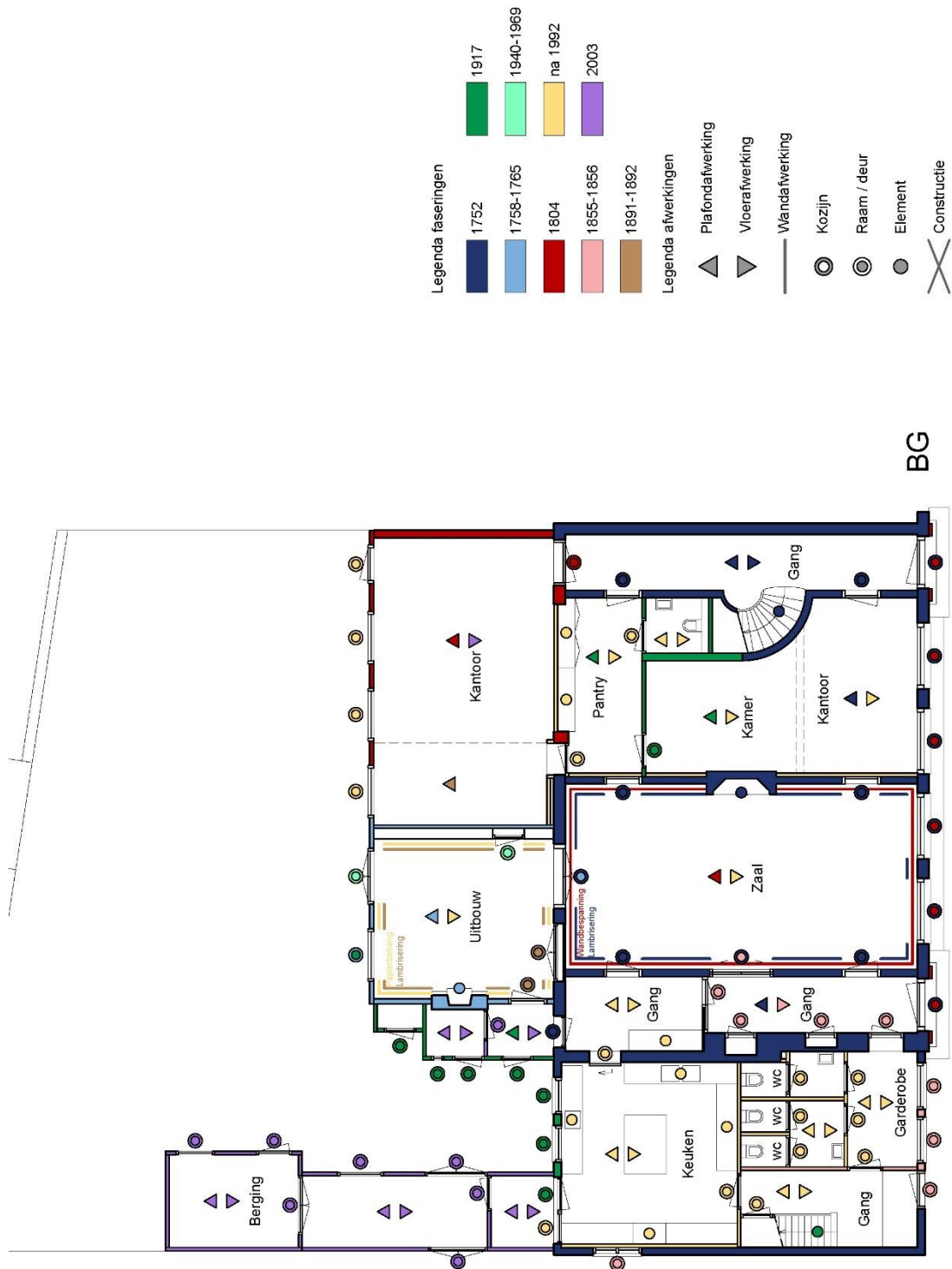


*Schoorsteenkanaal.*

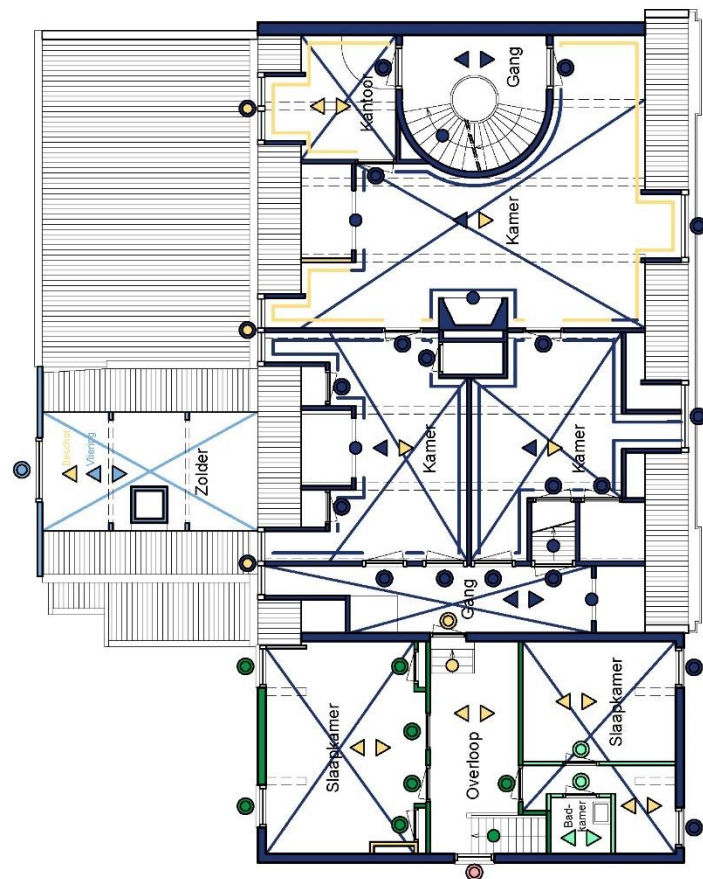


*Kapconstructie.*

## 7 | Faseringsplattegronden en waardenstelling

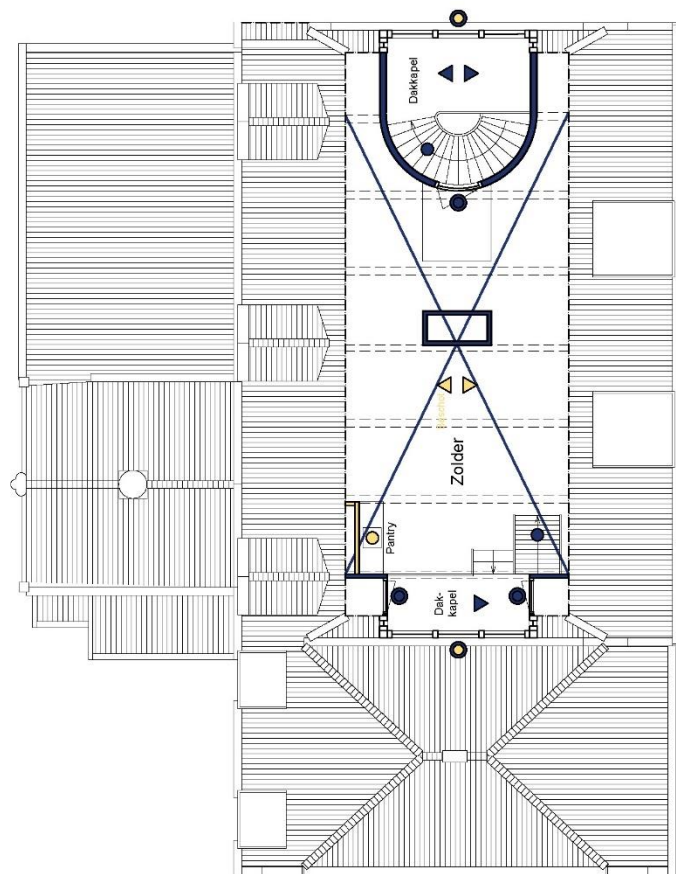






Laag 1

Legenda faseringen	
1752	1917
1758-1765	1940-1969
1804	na 1992
1855-1856	2003
1891-1892	
Legenda afwerkingen	
Plafondafwerking	
Vloerafwerking	
Wandafwerking	
Kozijn	
Raam / deur	
Element	
Constructie	

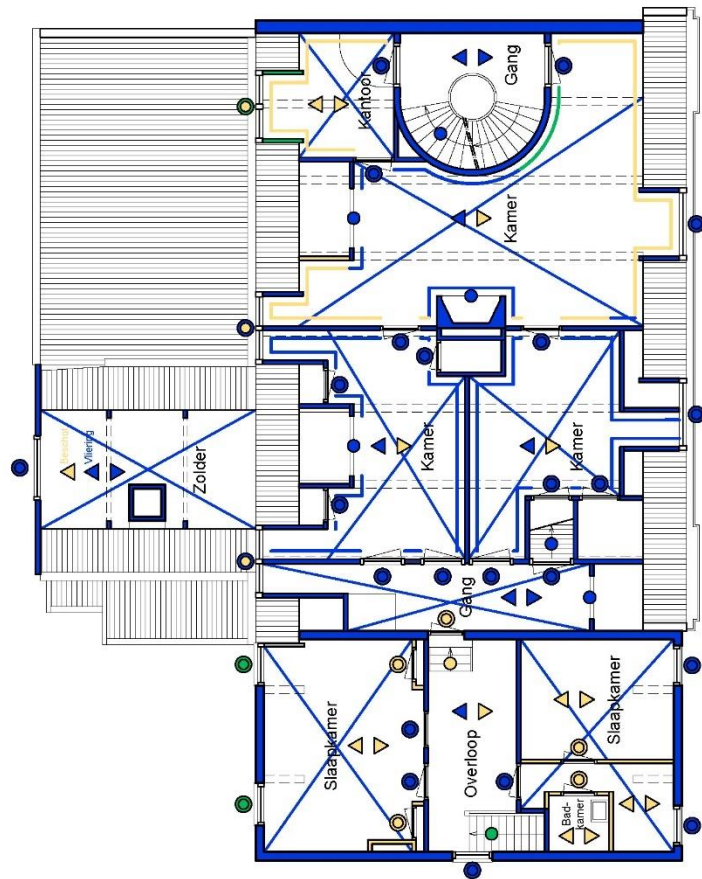


## Zolder

Legenda faseringen	
1752	1917
1758-1765	1940-1969
1804	na 1992
1855-1856	2003
1891-1892	
Legenda afwerkingen	
Plafondafwerking	
Vloerafwerking	
Wandafwerking	
Kozijn	
Raam / deur	
Element	
Constructie	





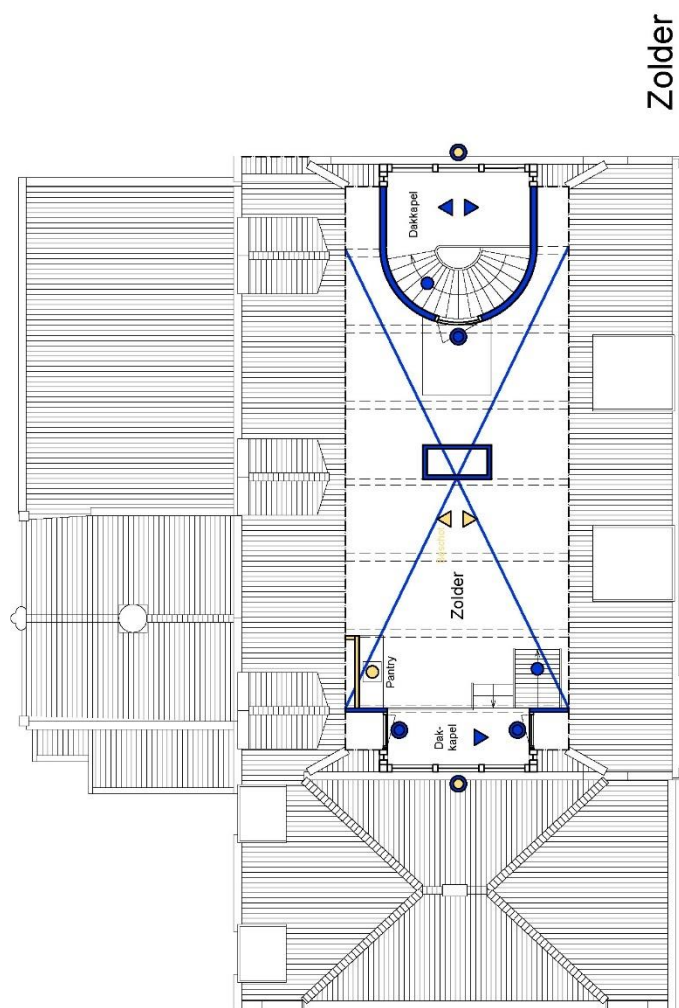


Laag 1

Legenda monumentale waarden

- Hoog
- Positief
- Indifferent
- Plafondafwerking
- Vloerafwerking
- Wandafwerking
- Kozijn
- Raam / deur
- Element
- Constructie





## Zolder

Legenda monumentale waarden

- Hoog
- Positief
- Indifferent
- Plafondafwerking
- Vloerafwerking
- Wandafwerking
- Kozijn
- Raam / deur
- Element
- Constructie







## 8 | Literatuur

Burkom, F. van, *Leven in Toen*, Zwolle 2001: p. 108-109.

Honig, G.J., *De verzameling betreffende de Zaanlanden, ontworpen en bijeengebracht door Jacob Honig Janszoon junior bewaard en ter bezichtiging gesteld in de Zaanlandsche Oudheidkamer, in het Raadhuis der Gemeente Zaandijk*, Zaandijk 1892.

Honig, G.J., 'Zaanlandsche Oudheidkamer', *Woord en Beeld* 4 (1899): p. 273-285.

Honig, G.J., *Catalogus der verzameling "Jacob Honig Js. Jr." in de Zaanlandsche Oudheidkamer. Eerste Afdeeling - De Boekerij*, Zaandijk 1900.

Honig, G.J., *Jaarverslag van de Zaanlandsche Oudheidkamer 1903-1904*, Zaandijk 1904.

Honig, G.J., 'Van een Noord-Hollandsch dorp Zaandijk II', *Het Huis Oud en Nieuw* 7 (1909): p. 353-372.

Honig, G.J., *Jaarverslag van de Zaanlandsche Oudheidkamer 1916-1917*, Zaandijk 1918.

Nugteren, P. van e.a., 'Toekomst voor een verleden'. *Plan voor een nieuwe bestemming van het gemeentehuis te Zaandijk*, Zaandijk 1990.

Nugteren, P. van, 'Restauratie raadhuis Zaandijk', *Anno 1961* nr. 125 (april 1993): p. 828-829.

Nugteren, P. van, 'Restauratie Raadhuis Zaandijk II', *Anno 1961* nr. 128 (december 1993): p. 871-873.

Rogge, C., 'Nieuwe gegevens over het voormalig koopmanshuis (later raadhuis) aan de Lagedijk 104 te Zaandijk', *Anno 1961* nr. 128 (december 1993): p. 867-870.

Rogge, C. en S. de Jong, *Anno 1961. Speciale aflevering. Het voormalige raadhuis van Zaandijk, Lagedijk 104. Een kunsthistorische en een bouwhistorische beschrijving van een kapitaal, hecht, sterk en weldoortimmerd koopmanshuis uit het midden van de 18de eeuw*, nr. 4 (augustus 1991).







## 9 | Bijlage. Boedelinventaris 1854 (verkorte versie)

Boedelbeschrijving der nalatenschap van mejuffrouw Grietje Haremaker, eerst weduwe van den heer Cornelis Corneliszoon Honigh, later gehuwd geweest met den heer Klaas Adriaanszoon Honigh en laatst weduwe van den heer Claas Kuyper, gewoond hebbende te Zaandijk en aldaar op den zeventienden April achttienhonderd vier en vijftig overleden.

### *Op den Stalzolder*

Twee ijsleden  
Twee molens en een hondenhok  
Een koffijboon en spit en divers  
Zes vaatjes  
Vijf wafelijzers en drie olie ijzers  
Een vleeschkuip en twee paar schaatsen en twee krucken  
Een ijsstooter, een bijl en een galgtouw

### *Op den Achterzolder*

Twee ijzeren platen  
Een deurcousijn en divers  
Twee tuinstoeltjes, een schaafbank, zaagpaard, en hakblok  
Een zaag, een bijl, en eenige potten  
Eenige tegels

### *Op de Vliering*

Een klaarstalling  
Twee halve deuren, eenige planken, drie onderstellen van lessenaars  
Overige cousijns, en eenige ramen  
Twee hijsblokken, een vuurkorf en twee schragen  
Een wagenwip en een totebel  
Eenig oud houtwerk en illuminaties  
Een galg  
Een takel, een sneeuwschep en divers

### *In de Waschkamer*

Vier tobbes, vier emmers, een trap, en waschtafel  
Een pannekoekpan, een apollis (?), een slaaemmer, en divers  
Een koffijpot, grof aardewerk poffertjespan, koekepan en divers  
Een glazen spuit, eenige stokken, vier droogstokken  
Een bakaker, een dwijl, en een luiwagen  
Een schepnet, een glazen wasscher, twee ragers, vier rapper (?)

### *In de Keuken*

Twee kandelaars, twee blakers en een koffijmolen  
Een zwavelstoklade, drie koperen deksels, een hakmes en een schuimspaan  
Een keteltje, een braadpan, een pothengsel en divers  
Eenig grof aardewerk  
Drie koperen ketels, en komfoor  
Een hangklok  
Een schoorsteenspiegel, een klein spiegeltje en een schilderij  
Twee doofpotten, een zwavelstoklade, een blaasbalg  
Een zuurpot, een treeft, een staanplaat, een komfoor, een bekken en een tang  
Een hoekbuffet, een turf Pomp, een tafel, vier stoelen, drie stoven, een ketel en pot  
...)

### *Op de vloer*

Vier enden mat en een looper  
Een bed, peuluw, twee kussens, een katoenen en twee wollen dekens, een spreij, en het noodige linnengoed  
Een gladmangel, een mangeltafel

Een ronde tafel, twee droogrekjes, vier stoven, een turfmand  
Een end mat, twee loopers, een vuilnisblik en stoffer, eenig aardewerk  
Een braadbekken, schenkpote en lantaarn  
Een gemakkofter  
Een hagel en een ketting, een pers  
Een slagtafel, vier enden mat  
Een bed, peuluw, twee kussens, twee wollen, een katoenen deken  
Twee voermatten en drie enden mat  
Een cylinder turfpomp  
Vier fruitschalen, twee kandelaars, zes schotels  
Twee karpetten, een schenkketel, twee strijkijzers  
Een doofpote, een dambord, een koffijpote, drie japansche potten, een bedpan, een tafekomfoor, een sluikmand en arentje (?)  
Een ronde tafel, twee stoelkussens  
Vier schilderijen, een stoel, drie kussens, theestoof en ketel  
Een paar bedgordijnen en val, een tafeltje, een ellestok en een schuyer  
Een end mat  
Een theestoof en schenkketel, een vuilnisblik en stoffer en eenig divers  
(...)

*In de Groene Kamer*

Een kleederkast, twee deuren  
Een kleederpers  
Een bureau  
Een glazenkastje  
Een ladetafel, een hoekbuffet en een kniptafeltje  
Negen schilderijen en twee spiegeltjes, en een schenkblaadje, en een schuyer  
Een tafeltje, kleederrek, vijf enden mat en een kleedje  
Zestien stoelkussens  
Vier hoepelrokken, twee stoeltjes en eenige muilen  
Twee togt schutten en een illuminatie  
Twee lessenaars, een kistje, een reiskoffer, een doos, en een kleeder bakje  
Drie enden mat, een poppenwagentje, een rager, twee trommels  
Een schilderij

*In een kast bij de raam*

(volgt de inhoud, vooral serviesgoed en kookgerei)

*In eene andere kast*

(volgt de inhoud, vooral serviesgoed)

*In de kleederkast*

(volgt de inhoud, vooral kleding en serviesgoed)

*In de Blaauwe Kamer*

Een gladhouten bureau  
Een ladetafel met koper beslag  
Twee gladhouten tafeltjes ingelegd, zes stoelen met fauteuls met groene zittingen  
Vijf spiegels, vier schilderijen  
Een kaststel, vijf stuks, nog een dito, drie haardpotten  
Twee vergulde consoles

*In de bedstede*

Een schenkketel, een theestoof, een zuurschotel, twee kannen porselein  
Een bed, peuluw en twee kusses, twee beddesloopen  
Een bed, peuluw en vier kussens en vier kussensloopen  
Een katoenen en een wollen deken en kamerpote  
Een theeservies, met twaalf kop en schotels, en nog een dito met twaalf dito en dito  
Een zieketafeltje, twee kandelaars en een schenkblad



*In de ladetafel*  
(volgt de inhoud, kleding)

*In de Bureau*  
(volgt de inhoud, kleding)

*In eene Kast*  
(volgt de inhoud, serviesgoed)

*In eene andere Vaste kaste*  
(volgt de inhoud, kleding)

*In de Zuidwester kaste*  
Een kleederkist, een lade, twee sluitmanden en een wieg met toebehooren  
Een kleederkist, een ronde tafel, een kniptafel, acht stuks bezems, drie rottingen, een oude el  
Een tentjagtje, en eenige appelmanen, tien mandjes divers  
Een mandje met eenige bellen  
Acht enden spaansche mat, twee enden gewoone mat

*In de Geele Kamer*  
Een gladhouten kabinet  
Een kleederpers  
Een ladetafel  
Een spiegel met caretten lijst, en twee kleine spiegeltjes en vier schilderijtjes en een schenkblaadje  
Een kaststel van vijf stuks  
Zestien verlakte bladen, schenk en presenteer bladen  
Zes koffijkannen, twee kastanjevazen, tien kandelaars  
Acht stoelkussens  
Een bedtafeltje, een paar bedgordijnen, twee stroomatrassen een een kamerpot  
(...)

*In de Ladetafel*  
(volgt de inhoud, kleding)

*In de Pers*  
(volgt de inhoud, stoffen)

*In eene kast*  
(volgt de inhoud, serviesgoed)

*Boven de Winterkamer*  
Een notenboomhouten kast  
Een rustbank, matras, zes stoelkussens, en een peuluw, en een bed, vier kussens, en een katoenen deken en  
een spreij, Chits  
Een ladetafel  
Een veldtafel, een kniptafteltje, drie lappekistjes met lappen, en een kerkstoof  
Een schenkblad, een schilderij, een tabakskistje, eenige koperen knoppen, en een kerkje  
Een koperen bedpan, vier enden mats, twee mangelborden en stok, een bezem

*In de kleederkaste*  
(volgt de inhoud, kleding)

*Op de Vliering*  
Een schoolbord, een trommel, een garenmand en een baluitje (?)  
Een vuurmand, een kleedermant, en divers  
Drie hoeden

*Bij het Commandeurskamertje*

Een optica spiegel, een kastje, een kaart, een tafel  
Een geschilderd tafeltje, twee stoelen, en een pop  
Een zieketafeltje, twee stoelen en twee kussens, een ..stoof  
Drie spiegels, een schilderij en twee blaadjes  
Een trekpots, een melkan, een spoelkom, een suikerpot  
Een bed, peuluw, twee kussens, een wattendecken  
Een looper, twee kamerpotten, twee bedgordijnen en val  
Acht stoven, drie kerkstoven, drie ...(?)  
Een provisievaasje, drie doeken, een lappekistje, een paar schalen, zes houten nappen, vijf mandjes, een  
beddestok, en een ...bezem, een vogelkooi, twee marktmandjes  
Vier stoelen, twee bloempotjes, een veldtafel, vijf bloempotten

#### *Op de Droogzolder*

Een kleederkast, cederhout  
Drie wolde dekenen  
Een mangeltafel, twee kleederbakjes, twee en twintig appelmandjes, een henselmand, nog zes appelmanden  
en twee hengselmanden  
Drie staanplaten, een vuurhek, met toebehooren en een tang  
Een koperen ketel, twee braadpannen met deksels  
Een ...braadpan, een zalnbrader, een koperen bad, een plasstoof (?)  
Een vuurrand met plaat en treft een ijzeren deksel en eenig ijzerwerk  
Een bedflesch, een platte pot, eenig grof aardewerk  
Vijf provisievaasjes, een platte pot  
Een zeildoek vloerkleed  
Een rustbank, met bed, peuluw, een kussen een koorbedje, een matras, en een paar bedgordijnen  
Een schuitje met toebehooren, kinderspeelgoed, vliegenscherm  
Een brie, een illuminatie  
Zeven stoelkussens, en een fauteuil  
Een hobbelpaard, een wagen, veldtafel, een rustbank  
Een kist, vijf enden mat, een ketting  
Drie stoelen, een vaasje, een gemakoffert  
Een zeildoek vloerkleed, nog twee dito en een ziekenstoel  
Een tafel, een tafeltje, een kleiner dito  
Twee spiegels, zeven schilderijen, een ...glas  
Zes stoelen  
Tien enden mat, een karpert, en een vloerkleedje  
(...)

#### *In een vaste kast*

(volgt de inhoud, serviesgoed)

#### *In een andere Kast*

(volgt de inhoud, serviesgoed)

#### *In het Portaal*

Een staarklok  
Een ganglantaarn, een weerglas  
Acht schilderijen, een tafeltje  
Een end mat, een kleedje

#### *In de winterkamer*

Een staarklok  
Een ronde tafel met twee bladen, een inschuiftafel, een tafel  
Vier stoelen met roode zittingen  
Een haardschutje, een tafeltje, een kastje met laadjes  
Een vuurhaard met koper gemonteerd  
Een weerglas, en een schoorsteenspiegel, en acht schilderijtjes  
Een blaasbalg, een schel, een zwavelstoklade, een Astraallamp, en twee bloemvaasjes  
Drie tafelkleedjes en zes enden mat



(...)

*In het kastje naast de raam*

(volgt de inhoud, divers)

*In de Bedstede*

Een bed, peuluw, en vier kussens, en een lendekussen, een katoenen en een wollen deken, een stoelkussen, twee lakens, een kussensloop, een paar bedgordijnen en val, een lap bont, Een kniptafeltje en een vloerkleedje

*In een vaste glazen kast*

(volgt de inhoud, serviesgoed)

*In het kamertje naast de winterkamer*

Een tafelkomfoor, een blaker, twee koperen armen, een oliemaatje en een kannetje  
Eenige illuminatieglazen  
Een gladmangeltje, een mangelbankje, bordje en stokken...(?) en een kistje, een karpetje  
Vijf dozen met kinderspeelgoed, een mandje met tinnen speelgoed  
Een schenkblad, een trommeltje, een blaker, zes tafelmessen, een schenkblaadje  
Een braadpan, een paardje en wagentje, twee trommeltjes, negen bierglazen, vijf kannetjes, eenig glaswerk  
Een koperen tang, drie bezems, een elletje, en een strijktak (?)  
Een ladetafel met een kruis  
Een lapje ongemaakte rokkengoed, een bloem...(?)  
Een spiegel, een schilderij, een toiletspiegel, een tafelkleedje en een rotting  
Vijf schenkblaadjes, een bezempje, een stoelkussen, vijf enden mats  
Een houten nap een emmertje, een kinderschutje, een braadpan, nog een dito, een citroenknipper, een houten bak  
Twee lantaarntjes  
(...)

*In de Voorkamer*

*In de Alkove*

Een bed, peuluw, twee kussens, twee spreken, en een kussensloop, een wollen deken, en een wollen spreij, een paar bedgordijnen, nog een paar dito en val en een beddekwest  
Een bed, peuluw, vier kussens, een katoenen en een wollen deken, een beddekwest en een kamerpot  
Drie stoelkussens, een gladhouten gemakkofter, drie stoelen  
Een watten deken, drie wollen karpetten, een paar bedgordijnen en val, een wollen haardkleedje, vier kleedjes, en een zieketafeltje  
Een pendule en twee bloemvazen  
Twee hoekbuffetten, twee tafeltjes, en een vier poten tafeltje geschilderd  
Vier stoelen met twee fauteuils met zittingen, en twaalf stoelen met matten  
Een trektafel met zes bladen, een glad blad en een aansteker  
Een astraallamp, vier zwavelstokbosjes, twee asbakjes  
Zestien kelken, drie bierglazen, een papiermolen, een oventje, en eenige boeken  
Een pijpenlade, een waterflesch en een glas, twee tafelkleedjes  
Een haardkleed, een karpets, vier loopers en twee kleedjes  
Een vloerkleed  
Twee snuiterbakjes, twee snuiters, drie trekpotjes, acht schoteltjes, en eenig divers  
Een bijbel, en een hoekbuffet  
Een paar deurgordijnen

*In de kelder*

Tien delftsche borden, zeven schalen en doorslag, een olie en azijnstel, een stroopkan, mosterdpot, kepertjes, en een oliekanntje  
Drie trommels, een eijerrek, een vliegenscherm  
Een wijnrek, een bierstelling nog een dito, een aardappelenvat, een tobbetje, een emmer, een hok..(?), eenig aardewerk

*In het Zijkamertje*

De glazenkast  
Een hoekbuffet, rozenboomhout  
Een spiegelkabinet  
Een bijbel met staander  
Een spiegel en twee schilderijen

*In de lade van de Glazenkast*  
(volgt de inhoud, vooral serviesgoed)

*Op de Glazenkast*  
Een kaststel van vijf stuks  
(volgt een grote hoeveelheid serviesgoed en ook de inhoud van het hoekbuffet)

*In het Spiegelkabinet*  
(volgt de inhoud, vooral glas en serviesgoed)

*In de Gang*  
Een Chifonniere  
Een ladetafel  
Twee veldtafels, vijf stoelen, een ganglooper, en een kleedje en een end mat, een snuifpot  
Een quadruilledoos met een blaadje, zeventien glasgordijnen, een paar kousen, een muts en eenig divers

*In de Chiffoniere*  
Twee zwarte mantels, een bloemde dito, een kaper (?)  
Een doofpot, schenketel en komfoor, een kapstok, een ganglantaarn, een schenkblad verlakt, en een mutsendrager

*In de Galerei*  
Een mahonijhouten kabinet  
Een bureau, gladhout  
Een bureau met glazenkast  
Een bureautje en tafeltje  
Een ledikant met groen saaijen behangsel  
Een mahonijhouten inschuiftafel en drie tafels  
Twee en twintig stoelen  
Acht stoelkussens  
Drie spiegels, nog een dito, drie schilderijen  
Een stommeknecht met bloemenmand, een porseleinen haardpot en onderstel  
Vier enden mat, een kleedje  
een vaas, twee kandelaars, twee potjes, twee zwavelstokbosjes, vijf kop en schotels, fransch porselein, en twee gekleurd porseleinen beeldjes  
een kaststel van vijf stuks, op het kabinet, en twee spoelkommen, japansch  
een spioneerspiegeltje, en twee spiegeltjes  
een bed, peuluw, een kussen, een deken, nog een kussen, en een wollen deken, een beddekwest, twee dozen (...)

*In het ledikant, zegge*  
*In de Glazenkast*  
(volgt de inhoud van serviesgoed en glaswerk)

*In eene vaste kast*  
(volgt de inhoud, een grote hoeveelheid serviesgoed)

*In het Kabinet*  
(volgt de inhoud, vooral tafellinnen)

*In het Bureau*  
(volgt de inhoud, vooral serviesgoed en stoffen, waaronder acht grote en acht kleine glasgordijnen, naast vier andere glasgordijnen)



*In de andere bureau*

(volgt de inhoud, veel stoffen en kleding)

*In het toiletbureautje*

Eenige pakjes band, zes voorspelders

*In de Schreijershoek*

Een spiegelkabinet

Een ladetafel

Een kist, en een stoel met een kussen, vijf houten bakken, drie mandjes, en nog drie dito

Een spiegel, en vijf schilderijen, en een dambord met schijven

Een schenketel en theestoof, een ...bord, twee tafelblaadjes, een paraplu, en drie kurken

Een notenboomhouten kastje met onderstel

Een veldtafel en vier enden mat, een grote schilderij

Twee hoedendozen, een bis, en vijf kaskommen en een kaststel van vijf stuks

Een schilderij

(...)

*In het kastje onder de trap*

Negentien stoven, acht provisievaatjes

Een ijzeren geldkist

Eenige spanen en papieren dozen, een trommel, vijf mangelbakjes, een mangelplank, vuilsniblik en stoffer

Een paar koperen schalen met balans, een mandje met ijzergewigt, een looden tabakskist, een koperen tabakskomfoor

Twee ijzerrekken, drie maten, een vuurmand met toebehooren, drie hengselmanden, en drie mandjes, en een mutsendrooger, een lange bezem

*In het Kantoor*

Twee ijzeren geldkisten

Drie lessenaars, en een kantoorstool, koperen stoof

Een muntkabinetje

Drie borden met folio boeken

Drie dito met quarto boeken

Veertien borden met quarto en octavo

Een bijbel, een kaart, een trommel en een plaat, een paar schaatsen, twee kijkkastjes, drie linialen, drie leijen, twee oliesteenen

Een ladder, een opticaspiegel, een koningspiegel, een Cylinderspiegel, eenig divers, eenige platen, een brandspiegel, een damspiegel, een zonnewijzer, een chambre obscure

Twee walvstanden, twee verrekijkers, een schoenmaker en eenig divers

Twee en twintig omberbakjes, een Choleraflesch

(volgen de paarlen en juweelen)

(volgen koralen)

(volgt goud)

(volgt zilver)

*In een vaste kast*

(volgt de inhoud, serviesgoed)

*In een andere vaste kast*

(volgt de inhoud, serviesgoed en divers)

*In de Ladetafel*

(volgt de inhoud, vooral stoffen)

*In de Glazen Spiegelkast*

(volgt de inhoud, vooral stoffen, ook onder de kast en in de laden)

*In een ... kastje*

Vijf deelen van het Christelijk album, en eenige nummers van het Zaanlandsch jaarboekje, en eenig divers

Daarna heeft men zich begeven naar den tuin, liggende tegen over het huis, waarin de beschrijving geschied en is aldaar gevonden

*In het Luchthuis*

Een ronde tafel geveerd, met kleedje, zes stoelen met matten zittingen, een tafeltje, twee spiegeltjes met vergulde lijsten en twee kleine schilderijtjes

Een handenwasscherskom, een kamerpot, en een vuilnisblik

Een zeildoek vloerkleed

(...)

*Tuingereedschap*

(volgt het tuingereedschap)

*In het Weefhuis*

Een arreslede met kleed en kussen

*Aan de wal*

Een tentjagt met toebehooren

Elf messen en een vork met zilver gemonteerd



