

# Geluidmeetrapport Horecalawaai Mathilde Eindhoven



OMGEVINGSDIENST  
ZUIDOOST-BRABANT



## Geluidmeetrapport

Horeca Mathilde, Kleine Berg 26 Eindhoven

In opdracht van

Gemeente Eindhoven

Opgesteld door

Omgevingsdienst Zuidoost-Brabant  
Postbus 8035  
5601 KA Eindhoven

Auteur

Projectnummer

Z-2025-001641

Datum

december 2025

Status

Definitief

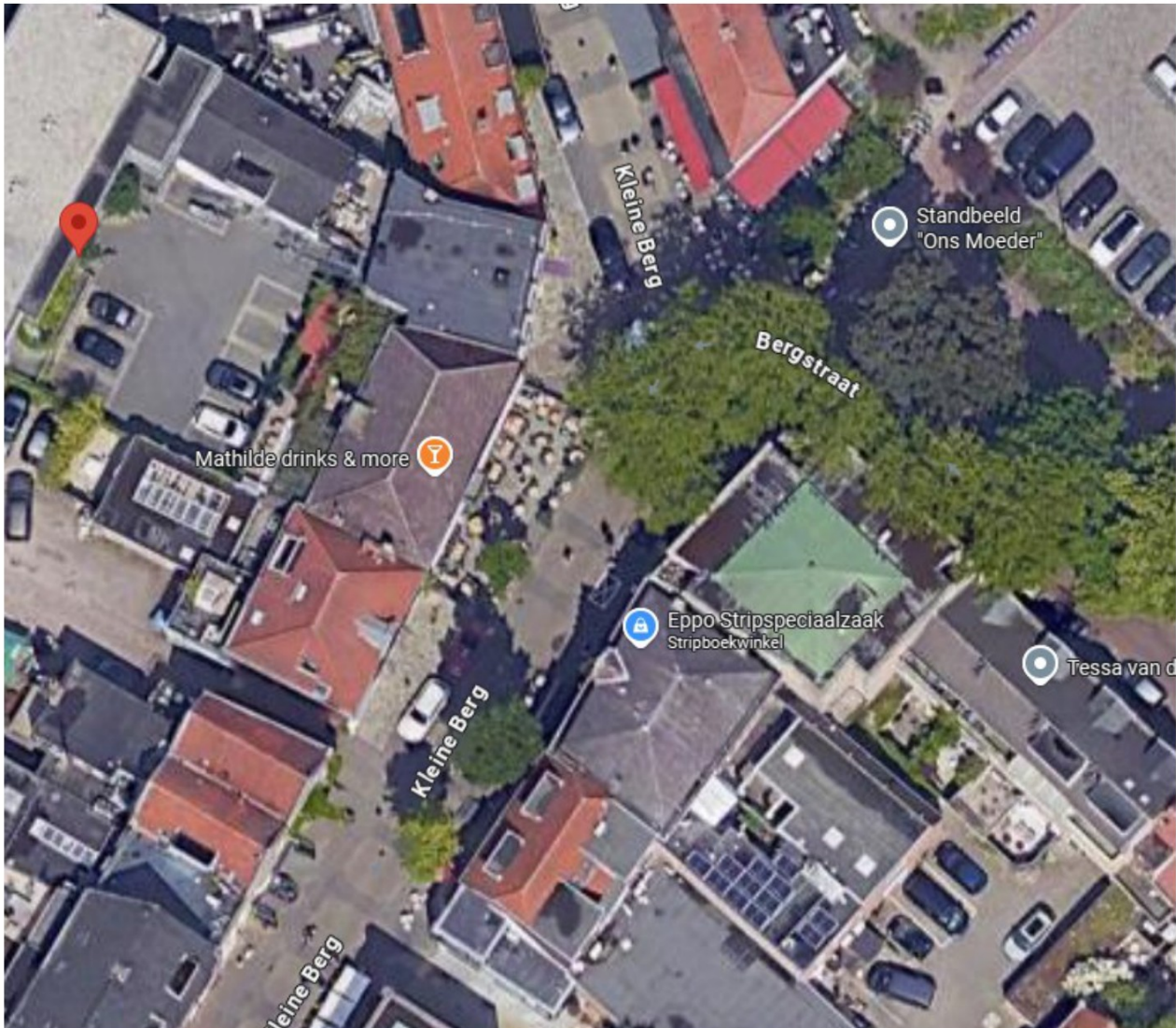
## Inhoudsopgave

<b>1</b>	<b>Inleiding .....</b>	<b>1</b>
<b>2</b>	<b>Normstelling .....</b>	<b>2</b>
	2.1 Artikel 22.63 Geluid: waarden voor geluidgevoelige gebouwen.....	2
<b>3</b>	<b>Geluidsmetingen .....</b>	<b>3</b>
	3.1 Onderzoeksmethode .....	3
	3.2 Apparatuur.....	4
	3.3 Meteogegevens.....	4
<b>4</b>	<b>Resultaten.....</b>	<b>5</b>
<b>5</b>	<b>Conclusie.....</b>	<b>6</b>

## 1 Inleiding

Ter beoordeling van de akoestische kwaliteit van horeca pand Mathilde, Kleine Berg 26 te Eindhoven zijn in en rond het pand geluidsmetingen verricht. De meetresultaten zijn getoetst aan de voor de onderhavige situatie te stellen geluidsgrenswaarden.

De geluidmetingen zijn uitgevoerd op 14 april 2025.





## 2 Normstelling

In het omgevingsplan van de Gemeente Eindhoven zijn de volgende voorschriften opgenomen:

### 2.1 Artikel 22.63 Geluid: waarden voor geluidgevoelige gebouwen

1. Met het oog op het voorkomen of het beperken van geluidhinder is het geluid door een activiteit op een geluidgevoelig gebouw, niet hoger dan de waarde, bedoeld in tabel 22.3.1.

Tabel 22.3.1. Waarde voor geluid op een geluidgevoelig gebouw

	Dagperiode 07.00-19.00 uur	Avondperiode 19.00-23.00 uur	Nachtperiode 23.00-07.00 uur
$L_{A_{r,LT}}$ op de gevel van woningen	50 dB(A)	45 dB(A)	40 dB(A)
$L_{A_{max}}$ op de gevel van woningen	70 dB(A)	65 dB(A)	60 dB(A)

Bij de beoordeling van muziekgeluid dient, conform bijlage IVh van de omgevingsregeling, een toeslag van 10 dB(A) in rekening gebracht te worden vanwege het herkenbare karakter van muziekgeluid indien muziekgeluid hoorbaar is op het beoordelingspunt. Aan de voor- en achterzijde van de te beoordelen locatie wordt uitgegaan van een grenswaarde van  $L_{Aeq}$  50 dB(A) etmaalwaarde op de gevels van woningen.

## 3 Geluidsmetingen

### 3.1 Onderzoeksmethode

Om de maximaal toelaatbare muziekniveaus binnen horecapanden te bepalen wordt gebruik gemaakt van de in de Omgevingsregeling bijlage IVh methode II.9 (substitutiemethode), gecombineerd met methode II.1 (directe metingen van de geluidimmissie). Doel van deze methode is om met een kunstbron (roze ruis) de overdrachtsreductie tussen inrichting en beoordelingspunten te bepalen. Met toepassing van het juiste muziekspectrum (voor de gemeente Eindhoven wordt gerekend met het standaard housemuziek-spectrum) kunnen de maximaal toelaatbare muziekniveaus in de dag-, avond- en nachtperiode worden berekend.

Voordeel van deze werkwijze is dat op een rustig moment, buiten de openingstijden van de horeca-inrichting, de metingen kunnen worden uitgevoerd. De handhaving tijdens openingsuren vindt vervolgens plaats door middel van het meten van het muziekniveau binnen de inrichting.

Dergelijke metingen worden ruisbronmetingen genoemd. In Eindhoven worden deze metingen onder de naam HOLA-metingen (HOREca LAwaai) uitgevoerd. Bij een HOLA-meting wordt binnen de ruimte waar muziekgeluid wordt voortgebracht een ruisbron geplaatst. Deze wordt zodanig gesitueerd dat binnen het vertrek een gelijkmatig verdeeld geluidsveld ontstaat. Binnen de zendruimte wordt vervolgens op 3 tot 5 posities het geluidniveau gemeten. Volgens de HMRI moet het uitgangspunt zijn dat zolang wordt gemeten dat er een eindwaarde benaderd wordt die bij verdere verlenging van de meetduur niet meer dan 0,5 dB verandert. In de praktijk wordt uitgegaan van een meetduur van 15 seconden per positie.

Beoordelingsposities kunnen gelegen zijn binnen aanpandige geluidgevoelige vertrekken of ter plaatse van gevels van geluidgevoelige bestemmingen. Bij gevels op korte afstand van de inrichting worden de geluidsniveaus direct gemeten.

De metingen van de geluidsniveaus bij de gevels van geluidgevoelige bestemmingen worden uitgevoerd door op deze posities de optredende geluidsniveaus ten gevolge van de ruisbron binnen de inrichting te bepalen. De metingen worden geheel uitgevoerd volgens bijlage IVh van de Omgevingsregeling. Dit betekent dat de volgende aspecten in acht worden genomen:

- meetpositie 2 meter voor de gevel;
- meethoogte afhankelijk van locatie geluidgevoelige bestemming (in de regel 5 meter);
- minimaal 3 metingen, meetduur steeds 1 minuut;
- stoorgeluid beperkt tot maximaal 3 dB (stoorgeluid wordt apart gemeten door bron aan en uit te zetten);
- de metingen van stoorgeluid en het ontvangniveau van de ruis worden afgebroken of gepauzeerd wanneer onregelmatige bronnen (zoals passerende auto's en over vliegende vliegtuigen) de meting kunnen beïnvloeden;
- metingen binnen meteoraam, bij slechte weersomstandigheden worden geen metingen uitgevoerd, de tijdens de metingen heersende meteocondities zijn vermeld in tabel 2;

Vooraf en na afloop van de metingen is de geluidmeter geijkt

### 3.2 Apparatuur

De geluidmetingen zijn uitgevoerd met de apparatuur zoals in onderstaande tabel is opgenomen:

Overzicht gebruikte meetapparatuur

<b>Geluidniveaumeter</b>	Rion NL-63
<b>Microfoon ½ inch</b>	UC-59L
<b>Microfoonvoorversterker</b>	Rion NH-26
<b>Ruisgenerator/verstreker</b>	CESVA AP-602
<b>Calibrator</b>	Rion NC-75
<b>Luidspreker</b>	2x STORM luidspreker

### 3.3 Meteogegevens

De weersomstandigheden mogen een betrouwbare werking van de apparatuur niet belemmeren. Metingen bij regen, sneeuw, mist of extreem lage temperatuur moeten om deze reden zoveel mogelijk worden vermeden. Metingen tijdens heldere dagen met hoge temperaturen dienen vermeden te worden vanwege onbekende temperatuurseffecten op de geluidsoverdracht door warmteafstraling. Voorts mag windgeruis de metingen niet beïnvloeden.

Door meteorologische invloeden kan de geluidsoverdracht sterk variëren, met name bij meetafstanden die groter zijn dan 50 meter. Bij meetafstanden die voldoen aan het criterium waarbij de meetafstand kleiner of gelijk is aan 50 meter en waarbij de meetafstand kleiner is of gelijk aan 10 keer de (hoogte van de bron + de meethoogte) mag onder alle meteorologische omstandigheden gemeten worden.

Weergegevens van maandag 14 april 2025						
Temperatuur (°C)				Neerslag/Zonneschijn		
Dagwaarden	Norm.	Afwijking	Records	Zonneschijn:	9,6 uur	Zonneschijn Procent: 70%
Max: <b>19.2</b>	<b>14.8</b>	<b>+4.4</b>	<b>TX</b> <b>TX</b>	Neerslag:	0.5 mm	Neerslaguren: 0.9 uur
Gemid.: <b>13.9</b>	9.4	<b>+4.5</b>	<b>TM</b> <b>TM</b>	Rel. Vochtigheid		
Min: <b>7.7</b>	3.5	<b>+4.3</b>	<b>TN</b> <b>TN</b>	Gemid. Rel. Vochtigheid	Waarde: 62%	Tijdvak: 4:00-5:00
Gevoelstemperatuur:				Max. Rel. Vochtigheid	92%	14:00-15:00
Wind				Min. Rel. Vochtigheid	39%	
Windkracht	Richting	Records		Zicht/bewolking		
2 bft						
Gemid. windsnelheid	Dagwaarden	In tijdvak:	<b>FG</b>			
3 m/s			<b>FH</b>			
Hoogste uurgemid.	3.0 m/s	2:00-3:00	<b>FX</b>			
Laagste uurgemid.	2.0 m/s	0:00-1:00				
Hoogste windstoot	7 m/s	2:00-3:00				
				Bewolkingsgraad: 7/8		
				Eindhoven (51.45N, 5.4167E) is gelegen op een hoogte van 20.9 m boven NAP. Omgeving: Gelegen in half open landschap, bos (heide) afgewisseld door bouw- en grasland. Vliegveld. Zandgrond.		

## 4 Resultaten

Per ruimte is uitgegaan van een representatief muziekniveau van 90 dB(A). De uitwerking van de meetresultaten heeft plaatsgevonden op basis van het standaard housemuziek-spectrum conform afspraak met de gemeente Eindhoven. De verwerkte meetresultaten zijn opgenomen middels de bijgevoegde beoordelingsformulieren in bijlage 2. In onderstaande tabel 3 zijn de meetresultaten van de uitgevoerde ruisbronmetingen weergegeven.

Overzicht geluidsniveaus ten gevolge van de activiteiten in Mathilde: House

Bronlocatie	Meetlocatie	Langtijdgemiddeld beoordelingsniveau (incl. strafcorrectie voor muziekgeluid) [dB(A)]	Normstelling dag/avond/nacht [dB(A)]
<b>House-muziek</b>			
b.g (alles dicht)	Voorgevel Kleine Berg 33a	52,7	50/45/40
b.g (voordeur open tussendeur dicht)	Voorgevel Kleine Berg 33a	55,6	50/45/40
b.g (voordeur dicht tussendeur open)	Voorgevel Kleine Berg 33a	55,9	50/45/40
b.g (alles open)	Voorgevel Kleine Berg 33a	68,0	50/45/40
<b>House-muziek</b>			
1 <sup>e</sup> verdieping (gesloten)	Voorgevel Appartementen Kleine Berg 24	53,2	50/45/40
1 <sup>e</sup> verdieping (deur open)	Voorgevel Appartementen Kleine Berg 24	64,7	50/45/40



## 5 Conclusie

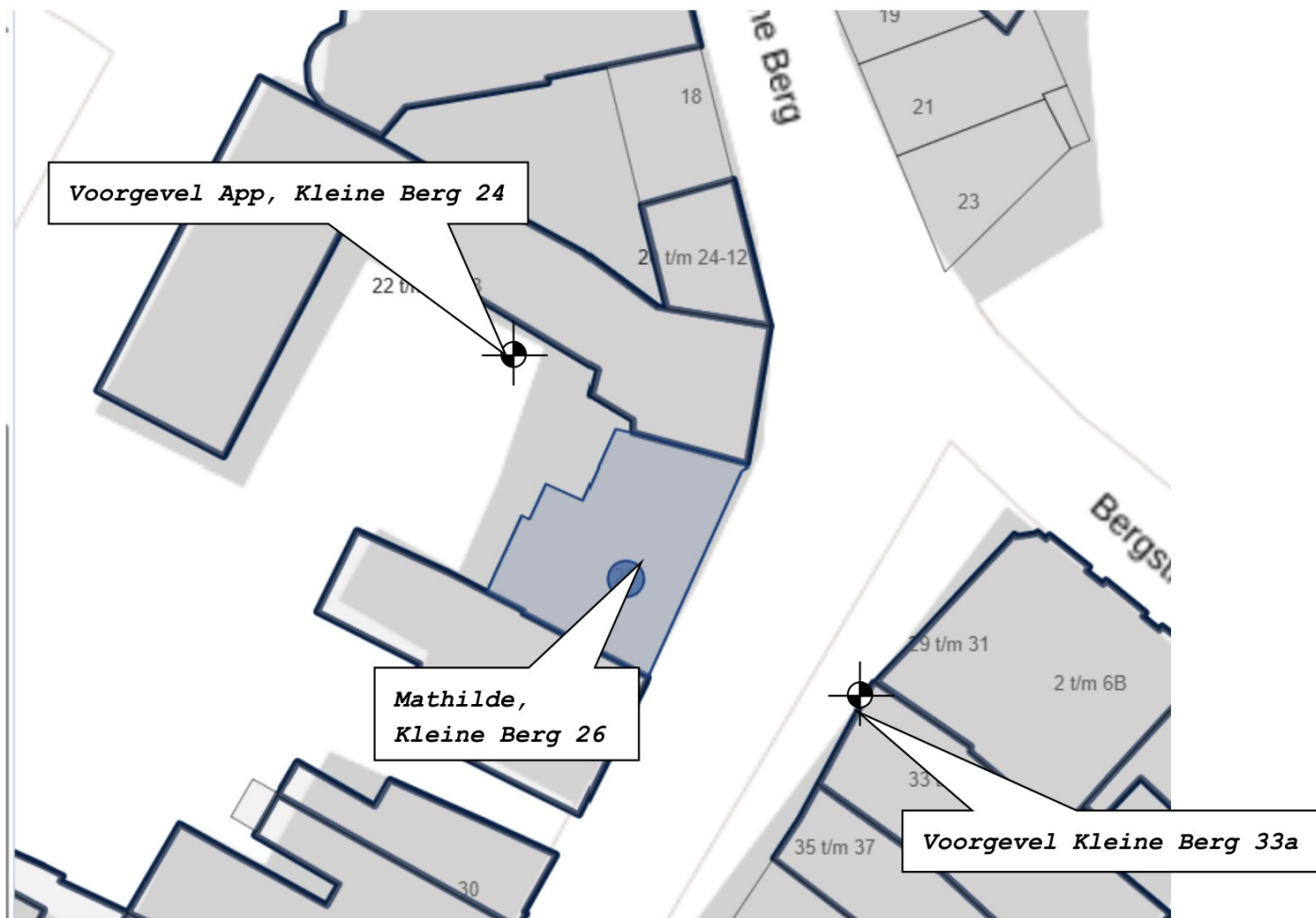
Op basis van de uitgevoerde metingen is de isolerende werking van het pand vastgesteld en het maximaal toelaatbare muziekniveau (house-muziek) berekend, zodat de geluidnorm op de gevel van gevoelige gebouwen niet wordt overschreden.

Het muziekniveau (house-muziek), veroorzaakt door aanwezige geluidsinstallaties, mag in de hieronder beschreven situaties de in onderstaande tabel opgenomen waarden niet overschrijden.

<i>Ruimte/ meetlocatie</i>	<i>Ramen en/ of deuren</i>	<i>Dag</i> <i>(07:00–19:00 uur)</i>	<i>Avond</i> <i>(19:00–23:00 uur)</i>	<i>Nacht</i> <i>(23:00–07:00 uur)</i>
		<i>LAeq,T</i> <i>(dB(A))</i>	<i>LAeq,T</i> <i>(dB(A))</i>	<i>LAeq,T</i> <i>(dB(A))</i>
<i>Restaurant begane grond</i>	<i>Gesloten</i>	87	82	77
<i>Restaurant begane grond</i>	<i>Voordeur open</i>	84	79	74
	<i>Tussendeur dicht</i>			
<i>Restaurant begane grond</i>	<i>Voordeur dicht</i>	84	79	74
	<i>Tussendeur open</i>			
<i>Restaurant begane grond</i>	<i>Alles open</i>	72	67	62
<i>Zaal 1e verdieping</i>	<i>Alles Gesloten</i>	87	82	77
<i>Zaal 1e verdieping</i>	<i>Alles open</i>	75	70	65



## Bijlage 1 Situatietekening



## Bijlage 2 Meetbladen House Spectrum

Omgevingsdienst Zuidooost-Brabant  
Overdrachtsmeting muzieklawaai

Hola+ versie 8.14  
Alles dicht.hv7

Projectnummer : Z-2025-001641 Meetdatum : 14-04-2025  
Naam inrichting : Mathilde  
Adres inrichting : Kleine Berg 26

Meetlocatie : Gevelvlak  
Immissiepunt : Voorgevel App. Kleine Berg 33a  
Emissiepunt : Café ruimte (alles dicht)

Hoogte emissiepunt : 2.0 m  
Hoogte immissiepunt : 5.0 m  
Afstand immissiepunt : 12.0 m

octaafbanden	[Hz]	63	125	250	500	1000	2000	4000	dB (A)
gemeten zendniveau in de inrichting	[dB (A)]	77.0	88.3	90.7	97.9	101.0	102.8	98.4	106.7
gemeten ontvangniveau op immissiepunt	[dB (A)]	36.3	47.4	52.4	45.7	48.3	47.8	42.6	56.2
gemeten stoorniveau op immissiepunt	[dB (A)]	33.6	36.7	39.6	44.3	46.5	44.0	39.4	50.8
gecorr. ontvangniveau op immissiepunt	[dB (A)]	33.0	47.0	52.2	40.1	43.6	45.5	39.8	54.7
overdrachtdemping	[dB]	44.0	41.3	38.5	57.8	57.4	57.3	58.6	52.0
standaard housemuziek	[dB (A)]	-13.0	-8.0	-8.0	-7.0	-7.0	-9.0	-10.0	
muziekniveau in inrichting	[dB (A)]	77.0	82.0	82.0	83.0	83.0	81.0	80.0	90.0
overdrachtdemping	[dB]	-44.0	-41.3	-38.5	-57.8	-57.4	-57.3	-58.6	44.3
muziekniveau op immissiepunt	[dB (A)]	33.0	40.7	43.5	25.2	25.6	23.7	21.4	45.7

waarden voorzien van een \* zijn onbetrouwbaar ivm. te hoog stoorniveau

		dag	avond	nacht
Geluidsniveau $L_i$ op immissiepunt	[dB (A)] =	45.7	45.7	45.7
Strafcorrectie tonaal/impuls/muziek	[dB (A)] =	10.0	10.0	10.0
Bedrijfsduurcorrectie $C_b$	[dB (A)] =	0.0	0.0	0.0
Meteocorrectie $C_m$	[dB (A)] =	0.0	0.0	0.0
Gevelreflectie $C_g$	[dB (A)] =	-3.0	-3.0	-3.0
(Deel)beoordelingsniveau $L_{Ar,LT}$	[dB (A)] =	52.7	52.7	52.7
Geluidsgrenswaarden ( $L_{Ar,LT}$ )	[dB (A)] =	50.0	45.0	40.0

**Omgevingsdienst Zuidooost-Brabant**  
**Overdrachtsmeting muzieklawaai**

**Hola+ versie 8.14**  
**VD0, TDD.hv7**

Projectnummer : Z-2025-001641 Meetdatum : 14-04-2025  
 Naam inrichting : Mathilde  
 Adres inrichting : Kleine Berg 26  
  
 Meetlocatie : Gevelvlak  
 Immissiepunt : Voorgevel App. Kleine Berg 33a  
 Emissiepunt : Café ruimte voordeur open tussen deur dicht  
  
 Hoogte emissiepunt : 2.0 m  
 Hoogte immissiepunt : 5.0 m  
 Afstand immissiepunt : 12.0 m

octaafbanden	[Hz]	63	125	250	500	1000	2000	4000	dB (A)
gemeten zendniveau in de inrichting	[dB (A)]	77.0	88.3	90.7	97.9	101.0	102.8	98.4	106.7
gemeten ontvangniveau op immissiepunt	[dB (A)]	39.6	50.3	53.9	51.8	52.1	56.9	49.7	61.0
gemeten stoorniveau op immissiepunt	[dB (A)]	33.6	36.7	39.6	44.3	46.5	44.0	39.4	50.8
gecorr. ontvangniveau op immissiepunt	[dB (A)]	38.3	50.1	53.7	50.9	50.7	56.7	49.3	60.6
overdrachtdemping	[dB]	38.7	38.2	37.0	47.0	50.3	46.1	49.1	46.1
standaard housemuziek	[dB (A)]	-13.0	-8.0	-8.0	-7.0	-7.0	-9.0	-10.0	
muziekniveau in inrichting	[dB (A)]	77.0	82.0	82.0	83.0	83.0	81.0	80.0	90.0
overdrachtdemping	[dB]	-38.7	-38.2	-37.0	-47.0	-50.3	-46.1	-49.1	41.4
muziekniveau op immissiepunt	[dB (A)]	38.3	43.8	45.0	36.0	32.7	34.9	30.9	48.6

waarden voorzien van een \* zijn onbetrouwbaar ivm. te hoog stoorniveau

		dag	avond	nacht
Geluidsniveau Li op immissiepunt	[dB (A)] =	48.6	48.6	48.6
Strafcorrectie tonaal/impuls/muziek	[dB (A)] =	10.0	10.0	10.0
Bedrijfsduurcorrectie Cb	[dB (A)] =	0.0	0.0	0.0
Meteocorrectie Cm	[dB (A)] =	0.0	0.0	0.0
Gevelreflectie Cg	[dB (A)] =	-3.0	-3.0	-3.0
		----- +		
(Deel)beoordelingsniveau LAr,LT	[dB (A)] =	55.6	55.6	55.6
Geluidsgrenswaarden (LAr,LT)	[dB (A)] =	50.0	45.0	40.0



Omgevingsdienst Zuidooost-Brabant  
Overdrachtsmeting muzieklawaai

Hola+ versie 8.14  
VDD, TDO.hv7

Projectnummer : Z-2025-001641 Meetdatum : 14-04-2025  
Naam inrichting : Mathilde  
Adres inrichting : Kleine Berg 26  
  
Meetlocatie : Gevelvlak  
Immissiepunt : Voorgevel App. Kleine Berg 33a  
Emissiepunt : Café ruimte voordeur dicht Tussen deur open  
  
Hoogte emissiepunt : 2.0 m  
Hoogte immissiepunt : 5.0 m  
Afstand immissiepunt : 12.0 m

octaafbanden	[Hz]	63	125	250	500	1000	2000	4000	dB (A)
gemeten zendniveau in de inrichting	[dB (A)]	77.0	88.3	90.7	97.9	101.0	102.8	98.4	106.7
gemeten ontvangniveau op immissiepunt	[dB (A)]	39.2	50.7	54.3	51.8	52.1	56.4	50.0	61.0
gemeten stoorniveau op immissiepunt	[dB (A)]	33.6	36.7	39.6	44.3	46.5	44.0	39.4	50.8
gecorr. ontvangniveau op immissiepunt	[dB (A)]	37.8	50.5	54.2	50.9	50.7	56.1	49.6	60.6
overdrachtdemping	[dB]	39.2	37.8	36.5	47.0	50.3	46.7	48.8	46.1
standaard housemuziek	[dB (A)]	-13.0	-8.0	-8.0	-7.0	-7.0	-9.0	-10.0	
muziekniveau in inrichting	[dB (A)]	77.0	82.0	82.0	83.0	83.0	81.0	80.0	90.0
overdrachtdemping	[dB]	-39.2	-37.8	-36.5	-47.0	-50.3	-46.7	-48.8	41.1
muziekniveau op immissiepunt	[dB (A)]	37.8	44.2	45.5	36.0	32.7	34.3	31.2	48.9

waarden voorzien van een \* zijn onbetrouwbaar ivm. te hoog stoorniveau

		dag	avond	nacht
Geluidsniveau $L_i$ op immissiepunt	[dB (A)] =	48.9	48.9	48.9
Strafcorrectie tonaal/impuls/muziek	[dB (A)] =	10.0	10.0	10.0
Bedrijfsduurcorrectie $C_b$	[dB (A)] =	0.0	0.0	0.0
Meteocorrectie $C_m$	[dB (A)] =	0.0	0.0	0.0
Gevelreflectie $C_g$	[dB (A)] =	-3.0	-3.0	-3.0
(Deel)beoordelingsniveau $L_{Ar,LT}$	[dB (A)] =	55.9	55.9	55.9
Geluidsgrenswaarden ( $L_{Ar,LT}$ )	[dB (A)] =	50.0	45.0	40.0

**Omgevingsdienst Zuidooost-Brabant**  
**Overdrachtsmeting muzieklawaai**

**Hola+ versie 8.14**  
**Alles open.hv7**

Projectnummer : Z-2025-001641  
Naam inrichting : Mathilde  
Adres inrichting : Kleine Berg 26

Meetdatum : 14-04-2025

Meetlocatie : Gevelvlak  
Immissiepunt : Voorgevel App. Kleine Berg 33a  
Emissiepunt : Café ruimte (alles open)

Hoogte emissiepunt : 2.0 m  
Hoogte immissiepunt : 5.0 m  
Afstand immissiepunt : 12.0 m

octaafbanden	[Hz]	63	125	250	500	1000	2000	4000	dB (A)
gemeten zendniveau in de inrichting	[dB (A)]	77.0	88.3	90.7	97.9	101.0	102.8	98.4	106.7
gemeten ontvangniveau op immissiepunt	[dB (A)]	45.8	60.4	63.6	71.3	68.9	68.3	66.1	75.5
gemeten stoorniveau op immissiepunt	[dB (A)]	33.6	36.7	39.6	44.3	46.5	44.0	39.4	50.8
gecorr. ontvangniveau op immissiepunt	[dB (A)]	45.5	60.4	63.6	71.3	68.9	68.3	66.1	75.5
overdrachtdemping	[dB]	31.5	27.9	27.1	26.6	32.1	34.5	32.3	31.2
standaard housemuziek	[dB (A)]	-13.0	-8.0	-8.0	-7.0	-7.0	-9.0	-10.0	
muziekniveau in inrichting	[dB (A)]	77.0	82.0	82.0	83.0	83.0	81.0	80.0	90.0
overdrachtdemping	[dB]	-31.5	-27.9	-27.1	-26.6	-32.1	-34.5	-32.3	29.0
muziekniveau op immissiepunt	[dB (A)]	45.5	54.1	54.9	56.4	50.9	46.5	47.7	61.0

waarden voorzien van een \* zijn onbetrouwbaar ivm. te hoog stoorniveau

		dag	avond	nacht
Geluidsniveau $L_i$ op immissiepunt	[dB (A)] =	61.0	61.0	61.0
Strafcorrectie tonaal/impuls/muziek	[dB (A)] =	10.0	10.0	10.0
Bedrijfsduurcorrectie $C_b$	[dB (A)] =	0.0	0.0	0.0
Meteocorrectie $C_m$	[dB (A)] =	0.0	0.0	0.0
Gevelreflectie $C_g$	[dB (A)] =	-3.0	-3.0	-3.0
(Deel)beoordelingsniveau $L_{Ar,LT}$	[dB (A)] =	68.0	68.0	68.0
Geluidsgrenswaarden ( $L_{Ar,LT}$ )	[dB (A)] =	50.0	45.0	40.0

**Omgevingsdienst Zuidooost-Brabant**  
**Overdrachtsmeting muzieklawaai**

**Hola+ versie 8.14**  
**Achterzijde Alles dicht**

Projectnummer : Z-2025-001641 Meetdatum : 14-04-2025  
Naam inrichting : Mathilde  
Adres inrichting : Kleine Berg 26

Meetlocatie : Gevelvlak  
Immissiepunt : Voorgevel App. achterzijde  
Emissiepunt : Café ruimte (Nooddeur dicht)

Hoogte emissiepunt : 2.0 m  
Hoogte immissiepunt : 5.0 m  
Afstand immissiepunt : 10.0 m

octaafbanden	[Hz]	63	125	250	500	1000	2000	4000	dB (A)
gemeten zendniveau in de inrichting	[dB (A)]	77.0	88.3	90.2	97.9	101.0	102.8	98.4	106.7
gemeten ontvangniveau op immissiepunt	[dB (A)]	35.8	45.6	53.1	46.3	46.9	48.0	39.2	56.1
gemeten stoorniveau op immissiepunt	[dB (A)]	30.3	34.2	35.9	42.3	46.0	45.8	37.7	50.3
gecorr. ontvangniveau op immissiepunt	[dB (A)]	34.4	45.3	53.0	44.1	39.6*	44.0	33.9	54.8
overdrachtsdemping	[dB]	42.6	43.0	37.2	53.8	61.4*	58.8	64.5	51.9
standaard housemuziek	[dB (A)]	-13.0	-8.0	-8.0	-7.0	-7.0	-9.0	-10.0	
muziekniveau in inrichting	[dB (A)]	77.0	82.0	82.0	83.0	83.0	81.0	80.0	90.0
overdrachtsdemping	[dB]	-42.6	-43.0	-37.2	-53.8	-61.4*	-58.8	-64.5	43.8
muziekniveau op immissiepunt	[dB (A)]	34.4	39.0	44.8	29.2	21.6*	22.2	15.5	46.2

waarden voorzien van een \* zijn onbetrouwbaar ivm. te hoog stoorniveau

		dag	avond	nacht
Geluidsniveau $L_i$ op immissiepunt	[dB (A)] =	46.2	46.2	46.2
Strafcorrectie tonaal/impuls/muziek	[dB (A)] =	10.0	10.0	10.0
Bedrijfsduurcorrectie $C_b$	[dB (A)] =	0.0	0.0	0.0
Meteocorrectie $C_m$	[dB (A)] =	0.0	0.0	0.0
Gevelreflectie $C_g$	[dB (A)] =	-3.0	-3.0	-3.0
(Deel)beoordelingsniveau $L_{Ar,LT}$	[dB (A)] =	53.2	53.2	53.2
Geluidsgrenswaarden ( $L_{Ar,LT}$ )	[dB (A)] =	50.0	45.0	40.0

**Omgevingsdienst Zuidooost-Brabant**  
**Overdrachtsmeting muzieklawaai**

**Hola+ versie 8.14**  
**Achterzijde Alles open**

Projectnummer : Z-2025-001641 Meetdatum : 14-04-2025  
 Naam inrichting : Mathilde  
 Adres inrichting : Kleine Berg 26  
 Meetlocatie : Gevelvlak  
 Immissiepunt : Voorgevel App. achterzijde  
 Emissiepunt : Café ruimte (Nooddeur open)  
 Hoogte emissiepunt : 2.0 m  
 Hoogte immissiepunt : 5.0 m  
 Afstand immissiepunt : 10.0 m

octaafbanden	[Hz]	63	125	250	500	1000	2000	4000	dB (A)
gemeten zendniveau in de inrichting	[dB (A)]	77.0	88.3	90.2	97.9	101.0	102.8	98.4	106.7
gemeten ontvangniveau op immissiepunt	[dB (A)]	44.1	58.3	61.3	65.9	64.8	65.1	63.0	71.5
gemeten stoorniveau op immissiepunt	[dB (A)]	30.3	34.2	35.9	42.3	46.0	45.8	37.7	50.3
gecorr. ontvangniveau op immissiepunt	[dB (A)]	43.9	58.3	61.3	65.9	64.7	65.0	63.0	71.5
overdrachtdemping	[dB]	33.1	30.0	29.4	32.0	36.3	37.6	35.4	35.1
standaard housemuziek	[dB (A)]	-13.0	-8.0	-8.0	-7.0	-7.0	-9.0	-10.0	
muziekniveau in inrichting	[dB (A)]	77.0	82.0	82.0	83.0	83.0	81.0	80.0	90.0
overdrachtdemping	[dB]	-33.1	-30.0	-29.4	-32.0	-36.3	-37.6	-35.4	32.3
muziekniveau op immissiepunt	[dB (A)]	43.9	52.0	52.6	51.0	46.7	43.4	44.6	57.7

waarden voorzien van een \* zijn onbetrouwbaar ivm. te hoog stoorniveau

		dag	avond	nacht
		=====		
Geluidsniveau Li op immissiepunt	[dB (A)] =	57.7	57.7	57.7
Strafcorrectie tonaal/impuls/muziek	[dB (A)] =	10.0	10.0	10.0
Bedrijfsduurcorrectie Cb	[dB (A)] =	0.0	0.0	0.0
Meteocorrectie Cm	[dB (A)] =	0.0	0.0	0.0
Gevelreflectie Cg	[dB (A)] =	-3.0	-3.0	-3.0
		-----		
(Deel)beoordelingsniveau LAr,LT	[dB (A)] =	64.7	64.7	64.7
Geluidsgrenswaarden (LAr,LT)	[dB (A)] =	50.0	45.0	40.0