

## Acceptatie- en verwerkingsbeleid

### Grondstofverwerking Almelo B.V. te Almelo

projectnr. 0231968.00  
revisie 02  
januari 2015

#### auteurs

ing. 5.1.2e

ing. 5.1.2e

#### Opdrachtgever

Grondstofverwerking Almelo B.V.  
Grintweg 14  
7604 PV Almelo

datum vrijgave

26 januari 2015

beschrijving revisie 02

Aangepast concept t.b.v. bevoegd gezag

goedkeuring

ing. 5.1.2e

5.1.2e

vrijgave

ing. 5.1.2e

**Projectgroep bestaande uit:**

5.1.2e

5.1.2e

**Tekstbijdragen:**

5.1.2e

5.1.2e

**Datum van uitgave:**

januari 2014

**Contactadres:**

Monitorweg 29  
1322 BK ALMERE  
Postbus 10044  
1301 AA ALMERE

Copyright © 2015

Niets uit deze uitgave mag worden verveelvoudigd en/of openbaar worden gemaakt door middel van druk, fotokopie, elektronisch of op welke wijze dan ook, zonder schriftelijke toestemming van de auteurs.

## Inhoud

## Blz.

<b>1</b>	<b>Inleiding .....</b>	<b>2</b>
<b>2</b>	<b>Acceptatiebeleid .....</b>	<b>3</b>
2.1	Te accepteren stromen .....	3
2.2	Acceptatieproces .....	5
2.2.1	<i>Vooracceptatie</i> .....	5
2.2.2	<i>Acceptatie</i> .....	5
2.2.3	<i>Lossen</i> .....	6
2.2.4	<i>Administratie</i> .....	7
2.2.5	<i>Procesverantwoordelijke</i> .....	7
<b>3</b>	<b>Verwerkingsbeleid .....</b>	<b>8</b>
3.1	Sorteren van metaalhoudend afval .....	8
3.2	Sorteren van diverse andere afvalstoffen .....	8
3.3	Breken en zeven van steenachtige materialen .....	8
3.4	Opbulken van afvalstoffen tot economische partijen.....	8
<b>4</b>	<b>Administratieve organisatie en interne controle .....</b>	<b>9</b>
4.1	Administratieve organisatie .....	9
4.2	Interne controle .....	10
	<b>Bijlage 1: Organisatiestructuur .....</b>	<b>11</b>

# 1 Inleiding

Grondstofverwerking Almelo B.V. (voorts Grondstofverwerking Almelo) is een inrichting voor

- Het opslaan en sorteren van metaalhoudend afval afkomstig uit afvalsorteerinstallaties;
- Het opslaan en sorteren van diverse andere afvalstoffen;
- Het breken en zeven van steenachtige materialen;
- Het opbulken van afvalstoffen tot economische partijen;
- Het opslaan en stallen van containers.

Voor werkzaamheden met afvalstoffen is het van belang om zo concreet mogelijk te omschrijven wat de criteria zijn voor de acceptatie/inname van afvalstoffen. In voorliggend acceptatie- en verwerkingsbeleid wordt ingegaan op de criteria die Grondstofverwerking Almelo stelt aan de acceptatie/inname van afvalstoffen.

Grondstofverwerking Almelo betreft een bestaande inrichting die haar activiteiten zal continueren. Er is geen sprake van nieuwe activiteiten. Financiering van of investering in nieuwe activiteiten is niet aan de orde.

In dit document wordt onderscheid gemaakt in de volgende onderdelen:

- het acceptatiebeleid van Grondstofverwerking Almelo;
- het verwerkingsbeleid van Grondstofverwerking Almelo;
- het beleid voor de administratieve organisatie en interne controle (AO/IC) van Grondstofverwerking Almelo.

## 2 Acceptatiebeleid

### 2.1 Te accepteren stromen

Binnen de inrichting worden diverse afvalstoffen geaccepteerd. Na acceptatie worden de afvalstoffen naar aard gesorteerd en vervolgens afgevoerd naar daartoe erkende be-/verwerkers. In onderstaande tabel zijn de te accepteren afvalstoffen opgenomen. Tevens is weergegeven in welke gevallen op basis van controle kan blijken dat een stof niet geaccepteerd kan worden.

Afvalstroom	Eural-code	Gevaarlijke afvalstof	Controle binnen inrichting	Geen acceptatie bij
Bouw- en sloopafval	17 09 04 c	Nee	Visuele controle bij aankomst en bij lossen	Visueel waarneembare verontreiniging met andere (gevaarlijke) afvalstoffen
Grofhuishoudelijk afval	20 03 01 20 03 07	Nee	Visuele controle bij aankomst en bij lossen	Visueel waarneembare verontreiniging met andere (gevaarlijke) afvalstoffen
Afval- en sloophout	15 01 03 17 02 01 c 19 12 07 c 20 01 38 c	Nee	Visuele controle bij aankomst en bij lossen	Visueel waarneembare verontreiniging met andere (gevaarlijke) afvalstoffen
	17 02 04*c 19 12 06*c 20 01 37*c	Ja		
Steenachtige materialen (asfalt)	17 01 01 17 01 02 17 01 03 17 01 07 c 17 05 04c	Nee	Visuele controle bij aankomst en bij lossen	Visueel waarneembare verontreiniging met: <ul style="list-style-type: none"> <li>fijne bestanddelen (zand), &gt; 10% van de partij;</li> <li>hout, &gt; 1-2% van de partij;</li> <li>andere stoffen, &gt; 7% van de partij;</li> <li>gevaarlijke afvalstoffen.</li> </ul> Asfalt met een PAK gehalte groter of gelijk aan 75 mg/kg <sup>3</sup>
Papier & karton	15 01 01 19 12 01 20 01 01	Nee	Visuele controle bij aankomst en bij lossen	Visueel waarneembare verontreiniging met andere (gevaarlijke) afvalstoffen
Kunststoffen	15 01 02 17 02 03 c 19 12 04 20 01 39	Nee	Visuele controle bij aankomst en bij lossen	Visueel waarneembare verontreiniging met andere (gevaarlijke) afvalstoffen
Glas	15 01 07 17 02 02 c 19 12 05 20 01 02	Nee	Visuele controle bij aankomst en bij lossen	Visueel waarneembare verontreiniging met andere (gevaarlijke) afvalstoffen

Tabel 2.1 Overzicht te accepteren afvalstromen

Afvalstroom	Eural-code	Gevaarlijke afvalstof	Controle binnen inrichting	Geen acceptatie bij
Metaal (ferro en non-ferro)	15 01 04 17 04 01 c 17 04 02 c 17 04 03 c 17 04 04 c 17 04 05 c 17 04 06 c 17 04 07 c 19 12 02 19 12 03 19 12 12 c 20 01 40	Nee	Visuele controle bij aankomst en bij lossen	Visueel waarneembare verontreiniging met: <ul style="list-style-type: none"> <li>• andere stoffen dan metaal, puin en/of kunststof, &gt; 5% van de partij;</li> <li>• gevaarlijke afvalstoffen</li> </ul>
Dakleer / dakgrind	17 03 02 c	Nee	Visuele controle bij aankomst en bij lossen	Visueel waarneembare verontreiniging met andere (gevaarlijke) afvalstoffen
	17 03 01*c 17 03 03*	Ja		
Grond	17 05 04 c 20 02 02	Nee	Visuele controle bij aankomst en bij lossen	Grond indien dit niet afkomstig is van een onverdachte locatie  Visueel waarneembare verontreiniging met andere (gevaarlijke) afvalstoffen
Veegvuil	19 12 09 20 03 03	Nee	Visuele controle bij aankomst en bij lossen	Visueel waarneembare verontreiniging met andere (gevaarlijke) afvalstoffen
Groenafval	20 02 01	Nee	Visuele controle bij aankomst en bij lossen	Ander groenafval dan organisch-plantaardig afval  Visueel waarneembare verontreiniging met andere (gevaarlijke) afvalstoffen
Banden	16 01 03	Nee	Visuele controle bij aankomst en bij lossen	Visueel waarneembare verontreiniging met andere (gevaarlijke) afvalstoffen
Overige deelstromen en restfracties	15 01 05 15 01 06 15 01 09 17 08 02 c 19 12 10 19 12 12c 20 01 10 20 01 11	Nee	Visuele controle bij aankomst en bij lossen	Visueel waarneembare verontreiniging met andere (gevaarlijke) afvalstoffen

Tabel 2.1 Overzicht te accepteren afvalstromen (vervolg)

## 2.2 Acceptatieproces

De afvalstoffen die door Grondstofverwerking Almelo worden geaccepteerd zijn administratief, visueel en organoleptisch goed herkenbaar. In dat kader is bemonstering niet noodzakelijk en wordt geen afwijkende procedure voor kleine partijen gehanteerd. Alle partijen die in aanmerking komen voor acceptatie doorlopen derhalve de volledige acceptatieprocedure.

### 2.2.1 Vooracceptatie

De vooracceptatie start wanneer door een aanbieder van afvalstoffen contact wordt gezocht met betrekking tot een aankondiging of verzoek voor het (laten) afvoeren van afvalstoffen. De vooracceptatie betreft een administratief proces waarbij wordt nagegaan of de afvalstoffen op grond van het acceptatiereglement en de vigerende vergunningen mogen worden geaccepteerd. Voorts wordt nagegaan of de afvalstoffen niet verontreinigd zijn. In dat kader wordt nagegaan:

- de herkomst van de afvalstof (soort bedrijf en proces);
- de gebruikelijke benaming van de afvalstof;
- de aard, eigenschappen en samenstelling van de afvalstof;
- de hoeveelheid aangeboden afval;
- eerdere ervaring met de aanbieder.

Indien uit de vooracceptatie blijkt dat aangeboden afvalstoffen verontreinigd kunnen zijn met materialen of stoffen die niet visueel herkenbaar zijn, dan kan worden besloten een analytisch onderzoek uit te voeren. De kosten van een analytisch onderzoek worden doorberekend aan de ontdoener. Het bij Grondstofverwerking Almelo aangevoerde afval is doorgaans visueel goed herkenbaar, waardoor analytisch onderzoek in de praktijk niet nodig en gebruikelijk is.

Bij de aanmelding van een afvalstof gaat Grondstofverwerking Almelo na of opslag mogelijk is binnen de vergunde opslagcapaciteiten. Indien dat niet mogelijk is, dan wordt de aangeboden afvalstof geweigerd.

Bij een vervolgafgifte vindt een administratieve controle plaats waarbij wordt geverifieerd of er sprake is van een afvalstof met dezelfde aard, eigenschappen en samenstelling als de eerste afgifte. Verder wordt nagegaan of de aangeboden afvalstof afkomstig is van dezelfde aanbieder en van hetzelfde proces als de eerste afgifte.

Opgemerkt wordt dat onbekende aanbieders dan wel bij aanbieders waarbij (recent) afwijkingen zijn geconstateerd gedurende het acceptatieproces extra worden gecontroleerd.

### 2.2.2 Acceptatie

De aanvoer van afval geschiedt per as. Bij aankomst bij de inrichting dient de transporteur (chauffeur) zich te melden en de transportbegeleidingsbrief af te geven. Bij ontbrekende informatie op de transportbegeleidingsbrief wordt getracht om de benodigde informatie aan te vullen. Verder wordt de aangevoerde hoeveelheid afval ingewogen, waarna de ingewogen hoeveelheid in de voorraadlijst wordt verwerkt. Zodoende heeft Grondstofverwerking Almelo op ieder willekeurig moment inzicht in de opgeslagen hoeveelheden.

Het aangevoerde afval wordt bij de poort visueel gecontroleerd. In geval een aangeboden afvalstof visueel afwijkt van de acceptatiecriteria, dan komt het afval niet in aanmerking voor acceptatie. Verder wordt opgemerkt dat binnen de inrichting enkel dakafval en afval- en sloophout als gevaarlijke afvalstof wordt geaccepteerd. Indien andere gevaarlijke afvalstoffen worden aangevoerd/geconstateerd, dan komt het afval niet in aanmerking voor acceptatie. In voorkomend geval wordt de ontdoener hiervan in kennis gesteld en wordt het betreffende afval geweigerd/geretourneerd. Bij twijfel wordt het aangeboden afval niet geaccepteerd.

Het bij Grondstofverwerking Almelo aangevoerde afval is visueel goed herkenbaar, eventuele afwijkingen (vermengingen) zijn derhalve goed visueel waarneembaar. Voorts wordt opgemerkt dat gevaarlijke afvalstoffen uitsluitend worden geaccepteerd ten behoeve van tijdelijke opslag. Gevaarlijke afvalstoffen worden binnen de inrichting niet gemengd of anderszins bewerkt. Op basis van het voorgaande is er sprake van een laag risico.

Door het toepassen van visuele controle wordt voorkomen dat ongewenste afvalstoffen worden geaccepteerd. Indien afwijkingen worden geconstateerd, dan komt het afval niet in aanmerking voor acceptatie. De ontdoener wordt hiervan in kennis gesteld en het betreffende afval wordt geweigerd/geretourneerd. Bij twijfel wordt het aangeboden afval niet geaccepteerd.

#### Niet aangemelde afvalstoffen

Het kan voorkomen dat een afvalstof wordt aangeboden waarvoor geen vooracceptatie heeft plaatsgevonden. In dat geval zal de vooracceptatie (zie §2.2.1) aan de poort worden uitgevoerd. Indien blijkt dat een aangeboden partij niet voldoet aan de gestelde criteria, dan komt deze niet in aanmerking voor acceptatie. De ontdoener wordt hiervan in kennis gesteld en het betreffende afval wordt geweigerd. Eventueel kan de partij op kosten van de ontdoener direct naar een daartoe erkende be-/verwerker worden gestuurd.

#### Verontreinigde afvalstoffen

Indien er bij aanvoer afvalstoffen worden aangeboden die verontreinigd kunnen zijn met materialen of stoffen die niet visueel herkenbaar zijn, dan kan worden besloten een analytisch onderzoek uit te voeren. De kosten van een analytisch onderzoek worden doorberekend aan de ontdoener. Afhankelijk van het risico van de aangeboden afvalstof wordt deze onder voorwaarden toegelaten of direct geweigerd.

Opgemerkt wordt dat het bij Grondstofverwerking Almelo aangevoerde afval doorgaans visueel goed herkenbaar is, waardoor analytisch onderzoek in de praktijk niet nodig en gebruikelijk is.

#### *Asfalt*

Grondstofverwerking Almelo accepteert geen asfalt dat als gevaarlijke afvalstof is aangemerkt. Teerhoudend asfalt wordt derhalve niet geaccepteerd. Bij de aanvoer van een partij asfalt dient de aanbieder aan te tonen dat het om niet-teerhoudend asfalt gaat. Bij twijfel onderzoekt Grondstofverwerking Almelo zelf of de aangevoerde partij wel of niet teerhoudend is. Hiervoor wordt gebruik gemaakt van een PAK-detector; een spuitbus waarmee kan worden vastgesteld of PAK (polycyclische aromatische koolwaterstoffen) in het asfalt aanwezig is. Om vast te stellen of asfalt teerhoudend is wordt de PAK-detector op de partij aangebracht. Vervolgens wordt de partij met een UV-lamp beoordeeld. In geval er een fluorescerende verkleuring optreedt, dan is het asfalt teerhoudend.

### **2.2.3**

#### ***Lossen***

De aanlevering van afval geschiedt per as. Zijn tijdens de acceptatieprocedure geen afwijkingen geconstateerd, dan wordt het aangevoerde afval toegelaten en geaccepteerd op het terrein. Op het terrein wordt als eerst het voertuig gewogen, waarna de partij wordt gelost op een door de Grondstofverwerking Almelo aangewezen locatie. De ingewogen hoeveelheid in de voorraadlijst wordt verwerkt.

In geval een geloste partij visueel afwijkt, dan wordt de ontdoener hiervan in kennis gesteld. Vervolgens wordt beoordeeld of het handmatig scheiden (handpicking) van de afwijking mogelijk is. In geval handpicking niet mogelijk is, dan wordt de volledige partij afgevoerd naar erkende be-/verwerkers. Eventuele meerkosten en daaruit voortvloeiende verplichtingen zijn voor rekening van de ontdoener.



#### **2.2.4 Administratie**

Het aangevoerde afval wordt aangevoerd per as en is voorzien van een transportbegeleidingsformulier. Deze formulieren worden tezamen met de weegbonnen opgenomen in de administratie. Van geweigerde afvalstoffen wordt eveneens een registratie bijgehouden. Zie §3.1 voor een nadere beschrijving van de administratieve organisatie.

#### **2.2.5 Procesverantwoordelijke**

De bedrijfsleider is verantwoordelijk voor de opgestelde werkinstructies en procedures alsmede voor de opvolging van die werkinstructies en procedures door het personeel. Wijzigingen in werkinstructies en/of procedures worden alleen doorgevoerd door de bedrijfsleider. Het wijzigen van werkinstructies en/of procedures geschiedt zo vaak als de omstandigheden daar aanleiding toe geven. Ten minste jaarlijks wordt gecontroleerd of er wijzigingen benodigd zijn. Zodra er werkinstructies of procedures zijn gewijzigd, zorgt de bedrijfsleider ervoor dat alle personeelsleden hiervan op de hoogte worden gesteld.

Voorts is de bedrijfsleider eindverantwoordelijk voor de acceptatie van afvalstoffen. De feitelijke acceptatie vindt plaats door vakbekwame of ervaringsdeskundige acceptanten. In geval van afwijkingen wordt de bedrijfsleider hier direct van op de hoogte gesteld. De bedrijfsleider draagt er zorg voor dat een dergelijke situatie wordt opgelost binnen de kaders van het acceptatie- en verwerkingsbeleid. In bijlage 1 is de organisatiestructuur van Grondstofverwerking Almelo opgenomen.

### 3 Verwerkingsbeleid

Binnen de inrichting worden diverse handelingen met afvalstoffen verricht, het betreft:

- het sorteren van metaalhoudend afval;
- het sorteren van diverse andere afvalstoffen;
- het breken en zeven van steenachtige materialen;
- het opbulken van afvalstoffen tot economische partijen.

Onderstaand is ingegaan op deze handelingen.

Opgemerkt wordt dat Grondstofverwerking Almelo er zorg voor draagt dat zowel gesorteerde afvalstoffen als gescheiden aangeleverde afvalstoffen gescheiden worden gehouden van andere stromen en gescheiden worden afgevoerd.

#### 3.1 Sorteren van metaalhoudend afval

Binnen de inrichting wordt metaalhoudend afval opgeslagen en uitgesorteerd tot monostromen. Het uitsorteren van de monostromen geschiedt middels machinaal zeven, machinaal sorteren en handpicking van het aangeleverde afval. De monostromen die worden uitgesorteerd zijn grotendeels afhankelijk van het aangeleverde afval. In ieder geval worden de monostromen metalen (ferro en non-ferro), puin en kunststof afgescheiden. Afval dat niet verder kan worden gescheiden en afval dat in zeer geringe hoeveelheden voorkomt wordt als restafval verzameld. Afhankelijk van de samenstelling van het aangeleverde afval kunnen nog anderen monostromen vrijkomen.

Na uitsortering worden de monostromen opgebult tot economische partijen, waarna de monostromen worden afgevoerd naar daartoe erkende be-/verwerkers. Binnen de inrichting is derhalve geen sprake van het be-/verwerken van metaalhoudend afval.

#### 3.2 Sorteren van diverse andere afvalstoffen

Ongesorteerde afvalstoffen worden binnen de inrichting gelost in de sorteerloods. De afvalstoffen worden vervolgens gesorteerd en opgeslagen in gescheiden fracties. De monostromen die worden afgescheiden zijn afhankelijk van het aangeleverde afvalstromen. Afval dat niet verder kan worden gescheiden en afval dat in zeer geringe hoeveelheden voorkomt wordt als restafval verzameld. De gescheiden fracties worden vervolgens opgebult tot economische partijen, waarna deze worden afgevoerd naar erkende be- en verwerkers.

#### 3.3 Breken en zeven van steenachtige materialen

Aangevoerde partijen worden na acceptatie in depot gebracht. Vanuit het depot worden de steenachtige materialen in de puinbreker gebracht. In de puinbreker worden de steenachtige materialen middels breken en zeven bewerkt tot recyclinggranulaat. Het recyclinggranulaat wordt vervolgens opgebult en op verzoek afgevoerd ten behoeve van nuttige toepassing. De aflevering van recyclinggranulaat vindt plaats overeenkomstig BRL 2506.

#### 3.4 Opbulken van afvalstoffen tot economische partijen

Aangevoerde deelstromen worden gescheiden van ongesorteerde afvalstoffen opgeslagen. De deelstromen worden vervolgens opgebult tot economische partijen, waarna deze worden afgevoerd naar erkende be- en verwerkers. De handelingen met ongesorteerde afvalstoffen zijn reeds beschreven in §3.2.

## 4 Administratieve organisatie en interne controle

### 4.1 Administratieve organisatie

#### Aanvoer

Afvalstoffen worden per as aangevoerd en zijn voorzien van een transportbegeleidingsformulier. Als er tijdens de acceptatieprocedure geen afwijkingen worden geconstateerd, dan wordt het aangevoerde afval toegelaten en geaccepteerd op het terrein. Voordat het afval wordt gelost, wordt het voertuig gewogen. Nadat het afval is gelost, wordt het voertuig opnieuw gewogen. Het weegsysteem is gekoppeld met Amice. Het transportbegeleidingsformulier alsmede de bijbehorende weegbon(nen) worden vervolgens in de administratie opgenomen. De administratie wordt minimaal 5 jaar bewaard.

Op de weegbonnen van aangevoerde partijen worden de volgende gegevens vastgelegd:

- Type afvalstof
- Euralcode
- Datum van ontvangst
- Gewicht
- Naam en adres ontdoener
- Naam van transporteur (indien van toepassing)
- Kenteken voertuig

Grondstofverwerking Almelo heeft tarieven vastgesteld waartegen afvalstromen worden ingenomen. Deze tarieven worden ten minste jaarlijks, en tussentijds zo vaak als de omstandigheden daartoe aanleiding geven, geactualiseerd. Een overzicht van de actuele tarieven is opgenomen in de registratie en op verzoek binnen de inrichting opvraagbaar.

#### Afvoer

Gesorteerde afvalstoffen worden opgebult tot economische partijen, waarna deze worden afgevoerd naar erkende be- en verwerkers. Tijdens deze tijdelijke opslag draagt Grondstofverwerking Almelo er zorg voor dat de gesorteerde stromen gescheiden blijven van andere stromen en gescheiden worden afgevoerd. De afvoer van monostromen en restafval geschiedt per as. Alle uitgaande transporten worden gewogen. De weegbonnen worden in de administratie opgenomen. Opgemerkt wordt dat Grondstofverwerking Almelo op elk gewest moment een massabalans kan genereren. Voorts wordt jaarlijks de fysiek aanwezige voorraad geïnventariseerd.

Op de weegbonnen van afgevoerde partijen worden de volgende gegevens vastgelegd:

- Omschrijving van afvoer (restafval of type monostroom);
- Datum van afvoer
- Gewicht
- Naam en adres afnemer
- Naam transporteur (indien van toepassing)
- Kenteken voertuig

Opgemerkt wordt dat de facturatie van Grondstofverwerking Almelo plaatsvindt op basis van in- en uitgaande stromen. In dat kader worden alle transporten ingevoerd in het administratieprogramma.

#### Geweigerde vrachten

Van geweigerde afvalstoffen wordt eveneens een registratie bijgehouden. De volgende gegevens worden geregistreerd:

- Type afvalstof
- Euralcode (indien bekend)
- Datum van aanvoer
- Gewicht
- Naam en adres ontdoener
- Naam van transporteur (indien van toepassing)
- Kenteken voertuig
- Reden van weigering
- Wijze van afhandeling

## 4.2 Interne controle

#### Algemeen

Een kritisch moment bij de acceptatie van afval is dat het afval voldoet aan de acceptatie-eisen. Het aangevoerde afval wordt zowel bij de poort als tijdens het lossen visueel gecontroleerd op eventuele afwijkingen. Indien bij de poort afwijkingen worden geconstateerd, dan komt het afval niet in aanmerking voor acceptatie. De ontdoener wordt hiervan in kennis gesteld en het betreffende afval wordt geweigerd/geretourneerd. Bij twijfel wordt het aangeboden afval niet geaccepteerd.

In geval een geloste partij visueel afwijkt, dan wordt de ontdoener hiervan in kennis gesteld. Vervolgens wordt beoordeeld of het handmatig scheiden (handpicking) van de afwijking mogelijk is. In geval handpicking niet mogelijk is, dan wordt de volledige partij afgevoerd naar erkende be-/verwerkers. Eventuele meerkosten en daaruit voortvloeiende verplichtingen zijn voor rekening van de ontdoener.

#### Controle weegbrug

Binnen de Grondstofverwerking Almelo is een weegbrug aanwezig waarop alle inkomende en uitgaande voertuigen worden gewogen. De weegbrug wordt regelmatig, doch uiterlijk eens per twee jaar, gecontroleerd door een daartoe erkende instantie.

#### Werkinstructies en procedures

Personeelsleden beschikken over een aantoonbare vakbekwaamheid of zijn voldoende ervaringsdeskundig om hun werkzaamheden te kunnen uitvoeren. Ervaring en kennis van zaken zijn daarbij belangrijke elementen/aspecten. Van alle medewerkers zijn persoonsdossiers aanwezig waarin onder andere hun arbeidsovereenkomst, kopie van rijvaardigheidsbewijs, diploma's en certificaten (voor zover van toepassing) zijn opgenomen. Zie §2.2.5 voor meer informatie over de werkinstructies en procedures.

#### Financiële administratie

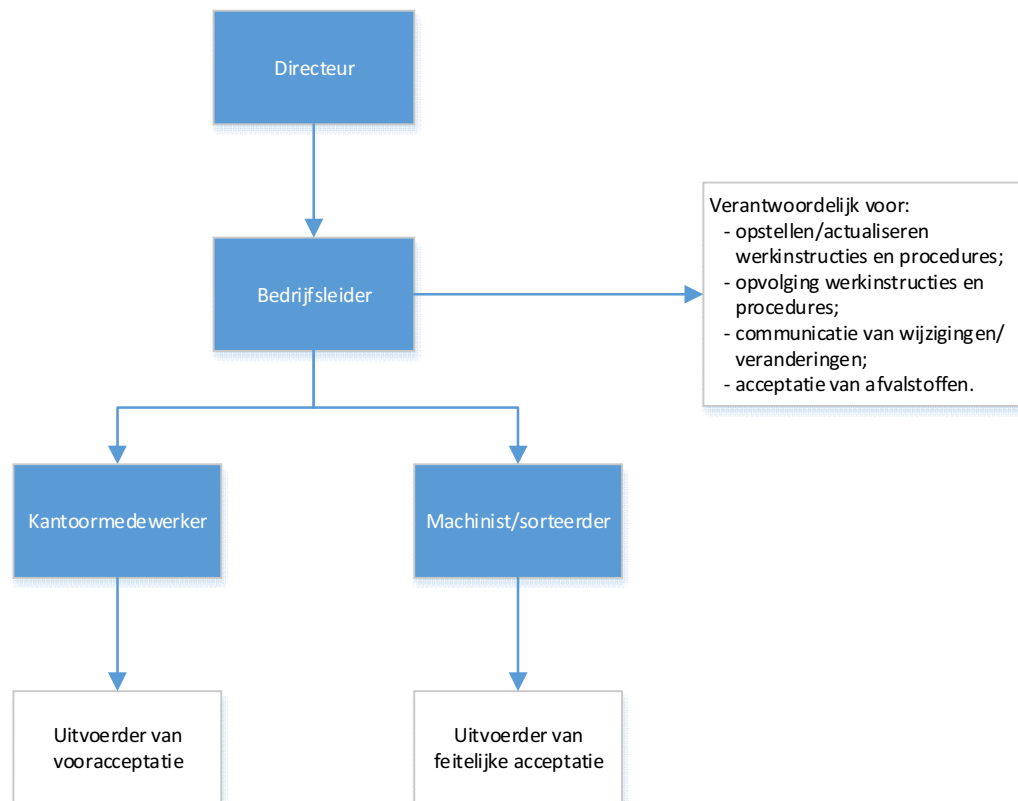
De bedrijfsleider controleert ten minste maandelijks de uitgaande facturen. Voorts controleert de bedrijfsleider maandelijks de uitgaande facturen een sluitend geheel vormen met de registratie van in- en uitgaande stromen. De administratie wordt ten minste jaarlijks door een accountant gecontroleerd. Voor de volledigheid wordt opgemerkt dat computersystemen op de reguliere manieren zijn beveiligd.

#### Evaluatie acceptatie- en verwerkingsbeleid

Het acceptatie- en verwerkingsbeleid wordt jaarlijks geëvalueerd. Indien aanpassingen noodzakelijk zijn, dan worden deze onverwijld doorgevoerd.

## Bijlage 1: Organisatiestructuur

Voor het acceptatie- en verwerkingsbeleid is de organisatiestructuur van Grondstofverwerking Almelo van belang. In onderstaande figuur is de organisatiestructuur van Grondstofverwerking Almelo weergegeven.



# Legenda toegepaste uitzonderingsgrondslagen

In dit document zijn gegevens definitief geanonimiseerd op grond van:

Wet	Artikel	Omschrijving	Pagina's
Wet open overheid	Art. 5.1 lid 2 sub e	De eerbiediging van de persoonlijke levenssfeer	1, 2