

## Monumentenblad

Gemeentelijk monument overeenkomstig Erfgoedverordening 2010.

Datum aanwijzingsbesluit : 15 maart 2016

## Raad van Arbeid

Architect : C. Geenen

Bouwjaar : 1940

Adres : Stratumsewijk 28A

Coördinaten : x = 161780,735

Kadastrale situering : Stratum A 6067

y = 382523,868



## Redengevende omschrijving gemeentelijk monument

### Architectuurwaarden

Het gebouw (1940) is opgetrokken op een U-vormige plattegrond en bestaat uit een hoofdgebouw, parallel aan de Stratumsedijk, met twee haaks erop aansluitende vleugels, allen van twee bouwlagen en een kap voorzien. Achter op het terrein werd voor zes voertuigen een garagegebouw in dezelfde stijl opgetrokken. De



zuidelijke vleugel werd in 1960 met vier traveeën uitgebreid, ook in dezelfde stijl. Het bakstenen muurwerk met natuurstenen elementen en een houten kapconstructie omhult een betonnen kelder, kolom- en vloersysteem. Aan de zijde van de Stratumsedijk is de ingangspartij naar voren uitgebouwd met een geheel natuurstenen gevel. De entree heeft een bordes en in de topgevel is een reliëf aangebracht van een vrouwenfiguur van de hand van

Toon van de Wiel. Aan de zijde van de Bomansplaats is de zijingang voorzien van een natuurstenen omlijsting. In de gevel aan de P.C. Hooftlaan is nog een deel van de oorspronkelijke tuinmuur en tuinpoort afwerking te vinden. De naar beneden voerende trap naast deze gevel leidt naar een nog aanwezige oorspronkelijke stalen deur die oorspronkelijk naar de fietsenkelder voerde. In het binnengebied is in een afwijkende stijl een tweede bouwlaag op de oorspronkelijke begane grond laag gebouwd. Evenzo het verbindende gebouw tussen noordelijke vleugel en garagegebouw. Het verbingsgebouw en de garages zijn niet in de bescherming opgenomen. In het interieur hebben de hal met het trappenhuis, het trappenhuis aan de zuidzijde (Bomanshof), de gang over de breedte van de eerste verdieping en enkele kamers grenzend aan deze gang nog de oorspronkelijke afwerking. Het betreft o.a. de natuurstenen bedekking van de betonnen trappen. Buiten deze originele elementen is het interieur niet in de bescherming opgenomen.

### Stedenbouwkundige waarden

Het gebouw richt zich op een situatie die niet meer geheel bestaat. De P.C. Hooftlaan werd immers pas in de jaren vijftig aangelegd. De grote kastanje rechts van het gebouw is nog een rest van hetgeen op deze plek aan de Stratumsedijk vaker voorkwam, een ruime villa-met-tuin bebouwing. Het pand kon nog wel anticiperen op de komende ontwikkelingen door een hoek te maken met de Bomansplaats.

Het gebouw neemt de terugliggende rooilijn op van de villa's aan het begin van de Stratumsedijk en werd zo geen onderdeel van de oude lineaire bebouwing verderop aan de Stratumsedijk, deze zou later gesloopt worden. Het pand vormt de overgang tussen de oude (historische) Stratumsedijk en de nieuwe ontwikkelingen die het centrum een binnenring en een



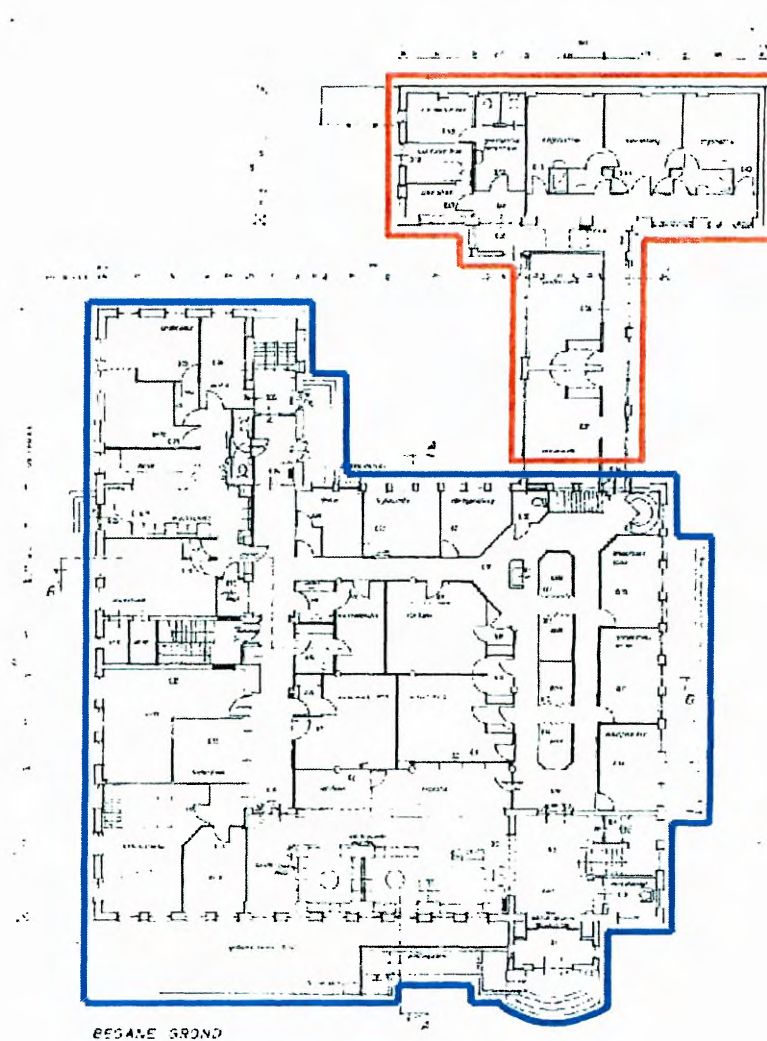
Cultuurhistorische waarden

De krant uit 14 augustus 1940 berichtte dat "architect C. Geenen heeft gestreefd om een imponerend cachet te geven en tegelijkertijd in duidelijke toon zijn bestemming te laten uitspreken: 'zijn bestemming als gebouw waar dagelijks vele mensen in en uit lopen, dat dus niet in strenge, afschrikwekkende majesteit mocht worden opgetrokken, doch ook daartegenover weer moest imponeren en iets van de groote betekenis zijner sociale functie uitstralen.' In 1961 is het gebouw uitgebreid aan de kant van de Vondellaan, eveneens naar ontwerp van C.G. Geenen.

Geslacht:  Naam:  Datum:  Pagina:  van  3 van 4

---

Omvang gemeentelijk monument



Blauwe lijn:      omvang van het beschermde monument inclusief uitstekende bouwonderdelen  
Rode lijn:        hoort niet bij het monument