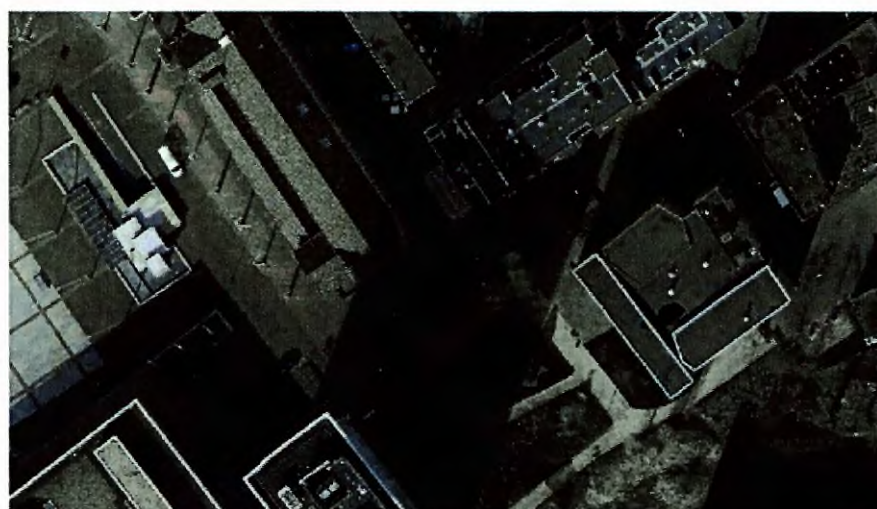


Gemeentelijk monument overeenkomstig Erfgoedverordening 2010.

Datum aanwijzingsbesluit : ...

Voormalig kantongerecht (Designhuis)

| | | | |
|----------------------|--------------------|-------------|------------------|
| Architect | : J. Krüger | Bouwjaar | : 1962-65 |
| Adres | : Stadhuisplein 3 | Coördinaten | : x = 161602,689 |
| Kadastrale situering | : Eindhoven D 2855 | | y = 382941,458 |



Redengevende omschrijving gemeentelijk monument

Architectuurwaarden

Het kantongerechtsgebouw werd in 1958-1959 ontworpen door de architect ir J. Kruger. Het gebouw bestaat uit vier bouwdelen van drie bouwlagen hoog waarbij ieder deel een iets andere vorm heeft. Zij zijn nagenoeg in een carré opgesteld, een middenhal vormend. De asymmetrische lichte v - vorm van het dak van dit carré wordt gedragen door een terzijde van een middenlijn geplaatste serie kolommen. Deze zijn zo hoog als de bouwdelen zelf waardoor de hal gevuld is met een kolossale orde. De vier volumes zijn over drie bouwlagen onderling verbonden door trappenhuizen. De pontificale trap in de hal voert echter over één bouwlaag naar de gerechtszaal. De trappenhuisverbindingen zijn sterk teruggelegd ten opzichte van de buitengevel waardoor er diep terug liggende raampartijen ontstaan tussen deze bouwvolumes. Alleen in de achtergevel ligt de pui van het trappenhuis nagenoeg in het buitengevelvlak. De buitenruimtes van deze raampartijen hebben geen bovenafsluiting maar wel een voet, een grote bakstenen raamdorpel en borstwering. Daardoor ontstaan diepe insnijdingen in het volume van het gerechtsgebouw.

De gemetselde buitenmuren zijn van lichtgele bakstenen waarvan de bovenste 1,5 meter lichtelijk naar buiten uitkraagt. De lage plint van het gebouw is uit natuurstenen platen opgebouwd. In de gevels zijn houten kozijnen geplaatst die kleurloos zijn gebeitst en voorzien van bronzen raamdorpels. Het bordes voor de ingang heeft een gelijke vormkarakteristiek als de podia in de gerechtszalen. In de buitengevel van het zuidwestelijke bouwdeel ligt de bescheiden entree en een serie ramen waarvan de hoogste de rechterkamers aangeven, de lagere waren voor de griffieambtenaren. Aan de noordwestelijke gevel zijn drie bouwdelen afleesbaar, gescheiden door twee diepe raampartijen. Het middelste bouwdeel bevatte de grote gerechtszaal met de twee grote verticale ramen. De gevel aan de zuidoostelijke kant vertoont de lichte draaiing van het carré. Ook hier het verschil in raamhoogte. De ramen op de begane grond zijn diepliggend en bevatten net als onderaan in de grote ramen in de gerechtszaal een asymmetrisch geplaatste betonnen stijl. De noordoostelijke gevel laat twee bouwdelen zien waartussen zich een hoge pui van een trappenhuis bevindt. Met diepliggende ramen voor dienstruimtes en hoge en lage ramen voor rechtspraak en kantoorwerk. Omwille van bezuinigingen kon het gebouw aan de buitenzijde niet uitgevoerd worden in natuursteen, maar werd baksteen gebruikt. Verder zijn natuursteen, een betonnen skelet, hout, metaal e.d. in hun tektonische, materiële en onverhulde kwaliteit gebruikt. Zij geven door deze toepassing een sterk tactiele karakteristiek aan de verschillende bouwdelen.

In het interieur is over de volle lengte tussen de kolommen een balie geplaatst van zwarte natuursteen, afwisselend dienend als loket en radiatoromhulling(!). Door het gehele gebouw zijn daar waar muren en wanden beëindigen of knikken, bijzonder gevormde bakstenen gebruikt. In de hal zijn de kolommen en in de wachtruimtes de plafonds met een exotische houtsoort bekleed. De kantoren hebben in de dikte van de muren ingebouwde kasten. De bijzonder gedetailleerde ingangspui laat zien hoe de vormkarakteristiek van de taps toelopende lijnen hier tot in het kleinste detail is doorgevoerd. In de grote middenhal is een groot, de gehele achterwand bedekkend, uit gekleurde stenen bestaand mozaïek van de kunstenaar Theo van Amstel uit Son, aangebracht. Het stelt voor het gesprek van Abraham met Jahweh over Sodom en Gomorra. In de wederopbouwperiode werd de samenwerking van architecten en kunstenaars bij de aankleding van gebouwen geregeld via de 1% beeldende kunstregeling. Dit de hal dominerende kunstwerk is van die tijd.

In het ontwerp van het kantongerechtsgebouw maakte de architect ir J. Kruger iets van de rechtsvinding zichtbaar die in dit gebouw moet plaatsvinden. De balans tussen asymmetrie en symmetrie is zijn architectonische vertaling van de rechtsgang. De samenstellende delen en elementen van het gebouw zijn in

een betekenisvolle onderlinge samenhang geplaatst waardoor met name de centrale hal van een grote architectonische kwaliteit is geworden.

Krüger was v.a. 1938 in dienst van de Rijksgebouwendienst en specialist in restauratiewerkzaamheden. Het kantongerecht is een belangrijke vertegenwoordiger van het oeuvre van Krüger, die o.m. ook architect was van het postkantoor te Den Helder en de rechtbank in Zwolle

In 2007 is het kantongerecht gerenoveerd door THVL Architecten i.o.v. het Designhuis. Daarbij is het grote mozaiek in de hal geheel bedekt door een witte voorzetwand. De zwarte natuurstenen balie is voor een deel verwijderd. Verschillende ruimtes zijn "gewit".

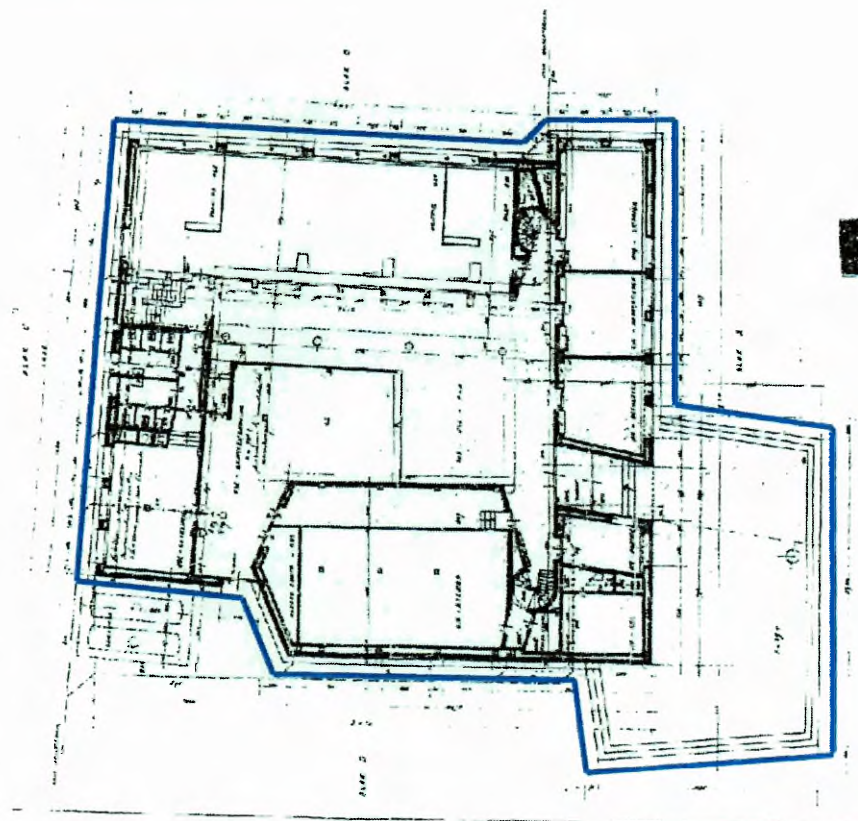
Stedenbouwkundige waarden

De afronding van de zuidelijke grens van het centrum kreeg vorm in het "Plan Paradijs 1958". Een geplande promenade moest uitkomen op het nieuw te ontwerpen Stadhuisplein, waaromheen men belangrijke overheids- en bankgebouwen situeerde. De huidige reeks hoge gebouwen langs de Dommel, zoals het gebouw van de Technische Diensten, het Stadhuis en het Dela-gebouw zijn te zien als een restant van dit plan om de Dommel als grens te markeren. Daartoe wordt naast de boogbrug over het Stratumseind ook een kademuur gebouwd als grensmarkering. Dit zuidelijke deel van het centrum werd zo de plaats waar naast het stadsbestuur ook andere bestuurlijke functies werden gehuisvest, zoals het kantongerecht.

Cultuurhistorische waarden

De plannen voor de bouw van het kantongerecht ontstaan in een moeilijke periode van de ontwikkeling van de binnenstad 1958 - '59. De oorlogsschade in het noordelijke stadsdeel is dan grotendeels hersteld, het Hoogspoor, de Demer en de Hermanus Boexstraat zijn gereed en men wil voortgang in het overige deel van het centrumgebied. De plannen voor de bouw van het kantongerecht dateren uit 1955 maar in 1962 kon uiteindelijk worden gestart met de bouw. In 1965 werd het gebouw betrokken. Het gebouw, dat een uitdrukking van de wederopbouw en Eindhoven is, maakt deel uit van het bestuurcentrum rond het stadhuis. Het plein waaraan het gebouw is gelegen is ontwikkeld conform het wederopbouwplan.

Omvang gemeentelijk monument



Bouwtekening 1961

Blauwe lijn: omvang van het beschermde monument inclusief uitstekende bouwonderdelen