

## Monumentenblad

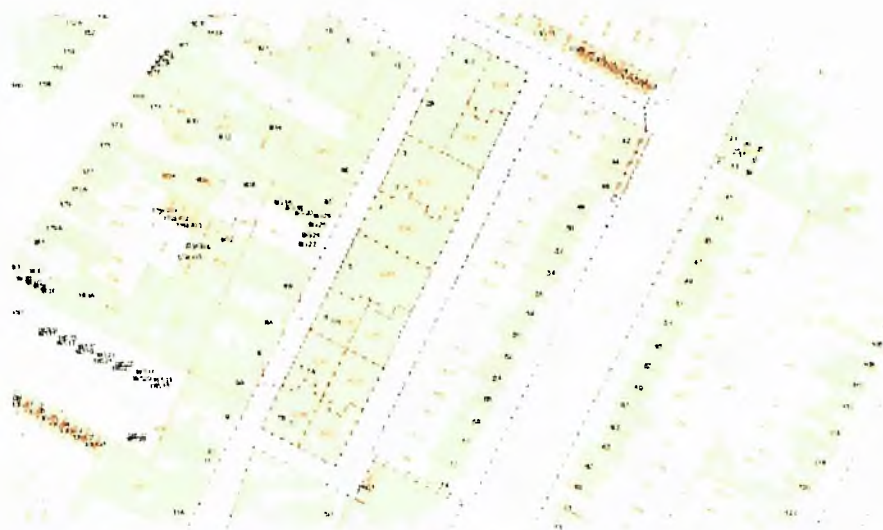
Gemeentelijk monument overeenkomstig Erfgoedverordening 2010.

Datum aanwijzingsbesluit : 05-01-2016

### Bedrijfshallen

Architect : C. Geenen      Bouwjaar : 1950

Adres : Hallenweg 1-7C      Coördinaten : x = 161831,357  
Kadastrale situering : Gestel C 5041, Gestel C 5042, Gestel C 5043, Gestel C 5044, y = 381688,071  
Gestel C 5045, Gestel C 5046, Gestel C 5047, Gestel C 5048,  
Gestel C 5049, Gestel C 5050, Gestel C 5103, Gestel C 5104



---

## Redengevende omschrijving gemeentelijk monument

### Architectuurwaarden

Deze bedrijfshallen werden door de architect Geenen in 1950 gebouwd. Zij vormen een complex van acht dezelfde fabriekshallen van ieder 300 m<sup>2</sup>, zijdelings tegen elkaar geplaatst en met de Hallenweg rondom het complex lopend. De fabriekshal is van een type met een enkelvoudige ruimte onder een grote ongedeelde kap die dwars op de as van de weg staat. Voor- en achtergevel zijn hetzelfde. Een smalle uitbreiding terzijde wordt gedeeld met een naburig pand. Daardoor zijn het geschakelde hallen geworden die van voor tot achter doorrijdbaar zijn door de grote deuren die in beide gevels zijn geplaatst. Hoewel rationalistisch van



opzet is de architectuur van deze hallen door het traditionalisme van die tijd gekleurd. Echte topgevels, door een segmentboog afgedekte sierschoorstenen, schouderstukken aan de dakgoten en de bakstenen maken het geheel als uit de traditie komend. Maar de stalen ramen en het beton in de grote toegangsdeuren zorgen echter weer voor een moderner karakter. Deze shake-hands architectuur samen met het kleinschalige karakter geven dit complex een ouderwets menselijk nijvere sfeer. De machines staan verdekt opgesteld

### Stedenbouwkundige waarden

De innige nabijheid van wonen en werken is vanuit de 19<sup>e</sup> eeuwse stad wel bekend en is hier met moderne overwegingen voortgezet. Tussen de uiteenlopende straten Gestelsestraat en Hoogstraat ontstaat voor de groeiende stad Eindhoven op de achterliggende binnenterreinen ruimte voor ontwikkeling. De bedrijfsgebouwen passen zich aan deze situatie aan, zij ontberen een representatieve voorkant en zijn relatief bescheiden in hoogte. In het stedelijk weefsel echter is de rationele en lineaire opzet, te midden van een woonbebouwing die zich naar alle oude wegen en nieuwe mogelijkheden voegt, goed herkenbaar.

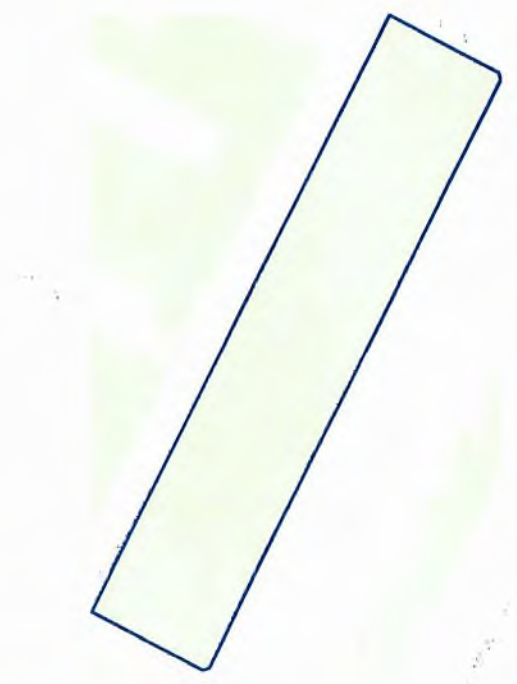
### Cultuurhistorische waarden

De bouw aanvraag voor deze bedrijfshallen werd ingediend door de stichting "Centrale Eindhovense Bedrijfsgebouwen 1949". Het is een van de weinige kleinschalige stedelijke industriecomplexen in Nederland uit de wederopbouwtijd.

Als onderdeel van een naoorlogse ontwikkeling is het stedelijke concept waarbij wonen en industrie als één geheel is ontworpen van een bijzondere kwaliteit. De constructieve opzet is zodanig dat deze vandaag de dag nog steeds voldoet.



Omvang gemeentelijk monument



Blauwe lijn:       omvang van het beschermde monument inclusief uitstekende bouwonderdelen