



## Inhoudsopgave

1 Inleiding .....	3
2 Participatieaanpak .....	3
2.1 Participatiekader .....	3
2.2 Doelgroep: Wie zijn gevraagd om mee te denken? .....	4
2.3 Doel van de participatie .....	4
2.4 Aanpak & Methode: hoe is de input verzameld? .....	5
3 Communicatie: hoe zijn de betrokkenen benaderd? .....	6
3.1 Direct omwonenden .....	6
3.2 Starters en jongeren .....	6
4 Resultaten van de participatie asiel .....	7
4.1 Ronde 1: bespreking schetsontwerp .....	7
4.2 Ronde 2: bespreking concept voorlopig ontwerp .....	11
5 Resultaten participatie starters en jongeren .....	13
6 Conclusie .....	14
7 Reflectie op het proces van participatie en communicatie .....	14
7.1 Participatie direct omwonenden .....	14
7.2 Participatie jongeren en starters .....	15
8 Vervolg .....	15
Bijlagen .....	16

## 1. Inleiding

De gemeente Nijkerk werkt aan de realisatie van vier kleinschalige opvanglocaties voor asielzoekers, verspreid over de drie kernen. De eerste locatie De Beurtschipper in Nijkerk is in september in gebruik genomen, de tweede locatie De Nijverheid in Nijkerk bevindt zich in de bouw- en realisatiefase. De twee opvanglocaties in Nijkerkerveen en Hoevelaken zijn in het najaar 2025 verder uitgewerkt in een stedenbouwkundig ontwerp. Dit is gebeurd in afstemming met omwonenden en direct betrokken bedrijven en organisaties. De Veenzoom is de opvanglocatie in Nijkerkerveen en ligt op de hoek van het Koolhaaspark en de [REDACTED]. Op deze locatie komen 50 opvangplaatsen voor asielzoekers en 9 woningen voor jongeren en starters. De locatie gaat naar verwachting eind 2026 open.

In de voorafgaande fase heeft de gemeenteraad het Plan van Aanpak Opvangplek Asielzoekers Koolhaaspark Nijkerkerveen op 26 juni 2025 vastgesteld. In dat plan van aanpak stond onder meer de ruimtelijke invulling van de locatie omschreven met een visie op het gebied, de beoogde sfeer, de wijze van bouwen (modulair), de landschappelijke inpassing en een ontwerpschets.

In de volgende fase, die in dit verslag wordt beschreven, is de ontwerpschets verder uitgewerkt in een voorlopig ontwerp, dat de basis vormt voor het uiteindelijke definitieve ontwerp. Ook is een beeldkwaliteitsplan uitgewerkt. Dit participatieverslag geeft een overzicht van de participatiemomenten die hebben plaatsgevonden over de verdere ontwikkeling van het terrein. De gemeente Nijkerk hecht veel waarde aan de input van de omgeving en streeft naar een transparant en participatief proces. In dit verslag leest u welke momenten georganiseerd zijn, welke onderwerpen zijn besproken, welke zorgen naar voren zijn gekomen, en hoe deze informatie is gebruikt in het uiteindelijke ontwerp.

## 2. Participatieaanpak

Ook in deze fase hechten we veel waarde aan participatie. Samen met betrokken inwoners, ondernemers en verenigingen willen we het ontwerp voor de locatie in Nijkerkerveen op een goede en zorgvuldige manier verder uitwerken.

### 2.1 Participatiekader

De locatie *De Veenzoom* is het resultaat van de eerdere fasen in de ontwikkeling van de asielopvang in Nijkerkerveen. De uitkomsten van deze participatie zijn vastgelegd in het *Plan van Aanpak Opvangplek Asielzoekers Koolhaaspark Nijkerkerveen* en het bijbehorende *Participatieverslag Koolhaaspark Nijkerkerveen* (mei 2025). Op basis hiervan is onderstaande beschrijving van de locatie opgesteld.

#### **De Veenzoom**

*In Nijkerkerveen, op de hoek van de [REDACTED] en het Koolhaaspark, komt een kleinschalige woonplek voor verschillende doelgroepen. Hier worden 50 asielzoekers opgevangen en komen 9 woningen met ruimte voor jongeren en starters uit het dorp.*

*De locatie ligt aan de rand van het Koolhaaspark, in een rustige en groene omgeving. Hier is ruimte om te wonen, tot rust te komen én anderen te ontmoeten. De plek ligt vlak bij het dorp, maar ook dicht bij weilanden en bomen en sloten. Op het terrein komen wooneenheden voor asielzoekers.*

*Ook komen er tijdelijke woningen voor starters en jongeren uit Nijkerkerveen. Zij krijgen voorrang boven starters en jongeren uit andere kernen in de gemeente. De asielzoekers en jongeren/starters wonen gescheiden van elkaar, maar contact onderling wordt aangemoedigd. De woningen worden geplaatst in de vorm van een boerenerf, passend bij het landschap van Nijkerkerveen. In het midden ligt een open erf waar mensen elkaar kunnen ontmoeten. Rondom staan de woningen. Het hoofdgebouw bevat onder meer de centrale voorzieningen voor de opvang.*

*Het terrein wordt groen en sociaal ingericht. Er komen een boomgaard, moestuin, speelplek en een kleine sportplek. Parkeerplaatsen krijgen een groene uitstraling met half verharding en hagen. In plaats van schuttingen worden hagen en struiken gebruikt. Zo blijft de sfeer vriendelijk, open en natuurlijk.*

*Alle gebouwen worden modulair gebouwd. Ze worden gemaakt in een fabriek en daarna snel opgebouwd op het terrein. Dat is duurzaam, flexibel en past goed bij tijdelijke woonprojecten. Ook kunnen de woningen later makkelijk worden aangepast of op een andere plek gebruikt worden.*

*De plannen zijn gemaakt in overleg met Woningstichting Nijkerk (WSN) en in gesprek met bewoners en betrokkenen. In de volgende stappen blijven omwonenden meedenken. Zo zorgen we er samen voor dat deze nieuwe buurt een fijne, veilige en groene plek wordt waar iedereen zich welkom voelt.*

*De gemeente werkt samen met WSN en met de inwoners van Nijkerkerveen. Inwoners worden vanaf het begin betrokken. Zo bouwen we samen aan een veilige, groene en sociale plek waar nieuwe en bestaande bewoners zich thuis kunnen voelen.*

### Onderwerpen voor inbreng

Tijdens de besprekingen van het schetsontwerp en voorlopig ontwerp konden betrokkenen hun zorgen, ideeën en wensen delen over de volgende onderwerpen:

- Inpassing in het landschap.
- Ontsluiting van het terrein.
- Afscheiding van het terrein.
- Indeling van het terrein.
- Veiligheid en begeleiding.

## 2.2 Doelgroep: Wie zijn gevraagd om mee te denken?

Zoals in het Plan van Aanpak al was aangekondigd richtten de participatie en communicatie zich in deze fase primair op twee doelgroepen:

- De omwonenden, verenigingen en ondernemers in de directe omgeving van de opvanglocatie. Met deze omwonenden was ook in eerdere fasen van de participatie contact. Omdat zij dichtbij wonen kunnen deze groepen in praktijk de meeste gevolgen ervaren van de manier waarop het terrein wordt ingericht.
- Starters en jongeren die wonen in Nijkerkerveen en die op zoek zijn naar een woning.

## 2.3 Doel van de participatie

### Direct omwonenden

- Informeren over de voortgang.

- Ophalen van zorgen, ideeën en wensen, zodat we die mee kunnen nemen in de uitwerking van het ontwerp om te komen tot een ontwerp en een beeldkwaliteitsplan dat zoveel mogelijk aansluit bij de behoeften uit de omgeving.

### Starters en jongeren

- Informeren over de voortgang.
- Zorgen, ideeën en woonwensen ophalen en meenemen in het ontwerp, zodat we het ontwerp zoveel mogelijk kunnen laten aansluiten bij de wensen en leefstijl van jongeren en starters.
- Betrokkenheid stimuleren en inzicht geven in het gecombineerde woonconcept.

Voor beide doelgroepen gelden hierbij de volgende uitgangspunten:

- Samen werken aan een fijne buurt.
- Open en duidelijke communicatie.
- Verschillende belangen goed afwegen.

## 2.4 Aanpak & Methode: hoe is de input verzameld?

Bureau Ruimte voor de leefomgeving BügelHajema werkte het ontwerp uit in drie stappen:

- Uitwerking van de ontwerpschets uit het plan van aanpak naar een schetsontwerp (SO).
- Uitwerking van het SO naar een concept voorlopig ontwerp (VO), op basis van de opgehaalde inbreng.
- Uitwerking van het concept VO naar een VO, op basis van de opgehaalde inbreng.

### Direct omwonenden

We organiseerden twee bijeenkomsten om in gesprek te gaan over het schetsontwerp en het concept voorlopig ontwerp.

#### Ronde 1

- Op 3 september de bespreking over het schetsontwerp (SO) met 13 direct omwonenden.

#### Ronde 2

- Op 13 oktober de bespreking over voorlopig ontwerp (VO) met 21 direct omwonenden.

Namens bureau BügelHajema was bij elke bijeenkomst een landschapsarchitect/stedebouwkundig ontwerper aanwezig om een toelichting te geven op het ontwerp. Daarnaast waren vertegenwoordigers van het Team Vluchtelingen aanwezig om met de bewoners in gesprek te gaan over de suggesties en opmerkingen.

Van elke bijeenkomst maakten we een verslag. Deze verslagen zijn achteraf, samen met de presentatie, toegestuurd naar allen aanwezigen. Iedereen kreeg de gelegenheid om aan te geven of er in het verslag wijzigingen aangebracht moesten worden. De verslagen zijn toegevoegd in bijlage 1.

### Starters en jongeren

We hebben ervoor gekozen om feedback van de doelgroep starters en jongeren te vragen op het concept voorlopig ontwerp, omdat daarin de eerste opmerkingen van de omwonenden al verwerkt waren.

Het concept voorlopige ontwerp is digitaal gepresenteerd op [www.meedoeninnijkerk.nl](http://www.meedoeninnijkerk.nl) Op basis daarvan konden zij via een digitale vragenlijst hun woonwensen en ideeën over de inrichting van de

buitenruimte en het gebruik van het erf en gemeenschappelijke ruimte achterlaten. De vragenlijst is toegevoegd in bijlage 2. Ook werkten we met een interactieve kaart waarop men opmerkingen kon maken over het ontwerp, het groen en de openbare ruimte.

De vragenlijst is opgesteld in afstemming met de WSN en stond open van 16 t/m 26 oktober en betrof de locaties in Hoevelaken en Nijkerkerveen. Deelnemers konden de vragen zowel voor Hoevelaken als voor Nijkerkerveen invullen, en dat is ook gedaan.

- Aantal formulieren met interesse in Hoevelaken: 23 (18 “Allebei” + 5 “Hoevelaken”).
- Woonplaatsen van deelnemers die Hoevelaken invulden: Hoevelaken (16), Nijkerk (5), Nijkerkerveen (3) en Zwartebroek (1).
- De resultaten komen dus vooral van mensen die in de buurt van beide locaties wonen.

Hoewel de reacties relatief beperkt zijn, geven ze wel een indicatie van de wensen onder de jongeren in Nijkerkerveen.

### 3. Communicatie: hoe zijn de betrokkenen benaderd?

#### 3.1 Direct omwonenden

De omwonenden in Nijkerkerveen zijn voor de bijeenkomsten persoonlijk uitgenodigd via mail en brief.

#### 3.2 Starters en jongeren

Om jongeren en starters in Nijkerkerveen te betrekken bij het ontwerp van de woningen en de inrichting van het erf, is gebruikgemaakt van een combinatie van directe en digitale communicatie.

- Direct Mailing  
Via het Geografisch Informatie Systeem (GIS) is een selectie gemaakt van 432 adressen van inwoners tussen de 18 en 35 jaar die geen eigen woning bezitten/thuiswonenden zijn in Nijkerkerveen. Zij ontvingen een flyer met informatie over hoe het project en een oproep om hun woonwensen en ideeën te delen.
- Social media posts  
Op 21 oktober verscheen een oproep op de Facebook-pagina van de gemeente Nijkerk om jongeren en starters erop te attenderen dat ze hun mening kunnen geven.
- Artikel op gemeentepagina  
Op 22 oktober stond een artikel op de gemeentepagina met een oproep om de vragenlijst in te vullen en te reageren op het ontwerp.
- Nieuwsbrief Asielopvang  
Op 22 oktober 2025 is de nieuwsbrief asielopvang verstuurd aan 1260 geadresseerden. In de nieuwsbrief was aandacht voor de starterswoningen.
- Nieuwsbrief starterswoningen Nijkerkerveen  
Geïnteresseerden in starterswoningen in Nijkerkerveen houden we op de hoogte via de nieuwsbrief starterswoningen Nijkerkerveen. De editie van 21 oktober bevatte een oproep om feedback te geven op het ontwerp en werd verstuurd naar alle 24 abonnees.





Artikel gemeentepagina



Facebook-post

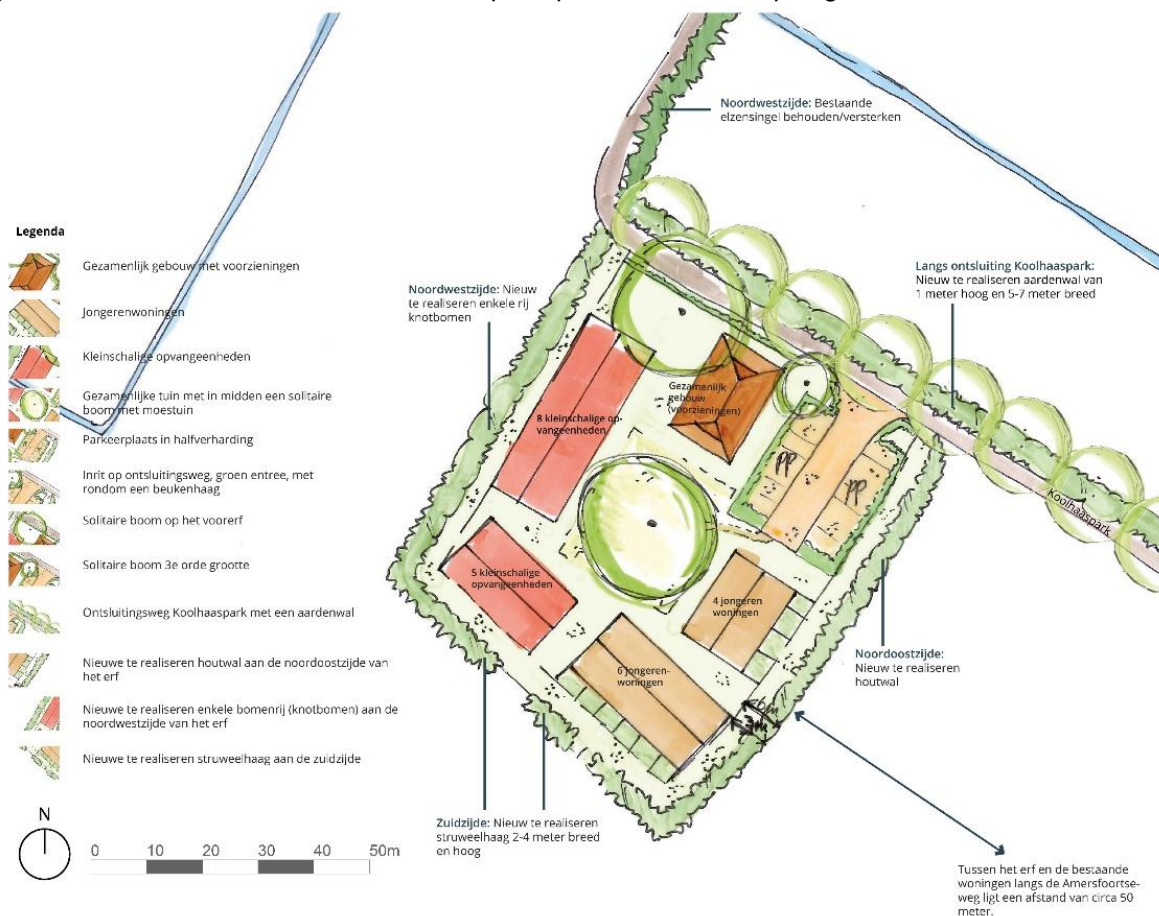


Direct Mail

## 4. Resultaten van de participatie asiel

### 4.1 Ronde 1: bespreking schetsontwerp

Tijdens de eerste ronde is het schetsontwerp besproken. Dit ontwerp zag er zo uit:



Schetsontwerp landschappelijke inpassing 1-500 - Nijkerkerveen Koolhaaspark

Tijdens de eerste ronde zijn verschillende onderwerpen besproken. Hieronder volgt een overzicht van de suggesties en zorgen van omwonenden, met daarbij toegelicht wat we hiermee hebben gedaan.

### Algemene opmerkingen van omwonenden

Naast de bespreking van specifieke ontwerpkeuzes, deelden omwonenden enkele algemene standpunten over de ontwikkeling van de opvanglocatie.

- De omwonenden van het [REDACTED] zijn nog steeds van mening dat de opvang van asielzoekers niet op deze locatie gerealiseerd moet worden.
- Tegelijkertijd willen ze toch proberen zo constructief mogelijk mee te denken over de inrichting van de locatie.

### Inpassing in het landschap

De landschappelijke inpassing van de locatie is afgestemd op de bestaande kenmerken van het gebied en vormt een belangrijk uitgangspunt in het ontwerp.

#### Gemeentelijke toelichting

- Ter plaatse is sprake van een veenontginningsgebied met slagen/stroken in het landschap. Kenmerkend zijn de half open gebieden. De erven liggen vaak op grote afstand van de weg. Met het ontwerp sluiten we aan op dit type landschap.
- Met een Beeldkwaliteitsplan worden de waarden van dit landschap en de uitgangspunten voor verdere uitwerking beschreven.
- Perceelsgrenzen worden afgebakend met elzenhagen en/of aardenwallen.
- De groenstructuur krijgt een duidelijke hiërarchie. Langs het Koolhaaspark komt een aarden wal met een bomenrij en bij de toegangsweg worden struwelen (struiken en planten) aangebracht.
- Het erf wordt ingericht volgens het principe van een boerenerf: een hoofdgebouw van twee lagen hoog (met beveiliging en gemeenschappelijke ruimte), boomgaarden en gezamenlijke ontmoetingsplekken. Deze opzet draagt bij aan sociale controle en gemeenschapsvorming.

#### Opmerkingen en suggesties van omwonenden:

- Er worden hierover verder geen opmerkingen gemaakt.

### Ontsluiting van het terrein

Ook de bereikbaarheid en ontsluiting van het terrein zijn belangrijke onderdelen van het plan.

#### Gemeentelijke toelichting

- De ontsluiting van het terrein vindt plaats via het bestaande verharde pad dat vanaf de [REDACTED] langs het terrein loopt. De extra verkeersdruk door de nieuwe bewoners van de locatie wordt laag ingeschat, maar het pad zal wel worden verstevigd met extra grindachtige materialen.
- De gemeente heeft het eigendom van het Koolhaaspark en de Domstraat overgenomen van WSN (tot de hoek bij Ventje Bus B.V.). Zo is het beheer en onderhoud beter geborgd. Het gaat hier om de inrit van het Koolhaaspark en dit loopt ook gedeeltelijk over in de Domstraat. In totaal is dit 2.300 m<sup>2</sup>.
- De toegangsweg naar het terrein wordt aan de rechterkant voorzien van een elzensingel, zoals dat gebruikelijk is in dit landschap.
- Er worden fruitbomen en bessenstruiken aangeplant, om de biodiversiteit te vergroten en vogels aan te trekken.

#### Opmerkingen en suggesties van omwonenden:

- Er worden hierover verder geen opmerkingen gemaakt.



### Afscheiding van het terrein

Omwonenden spraken hun zorgen uit over privacy, geluidsoverlast en ongewenste doorgang, en deden suggesties voor fysieke afscherming van het terrein.

#### Gemeentelijke toelichting

- Aan alle kanten worden groene afscheidingen gemaakt met planten en struiken.
- Aan de zuidkant komt een hoge aarden wal met daarop beplanting. Dit is zowel voor de privacy van de bewoners van het terrein als ook voor de omwonenden van belang. Daarnaast is dit gedaan voor de veiligheid.

#### Opmerkingen en suggesties van omwonenden:

- De aarden wal moet nog hoger gemaakt worden.
- De afscheiding naar het terrein van bedrijf Ventje Bus B.V. kan hoger, dit uitzicht is niet aantrekkelijk.

#### Wat heeft de gemeente ermee gedaan?

- In het VO komt de aarden wal aan de zuidzijde op de afgesproken plaats en hij wordt hoger gemaakt. Er komt ook een hogere afscheiding naar Ventje Bus B.V..



*Struweelhaag*



*Bomenrij langs Koolhaaspark*



*Geschoren elzensingel*



*Aardenwal*

### Indeling van het terrein

De gemeente licht toe hoe het terrein ruimtelijk wordt ingericht, met aandacht voor de plaatsing van woningen, de inrichting van het erf en de positionering van voorzieningen.

#### Gemeentelijke toelichting

- Er wordt gekozen voor modulair bouwen/prefab bouw, met eenkamerappartementen voor jongeren en woonunits voor asielzoekers (4-6 personen).

- Het idee van een 'boerenerf' wordt ingevuld door een hoofdgebouw ('boerderij') met bijgebouwen en groene afscheidingen.
- De hoofdboerderij wordt twee-laags hoog en fungeert als centrale plek voor begeleiding en voorzieningen.
- Er komt een centraal middenterrein (erf) waar bewoners elkaar kunnen ontmoeten en samen activiteiten kunnen ondernemen.
- Het erf wordt autoluw gemaakt. Via de toegangsweg zijn direct parkeervakken te bereiken, die worden afgeschermd met wintergroene hagen.
- De parkeerplekken zijn berekend op de woonnorm voor starters/jongeren plus de mensen die er gaan werken.
- Aan de kant van de [REDACTED] komen de starterswoningen.
- De woningen voor jongeren en starters zijn met hun tuin naar de buitenkant van het terrein gericht.
- De woningen krijgen geen schuurtjes. Voor fietsen worden zogenaamde nietjes bij de woningen geplaatst.



*Opmerkingen en suggesties van omwonenden:*

- Er wordt verzocht de woningen voor starters en jongeren om te draaien en met de tuin naar binnen te plaatsen. Zodat eventuele geluidsoverlast voor de omgeving wordt beperkt.
- Omwonenden vragen of er een alternatief is voor de nietjes voor de fietsenstalling bij de woningen, omdat dit slordig kan overkomen.

*Wat heeft de gemeente ermee gedaan?*

- In het VO worden de starterswoningen omgedraaid en met de tuin naar binnen geplaatst. We kijken naar een alternatief voor de nietjes.

### Veiligheid en begeleiding

Er is gesproken over veiligheid, toezicht en begeleiding van bewoners en de mogelijke gevolgen daarvan voor de directe omgeving.

*Gemeentelijke toelichting*

- De beveiliging krijgt een plek in het hoofdgebouw bij de entree van het terrein. Beveiligers lopen verplicht rondes en houden logboeken bij.
- Dagbesteding (7 dagdelen per week) wordt verplicht voor alle asielzoekers.
- Er zullen huisregels gelden. De bewoners moeten tekenen voor ontvangst.
- Asielzoekers moeten om 22.00 uur binnen zijn. De beveiliging controleert dit door rondes te lopen. Van alle bewoners weten we de identiteit.
- Er komt een telefoonnummer voor vragen en/of meldingen dat 24/7 wordt opgenomen.
- Het plan zal voldoen aan de geldende normen voor brandveiligheid en calamiteiten.
- Er komt basisverlichting op het terrein. Camera's en noodverlichting kunnen aangebracht worden bij calamiteiten.

*Opmerkingen en suggesties van omwonenden:*

- Er worden hierover verder geen opmerkingen gemaakt.

### Andere planologische ontwikkelingen

*Opmerkingen van omwonenden*

- Naast de ontwikkeling van de opvanglocatie voor asiel gecombineerd met woningen voor starters en jongeren, hebben de omwonenden te maken met andere planologische ontwikkelingen. De ontwikkelingsplannen in het kader van de Omgevingsvisie 2.0 maken dat het landelijke karakter van wonen kan veranderen.

## 4.2 Ronde 2: bespreking concept voorlopig ontwerp

Naar aanleiding van de besprekingen in ronde 1 is het schetsontwerp aangepast naar een voorlopig ontwerp. Hierin zijn zoveel mogelijk suggesties uit de eerste ronde, voor zover mogelijk, meegenomen.

### De belangrijkste aanpassingen in het ontwerp

- De aarden wal aan de zuidkant was in het schetsontwerp verkeerd ingetekend. De aarden wal staat nu goed op de tekening en is hoger gemaakt, met een schanskorf met dichte beplanting.
- Er is een hogere, groene afscheiding aangebracht richting het achterliggende terrein.
- De weg richting de Domstraat wordt niet gebruikt als toegangsweg naar de opvanglocatie en starterswoningen. Alleen de weg die nu is ingetekend wordt gebruikt en aangepast. Voor de bereikbaarheid door veiligheidsdiensten wordt de weg verbreed tot 5,5 meter.



- De starterswoningen worden omgedraaid met de tuin naar binnen om geluidsoverlast voor omwonenden te beperken.

In de tweede ronde is het voorlopig ontwerp gepresenteerd en besproken met de omwonenden.



#### De reacties op het concept voorlopig ontwerp

De belangrijkste reacties van de omwonenden op het concept voorlopig ontwerp waren:

- Naast de toegangswegweg is aan de westkant een haag ingetekend van 1 meter hoog, met een hek erin, zodat mensen er niet doorheen kunnen lopen. Omwonenden zouden hier liever een hek van 1,5 meter hoog zien.
- Voor de bomenrij geldt dat omwonenden graag grote bomen willen, die direct bij aanplant al hoog zijn.
- Woningen rondom het Koolhaaspark hebben last van wateroverlast. Er loopt een sloot.
- De hekken aan de kant van de Domstraat worden hersteld en blijven even hoog. Omwonenden willen hier liever de groene afscheiding door laten lopen.
- De omwonenden blijven benadrukken dat ze tegen de komst van de asielopvang op deze locatie zijn.
- Enkele bewoners geven aan dat de gemeente de verbeterpunten die in de eerste ronde naar voren zijn gebracht, goed verwerkt heeft.

*Wat heeft de gemeente ermee gedaan?*

- De haag naast de toegangsweg aan de westkant wordt verhoogd naar 1,5 meter.

- De gemeente gaat onderzoeken of er aan de oostkant van de weg, naast de bomenrij, ook een afscheiding mag komen.
- De gemeente doet onderzoek naar de afwatering van de sloot rondom het Koolhaaspark.
- Aan de kant van de Domstraat wordt gekeken naar een doorlopende groene afscheiding.

### Andere planologische ontwikkelingen

#### *Opmerkingen van omwonenden*

- Het concept voorlopig ontwerp wordt positief ontvangen door de omwonenden. Wel geven ze aan zich zorgen te maken over de nieuwe (bouw)plannen voor Nijkerkerveen in het kader van omgevingsvisie en de ontwikkeling die dat met zich mee gaat brengen.

### Bike Box en Ventje

Met de bedrijven Bike Box Access Management ( ), Nijkerkerveen) en Ventje B.V. ( ), Nijkerkerveen) hebben wij tijdens het proces contact onderhouden via de mail, telefoon en persoonlijke gesprekken op locatie. Ventje B.V. huurt bedrijfsruimte van Bike Box op deze locatie. Met Bike Box hebben gesprekken plaatsgevonden op 8 juli en 14 oktober 2025. Met Ventje B.V. heeft een gesprek plaatsgevonden op 23 september 2025.

Beide bedrijven geven aan zich te kunnen vinden in het ontwerp voor de locatie en staan positief tegenover de voorgestelde inpassing in de omgeving. Bike Box vraagt hierbij aandacht voor de kwaliteit van de inrichting van de directe omgeving van de locatie. Zij benadrukken het belang van een verzorgde en toekomstbestendige inrichting, met aandacht voor groen, landschap en voldoende parkeervoorzieningen. Ventje B.V. vraagt aandacht voor de mogelijke verplichting tot het plaatsen van een hek vanuit verzekeringsvoorwaarden. Over dit punt zijn we in gesprek.

De belangrijkste zorg van de bedrijven is in een brief de juridische context verder toegelicht. De geldende regels voor geluid en andere milieubelastende activiteiten zijn vastgelegd in het huidige bestemmingsplan. Deze regels blijven ongewijzigd, ook na de realisatie van de tijdelijke opvang en de starterswoningen. Dit betekent dat bedrijven hun bestaande activiteiten kunnen voortzetten en nieuwe activiteiten kunnen starten, voor zover deze passen binnen de geldende regels.

## 5. Resultaten participatie starters en jongeren

Hieronder staan de belangrijkste resultaten voor Nijkerkerveen, gebaseerd op de ingevulde vragen van deelnemers.

### Wat geldt voor beide locaties

- Duidelijke regels en gezamenlijke voorzieningen zijn belangrijk.
- Groen, zoals een moestuin of boomgaard, spreekt jongeren aan.
- Betaalbare woningen voor jongeren zijn belangrijk.
- Activiteiten met asielzoekers worden overwegend positief of neutraal beoordeeld.

### Wat specifiek is voor Nijkerkerveen

- De deelnemers uit Nijkerkerveen zijn sociaal en betrokken.

- Ze vinden sportvoorzieningen minder belangrijk dan andere voorzieningen, zoals groen of ontmoetingsplekken.
- Het boerenerfmodel past goed bij het dorpse karakter.
- De deelnemers staan positief of neutraal tegenover activiteiten met asielzoekers, wat laat zien dat er openheid is voor contact met verschillende groepen.

### Samenvatting Nijkerkerveen

Deelnemers aan de vragenlijst die de vragen voor Nijkerkerveen invulden willen een sociale en betaalbare woonomgeving waar iedereen zich welkom voelt. De locatie trekt zowel mensen die specifiek Nijkerkerveen willen wonen, als mensen die openstaan voor beide locaties.

Jongeren en starters konden ook op het stedenbouwkundig ontwerp reageren. Deze reacties waren dan voor iedereen zichtbaar, zodat men ook op elkaar kon reageren. Hier is geen gebruik van gemaakt.

## 6. Conclusie

De participatie rondom het ontwerp van de opvanglocatie voor asielzoekers, gecombineerd met woningen voor starters en jongeren in Nijkerkerveen, richtte zich vooral op de mensen en verenigingen in de directe omgeving en jongeren en starters die mogelijk interesse hebben in de nieuwe woningen.

Uit de gesprekken met omwonenden blijkt dat veel van hen tegen de komst van de opvanglocatie voor asielzoekers op deze plek zijn. Zij hebben dit in eerdere fases al duidelijk laten weten, en hechten eraan dit ook in deze fase te benadrukken. Tegelijkertijd toonden zij bereidheid om mee te denken over de inrichting van de locatie als deze daadwerkelijk gerealiseerd wordt. Hun betrokkenheid leverde waardevolle suggesties op, bijvoorbeeld over de positionering van woningen, de afscherming van het terrein en de inrichting van de erfgrans bij de toegangsweg. Deze input is, waar mogelijk, verwerkt in het voorlopig ontwerp, met oog voor het behoud van het oorspronkelijke concept.

Ook jongeren en starters hebben via een digitale vragenlijst hun wensen en ideeën gedeeld. Zij benadrukten het belang van duidelijke afspraken, betaalbare woningen en plekken om elkaar te ontmoeten. Hun inbreng op het ontwerp bevestigde grotendeels de punten die ook door omwonenden zijn genoemd. Hun woonwensen worden meegenomen in het vervolgproces, dat de gemeente samen met woningcorporatie WSN vormgeeft.

Wij waarderen de betrokkenheid van de deelnemers en blijven ons inzetten voor een zorgvuldig en transparant proces, waarin de leefbaarheid voor zowel nieuwe als bestaande bewoners centraal staat.

## 7. Reflectie op het proces van participatie en communicatie

### 7.1 Participatie direct omwonenden

In deze fase hebben we ervoor gekozen om de participatie primair te richten op de directe omwonenden van de locatie. Zij wonen het dichtst bij en zullen in de praktijk de meeste gevolgen



ervaren van de manier waarop het terrein wordt ingericht en de opvang van asielzoekers wordt vormgeven. Deze groep is actief benaderd, er zijn kleinschalige bijeenkomsten georganiseerd en hun inbreng is zorgvuldig meegenomen in het ontwerp.

Terugkijkend was deze gerichte aanpak richting de direct omwonenden een passende keuze binnen het participatiekader. De betrokkenheid van deze groep was groot en leidde tot concrete verbeterpunten in het ontwerp. Tegelijkertijd realiseren we ons dat deze gerichte aanpak ook betekent dat andere inwoners van Nijkerkerveen in deze fase minder betrokken waren. In toekomstige fases blijven we zoeken naar een goede balans tussen gerichte participatie en bredere betrokkenheid.

Procesmatig werkte de kleinschalige aanpak goed: de gesprekken waren open en leverden gerichte input op. Tegelijkertijd vraagt het gevoel van stapeling van ontwikkelingen om blijvende dialoog en regie.

We merken dat het voeren van een goed gesprek met mensen die principieel tegen de opvang op die locatie zijn, complex en kwetsbaar is. Het vraagt om een open houding, duidelijke kaders en transparantie over wat wel en niet beïnvloedbaar is. Juist in deze situaties is het belangrijk om ruimte te bieden voor zorgen, erkenning te geven aan emoties en helder te communiceren over het vervolg. Dit vraagt blijvende aandacht en zorgvuldig contact, ook buiten formele participatiemomenten om.

## 7.2 Participatie jongeren en starters

Jongeren en starters konden online reageren op het stedenbouwkundig ontwerp. Deze reacties waren dan voor iedereen zichtbaar, zodat men ook op elkaar kon reageren. Van deze mogelijkheid is geen gebruik van gemaakt.

Een mogelijke reden hiervoor is dat het ontwerp niet concreet of visueel aantrekkelijk genoeg was om deze doelgroep te motiveren tot inhoudelijke reacties. De vragenlijst werd wel ingevuld, wat aangeeft dat er behoefte is om op een laagdrempelige manier mee te denken. In een volgende fase willen we deze doelgroep beter bereiken door het ontwerp toegankelijker en visueel te presenteren, en door participatievormen te verkennen die wellicht beter aansluiten bij hun leefwereld en voorkeuren.

## 8. Vervolg

Het vervolg van dit proces bestaat uit de volgende stappen.

- Voorleggen aan de gemeenteraad  
Het VO, het beeldkwaliteitsplan, de concept onderbouwing van de omgevingsvergunning voor een bijzondere omgevingsplanactiviteit (BOPA) en dit participatieverslag worden aan de gemeenteraad voorgelegd. De raad wordt gevraagd of zij gebruik wil maken van haar adviesrecht over de BOPA.
- Uitwerking naar Definitief Ontwerp (DO)  
Het VO wordt vervolgens uitgewerkt tot een DO. Ook wordt de onderbouwing van de BOPA-aanvraag verder aangescherpt, eventueel op basis van inbreng van de raad.
- Indiening definitieve aanvraag  
De definitieve aanvraag voor de omgevingsvergunning, inclusief het DO, wordt opnieuw aan de raad voorgelegd met de vraag of zij gebruik wil maken van haar adviesrecht over de BOPA.
- Formele procedure

Na indiening en verlening van de omgevingsvergunning volgt de gebruikelijke formele procedure. In deze fase kunnen belanghebbenden formeel reageren via een zienswijze of bezwaar.

### Voortdurende dialoog met de omgeving

Ook tijdens de bouw en de realisatie blijven we voortdurend in gesprek met de omwonenden van de opvanglocatie. Deze dialoog gaat ook door nadat de locatie in gebruik is genomen en er asielzoekers, jongeren en starters wonen. Zo kunnen we signalen uit de omgeving tijdig opvangen, blijven werken aan het behoud van wederzijds vertrouwen en samen bouwen aan een leefbare woonomgeving voor iedereen.

De gemeente blijft deze communicatie organiseren, zowel via schriftelijke middelen als via bijeenkomsten. Zoals aangekondigd in het plan van aanpak wordt ook een werkgroep Omgeving Koolhaaspark/De Veenzoom ingesteld. Deze werkgroep zorgt voor een vaste vorm van overleg en afstemming met de omgeving.

Daarnaast blijft er ruimte voor individuele contacten. Tijdens de realisatiefase is de projectleider het eerste aanspreekpunt. Zodra de opvanglocatie in gebruik is, neemt de locatiemanager deze rol over. Omwonenden worden geïnformeerd over het telefoonnummer dat zij hiervoor kunnen gebruiken.

## Bijlagen

1. Verslagen bewonersbijeenkomsten
2. Enquêtevragen participatie jongeren/starters

## Verslagen bewonersbijeenkomsten



### Verslag omwonendenbijeenkomst Nijkerkerveen op 3 september 2025 over schetsontwerp asiellootatie Koolhaaspark

Datum: woensdag 3 oktober 20:00-21:30 uur  
Locatie: Veensche Boys  
Aanwezigen: 13 omwonenden  
Sprekers gemeente Nijkerk: [redacted] (Programmamanager Vluchtelingen), [redacted]  
[redacted] (Communicatieadviseur), [redacted] (BügelHajema)  
Namens gemeente Nijkerk: [redacted]

#### 1. Opening en toelichting

- De avond wordt geopend door [redacted] die namens de gemeente iedereen welkom heette en verwees naar het eerder gedeelde plan van aanpak.
- Vervolgens maken de medewerkers van de gemeente en de aanwezige omwonenden een kort voorstelronde, zodat duidelijk was wie er aanwezig waren.
- [redacted] geeft daarna een inleidende toelichting. Hij herinnert de aanwezigen eraan dat dit niet de eerste keer is dat men elkaar treft over dit onderwerp. De meeste omwonenden zijn inmiddels op de hoogte dat het plan voorziet in woningen voor asielzoekersgezinnen, starters en jongeren. Selectie jongeren en starters voor de woningen vindt plaats in samenwerking met Woningstichting Nijkerk (WSN). Er wordt nog besproken met WSN of er een minimale leeftijd moet zijn van de jongeren/starters om voor deze woningen in aanmerking te komen.
- Het doel van de avond is om inzicht te geven in het schetsontwerp, feedback hierover op te halen en het vervolg te schetsen. In de volgende bijeenkomsten wordt ingegaan op het voorlopig ontwerp en het definitief ontwerp (steeds verder op detailniveau en concretere inrichting).

#### 2. Inhoudelijke toelichting en vragen

##### Presentatie schetsontwerp

- [redacted] stedenbouwkundig ontwerper bij BügelHajema, stelt zich voor en licht het schetsontwerp toe. Hij legt uit dat dit ontwerp de eerste stap is in een drieluik: na het schetsontwerp volgt een voorlopig ontwerp (VO) en uiteindelijk een definitief ontwerp (DO). We willen de direct omwonenden en betrokkenen graag goed informeren over alle stappen en overwegingen.
- Voor dit plan is gewerkt met een waardenkaart. Daarin zijn de bestaande kwaliteiten en randvoorwaarden van het gebied in beeld gebracht. Het landschap van Nijkerkerveen is historisch gezien een veenontginningslandschap: grond die is ontgonnen voor landbouw door water af te voeren via sloten en kanalen. Dit landschap kent een eigen karakter, met open ruimtes en kenmerkende beplanting. Dat karakter wil de gemeente Nijkerk zoveel mogelijk respecteren en gebruiken als inspiratiebron voor het nieuwe ontwerp.

### Schetsontwerp

- De stedenbouwkundige licht de belangrijkste keuzes toe:  
Perceelsgrenzen worden afgebakend met elzenhagen en/of aardenwallen, zoals vroeger gebruikelijk om vee binnen te houden. Dat geeft het gebied een halfopen en ook besloten karakter.
- De groenstructuur krijgt een duidelijke hiërarchie. Zo komt er langs de Koolhaaspark een aardenwal met een bomenrij en bij de toegangsweg worden struwelen aangebracht.
- Het erf wordt ingericht volgens het principe van een boeren erf: een hoofdgebouw van twee lagen hoog (met beveiliging en gemeenschappelijke ruimte), boomgaarden in de voortuin en gezamenlijke ontmoetingsplekken. Deze opzet moet bijdragen aan sociale controle en gemeenschapsvorming.
- Het erf wordt autoluw gemaakt. Via de toegangsweg zijn direct parkeervakken te bereiken, die worden afgeschermd met wintergroene hagen. Op deze manier blijft het erf zelf grotendeels verkeersvrij en leefbaar.
- Aan de kant van de Amersfoortseweg komen de starterswoningen, met voor de woningen een kleine privéruimte en extra buitenruimte om te zitten.

### Ontsluiting en bereikbaarheid

- Er komen veel vragen van omwonenden over de bereikbaarheid en verkeersdrukte. [REDACTED] en [REDACTED] leggen uit dat het aantal parkeerplaatsen beperkt blijft. Asielzoekers krijgen geen auto en de berekeningen zijn gemaakt op basis van 17 auto's voor de jongeren en één auto voor de beveiliging. Dat is volgens de gemeente een realistisch beeld.
- De toegangsweg naar het terrein wordt een verhard grindpad. Dit pad is voldoende ruim en stevig om ook hulpdiensten toegang te bieden in geval van calamiteiten. Dat is voor omwonenden een belangrijk punt van zorg, omdat zij ervaringen hebben van eerdere situaties waarin brandweerwagens moeilijk ter plaatse konden komen.
- De aardenwal naast de weg moet naar de andere kant (als dat staat in het schetsontwerp), zodat het een barrière vormt voor het weiland links ervan.
- Daarnaast legt de gemeente uit dat zij inmiddels de Koolhaaspark en de Domstraat hebben overgenomen tot de hoek bij campingbedrijf Het Ventje, zodat ook het beheer en onderhoud beter geborgd zijn.

### Schetsontwerp en landschap

- Het landschap rondom het Koolhaaspark krijgt een belangrijke rol in het ontwerp. Aan de noordwestzijde blijft een open gebied bestaan, maar wordt dit verzacht door een rij bomen. De lange zijden van het terrein worden steviger aangeplant, terwijl de korte zijden opener blijven zodat het plan zich beter voegt in de omgeving. Omwonenden geven aan om ook de korte zijden dicht te beplanten, anders zie je direct de loods van 't Ventje.
- Gevraagd wordt om de elzenhaag door te trekken langs de toegangsweg. De gemeente legt uit dat een elzenhaag goed dicht groeit en daarmee veel privacy kan geven.
- Een omwonende vraagt of de tuinen wellicht aan de voorkant van de woningen konden worden gelegd, in plaats van aan de achterkant. Dat zou geluidsoverlast voor omwonenden kunnen verminderen en tegelijk meer ontmoeting tussen bewoners onderling mogelijk maken. De gemeente geeft aan dat dit voorstel wordt meegenomen. Voor de privacy van de bewoners kunnen er dan lage hagen rondom de tuin worden geplant.
- De vraag komt ook op of de naam Dominee Koolhaas terug zou keren in het plan. [REDACTED] antwoordt dat dit niet is afgesproken en vastgesteld in de raad.
- Tot slot is afgesproken dat er fruitbomen en bessenstruiken worden aangeplant, om de biodiversiteit te vergroten en vogels aan te trekken.

### Woningtypes en voorzieningen

- Er komen starterswoningen van 39m<sup>2</sup> die bestaan uit twee kamers waarvan één slaapkamer bedoeld voor 1 à 2 personen. De asielopvangwoningen zijn ook 39 m<sup>2</sup> en zijn bedoeld voor 4 tot 6 personen. De starterswoningen worden verhuurd met een tijdelijk huurcontract.



- Termijnen lopen 10 jaar voor asielopvang, 15 jaar voor huisvesting voor jongeren en starters.
- Huurovereenkomsten zijn voor onbepaalde tijd, maar worden wel ontbonden na 15 jaar, omdat dan ook de tijdelijke omgevingsvergunning afloopt.
- De woningen krijgen geen schuurtjes. Voor fietsen worden zogenaamde 'nietjes' bij de woningen geplaatst. Omwonenden geven aan dit slordig te vinden en vragen om te zoeken naar een alternatief.
- Daarnaast is er aandacht voor het realiseren van speelgelegenheid voor kinderen in het ontwerp.
- De gemeente benadrukt dat toekenning van starterswoningen losstaat van toekenning aan statushouders, en dat er duidelijke regels gelden voor de toewijzing:
  - In de eerste ronde krijgen inwoners van Nijkerkerveen voorrang;
  - Daarna komen inwoners van de bredere gemeente Nijkerk in aanmerking.
  - Als er dan nog niet genoeg animo is, volgt de regio.

#### Veiligheid en toezicht

- Veiligheid blijft een belangrijk thema. De beveiliging krijgt een plek in het hoofdgebouw bij de entree van het terrein. Beveiligers lopen verplicht rondes en houden logboeken bij.
- Omwonenden verwijzen naar incidenten elders in het land, zoals in Ter Apel en bij Oekraïense opvanglocaties en de moord op [REDACTED]. De gemeente benadrukt dat de situatie in de gemeente Nijkerk echt anders is. Hier gaat het om gezinnen, die vooraf zijn gescreend. Zij hebben een identiteitsbewijs, er is een zelfstandigheidstoets gedaan en er is veel informatie bekend over de gezinnen. Er zijn duidelijke afspraken met het COA, vergelijkbaar met die in de gemeente Oss, waar ook is vastgelegd dat alleen gezinnen gehuisvest worden op deze locatie.

#### Financiële zorgen en compensatie

- Er zijn ook zorgen over de financiering. De gemeente legt uit dat er een contract met COA en het Rijk is gesloten voor zeven jaar. Daarmee is het budget voor onder meer beveiliging al vastgelegd.
- Uitbreiding van het Oekraïenepark wordt volledig door het Rijk betaald en gaat dus niet ten koste van middelen voor het Koolhaaspark. Omwonenden vroegen wat er zou gebeuren als het plan niet doorgaat. De gemeente geeft aan dat de kans daarop zeer klein is, omdat de afspraken stevig zijn vastgelegd.

#### Verdere reacties vanuit omwonenden

- Zorgen over parkeerdruk en verkeersbewegingen.
- Vrees voor geluidsoverlast uit de tuinen en rondom het terrein.
- Wens voor meer groen en afscheidingen om privacy te waarborgen.
- Behoeft aan goede speelgelegenheid en gezamenlijke plekken voor ontmoeting.
- Vragen over de manier waarop jongeren en asielzoekersgezinnen met elkaar zullen integreren.
- Omwonenden doen ook praktische suggesties, zoals het verplaatsen van tuinen naar de voorzijde of het aanbrengen van extra hagen en bomen.

#### Algemene informatie

- Aanmeldingen voor jongerenwoningen lopen via WSN, met een intake en vragenlijst om de intentie en motivatie te toetsen.
- Omwonenden kunnen later nog bezwaar maken in de procedure rond de omgevingsvergunning.
- Het verschil tussen de omwonendenbijeenkomst en de toekomstige werkgroep is klein. De werkgroep gaat vooral door als de locatie geopend is, zodat er ook in de praktijk signalen kunnen worden opgehaald.

### Vervolg

- De avond wordt afgesloten door [REDACTED], die benadrukt dat omwonenden altijd contact kunnen opnemen met de gemeente voor vragen, aanvullende suggesties en andere zaken.
- De gemeente is op zoek naar vrijwilligers voor een werkgroep waarin omwonenden, ondernemers en andere betrokkenen kunnen meedenken. Voor wie dat niet wil, is er de mogelijkheid om alleen verslagen te ontvangen. Deze werkgroepen zullen in januari 2026 starten.
- Tot slot wordt aangekondigd dat in de volgende bijeenkomst op 13 oktober dieper wordt ingegaan op veiligheid, verkeersontsluiting en wettelijke verplichtingen.





## Verslag gesprek stedenbouwkundig voorlopig ontwerp met (erf)inrichtingsplan (VO) De Veenzoom – Nijkerkerveen 13 oktober 2025

**Datum** : 13 oktober 2025  
**Locatie** : Veensche Boys aan de Nieuwe Kerkstraat 16E te Nijkerkerveen  
**Aanwezigen** : 21 omwonenden  
**Spreekers gemeente Nijkerk** : [REDACTED] (Programmamanager Vluchtelingen), [REDACTED] (BugelHajema), [REDACTED] (Communicatieadviseur Vluchtelingen)

### Opening en toelichting

- [REDACTED] opent de bijeenkomst en licht het doel toe: het bespreken van het stedenbouwkundig voorlopig ontwerp (VO) en het bijbehorende (erf)inrichtingsplan voor de opvanglocatie aan het Koolhaaspark.
- Het verslag van de vorige bijeenkomst (van 3 september) is al eerder toegezonden. Hierop zijn geen opmerkingen gekomen. Daarmee is het vastgesteld.
- Het verslag en de presentatie van de bijeenkomst van vandaag zal wederom per e-mail worden toegezonden.
- [REDACTED] presenteert het voorlopig ontwerp middels een PowerPoint presentatie. Grote vellen met daarop het beeldkwaliteitsplan en een doorsnede worden daarna op tafel gelegd, zodat aanwezigen hun feedback kunnen geven.

### Grond en wonen

- De parkeerplekken zijn berekend op de woonnorm voor starters/jongeren plus de mensen die er gaan werken.
- Er komen 50 plekken beschikbaar voor asielzoekers. We krijgen betaald per mens, kinderen vallen ook onder die 50 plekken.
- Er komen 9 woningen voor jongeren en starters. Per wooneenheid is plek voor 1 of 2 personen.
- Woningen rondom het Koolhaaspark hebben last van wateroverlast. Er loopt een sloot. Dit wordt onderzocht en meegenomen in het vervolg.
- De leeftijdsgrens voor jongeren en starters is tussen de 23 en 35 jaar oud. In de asielopvang komen gezinnen, hier kunnen wel jongeren bij zijn. Het traject hoe de woningen eruit komen te zien voor de jongeren en starters start binnenkort.
- Vrijwel alle wooneenheden zijn een laag met een kap. Het hoofdgebouw heeft 2 woonlagen.

### Ontsluiting en bereikbaarheid

- De weg richting de Domstraat wordt niet gebruikt. Alleen de weg die nu is ingetekend wordt gebruikt en aangepast. Deze weg wordt 5,5 meter breed i.v.m. de veiligheidsdiensten.
- Naast de toegangsweg is aan de westkant een haag ingetekend van 1 meter hoog, met een hek erin, zodat mensen er niet doorheen kunnen lopen. Omwonenden geven aan hier liever een hoger hek (1,5 meter hoog) te zien. Dit wordt meegenomen in het definitief ontwerp. Er wordt uitgezocht of er aan de oostkant van de weg, naast de bomenrij, ook een afscheiding mag komen.
- De vraag wordt gesteld of het voetpad wat gepland is op de Amersfoortseweg op beide richtingen wordt uitgevoerd of alleen richting Nijkerk. [REDACTED] geeft aan dit uit te zoeken en hierop terug te komen. Aangegeven wordt dat de rotonde ook een gevaarlijke plek is; vrijwel dagelijks gaat hier



een brommer/scooter onderuit. Dit punt wordt doorgegeven aan de collega's van Verkeer. Dit is geen onderdeel van het voorlopig ontwerp van de asielopvanglocatie.

- Er wordt op gestuurd om de bewegingen van de asielzoekers richting Nijkerk te laten gaan, ook voor de asielopvanglocatie in Hoevelaken. Zij zullen onder meer in een busje over de Amersfoortseweg naar Nijkerk worden vervoerd.
- Het voetpad ligt aan de kant van de weg. Een extern onafhankelijk bureau heeft dit getoetst op veiligheid en zij gaven aan dat dit veilig is. Er wordt aangegeven dat dit nu gebruikt wordt als parkeerplaats. Dit punt wordt meegenomen, nader onderzocht en teruggekoppeld.
- Verzocht wordt om een goede afvoer van regenwater op de Amersfoortseweg. De weg loopt bol, waarbij de huizen het laagste punt zijn. Er wordt intern nagevraagd of dit meegenomen kan worden en we komen hierop terug.
- De ontsluiting en het voetpad zijn gereed voor opening van de opvanglocatie. De wegverbreding t.b.v. de veiligheid is ook gepland.

#### Voorlopig ontwerp en landschap

- Aangegeven wordt dat een omgevingsvisie is gepresenteerd waarin staat dat het gebied bij het Koolhaaspark ingetekend is, terwijl expliciet is gezegd dat dit niet zou gebeuren. [REDACTED] (wethouder Gemeente Nijkerk) geeft aan dat dit een visie is van externe partijen in een verkennende fase en niet van de gemeente zelf. Het huidige bestemmingsplan staat ook niet toe dat hier gebouwd wordt. Geadviseerd wordt aan allen om mee te kijken met de omgevingsvisie tijdens de participatiebijeenkomsten hiervoor. Meer informatie staat op: [Praat mee over de toekomst van Nijkerk | Nijkerk](#).
- De bestrating op de locatie is half-verharding. De toegangsweg is een mix van puin/grind. De definitieve materialen komen in het definitief ontwerp.

#### Aarden wal en afscheiding

- Het oprekken van de rode lijn op de luchtfoto van de presentatie komt door de aarden wal.
- De hekken aan de kant van de Domstraat worden hersteld en blijven even hoog. Omwonenden geven aan hier liever de groene afscheiding door te laten lopen. Dit wordt meegenomen in het definitief ontwerp.
- Er zullen jongvolwassen bomen worden aangeplant.
- De aardenwal zal niet worden doorgetrokken naar beneden. Er zijn voldoende afsluitingen op het terrein, de bewoners kunnen het land niet in.

#### Veiligheid en toezicht

- Verlichting van het terrein wordt meegenomen in het definitief ontwerp.
- De gemeente geeft omwonenden geen vergoeding om asielzoekers uit hun tuin te weren. Hiervoor zijn al veel aanpassingen gedaan in het ontwerp zoals het er nu ligt. Dit op aanvraag van omwonenden.
- Het veiligheidsplan voor locatie Nijkerkerveen is online beschikbaar: [Veiligheidsplan Nijkerkerveen ONLINE DEF.pdf](#).
- De vraag wordt gesteld wie verantwoordelijk is als schade veroorzaakt wordt door een asielzoeker? De standaardroute is een aangifteprocedure bij de politie, de rapporten waarbij een asielzoeker is betrokken worden sneller verwerkt. Een asielzoeker heeft een verzekering waar de schade op kan worden verhaald. Ook is een spreekuur met politie & BOA ingericht.



#### Algemene informatie

- Er schijnt een groot hek geplaatst te zijn op het terrein. Dit wordt uitgezocht en opgepakt. De wegen zijn in eigendom van de gemeente, het perceel huren wij van WSN.
- Er wordt verzocht om een garantie dat de asielopvanglocatie na 10 jaar ook echt stopt. Verwezen wordt naar de opdracht van de gemeenteraad. Mochten er toch meer mensen opgevangen moeten worden, of voor een langere termijn, dan zal dit op een andere locatie zijn. De gemeente kan niet garanderen hoe de gemeenteraad over 10 jaar handelt. De verwachting is dat er over 10 jaar minder opvangplekken nodig zijn.
- Na dit voorlopig ontwerp volgt het definitief ontwerp en begint het vergunningstraject. Dan zijn de benodigde onderzoeken ook uitgevoerd. De raad krijgt de mogelijkheid tot zienswijze, waarna het openbaar wordt gemaakt. Dit is ook het moment waarop bezwaar kan worden gemaakt. Het doel is dat de opvanglocatie in 2026 open kan.

#### Vervolgproces

- [REDACTED] sluit af met de planning en het vervolg en dankt iedereen voor zijn bijdrage.



## Vragenlijst starterswoningen Voorlopig Ontwerp

### Help mee met het ontwerpen van jouw toekomstige woonplek!

De gemeente ontwikkelt samen met WSN starterswoningen in Nijkerkerveen en Hoevelaken, speciaal voor jongeren en starters uit de omgeving. We horen graag wat jij belangrijk vindt: hoe moet het er uitzien, wat mag er niet ontbreken, en wat maakt het voor jou een fijne plek om te wonen? Vul de vragenlijst in en denk mee – jouw mening telt!

**Voornaam:** .....

**Achternaam:** .....

**Woonplaats:** .....

**Email:** .....

#### **Ik heb interesse in de locatie**

- ☐ Hoevelaken
- ☐ Nijkerkerveen
- ☐ Allebei

#### **Samenleven en contact**

##### **Denk jij dat gezamenlijke voorzieningen helpen bij goed samenleven?**

- ☐ Ja
- ☐ Nee
- ☐ Geen mening

##### **Denk jij dat duidelijke (huis)regels helpen bij goed samenleven?**

- ☐ Ja
- ☐ Nee
- ☐ Geen mening

##### **Zou jij meedoen aan gezamenlijke activiteiten met andere bewoners?**

- ☐ Ja
- ☐ Nee
- ☐ Geen mening

##### **Zou jij meedoen aan gezamenlijke activiteiten met andere bewoners, inclusief asielzoekers?**

- ☐ Ja
- ☐ Nee
- ☐ Geen mening

#### **Middengebied en boerenerf**

##### **Vind jij picknicktafels een goede invulling van het collectief middengebied?**

- ☐ Ja
- ☐ Nee
- ☐ Geen mening

##### **Vind jij sportvoorzieningen een goede invulling van het collectief middengebied?**



- ☐ Ja  
☐ Nee  
☐ Geen mening

**Vind jij een tafeltennistafel een goede invulling van het collectief middengebied?**

- ☐ Ja  
☐ Nee  
☐ Geen mening

**Vind jij het boeren erf als stedenbouwkundig model een goed idee?**

- ☐ Ja  
☐ Nee  
☐ Geen mening

**Vind jij het idee van een moestuin leuk?**

- ☐ Ja  
☐ Nee  
☐ Geen mening

**Vind jij het idee van een boomgaard leuk?**

- ☐ Ja  
☐ Nee  
☐ Geen mening

**Zou je willen helpen om de moestuin en/of boomgaard te onderhouden?**

- ☐ Ja  
☐ Nee  
☐ Geen mening

### **Wonen**

**Ben je op zoek naar een woning voor jou alleen?**

- ☐ Ja  
☐ Nee

**Ben je op zoek naar een woning om in samen te wonen?**

- ☐ Ja  
☐ Nee

**Heb je nog toevoegingen en/of ideeën die je met ons wilt delen?**

**VERZENDEN**