

Participatieplan

Drinkwaterverbinding

Overijssel

Mei 2026



Inhoudsopgave

wijzigingenlog	3
inleiding.....	4
1. drinkwaterverbinding Overijssel	6
1.1 over drinkwaterverbinding Overijssel	6
1.2 waarom we u betrekken.....	8
1.3 uitgangspunten voor de communicatie	8
1.4 de te doorlopen procedure en mogelijkheden voor inspraak.....	8
2. participatieaanpak.....	10
2.1 van procesaanpak naar participatieplan	10
2.2 bestuurs- en overheidsorganen	12
2.3 professionele en maatschappelijke organisaties	13
2.4 lokale dorpsbelangen en -raden	13
2.5 lokale bewoners en bedrijven	13
2.6 beoordelingskader voor participatie	14
2.7 participatie per fase tot en met de voorkeursbeslissing.....	16
2.8 weging en verwerking van participatie-inbreng	19
2.9 terugkoppeling en transparantie	20
3 communicatie over het project	22
3.1 meer informatie	23

Wijzigingenlog

Versie	Datum	Auteur	Wijzigingen
0.1	03-12-2025	NLE, MVE	Eerste opzet
0.2	20-02-2026	NLE, MVE, THK, JWN	Aanpassing o.b.v. review
0.3	26-02-2026	NLE, MVE, THK, JWN	Aanpassingen conform NRD, Kennisgeving Voornemen
0.4	26-03-2026	NLE, MVE, JWN	Aanpassingen o.b.v. review
0.41	14-04-2026	NLE, MVE	Aanpassingen o.b.v. review ABG 9 april 2026
1.0	12-05-2026	NLE, MVE	Aanpassing o.b.v. review BBG 8 mei 2026. Definitieve versie.

Inleiding

Essentie van het project

In Overijssel is drinkwater ongelijk beschikbaar: in het westen zijn meer bronnen, terwijl in het oosten de vraag het grootst is. Hierdoor is het huidige systeem kwetsbaar bij droogte, storingen of lagere productie. Daarom werken Vitens en de Provincie Overijssel samen aan een toekomstbestendige drinkwatervoorziening voor de hele provincie.

Naast zuinig watergebruik hebben we een netwerk nodig dat pieken en schaarste kan opvangen. De Drinkwaterverbinding helpt ons daarbij. We verbinden nieuwe en bestaande drinkwaterverbindingen met elkaar. Zo ontstaat één sterk netwerk waarmee we water van West- naar Oost-Overijssel kunnen vervoeren. Daardoor blijft de levering betrouwbaar voor iedereen en kunnen we beter inspelen op groei door woningbouw, economie en klimaatverandering. Dit is belangrijk voor alle inwoners, bedrijven, landbouw, woningbouw en de economie van Overijssel.

De Drinkwaterverbinding is een belangrijke stap in de Adaptieve Strategie Drinkwater Overijssel (ASDO). In de ASDO onderzoeken Vitens, de provincie en de waterschappen hoe we in de toekomst veilig en verantwoord genoeg drinkwater kunnen blijven winnen én transporteren. De nieuwe drinkwaterverbinding is daarbij een essentiële bouwsteen, omdat we drinkwater kunnen vervoeren van plekken waar winning verantwoord is naar plekken waar de vraag groot is. Dit geeft ons de ruimte om drinkwater te maken op plekken waar het verantwoord kan, in plaats van waar het moet.

We betrekken bewoners, bedrijven, grondeigenaren, gemeenten, waterschappen en andere organisaties. Zij krijgen informatie en kunnen meedenken tijdens de verschillende fases van het project. Lokale kennis en inbreng is daarbij onmisbaar. We werken volgens het principe van Noaberschap: we doen het samen, kijken over grenzen heen en zoeken oplossingen waar dat kan. Zo zorgen we met elkaar voor een sterke en betrouwbare drinkwatervoorziening voor nu en later.

In hoofdstuk 1 gaan we uitgebreider in op waarom de Drinkwaterverbinding nodig is, wat we precies willen doen en hoe we dat stap voor stap aanpakken.

Samenwerking en betrokkenheid

Vitens is initiatiefnemer van het project en werkt nauw samen met de Provincie Overijssel als bevoegd gezag. Samen zorgen zij voor een zorgvuldig proces en een duidelijke afstemming van planning, onderzoeken en besluitvorming. Bovendien organiseren zij hoe verschillende groepen worden betrokken bij het project.

Gemeenten, waterschappen en maatschappelijke partners worden in verschillende fases geraadpleegd of gevraagd om advies, wanneer hun kennis nodig is voor een goede afweging. Ook vinden er bestuurlijke overleggen en consultaties plaats om informatie uit te wisselen en aandachtspunten op te halen. Bewoners, bedrijven, grondeigenaren, lokale belangenorganisaties en andere overheden worden geïnformeerd via officiële publicaties, bijeenkomsten, digitale updates en de projectwebsite. In sommige fases kunnen zij vragen stellen of reageren, bijvoorbeeld in gebiedsgesprekken of online consultaties. Dit helpt om lokale zorgen, gebiedsontwikkelingen en meekoppelkansen in beeld te brengen. De manier waarop doelgroepen precies worden betrokken, waaronder wie wordt geïnformeerd, wanneer partijen worden geraadpleegd en in welke onderdelen nog invloed mogelijk is, wordt uitgebreid toegelicht in hoofdstuk 2 van dit participatieplan.

Van kennisgeving tot voorkeursalternatief en beoordelingskader

De routes voor de Drinkwaterverbinding Overijssel lopen door meerdere gemeenten. Bij dit soort projecten, die over gemeentegrenzen heen gaan, heeft de provincie een wettelijke rol in de planologische procedure. De provincie neemt daarom het uiteindelijke besluit over de tracés van de nieuwe drinkwaterleidingen.

Tijdens dit proces werkt de provincie samen met de betrokken gemeenten en met Vitens. Zo zijn gemeenten en andere overheden vanaf het begin goed betrokken bij het meedenken en de besluitvorming. We volgen de projectbesluitprocedure onder de Omgevingswet. In deze procedure staan alle stappen die we moeten doorlopen tot de te nemen projectbesluiten, zoals de kennisgeving, de NRD, het opstellen van het MER en het bepalen van de voorkeursbeslissingen (VKB) met voorkeursalternatieven. Deze stappen helpen om het onderzoek zorgvuldig uit te voeren en om belanghebbenden op vaste momenten te betrekken.

Vanaf de kennisgeving tot aan de voorkeursbeslissingen worden inwoners, organisaties en andere belanghebbenden, geïnformeerd en wordt er per processtap gericht informatie opgehaald ten aanzien van alternatieven voor mogelijke routes en de manier van participeren. Dat gebeurt binnen een beoordelingskader Participatie, welke verder wordt toegelicht in paragraaf 2.6. Hierin staat duidelijk beschreven aan welke voorwaarden een alternatief moet voldoen. Een voorbeeld is dat de drinkwaterverbinding altijd een aantal vaste knooppunten moet aandoen. Dit kader geeft houvast: het laat zien waar nog keuzevrijheid is en waar niet.

In de NRD (Notitie Reikwijdte en Detailniveau) staat in het beoordelingskader MER (tabel 5-3, pagina 23) welke onderzoeken we uitvoeren en in welke volgorde. De NRD vormt het fundament voor de keuzes die we in deze fase onderzoeken. Daarom verwijzen we waar nodig naar de NRD, zodat iedereen kan zien hoe het beoordelingskader past binnen de onderzoeksplanning.

Dit participatieplan beschrijft de betrokkenheid tot en met de voorkeursbeslissingen. Nadat de voorkeursbeslissingen zijn vastgelegd, actualiseren we het participatieplan¹ en breiden deze verder uit voor de participatiestappen tot en met de projectbesluitfase.

¹ Het actuele participatieplan is in te zien op de projectwebsite van Vitens. [Drinkwaterverbinding Overijssel | Vitens](#)

1. Drinkwaterverbinding Overijssel

1.1 Over drinkwaterverbinding Overijssel

Waarom dit project?

In Overijssel is het drinkwater niet overal op de juiste plek. In het westen van de provincie is veel water beschikbaar en liggen verschillende bestaande en toekomstige drinkwaterbronnen. In het oosten is het juist moeilijker om drinkwater te winnen, terwijl daar de vraag het grootst is. Omdat er nu geen verbinding is tussen de verschillende delen van Overijssel, kan het beschikbare drinkwater niet goed over de provincie worden verdeeld. Dat maakt het systeem kwetsbaar. Bij storingen, droogte of tijdelijke beperkingen is er nu weinig flexibiliteit. Met een nieuwe drinkwaterverbinding kan water wél beter over de provincie worden verdeeld. Deze nieuwe drinkwaterverbinding moet gezien worden binnen het grotere geheel: het veiligstellen van de drinkwatervoorziening in Overijssel. Gedeputeerde Staten van Overijssel hebben geconstateerd dat die voorziening ernstig onder druk staat².

Daarnaast neemt de druk op de bestaande waterwinvergunningen steeds verder toe. De mogelijkheden om water te winnen zijn beperkt, en naar verwachting wordt dit in de komende jaren nog moeilijker. In Twente kan Vitens door de beperkte capaciteit nu al geen grote zakelijke klanten meer aansluiten. Dat is niet alleen een probleem voor de drinkwatervoorziening, maar kan ook gevolgen hebben voor de economische groei van de regio.

Twente heeft de afgelopen jaren bovendien een groot deel van zijn wincapaciteit verloren. In de jaren 2000 ging ongeveer 12 tot 13 miljoen kubieke meter aan waterwincapaciteit verloren, onder andere door vervuiling en het stoppen van risicovolle winningen. Sindsdien is het niet gelukt om nieuwe, extra capaciteit te ontwikkelen. In 2023 is daarom bestuurlijk besloten om drinkwater te winnen op plekken waar voldoende water beschikbaar is en waar dat op een verantwoorde manier kan en dit te verplaatsen naar waar het water nodig is. Dit betekent dat er ook geïnvesteerd moet worden in het transport van drinkwater tussen de plekken waar winning mogelijk is (West-Overijssel) en gebieden met schaarste (Oost-Overijssel); de drinkwaterverbinding.

Tot slot speelt de woningbouwopgave een belangrijke rol. Overijssel moet de komende jaren veel nieuwe woningen bouwen. Drinkwater is daarbij onmisbaar: zonder voldoende en betrouwbaar drinkwater kunnen nieuwe huizen niet worden aangesloten. In delen van Twente vormt het huidige tekort aan water én aan transportmogelijkheden nu al een knelpunt. Zonder de nieuwe drinkwaterverbinding dreigt het drinkwatertekort nog vaker een rem te zetten op woningbouw en andere ontwikkelingen in de regio.

² Brief aan Provinciale Staten Overijssel d.d. 11 juli 2023; kenmerk D2023-07-139494

Wat gebeurt er als we niets doen?

Als de drinkwaterverbinding niet wordt aangelegd, neemt de kwetsbaarheid van het huidige systeem verder toe. Bij lange periodes van warmte en droogte of bij storingen zijn er dan geen alternatieven om drinkwater uit andere gebieden naar het oosten van de provincie te brengen. Dat kan gevolgen hebben voor bewoners, bedrijven én de leefomgeving.

Voor natuur en landbouw betekent het achterwege blijven van de verbinding dat bestaande drinkwaterwinningen in Twente maximaal moeten worden benut. Dat legt extra druk op de hoge zandgronden, waar water al schaars is. Door klimaatverandering komt droogte vaker voor, waardoor natuur en landbouw nog minder water ter beschikking hebben. Extra winning maakt die situatie lokaal alleen maar moeilijker.

Ook voor bestuurders en de regionale economie ontstaan problemen. Het wordt lastiger om de Adaptieve Strategie Drinkwater Overijssel (ASDO) goed uit te voeren en om nieuwe woningbouw of bedrijvigheid mogelijk te maken. Zonder de verbinding wordt het moeilijker om voldoende drinkwater te leveren én tegelijkertijd zorgvuldig met de bronnen om te gaan.

Voor Vitens zelf wordt het beheer van het drinkwatersysteem zonder deze verbinding ingewikkelder en risicovoller. Het bedrijf blijft dan afhankelijk van een beperkt aantal leidingen en waterwinlocaties. Bij onderhoud, storingen of uitval zijn er weinig of geen alternatieve routes om water om te leiden. Dat vergroot de kans op noodmaatregelen en ongeplande werkzaamheden. De drinkwaterverbinding maakt het systeem robuuster en zorgt ervoor dat Vitens betrouwbaar, dag en nacht, drinkwater kan leveren in heel Overijssel.

Wat willen we doen en waar?

De Drinkwaterverbinding Overijssel bestaat uit twee nieuwe leidingtransportassen – een noordelijke en een zuidelijke – met een totale lengte van circa 200 kilometer. Deze assen doorkruisen 17 gemeenten en 3 waterschappen en lopen door zeer diverse landschappen. Het project richt zich niet op het ontwikkelen van nieuwe winningen, maar op het beter benutten van bestaande en toekomstige capaciteit door netwerken in de provincie met elkaar te verbinden. Daarmee kunnen we het beschikbare drinkwater efficiënter verdelen.

In welke fase zitten we nu?

Het project bevindt zich in de definitiefase. Voorafgaand aan de projectprocedure hebben de provincie Overijssel en Vitens al voorbereidend onderzoek gedaan. Daarbij zijn al een aantal keuzes over de nieuwe drinkwaterverbinding gemaakt³. Bijvoorbeeld dat er drinkwater van het westen naar het oosten getransporteerd wordt, en dat dat via twee hoofdtransportleidingen gebeurt: één in het noorden en één in het zuiden, aansluitend op bestaande productielocaties en knooppunten in het drinkwaternetwerk. In deze fase onderzoeken we, binnen de al gemaakte keuzes, verschillende alternatieven voor de noordelijke en de zuidelijke hoofdtransportleidingen en beoordelen we de effecten op de omgeving in een plan-MER. Dit vormt de basis voor het uiteindelijke projectbesluit. Vitens is initiatiefnemer en de provincie Overijssel treedt op als bevoegd gezag.

³ Rapport Drinkwaterverbinding Overijssel Notitie Reikwijdte en Detailniveau voor de mer-procedure, hoofdstuk 3

1.2 Waarom we u betrekken

We willen dat het project eerlijk en duidelijk verloopt. Daarom betrekken we de omgeving vanaf het begin. Zo horen we op tijd welke vragen en zorgen er zijn en welke lokale kennis belangrijk is. Dat helpt ons om goede keuzes te maken die passen bij de belangen in de omgeving. Samenwerking, gedeelde verantwoordelijkheid en *noaberschap* zijn hierbij belangrijk.

De Drinkwaterverbinding Overijssel kunnen we alleen maken als we samenwerken in de hele provincie. Iedereen levert daarbij een eigen bijdrage. We gebruiken elkaars kennis en ervaring. Dit is een moderne vorm van *noaberschap*: regio's helpen elkaar om een belangrijke voorziening veilig te stellen, ook als niet iedereen er evenveel voordeel van heeft.

De betrokkenheid van inwoners en grondeigenaren speelt een grote rol. We blijven met elkaar in gesprek, beperken de impact waar dat kan en bieden compensatie volgens landelijke afspraken als dat nodig is. Door over regiogrenzen heen te kijken en elkaar te ondersteunen, werken we samen aan een sterke en toekomstbestendige drinkwatervoorziening voor heel Overijssel. We doen het met elkaar, voor elkaar.

1.3 Uitgangspunten voor de communicatie

Onze communicatie ondersteunt het project door informatie op een duidelijke en toegankelijke manier te delen. We vertellen wat we doen, waarom dit nodig is en welke stappen we nemen. Daarbij zorgen we dat informatie voor iedereen begrijpelijk is en via meerdere kanalen beschikbaar komt, zoals de projectwebsite, nieuwsbrieven, bijeenkomsten en gesprekken.

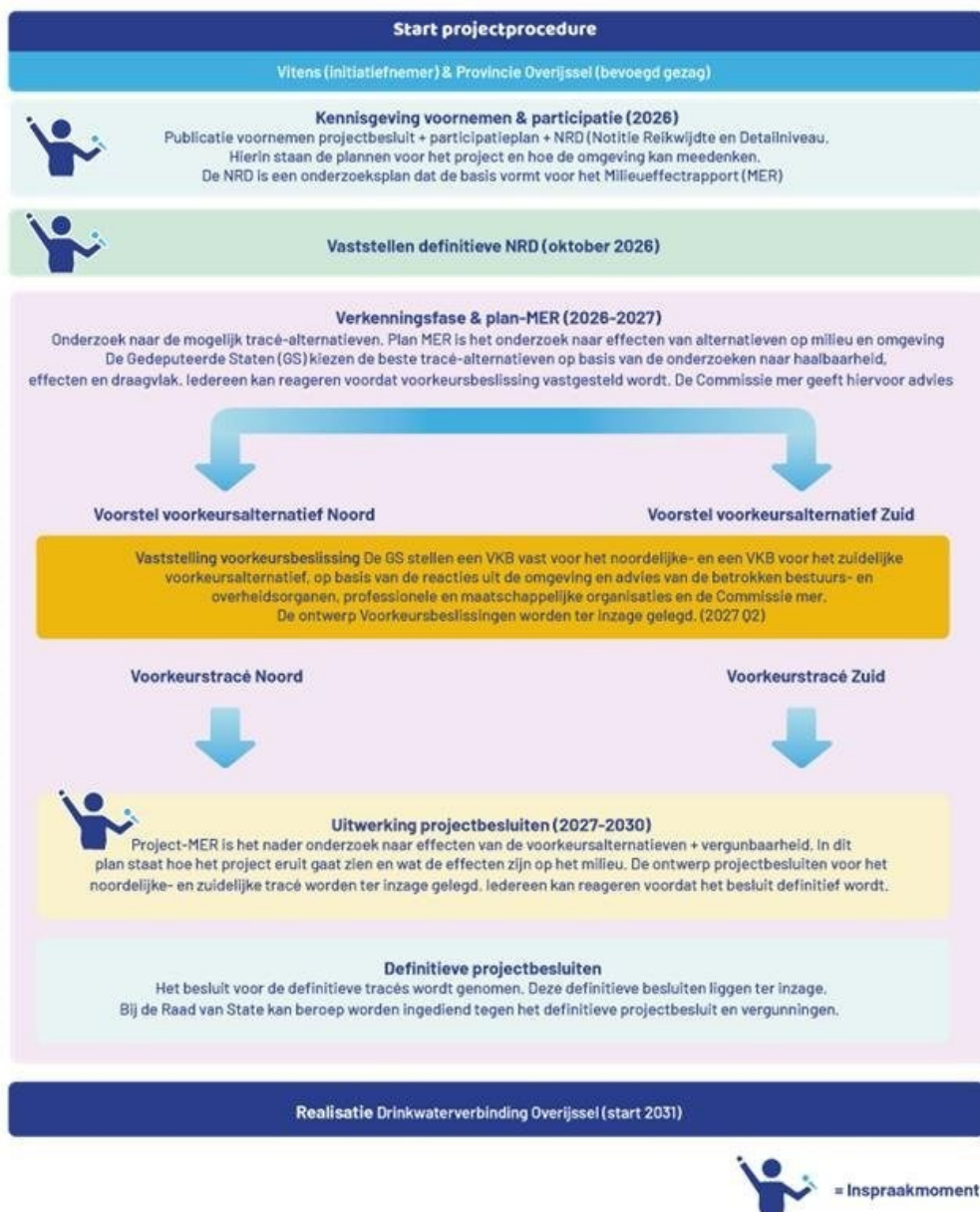
We stemmen onze communicatie af met de provincie, gemeenten en waterschappen, zodat we als één overheid hetzelfde verhaal vertellen. Zo voorkomen we misverstanden en weten betrokkenen waar ze terecht kunnen voor actuele informatie.

De uitgebreide doelstellingen, uitgangspunten en kernboodschap voor alle communicatie over dit project staan in hoofdstuk 3 Communicatie over het project. Daar verwijzen we ook naar het Communicatieplan Drinkwaterverbinding Overijssel⁴, waarin de aanpak en middelen verder zijn uitgewerkt.

1.4 De te doorlopen procedure en mogelijkheden voor inspraak

Het project doorloopt de formele projectbesluitprocedure onder de Omgevingswet. Deze bestaat onder meer uit de kennisgeving voornemen, de kennisgeving participatie, de NRD, de plan-MER, de voorkeursbeslissing, het ontwerp-projectbesluiten en tenslotte het projectbesluiten. Hierbij volgt voor zowel het noordelijke als het zuidelijke tracé eerst een ontwerp-projectbesluit en daarna het definitieve projectbesluit. Na de voorkeursbeslissingen lopen de procedures voor beide tracés zoveel als mogelijk tegelijk, maar heeft elk tracé zijn eigen documenten, keuzes, besluitvorming en zienswijzeperiodes. Bij verschillende stappen bestaan formele momenten voor inspraak, zie Figuur 1 stappen in projectprocedure. Daarnaast organiseren we momenten waarop belanghebbenden worden geïnformeerd en, waar de stap in de projectprocedure en de kaders dat toelaten, worden geraadpleegd over alternatieven en aandachtspunten.

⁴Communicatieplan project Drinkwaterverbinding Overijssel is te raadplegen op de projectwebsite van Vitens.
[Drinkwaterverbinding Overijssel | Vitens](#)



Figuur 1. Stappen in projectprocedure

2. Participatieaanpak

2.1 Van procesaanpak naar participatieplan

Vitens en de Provincie Overijssel hebben allebei een wettelijke zorgplicht om te zorgen voor een veilige, betrouwbare en toekomstbestendige drinkwatervoorziening. Dit staat in artikel 2 en 3 van de Drinkwaterwet. Vanuit deze gezamenlijke verantwoordelijkheid werken zij samen aan de Drinkwaterverbinding Overijssel.

Vitens is initiatiefnemer van het project. Vitens ontwikkelt de inhoudelijke onderzoeken en tracéalternatieven en is verantwoordelijk voor de uitvoering en het beheer van het drinkwatersysteem. Daarnaast organiseert Vitens het participatieproces en zorgt zij ervoor dat participatieactiviteiten zorgvuldig en volgens de afgesproken kaders worden uitgevoerd.

De Provincie Overijssel is bevoegd gezag voor de projectprocedure. De provincie ziet erop toe dat het proces volgens de wettelijke regels verloopt en stelt onder andere de NRD en het MER vast. Ook neemt de provincie de formele besluiten die nodig zijn binnen de projectbesluitprocedure onder de Omgevingswet.

Door deze gezamenlijke inzet – de provincie voor de duurzame veiligstelling en Vitens voor de praktische uitvoering – wordt gewerkt aan een robuust drinkwatersysteem dat de drinkwatervoorziening in Overijssel nu en in de toekomst zeker stelt.

De procesaanpak participatie vormt de basis voor dit participatieplan. Deze procesaanpak is in overleg met bestuurlijke partners aangescherpt en vertaald naar de openbare participatieaanpak voor de huidige projectfase. In dit participatieplan staat daarom niet de interne totstandkoming centraal, maar de manier waarop Vitens en de provincie Overijssel de omgeving in deze fase betrekken bij de Drinkwaterverbinding Overijssel.

Het project raakt veel verschillende partijen in Overijssel, waaronder bewoners, bedrijven, grondeigenaren, maatschappelijke organisaties, gemeenten, waterschappen en andere overheden. De manier waarop en het moment waarop deze partijen worden betrokken, verschilt per doelgroep en per stap in de projectprocedure. Daarom onderscheiden we in dit participatieplan vier hoofdgroepen:

1. Bestuurs- en overheidsorganen (par. 2.2);
2. Professionele en maatschappelijke organisaties (par. 2.3);
3. Lokale dorpsbelangen en -raden (par. 2.4);
4. Lokale bewoners en bedrijven (par. 2.5).



Figuur 2. Overzichtskaart Projectomgeving

Het doel van participatie in deze fase is drieledig. Ten eerste willen we belangen uit de omgeving zorgvuldig in beeld brengen en meewegen. Ten tweede willen we met kennis en signalen uit het gebied de kwaliteit van het project en de onderzoeken verbeteren. Ten derde willen we de omgeving op een navolgbare en betekenisvolle manier betrekken bij de keuzes die in deze fase nog openstaan. Deze doelen sluiten aan op de projectbesluitprocedure en op de rol van de provincie Overijssel als bevoegd gezag.

Daarbij maken we een duidelijk onderscheid tussen informeren en participeren. Informeren is geen participatievorm, maar wel een noodzakelijke voorwaarde voor zorgvuldige participatie. Betrokkenen moeten tijdig, volledig en begrijpelijk weten wat het project inhoudt, welke procedurestappen worden doorlopen, waar ruimte is voor inbreng en hoe ontvangen reacties worden verwerkt. Pas wanneer belanghebbenden daadwerkelijk invloed kunnen uitoefenen door kennis, aandachtspunten, alternatieven of adviezen in te brengen, is sprake van participatie.

In dit participatieplan werken we daarom met participatievormen in plaats van met een participatieladder. Per projectfase wordt aangegeven welke participatievorm passend is bij het onderwerp, de fase van besluitvorming en de ruimte die op dat moment nog bestaat voor invloed. In deze fase gaat het met name om raadplegen, adviseren en waar passend coproduceren/samenwerken. Daarbij geldt dat ook binnen de vorm van raadplegen door belanghebbenden alternatieven en aandachtspunten kunnen worden aangedragen, voor zover deze passen binnen de projectkaders en het beoordelingskader van het project. De formele besluitvorming blijft steeds belegd bij het bevoegd gezag.

Per stap in de procedure maken we inzichtelijk:

- wie wordt betrokken;
- waarover participatie mogelijk is;
- op welk moment in het proces dat gebeurt;
- welke participatievorm wordt toegepast;
- en hoe ontvangen inbreng wordt betrokken bij de verdere uitwerking en afweging.

Door dit steeds expliciet te maken, voorkomen we schijnparticipatie en ontstaat een voorspelbaar en transparant proces voor alle betrokkenen. Meer informatie hierover staat in paragraaf 2.6 en paragraaf 2.7.

Informeren is geen participatievorm, maar wel een noodzakelijke voorwaarde voor zorgvuldige participatie. Betrokkenen moeten tijdig en begrijpelijk worden geïnformeerd over het project, de procedure, de planning en de momenten waarop inbreng mogelijk is. De participatievormen hieronder geven aan op welke manier belanghebbenden in deze fase daadwerkelijk inbreng kunnen leveren. Niet

iedere participatievorm wordt in elke projectfase of voor iedere doelgroep ingezet; per fase en per doelgroep wordt bepaald welke vorm passend is.

Participatievorm	Ruimte voor inbreng door omgeving	Doel van participatie
Raadplegen	Belanghebbenden kunnen aandachtspunten, lokale kennis, zorgen en ook alternatieven aandragen binnen de projectkaders vaste knooppunten en onderzoekszones. Het projectteam haalt deze inbreng actief op en betreft deze bij de verdere uitwerking en afweging.	Zorgvuldige belangenafweging en kwaliteit verbeteren door kennis, zorgen en kansen uit de omgeving vroegtijdig op te halen.
Adviseren	Belanghebbenden of organisaties met specifieke expertise kunnen gericht advies geven over bijvoorbeeld tracéalternatieven, onderzoeksopzet, effecten, uitvoerbaarheid of gebiedskennis. Vitens benut dit advies in de uitwerking; de provincie Overijssel betreft het bij de bestuurlijke afweging richting de voorkeursbeslissing	Kwaliteit verbeteren en zorgvuldige belangenafweging door inhoudelijke expertise en bestuurlijke of maatschappelijke aandachtspunten expliciet mee te nemen.
Coproduceren/ samenwerken	Betrokken partijen werken waar passend en op afgebakende onderdelen samen aan de uitwerking van oplossingen, varianten of maatregelen, binnen vooraf gestelde kaders en rollen. De formele besluitvorming blijft bij het bevoegd gezag.	Omgeving betrekken, kwaliteit verbeteren en bijdragen aan een zorgvuldige belangenafweging door kennis en belangen gezamenlijk te verwerken in de uitwerking.

Tabel 1. Participatievormen en ruimte voor inbreng

De formele besluitvorming over de Drinkwaterverbinding Overijssel blijft in alle gevallen belegd bij het bevoegd gezag. De gekozen participatievorm bepaalt op welke manier inbreng wordt opgehaald en meegewogen, maar verandert niets aan de formele verantwoordelijkheden in de projectbesluitprocedure.

Dit participatieplan geldt voor de fase van kennisgeving tot en met de vaststelling van de voorkeursbeslissing. Bij de overgang naar een volgende projectfase wordt de participatieaanpak op een vast moment herijkt. Voor de projectbesluitfase wordt daarom een geactualiseerde uitwerking opgesteld en actief gedeeld. Ook bij de herijking van de NRD, voorafgaand aan project-MER fase 2, wordt de participatieaanpak opnieuw beschouwd en actief gedeeld. Eventuele afwijkingen of nieuwe inzichten tijdens de uitvoering van deze fase worden niet verwerkt als tussentijdse wijziging van dit vastgestelde plan, maar vastgelegd in de participatieverslaglegging.

2.2 Bestuurs- en overheidsorganen

De Provincie Overijssel, gemeenten en waterschappen spelen als bevoegd gezag en beheerders een cruciale rol. We staan voor een gezamenlijke maatschappelijk opgave. Ten tijde van de verkenningsfase zal sprake zijn van informeren, raadplegen en adviseren. Op het moment dat er keuzes gemaakt moeten worden over procedurele gang van zaken, zal er advies opgehaald worden. Er kan geadviseerd worden op proces, participatie en inhoudelijke thema's in de verkenningsfase richting de te nemen voorkeursbeslissingen. Hier wordt één Ambtelijke Begeleidingsgroep (ABG) en Bestuurlijke Begeleidingsgroep (BBG) voor ingezet. Naast de bestuurlijke en ambtelijke afstemming, vindt overleg plaats tussen communicatieadviseurs van Gemeenten, Provincie Overijssel en Vitens. Hiervoor is gekozen, zodat iedereen op gelijke en transparante wijze op de hoogte is van de voortgang. Daarnaast worden veiligheidsregio's, Rijkswaterstaat en andere overheden bij de stappen in het proces gericht geraadpleegd en voor gericht advies betrokken over vergunningen, veiligheid en raakvlakken. Deze

structurele samenwerking vergroot de uitvoerbaarheid en betrouwbaarheid van het projectproces. De Gedeputeerde Staten zijn in deze het bevoegd gezag.

2.3 Professionele en maatschappelijke organisaties

Het project raakt een breed spectrum aan organisaties. Het belang van deze organisaties is opkomen voor diens doelstelling en voorkomen dat externe ontwikkelingen invloed hebben op deze doelstelling. We onderscheiden vier hoofdgroepen, elk met een eigen rol en belang:

1. Terrein beherende organisaties (TBO's) zoals Staatsbosbeheer, Natuurmonumenten, Overijssels Particulier Grondbezit, Landschap Overijssel en groot grondbezitters. Zij leveren ecologische kennis en adviseren over natuur, hydrologie en beheer. Door hen vroegtijdig te betrekken, kunnen effecten beter worden beperkt en kunnen mogelijke tracés zorgvuldig worden ingepast.
2. Natuur- en milieuorganisaties zoals IVN en milieuplatforms. Hun onafhankelijke signalen zijn waardevol voor MER-thema's en mitigatie. Hun betrokkenheid versterkt de kwaliteit en robuustheid van het onderzoek.
3. Professionele en maatschappelijke instellingen zoals netbeheerders, scholen en zorginstellingen. Zij worden betrokken wanneer werkzaamheden invloed hebben op veiligheid, bereikbaarheid of continuïteit. Door tijdige afstemming kunnen eventuele hinder en risico's worden beperkt.
4. Recreatie- en toerismeorganisaties (wandel- en fietsorganisaties, recreatiegebieden en recreatieschappen) Met hun kennis kunnen we verstoring van routes zoveel mogelijk voorkomen en kansen voor meervoudig ruimtegebruik onderzoeken.

De inbreng van deze groepen uit zienswijzen, stakeholdergesprekken en –sessies, inloopbijeenkomsten en dergelijke, wordt verwerkt in onderzoeksopzetten, MER-effectbeoordelingen en tracékeuzes. Tijdens de verkenningsfase worden deze organisaties betrokken. De inbreng betreft voornamelijk het delen van kennis, expertise en het inzichtelijk maken van meekoppelkansen wat past bij adviseren en raadplegen. Deze input wordt meegewogen bij het vaststellen van de voorkeursbeslissingen. Waar nodig volgen aanvullende onderzoeken of mitigerende maatregelen.

2.4 Lokale dorpsbelangen en -raden

Dorpsraden en belangenorganisaties zijn belangrijke gesprekspartners. Zij kennen de lokale context en signaleren vroegtijdig zorgen en kansen. Zij vertegenwoordigen het lokale belang. We betrekken hen in overleg met de gemeenten bij gebiedsgesprekken en we informeren hen over de keuzes die invloed hebben op leefbaarheid, landschap en sociale structuren. Dit gebeurt vooraf voordat de ontwerpkeuzes vastliggen. Zij nemen geen besluiten, maar worden geraadpleegd, leveren input en geven signalen af. Deze signalen worden vastgelegd in het participatieregister en vormen input voor onderzoeken en afwegingen.

2.5 Lokale bewoners en bedrijven

Bewoners en bedrijven worden in de verkenningsfase actief betrokken op het moment dat alternatieven worden onderzocht en effecten in beeld worden gebracht. Hun betrokkenheid richt zich op het raadplegen over aandachtspunten voor leefomgeving, veiligheid, bereikbaarheid en hinder. Dit gebeurt in overleg met de gemeenten via gebiedsgesprekken en (digitale) consultaties. Tijdens de NRD- en plan-MER kunnen zij formeel reageren. Hun input helpt bij het definiëren van onderzoeksgebieden en het zorgvuldig afwegen van ontwerpkeuzes.

Binnen de doelgroep lokale bewoners en bedrijven vallen ook grondeigenaren. In de verkenningsfase worden zij op dezelfde manier betrokken als andere bewoners en bedrijven. Zij worden actief betrokken wanneer alternatieven worden onderzocht en effecten in beeld worden gebracht. Hun inbreng richt zich op aandachtspunten voor de leefomgeving, veiligheid, bereikbaarheid en hinder. Dit gebeurt via gebiedsgesprekken en (digitale) consultaties. Tijdens de NRD en het plan-MER kunnen zij ook formeel

reageren. Hun input helpt bij het bepalen van onderzoeksgebieden en het zorgvuldig afwegen van ontwerpkeuzes.

Naarmate het project concreter wordt, verandert ook de manier van betrekken. Na het vaststellen van de voorkeursbeslissingen en de start van het project-MER worden grondeigenaren gerichter en intensiever betrokken. Dit gebeurt bijvoorbeeld via keukentafelgesprekken over de mogelijke ligging van het tracé en de gevolgen voor hun gronden.

Na de voorkeursbeslissing actualiseren we dit participatieplan. Daarin werken we verder uit hoe bewoners en bedrijven – waaronder grondeigenaren – in de volgende fase worden betrokken en welke middelen we daarbij inzetten.

2.6 Beoordelingskader voor participatie

Het beoordelingskader geeft aan binnen welke grenzen participatie bij de Drinkwaterverbinding Overijssel kan plaatsvinden. Het maakt inzichtelijk wat vaststaat, waar ruimte is voor inbreng en welke mate van invloed in elke projectfase mogelijk is. Zo ontstaat een transparant en voorspelbaar proces voor alle betrokkenen.

2.6.1 Wat vaststaat

Wettelijke kaders en procedure (artikel 5.47 Omgevingswet)

Participatie hoort bij de projectbesluitprocedure van de Omgevingswet. In paragrafen 2.7 en 2.7.1 staat wie wordt betrokken, waarover, wanneer en vanuit welke rol. Ook staat erin hoe we zorgen dat informatie duidelijk en goed toegankelijk is.

Noodzaak en doel van de Drinkwaterverbinding

De drinkwaterverbinding is noodzakelijk om drinkwater van West naar Oost-Overijssel te transporteren, zodat het systeem toekomstbestendig en minder kwetsbaar wordt voor storingen en droogte of beperkte productiecapaciteit. Het project versterkt de leveringszekerheid en is een cruciale bouwsteen binnen de Adaptieve Strategie Drinkwater Overijssel (ASDO). Het project richt zich niet op het ontwikkelen van nieuwe winningen, maar op het beter benutten van bestaande en toekomstige capaciteit door netwerken in de provincie met elkaar te verbinden. Daarmee kunnen we het beschikbare drinkwater efficiënter verdelen. De noodzaak van de drinkwaterverbinding, de keuze voor een noordelijk en zuidelijk tracé en de vast knooppunten staan vast en zijn geen onderwerp van participatie.

Projectprocedure

Het project doorloopt de vaste stappen van de projectprocedure onder de Omgevingswet. Eerst laten we weten dat we met het project willen beginnen (kennisgeving voornemen) en hoe mensen kunnen meedoen (kennisgeving participatie). Ook bepalen we wat we gaan onderzoeken (NRD) en maken we een milieueffectrapport (plan-MER). Op basis daarvan nemen we twee voorkeursbeslissingen met ieders een voorkeursalternatief, één voor het noordelijke tracé en één voor het zuidelijke tracé.

Daarna volgt voor zowel het noordelijke als het zuidelijke tracé eerst een ontwerp-projectbesluit en daarna het definitieve projectbesluit. Na de voorkeursbeslissingen lopen de procedures voor beide tracés zoveel als mogelijk tegelijk, maar heeft elk tracé zijn eigen documenten, keuzes, besluitvorming en zienswijzeperiodes. Deze werkwijze ligt vast.

Knooppunten in het tracé

Voor het onderzoek staat al vast welke plekken de drinkwaterleidingen moet aandoen. Dit noemen we vaste knooppunten. Zoals ook in het NRD beschreven zijn dit voor het noordelijke tracé: Vechterweerd, Hammerfliet, Oldenzaal en Enschede Weerseloseweg.

Het zuidelijke tracé zal via de knooppunten: Diepenveen, Schalkhaar, Espelo en Enschede Kotmanlaan gaan lopen.

Binnen deze vaste knooppunten is ruimte om mee te denken over mogelijke tracés, optimalisaties, aandachtspunten voor de leefomgeving en maatregelen om hinder of effecten te beperken.

Rollen van Vitens en Provincie Overijssel

Vitens en de Provincie Overijssel hebben allebei een wettelijke zorgplicht om te zorgen voor een veilige, betrouwbare en toekomstbestendige drinkwatervoorziening. Dit staat in artikel 2 en 3 van de Drinkwaterwet. Vanuit deze gezamenlijke verantwoordelijkheid werken zij samen aan de Drinkwaterverbinding Overijssel.

Vitens is initiatiefnemer van het project. Vitens ontwikkelt de inhoudelijke onderzoeken en tracéalternatieven en is verantwoordelijk voor de uitvoering en het beheer van het drinkwatersysteem. Daarnaast organiseert Vitens het participatieproces en zorgt zij ervoor dat participatieactiviteiten zorgvuldig en volgens de afgesproken kaders worden uitgevoerd.

De Provincie Overijssel is bevoegd gezag voor de projectprocedure. De provincie ziet erop toe dat het proces volgens de wettelijke regels verloopt en stelt onder andere de NRD en het MER vast. Ook neemt de provincie de formele besluiten die nodig zijn binnen de projectbesluitprocedure onder de Omgevingswet.

Door deze gezamenlijke inzet – de provincie voor de duurzame veiligstelling en Vitens voor de praktische uitvoering – wordt gewerkt aan een robuust drinkwatersysteem dat de drinkwatervoorziening in Overijssel nu en in de toekomst zeker stelt.

Onderzoekskaders en fasering in de NRD

De NRD legt vast: – welke alternatieven worden onderzocht, – hoe deze worden beoordeeld, – welke stappen voorafgaand aan de MER-fase al zijn uitgevoerd, – en welke criteria gelden om redelijke alternatieven wel of niet mee te nemen. De NRD vormt de brug tussen verkenning en formeel MER-onderzoek.

Onafhankelijke toetsing door de Commissie m.e.r.

De Commissie m.e.r. wordt om advies gevraagd bij (concept) MER-producten. Deze onafhankelijke toets staat vast en is geen onderdeel van participatieve invloed.

2.6.2 Waar ruimte is voor inbreng

Bij het project Drinkwaterverbinding Overijssel is er op verschillende momenten ruimte voor inbreng vanuit de omgeving. Uw kennis helpt om betere keuzes te maken en om de effecten van het project goed te onderzoeken.

Redelijke alternatieven binnen vaste knooppunten

U kunt meedenken over nieuwe en andere mogelijke routes voor de nieuwe transportleidingen. Daarbij zijn de vaste knooppunten het uitgangspunt. Een redelijk alternatief verbindt alle knooppunten, is technisch uitvoerbaar en heeft naar verwachting gelijke of minder impact op de omgeving dan de voorgestelde alternatieven.

Lokale kennis en praktische informatie

U kunt informatie met ons delen over wat er in uw omgeving speelt. Dit kan bijvoorbeeld gaan over natuur, bodem, veiligheid, landschap, landbouw, recreatie of beheer van het gebied of mogelijke meekoppelkansen met andere ruimtelijke ontwikkelingen en werkzaamheden. U kunt deze informatie

delen tijdens informatie-/participatiebijeenkomsten, zorgen en adviezen delen doormiddel van de participatiekaart of signalen afgeven via andere participatiemiddelen die wij opzetten/organiseren. Alle ontvangen signalen leggen wij vast in een participatieregister. Zo is zichtbaar welke informatie is ingebracht en hoe deze wordt gebruikt in het project.

Signalen voor het MER (effecten en risico's)

In het plan-MER onderzoeken we de effecten van mogelijke routes. Dit gaat bijvoorbeeld over natuur, bodem, water, landschap, leefomgeving, veiligheid en hinder. Uw signalen kunnen helpen om deze onderzoeken vollediger te maken. U kunt deze informatie delen tijdens informatie-/participatiebijeenkomsten, doormiddel van de participatiekaart of via andere participatiemiddelen die wij opzetten/organiseren.

Het plan-MER volgt de Notitie Reikwijdte en Detailniveau (NRD). In deze NRD staat welke alternatieven we onderzoeken en op basis van welke criteria we de effecten beoordelen. Uw inbreng wordt hierbij meegenomen, binnen de kaders die in de NRD zijn vastgesteld.

Reactie op het participatieplan

U kunt ook reageren op dit participatieplan. We horen graag of alles duidelijk is en of de voorgestelde aanpak goed aansluit bij wat u nodig heeft. We nemen uw vragen, ideeën en zorgen op in het participatieregister. In de participatieverslaglegging en openbare terugkoppeling per fase leggen we vast welke reacties we hebben ontvangen en hoe deze zijn betrokken bij de verdere uitwerking en afweging. De mate van invloed per processtap in de participatie, is aangevuld met de belangrijkste participatievragen verder uitgewerkt in de volgende paragrafen (2.7 en 2.7.1). Ook staan hierbij per stap welke activiteiten plaatsvinden, wie wordt betrokken en welke mogelijkheden voor inbreng er zijn.

2.7 Participatie per fase tot en met de voorkeursbeslissing

In de tabel hieronder staat per stap in het proces wie we betrekken, waarover u kunt meedenken en hoe u dat kunt doen.

Deze uitwerking geldt voor de huidige fase van het project: van de kennisgeving tot en met de keuze voor het voorkeursalternatief (voorkeursbeslissing).

We laten alleen de momenten zien waarop u echt kunt meedenken of reageren. Informeren is belangrijk, maar is geen participatie op zichzelf. Daarom noemen we informatiemomenten alleen als dat nodig is om goed mee te kunnen doen.

Sommige stappen horen bij de procedure, maar zijn geen participatie. Bijvoorbeeld het advies van de Commissie m.e.r. Deze stappen staan daarom niet in de tabel.

Alle reacties die we ontvangen, leggen we vast. We verwerken deze volgens de werkwijze in paragraaf 2.8. De provincie Overijssel gebruikt deze informatie bij het nemen van besluiten.

Tabel 2 – Participatie per fase tot en met de voorkeursbeslissing.

Stap	Wanneer	Doelgroep	Vorm	Participatievraag	Hoe doe we dat
Vorbereiding concept-NRD en participatieaanpak	jan – mei 2026	Bestuurs- en overheidsorganen; professionele en maatschappelijke organisaties	Adviseren	Welke aandachtspunten en gebiedskennis moeten we meenemen in het onderzoek en de participatieaanpak?	Overleggen, ABG/BBG, werksessies

Publicatie kennisgeving en concept-NRD	mei 2026	Bestuurs- en overheidsorganen; professionele en maatschappelijke organisaties; lokale dorpsbelangen en -raden; lokale bewoners en bedrijven	Informereren (ondersteunend)	Welke informatie heeft u nodig om het project en het proces te begrijpen?	Website, nieuwsbrief, publicaties
Reacties op concept-NRD en participatieplan	mei – juni 2026	Lokale dorpsbelangen en -raden; lokale bewoners en bedrijven (waaronder grondeigenaren); professionele en maatschappelijke organisaties	Raadplegen	Welke informatie heeft u nodig om het project en het proces goed te begrijpen?	Inloop- bijeenkomsten <i>Dinsdag 2 juni 15.30 tot 21 uur in Hengelo</i> - Gebouw B06 Hazemeijerterrein, F. Hazemeijersstraat 510. <i>Donderdag 4 juni 17.30 tot 21 uur in Deventer</i> - De Scheg Sport- en Belevingscentrum, Piet van Donkplein 1. participatiekaart, online reactie, zienswijze
Reacties op concept-NRD en participatieplan (bestuurlijk/ambtelijk)	mei – juni 2026	Bestuurs- en overheidsorganen	Adviseren	Welke bestuurlijke, procedurele en inhoudelijke aandachtspunten moeten worden meegenomen voordat de NRD wordt vastgesteld?	Overleggen, ABG/BBG
Vaststellen definitieve NRD	okt 2026	Bestuurs- en overheidsorganen; professionele en maatschappelijke organisaties; lokale dorpsbelangen en -raden; lokale bewoners en bedrijven	Informereren (terugkoppeling)	U kunt niet meer reageren; we laten zien wat we met de reacties hebben gedaan	Nota van antwoord, website, nieuwsbrief

Stap	Wanneer	Doelgroep	Vorm	Participatievraag	Hoe doe we dat
Onderzoek (plan-MER) en concept voorkeursalternatief – overheden en organisaties	najaar 2026 – voorjaar 2027	Bestuurs- en overheidsorganen; professionele en maatschappelijke organisaties	Adviseren	Welke effecten en risico's moeten we nog onderzoeken of meenemen?	Overleggen, expertsessies
Onderzoek (plan-MER) en concept voorkeursalternatief – omgeving	najaar 2026 – voorjaar 2027	Lokale dorpsbelangen en -raden; lokale bewoners en bedrijven (waaronder grondeigenaren)	Raadplegen	Welke lokale kennis en aandachtspunten zijn belangrijk bij de uitwerking van de alternatieven binnen de projectkaders?	Gebieds-gesprekken, participatie-kaart
Reacties op concept voorkeursalternatief – overheden en organisaties	voorjaar 2027	Bestuurs- en overheidsorganen; professionele en maatschappelijke organisaties	Adviseren	Wat moet er nog worden meegewogen voordat een keuze wordt gemaakt?	Overleggen, bestuurlijke afstemming
Reacties op concept voorkeursalternatief – omgeving	Voorjaar 2027	Lokale dorpsbelangen en -raden; lokale bewoners en bedrijven (waaronder grondeigenaren)	Raadplegen	Wat vindt u belangrijk bij de keuze voor het voorkeursalternatief binnen de projectkaders?	Gesprekken, participatie-kaart, website
Vaststellen	voorjaar 2027	Bestuurs- en overheidsorganen; professionele en maatschappelijke organisaties; lokale dorpsbelangen en -raden; lokale bewoners en bedrijven	Adviseren	Wat moet er nog worden meegewogen voordat een keuze wordt gemaakt?	Overleggen, bestuurlijke afstemming

Na elk belangrijk moment laten we zien wat we hebben opgehaald en wat we daarmee doen. Dit doen we bijvoorbeeld via de website, een nieuwsbrief of een samenvatting. Als u formeel heeft gereageerd, krijgt u een reactie in een nota van antwoord.

2.7.1 Doorkijk fase na de voorkeursbeslissing

Na de voorkeursbeslissing wordt het project concreter en verschuift de participatie naar meer gebiedsgerichte afstemming met direct betrokkenen, vergunningverleners en andere bevoegde gezagen. De participatieaanpak voor deze fase wordt voorafgaand aan deze stap nader uitgewerkt en actief gedeeld.

In deze fase ligt de nadruk op uitvoerbaarheid, inpassing en vergunningverlening. Participatie richt zich daarbij op het verder uitwerken van het voorkeurs-tracé, het voorbereiden van het project-MER en het ontwerp-projectbesluit, en het zorgvuldig betrekken van direct belanghebbenden.

Tabel 3 – Participatie na de voorkeursbeslissing

Stap	Wanneer	Doelgroep	Vorm	Participatievraag	Hoe doe we dat
Uitwerking project (project-MER fase 2)	vanaf najaar 2027	Bestuurs- en overheidsorganen; professionele en maatschappelijke organisaties; lokale bewoners en bedrijven (met nadruk op grondeigenaren)	Adviseren (overheden); Raadplegen (omgeving)	Welke aandachtspunten zijn belangrijk voor de uitvoering, inpassing en vergunningen van het voorkeurstracé?	Overleggen, keukentafel-gesprekken, gebiedsgerichte gesprekken
Ontwerp-projectbesluit	volgens planning	Bestuurs- en overheidsorganen; professionele en maatschappelijke organisaties; lokale dorpsbelangen en -raden; lokale bewoners en bedrijven (waaronder grondeigenaren)	Raadplegen (in combinatie met formele inspraak)	Welke zienswijzen heeft u op het ontwerp en de onderzoeken?	Terinzagelegging, inspraak, bijeenkomsten
Definitief projectbesluit	volgens planning	Bestuurs- en overheidsorganen; professionele en maatschappelijke organisaties; lokale dorpsbelangen en -raden; lokale bewoners en bedrijven	Informereren (terug-koppeling)	U kunt niet meer reageren; we laten zien hoe reacties zijn meegenomen	Publicatie, website, nieuwsbrief

Ook in deze fase wordt per participatiemoment op hoofdlijnen teruggekoppeld welke reacties zijn ontvangen en hoe deze zijn betrokken bij de verdere uitwerking van het project. Waar sprake is van formele inspraak, gebeurt dit via een reactienota of nota van antwoord.

Vitens organiseert de participatie en terugkoppeling; de provincie Overijssel betreft de opbrengsten als bevoegd gezag bij de bestuurlijke afweging en formele besluitvorming.

2.8 Weging en verwerking van participatie-inbreng

Tijdens de verschillende participatiemomenten kunnen inwoners, bedrijven, maatschappelijke organisaties, terreinbeheerders, gemeenten en waterschappen hun aandachtspunten, zorgen, suggesties en alternatieven inbrengen. Alle ontvangen reacties – zowel mondeling als schriftelijk – worden vastgelegd in een participatieregister. Dit register wordt door Vitens beheerd en gebruikt als werkdocument voor de verdere uitwerking van onderzoeken en de voorbereiding van besluitvorming. Het register zelf is niet openbaar. Bij openbare terugkoppelingen worden reacties daarom waar nodig geanonimiseerd en thematisch gebundeld weergegeven. Per fase wordt op basis van het participatieregister inzichtelijk gemaakt welke inbreng is ontvangen, hoe deze is beoordeeld en hoe deze is betrokken bij de verdere uitwerking, de bestuurlijke afweging en de formele besluitvorming.

De ingebrachte reacties worden beoordeeld binnen de geldende kaders van het project. Daarbij wordt gekeken naar:

- Relevantie: heeft de inbreng betrekking op de opgave, het tracé, de effecten of de uitvoerbaarheid van de Drinkwaterverbinding?
- Haalbaarheid: is de suggestie technisch, juridisch en financieel uitvoerbaar binnen de projectkaders en planning?
- Passendheid binnen vastgestelde kaders: sluit de suggestie aan bij de wettelijke randvoorwaarden, de vooraf vastgestelde knooppunten en het beoordelingskader zoals opgenomen in de NRD en het MER?
- Afweegbaarheid in de omgeving: hoe verhoudt de suggestie zich tot andere belangen in het gebied, de belangen van andere betrokkenen en de bredere uitvoerbaarheid van het project?

Niet alle suggesties kunnen worden overgenomen. In sommige gevallen past een voorstel niet binnen de vaste knooppunten of wettelijke kaders, of blijkt het technisch of ruimtelijk niet uitvoerbaar. Ook kan een voorstel, ondanks dat het op onderdelen uitvoerbaar lijkt, strijdig zijn met andere zwaarwegende belangen in het gebied. Per fase wordt inzichtelijk gemaakt hoe de ontvangen inbreng is beoordeeld en hoe deze is betrokken bij de verdere uitwerking. Daarbij wordt toegelicht welke suggesties zijn meegenomen in onderzoeken of ontwerpkeuzes en waarom andere suggesties niet verder zijn uitgewerkt.

De participatie-inbreng wordt meegewogen bij belangrijke beslismomenten in de projectbesluitprocedure, zoals bij het bepalen van het voorkeursalternatief. Reacties kunnen bijvoorbeeld aanleiding geven tot aanvullende onderzoeken, het aanscherpen van onderzoeksvragen, het nader uitwerken van beoordelingsaspecten of het verfijnen van een tracéalternatief. Vitens verwerkt de opbrengsten in de projectuitwerking; de provincie Overijssel betreft deze inbreng als bevoegd gezag bij de bestuurlijke afweging en formele besluitvorming. In de toelichting bij besluiten wordt beschreven hoe belangen, aandachtspunten en adviezen zijn betrokken bij de afweging.

Op deze manier draagt participatie bij aan een zorgvuldig en transparant besluitvormingsproces, waarbij duidelijk is hoe inbreng uit de omgeving is geregistreerd, beoordeeld en meegewogen binnen de formele projectprocedure onder de Omgevingswet.

2.9 Terugkoppeling en transparantie

Transparantie is een belangrijk uitgangspunt in het participatieproces van de Drinkwaterverbinding Overijssel. We vinden het belangrijk dat voor iedereen duidelijk is wat er met reacties en suggesties gebeurt. Daarom koppelen we na ieder relevant participatiemoment op hoofdlijnen terug wat we hebben opgehaald en hoe die inbreng in het vervolgproces wordt betrokken. Dit doen we in een vorm die past bij de fase en het type participatiemoment, bijvoorbeeld via een samenvatting, een reactienota, een nieuwsbericht of een update op de projectwebsite.

Na belangrijke participatiemomenten, zoals de kennisgeving, de NRD, gebiedsgesprekken, digitale consultaties, het plan-MER en het delen van de (concept) voorkeursbeslissing, wordt een samenvatting van de opbrengsten opgesteld. In deze samenvatting staat welke vragen, zorgen, aandachtspunten en suggesties zijn ingebracht. Ook wordt op hoofdlijnen toegelicht hoe deze inbreng is betrokken bij het vervolg van het proces.

Per fase geven we aan:

- welke thema's vaak zijn genoemd,
- welke suggesties zijn meegenomen in onderzoeken of nadere uitwerking,
- en welke punten niet verder zijn uitgewerkt, met een toelichting waarom dit het geval is (bijvoorbeeld vanwege wettelijke kaders, vaste knooppunten of technische beperkingen of strijd met andere belangen).

Deze terugkoppelingen worden gepubliceerd op de projectwebsite van de Drinkwaterverbinding Overijssel. Daar is ook informatie te vinden over de planning, de projectprocedure onder de

Omgevingswet en de bijbehorende documenten, zoals de NRD, het plan-MER en besluiten van de provincie Overijssel. Vitens verzorgt de organisatie van deze terugkoppeling; de provincie Overijssel blijft verantwoordelijk voor de formele besluitvorming als bevoegd gezag.

Vanwege het aantal betrokkenen en reacties is het niet altijd mogelijk om iedere individuele reactie persoonlijk te beantwoorden. In plaats daarvan worden reacties gebundeld en verwerkt in openbare samenvattingen of reactienota's. Daarbij zorgen we ervoor dat persoonlijke gegevens niet openbaar worden gemaakt. Op die manier is voor iedereen zichtbaar welke inbreng is ontvangen en hoe deze is meegewogen in de besluitvorming.

De wijze waarop participatie-inbreng is ontvangen, verwerkt en meegewogen, wordt per fase vastgelegd in de participatieverslaglegging. Zo zorgen we voor een zorgvuldig, navolgbaar en open proces, waarin duidelijk is hoe participatie bijdraagt aan de onderbouwing van het projectbesluit.

3 Communicatie over het project

Communicatie en participatie versterken elkaar. Met communicatie zorgen we dat iedereen tijdig, duidelijk en via herkenbare kanalen wordt geïnformeerd over het project, de planning en de momenten waarop inbreng mogelijk is. Zo weet iedere geïnteresseerde waar hij of zij terecht kan voor informatie en hoe kan worden gereageerd. Deze paragraaf geeft de hoofdlijnen van onze communicatie-aanpak. Voor verdere uitwerking verwijzen we naar het Communicatieplan Drinkwaterverbinding Overijssel.

Doel van communicatie

- Inwoners, bedrijven en organisaties goed informeren over stappen, planning en keuzes.
- Verwachtingen helder maken: wat kan de omgeving wel en niet verwachten.
- Begrip en vertrouwen versterken door duidelijke en eerlijke uitleg.
- Samenwerking ondersteunen met provincie, gemeenten en waterschappen.

Uitgangspunten voor communicatie

- *Proactief en transparant*: we delen informatie zodra deze beschikbaar is.
- *Helder en begrijpelijk*: we gebruiken eenvoudige taal en vermijden jargon.
- *Bereikbaar en responsief*: we zijn goed bereikbaar voor vragen en reageren snel.
- *Respectvol en betrokken*: we luisteren actief en gaan zorgvuldig om met zorgen.
- *Consistent en betrouwbaar*: iedereen ontvangt dezelfde boodschap.
- *Eerst partners, dan publiek*: eerst afstemming, daarna brede communicatie.

Kernboodschap

Vitens en de Provincie Overijssel werken ieder vanuit hun eigen rol, samen aan een nieuwe drinkwaterverbinding tussen West- en Oost-Overijssel. Zo ontstaat een robuust netwerk dat water beter kan verdelen in Overijssel, storingen opvangt en bestand is tegen extreme omstandigheden. Dit vergroot de leveringszekerheid en ondersteunt groei, woningbouw en economie. Nu én in de toekomst.

Verwijzing naar Communicatieplan

We zetten verschillende middelen in, afhankelijk van de fase en doelgroep. Voor middelen, communicatiematrix, planning en afspraken over woordvoering verwijzen we naar het Communicatieplan Drinkwaterverbinding Overijssel ⁵

⁵ Communicatieplan project Drinkwaterverbinding Overijssel is te raadplegen op de projectwebsite van Vitens <https://www.vitens.nl/Over-water/Projecten/Overijssel/Drinkwaterverbinding-Overijssel>

3.1 Meer informatie

Vitens organiseert inloopbijeenkomsten om belangstellenden te informeren over het project en de procedure. Aanwezigen kunnen dan vragen stellen aan medewerkers van Vitens en de provincie. Meer informatie over deze bijeenkomsten, waar en wanneer deze plaatsvinden, vindt u op de projectwebsite van Vitens: <https://www.vitens.nl/Over-water/Projecten/Overijssel/Drinkwaterverbinding-Overijssel>.

Verder kan tijdens de looptijd van het project op de volgende manieren informatie ingewonnen worden:

- Algemene projectinformatie: op de projectwebsite van Vitens is algemene informatie over het project te vinden, met tussentijdse updates.
- Specifieke vragen over het project:
 - als het gaat over de inhoud van het project, dan kunnen vragen gesteld worden aan Vitens op het e-mailadres drinkwaterverbindingoverijssel@vitens.nl.
 - als het gaat over de project- of mer-procedure, dan kunnen vragen gesteld worden aan de provincie Overijssel op het e-mailadres overijsselloket@overijssel.nl, onder vermelding van 'Reactie Participatieplan' en/of 'NRD Drinkwaterverbinding'.