

# GEMEENTE SCHOUWEN-DUIVELAND

## WET MILIEUBEHEER

## Aanvraag vergunning

Aan:

Burgemeester en wethouders van de gemeente

Schouwen-Duiveland

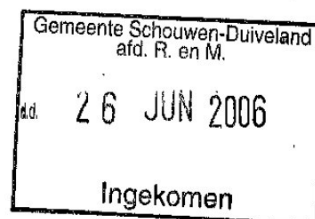
Naam aanvrager (rechtspersoon) Krijger Molenaars B.V.

Adres Hoogenboomlaan 34

Postcode en Woonplaats 4325 DH Renesse

Telefoon (0111) 46 12 34

Telefax (0111) 46 20 26



### De aanvra(a)g(st)er verzoekt om een:

- ☐ vergunning voor het oprichten/in werking hebben van de inrichting (art. 8.1.a en c)
- ☐ vergunning voor het veranderen van de inrichting of de werking daarvan te veranderen (art 8.1.b)
- ☒ vergunning voor de gehele inrichting in verband met het veranderen van de inrichting of de werking daarvan te veranderen (art. 8.4 lid 1)

vergunning voor een onderdeel van de inrichting in verband met het veranderen van dat onderdeel van de inrichting of de werking daarvan (art. 8.4 lid 1)

- ☐ tijdelijke vergunning voor een periode van ..... jaar (maximaal 5 jaar)

Naam inrichting Krijger Molenaars B.V.

Aard van de inrichting Meelfabriek

Adres inrichting Hoogenboomlaan 34

Postcode en Plaats 4325 DH Renesse

Contactpersoon

Telefoon (0111) 46 12 34 / (0111) 41 80 54

Telefax (0111) 46 20 26

Kadastrale ligging Gemeente Schouwen-Duiveland (Wester-Schouwen)

Sectie L Nummers 440; 450; 525; 539

Behoort bij besluit van B&W van Schouwen-Duiveland  
d.d. 06.02.07 W.M. nr. 06.ink.02234  
namens dezen,

Hoofd afd. Ruimte en Milieu

# 1 INRICHTING

## 1.1. Beschrijving van activiteiten, processen, technieken en installaties

Het bestaande complex omvat meerdere opslagloodsen, een productiegebouw, een mengafdeling en silo's voor opslag van grondstoffen en voor gereed product. De opslagloodsen worden gebruikt voor afzak en opslag van gereed product en voor opslag van losgestorte grondstoffen, in hoofdzaak tarwe.

Grondstoffen worden per as aangevoerd. Bij aankomst worden de wagens gewogen, de grondstoffen worden gelost, gereinigd en de desbetreffende loods of silo's opgeslagen. Van daaruit wordt het graan met intern transport naar het productiegebouw getransporteerd en vermalen. Eindproducten, als bloem, meel, zemelen worden apart in silo's opgeslagen. In de mengafdeling kunnen de verschillende eindproducten op klantspecificatie gemengd worden. In totaal zijn er zo'n 50 soorten eindproduct. Deze eindproducten worden in gereedproductsilo's opgeslagen. Vanuit deze silo's worden de gereede producten in bulkwagens geladen en naar de eindverbruiker getransporteerd, of in zakken afgetapt en in de gereedproduct-zakkenloods opgeslagen, in afwachting van transport naar de eindverbruiker. Met eigen of extern vervoer worden de eindproducten geleverd aan afnemers in de bloemverwerkende industrie en ambachtelijke bakkerijen in Nederland. Bijproducten uit de reiniging en vermaling worden gemengd, gepelleteerd en opgeslagen in silo's. Deze bijproducten vinden hun weg naar de veevoederindustrie.

De totale productiecapaciteit van eindproducten bedraagt 250 ton per dag (driemaandelijks gemiddelde).

Voor uitgebreide omschrijving bedrijfsprocessen en processchema zie bijlage 1.

## 1.2. Capaciteit/aantal werknemers

Categorie 9

Aantal werknemers (in klasse): VI ( 20-49 werknemers)

## 1.3 Werktijden

■	maandag van	00.00 uur	tot	
□	dinsdag van		Uur tot	Uur
□	woensdag van		Uur tot	Uur
□	donderdag van		Uur tot	Uur
□	vrijdag van		Uur tot	Uur
□	zaterdag van		Uur tot	Uur
■	zondag			24.00 Uur

## 2 (GROND)STOFFEN EN PRODUCTEN

### 2.1. (Grond)stoffenverbruik-onderzoek

- ☐ Rapport (grond)stoffenverbruik-onderzoek is toegevoegd
- n.v.t.

### 2.2. Drukhouders

Soort	aantal	flessen/tanks	totale waterinhoud (liter of m3)	renvooi-nr
argon				
butaan				
koolzuur (CO2)				
propaan				
stikstof				
waterstof				
zuurstof				
LPG (t.b.v. heftrucks)	6 stuks	tanks	120 liter	520
<input type="checkbox"/> n.v.t.				

### 2.3. Koeling

Soort installaties	Koelmedium	Inhoud kg.	Renvooi-nr.
airco schakelruimte	R 22	5,9	231
airco besturingsruimte (3 st.)	R 22	3 st. á 0,9	225
airco koelhok	R 22	0,9	226
airco kantoor	R 22	0,9	516
airco bakkerij	R 22	1,95	517
luchtdroger (mobiel)	R 22	20,00	493
<input type="checkbox"/> n.v.t.			

## 2.4. Milieugevaarlijke stoffen

soort	wijze van opslag	hoeveelheid/ Max.opslag	opmerking K1, K2 of K3	renvooi-nr.
brandstoffen:				
LPG	tanks/30 ltr./st	120 ltr (in drukhouders, zie 2.2)		520
Verf/lak/oplosmiddel: drums		< 100 ltr	iriterend	521
Reinigingsmiddelen:				
Ecosol 60	ontvettingsbak	60 ltr	ADR-3	522
Overige:				
smeerolie	drum	200 ltr, op lekbak in container		523
	kunststof jerrycans	100 ltr, op lekbak in container		

□ n.v.t.

## 2.5. Water ge(ver)bruik

	jaar 2002	jaar 2003	jaar 2004	
Grondwater	nihil	nihil	nihil	m3 jaar
Leidingwater	928	1877	2165	m3 jaar
Hemelwater	nihil	nihil	nihil	m3 jaar
Oppervlaktewater	nihil	nihil	nihil	m3 jaar

Toelichting: In 2002 is de watermeter vervangen waarbij er foutieve metingen opgenomen zijn, dit verklaart een extra laag verbruik over 2002.

□ n.v.t.

## 2.6. Andere (grond)stoffen of producten

Grondstof	Max. opslag hoeveelheid (ton, m3 of stuks)	Wijze van opslag
-----------	---	------------------

Een gedetailleerde lijst van grondstoffen is bijgevoegd (bijlage 2).

Algemeen: >99% is granen of gemalen granen, < 1% is vinasse, dit wordt toegevoegd aan de tarwegriespallets. Daarnaast zijn er nog enkele 10-tallen kilo's aan enzymen bij, verdunt in rijstebloem e.d..

□ n.v.t.



## **2.7 Maatregelen gericht op zuinig ge(ver)bruik van grondstoffen**

Worden opgenomen in het kwaliteitssysteem en vastgelegd in werkinstructie procedures.

Continue monitoring met behulp van kwaliteitssystemen.

- ☐ n.v.t.

## 3 ENERGIE

### 3.1. Energie-onderzoek

- Bedrijfsenergieplan is toegevoegd (Advies Energiebesparingsplan door Senter/Novem is als bijlage bijgevoegd, rapport is reeds in bezit gemeente).  
Krijger Molenaars is een van de 15 Zeeuwse bedrijven, die in het kader van integrale milieuzorg in diverse branches, door de Stichting Stimular middels de “**Milieubarometer Scan**” doorgelicht worden om te komen tot milieumaatregelen. De scan is onderdeel van het project “**Duurzame kansen voor het Zeeuwse MKB**”.  
Meerjarenafspraak (MJA) met Novem over energieverbruik en –besparingen voor MKB-bedrijven in provincie Zeeland.
- n.v.t.

### 3.2. Opgesteld vermogen

electro-motorisch vermogen	1042	kW
verbrandingsmotoren vermogen (1 heftruck, op gas)	46	kW
vrachtauto 6 stuks á 400 pk	2400	pk
Opm.: Kunststof gasflessen voor heftruck komen gevuld aan en worden op de heftruck vastgezet en aangesloten. Gasflessen worden op een vaste plaats buiten opgeslagen (zie tek.).		

- n.v.t.

### 3.3. Verwarming

Soort	Nominale belasting	Hoogte rookgas afvoerkanaal (boven maaiveld)	Renvooi-nr
	Onderwaarde		
c.v. aardgas kantoor	21 kW	3 m	518
c.v. aardgas kantine	45 kW	8 m	519
direct gasgestookte heater	kW	m	
c.v. huisbrandolie	kW	m	
stoomketel	kW	m	
elektrische verwarming	kW	m	
heetwatervoorzien	kW	m	
.....	kW	m	

- n.v.t.

### 3.4. Energiegebruik

<b>Gebouwen</b>	jaar 2002		jaar 2003		jaar 2004	
Elektriciteit	115.718	kWh	121.816	kWh	136.928	kWh
aardgas		m3		m3		m3
olie		liter		liter		liter
.....						
<b>Processen</b>	jaar 2002		jaar 2003		jaar 2004	
Elektriciteit	2.777.242	kWh	2.924.654	kWh	3.286.276	kWh
aardgas	2.247	m3	5.252	m3	5.000	m3
olie		liter		liter		liter
.....						

☐ n.v.t.

### 3.5. Maatregelen gericht op een zuinig ge(ver)bruik van energie

Krijger Molenaars is een van de 15 Zeeuwse bedrijven, die in het kader van integrale milieuzorg in diverse branches, door de Stichting Stimular middels de “**Milieubarometer Scan**” doorgelicht worden om te komen tot milieumaatregelen. De scan is onderdeel van het project “**Duurzame kansen voor het Zeeuwse MKB**”.

- energiezuinige verlichting
- ☐ verbeterd rendement centrale verwarmingsketel
- hoog rendement centrale verwarmingsketel (HR-ketel)
- warmtewisselaar
- thermische isolatie
- ☐ warmte-kracht-koppeling (WKK)
- monitoring energieverbruik van processen, c.q. machines
- soft-starters c.q. frequentie gestuurde electromotoren
- ☐ .....
- ☐ n.v.t.

## 4 LUCHT

### 4.1. Luchtonderzoek

- Rapport luchtonderzoek is toegevoegd
- n.v.t.

### 4.2. Stof-, gas of dampvormige emissies

De granen (ruwe grondstoffen) die binnen de inrichting gebruikt worden vallen volgens de NeR in de stuifklasse S3, de bewerkte producten in meel/bloem-vorm vallen in de stuifklasse S1.

Binnen de inrichting worden producten op een aantal manieren getransporteerd/overgeslagen:

#### 1 Mechanisch transport

Schroef- en kettingtransporteurs welke relatief langzaam draaien en daardoor nauwelijks stof veroorzaken, en welke tevens geheel gesloten zijn. Elevatoren waar stofvorming door vallend product in voorkomt maar welke geheel gesloten zijn. Op alle stof-relevante plaatsen wordt stof afgezogen uit de machines en middels cycloon-doeckfilter weer teruggevoerd in de productstromen.

#### 2 Pneumatisch transport

In de reiniging en maalderij worden producten pneumatisch getransporteerd; blowers blazen het product door pijpen naar cyclonen welke product en lucht weer scheiden, de gezamenlijke afgaande lucht wordt vervolgens door een pneumatisch gereinigd doeckfilter gevoerd alvorens het naar buiten wordt afgevoerd.

Aard	Emissiepunt		Tempe- ratuur	Vocht (kg/m3)	Debiet (m3/uur)	Emissie (mg/Nm3)	Massa- stroom (kg/uur)	Emissie nr./ tek.nr.
	Plaats	Hoogte	(oC)					
Stof	Tarwe ontvangst	3	omgeving		10.000	< 5 mg		E1/001
Stof	Tarwe reiniging	17	omgeving		15.000	< 5 mg		E2/001
Lucht	Koeler korrelpers	17	omg. + 5 gr.		5.000	< 5 mg		E3/001
Stof	Pneumatiek 2 <sup>e</sup> reiniging	17	omgeving		3.000	< 5 mg		E4/001
Stof	Pneumatiek maalderij	12	omg. + 15 gr.		15.000	< 5 mg		E5/001
Stof	Afzuig. maald./mengerij	12	omgeving		8.000	< 5 mg		E6/001

Uitleg emissiepunten:

- E1 Stofafzuiging op de stortput, trommelzeef en stof-relevante punten/machines bij de tarweontvangst, afgezogen lucht wordt gereinigd middels een pneumatisch gereinigd doekfilter alvorens naar buiten te worden afgevoerd.
- E2 Stofafzuiging op stof-relevante machines, transporteurs, elevatoren, trommels, zeven e.d. binnen de tarwereiniging, afgezogen lucht wordt gereinigd middels een pneumatisch gereinigd doekfilter alvorens naar buiten te worden afgevoerd.
- E3 Koellucht voor de koeling van koud geperste korrels in de koeler, stofvorming komt nauwelijks voor in deze luchtstroom, afgezogen lucht wordt gereinigd middels een pneumatisch gereinigd doekfilter alvorens naar buiten te worden afgevoerd.
- E4 Blaastransport voor transport van producten in de reiniging, lucht/product-mengsel wordt gescheiden in cycloon, afgaande lucht wordt gereinigd middels een pneumatisch gereinigd doekfilter alvorens naar buiten te worden afgevoerd.
- E5 Blaastransport voor transport van diverse fracties gemalen product in de maalderij, lucht/product-mengsels worden gescheiden in cyclonen, afgaande lucht wordt gereinigd middels een pneumatisch gereinigd doekfilter alvorens naar buiten te worden afgevoerd.
- E6 Stofafzuiging op stof-relevante machines, transporteurs, afzakmachines e.d. binnen de maalderij-mengerij-handbijstort-afzakkerij, afgezogen lucht wordt gereinigd middels een pneumatisch gereinigd doekfilter alvorens naar buiten te worden afgevoerd.

□ n.v.t.

#### 4.3. Geuremissies

Aard	Emissiepunt	Concentratie
	Plaats	Hoogte (m)

■ n.v.t.

Opm.: Er vindt geen relevante geuremissie plaats.

Geurhinder is geen probleem bij meelfabrieken, in tegenstelling tot mengvoederfabrieken. Dit houdt direct verband met de gebruikte grondstoffen en vloeistoffen, alsmede de specifieke proces-installaties.

#### **4.4. Maatregelen gericht op het voorkomen van emissies**

- ☐ plan van aanpak (NER)
- periodieke controle van alle doekfilters (specificaties zie bijlage 5)
- ☐ ....
- ☐ n.v.t.

#### **4.5. Maatregelen ter beperking van emissies**

Alle emissiepunten zijn voorzien van pneumatisch gereinigde doekfilters.

Bronmaatregelen: ..

Nageschakelde technieken:

soort filter: pneumatisch gereinigd doekfilter

soort water:

soort afscheider:

soort verbrander:

- ☐ n.v.t.

Reductie %

(zie bijlage 5 voor specificaties)

## 5 GELUID, TRILLING EN VERKEERSBEWEGINGEN

### 5.1. Akoestisch rapport

- ☒ Akoestisch rapport is toegevoegd.
- ☐ n.v.t.

### 5.2. Verkeersbewegingen van en naar de inrichting

Zie bijgaand akoestisch rapport.

Opm: totaal aantal transportkilometers van de vrachtwagens is ca. 500.000.

Aantal aan- en afvoerbewegingen tussen:

Dag	week	maand	van	0700	19.00	23.00 u
			tot	19.00	23.00	07.00 u

Maximaal aantal per

personenauto

bestelauto

vrachtauto

.....

.....

- ☐ n.v.t.

### 5.3. Omschrijving (belangrijkste) geluid-trillingsbronnen binnen de inrichting

Zie bijgaand akoestisch rapport.

Geluid-/trillingsbron	Aantal	Aantal uren in bedrijf tussen				Bronvermogen
	Van	07.00	19.00	23.00	u	Lw (dBA)
	Tot	19.00	23.00	07.00	u	

voertuigen:

....

Installaties:

...

- ☐ n.v.t.

#### **5.4. Maatregelen ter beperking van geluid-/trillingshinder**

- speciale compressorruimte
- dempers
- omkasting
- geluidswal/-muur
- geluidsisolerende wandbekleding
- meerdere machines opgesteld op zware betonnen constructie
- n.v.t.

#### **5.5. Parkeerplaatsen**

Eigen terrein                      aantal: 20 personenauto's  
    : 4 vracht/bulkauto's

Opm: Vrachtauto's worden 's-nachts ook geparkeerd in de bulkgang, verder parkeren er nooit meer dan 4 vrachtagens tegelijk op het terrein.



## 6 BODEM

### 6.1. Bodemonderzoek

- ☐ Rapport bodemonderzoek
- n.v.t.

Opm.: Eind jaren '80 heeft het laatste bodemonderzoek plaatsgevonden. Hierbij zijn geen verontreinigingen geconstateerd. In 1985 zijn onder toezicht van de provincie ( ) alle ondergrondse olietanks verwijderd/buiten bedrijf gesteld.

De rapportages van de uitgevoerde bodemonderzoeken zijn niet meer beschikbaar bij Krijger Molenaars.

### 6.2. Bodembeschermende maatregelen

- lekbak
- ☐
- ☐ ..
- ☐ n.v.t.

## 7 AFVALSTOFFEN

### 7.1. Afvalstoffen-onderzoek

- ☐ Rapport afvalstoffen onderzoek is toegevoegd
- ☒ n.v.t.

### 7.2. Bedrijfsafvalstoffen

Afvalstoffen	Afvoer Frequentie per jaar	Hoeveel- per jaar (kg, ton of stuks)	Wijze van opslag	Maximale opslag	Inzamelaar/ verwerker
kantine-afval/algemeen	52	20 ton	container	2400 ltr	ASZ
papier	12	10 ton	balen	1000 kg	Sita
metaal	6	2 ton	container	400 kg	Sita
glas					
hout	4	1 ton	container	300 kg	Sita
kunststoffen/folie	6	1 ton	balen	200 kg	Sita
g.f.t./groen-afval	26	2680 kg	container		
dierlijk cq slachtafval					
asbest					

Krijger Molenaars is een van de 15 Zeeuwse bedrijven, die in het kader van integrale milieuzorg in diverse branches, door de Stichting Stimular middels de “**Milieubarometer Scan**” doorgelicht worden om te komen tot milieumaatregelen. De scan is onderdeel van het project “**Duurzame kansen voor het Zeeuwse MKB**”.

.....

- ☐ n.v.t.

### 7.3. Gevaarlijke afvalstoffen

Soort afval	Afvoer- frequentie per jaar	Hoeveel- heid p.jaar (kg, ton of stuks)	Wijze van opslag	Max. opslag	Inzamelaar oi /verwerker	Renvo
TL-buizen	1	30 stuks	container		Sita	
Afgewerkte olie	1	100 ltr	drum		Sita	524
Spoelmiddel lagers	1	10 ltr	can		Ecopoint	525
...						
...						
...						
n.v.t.						

### 7.4. Lozing van bedrijfsafvalwater

- gemeentelijke riool (alleen sanitair, geen bedrijfsafvalwater)
- ☐ gecombineerd riool/vrijverval
- ☐ vuilwaterriool
- ☐ schoonwaterriool
- ☐ druk- en/of persleiding
- ☐ oppervlaktewater
- ☐ bodem
- ☐ opslagput
- ☐ .....
- ☐ n.v.t.

### 7.5. Maatregelen gericht op het voorkomen en beperken van het ontstaan van afvalstoffen

- Beperken: Convenant "Verpakkingen" overeengekomen en ondertekend
- ☐ Hergebruiken of nuttig toe te passen  
dan wel hiervoor geschikt maken:
- ☐ n.v.t.

## 8 OVERIGEN

### 8.1. Bedrijfsintern milieuzorgsysteem (BIM)

Zie MKB Milieubarometer.

Is er een BIM aanwezig

☒ nee

Zo ja, is dit Branche gericht

nee

zo nee, wordt er binnen 1 jaar een BIM opgezet (n.v.t.)

☐ ja

☐ n.v.t.

### 8.2. Verkeersvervoersplan

Is er een verkeersvervoerplan aanwezig

nee

zo nee, wordt er binnen .... jaar een verkeersvervoerplan opgezet?

nee

☒ n.v.t.

### 8.3. Metingen en registratie van milieubelasting

Onderstaande items zullen allen geïntegreerd worden in het op te zetten MZS, conform ISO systemen:

- ☒ grondstoffenverbruik
- ☒ afvalstoffen
- ☒ energieverbruik
- ☒ monitoring in het kader van de bodem
- ☒ emissies naar de lucht
- ☒ keuringen/inspecties
- ☒ capaciteit
- ☒ arbo-omstandigheden
- ☐ ...
- ☐ n.v.t.

#### 8.4. Brandveiligheid

- brandblusmiddelen aanwezig
- omschrijving van de aan te brengen brandveiligheidsinstallatie toegevoegd
- personeelsinstructie t.a.v. brandveiligheid/voorkoming, en hoe te handelen in geval van emergency.  
Rookverbod op het gehele terrein, m.u.v. de kantine.
- In de diverse productieruimten zijn vluchtwegen aangebracht
- In de diverse productieruimten zijn pictogrammen en noodverlichting aangebracht
- Er is een explosie-veiligheidsdocument volgens de Atex-137 richtlijn opgesteld door ingenieursbedrijf "Uticon" uit Roosendaal. Aan de punten hierin wordt aandacht geschonken, zijn procedures opgesteld en worden maatregelen uitgevoerd.  
Rapportage is als bijlage bij de aanvraag gevoegd.
- Jaarlijks wordt de elektrische installatie gekeurd door Nagtglas-Versteeg. Tevens hebben zij een onderzoek gedaan naar de aarding van de processen.
- n.v.t.

#### 8.5. Overige vergunningen en/of meldingen

Soort vergunning/melding	Aangevraagd Ja, datum	Datum verleende Vergunning/melding
□ bouwvergunning		
□ vergunning ingevolge W.V.O.		
□ sloopvergunning		
■ oprichtingsvergunning Wm (art 8.1.a en c Wm)		14-06-1994/945601
□ veranderingsvergunning Wm (art 8.1 b Wm)		
□ veranderingsvergunning Wm (art 8.1 b Wm)		
□ een vergunning voor de gehele inrichting (art 8.4 lid 1)		
□ een vergunning tbv een onderdeel van de inrichting (art 8, 4 lid 1)		
□ melding art 8.40 Wm Besluit milieubeheer		
□ melding art 8.44 Wm Besluit milieubeheer		
■ melding art 8.19 Wm	22-09-1995	
■ melding art 8.19 Wm	04-06-1996	
■ melding art 8.19 Wm	23-11-2005	

## 8.6 Omgeving

afstand tot dichtstbijzijnde woning van derden (woning een van de mededirecteuren) 5 meter  
afstand tot gevoelig object 75 meter

### ligging

- industriegebied
- industriegebied met geluidszonering
- ☐ centrum/kern woongebied
- ☐ rustige woonwijk
- ☐ buitengebied
- ☐ grondwaterbeschermingszone
- ☐ stiltegebied
  
- nabij natuurgebied in kader van Habitatrichtlijn (zie bijlage 7 voor onderbouwing)

## 8.7. Nadere gegevens en/of opmerkingen

Sinds 2001 heeft Krijger Molenaars een gecertificeerd kwaliteitssysteem, dat voldoet aan de kwaliteitsborgingsnorm NEN-EN-ISO 9001 editie 2000 en de toetsingscriteria HACCP (sinds 2001) opgesteld door het Centraal College van Deskundigen. Daarnaast heeft Krijger Molenaars een GMP (sinds 2001) gelijkwaardigheid erkenning.

In het kader van de Arbo wetgeving wordt regelmatig een Risico-inventarisatie en -evaluatie (RI&E) uitgevoerd.

In 2002 en 2003 heeft het gehele personeel een VCA certificering ontvangen.

Via de NVM (Nederlands Vereniging van Meelfabrikanten) is een verpakkingsconvenant afgesloten, de daaruit voortvloeiende maatregelen zijn gearhiveerd op het bedrijf.

- ☐ n.v.t.

## 8.8. Toekomstige ontwikkelingen

Krijger Molenaars heeft het doel om als kleine meelfabriek werkzaam te blijven op nationaal niveau, dus zal er slechts sprake zijn van een bescheiden groei. Doelmarkt is de ambachtelijke sector, waar wij reeds sterk staan.

Krijger Molenaars werkt volgens ISO, HACCP en GMP. Kwaliteitssystemen die een bepaalde inzet, ook op het gebied van milieu vragen. Wellicht dat in de toekomst strengere normen gehanteerd zullen worden.

Momenteel is het bedrijf bezig om enkele kwalitatieve wijzigingen in de processen door te voeren.

Krijger Molenaars is al enige tijd op zoek naar een partner voor een strategische samenwerking om onze positie in een steeds moeilijker wordende markt veilig te stellen. Onduidelijk is wat precies de gevolgen hiervan zijn als dit al gebeuren.

□ n.v.t.


## 9 BIJLAGEN

- plattegrondtekening(en), aantal verschillende tekeningen: 10
- grondstoffenonderzoek/lijst
- productbladen
- ☐ keuringsrapport
- energie-onderzoek/bedrijfsenergieplan (advies Novem, rapport reeds in bezit gemeente)
- ☐ luchtonderzoek
- akoestisch rapport
- ☐ rapport bodemonderzoek
- ☐ afvalstoffen onderzoek
- bedrijfsintern milieuzorgsysteem (BIM), zie MKB Milieubarometer
- ☐ kopie aanvraag bouwvergunning incl. bewijs van ontvangst (in enkelvoud bijvoegen)
- ☐ kopie aanvraag vergunning ingevolg de WVO (in enkelvoud bijvoegen)
- renvooilijst
- explosieveiligheidsdocument

Datum: 26-06-2006

Plaats: Renesse

Naam: 

Handtekening aanvrager/gemachtigde 

**Alle tekeningen en bijlagen dienen in vijfvoud door de aanvrager ondertekend en gedateerd te worden**

In te vullen door de gemeente:

Categorie (NMP) .....

SBI-kode ..... (Hoofdactiviteit)

..... (Nevenactiviteit)

Behoort bij besluit van burgemeester en wethouders

van de gemeente .....

d.d. .... n.o. ....

De secretaris,





## **Bijlage 1    Procesbeschrijving Krijger Molenaars**

### Productassortiment

Bij Krijger Molenaars wordt tarwe en rogge (in beperkte mate) vermalen en gemengd tot bloem, meel en meergranenproducten. Deze producten worden in bulk met eigen vervoer en als zakgoed met eigen of extern vervoer geleverd aan afnemers in de bloemverwerkende industrie en ambachtelijke bakkerijen in Nederland.

In totaal zijn er zo'n 50 verschillende soorten eindproduct. Dit aantal kan variëren omdat er tevens maatproducten per afnemer gemaakt kunnen worden.

Naast producten voor de consumentenmarkt, worden er ook bijproducten zoals griespellets, nameel en zemelen voor de mengvoederindustrie geproduceerd.

### Inname & opslag tarwe (01-ITA & 02-TOL & 03-TGC)

Na weging en monsternamen van de binnenkomende tarwe wordt deze gelost in de losput van de opslagloodsen (totale capaciteit 4.700 ton) of in de losput van de elf grondstofcellen (ca. 70 ton per cel).

De grondstofcellen dienen als werkvoorraad voor de fabriek en de opslagloodsen als buffer. De opgeslagen tarwe in de loodsen wordt m.b.v. een Heftruck via een schroef getransporteerd naar de grondstofcellen.

De partijen tarwe, en later bloem, kunnen in elke gewenste samenstelling worden gemengd al naar gelang de kwaliteit van de partij tarwe of een bepaald gewenst eindproduct.

Bij de tarweontvangst wordt de tarwe grof gereinigd d.m.v. een grof zeef en een magneet.

Milieugevolgen:

Productie van geluid en stof, verbruik van elektrische energie en gas door heftruck.

Milieumaatregelen:

Isolatie en demping van geluidproducerende delen. Afzuiging waar stof vrijkomt, Planning

### Reiniging, bevochtiging (04-REI & 05-BEV & 06-2RE)

De tarwe uit de opslagsilo's wordt met een bepaalde capaciteit naar de reiniging getransporteerd.

De tarwe wordt hierna in een aantal stappen gereinigd:

- MG-01 : magneet, voor ontijzering.
- CR-01 : Aspirateur, afzeven van alles wat groter of kleiner is dan de tarwe korrel en afzuigen van alles wat lichter is dan de tarwekorrel. Afscheiden van steentjes, glas e.d. uit de tarwe d.m.v. verschil in soortelijk gewicht (tarwekorrels drijven op luchtkussen).
- SMA-01 : schuren van tarwe. Dit gebeurt omdat op de buitenste schil van de tarwekorrel de meeste verontreinigingen en bacteriën aanwezig zijn. Tevens wordt slechte tarwe kapotgeslagen.
- TRI-01 : trieur, afscheiden van overgebleven zaadsoorten d.m.v. scheiding op korrelvorm.

Hierna wordt de tarwe bevochtigd en voor een bepaalde tijd, afhankelijk van de soort tarwe, opgeslagen om het water erin te laten trekken.

Na de bevochtiging kan de tarwe direct naar de bulkverlading worden getransporteerd, voor bijvoorbeeld ambachtelijke molenaars, of naar de meelfabriek getransporteerd worden.

Hier wordt de tarwe in een tweede reiniging nog een keer geschuurd waarna een aspirateur loszittende schilletjes afzuigt. De tarwe is nu geschoond en klaar om te malen.

Milieugevolgen:

Productie van geluid en stof, verbruik van elektrische energie.

Milieumaatregelen:

Isolatie en demping van geluidproducerende delen. Afzuiging waar stof vrijkomt.

Producten vrijgekomen uit de reiniging worden nagenoeg volledig hergebruikt. Stenen en glas hieruit afkomstig worden als bedrijfsafval afgevoerd.

#### Maalderij (07-MAA & 08-BMC)

De tarwe wordt bevochtigd zodat de tarwekorrel een bepaald vochtgehalte heeft voor het in de maalderij terechtkomt. Door dit vochtgehalte op een bepaalde waarde te brengen krijg je een hoger rendement in de maalderij ten aanzien van de kracht die de walsen op een korrel moeten uitoefenen en de uitmaling van bloem.

De maalderij is een maalsysteem waarin de tarwekorrel stapsgewijs wordt opengebroken, de zemel leeg geschraapt (=buitenste schil van de tarwekorrel) en de grove bloem wordt fijngemalen. Dit geschiedt door beurtelings te malen en te zeven. Uit het product tarwe worden de volgende percentages gehaald:

- Tarwe	100	%
- bloem-I	75	%
- bloem-II	4	%
- zemelen	20	%
- verdamping	1	%

Bloem-I is de witste bloem die uit de tarwekorrel gehaald kan worden, omdat dit in het midden van de korrel zit. Naarmate er bloem uit de tarwekorrel gehaald wordt die meer tegen de buitenkant van de korrel zit, wordt de bloem iets donkerder van kleur. Deze bloem, bloem-II wordt ook weer gebruikt als "halffabrikaat". Er zijn verschillende passages in de maalderij voordat alle verschillende producten uit de maalderij zijn.

Aan het eind van dit systeem staan een magneet en een controlezeef om het risico van vreemde materialen in de bloem te minimaliseren. Ook worden eventuele eitjes van insecten door een zogenaamde entoletter vernietigd.

Deze bloem gaat naar de bulkverlading of naar de tussenopslag (MC's) voor de bloemmengerij.

Milieugevolgen:

Productie van geluid en stof, verbruik van elektrische energie.

Milieumaatregelen:

Isolatie en demping van geluidproducerende delen. Afzuiging waar stof vrijkomt.

#### Mengerij (09-MEN)

In de mengerij worden de diverse bloemsoorten in een bepaalde verhouding gemengd en toevoegingen bijgevoegd.

De verhoudingen zijn afhankelijk van de eisen van de klant.

Het mengen geschiedt d.m.v. schroefmengers.

Dit gereed product wordt naar de bulkverlading geblazen of naar een aftapinstallatie, waar het in zakken wordt afgetapt.

Ook hier zijn weer magneten aanwezig om het risico van ijzeren deeltjes te minimaliseren.

Milieugevolgen:

Productie van geluid en stof, verbruik van elektrische energie. Afval in de vorm van papieren zakken en Big Bags van toe te voegen, ingekochte producten.

Milieumaatregelen:

Isolatie en demping van geluidproducerende delen. Afzuiging waar stof vrijkomt. Gescheiden afvoeren van papieraafval, deelname verpakkingsconvenant.

#### Bulkverlading (10-BLK)

Momenteel wordt ongeveer 70% van het product afgeleverd met bulktransport. Dit betekent dat vanuit de silo's het product los in de vrachtwagens wordt gestort. Bij klanten worden deze wagens weer in silo's leeggeblazen.

Milieugevolgen:

Productie van geluid en stof, verbruik van elektrische energie.

Milieumaatregelen:

Isolatie en demping van geluidproducerende delen. Afzuiging waar stof vrijkomt.

#### Perserij (11-PRS)

In de perserij worden alle organische bijproducten, afkomstig van de vermalen van de tarwe, in zogenaamde griespellets geperst. Dit bijproduct van de meelfabriek dient weer als grondstof voor de mengvoederindustrie.

Milieugevolgen:

Productie van geluid en stof, verbruik van elektrische energie.

Milieumaatregelen:

Isolatie en demping van geluidproducerende delen. Afzuiging waar stof vrijkomt.

#### Pletterij (12-PLT)

In de pletterij maken we gebroken, geplette en gekneusde producten, behalve van tarwe kunnen we dit ook van andere granen, zoals bijvoorbeeld rogge en spelt, doen.

Milieugevolgen:

Productie van geluid en stof, verbruik van elektrische energie.

Milieumaatregelen:

Isolatie en demping van geluidproducerende delen. Afzuiging waar stof vrijkomt.

#### Zakgoed aftap (13-ZAT)

Momenteel wordt er ongeveer 30% van het product afgeleverd in zakken. Deze zakken worden op pallets gestapeld door een robot. Nagenoeg alle zakgoed gaat op volle pallets op vervoer.

Milieugevolgen:

Productie van geluid en stof, verbruik van elektrische energie en papieren zakken.

Milieumaatregelen:

Isolatie en demping van geluidproducerende delen. Afzuiging waar stof vrijkomt.

Deelname verpakingsconvenant.

#### Magazijnbeheer (14-ZOL)

Het voorraadsysteem is zo opgebouwd dat er uit voorraad FIFO wordt geleverd en wanneer de voorraad onder het gestelde minimum komt er weer geproduceerd wordt. Het beheer van de voorraden is de verantwoordelijkheid van de productie-leider. Verder wordt er ook gekeken naar het aantal bestellingen en de hoeveelheden ervan. Aan de hand daarvan kan de minimumvoorraad bijgesteld worden. Controle van de voorraden gebeurt periodiek.

Gedurende de opslag van het product wordt de voedselveiligheid bewaakt, de houdbaarheid in de gaten gehouden.

Milieugevolgen:

Productie van geluid en stof, verbruik van elektrische energie. vrijkomen diverse verpakingsmiddelen

Milieumaatregelen:

Isolatie en demping van geluidproducerende delen. Afzuiging waar stof vrijkomt.

Gescheiden inzamelen van verpakingsmiddelenafval.

### Transport (16-TRS)

Transport is een belangrijke schakel in het gehele proces, niet alleen niet voor de aanvoer van de grondstoffen, maar ook de afvoer van onze producten.

Voor de aan- en afvoer wat in eigen beheer wordt geregeld met vervoerders, wordt vanaf juni 2001 alleen nog maar gewerkt met GMP-gecertificeerde vervoerders. Dit vanwege het feit dat het van groot belang is om de condities bij het transport van grondstoffen en producten goed in de gaten te houden. Gelet dient te worden op de voedselveiligheid, de hygiëne en de kwaliteit van het product.

Voor de afvoer beschikt Krijger Molenaars over verschillende bulkwagens en een zakgoedwagen. Het vervoer van de bloem in bulk geschiedt alleen met eigen vervoer. Voor de aflevering van zakgoed wordt van zowel eigen zakgoedwagens en derden gebruik gemaakt. Deze derden dienen een verklaring ondertekend te hebben waarin staat dat ze volgens het HACCP-principe werken.

Om ervoor te zorgen dat de klant de juiste bestelling krijgt op het afgesproken moment dient er een goede planning gemaakt te worden. Aan de hand van de bestellingen wordt er een planning gemaakt met een zo efficiënt mogelijke route, niet alleen om op tijd bij de klant te zijn maar ook om de chauffeurs zo effectief mogelijk te laten rijden. Uiteraard mag de kwaliteit van ons product en de voedselveiligheid nooit in gevaar komen t.a.v. de planning.

Milieugevolgen:

Productie geluid, verbruik fossiele energie, vrijkomen verbrandingsstoffen

Milieumaatregelen:

Goede planning en onderhoud wagenpark.

### Kantoor / administratie & overige diensten (23-KNT)

Hier vindt plaats de financiële administratie, kwaliteitsbeheer, planning, en andere administratieve acties welke nodig zijn om een bedrijf te beheren.

Tevens scharen wij hieronder alle andere diensten welke nodig zijn voor verzorging van werknemers en bedrijf.

Milieugevolgen:

Verbruik elektrische energie en gas voor verwarming. Algemeen bedrijfsafval, papier, klein chemisch afval

Milieumaatregelen:

Gescheiden afvoeren afval



#### Laboratorium (24-BAL)

Om de kwaliteit van het product zeker te stellen is het uitvoeren van kwaliteit- en voedselveiligheidscontroles noodzakelijk. Het is voor een meelfabriek zeer belangrijk om de eigenschappen van de verschillende partijen tarwe en bloem te weten. Hiertoe beschikt men over een laboratorium en een proefbakkerij waar de verschillende eigenschappen kunnen worden onderzocht aan de hand van de verschillende monsters die genomen worden tijdens de doorlooptijd van een partij tarwe tot bloem.

Aan de hand van de gevonden eigenschappen worden dagelijks de samenstellingen van de te mengen producten bepaald om een zo constant mogelijke hoge kwaliteit te kunnen leveren.

Microbiologische bepalingen worden uitbesteed aan een extern laboratorium. Tevens wordt de interne apparatuur gekalibreerd met behulp van externe laboratoria.

Milieugevolgen:

Verbruik elektrische energie.

Milieumaatregelen:

Geen maatregelen speciaal voor laboratorium.

#### Proefbakkerij (24-BAL)

Krijger Molenaars beschikt over een eigen proefbakkerij, waar wekelijks wordt proef gebakken met de geproduceerde producten. Dit om te kijken wat de eigenschappen van het product zijn en om te kijken of deze eigenschappen overeenkomen aan de gestelde eisen van onze afnemers.

Tevens worden er in de proefbakkerij nieuw ontwikkelde producten getest en gekeken hoe bestaande producten kunnen worden aangepast, met behoud van de gestelde eigenschappen, om tot een zo gunstig mogelijke kwaliteit/prijs verhouding te komen.

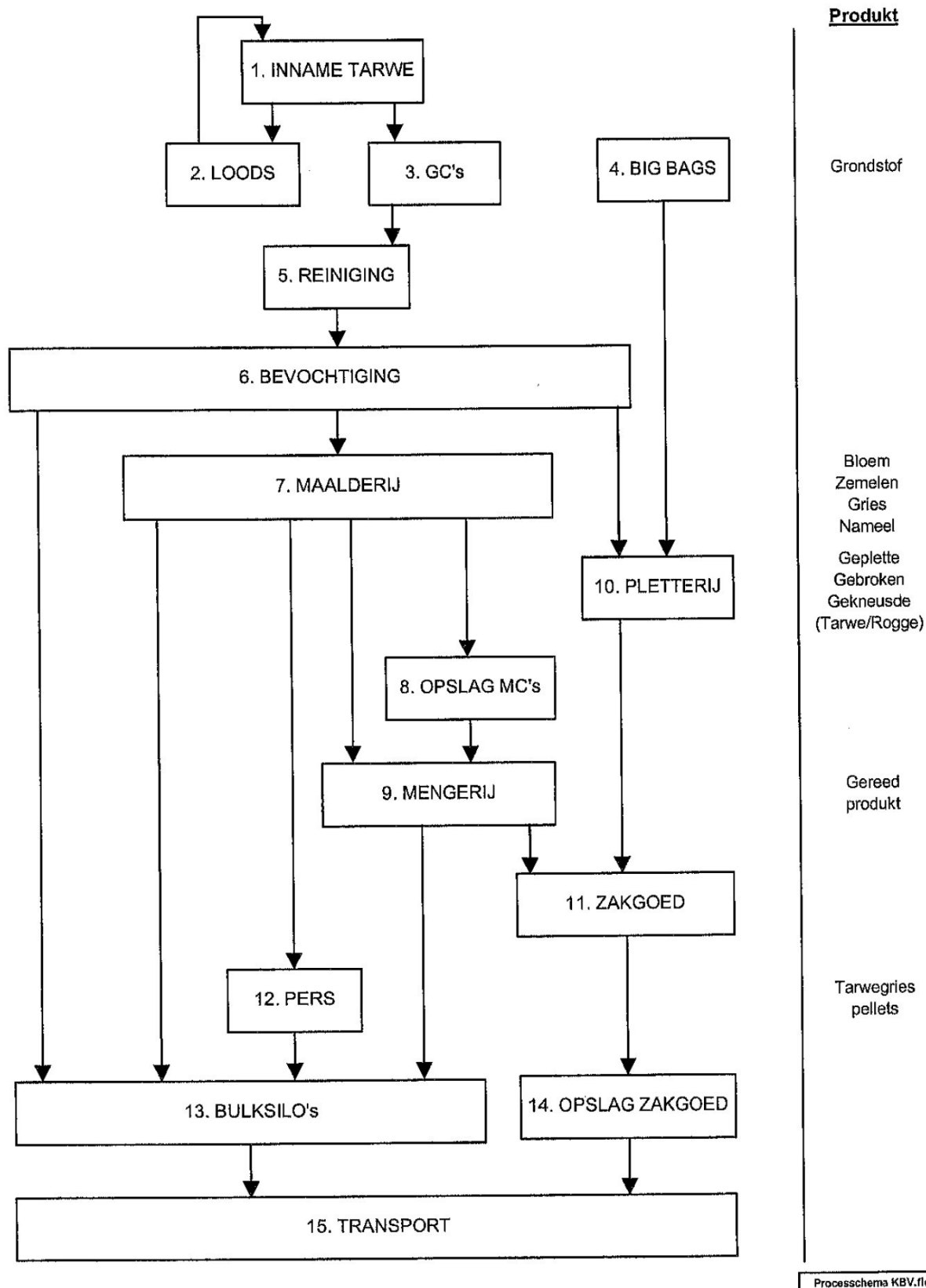
Milieugevolgen:

Verbruik elektrische energie.

Milieumaatregelen:

Geen maatregelen speciaal voor Bakkerij.

# PROCESSSCHEMA KRIJGER MOLENAARS







Bijlage 2		Grondstoffenlijst Krijger Molenaars	
Datum: februari 2006			
		<b>aanwezig</b>	
omschrijving	wijze opslag	in kg (max)	opmerkingen
ASCORBINE ZUUR	doos	500	
BMB-POEDER	papieren zak	300	
BOEKWEIT GRUTTEN	papieren zak	50	
BROODOUWELS	doos	5	
COMBIMALZ	papieren zak	750	
CURCUMAE	emmer	10	
DARK MALT	papieren zak	6.500	
DEXTRA MALT	papieren zak	500	
EKO BVM	papieren zak	125	
EXTRATONE	papieren zak	2.500	
USE 145	papieren zak	375	
GEBROKEN ROGGE	papieren zak	1.200	
GEKNEUSDE ROGGE	papieren zak	500	
GELETTE ROGGE	papieren zak	500	
GERSTEVLOKKEN	papieren zak	4.000	
GIERST	papieren zak	2.000	
GLUTEN	papieren zak	20.000	
GRYNDAMIL A 1000	papieren zak	1.000	
GRYNDAMIL H 190	papieren zak	500	
STAR ALTRO NO GLUTEN	papieren zak	25	
HARD BROOD POEDER	papieren zak	1.000	
HAVERMEEL	papieren zak	250	
HAVER VLOKKEN	papieren zak	2.000	
LIJN ZAAD	papieren zak / big bag	4.000	
MAIS MEEL ARIE BLOK	papieren zak	10.000	
MAISGRIES MENEBA	papieren zak	2.000	
MAIS VLOKKEN	papieren zak	4.000	
MAISBOLLETJES	plastic zak	300	
MAISBOLLETJES	big bag	12.000	
MAISGRIES	papieren zak	2.000	
MALTED RYE FLAKES	papieren zak	2.000	
MOLENWIT	papieren zak	1.000	
MOUT IREKS	papieren zak	3.000	
PANISOY	papieren zak	5.000	
RIJSTE BLOEM	papieren zak	2.000	
ROGGE BLOEM	papieren zak/bulk	34.000	
ROGGEMEEL	papieren zak	2.000	
ROGGEVLOKKEN	papieren zak	4.000	
SESAM ZAAD	papieren zak / big bag	5.000	
SOYA GRIT	papieren zak / big bag	5.000	
SPELTTARWE	los/bigbag	6.000	
TARWE	los in silo of loods	3.000.000	
TARWE VLOKKEN	papieren zak	4.000	
TARWEKIEMEN	papieren zak	25	
SOYASCHILLEN	papieren zak	1.000	
VINASSE	los in tank	21.000	
WIT BROOD POEDER	papieren zak	500	
ZONNEPITTEN	papieren zak	3.000	
ZOUT	plastic zak	250	
ZUUR POEDER LICHT	papieren zak	1.500	



Installaties per afdeling											
Selectie criteria: Afdeling = 01_ITA											
Afdeling : Installatie	tekening	Renvooi	Omschrijving	Inname tarwe	Capaciteit	Vermogen kW	Leverancier	Type	Serienr	Contract	
01_ITA	FI-03	loads 4	1	blaas product SF-7 naar MN-740		1,1					
	EX-07	loads 4	2	Ventilator afzuiging	175 m3/m	7,5					
	GE-01	loads 4	3	Graanelevator (-2-9 m)naar GK-0 of GE-03	120 ton/uur	11					
	GE-03	loads 4	4	Graanelevator (0-8 m) naar GK-01	60 ton/uur	5,5					
	GK-00	loads 1	5	Transport van tarweontvangst naar loodsen	120 ton/uur	7,5					
	GK-01	loads 4	6	Transport van tarweontvangst naar GC's	60 ton/uur	3					
	GK-02	loads 4	7	Kettingtransporteur boven GC's	60 ton/uur	4,5					
	MG-00	loads 4	8	Valplaatweger in tarweontvangst	80 t/u						
	MG-02	loads 4	9	Magneet na TZ-1							
	MV-01	loads 4	10	monsternemer in tarwestroom onvangst							
	SF-07	loads 4	11	stoffilter in de ontvangst	40 m2 doek						
	SI-15a	loads 4	12	sluis onder SF-7		0,75					
	SP-01	loads 4	13	stortput tarwe ontvangst transport --> GE-1	120 t/u	5,5	92107				
	TZ-01	loads 4	14	Trommelzeef zeeft delen >2cm uit tarwe	60 ton/uur	1,1					
Selectie criteria: Afdeling = 02_TOL											
Tarwe opslagloods											
Afdeling : Installatie	tekening	Renvooi	Omschrijving		Capaciteit	Vermogen	Leverancier	Type	Serienr	Contract	
02_TOL	GB-01	loads 1	15	graan band loods 1	120 ton/uur	7,5					
	GB-01a	loads 1	16	Afwerpwagen van GB-01	120 ton/uur	0,5					
	GB-02	loads 1	17	Graan band loods 1 naar loods 2	120 ton/uur	3					
	GB-03	loads 2	18	Graanband van loods 2	120 ton/uur	4					
	GB-03a	loads 2	19	Afwerpwagen van GB-03	120 ton/uur	0,5					
	GS-00	loads 1	20	Graanschroef loods 1 --> SP-01	60 t/u	3					
	Loods 1	loads 1	21	Opslagloods voor tarwe	3500 t						
	Loods 2	loads 1	22	Opslagloods voor Tarwe	1200 t						
	Selectie criteria: Afdeling = 03_TGC										
	Tarweopslag GC's										
Afdeling : Installatie	tekening	Renvooi	Omschrijving		Capaciteit	Vermogen	Leverancier	Type	Serienr	Contract	
03_TGC	GC-01	loads 4	24a	Opslag cel voor tarwe	70 ton						
	GC-02	loads 4	24b	Opslag cel voor tarwe	70 ton						
	GC-03	loads 4	25a	Opslag cel voor tarwe	70 ton						
	GC-04	loads 4	25b	Opslag cel voor tarwe	70 ton						
	GC-05	loads 4	26a	Opslag cel voor tarwe	70 ton						
	GC-06	loads 4	26b	Opslag cel voor tarwe	70 ton						
	GC-07	loads 4	27a	Opslag cel voor tarwe	70 ton						
	GC-08	loads 4	27b	Opslag cel voor tarwe	70 ton						
	GC-09	loads 4	28a	Opslag cel voor tarwe	70 ton						
	GC-10	loads 4	28b	Opslag cel voor tarwe	70 ton						
	GC-11	loads 4	29	Opslag cel voor tarwe	70 ton						

|--|--|--|--|--|--|--|--|--|--|--|--|--|--|--|--|--|--|--|--|--|--|--|--|--|--|--|--|--|--|--|--|--|--|--|--|--|--|--|--|--|--|--|--|--|--|--|--|--|--|--|--|--|--|--|--|--|--|--|--|--|--|--|--|--|--|--|--|--|--|--|--|--|--|--|--|--|--|--|--|--|--|--|--|--|--|--|--|--|--|--|--|--|--|--|--|--|--|--|--|--|--|--|--|--|--|--|--|--|--|--|--|--|--|--|--|--|--|--|--|--|--|--|--|--|--|--|--|--|--|--|--|--|--|--|--|--|--|--|--|--|--|--|--|--|--|--|--|--|--|--|--|--|--|--|--|--|--|--|--|--|--|--|--|--|--|--|--|--|--|--|--|--|--|--|--|--|--|--|--|--|--|--|--|--|--|--|--|--|--|--|--|--|--|--|--|--|--|--|--|--|--|--|--|--|--|--|--|--|--|--|--|--|--|--|--|--|--|--|--|--|--|--|--|--|--|--|--|--|--|--|--|--|--|--|--|--|--|--|--|--|--|--|--|--|--|--|--|--|--|--|--|--|--|--|--|--|--|--|--|--|--|--|--|--|--|--|--|--|--|--|--|--|--|--|--|--|--|--|--|--|--|--|--|--|--|--|--|--|--|--|--|--|--|--|--|--|--|--|--|--|--|--|--|--|--|--|--|--|--|--|--|--|--|--|--|--|--|--|--|--|--|--|--|--|--|--|--|--|--|--|--|--|--|--|--|--|--|--|--|--|--|--|--|--|--|--|--|--|--|--|--|--|--|--|--|--|--|--|--|--|--|--|--|--|--|--|--|--|--|--|--|--|--|--|--|--|--|--|--|--|--|--|--|--|--|--|--|--|--|--|--|--|--|--|--|--|--|--|--|--|--|--|--|--|--|--|--|--|--|--|--|--|--|--|--|--|--|--|--|--|--|--|--|--|--|--|--|--|--|--|--|--|--|--|--|--|--|--|--|--|--|--|--|--|--|--|--|--|--|--|--|--|--|--|--|--|--|--|--|--|--|--|--|--|--|--|--|--|--|--|--|--|--|--|--|--|--|--|--|--|--|--|--|--|--|--|--|--|--|--|--|--|--|--|--|--|--|--|--|--|--|--|--|--|--|--|--|--|--|--|--|--|--|--|--|--|--|--|--|--|--|--|--|--|--|--|--|--|--|--|--|--|--|--|--|--|--|--|--|--|--|--|--|--|--|--|--|--|--|--|--|--|--|--|--|--|--|--|--|--|--|--|--|--|--|--|--|--|--|--|--|--|--|--|--|--|--|--|--|--|--|--|--|--|--|--|--|--|--|--|--|--|--|--|--|--|--|--|--|--|--|--|--|--|--|--|--|--|--|--|--|--|--|--|--|--|--|--|--|--|--|--|--|--|--|--|--|--|--|--|--|--|--|--|--|--|--|--|--|--|--|--|--|--|--|--|--|--|--|--|--|--|--|--|--|--|--|--|--|--|--|--|--|--|--|--|--|--|--|--|--|--|--|--|--|--|--|--|--|--|--|--|--|--|--|--|--|--|--|--|--|--|--|--|--|--|--|--|--|--|--|--|--|--|--|--|--|--|--|--|--|--|--|--|--|--|--|--|--|--|--|--|--|--|--|--|--|--|--|--|--|--|--|--|--|--|--|--|--|--|--|--|--|--|--|--|--|--|--|--|--|--|--|--|--|--|--|--|--|--|--|--|--|--|--|--|--|--|--|--|--|--|--|--|--|--|--|--|--|--|--|--|--|--|--|--|--|--|--|--|--|--|--|--|--|--|--|--|--|--|--|--|--|--|--|--|--|--|--|--|--|--|--|--|--|--|--|--|--|--|--|--|--|--|--|--|--|--|--|--|--|--|--|--|--|--|--|--|--|--|--|--|--|--|--|--|--|--|--|--|--|--|--|--|--|--|--|--|--|--|--|--|--|--|--|--|--|--|--|--|--|--|--|--|--|--|--|--|--|--|--|--|--|--|--|--|--|--|--|--|--|--|--|--|--|--|--|--|--|--|--|--|--|--|--|--|--|--|--|--|--|--|--|--|--|--|--|--|--|--|--|--|--|--|--|--|--|--|--|--|--|--|--|--|--|--|--|--|--|--|--|--|--|--|--|--|--|--|--|--|--|--|--|--|--|--|--|--|--|--|--|--|--|--|--|--|--|--|--|--|--|--|--|--|--|--|--|--|--|--|--|--|--|--|--|--|--|--|--|--|--|--|--|--|--|--|--|--|--|--|--|--|--|--|--|--|--|--|--|--|--|--|--|--|--|--|--|--|--|--|--|--|--|--|--|--|--|--|--|--|--|--|--|--|--|--|--|--|--|--|--|--|--|--|--|--|--|--|--|--|--|--|--|--|--|--|--|--|--|--|--|--|--|--|--|--|--|--|--|--|--|--|--|--|--|--|--|--|--|--|--|--|--|--|--|--|--|--|--|--|--|--|--|--|--|--|--|--|--|--|--|--|--|--|--|--|--|--|--|--|--|--|--|--|--|--|--|--|--|--|--|--|--|--|--|--|--|--|--|--|--|--|--|--|--|--|--|--|--|--|--|--|--|--|--|--|--|--|--|--|--|--|--|--|--|--|--|--|--|--|--|--|--|--|--|--|--|--|--|--|--|--|--|--|--|--|--|--|--|--|--|--|--|--|--|--|--|--|--|--|--|--|--|--|--|--|--|--|--|--|--|--|--|--|--|--|--|--|--|--|--|--|--|--|--|--|--|--|--|--|--|--|--|--|--|--|--|--|--|--|--|--|--|--|--|--|--|--|--|--|--|--|--|--|--|--|--|--|--|--|--|--|--|--|--|--|--|--|--|--|--|--|--|--|--|--|--|--|--|--|--|--|--|--|--|--|--|--|--|--|--|--|--|--|--|--|--|--|--|--|--|--|--|--|--|--|--|--|--|--|--|--|--|--|--|--|--|--|--|--|--|--|--|--|--|--|--|--|--|--|--|--|--|--|--|--|--|--|--|--|--|--|--|--|--|--|--|--|--|--|--|--|--|--|--|--|--|--|--|--|--|--|--|--|--|--|--|--|--|--|--|--|--|--|--|--|--|--|--|--|--|--|--|--|--|--|--|--|--|--|--|--|--|--|--|--|--|--|--|--|--|--|--|--|--|--|--|--|--|--|--|--|--|--|--|--|--|--|--|--|--|--|--|--|--|--|--|--|--|--|--|--|--|--|--|--|--|--|--|--|--|--|--|--|--|--|--|--|--|--|--|--|--|--|--|--|--|--|--|--|--|--|--|--|--|--|--|--|--|--|--|--|--|--|--|--|--|--|--|--|--|--|--|--|--|--|--|--|--|--|--|--|--|--|--|--|--|--|--|--|--|--|--|--|--|--|--|--|--|--|--|

		Installaties per afdeling																	
Selectie criteria: Afdeling = 06_2RE																			
Afdeling : Installatie	tekening	Renvooi	Omschrijving	2de Reiniging	Capaciteit	Vermogen	Leverancier	Type	Serienr	Contract									
ASP-02	10,5	69	Aspiratiekanaal in 2de reiniging		3 t	0,5	90205												
BU-03	10,5	70	Tarwebunker 2de bevochtiging		12 t/u	1,5	92107												
DS-01	bg	71	Doseerschroef vanaf HC		12 t/u	1,5													
DS-03	bg	72	Doseerschroef vanaf HC		12 t/u	1,5													
DS-04	bg	73	Doseerschroef vanaf HC		12 t/u	1,5													
DS-05	bg	74	Doseerschroef vanaf HC		12 t/u	1,5													
DS-06	bg	75	Doseerschroef BC 17-->GK-07 en 08		12 t/u	1,5													
GE-09	bg	76	Doseerschroef BC 17-->GK-07 en 08		12 t/u	2,2													
GE-10	4,8	77	elev (0 - 16m) voor 2de reiniging		12 t/u	2,2													
GK-07	bg	78	elev (4,8 - 16m) na 2de reiniging		12 t/u	2,2													
MG-03	13,2	79	Graanketting HC s --> 2e reiniging																
MX-02	13,2	80	Magneet tussen GE-08 en MX-51																
MX-02-A1	13,2	81	Magneet tweede bevochtiging naar BU-03																
SMA-02	13,2	82	Magneetklep, regelventiel																
			Schuurmachine 2de reiniging			7,5	90205	MHXS-30/60											
Selectie criteria: Afdeling = 07_MAA																			
Afdeling : Installatie	tekening	Renvooi	Omschrijving	Maalderij	Capaciteit	Vermogen	Leverancier	Type	Serienr	Contract									
BL-01	bg	83	Blower voor transportlucht van maalderij			22	90106	GM 30L AO10		824927									
BL-04	bg	87	spoellucht maalderij filter			2,2	90106	GM 3 S		776006									
BLW-03	bg	89	Weger voor bloem vanuit maalderij				90205												
BM-01	bg	90	Bijmenger voor de maalderij			0,75	92107												
BS-01	bg	91	Verzamelschroefonder PLS-04			1,5	92107												
BS-08	bg	92	Bloemschroefonder PLS-01			1,5	92107												
BS-09	bg	93	Bloemschroefonder PLS-01			0,75	92107												
BS-09n	bg	94	Bloemschroef onder PLS-02 en PLS-03			1,5	92107												
BS-10	bg	95	Bloemschroef verlenging onder PLS-01			1,5	92107												
BS-11	bg	96	Nameelverzamelschroef			1,5	92107												
DOT-02	10,5	100	Filtermeelschroef			1,5													
ENT-01	bg	101	Drum oplosser			7,5													
ENT-02	bg	102	Entoleter bloem			3													
ENT-03	bg	103	Entoleter nameel	maalderij		3													
EX-05	10,5	104	entoeter			15													
EX-06	10,5	105	Afzuigventilator pneumatiek			11													
GW-02	4,8	106	Afzuigventilator afzuiging			60													
HD-01	10,5	107	Graanweger maalderij			11													
HD-01	10,5	107	Hogedrukventilator			11													
HD-02	10,5	108	Hogedrukventilator																
IA-01	bg	109	Infrarood Analyser NIR																
INO-01	4,8	110	Intensiefoplosser	maalderij en machineruimte		7,5		MYRA-PC 559-635	10 259 746										
INO-02	10,5	112	Intensiefoplosser			7,5		MJZF 51/											
INO-04	10,5	113	Intensiefoplosser			7,5													
INO-05	10,5	114	Intensiefoplosser			7,5													
INO-06	bg	115	Intensiefoplosser	maalderij		7,5													
KBL-01	bg	116	intensiefoplosser			0,75													
KBL-01	bg	116	Radiator voor blowerlucht			0,75													
KBL-02	bg	117	Radiator voor blowerlucht			0,75													
LVV-01	10,5	121	Radiator voor blowerlucht			1,5													
			Luchtversing maalderij																
MG-11	bg	123	Magneet																
MG-12	bg	124	Magneet																



[illegible]

		Installaties per afdeling																	
ZB-04		4,8	205	Zemelborstel															
ZB-05		4,8	206	Zemelborstel															
ZB-06		4,8	207	Zemelborstel															
ZS-01		10,5	208	Zemelborstelsuijs															
Selectie criteria: Afdeling = 08_BMC																			
Afdeling : Installatie		tekening	Renvooi	08 BMC Omschrijving	Bloemopslag MC's	Capaciteit	Vermogen	Leverancier	Type	Serienr	Contract								
EX-08		bg	210	Overdruk ventilator MC's			1,5												
MC-02		bg	212	Meelopslagcel (0-11 m)	32 ton			91802											
MC-03		bg	213	Meelopslagcel (0-11 m)	32 ton			91802											
MC-04		bg	214	Meelopslagcel (0-11 m)	32 ton			91802											
MC-05		bg	215	Meelopslagcel (0-11 m)	32 ton			91802											
MC-06		bg	216	Meelopslagcel (0-11 m)	32 ton			91802											
MC-07		bg	217	Meelopslagcel (0-11 m)	32 ton			91802											
MC-08		bg	218	Meelopslagcel (0-11 m)	32 ton			91802											
MC-09		bg	219	Meelopslagcel (0-11 m)	32 ton			91802											
MC-10		bg	220	Meelopslagcel (0-11 m)	32 ton			91802											
MC-11		bg	221	Meelopslagcel (0-11 m)	25 ton			91315											
MC-12		bg	222	Meelopslagcel (0-11 m)	25 ton			91315											
MC-13		bg	223	Meelopslagcel (0-11 m)	25 ton			91315											
MC-14		bg	224	Meelopslagcel (0-11 m)	25 ton			91315											
Selectie criteria: Afdeling = 09_MEN																			
Afdeling : Installatie		tekening	Renvooi	09 MEN Omschrijving	Mengerij	Capaciteit	Vermogen	Leverancier	Type	Serienr	Contract								
AIR-380		bg	225	Airconditioning - Besturingsruimte				90402											
AIR-395		bg	226	Airconditioning - Koelhok				90402											
BB-01		bg	227	Big Bag losstation				91852											
BB-02		bg	228	Big Bag losstation				91852											
BB-03		bg	229	Big Bag losstation				91852											
BB-04		bg	230	Big Bag losstation				91852											
AIR-03		bg	231	Airconditioning - Schakelruimte															
BL-02		bg	232	Transportlucht van mengerij naar silo's			22	90106	GMA 13.6	361804									
BL-05		bg	233	Blaas product van SF-01 naar SF-06			1,5		SIEMENS										
BL-41		bg	234	Blower voor transport kleinscomponenten			2,2	90106	GM-3S	842-151									
BLW-03a		bg	239	Weegt zamelen en bloem af voor mengerij		500 kg		91802											
BLW-04		bg	240	Weger voor Big bag losstation		300 kg		91802											
BS-02		2,2 m	241	Bloem transport naar mengers of weger			4	92107											
BS-03		bg	242	transporteert bloem van MN-01 naarBSL-01			2,2	92107											
BS-04		bg	243	transporteert bloem van MN-02naar BSL-01			2,2	92107											
BS-05		bg	244	transporteert bloem van MN-3/4/5 -->BLS-2			2,2	92107											
BS-07		2,2 m	245	Transporteert bloem van BS-2 naar BLW-3a			0,75	92107											
BS-70		2,2 m	246	Hulpschroef voor BS-02			0,75	91852											
BSL-01		bg	247	doseert de witte bloem in de blaasleiding			1,5	90205											
BSL-02		bg	248	Doseert het volkorenmeel in de blaasleidi			1,5	90205											
DP-01		13,2	251	Draaibijl verdeler naar BC's			0,35												
DS-02 A		bg	252	doseerschroef			1,5												
DS-02 B		bg	253	doseerschroef			1,5												
DS-03 A		bg	254	doseerschroef			1,5												
DS-03 B		bg	255	doseerschroef			1,5												

[illegible]



[illegible]

Selectie criteria: Afdeling = 11_PRS										Installaties per afdeling																																																																																																													
Afdeling : Installatie										11_PRS Omschrijving										Perserij bijproducten																																																																																																			
tekening										Renvooi																				Capaciteit										Vermogen										Leverancier										Type										Serienr										Contract																																							
BU-06										6,2										380																				0,3 m3																				92107																																																											
DPV-01										6,2										381																																																																																																			
DS-02										bg										382																																																																																																			
EX-01										6,2										383																																																																																																			
HC-02										bg										384																				25 ton																																																																															
HDV-01										loads 4										385																																																																																																			
KE-01										bg										386																																																																																																			
KK-01										13,2										387																																																																																																			
KK-02										13,2										388																																																																																																			
KO-01										2,2										389																																																																																																			
ME-01										bg										390																																																																																																			
MG-06										bg										391																																																																																																			
MG-07										13,2										392																																																																																																			
MG-10										6,2										393																																																																																																			
MG-10a										6,2										394																																																																																																			
MX-03										6,2										395																																																																																																			
NM-07										13,2										396																				5 ton																																																																															
OS-01										bg										397																																																																																																			
OZ-01										bg										398																																																																																																			
PO-01										6,2										399																																																																																																			
RS-01										6,2										400																																																																																																			
SF-03										2,2										401																																																																																																			
SL-06										2,2										402																																																																																																			
SM PO-01										6,2										403																																																																																																			
UD-01										6,2										404																																																																																																			
VS-01										2,2										405																																																																																																			
VC-01										loads 4										405a																				25 m3																																																																															

																																																																																																																																																																																																																																																																																																																																																																																																																																																																																																																																																																																																																																																																																																																																																																																																																																																																																																																																																																																																																																																																																																																																																																																																																																																																																																																																																																																																																																																																																																										</
--	--	--	--	--	--	--	--	--	--	--	--	--	--	--	--	--	--	--	--	--	--	--	--	--	--	--	--	--	--	--	--	--	--	--	--	--	--	--	--	--	--	--	--	--	--	--	--	--	--	--	--	--	--	--	--	--	--	--	--	--	--	--	--	--	--	--	--	--	--	--	--	--	--	--	--	--	--	--	--	--	--	--	--	--	--	--	--	--	--	--	--	--	--	--	--	--	--	--	--	--	--	--	--	--	--	--	--	--	--	--	--	--	--	--	--	--	--	--	--	--	--	--	--	--	--	--	--	--	--	--	--	--	--	--	--	--	--	--	--	--	--	--	--	--	--	--	--	--	--	--	--	--	--	--	--	--	--	--	--	--	--	--	--	--	--	--	--	--	--	--	--	--	--	--	--	--	--	--	--	--	--	--	--	--	--	--	--	--	--	--	--	--	--	--	--	--	--	--	--	--	--	--	--	--	--	--	--	--	--	--	--	--	--	--	--	--	--	--	--	--	--	--	--	--	--	--	--	--	--	--	--	--	--	--	--	--	--	--	--	--	--	--	--	--	--	--	--	--	--	--	--	--	--	--	--	--	--	--	--	--	--	--	--	--	--	--	--	--	--	--	--	--	--	--	--	--	--	--	--	--	--	--	--	--	--	--	--	--	--	--	--	--	--	--	--	--	--	--	--	--	--	--	--	--	--	--	--	--	--	--	--	--	--	--	--	--	--	--	--	--	--	--	--	--	--	--	--	--	--	--	--	--	--	--	--	--	--	--	--	--	--	--	--	--	--	--	--	--	--	--	--	--	--	--	--	--	--	--	--	--	--	--	--	--	--	--	--	--	--	--	--	--	--	--	--	--	--	--	--	--	--	--	--	--	--	--	--	--	--	--	--	--	--	--	--	--	--	--	--	--	--	--	--	--	--	--	--	--	--	--	--	--	--	--	--	--	--	--	--	--	--	--	--	--	--	--	--	--	--	--	--	--	--	--	--	--	--	--	--	--	--	--	--	--	--	--	--	--	--	--	--	--	--	--	--	--	--	--	--	--	--	--	--	--	--	--	--	--	--	--	--	--	--	--	--	--	--	--	--	--	--	--	--	--	--	--	--	--	--	--	--	--	--	--	--	--	--	--	--	--	--	--	--	--	--	--	--	--	--	--	--	--	--	--	--	--	--	--	--	--	--	--	--	--	--	--	--	--	--	--	--	--	--	--	--	--	--	--	--	--	--	--	--	--	--	--	--	--	--	--	--	--	--	--	--	--	--	--	--	--	--	--	--	--	--	--	--	--	--	--	--	--	--	--	--	--	--	--	--	--	--	--	--	--	--	--	--	--	--	--	--	--	--	--	--	--	--	--	--	--	--	--	--	--	--	--	--	--	--	--	--	--	--	--	--	--	--	--	--	--	--	--	--	--	--	--	--	--	--	--	--	--	--	--	--	--	--	--	--	--	--	--	--	--	--	--	--	--	--	--	--	--	--	--	--	--	--	--	--	--	--	--	--	--	--	--	--	--	--	--	--	--	--	--	--	--	--	--	--	--	--	--	--	--	--	--	--	--	--	--	--	--	--	--	--	--	--	--	--	--	--	--	--	--	--	--	--	--	--	--	--	--	--	--	--	--	--	--	--	--	--	--	--	--	--	--	--	--	--	--	--	--	--	--	--	--	--	--	--	--	--	--	--	--	--	--	--	--	--	--	--	--	--	--	--	--	--	--	--	--	--	--	--	--	--	--	--	--	--	--	--	--	--	--	--	--	--	--	--	--	--	--	--	--	--	--	--	--	--	--	--	--	--	--	--	--	--	--	--	--	--	--	--	--	--	--	--	--	--	--	--	--	--	--	--	--	--	--	--	--	--	--	--	--	--	--	--	--	--	--	--	--	--	--	--	--	--	--	--	--	--	--	--	--	--	--	--	--	--	--	--	--	--	--	--	--	--	--	--	--	--	--	--	--	--	--	--	--	--	--	--	--	--	--	--	--	--	--	--	--	--	--	--	--	--	--	--	--	--	--	--	--	--	--	--	--	--	--	--	--	--	--	--	--	--	--	--	--	--	--	--	--	--	--	--	--	--	--	--	--	--	--	--	--	--	--	--	--	--	--	--	--	--	--	--	--	--	--	--	--	--	--	--	--	--	--	--	--	--	--	--	--	--	--	--	--	--	--	--	--	--	--	--	--	--	--	--	--	--	--	--	--	--	--	--	--	--	--	--	--	--	--	--	--	--	--	--	--	--	--	--	--	--	--	--	--	--	--	--	--	--	--	--	--	--	--	--	--	--	--	--	--	--	--	--	--	--	--	--	--	--	--	--	--	--	--	--	--	--	--	--	--	--	--	--	--	--	--	--	--	--	--	--	--	--	--	--	--	--	--	--	--	--	--	--	--	--	--	--	--	--	--	--	--	--	--	--	--	--	--	--	--	--	--	--	--	--	--	--	--	--	--	--	--	--	--	--	--	--	--	--	--	--	--	--	--	--	--	--	--	--	--	--	--	--	--	--	--	--	--	--	--	--	--	--	--	--	--	--	--	--	--	--	--	--	--	--	--	--	--	--	--	--	--	--	--	--	--	--	--	--	--	--	--	--	--	--	--	--	--	--	--	--	--	--	--	--	--	--	--	--	--	--	--	--	--	--	--	--	--	--	--	--	--	--	--	--	--	--	--	--	--	--	--	--	--	--	--	--	--	--	--	--	--	--	--	--	--	--	--	--	--	--	--	--	--	--	--	--	--	--	--	--	--	--	--	--	--	--	--	--	--	--	--	--	--	--	--	--	--	--	--	--	--	--	--	--	--	--	--	--	--	--	--	--	--	--	--	--	--	--	--	--	--	--	--	--	--	--	--	--	--	--	--	--	--	--	--	--	--	--	--	--	--	--	--	--	--	--	--	--	--	--	--	--	--	--	--	--	--	--	--	--	--	--	--	--	--	--	--	--	--	--	--	--	--	--	--	--	--	--	--	--	--	--	--	--	--	--	--	--	--	--	--	--	--	--	--	--	--	--	--	--	--	--	--	--	--	--	--	--	--	--	--	--	--	--	--	--	--	--	--	--	--	--	--	--	--	--	--	--	--	--	--	--	--	--	--	--	--	--	--	--	--	--	--	--	--	--	--	--	--	--	--	--	--	--	--	--	--	--	--	--	--	--	--	--	--	--	--	--	--	--	--	--	--	--	--	--	--	--	--	--	--	--	--	--	--	--	--	--	--	--	--	--	--	--	--	--	--	--	--	--	--	--	--	--	--	--	--	--	--	--	--	--	--	--	--	--	----

Selectie criteria: Afdeling = 15 MUN																																																																																																																																																																																																																																																																																																																																																																																																																																																																																																																																																																																																																																																																																																																																																																																																																																																																																																																																																																																																																																																																																																																																																																																																																																																																																																																																																																																																																																																																																																																																																																																																																																																																																																																																																																																																																																																																																																																																																																																																																																																																																																																																																																																																																																																																																																																																																																																																																																																																																																																																																																																																																																																																																																																																																																																																																																																																																																																																																																																																																																																																																																																																																																																																																																																																																																																																																																																																																																																																																																																																																																																																																																																																																																																																																																																																																																																																																																																																																																																																																																																																																																																																																																																																																																																																																																																																																																																																																																																																																																																																																																																																																																																																																																																																																																																																																																																																																																																																																																																																																																																																																																																																																																																																																																																																																																																																																																																																																																																																																																																																																																																																																																																																																																																																																																																																																																																																																																																																																																																																																																																																																																																																																																																																																																																																																																																															
--------------------------------------	--	--	--	--	--	--	--	--	--	--	--	--	--	--	--	--	--	--	--	--	--	--	--	--	--	--	--	--	--	--	--	--	--	--	--	--	--	--	--	--	--	--	--	--	--	--	--	--	--	--	--	--	--	--	--	--	--	--	--	--	--	--	--	--	--	--	--	--	--	--	--	--	--	--	--	--	--	--	--	--	--	--	--	--	--	--	--	--	--	--	--	--	--	--	--	--	--	--	--	--	--	--	--	--	--	--	--	--	--	--	--	--	--	--	--	--	--	--	--	--	--	--	--	--	--	--	--	--	--	--	--	--	--	--	--	--	--	--	--	--	--	--	--	--	--	--	--	--	--	--	--	--	--	--	--	--	--	--	--	--	--	--	--	--	--	--	--	--	--	--	--	--	--	--	--	--	--	--	--	--	--	--	--	--	--	--	--	--	--	--	--	--	--	--	--	--	--	--	--	--	--	--	--	--	--	--	--	--	--	--	--	--	--	--	--	--	--	--	--	--	--	--	--	--	--	--	--	--	--	--	--	--	--	--	--	--	--	--	--	--	--	--	--	--	--	--	--	--	--	--	--	--	--	--	--	--	--	--	--	--	--	--	--	--	--	--	--	--	--	--	--	--	--	--	--	--	--	--	--	--	--	--	--	--	--	--	--	--	--	--	--	--	--	--	--	--	--	--	--	--	--	--	--	--	--	--	--	--	--	--	--	--	--	--	--	--	--	--	--	--	--	--	--	--	--	--	--	--	--	--	--	--	--	--	--	--	--	--	--	--	--	--	--	--	--	--	--	--	--	--	--	--	--	--	--	--	--	--	--	--	--	--	--	--	--	--	--	--	--	--	--	--	--	--	--	--	--	--	--	--	--	--	--	--	--	--	--	--	--	--	--	--	--	--	--	--	--	--	--	--	--	--	--	--	--	--	--	--	--	--	--	--	--	--	--	--	--	--	--	--	--	--	--	--	--	--	--	--	--	--	--	--	--	--	--	--	--	--	--	--	--	--	--	--	--	--	--	--	--	--	--	--	--	--	--	--	--	--	--	--	--	--	--	--	--	--	--	--	--	--	--	--	--	--	--	--	--	--	--	--	--	--	--	--	--	--	--	--	--	--	--	--	--	--	--	--	--	--	--	--	--	--	--	--	--	--	--	--	--	--	--	--	--	--	--	--	--	--	--	--	--	--	--	--	--	--	--	--	--	--	--	--	--	--	--	--	--	--	--	--	--	--	--	--	--	--	--	--	--	--	--	--	--	--	--	--	--	--	--	--	--	--	--	--	--	--	--	--	--	--	--	--	--	--	--	--	--	--	--	--	--	--	--	--	--	--	--	--	--	--	--	--	--	--	--	--	--	--	--	--	--	--	--	--	--	--	--	--	--	--	--	--	--	--	--	--	--	--	--	--	--	--	--	--	--	--	--	--	--	--	--	--	--	--	--	--	--	--	--	--	--	--	--	--	--	--	--	--	--	--	--	--	--	--	--	--	--	--	--	--	--	--	--	--	--	--	--	--	--	--	--	--	--	--	--	--	--	--	--	--	--	--	--	--	--	--	--	--	--	--	--	--	--	--	--	--	--	--	--	--	--	--	--	--	--	--	--	--	--	--	--	--	--	--	--	--	--	--	--	--	--	--	--	--	--	--	--	--	--	--	--	--	--	--	--	--	--	--	--	--	--	--	--	--	--	--	--	--	--	--	--	--	--	--	--	--	--	--	--	--	--	--	--	--	--	--	--	--	--	--	--	--	--	--	--	--	--	--	--	--	--	--	--	--	--	--	--	--	--	--	--	--	--	--	--	--	--	--	--	--	--	--	--	--	--	--	--	--	--	--	--	--	--	--	--	--	--	--	--	--	--	--	--	--	--	--	--	--	--	--	--	--	--	--	--	--	--	--	--	--	--	--	--	--	--	--	--	--	--	--	--	--	--	--	--	--	--	--	--	--	--	--	--	--	--	--	--	--	--	--	--	--	--	--	--	--	--	--	--	--	--	--	--	--	--	--	--	--	--	--	--	--	--	--	--	--	--	--	--	--	--	--	--	--	--	--	--	--	--	--	--	--	--	--	--	--	--	--	--	--	--	--	--	--	--	--	--	--	--	--	--	--	--	--	--	--	--	--	--	--	--	--	--	--	--	--	--	--	--	--	--	--	--	--	--	--	--	--	--	--	--	--	--	--	--	--	--	--	--	--	--	--	--	--	--	--	--	--	--	--	--	--	--	--	--	--	--	--	--	--	--	--	--	--	--	--	--	--	--	--	--	--	--	--	--	--	--	--	--	--	--	--	--	--	--	--	--	--	--	--	--	--	--	--	--	--	--	--	--	--	--	--	--	--	--	--	--	--	--	--	--	--	--	--	--	--	--	--	--	--	--	--	--	--	--	--	--	--	--	--	--	--	--	--	--	--	--	--	--	--	--	--	--	--	--	--	--	--	--	--	--	--	--	--	--	--	--	--	--	--	--	--	--	--	--	--	--	--	--	--	--	--	--	--	--	--	--	--	--	--	--	--	--	--	--	--	--	--	--	--	--	--	--	--	--	--	--	--	--	--	--	--	--	--	--	--	--	--	--	--	--	--	--	--	--	--	--	--	--	--	--	--	--	--	--	--	--	--	--	--	--	--	--	--	--	--	--	--	--	--	--	--	--	--	--	--	--	--	--	--	--	--	--	--	--	--	--	--	--	--	--	--	--	--	--	--	--	--	--	--	--	--	--	--	--	--	--	--	--	--	--	--	--	--	--	--	--	--	--	--	--	--	--	--	--	--	--	--	--	--	--	--	--	--	--	--	--	--	--	--	--	--	--	--	--	--	--	--	--	--	--	--	--	--	--	--	--	--	--	--	--	--	--	--	--	--	--	--	--	--	--	--	--	--	--	--	--	--	--	--	--	--	--	--	--	--	--	--	--	--	--	--	--	--	--	--	--	--	--	--	--	--	--	--	--	--	--	--	--	--	--	--	--	--	--	--	--	--	--	--	--	--	--	--	--	--	--	--	--	--	--	--	--	--	--	--	--	--	--	--	--	--	--	--	--	--	--	--	--	--	--	--	--	--	--	--	--	--	--	--	--	--	--	--	--	--	--	--	--	--	--	--	--	--	--	--	--	--	--	--	--	--	--	--	--	--	--	--	--	--	--	--	--	--	--	--	--	--	--	--	--	--	--	--	--	--	--	--	--	--	--	--	--	--	--	--	--	--	--	--	--	--	--	--	--	--	--	--	--	--	--	--	--	--	--	--	--	--	--	--	--	--	--	--	--	--	--	--	--	--	--	--	--	--	--	--	--	--	--	--	--	--	--	--	--	--	--	--	--	--	--	--	--	--	--	--	--	--	--	--	--	--	--	--	--	--	--	--	--	--	--	--	--	--	--	--	--	--	--	--	--	--	--	--	--	--	--	--	--	--	--	--	--	--	--	--	--	--	--	--	--	--	--	--	--	--	--	--	--	--	--	--	--	--	--	--	--	--	--	--	--	--	--	--	--	--	--	--	--	--	--	--	--	--	--	--	--	--	--	--	--	--	--	--	--	--	--	--	--	--	--	--	--	--	--	--	--	--	--	--	--	--	--	--	--	--	--	--	--	--	--	--	--	--	--	--	--	--	--	--	--	--	--	--	--	--	--	--	--	--	--	--	--	--	--	--	--	--	--	--	--	--	--	--	--	--	--	--	--	--	--	--	--	--	--	--	--	--	--	--	--	--	--	--	--	--	--	--	--	--	--	--	--	--	--	--	--	--	--	--	--	--	--	--	--	--	--	--	--	--	--	--	--	--	--	--	--	--	--	--	--	--	--	--	--	--	--	--	--	--	--	--	--	--	--	--	--	--	--	--	--	--	--	--	--	--	--	--	--	--	--	--	--	--	--	--	--	--	--	--	--	--	--	--	--	--	--	--	--	--	--	--	--	--	--	--	--	--	--	--	--	--	--	--	--	--	--	--	--	--	--	--	--	--	--	--	--	--	--	--	--	--	--	--	--	--	--	--	--	--	--	--	--	--	--	--	--	--	--	--	--	--	--	--	--	--	--	--	--	--	--	--	--	--	--	--	--	--	--	--	--	--	--	--	--	--	--	--	--	--	--	--	--	--	--	--	--	--	--	--	--	--	--	--	--	--	--	--	--	--	--	--	--	--	--	--	--	--	--	--	--	--	--	--	--	--	--	--	--	--	--	--	--	--	--	--	--	--	--	--	--	--	--	--	--	--	--	--	--	--	--	--	--	--	--	--	--	--	--	--	--	--	--	--	--	--	--	--	--	--	--	--	--	--	--	--	--	--	--	--	--	--	--	--	--	--	--	--	--	--	--	--	--	--	--	--	--	--	--	--	--	--	--	--	--	--	--	--	--	--	--	--	--	--	--	--	--	--	--	--	--	--	--	--	--	--	--	--	--	--	--	--	--	--	--	--	--	--	--	--	--	--	--	--	--	--	--	--	--	--	--	--	--	--	--	--	--	--	--	--	--	--	--	--	--	--	--	--	--	--	--	--	--	--	--	--	--	--	--	--	--	--	--	--	--	--	--	--	--	--	--	--	--	--	--	--	--	--	--	--	--	--	--	--	--	--	--	--	--	--	--	--	--	--	--	--	--	--	--	--	--	--	--	--	--	--	--	--	--	--	--	--	--	--	--	--	--	--	--	--	--	--	--	--	--	--	--	--	--	--	--	--	--	--	--	--	--	--	--	--	--	--	--	--	--	--	--	--	--	--	--	--	--	--	--	--	--	--	--	--	--	--	--	--	--	--	--	--	--	--	--	--	--	--	--	--	--	--	--	--	--	--	--	--	--	--	--	--	--	--	--	--	--	--	--	--	--	--	--	--	--	--	--	--	--	--	--	--	--	--	--	--	--	--	--	--	--	--	--	--	--	--	--	--	--	--	--	--	--	--	--	--	--	--	--	--	--	--	--	--	--	--	--	--	--	--	--	--	--	--	--	--	--	--	--	--	--	--	--	--	--	--	--	--	--	--	--	--	--	--	--	--	--	--	--	--	--	--	--	--	--	--	--	--	--	--	--	--	--	--	--	--	--	--	--	--	--	--	--	--	--	--	--	--	--	--	--	--	--	--	--	--	--	--	--	--	--	--	--	--	--	--	--	--	--	--	--	--	--	--	--	--	--	--	--	--	--	--	--	--	--	--	--	--	--	--	--	--	--	--	--	--	--	--	--	--	--	--	--	--	--	--	--	--	--	--	--	--	--	--	--	--	--	--	--	--	--	--	--	--	--	--	--	--	--	--	--	--	--	--	--	--	--	--	--	--	--	--	--	--	--	--	--	--	--	--	--	--	--	--	--	--	--	--	--	--	--	--	--	--	--	--	--	--	--	--	--	--	--	--	--	--	--	--	--	--	--	--	--	--	--	--	--	--	--	--	--	--	--	--	--	--	--	--	--	--	--	--	--	--	--	--	--	--	--	--	--	--	--	--	--	--	--	--	--	--	--	--	--	--	--	--	--	--	--	--	--	--	--	--	--	--	--	--	--	--	--	--	--	--	--	--	--	--	--	--	--	--	--	--	--	--	--	--	--	--	--	--	--	--	--	--	--	--	--	--	--	--	--	--	--	--	--	--	--	--	--	--	--	--	--	--	--	--	--	--	--	--	--	--	--	--	--	--	--	--	--	--	--	--	--	--	--	--	--	--	--	--	--	--	--	--	--	--	--	--	--	--	--	--	--	--	--	--	--	--	--	--	--	--	--	--	--	--	--	--	--	--	--	--	--	--	--	--	--	--	--	--	--	--	--	--	--	--	--	--	--	--	--	--	--	--	--	--	--	--	--	--	--	--	--	--	--	--	--	--	--	--	--	--	--	--	--	--	--	--	--	--	--	--	--	--	--	--	--	--	--	--	--	--	--	--	--	--	--	--	--	--	--	--	--	--	--	--	--	--	--	--	--	--	--	--	--	--	--	--	--	--	--	--	--	--	--	--	--	--	--	--	--	--	--	--	--	--	--	--	--	--	--	--	--	--	--	--	--	--	--	--	--	--	--	--	--	--	--	--	--	--	--	--	--	--	--	--	--	--	--	--	--	--	--	--	--	--	--	--	--	--	--	--	--	--	--	--	--	--	--	--	--	--	--	--	--	--	--	--	--	--	--	--	--	--	--	--	--	--	--	--	--	--	--	--	--	--	--	--	--	--	--	--	--	--	--	--	--	--	--	--	--	--	--	--	--	--	--	--	--	--	--	--	--	--	--	--	--	--	--	--	--	--	--	--	--	--	--	--	--	--	--	--	--	--	--	--	--	--	--	--	--	--	--	--	--	--	--	--	--	--	--	--	--	--	--	--	--	--	--	--	--	--	--	--	--	--	--	--	--	--	--	--	--	--	--	--	--	--	--	--	--	--	--	--	--	--	--	--	--	--	--	--	--	--	--	--	--	--	--	--	--	--	--	--	--	--	--	--	--	--	--	--	--	--	--	--	--	--	--	--	--	--	--	--	--	--	--	--	--	--	--	--	--	--	--	--	--	--	--	--	--	--	--	--	--	--	--	--	--	--	--	--	--	--	--	--	--	--	--	--	--	--	--	--	--	--	--	--	--	--	--	--	--	--	--	--	--	--	--	--	--	--	--	--	--	--	--	--	--	--	--	--	--	--	--	--	--	--	--	--	--	--	--	--	--	--	--	--	--	--	--	--	--	--	--	--	--	--	--	--	--	--	--	--	--	--	--	--	--	--	--	--	--	--	--	--	--	--	--	--	--	--	--	--	--	--	--	--	--	--	--	--	--	--	--	--	--	--	--	--	--	--	--	--	--	--	--	--	--	--	--	--	--	--	--	--	--	--	--	--	--	--	--	--	--	--	--	--	--	--	--	--	--	--	--	--	--	--	--	--	--	--	--	--	--	--	--	--	--	--	--	--	--	--	--	--	--	--	--	--	--	--	--	--	--	--	--	--	--	--	--	--	--	--	--	--	--	--	--	--	--	--	--	--	--	--	--	--	--	--	--	--	--	--	--	--	--	--	--	--	--	--	--	--	--	--	--	--	--	--	--	--	--	--	--	--	--	--	--	--	--	--	--	--	--	--	--	--	--	--	--	--	--	--	--	--	--	--	--	--	--	--	--	--	--	--	--	--	--	--	--	--	--	--	--	--	--	--	--	--	--	--	--	--	--	--	--	--	--	--	--	--	--	--	--	--	--	--	--	--	--	--	--	--	--	--	--	--	--	--	--	--	--	--	--	--	--	--	--	--	--	--	--	--	--	--	--	--	--	--	--	--	--	--	--	--	--	--	--	--	--	--	--	--	--	--	--	--	--	--	--	--	--	--	--	--	--	--	--	--	--	--	--	--	--	--	--	--	--	--	--	--	--	--	--	--	--	--	--	--	--	--	--	--	--	--	--	--	--	--	--	--	--	--	--	--	--	--	--	--	--	--	--	--	--	--	--	--	--	--	--	--	--	--	--	--	--	--	--	--	--	--	--	--	--	--	--	--	--	--	--	--	--	--	--	--	--	--	--	--	--	--	--	--	--	--	--	--	--	--	--	--	--	--	--	--	--	--	--	--	--	--	--	--	--	--	--	--	--	--	--	--	--	--	--	--	--	--	--	--	--	--	--	--	--	--	--	--	--	--	--	--	--	--	--	--	--	--	--	--	--	--	--	--	--	--	--	--	--	--	--	--	--	--	--	--	--	--	--	--	--	--	--	--	--	--	--	--	--	--	--	--	--	--	--	--	--	--	--	--	--	--	--	--	--	--	--	--	--	--	--	--	--	--	--	--	--	--	--	--	--	--	--	--	--	--	--	--	--	--	--	--	--	--	--	--	--	--	--	--	--	--	--	--	--	--	--	--	--	--	--	--	--	--	--	--	--	--	--	--	--	--	--	--	--	--	--	--	--	--	--	--	--	--	--	--	--	--	--	--	--	--	--	--	--	--	--	--	--	--	--	--	--	--	--	--	--	--	--	--	--	--	--	--	--	--	--	--	--	--	--	--	--	--	--	--	--	--	--	--	--	--	--	--	--	--	--	--	--	--	--	--	--	--	--	--	--	--	--	--	--	--	--	--	--	--	--	--	--	--	--	--	--	--	--	--	--	--	--	--	--	--	--	--	--	--	--	--	--	--	--	--	--	--	--	--	--	--	--	--	--	--	--	--	--	--	--	--	--	--	--	--	--	--	--	--	--	--	--	--	--	--	--	--	--	--	--	--	--	--	--	--	--	--	--	--	--	--	--	--	--	--	--	--	--	--	--	--	--	--	--	--	--	--	--	--	--	--	--	--	--	--	--	--	--	--	--	--	--	--	--	--	--	--	--	--	--	--	--	--	--	--	--	--	--	--	--	--	--	--	--	--	--	--	--	--	--	--	--	--	--	--	--	--	--	--	--	--	--	--	--	--	--	--	--	--	--	--	--	--	--	--	--	--	--	--	--	--	--	--	--	--	--	--	--	--	--	--	--	--	--	--	--	--	--	--	--	--	--	--	--	--	--	--	--	--	--	--	--	--	--	--	--	--	--	--	--	--	--	--	--	--	--	--	--	--	--	--	--	--	--	--	--	--	--	--	--	--	--	--	--	--	--	--	--	--	--	--	--	--	--	--	--	--	--	--	--	--	--	--	--	--	--	--	--	--	--	--	--	--	--	--	--	--	--	--	--	--	--	--	--	--	--	--	--	--	--	--	--	--	--	--	--	--	--	--	--	--	--	--	--	--	--	--	--	--	--	--	--	--	--	--	--	--	--	--	--	--	--	--	--	--	--	--	--	--	--	--	--	--	--	--	--	--	--	--	--	--	--	--	--	--	--	--	--	--	--	--	--	--	--	--	--	--	--	--	--	--	--	--	--	--	--	--	--	--	--	--	--	--	--	--	--	--	--	--	--	--	--	--	--	--	--	--	--	--	--	--	--	--	--	--	--	--	--	--	--	--	--	--	--	--	--	--	--	--	--	--	--	--	--	--	--	--	--	--	--	--	--	--	--	--	--	--	--	--	--	--	--	--	--	--	--	--	--	--	--	--	--	--	--	--	--	--	--	--	--	--	--	--	--	--	--	--	--	--	--	--	--	--	--	--	--	--	--	--	--	--	--	--	--	--	--	--	--	--	--	--	--	--	--	--	--	--	--	--	--	--	--	--	--	--	--	--	--	--	--	--	--	--	--	--	--	--	--	--	--	--	--	--	--	--	--	--	--	--	--	--	--	--	--	--	--	--	--	--	--	--	--	--	--	--	--	--	--	--	--	--	--	--	--	--	--	--	--	--	--	--	--	--	--	--	--	--	--	--	--	--	--	--	--	--	--	--	--	--	--	--	--	--	--	--	--	--	--	--	--	--	--	--	--	--	--	--	--	--	--	--	--	--	--	--	--	--	--	--	--	--	--	--	--	--	--	--	--	--	--	--	--	--	--	--	--	--	--	--	--	--	--	--	--	--	--	--	--	--	--	--	--	--	--	--	--	--	--	--	--	--	--	--	--	--	--	--	--	--	--	--	--	--	--	--	--	--	--	--	--	--	--	--	--	--	--	--	--	--	--	--	--	--	--	--	--	--	--	--	--	--	--	--	--	--	--	--	--	--	--	--	--	--	--	--	--	--	--	--	--	--	--	--	--	--	--	--	--	--	--	--	--	--	--	--	--	--	--	--	--	--	--	--	--	--	--	--	--	--	--	--	--	--	--	--	--	--	--	--	--	--	--	--	--	--	--	--	--	--	--	--	--	--	--	--	--	--	--	--	--	--	--	--	--	--	--	--	--	--	--	--	--	--	--	--	--	--	--	--	--	--	--	--	--	--	--	--	--	--	--	--	--	--	--	--	--	--	--	--	--	--	--	--	--	--	--	--	--	--	--	--	--	--	--	--	--	--	--	--	--	--	--	--	--	--	--	--	--	--	--	--	--	--	--	--	--	--	--	--	--	--	--	--	--	--	--	--	--	--	--	--	--	--	--	--	--	--	--	--	--	--	--	--	--	--	--	--	--	--	--	--	--	--	--	--	--	--	--	--	--	--	--	--	--	--	--	--	--	--	--	--	--	--	--	--	--	--	--	--	--	--	--	--	--	--	--	--	--	--	--	--	--	--	--	--	--	--	--	--	--	--	--	--	--	--	--	--	--	--	--	--	--	--	--	--	--	--	--	--	--	--	--	--	--	--	--	--	--	--	--	--	--	--	--	--	--	--	--	--	--	--	--	--	--	--	--	--	--	--	--	--	--	--	--	--	--	--	--	--	--	--	--	--	--	--	--	--	--	--	--	--	--	--	--	--	--	--	--	--	--	--	--	--	--	--	--	--	--	--	--	--	--	--	--	--	--	--	--	--	--	--	--	--	--	--	--	--	--	--	--	--	--	--	--	--	--	--	--	--	--	--	--	--	--	--	--	--	--	--	--	--	--	--	--	--	--	--	--	--	--	--	--	--	--	--	--	--	--	--	--	--	--	--	--	--	--	--	--	--	--	--	--	--	--	--	--	--	--	--	--	--	--	--	--	--	--	--	--	--	--	--	--	--	--	--	--	--	--	--	--	--	--	--	--	--	--	--	--	--	--	--	--	--	--	--	--	--	--	--	--	--	--	--	--	--	--	--	--	--	--	--	--	--	--	--	--	--	--	--	--	--	--	--	--	--	--	--	--	--	--	--	--	--	--	--	--	--	--	--	--	--	--	--	--	--	--	--	--	--	--	--	--	--	--	--	--	--	--	--	--	--	--	--	--	--	--	--	--	--	--	--	--	--	--	--	--	--	--	--	--	--	--	--	--	--	--	--	--	--	--	--	--	--	--	--	--	--	--	--	--	--	--	--	--	--	--	--	--	--	--	--	--	--	--	--	--	--	--	--	--	--	--	--	--	--	--	--	--	--	--	--	--	--	--	--	--	--	--	--	--	--	--	--	--	--	--	--	--	--	--	--	--	--	--	--	--	--	--	--	--	--	--	--	--	--	--	--	--	--	--	--	--	--	--	--	--	--	--	--	--	--	--	--	--	--	--	--	--	--	--	--	--	--	--	--	--	--	--	--	--	--	--	--	--	--	--	--	--	--	--	--	--	--	--	--	--	--	--	--	--	--	--	--	--	--	--	--	--	--	--	--	--	--	--	--	--	--	--	--	--	--	--	--	--	--	--	--	--	--	--	--	--	--	--	--	--	--	--	--	--	--	--	--	--	--	--	--	--	--	--	--	--	--	--	--	--	--	--	--	--	--	--	--	--	--	--	--	--	--	--	--	--	--	--	--	--	--	--	--	--	--	--	--	--	--	--	--	--	--	--	--	--	--	--	--	--	--	--	--	--	--	--	--	--	--	--	--	--	--	--	--	--	--	--	--	--	--	--	--	--	--	--	--	--	--	--	--	--	--	--	--	--	--	--	--	--	--	--	--	--	--	--	--	--	--	--	--	--	--	--	--	--	--	--	--	--	--	--	--	--	--	--	--	--	--	--	--	--	--	--	--	--	--	--	--	--	--	--	--	--	--	--	--	--	--	--	--	--	--	--	--	--	--	--	--	--	--	--	--	--	--	--	--	--	--	--	--	--	--	--	--	--	--	--	--	--	--	--	--	--	--	--	--	--	--	--	--	--	--	--	--	--	--	--	--	--	--	--	--	--	--	--	--	--	--	--	--	--	--	--	--	--	--	--	--	--	--	--	--	--	--	--	--	--	--	--	--	--	--	--	--	--	--	--	--	--	--	--	--	--	--	--	--	--	--	--	--	--	--	--	--	--	--	--	--	--	--	--	--	--	--	--	--	--	--	--	--	--	--	--	--	--	--	--	--	--	--	--	--	--	--	--	--	--	--	--	--	--	--	--	--	--	--	--	--	--	--	--	--	--	--	--	--	--	--	--	--	--	--	--	--	--	--	--	--	--	--	--	--	--	--	--	--	--	--	--	--	--	--	--	--	--	--	--	--	--	--	--	--	--	--	--	--	--	--	--	--	--	--	--	--	--	--	--	--	--	--	--	--	--	--	--	--	--	--	--	--	--	--	--	--	--	--	--	--	--	--	--	--	--	--	--	--	--	--	--	--	--	--	--	--	--	--	--	--	--	--	--	--	--	--	--	--	--	--	--	--	--	--	--	--	--	--	--	--	--	--	--	--	--	--	--	--	--	--	--	--	--	--	--	--	--	--	--	--	--	--	--	--	--	--	--	--	--	--	--	--	--	--	--	--	--	--	--	--	--	--	--	--	--	--	--	--	--	--	--	--	--	--	--	--	--	--	--	--	--	--	--	--	--	--	--	--	--	--	--	--	--	--	--	--	--	--	--	--	--	--	--	--	--	--	--	--	--	--	--	--	--	--	--	--	--	--	--	--	--	--	--	--	--	--	--	--	--	--	--	--	--	--	--	--	--	--	--	--	--	--	--	--	--	--	--	--	--	--	--	--	--	--	--	--	--	--	--	--	--	--	--	--	--	--	--	--	--	--	--	--	--	--	--	--	--	--	--	--	--	--	--	--	--	--	--	--	--	--	--	--	--	--	--	--	--	--	--	--	--	--	--	--	--	--	--	--	--	--	--	--	--	--	--	--	--	--	--	--	--	--	--	--	--	--	--	--	--	--	--	--	--	--	--	--	--	--	--	--	--	--	--	--	--	--	--	--	--	--	--	--	--	--	--	--	--	--	--	--	--	--	--	--	--	--	--	--	--	--	--	--	--	--	--	--	--	--	--	--	--	--	--	--	--	--	--	--	--	--	--	--	--	--	--	--	--	--	--	--	--	--	--	--	--	--	--	--	--	--	--	--	--	--	--	--	--	--	--	--	--	--	--	--	--	--	--	--	--	--	--	--	--	--	--	--	--	--	--	--	--	--	--	--	--	--	--	--	--	--	--	--	--	--	--	--	--	--	--	--	--	--	--	--	--	--	--	--	--	--	--	--	--	--	--	--	--	--	--	--	--	--	--	--	--	--	--	--	--	--	--	--	--	--	--	--	--	--	--	--	--	--	--	--	--	--	--	--	--	--	--	--	--	--	--	--	--	--	--	--	--	--	--	--	--	--	--	--	--	--	--	--	--	--	--	--	--	--	--	--	--	--	--	--	--	--	--	--	--	--	--	--	--	--	--	--	--	--	--	--	--	--	--	--	--	--	--	--	--	--	--	--	--	--	--	--	--	--	--	--	--	--	--	--	--	--	--	--	--	--	--	--	--	--	--	--	--	--	--	--	--	--	--	--	--	--	--	--	--	--	--	--	--	--	--	--	--	--	--	--	--	--	--	--	--	--	--	--	--	--	--	--	--	--	--	--	--	--	--	--	--	--	--	--	--	--	--	--	--	--	--	--	--	--	--	--	--	--	--	--	--	--	--	--	--	--	--	--	--	--	--	--	--	--	--	--	--	--	--	--	--	--	--	--	--	--	--	--	--	--	--	--	--	--	--	--	--	--	--	--	--	--	--	--	--	--	--	--	--	--	--	--	--	--	--	--	--	--	--	--	--	--	--	--	--	--	--	--	--	--	--	--	--	--	--	--	--	--	--	--	--	--	--	--	--	--	--	--	--	--	--	--	--	--	--	--	--	--	--	--	--	--	--	--	--	--	--	--	--	--	--	--	--	--	--	--	--	--	--	--	--	--	--	--	--	--	--	--	--	--	--	--	--	--	--	--	--	--	--	--	--	--	--	--	--	--	--	--	--	--	--	--	--	--	--	--	--	--	--	--	--	--	--	--	--	--	--	--	--	--	--	--	--	--	--	--	--	--	--	--	--	--	--	--	--	--	--	--	--

Installaties per afdeling				Overige proces machines							
Afdeling : Installatie				17 OPM Omschrijving							
Selectie criteria : Afdeling = 17 OPM											
Afdeling : Installatie	tekening	Renvooi	Omschrijving	Capaciteit	Vermogen	Leverancier	Type	Serienr	Contract		
AIR-377	bg	493	Airconditioning - Mobiele luchtdroger	10.000 m3/u	2,2						
BP-01	bg	494	Papierpers voor papier		2,2	90211	2-of/ meerkamer Ty				
BP-02	loads 4	495	Balenpers voor papier en plastic		18	90124					
CO-01	loads 4	496	Schroefcompressor GA-18, is reservecompr		2,2	90124					
CO-03	-	497	Zuigercompressor, mobiel		18	90124					
CO-04	loads 4	498	Schroefcompressor GA18VSD FF/P13 ELII		18	90606	GA18VSD FF/P13 ELII				
CS-01	2,2	499	stofscheider voor stofzuiger								
OA-01	loads 4	500	Olle afscheider voor compressoren								
OVF-01	10,5	501	oven tbv bakkerij		0,75						
RP-01	terrein	502	Rioolpomp		1,1						
SL-10	2,2	503	stofzuigersluis		7,5						
SZ-01	bg	504	Stofzuiger, blauw								
SZ-02	-	505	Stofzuiger, oranje 7,5 kW, buiten gebruik								
SZ-03	-	506	Stofzuiger, oranje 4 kW, mobiel		4						
SZ-04	-	507	Stofzuiger, oranje/zwart tbv Stoffels, mobiel		4						
SZ-06	bg	508	Stofzuiger voor centraalafzuiging		7,5						
WB-01	terrein	509	Weegbrug voor aanname en uitgifte								
AL-01	loads 4	510	Acculader voor HT-01	70 ton							
AL-02	bg	511	Acculader voor HT-03	48V / 80A							
AL-03	loads 1,2,3	512	Acculader voor HT-04	?							
AL-04	loads 4	513	Acculader voor PW-01, 02 en 05	48V / 80A							
AL-05	loads 4	514	Acculader voor PW-01, 02 en 05	24V / 30A							
AL-06	loads 4	515	Acculader voor Schrobmachine	24V / 25A							
AIR-01	loads 4	516	Airconditioning - kantoor								
AIR-02	loads 4	517	Airconditioning - bakkerij								
CV-01	loads 4	518	Centrale verwarming kantoor		21						
CV-02	4,8	519	Centrale verwarming kantine		45						
LPG-01	loads 4	520	LPG-tanks t.b.v. vorkheftruck								
CPR-01	bg	521	Oplosmiddelen	< 100 ltr							
CPR-02	bg	522	Reinigingsmiddelen	60 ltr							
CPR-03	bg	523	Smeerolie	300 ltr							
CPR-04	bg	524	Afgewerkte olie	100 ltr							
CPR-05	bg	525	Spoelmiddel lagere	10 ltr							
ZC-01	terrein	526	Zeecontainer t.b.v. CPR-01 t/m CPR-04								
ZC-02	terrein	527	2 gestapelde zeecontainers, magazijn TD	66 m3							
ZC-03	terrein	528	2 gestapelde zeecontainers, magazijn TD	66 m3							
ZC-04	terrein	529	2 gestapelde zeecontainers, magazijn TD	66 m3							





College van Burgemeester en Wethouders  
Gemeente Schouwen-Duiveland

afdeling milieuvergunningverlening  
Postbus 5555  
4301 SH ZIERIKZEE

Datum  
Utrecht, 14 NOV. 2005  
Onze referentie  
0552125/223/FDA/EME/158008  
Telefoon helpdesk  
0900-6080600  
E-mail  
[Info@senternovem.nl](mailto:Info@senternovem.nl)

Onderwerp Advies Energiebesparingsplan 1433 voor de periode 2005-2008 van  
Krijger Molenaars te Renesse

Geacht college,

Wij hebben het Energiebesparingsplan (EBP) van Krijger Molenaars, Hoogenboomlaan 34, 4325 DH RENESSE getoetst. Om uw besluitvorming te ondersteunen, ontvangt u hierbij ons advies. Dit advies is tevens verzonden naar [REDACTED] van Krijger Molenaars.

Het EBP van Krijger Molenaars voldoet aan het *Protocol toetsing Energiebesparingsplannen*. Volgens SenterNovem toont Krijger Molenaars voldoende ambitie op het gebied van energie-efficiency. Het eindoordeel van SenterNovem over het EBP is positief.

De volgende overwegingen hebben tot dit oordeel geleid:

- het EBP 2005-2008 is een goed leesbaar rapport dat een goede indruk geeft van de status van het energiegebruik en energiebeheer van het bedrijf;
- de geplande maatregelen bieden voldoende zicht op verdergaande besparingen.

SenterNovem maakt de volgende kanttekening:

- het bedrijf dient bij de jaarlijkse monitoringrapportage te rapporteren over de voortgang van de voorwaardelijke en onzekere maatregelen;
- het bedrijf dient ontbrekende administratieve gegevens t.a.v. de stand van zaken van energiezorg te rapporteren bij het aanbieden van het bedrijfsmonitoringrapport over 2005.


Ons toetsingsformulier informeert u over de details van onze toetsing.

SenterNovem MJA-Toetsing & Monitoring is NEN-EN-ISO 9001:2000 kwaliteitsgecertificeerd

#### SenterNovem

- SenterNovem is ontstaan uit een fusie tussen Senter en Novem
- SenterNovem voert beleid uit voor verschillende overheden en draagt zo bij aan innovatie en duurzaamheid
- Meer informatie: [www.senternovem.nl](http://www.senternovem.nl)

SenterNovem Utrecht  
Catharijnesingel 59  
Postbus 8242  
3503 RE Utrecht  
T +31 (0)30 239 34 93  
F +31 (0)30 231 64 91

Indien gewenst zijn wij bereid een toelichting te geven. U kunt daarvoor contact opnemen met  contactpersoon Bevoegd Gezag.

Met vriendelijke groet,



P.S. Wilt u mij een kopie van uw reactie aan het bedrijf sturen?

Bijlagen: - Toetsingsformulier Energiebesparingsplan Krijger Molenaars  
- Factsheet MJA2 Facilitering Toetsing & Monitoring



## TOETSINGSFORMULIER ENERGIEBESPARINGSPLAN

### Toelichting:

- De toetsing is uitgevoerd volgens:
  - Artikel 6 lid 2 van de Meerjarenaafpraak Energie-efficiency 2001 – 2012 (MJA2)
  - Protocol Toetsing Energiebesparingsplannen (bijlage 3 van MJA2, d.d. juli 2001).
  - Dit protocol is uitgewerkt in de Handreiking Toetsing Energiebesparingsplan 2005-2008 d.d. april 2004<sup>1</sup>.
- De Leidraad Meerjarenaafpraak energie-efficiency 2001-2012 (MJA2) beschrijft de verschillende taken die provincies en gemeenten tegenkomen bij de uitvoering van MJA2. Zie [www.infomil.nl](http://www.infomil.nl) onder energie.
- Het advies van SenterNovem heeft uitsluitend betrekking op de energie-aspecten. De integrale beoordeling door het Bevoegd Gezag kan tot andere conclusies leiden. Het Bevoegd Gezag kan voorts op grond van de bekendheid met het bedrijf en lokale omstandigheden een andere afweging maken.
- SenterNovem brengt advies uit zonder dat SenterNovem hiervoor het bedrijf heeft bezocht.

### 1. Algemene gegevens

EBP registratie nummer	1433
MJA-Sector	MJA2 Meelfabrikanten
Van (onderneming)	Krijger Molenaars
Inrichting gevestigd te	RENESSE
Toegetreden tot MJA2 op	10-02-2005
Bevoegd Gezag	Gemeente Schouwen-Duiveland
Advies van Novem over EBP 2001-2004	n.v.t.
Instemming van Bevoegd Gezag met EBP 2001-2004	n.v.t.
Consultant	KWA Bedrijfsadviseurs
Nieuw/Vernieuwd/Geactualiseerd EBP ondertekend d.d.	27-10-2005
Toetsingsmedewerker	
Clustermanager	
Concept actualisatie ontvangen op	
Bericht aan SenterNovem dat concept EBP bij Bevoegd Gezag ligt	01-11-2005

### 2. Criteria voor het EBP

2005 – 2008	Ja	Nee	Opmerkingen
De onderneming heeft inzicht in de energiestromen (inkomende en uitgaande) en de bepalende factoren.	Ja		
In het EBP is een energiebalans opgenomen inclusief kwantificering van energieverliezen.	Ja		
Belangrijke effecten in de keten zijn hierin ook zichtbaar.		Nee	Dit moet volgen uit de UES
Vermeld is of gebruik is gemaakt van de Uitgebreide Energiestudie in de branche en de daaruit afgeleide lijst met voor de branche relevante VT mogelijkheden.	Ja		
Voor het opstellen van het EBP is een standaardlijst van energiebesparingsmaatregelen in de betreffende branche gebruikt; naar deze lijst is correct verwezen.	Ja		

<sup>1</sup> zie <http://www.senternovem.nl/mja/index.asp> onder MJA-Algemeen, Publicaties, Algemene MJA documenten, Handreiking EBP - Handreiking opstellen en toetsing energiebesparingsplan: richtlijnen voor bedrijven en overheden (pdf 372 kB)

2005 – 2008	Ja	Nee	Opmerkingen
Alle gangbare maatregelen in de branche met een terugverdientijd tot en met 5 jaar zijn betrokken bij de selectie van verbetermogelijkheden.	Ja		
Indien maatregelen met een terugverdientijd tot en met 5 jaar niet worden uitgevoerd, is aangegeven waarom deze niet worden uitgevoerd.	Ja		
Is de berekening van de terugverdientijd inzichtelijk gemaakt?			
Is deze uitgevoerd met <ul style="list-style-type: none"> <li>- NCW-methode,</li> <li>- variabele TVT-methode en/of eenvoudige TVT</li> <li>- andere methode, namelijk .....</li> <li>- is deze laatste methode algemeen geaccepteerd?</li> </ul>	Ja		
Ook VT-maatregelen (in ieder geval die opgenomen zijn in de Uitgebreide Energiestudie van de branche) zijn hierbij in overweging genomen.	Ja		
De geselecteerde maatregelen zijn duidelijk omschreven en onderverdeeld naar zeker, voorwaardelijk en onzeker.	Ja		
Per maatregel is het percentage energie-efficiencyverbetering per jaar aangegeven.	Ja		
Per maatregel is de met deze maatregel samenhangende feitelijke vermeden CO <sub>2</sub> emissie vermeld.	Ja		
Bij voorwaardelijke maatregelen zijn de voorwaarden omschreven, bij onzekere maatregelen zijn de knelpunten omschreven, alsmede de activiteiten die uitgevoerd moeten en zullen worden om aan die onzekerheid een einde te maken	Ja		
De monitoringaanpak is duidelijk aangegeven: de te gebruiken prestatie-maten <sup>1</sup> zijn vastgesteld en de wijze van toerekening van energiestromen is duidelijk. De methodiek is conform de Handreiking Monitoring MJA2 en eventuele in de Overleggroep Energiebesparing (OGE) gemaakte afspraken.	Ja		
Als referentiejaar is 1998 genomen. Het specifiek energiegebruik in 1998 is vermeld.	Ja		
De huidige stand van zaken en het niveau van energiezorg is opgegeven; het concept EBP geeft ook aan hoe en wanneer energiezorg het vereiste niveau bereikt. Deze planning is conform MJA2.	Ja		Bij de monitoring van 2006 zal de basischeck worden uitgevoerd, nu nog geen gegevens bekend

<sup>1</sup> Prestatiematen worden goedgekeurd onder voorbehoud van de uitkomsten van de vereenvoudiging van de MJA2-monitoring door het MJA2-platform.

### 3. Toetsing op het format van het EBP

(Dit is uitsluitend bedoeld om te toetsen of alle noodzakelijk elementen in het EBP besproken zijn)

Conform format?	Ja	Nee	Opmerkingen
EBP ondertekend door onderneming	Ja		
Samenvatting			
1 Inleiding	Ja		
2 Situatieschets	Ja		
2.1 E-stromen en toerekening incl. ketens Energie Consumptieanalyse (ECA) gebruikt?	Ja n.b.		
2.2 Energiezorg	n.b.		Huidig niveau (nog) onbekend
2.3 Gerealiseerde projecten	Ja		
3 Besparingsmogelijkheden			
3.1 Objecten en methode			
- Is een standaardmaatregellijst gebruikt?	Ja		
- Is deze sectorspecifiek?	Ja		

– Is deze door de branche goedgekeurd?	Ja		
– Scans?	Ja		
– Rendementsberekening?	Ja		
3.2 Selectiecriteria	Ja		
4 Geplande maatregelen			[steeds aantal genoemde maatregelen invullen]
4.1 Zekere maatregelen:	Ja		5 stuks w.v. 4 betreffende energiezorg
- Proces			1 stuks
- VT			0 stuks
4.2 Voorwaardelijke maatregelen	Ja		
- Proces			2 stuks
- VT			0 stuks
4.3 Onzekere maatregelen	Ja		
- Proces			2 stuks
- VT			1 stuks
4.4 Overige maatregelen Kort overzicht van nog niet genoemde maatregelen, zoals deelname aan brancheprojecten, gebruikersgroepen, kennisoverdracht, etc. met name op het gebied van VT's	Ja		
5 Monitoring, rapportage en budget.			
5.1 Wijze en organisatie van monitoring en rapportage	Ja		
5.2 Budget en menskracht	Ja		

#### 4. Inhoudelijke toets

	Ja	Nee	Opmerkingen
Geeft het EBP voldoende vertrouwen in het ambitieniveau?	Ja		Zo niet, dan vraagt de Onafhankelijke Deskundige het bedrijf om een nadere onderbouwing
Voldoende aantal maatregelen?	Ja		
Verwachte efficiencyverbetering voldoende?	Ja		7,4% o.b.v. 5 zekere maatregelen
Energiezorg voldoende?	Ja		2 jaar na toetreding [peildatum 1 januari] moeten uit de Basischeck de 19 2j elementen en 3 jaar na toetreding [peildatum 1 januari] – naast deze 19 2j – ook de 7 3j elementen worden behaald. Het bedrijf geeft aan aan dit tijdspad en deze eisen te gaan voldoen.
Voldoende aantal voorwaardelijke en onzekere maatregelen?	Ja		Alle besparingsopties voor dit bedrijf zijn systematisch op haalbaarheid onderzocht. Voor de opgegeven voorwaardelijke en onzekere maatregelen dient de technische en/of de economische haalbaarheid nader onderzocht te worden. Het jaar van uitvoering en besluitvorming moet hierbij opgegeven worden. Het bedrijf dient via de jaarlijkse monitoringrapportage het Bevoegd Gezag op de hoogte te houden over de in artikel 10 van MJA2 genoemde inspanningsverplichtingen voor de voorwaardelijke en onzekere maatregelen in het concept-EBP.

#### 5. Achterliggende informatie

Titel	(Nadere inlichtingen over) verkrijgbaar bij Onderneming/Branche/SenterNovem/Internet/...
Maatregelenlijst Meelfabrikanten	SenterNovem
Uitgebreide Energie Studie (UES)	Branche
Informatiebladen	Infomil
Beschikbare kennis bij het bedrijf	

## 6. Eindoordeel

Het eindoordeel van SenterNovem over het EBP is positief.

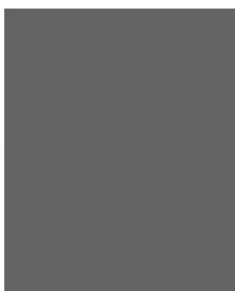
De volgende overwegingen hebben tot dit oordeel geleid:

- het EBP 2005-2008 is een goed leesbaar rapport dat een goede indruk geeft van de status van het energiegebruik en energiebeheer van het bedrijf;
- de geplande maatregelen bieden voldoende zicht op verdergaande besparingen.

SenterNovem maakt de volgende kanttekening:

- het bedrijf dient bij de jaarlijkse monitoringrapportage te rapporteren over de voortgang van de voorwaardelijke en onzekere maatregelen;
- het bedrijf dient ontbrekende administratieve gegevens t.a.v. de stand van zaken van energiezorg te rapporteren bij het aanbieden van het bedrijfsmonitoringrapport over 2005.

Getekend :



d.d.: 17/11/05 te Wrecht





STOKVIS & SMITS

stokvis & smits p.v.

t: 036 5210500, f: 036 5210505

rondebeltweg 42 1329 pb almere

p.o. box 50350 1305 aj almere the netherlands

info@stokvismits.nl, www.stokvismits.nl

bereikbaar/service 24 uur per dag (7 dagen per week)

Krijger Molenaars

t.a.v. [redacted]

Postbus 1

4325 ZG Renesse

Almere 21.9.2005.

Geachte [redacted]

L en M zijn de nieuwe BIA categorieën, waarbij M de oude U,S,G en C vertegenwoordigt. Er bestaat geen certificaat voor dit Ex Charge materiaal.

Bij toepassing van onze kwaliteit 540503D210, gedegen montage en normale filterbelasting (max. 100 Nm<sup>3</sup>/h/m<sup>2</sup>) kunt U uitgaan van een emissie < 5mg/Nm<sup>3</sup>.

Wij vertrouwen U van dienst te zijn geweest.

met vriendelijke groeten,

ING Bank, 67.90.60.007

Giro no. 12436

Kvk : Amsterdam no. 34037059

member of the nedfilter group

Betreft: Stofexplosiegevaar volgens ATEX 137

Geachte [REDACTED]

In verband met stofexplosiegevaar in stoffilters, produceert onze viltfabriek BWF anti-statisch naaldvilt en noemt dat **ExCharge®**.

**ExCharge®** is getest door DMT en heeft een DMT certificaat voor een weerstand < 10.6<sup>de</sup> Ohm. en daarmee als anti-statisch filtermedium gedefinieerd.

Interessant is verder dat DMT het materiaal ook goedkeurt voor toepassing in de **stofexplosiezones 20, 21 en 22** en DMT is een Notified Body, meer zekerheid kunt U momenteel niet vinden.

Stokvis & Smits houdt **ExCharge®** naaldvilt van BWF in ruime mate op voorraad ten einde op korte termijn, filterzakken,-slangen,-mappen etc. voor alle filterfabrikanten te kunnen produceren, in ons eigen, geavanceerde, confectiebedrijf.

Bijgaand doen wij U een kopie-certificaat toekomen.

Wij vertrouwen U met deze informatie van dienst te zijn en houden ons voor Uw aanvragen gaarne aanbevolen.

Met vriendelijke groet,

Stokvis & Smits B.V.

[REDACTED]



Deutsche Montan Technologie GmbH  
Fachstelle für Brand- und Explosionsschutz über Tage -  
Bergbau - Versuchsstrecke



DAR-Reg.-Nr.:  
ZLS-P-109/96

Bearbeiter: [REDACTED]  
Zeichen: 1211/410a/00 BVS-BI/Du  
Tel. 0231/2491-105



## Bericht

### über die Prüfung der elektrischen Eigenschaften eines Filtermaterials

1. Gegenstand: needlona® Filtermedium  
2. Bezeichnung: ExCharge®  
3. Hersteller: BWF Textil GmbH & Co. KG / UB Umwelt-Technologie

Zur Beurteilung der elektrostatischen Aufladbarkeit wurde das Prüfmuster gemäß

DIN 54 345 Prüfung von Textilien, **Elektrostatisches Verhalten**

- Teil 1 Bestimmung elektrischer Widerstandsgrößen  
-Durchgangswiderstand und Oberflächenwiderstand-  
Teil 5 Bestimmung des elektrischen Widerstandes an Streifen aus textilen Flächengebilden  
untersucht.

Alle Messergebnisse unterschreiten den Wert von:

$10^6 \Omega$

Die Prüfung nach Teil 5 wurde auf Grund der niedrigen Widerstandswerte mit einer Meßspannung von 10 V und 50 V durchgeführt.

Die Prüfung erfolgte entsprechend Punkt 2.7 der „Richtlinien für die Vermeidung von Zündgefahren infolge elektrostatischer Aufladungen“ des Hauptverbandes der gewerblichen Berufsg-



nossenschaften (ZH 1/200) abweichend von den Festlegungen in DIN 54 345 nach mind. 24stündiger Lagerung im Normalklima nach DIN 50 014 -23/50-2 bei einer Temperatur von 23 °C und einer rel. Luftfeuchte von 50 %.

Der höchstzulässige Widerstandswert beträgt:  $10^8 \Omega$ .


Dieser Wert wurde bei allen Messungen unterschritten, somit ist das Filtermaterial elektrostatisch ableitfähig. Mit dem Auftreten zündfähiger Entladungen ist nicht zu rechnen, vorausgesetzt, das Filtertuch ist sicher über den Stützkorb und die Kopfplatte des Filters geerdet.

Das Filtermaterial kann eingesetzt werden in staubexplosionsgefährdeten Bereichen der Zonen 20, 21 und 22 sowie in explosionsgefährdeten Bereichen durch Brenngas/Luft bzw.

Lösungsmitteldampf/Luft-Gemische der Zonen 0, 1 und 2 für die Explosionsgruppen II A, II B und II C.

Dortmund, 07.02.01

Bearbeiter







**PRODUCTNAAM: ECOSOL 60**

Eco-Point Nederland B.V.  
Postbus 137  
4660 AC Halsteren  
Tel: +31-164-632555  
Fax: +31-164-632556

Eco-Point b.v.b.a.  
Prins Boudewijnlaan 97  
9100 Sint-Niklaas  
Tel: +32-3-766.32.15  
Fax: +32-3-777.47.10

## PRODUCTINFORMATIEBLAD

**Ecosol 60.** Industriële reiniger/ontvetter op basis van zeer hoogwaardige, aroma-at-arme petroleumdestillaten.

### Algemene omschrijving

Ecosol 60 is een uiterst mensvriendelijke reiniger/ontvetter. Veilig in gebruik vanwege een zeer laag aromatengehalte. Het product is ontwikkeld voor het verwijderen van allerhande vervuilingen, zoals olie, vetten, lichte bitumineuze vervuiling, harsen etc.

### Problematiek

- vervuilde machines
- vervuild gereedschap
- vervuilde onderdelen
- vervuilde kettingen
- vervuilde lagers
- vervuilde filters
- vervuilde verfspuitinstallaties
- vervuilde elektrische apparatuur

### De oplossing

Ecosol 60 is het veilige en doeltreffende antwoord op de dagelijkse ontvettingsproblemen. Er zijn vele onderdelen en apparaten die niet met alkalische water-verdunbare reinigers ontvet mogen worden. Ecosol 60 is hiervoor het veilige alternatief.

### Speciale voordelen

- Ecosol 60 heeft een zeer hoog vlampunt:  $>60^{\circ}\text{C}$
- Ecosol 60 heeft een zeer laag aromatengehalte, max. 0,03%
- Ecosol 60 heeft een frisse geur en is prettig in gebruik
- Ecosol 60 verspreidt geen schadelijke dampen
- Ecosol 60 bevat geen gechloreerde koolwaterstoffen zoals methyleenchloride, 1,1,1 trichloorethaan enz.
- Ecosol 60 heeft een sublieme ontvettende werking en is economisch in gebruik
- De na verloop van tijd vervuilde Ecosol 60 wordt via Eco-Point volgens wettelijke voorschriften afgevoerd en verwerkt. Raadpleeg hiervoor uw productadviseur.
- Ecosol 60 laat geen residu achter en is niet geleidend
- Ecosol 60 bevat geen emulgatoren. Er ontstaat dus geen stabiele verbinding tussen water, reiniger en vervuiling. Ecosol 60 kan dus via de olie-waterafscheider probleemloos geloosd worden.

### **De toepassing**

Ecosol 60 wordt ingezet voor het reinigen van:

- motoren en machineonderdelen
- gereedschappen
- ontvetten van metalen
- kogellagers
- kettingen en transportbanden
- filters
- verfspuitinstallaties

### **Opmerkingen**

Niet vernevelen in open vuur en verwijderd houden van ontstekingsbronnen.  
Gebruik Ecosol 60 niet in verwarmde dampontvettingsinstallaties.

### **Werkwijze**

Ecosol 60 dient puur gebruikt te worden. Ecosol 60 kan verwerkt worden via verneveling, via dompelontvettingsinstallaties of via een ontvetbak met drukfontein.

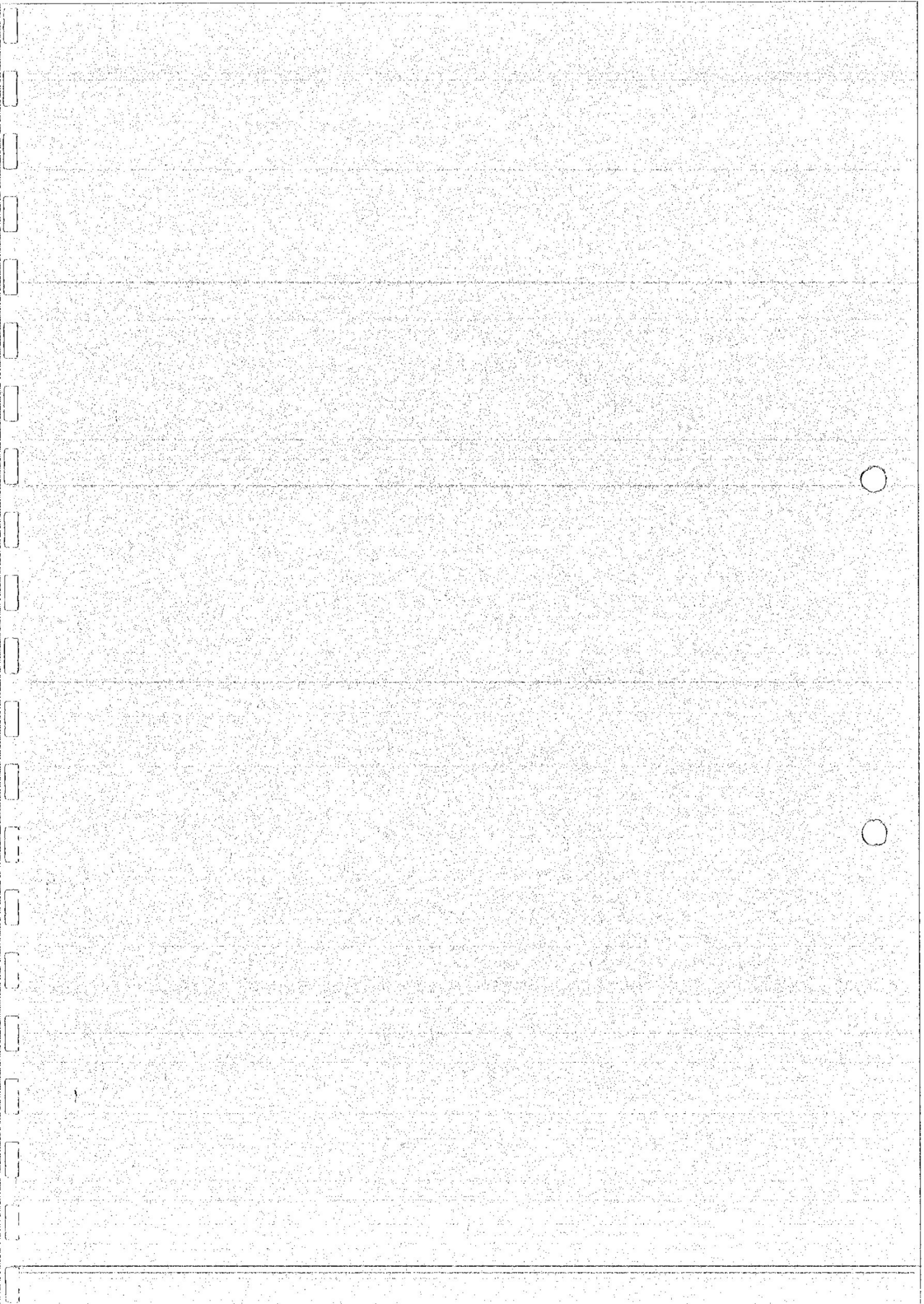
- Vernevelen: vernevel Ecosol 60 rechtstreeks op het te reinigen object. Laat het product enige tijd inwerken, hierna afnemen met een doek of afspoelen met water.
- Dompelen: dompel het object in de Ecosol 60. Laat het product enige tijd inwerken. Hierna het object uit laten lekken en afspoelen met water of met luchtdruk droogblazen.
- Ontvetbak met drukfontein: plaats het te reinigen object op het rooster. Pomp de Ecosol 60 op en kwast het object schoon. Laat het object uitlekken en opdrogen. Vraag naar de ontvetbak/drukfontein van Eco-Point: de Ecomatic.

### **Verpakking**

Eco-Point International B.V. verpakt haar producten in metaal of in polyethyleen H.D. en neemt bij vervolgoorders lege/schone verpakking kosteloos retour voor recycling of reconditionering. P.E. heeft bij verbranding geen schadelijk effect op het milieu.

Sprayflessen van Eco-Point International zijn PE-flessen: licht van gewicht, gering grondstofverbruik per verpakking, gering energieverbruik bij productie, vrijwel onbreekbaar, dus een lange levensduur, geringe hoeveelheden afval bij productie en latere recycling, geen schadelijke stoffen bij verbranding, 100% recyclebaar. Deze flessen zijn voorzien van een brede basis voor een goede stabiliteit en van een handige maatverdeling.





## **Concurrentie met andere woelmuizen**

Het voorkomen van de noordse woelmuis in verschillende vegetatietypen wordt beïnvloed door de aanwezigheid van twee andere woelmuissoorten, namelijk de veldmuis en de aardmuis. Er zijn sterke aanwijzingen dat bij het voorkomen van meer dan één soort woelmuis de biotoopkeuze beperkter is dan daar waar maar één soort voorkomt.

Een niche is het geheel van abiotische eisen die een dier stelt aan zijn habitat. Dus voedsel, beschutting, klimaat, en dergelijke. Bij afwezigheid van de concurrent kan een soort verscheidene habitats bewonen, die hij in aanwezigheid van de concurrent niet kan handhaven.

De aanwijzingen voor concurrentie tussen noordse woelmuis en veld- en aardmuis zijn tweërlei. Ten eerste blijkt uit vangsten op eilanden waar de noordse woelmuis de enige woelmuissoort is dat hij daar voorkomt in natte én droge vegetaties. Voorbeelden zijn Texel, Tiengemeten en Hompervoet. Dat was ook het geval op Noord-Beveland voordat dit eiland in het kader van het Deltaplan door dammen voor andere soorten werd opengelegd.

Ten tweede blijkt dat in gebieden waar door ingrijpen van de mens, als het ware grootschalige veldexperimenten, een stabilisering van de waterhuishouding heeft plaatsgevonden, de noordse woelmuis grotendeels verdwenen is. Bijvoorbeeld in de Wieden en Weerribben. Daar kwamen zowel de aardmuis als de noordse woelmuis voor, maar nu is de noordse woelmuis geheel verdwenen. Hoewel dat een natuurgebied is, wordt daar al tientallen jaren een stabiel peil gehandhaafd. In de Biesbosch drong na het afsluiten van het Haringvliet de aardmuis binnen.

Vastgesteld is dat de veldmuis vanwege zijn gedrag optimaal is aangepast aan korte vegetaties. Daarbij komt dat de soorten elkaar in laboratoriumexperimenten vermeden. Waar beide soorten voorkomen 'verdrijft' de veldmuis daardoor de aardmuis uit vegetaties met kort gras. Zowel aardmuis als noordse woelmuis hebben hun optimum in hogere vegetaties. De hoge mobiliteit binnen een jaar, is waarschijnlijk een factor: daardoor kan een noordse woelmuis plekken die na inundatie weer droogvallen snel in gebruik nemen. In dergelijke situaties zou de noordse woelmuis dus de aardmuis kunnen verdringen, en waar die voorwaarden niet optreden krijgt de aardmuis de overhand.

Het belangrijkste effect van concurrentie is dan ook precies wat we in het veld zien. De veldmuis beperkt zich tot droge grasvegetaties, de aardmuis tot iets verdrogende riet- en ruigtevegetaties en de noordse woelmuis tot echt natte en/of periodiek overstromende riet- en ruigtevegetaties en graslanden.

## **Conclusie**

Samenvattend kan gesteld worden dat met name aspecten als waterhuishouding, riet- en ruigtevegetatie en aanwezigheid van concurrerende soorten muizen van belang zijn op de habitat van de Noordse woelmuis.

Krijger Molenaars heeft echter geen enkele invloed op deze aspecten die voor de Noordse woelmuis van belang zijn. Hierdoor kan gesteld worden dat de natuurlijke kenmerken van het gebied door de activiteiten van Krijger Molenaars niet worden aangetast.