



BESCHIKKING D.D. 24 APRIL 2013 - ZAAKNUMMER 2013-000043 VAN GEDEPUTEERDE
STATEN VAN GELDERLAND

Natuurbeschermingswet 1998
Artikel 19d, e, f en g Natuurbeschermingswet 1998,
Verordening Stikstof en Natura 2000 Gelderland en
Beleidsregels Stikstof en Natura 2000 Gelderland

2013-000043 - gemeente Harderwijk - het uitbreiden van een eendenhouderij aan de
Parallelweg 20, 3849 MK Hierden.

Verlenen vergunning

Beslissing van GEDEPUTEERDE STATEN VAN GELDERLAND op het verzoek van Hendrikse
& Roos B.V., Parallelweg 20 te Hierden, hierna te noemen aanvrager, van 21 december 2012
om een vergunning in het kader van de Natuurbeschermingswet 1998, hierna de Nbw 1998.

Aanvraag en procesverloop

De aanvraag voorziet in de uitbreiding van een eendenhouderij. De inrichting is gelegen op 160
meter van het Natura 2000-gebied Veluwe.

Voor de beoordeling van de aanvraag zijn de volgende stukken gebruikt:

- Aanvraagformulier Nbw 1998 agrarische bedrijven inclusief bijlagen, d.d. 21 december
2012.

Het ontwerpbesluit heeft in de periode van 28 februari 2013 tot 11 april 2013 ter inzage gelegen.
Het ontwerpbesluit is tevens toegezonden aan het college van Burgemeester en Wethouders
van de gemeente Harderwijk en aan de Gelderse Natuur en Milieufederatie waarbij zij in de
gelegenheid zijn gesteld een zienswijze naar voren te brengen. Wij hebben geen zienswijzen
ontvangen.

Op deze vergunningaanvraag is afdeling 3.4 van de Algemene wet bestuursrecht van toepassing
verklaard.

Besluit

Gedeputeerde Staten van Gelderland;
Gelet op de artikelen, 19d-g en 43 Nbw 1998, artikel 16 Verordening Stikstof Natura 2000 Gelderland en de artikelen 3 lid 1 sub II en 4 lid 1 sub b Beleidsregels Stikstof en Natura 2000 Gelderland;

HEBBEN BESLOTEN

Hendrikse & Roos B.V. een vergunning conform de beschrijving in de aanvraag te **verlenen** onder de volgende voorschriften:

- 1 Deze vergunning dient op het bedrijf aanwezig te zijn.
- 2 Indien de inrichting binnen 3 jaar nadat de vergunning onherroepelijk is geworden niet volledig is voltooid en in werking gebracht conform de aanvraag, vervalt de vergunning voor die onderdelen welke binnen die termijn niet zijn benut.

Beoordeling van de aanvraag

De aanvraag betreft een eendenhouderij. In de aangevraagde situatie worden in plaats van ouderdieren van vleeseenden, vleeseenden gehouden. Enkele stallen zijn hierbij voorzien van een emissiearm stalsysteem conform BWL 2007.08.V3.

De mogelijk schadelijke effecten op de instandhoudingsdoelstellingen worden uitsluitend veroorzaakt door stikstofdepositie. Voor dit bedrijf is niet eerder een vergunning danwel een verklaring van geen bedenkingen (hierna vvgb) op grond van de Nbw 1998 verleend.

Mogelijke effecten kunnen optreden op het Natura 2000-gebied Veluwe. De instandhoudingsdoelstellingen van het voor deze aanvraag relevante Natura 2000-gebied zijn vermeld in bijlage 1.

Toetsing Depositie

Binnen de Natura 2000-gebieden zijn verschillende habitattypen aanwezig. Deze hebben een kritische depositiewaarde. Als de ammoniakdepositie boven deze waarde uitkomt, kunnen er soorten verdwijnen die kenmerkend zijn voor deze habitattypen.

Nu sprake is van een wijziging van de bestaande activiteit kan, ondanks de te treffen maatregelen, een depositietoename op de stikstofgevoelige habitattypen per saldo niet op voorhand worden uitgesloten. Op grond hiervan geldt een vergunningplicht op grond van artikel 19d Nbw 1998.

Uit de stukken behorend bij de aanvraag blijkt dat de inrichting in de periode van 24 maart 2000 tot 1 februari 2009 is gewijzigd. Op 30 mei 2008 heeft het college van Burgemeester en Wethouders van de gemeente Harderwijk aan aanvrager een milieuvergunning verleend ten behoeve van wijzigingen in de veehouderij.

Voor deze vergunningaanvragen zal conform artikel 16 van de Verordening Stikstof en Natura 2000 Gelderland collectief worden gesaldeerd. Voor deze saldering komen enkel bedrijfssituaties in aanmerking die beschikken over een vergunning ingevolge de Wm of een melding ingevolge de Wm of het Blm van de periode 24 maart 2000 tot 1 februari 2009.

Met het oog op collectieve saldering is voor alle Gelderse Natura 2000-gebieden onderzocht of gedurende de periode van 24 maart 2000 tot 1 februari 2009 op voor stikstofgevoelige habitats sprake is geweest van een toename van stikstofdepositie. Daartoe is de toename van stikstofdepositie afgezet tegen de afname van stikstofdepositie als gevolg van stoppende of krimpende bedrijven in dezelfde periode. Uit dit onderzoek van Arcadis blijkt dat slechts op een beperkt aantal habitattypen sprake is van toename van de stikstofdepositie gedurende deze periode. Dit betreft niet de stikstofgevoelige habitattypen welke door de vergunningaanvraag mogelijk kunnen worden beïnvloed.

Uit de onderstaande tabellen volgt dat de vergunningaanvraag niet de op 1 februari 2009 vergunde depositie ingevolge de Wm dan wel de melding ingevolge de Wm of het Blm overschrijdt.

Tabel 1 veebezetting

Vergunde veebezetting op 1 februari 2009		
Diersoort	RAV-code / BWL-code	Aantal
Ouderdieren vleeseenden	G 1.100	16.760
Aangevraagde veebezetting		
Diersoort	RAV-code / BWL-code	Aantal
Vleeseenden	G 2.1.1 / BWL 2007.08.V3	64.935
Vleeseenden	G 2.1.100	15.660

Tabel 2 NH₃-depositie van het bedrijf in mol/ha/jr

Habitatype	Depositie		
	Vergund op 1-2-2009	Aangevraagd	Verschil
<i>Veluwe</i>			
H2330 Zandverstuivingen	101,9	90,6	- 11,3
H2330 Zandverstuivingen	79,3	72,1	- 7,2
H2330 Zandverstuivingen	25,3	20,9	- 4,4
H2310 Stuifzandheides met struikhei	16,4	14,0	- 2,4
H2310 Stuifzandheides met struikhei	9,0	7,7	- 1,3
H4030 Droge heides	11,0	9,5	- 1,5
H4030 Droge heides	1,6	1,4	- 0,2
H9190 Oude eikenbossen	6,1	5,3	- 0,8
H9190 Oude eikenbossen	6,9	5,9	- 1,0
H9120 Beuken- eikenbossen met hulst	6,6	5,7	- 0,9
H9120 Beuken- eikenbossen met hulst	6,2	5,3	- 0,9
H91E0C Beekbegeleidende bossen	2,3	2,0	- 0,3
H3130 Zwakgebufferde vennen	1,0	1,0	0,0
H3130 Zwakgebufferde vennen	0,8	0,7	- 0,1
H3130 Zwakgebufferde vennen	0,5	0,4	- 0,1
H4010A Vochtige heides	1,7	1,5	- 0,2
H6230 Heischrale graslanden	0,5	0,5	0,0
H3160 Zure vennen	1,1	0,8	- 0,3
H3160 Zure vennen	0,6	0,5	- 0,1
H3160 Zure vennen	0,8	0,7	- 0,1

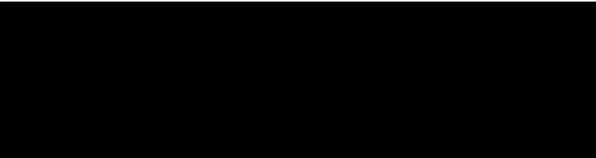
Gelet hierop achten wij significant negatieve effecten uitgesloten.

Aangezien voor dit bedrijf niet eerder een vergunning of een vvgb op grond van de Nbw 1998 is verleend, is verlening van de vergunning mogelijk voor zover vereisten op economisch, sociaal en cultureel gebied, alsmede regionale en lokale belangen zich hier niet tegen verzetten. Niet is gebleken dat deze belangen vergunningverlening in de weg staan.

Conclusie

Nu de aangevraagde wijziging niet leidt tot een stikstofdepositietoename ten opzichte van 1 februari 2009 en de collectieve saldering aantoont dat eerdere wijzigingen van dit bedrijf tussen 24 maart 2000 en 1 februari 2009 niet hebben geleid tot een stikstofdepositietoename op de bij deze aanvraag betrokken stikstofgevoelige habitattypen, kan de vergunningaanvraag op grond van de Nbw 1998, de Verordening Stikstof en Natura 2000 Gelderland en de Beleidsregels Stikstof en Natura 2000 Gelderland worden verleend.

Namens Gedeputeerde Staten van Gelderland,



mr. H. Boerdam
teammanager Vergunningverlening Water Ontgravingen
en Natuur

Beroep

Belanghebbenden kunnen binnen zes weken na de dag waarop het besluit ter inzage is gelegd hiertegen beroep instellen bij de Afdeling bestuursrechtspraak van de Raad van State (Postbus 20019, 2500 EA 's-Gravenhage).

Zij die partij zijn in de hoofdzaak kunnen bij de voorzitter van de Afdeling bestuursrechtspraak een verzoek indienen om een voorlopige voorziening te treffen.

Voor het behandelen van het beroepsschrift en voor het behandelen van een verzoek om een voorlopige voorziening wordt griffierecht geheven. Over de hoogte en de wijze van betaling van het griffierecht kunt u informatie verkrijgen bij de Raad van State, telefoonnummer (070) 426 44 26.

Bijlagen:

- Bijlage 1: Instandhoudingsdoelstellingen
- Bijlage 2: AAgro-Stacksberekening vergunde situatie 1 februari 2009
- Bijlage 3: AAgro-Stacksberekening aangevraagde situatie

BIJLAGE 1: Instandhoudingsdoelstellingen van het voor deze aanvraag relevante Natura 2000-gebied

Veluwe (Habitatrichtlijn en Vogelrichtlijn)

Aanwijzing en aanmelding

De Veluwe is op 24 maart 2000 aangewezen als Vogelrichtlijngebied. In 2003 is de Veluwe aangemeld als Habitatrichtlijngebied bij de Europese Commissie. Op 7 december 2004 heeft de Europese Commissie de communautaire lijst vastgesteld op basis waarvan Nederland het gebied moet aanwijzen.

Binnen de begrenzing van de Veluwe liggen twee Beschermde Natuurmonumenten, het Mosterdveen en de Leemputten bij Staverden. Beide gebieden zijn respectievelijk op 16 februari 1998 (N/98315) en 4 september 1974 (NBOR/S 13844) aangewezen als Beschermde Natuurmonument.

In onderstaande tabel staan de voor NH₃ gevoelige instandhoudingsdoelstellingen voor het Natura 2000-gebied Veluwe.

Tabel 1 Instandhoudingsdoelstellingen (Bron: Ontwerp-aanwijzingsbesluit Veluwe)
(= behoudsdoelstelling; > ontwikkelingsdoelstelling)

<i>Habitattypen</i>	<i>Doelstelling verspreiding</i>	<i>Doelstelling oppervlakte</i>	<i>Doelstelling kwaliteit</i>
H2310 Stui/zandheiden met struikhei	=	>	>
H2320 Binnenlandse kraaiheibegroeiingen	=	=	=
H2330 Zandverstuivingen	=	>	>
H3130 Zwakgebufferde vennen	=	=	=
H3160 Zure vennen	=	=	>
H4010A Vochtige heiden op zandgronden	=	>	>
H4030 Droge heiden	=	>	>
H5130 Jeneverbesstruwelen	=	=	>
H6230 Heischrale graslanden ¹	=	>	>
H6410 Blauwgraslanden	=	>	>
H7110B Actief hoogveen ¹	=	>	>
H7150 Pioniervegetaties met snavelbiezen		>	>
H9120 Beuken-eikenbossen met hult		>	=
H9160A Eiken-Haagbeukenbossen		>	=
H9190 Oude eikenbossen		>	>
H91E0C Beekbegeleidende alluviale bossen ¹		>	>

¹Prioritair habitatype

BIJLAGE 2: AAgro-Stacksberekening vergunde situatie 2009

Naam van de berekening: Parallelweg 20 vergunde situatie

Gemaakt op: 21-02-2013 16:16:29

Zwaartepunt X: 174,300 Y: 484,100

Cluster naam: Parallelweg 20 te Hierden

Berekende ruwheid: 0,49 m

Emissie Punten:

Volgnr.	BronID	X-coord.	Y-coord.	Hoogte	Gem.geb. hoogte	Diam.	Uittr. snelheid	Emissie
1	Stal D	174 308	484 000	5,6	3,8	0,5	0,40	339
2	Stal E	174 281	483 991	6,8	4,4	0,5	0,40	512
3	Stal F	174 254	483 991	5,6	3,8	0,5	0,40	736
4	Stal G	174 308	484 056	5,6	3,8	0,5	0,40	800
5	Stal H	174 275	484 058	5,6	3,8	0,5	0,40	928
6	Stal I	174 251	484 052	2,7	4,3	0,5	0,40	320
7	Stal J	174 293	484 126	5,6	3,8	0,5	0,40	896
8	Stal K	174 262	484 125	2,7	4,3	0,5	0,40	416
9	Stal L	174 245	484 123	2,7	4,3	0,5	0,40	416

Gevoelige locaties:

Volgnummer	Naam	X coördinaat	Y coördinaat	Depositie
1	H2330 Zandverstuivingen	174 231	483 740	101,86
2	H2330 Zandverstuivingen	174 045	483 757	79,27
3	H2330 Zandverstuivingen	174 637	483 308	25,27
4	H2310 Stuifzandheides met struikhei	173 902	483 193	16,36
5	H2310 Stuifzandheides met struikhei	175 326	483 278	9,04
6	H4030 Droge heides	173 320	483 067	11,02
7	H4030 Droge heides	179 239	483 829	1,58
8	H9190 Oude eikenbossen	175 229	482 347	6,14
9	H9190 Oude eikenbossen	176 452	485 115	6,88
10	H9120 Beuken- eikenbossen met hulst	175 097	482 326	6,58
11	H9120 Beuken- eikenbossen met hulst	176 584	484 310	6,17
12	H91E0C Beekbegeleidende bossen	176 864	481 342	2,30
13	H3130 Zwakgebufferde vennen	178 297	479 802	1,02
14	H3130 Zwakgebufferde vennen	183 087	484 535	0,76
15	H3130 Zwakgebufferde vennen	178 516	476 380	0,51
16	H4010A Vochtige heides	178 657	482 347	1,74
17	H6230 Heischrale graslanden	178 466	476 442	0,52
18	H3160 Zure vennen	178 488	479 418	1,09
19	H3160 Zure vennen	182 018	480 913	0,58
20	H3160 Zure vennen	183 029	485 411	0,82

Details van Emissie Punt: Stal D (1892)

Volgnr.	Code	Type	Aantal	Emissie	Totaal
1	G 1.100	Ouderdieren vleeseenden	1060	0.32	339.2

Details van Emissie Punt: Stal E (1893)

Volgnr.	Code	Type	Aantal	Emissie	Totaal
1	G 1.100	Ouderdieren vleeseenden	1600	0.32	512

Details van Emissie Punt: Stal F (1894)

Volgnr.	Code	Type	Aantal	Emissie	Totaal
1	G 1.100	Ouderdieren vleeseenden	2300	0.32	736

Details van Emissie Punt: Stal G (1895)

Volgnr.	Code	Type	Aantal	Emissie	Totaal
1	G 1.100	Ouderdieren vleeseenden	2500	0.32	800

Details van Emissie Punt: Stal H (1896)

Volgnr.	Code	Type	Aantal	Emissie	Totaal
1	G 1.100	Ouderdieren vleeseenden	2900	0.32	928

Details van Emissie Punt: Stal I (1897)

Volgnr.	Code	Type	Aantal	Emissie	Totaal
1	G 1.100	Ouderdieren vleeseenden	1000	0.32	320

Details van Emissie Punt: Stal J (1958)

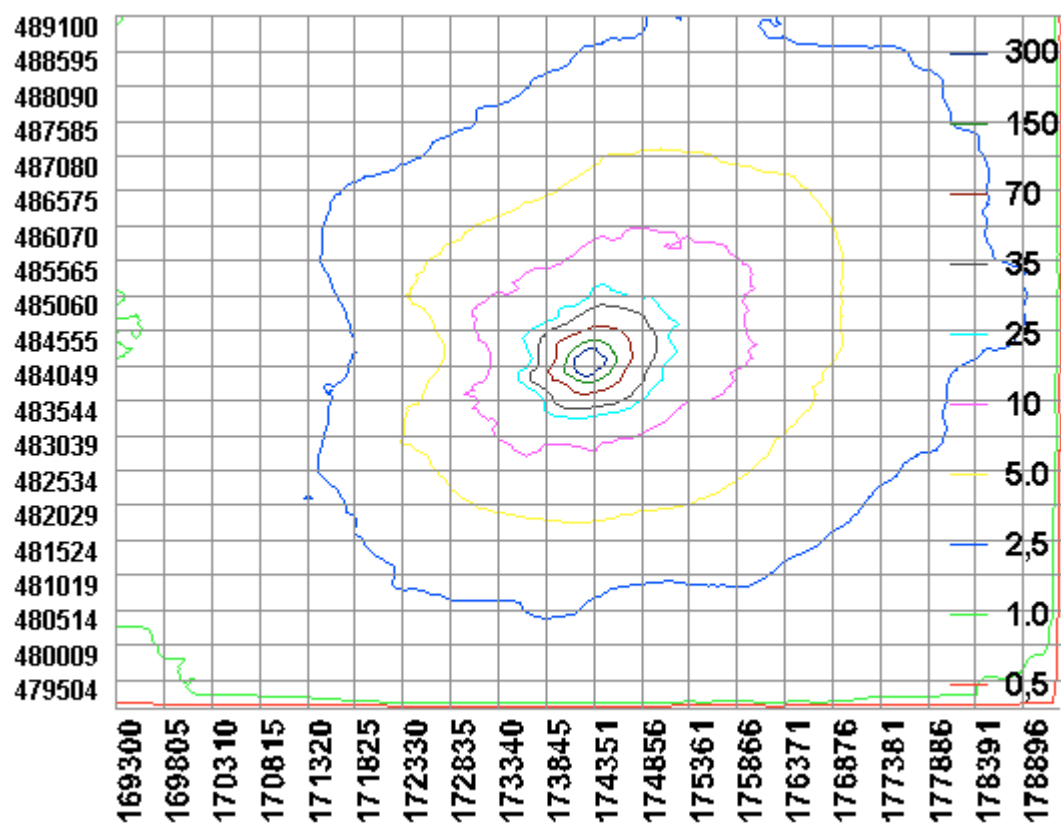
Volgnr.	Code	Type	Aantal	Emissie	Totaal
1	G 1.100	Ouderdieren vleeseenden	2800	0.32	896

Details van Emissie Punt: Stal K (1959)

Volgnr.	Code	Type	Aantal	Emissie	Totaal
1	G 1.100	Ouderdieren vleeseenden	1300	0.32	416

Details van Emissie Punt: Stal L (1960)

Volgnr.	Code	Type	Aantal	Emissie	Totaal
1	G 1.100	Ouderdieren vleeseenden	1300	0.32	416



BIJLAGE 3: AAgro-Stacksberekening aangevraagde situatie

Naam van de berekening: Parallelweg 20 aangevraagde situatie

Gemaakt op: 6-02-2013 17:37:39

Zwaartepunt X: 174,300 Y: 484,100

Cluster naam: Parallelweg 20 te Hierden

Berekende ruwheid: 0,49 m

Emissie Punten:

Volgnr.	BronID	X-coord.	Y-coord.	Hoogte	Gem.geb. hoogte	Diam.	Uittr. snelheid	Emissie
1	Stal DG	174 320	484 022	3,5	4,4	2,3	4,58	402
2	Stal E	174 275	484 013	1,5	1,5	1,1	0,40	1 701
3	Stal F	174 240	484 016	3,8	4,4	2,2	2,82	236
4	Stal H	174 276	484 025	3,5	4,4	2,6	2,41	284
5	Stal JK	174 273	484 158	3,5	4,4	4,8	1,12	442
6	Stal L	174 241	484 094	1,5	1,5	1,1	0,40	1 588

Gevoelige locaties:

Volgnummer	Naam	X coördinaat	Y coördinaat	Depositie
1	H2330 Zandverstuivingen	174 231	483 740	90,55
2	H2330 Zandverstuivingen	174 045	483 757	72,08
3	H2330 Zandverstuivingen	174 637	483 308	20,94
4	H2310 Stuifzandheides met struikhei	173 902	483 193	13,99
5	H2310 Stuifzandheides met struikhei	175 326	483 278	7,70
6	H4030 Droge heides	173 320	483 067	9,53
7	H4030 Droge heides	179 239	483 829	1,36
8	H9190 Oude eikenbossen	175 229	482 347	5,29
9	H9190 Oude eikenbossen	176 452	485 115	5,91
10	H9120 Beuken- eikenbossen met hulst	175 097	482 326	5,68
11	H9120 Beuken- eikenbossen met hulst	176 584	484 310	5,31
12	H91E0C Beekbegeleidende bossen	176 864	481 342	1,99
13	H3130 Zwakgebufferde vennen	178 297	479 802	1,04
14	H3130 Zwakgebufferde vennen	183 087	484 535	0,65
15	H3130 Zwakgebufferde vennen	178 516	476 380	0,44
16	H4010A Vochtige heides	178 657	482 347	1,51
17	H6230 Heischrale graslanden	178 466	476 442	0,45
18	H3160 Zure vennen	178 488	479 418	0,80
19	H3160 Zure vennen	182 018	480 913	0,50
20	H3160 Zure vennen	183 029	485 411	0,71

Details van Emissie Punt: Stal DG (1892)

Volgnr.	Code	Type	Aantal	Emissie	Totaal
1	G 2.1.1	Vleeseenden	19125	0.021	401.625

Details van Emissie Punt: Stal E (1893)

Volgnr.	Code	Type	Aantal	Emissie	Totaal
1	G 2.1.100	Vleeseenden	8100	0.21	1701

Details van Emissie Punt: Stal F (1894)

Volgnr.	Code	Type	Aantal	Emissie	Totaal
1	G 2.1.1	Vleeseenden	11250	0.021	236.25

Details van Emissie Punt: Stal H (1895)

Volgnr.	Code	Type	Aantal	Emissie	Totaal
1	G 2.1.1	Vleeseenden	13500	0.021	283.5

Details van Emissie Punt: Stal JK (1896)

Volgnr.	Code	Type	Aantal	Emissie	Totaal
1	G 2.1.1	Vleeseenden	21060	0.021	442.26

Details van Emissie Punt: Stal L (1897)

Volgnr.	Code	Type	Aantal	Emissie	Totaal
1	G 2.1.100	Vleeseenden	7560	0.21	1587.6

