

# *Handboek Acceptatie- en Verwerkingsbeleid*

Hoffmann Handelsonderneming

# Inhoud

<b>Inhoud .....</b>	<b>2</b>
<b>Inleiding.....</b>	<b>3</b>
<b>A&amp;V-beleid Hoffmann Handelsonderneming .....</b>	<b>4</b>
<b>Algemeen.....</b>	<b>5</b>
Scope.....	5
Organisatie Hoffmann Handelsonderneming .....	5
Taken, verantwoordelijkheden en bevoegdheden .....	5
Administratieve processen .....	5
<b>Bedrijfsprocessen .....</b>	<b>7</b>
Werkzaamheden en routes van de afvalstoffen .....	7
Bedrijfsproces acceptatie en bewerking van afvalstoffen .....	9
<b>Toetsing verwerkingsmethoden aan het LAP3 .....</b>	<b>14</b>
Zeer Zorgwekkende Stoffen (ZZS) in de afvalstoffen .....	15

# Inleiding

Hoffmann Handelsonderneming (verder ook: Hoffmann) onderneemt activiteiten op het gebied van inzameling, transport en opslag van diverse soorten metalen. De locatie van Hoffmann is gevestigd aan de Pioniersweg 10 te Emmen.

In dit handboek is een summiere beschrijving van het Acceptatie- en verwerkingsbeleid, de Administratie Organisatie en Interne Controle opgenomen. Hierin zijn de randvoorwaarden en condities opgenomen die Hoffmann Handelsonderneming hanteert bij het innemen en verwerken van de metalen. Bij de totstandkoming van dit handboek is aangesloten bij het Landelijk Afvalbeheerplan 3 (LAP3) ten aanzien van de acceptatie en bewerking van afvalstromen.

De afvalstoffen die Hoffmann Handelsonderneming inzamelt en op- en overslaat zijn recyclebare afvalstromen. De hoofdactiviteiten op het terrein van Hoffmann bestaan uit het op- en overslaan van de ontvangen afvalstoffen, waar mogelijk een sortering en waar nodig een bewerking van de ontvangen afvalstoffen. De op- en overslag, de eventuele sortering en bewerking van de afvalstromen maken het mogelijk de (deel)afvalstromen af te voeren naar een eindverwerker die de afvalstoffen conform LAP3 verwerkt. Het risico op een onjuiste eindverwerking is daarmee zeer laag.

Degene die de directie  De directie draagt er zorg voor dat:

- a. De procedures van acceptatie en controle in acht worden genomen, en
- b. De metalen uitsluitend worden ingenomen voor zover de procedures worden nageleefd.

Om de risico's voor het verwerkingsproces te beheersen, moet een afvalverwerker duidelijk aangeven welke afvalstoffen worden geaccepteerd (acceptatiebeleid) en welke afvalstoffen op welke wijze worden verwerkt (verwerkingsbeleid). Dit beleid bevat dus de voorwaarden waaronder afvalstoffen door de verwerker worden geaccepteerd en bewerkt.

Het doel van de AO/IC is om door technische, administratieve en organisatorische maatregelen een systematische aandacht voor de beheersing van de relevante processen binnen een bedrijf te waarborgen en daarmee de risico's binnen de bedrijfsvoering te minimaliseren.

Dit document geeft het acceptatie- en verwerkingsbeleid weer zoals dit wordt uitgevoerd bij Hoffmann Handelsonderneming. Gelet op de beperkte omvang van de locatie is ervoor gekozen om dit handboek eenvoudig te houden. Het onderhoud en beheer van dit systeem is de verantwoordelijkheid van de directie.

# A&V-beleid Hoffmann Handelsonderneming

Hoffmann Handelsonderneming hanteert de volgende uitgangspunten:


- Er worden alleen afvalstoffen geaccepteerd binnen de inrichting die zijn toegestaan volgens de vergunning;
- De acceptatie van afval is in overeenstemming met het Landelijk Afvalbeheersplan (LAP). Indien de verwerking bij Hoffmann niet kan plaatsvinden conform LAP, wordt de afvalstof afgevoerd naar een andere verwerker die deze afvalstof wel kan verwerken conform LAP.
- Bij de selectie van eindverwerkers wordt rekening gehouden met de eisen voor de minimumstandaard zoals bedoeld in het LAP;
- Voordat afvalstoffen worden aangeleverd aan een (eind)verwerker, wordt nagegaan of deze in het bezit is van een adequate vergunning voor de betreffende afvalstroom.

# Algemeen

## Scope

Dit handboek met de hierbij behorende documenten beperkt zich tot de bedrijfsactiviteiten die betrekking hebben op de inzameling, opslag, opbulking, bewerking, overslag, afvoer, registratie en administratie van afvalstoffen binnen de inrichting van Hoffmann Handelsonderneming.

## Organisatie Hoffmann Handelsonderneming

Het bedrijfsterrein van Hoffmann Handelsonderneming bestaat uit een hal en een buitenterrein voor de opslag van afvalstoffen. Er 2 mensen werkzaam die de hele bedrijfsvoering verrichten. De directeur/eigenaar  is verantwoordelijk.

De werkwijzen en procedures met betrekking tot acceptatie van afvalstoffen, administratieve organisatie en interne controles zijn in dit handboek vastgelegd.

## Taken, verantwoordelijkheden en bevoegdheden

De taken, verantwoordelijkheden en bevoegdheden van de medewerkers die van belang zijn voor het goed functioneren van het beleid van de acceptatie- en de opslag van afvalstoffen zijn beschreven in de werkwijzen zoals opgenomen in dit handboek.

Binnen het bedrijf zijn geen functieomschrijvingen beschikbaar. Alle medewerkers bezitten voldoende vakbekwaamheid om hun taken met goed resultaat te vervullen. Eventuele nieuwe medewerkers worden zorgvuldig ingewerkt voordat zij zelfstandig taken, verantwoordelijkheden en bevoegdheden krijgen.

Bij onvoorziene situaties, die niet worden omschreven in dit document, wordt onderling besloten welke werkwijze wordt gehanteerd. De directeur/eigenaar is hiervoor te allen tijde verantwoordelijk.

## Administratieve processen

Hoffmann Handelsonderneming zorgt ervoor dat de gewichten van de ingaande stromen bekend zijn door 1) externe wegingen (bij klant of commerciële weegbrug) in geval van grotere hoeveelheden of 2) wegingen op de weegschaal op locatie in geval van kleinere hoeveelheden (bijv. in palletboxen). Deze gewichten worden geregistreerd op een weegbon of kasbon.

### *Koppeling tussen financiële administratie en goederenbeweging*

Er is een koppeling aanwezig tussen de goederenbeweging en de financiële administratie doordat er op de financiële afrekening (kasbon of factuur) altijd het gewicht in kg's, de materiaalsoort en de prijs per kg wordt vermeld.

Bij bedrijfsmatige leveringen wordt het gewicht ingevuld op de begeleidingsbrief en een afschrift van deze begeleidingsbrief wordt aan de factuur of kasbon gehecht.

Op maandbasis wordt het aantal kg's per metaalstroom (ingaaand en uitgaand) geregistreerd alsmede de bijbehorende financiële gegevens. Er kan controle plaatsvinden tussen het totaalbedrag van de in- en verkopen (goederenbeweging) en de geboekte bedragen in de financiële administratie.



# Bedrijfsprocessen

## Werkzaamheden en routes van de afvalstoffen

Met betrekking tot afvalstoffen vinden bij Hoffmann Handelsonderneming de volgende activiteiten plaats:

1. Inzameling;
2. Be- en verwerking van afvalstoffen;
3. Op- en overslag en afvoer van afvalstoffen;
4. Kantooractiviteiten.

### Ad. 1. Inzameling

- Inzamelen van afvalstoffen door eigen inzameling met voertuigen;
- Inname van afvalstoffen die door derden op het terrein van Hoffmann worden aangeboden.

### Ad. 2. Be- en verwerking van afvalstoffen

De zelf ingezamelde of door de ontdoener gebrachte afvalstoffen kunnen één of meerdere van de hieronder beschreven bewerkingen ondergaan. De wijze van be- of verwerking is afhankelijk van de soort afvalstof en de feitelijke samenstelling daarvan. Zie hiervoor het afvalstoffenoverzicht en de afvalstoffenkaarten.

#### *Op- en overslag in afwachting van be- of verwerking*

In afwachting van de hieronder beschreven be- of verwerking worden afvalstoffen op- en overgeslagen binnen de daarvoor aangewezen opslaglocatie. Indien afvalstoffen geen verdere be- of verwerking hoeven of kunnen ondergaan, vindt slechts op- en overslag plaats (zie 'Op- en overslag en afvoer van afvalstoffen').

#### *Sorteren van afvalstoffen*

Gemengde stromen, bijvoorbeeld gemengde metalen kunnen bij Hoffmann worden gescheiden in verschillende deelstromen. Deze deelstromen kunnen bij een eindverwerker vervolgens op een hoogwaardiger wijze worden verwerkt dan wanneer een afvalstroom gemengd blijft. Afhankelijk van aard en samenstelling (bijv. omvang van te scheiden delen) vindt sortering via één of meerdere wijze plaats:

- handmatig;
- met een heftruck;

### *Bewerking metalen*

Metalen worden in sommige gevallen bewerkt. Bewerking van metalen vindt plaats met handgereedschap, zoals een accuboor of slijptol. In het afvalstoffenoverzicht is weergegeven welke metalen (mogelijk) worden bewerkt en voor welke metalen dat niet geldt. Deze bewerking kan bestaan uit het demonteren, scheiden en/of verkleinen van metalen. Er is niet per metaalsoort aan te geven of er alleen sprake is van bijv. demontage of scheiden. Dit hangt namelijk af van o.a. de eisen van de verwerker, de omvang en aard van de metaalsoort en of het economisch interessant is om één of meerdere bewerkingen uit te voeren.

### *Opslag na sorteren of bewerken: soort bij soort*

Na het sorteren of bewerken worden de betreffende metalen naar soort bij elkaar opgeslagen. Bijvoorbeeld in het geval van het bewerken van aluminium-koper koelers, wordt het aluminium opgeslagen bij de betreffende aluminiumsoort en het koper bij de betreffende kopersoort.

## **Ad. 3. Op- en overslag en afvoer van afvalstoffen**

Hoffmann Handelsonderneming ontvangt ook metalen die geen verdere be- of verwerking kunnen of hoeven ondergaan. Deze afvalstoffen worden op de bedoelde opslaglocatie op- en overgeslagen en zonder verdere bewerking afgevoerd naar de eindverwerker. Ook worden volle en lege containers en vrachtwagens op het terrein gestald.

Het afvoeren van afvalstoffen/deelstromen vindt plaats wanneer een opslaglocatie vol is of wanneer van een afvalstof voldoende hoeveelheid aanwezig om een rendabele afvoer mogelijk te maken. De afvalstof wordt per vrachtwagen afgevoerd naar een eindverwerker die de afvalstof verder verwerkt conform de minimumstandaard volgens de sectorplannen in LAP 3.

## **Ad. 4. Kantooractiviteiten**

- Inkoop en verkoop van afvalstoffen;
- Planning van transportactiviteiten;
- Acceptatie, weging en facturering;
- Overige kantooractiviteiten.



## Bedrijfsproces acceptatie en bewerking van afvalstoffen

### Fase 1: vooracceptatie

Als afvalstoffen worden aangeboden, wordt beoordeeld of deze mogen worden geaccepteerd op basis van de vergunning (incl. het afvalstoffenoverzicht en de afvalstoffenkaarten). Is dat niet het geval dan worden de afvalstoffen geweigerd.

Tijdens de vooracceptatie wordt de volgende informatie verzameld van de ontdoener:

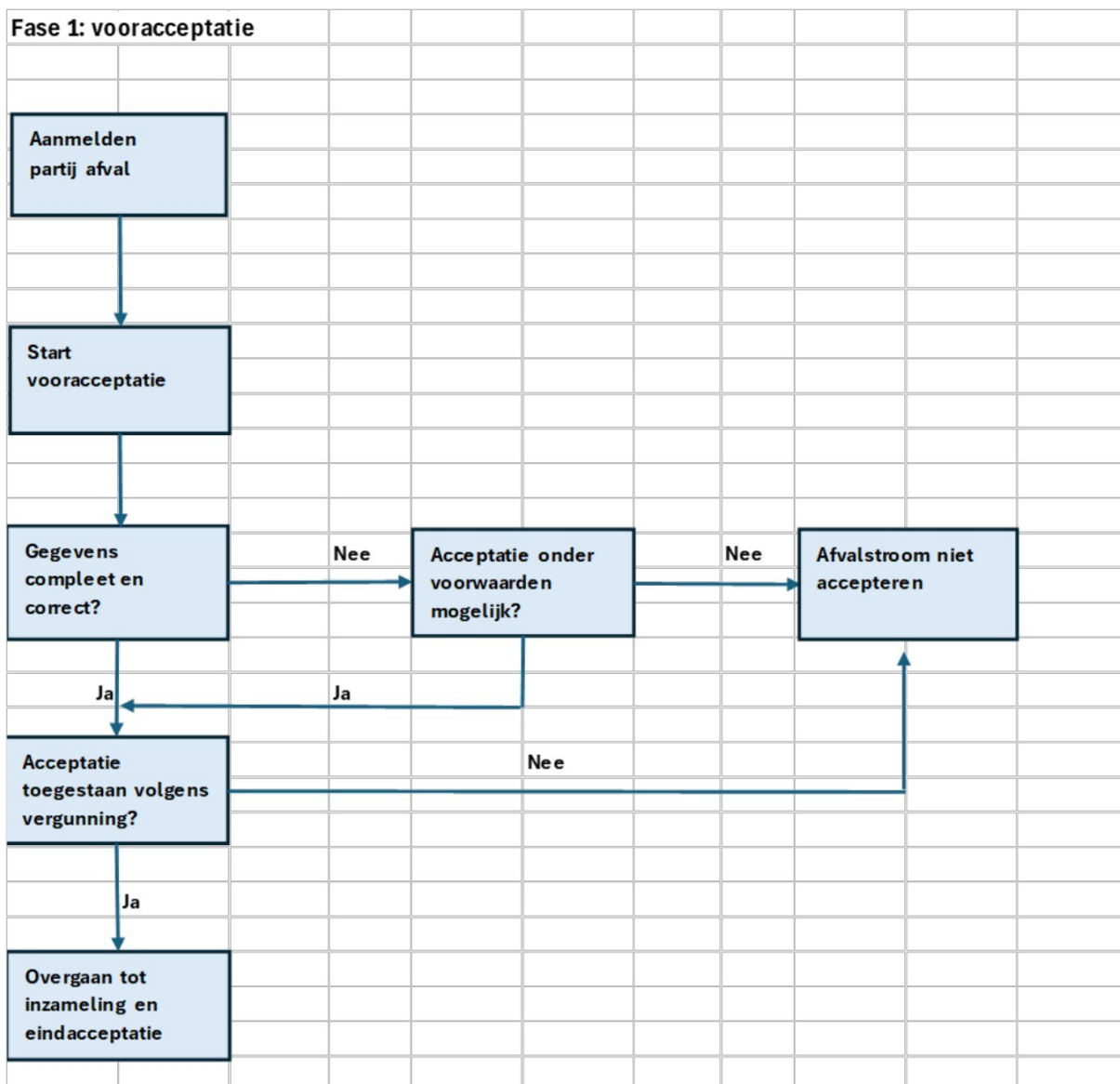
- Naam en contact gegevens ontdoener
- Herkomst van de partij
- De hoeveelheid van de partij
- De aard, eigenschappen en samenstelling van de partij
- De frequentie van de partij
- De prijs

De vooracceptatie leidt tot een beslissing tot het al dan niet overgaan tot ontvangst van de afvalstof. Bij deze beslissing worden ook eventuele eerdere ervaringen met de ontdoener meegewogen. In geval van complementaire afvalstoffen zal de ontdoener moeten verduidelijken of het gevaarlijke of ongevaarlijke afvalstoffen betreft.

Bij vervolgafgiftes van vrachten van dezelfde partij wordt deze vooracceptatie niet opnieuw doorlopen. Er wordt wél gecontroleerd of er sprake is van vergelijkbaar afval. Wanneer eenzelfde aanbieder een nieuwe partij aanbiedt, wordt wel de gehele vooracceptatie doorlopen.

Na het doorlopen van de vooracceptatie wordt besloten of kan worden overgegaan tot de eindacceptatie. Hierover wordt de aanbieder geïnformeerd door Hoffmann Handelonderneming. Dit kan mondeling, telefonisch, schriftelijk of per email plaatsvinden.

Schematisch ziet dit er als volgt uit:



## Fase 2: inzameling

Als uit de eventuele vooracceptatie blijkt dat de afvalstoffen mogen worden geaccepteerd, dan vindt de daadwerkelijke inzameling plaats. Tijdens de inzameling inspecteert de chauffeur visueel of de afvalstoffen voldoen aan hetgeen opgegeven bij de eventuele vooracceptatie en checkt hij of de afvalstoffen mogen worden geaccepteerd. Is dat niet het geval dan worden de afvalstoffen niet meegenomen.

## Fase 3: acceptatie binnen de inrichting

Bij ontvangst binnen de inrichting wordt (wederom) geïnspecteerd of de afvalstoffen mogen worden geaccepteerd. Is dit het geval dan vindt er definitieve acceptatie plaats. Is dit niet het geval dan wordt de procedure 'afwijkende afvalstoffen' gevolgd.

Nadat de afvalstoffen zijn gelost en goed bevonden, wordt de begeleidingsbrief gecontroleerd, wordt het netto gewicht op de begeleidingsbrief geregistreerd en wordt de begeleidingsbrief afgetekend door de bedrijfsleiding en opgeborgen in de administratie.

Van ingaande stromen worden in ieder geval de volgende zaken geregistreerd:

- Datum
- Gegevens ontdoener
- Materiaalsoort
- Gewicht
- Prijs per gewichtseenheid

De weegschaal op de locatie is niet gekoppeld met een digitaal systeem. Het gewicht wordt handmatig geregistreerd op de diverse bescheiden (kasbon, weegbon) en in de administratie opgenomen.

De bedrijfsactiviteiten van Hoffmann vallen onder artikel 2, lid 1, sub b van het besluit melden bedrijfsafvalstoffen en gevaarlijke afvalstoffen. In artikel 2, lid 1, sub b staat een verwijzing naar bijlage I van genoemd besluit. In bijlage I staan de categorieën van milieubelastende activiteiten met afvalstoffen aangegeven. Onder lid 1 van Bijlage I staan de categorieën aangegeven waarvoor **geen** ontvangstmelding hoeft te worden gedaan. Voor de bedrijfsvoering bij Hoffmann zijn hierbij onder lid 1 sub b (ferro- en non-ferrometalen), sub d (kabelschroot omhuld of geïsoleerd met kunststoffen, niet zijnde grondkabels) en sub g (schroot) van toepassing c.q. belang.

Gelet op het vorenstaande hoeft Hoffmann Handelsonderneming geen ontvangstmeldingen te doen.

#### Fase 4: opslag en bewerking

Na ontvangst van de afvalstoffen worden bekeken of het gewenst of nodig is om de afvalstoffen te sorteren of bewerken. De afvalstoffen worden vervolgens opgeboukt totdat deze worden afgevoerd naar een verwerker.

#### Fase 5: afvoer

De afvalstoffen worden uitsluitend afgevoerd naar (eind)verwerkers die over de juiste vergunningen of toestemmingen beschikken. Bij het beladen van de vrachtwagen of container wordt beoordeeld of de afvalstoffen voldoen aan de acceptatiecriteria van de (eind)verwerker.

Bij het transport wordt een ingevulde begeleidingsbrief meegenomen. Bij de (eind)verwerker wordt het materiaal gewogen en het gewicht geregistreerd op de begeleidingsbrief. De begeleidingsbrief wordt (al dan niet vergezeld van de weegbon) opgenomen in de administratie en gecontroleerd met de financiële afrekening die van de (eind)verwerker wordt ontvangen.

Van uitgaande stromen worden in ieder geval de volgende zaken geregistreerd:

- Datum
- Gegevens (eind)verwerker
- Materiaalsoort

- Gewicht
- Prijs per gewichtseenheid

### Procedure afwijkende afvalstoffen

Als de afvalstoffen afwijkende afvalstoffen bevat en dit geen gevaarlijke stoffen betreffen dan wordt met de klant nieuwe (commerciële) afspraken gemaakt en worden deze afwijkende afvalstoffen op de juiste wijze afgevoerd naar een erkende verwerker. Bevatten de afwijkende afvalstoffen gevaarlijke stoffen dan worden deze apart gehouden, indien nodig afgezeild of overgebracht in een vloeistofdichte container c.q. container die in de hal wordt geplaatst en -indien vereist- afgezet met gevaarslinten. Met de klant worden afspraken gemaakt over de afhandeling hiervan en indien nodig word de afvalstoffen geretourneerd of wordt een gespecialiseerd bedrijf en/of het bevoegd gezag ingeschakeld.

### Afvalstoffenkaarten

Per deelstroom zijn er afvalstoffenkaarten bij dit handboek gevoegd, zoals deze bij Hoffmann Handelsonderneming worden gehanteerd. Deze afvalstoffenkaarten dienen als aanvulling op de algemene acceptatiecriteria. Indien er niet acceptabele verontreinigingen aanwezig zijn dan wordt de partij geweigerd.

De afvalstoffenkaarten zijn dus een hulpmiddel voor de bedrijfsleiding bij de inname van afvalstoffen. Het geeft aan waaraan de aangeboden afvalstoffen moeten voldoen en waar op gelet moet worden bij acceptatie en inspectie. De aangeboden afvalstromen worden zoveel mogelijk gedefinieerd aan de hand van de bijgaande afvalstoffenkaarten. Hoffmann Handelsonderneming zal er te allen tijde voor zorgen dat de aangeboden afvalstoffen conform de minimumstandaard van het LAP3 worden verwerkt.

### Meting, registratie en analyse

In elke fase worden relevante gegevens geregistreerd die noodzakelijk zijn voor een goede procesbeheersing. Hierboven is beschreven in welke fase, welke gegevens worden geregistreerd. Vanaf de fase van vooracceptatie tot en met de fase van afvoer wordt de afvalstroom eveneens gecontroleerd op afwijkingen. Indien een afwijking wordt geconstateerd wordt het proces bij afwijkingen gevolgd.

Gezien de aard van de te accepteren afvalstromen worden van aangeboden partijen afvalstof geen monsters ter analyse genomen. Een visuele beoordeling van de aangeboden partijen is voldoende om te kunnen beoordelen of een partij aan de acceptatiecriteria voldoet. Een procedure en/of instructie voor monsternamen en analyse is daarom niet aanwezig.

### Evaluatie

Evaluatie van het beleid en de registratieprocedure vindt plaats aan de hand van praktijkervaringen. In ieder geval wordt jaarlijks nagegaan of de gevolgde procedures nog actueel zijn. Hierbij wordt bekeken of de beschreven werkwijze toereikend is om strijdigheid met wet- en regelgeving te voorkomen. Indien noodzakelijk wordt het AO/IC bijgesteld.



Wijzigingen kunnen noodzakelijk zijn als gevolg van invloeden van buitenaf (bijvoorbeeld wijzigingen in de Eural-lijst of wet-/regelgeving) maar kunnen ook noodzakelijk zijn omdat werkprocessen bij Hoffmann Handelsonderneming veranderen. De wijzigingen worden beheerd door de directie en kunnen tevens op aanraden van bijvoorbeeld toezichthouders worden gecommuniceerd. Minimaal 1x per jaar wordt nagegaan of de procedure nog actueel is. Wijzigingen in deze acceptatieprocedure en/of die gevolgen hebben voor deze acceptatieprocedure worden vooraf afgestemd met het bevoegd gezag door deze ter goedkeuring voor te leggen. Kleine wijzigingen, waaronder bijvoorbeeld de wijze van registratie, gebruikte formulieren en dergelijke, worden op papier vastgelegd en vooraan in het document opgeborgen. De wijzigingen worden mondeling door de directie gecommuniceerd naar de medewerkers. Eventueel volgt nog een schriftelijke instructie. De directie is verantwoordelijk voor het bijhouden van het register met wijzigingen.

# Toetsing verwerkingsmethoden aan het LAP3

In het Landelijk Afvalbeheerplan 3, hierna aangeduid als het LAP3, is het landelijke afvalstoffenbeleid neergelegd. In de sectorplannen is per afvalstroom vastgelegd wat de minimumstandaard is. Voor afvalstoffen waarvoor geen specifiek beleid in de sectorplannen is opgenomen geldt het algemeen beleid uit het LAP3.

Voor de geaccepteerde afvalstoffen zijn een aantal sectorplannen van toepassing. De van toepassing zijnde sectorplannen betreffen:

## **Sectorplan 12 - Metalen**

Metaalafval bestaat uit ferro en non-ferro metaalafvalstoffen. Het zijn metalen in het afvalstadium en (grotendeels uit metalen bestaande) vaste afvalstoffen, zoals (metaal)schroot, roestvast staal, restanten zink, aluminium, koper, lood en legeringen, metaalstof, en edele metalen. Ook metaalafval dat ontstaan is na sorteren of scheiden valt onder dit sectorplan. De minimumstandaard voor het be- en verwerken van metaalafval is nuttige toepassing door recycling. Bij Hoffmann worden deze stroom afval gesorteerd op soort/samenstelling en kwaliteit met het oog op recycling. Na sortering worden de deelstromen afgevoerd naar gespecialiseerde metaalrecycling bedrijven die het op hun beurt verder gereed maken voor verdere recycling. Deze activiteit is toegestaan in sectorplan 12.

## **Sectorplan 14 - Papier- of kunststofgeïsoleerde kabels en restanten daarvan**

Papier- of kunststofgeïsoleerde kabels (GPLK-kabel) en restanten daarvan komen vrij bij het aanleggen, onderhouden, vervangen en verwijderen van deze kabels, of bij het ontmantelen/scheiden van afgedankte elektrische en elektronische apparatuur. Deze afvalstroom wordt bij Hoffmann gesorteerd. De kunststofkabel wordt eventueel geknipt/gestript met het oog op terugwinning van nuttig toepasbare materialen (koper, ijzer, aluminium, kunststof). Dun draad wordt niet zelf gestript maar gesorteerd en afgevoerd naar een erkende verwerker met het oog op hergebruik/nuttige toepassing of definitieve verwijdering. Het zorgdragen voor een verantwoorde inzameling en verwerking is derhalve toegestaan.

## **Sectorplan 62 – Metalen met aanhangende olie of emulsie**

Onder dit sectorplan valt metaalafval uit de metaalverwerkende industrie, zoals fijn metaalbewerkingsafval (oliehoudend fijn slijpafval) of verspaningen (zoals draaisels of boorsels) van verschillende metalen met aanhangende vloeistoffen (zoals boor-, snij-, slijp-, walsolie of koelemulsie). Bij de vooracceptatie wordt zekerheid verkregen dat deze emulsie niet-gevaarlijk is. Hoffmann slaat deze metalen uitsluitend op en over, er vinden geen bewerkingen plaats. Deze activiteit is toegestaan op grond van sectorplan 62.

## ***Conclusie/ Beoordeling***

Voor alle voorgenoemde afvalstoffen geldt dat in principe voldaan wordt aan de minimumstandaard.



## Zeer Zorgwekkende Stoffen (ZZS) in de afvalstoffen

Afvalstoffen kunnen Zeer Zorgwekkende Stoffen (ZZS) bevatten. Die stoffen zijn zeer schadelijk voor de gezondheid en het milieu. Om het risico op de aanwezigheid van ZZS -boven de grenswaarde van 0,1% m/m- in de afvalstoffen die worden geaccepteerd goed in te kunnen schatten is aansluiting gezocht bij het rapport van SGS intron 'Inventarisatie ZZS in afvalstoffen'. Het onderwerp van ZZS is ook opgenomen in de afvalstoffenkaarten.

Hieronder zal het risico op ZZS nader worden behandeld op basis van de sectorplannen van het LAP.

### Sectorplan 12 - Metalen

In metaalafval kunnen ZZS voorkomen door de samenstelling van het metaal (of legeringselementen), coatings en verontreinigingen. De meeste ZZS in metaalafval zijn metalen (metaalverbindingen) die in metaallegeringen of in de toplaag aanwezig zijn.

Er worden aan de metalen geen bewerkingen verricht waarbij ZZS kunnen vrijkomen. Opslag van uitlogende metalen (zoals lood en zink) vindt in pandig plaats of uitpanding waarbij ervoor wordt gezorgd dat deze metalen niet in contact kunnen komen met hemelwater. Uitloggen naar de bodem is om die reden niet mogelijk.

### Sectorplan 14 – papier- of kunststofgeïsoleerde kabels en restanten daarvan

Hoffmann Handelsonderneming neemt schoon kabelschroot in, dit betreffen uitsluitend kunststofgeïsoleerde kabels. Volgens het rapport van SGS intron is het gehalte ZZS in de complete kabel waarschijnlijk lager dan de concentratiegrenswaarde. Bovendien wordt verondersteld dat het ZZS gehalte in gemengde partijen waarschijnlijk eveneens lager is dan de concentratiegrenswaarde.

Hoffmann Handelsonderneming neemt kabels in van diverse ontdoeners en dus is er sprake van gemengde herkomst. Bovendien worden er geen gevaarlijke kabels (bijv. grondkabel) ingenomen. Het risico op de aanwezigheid van ZZS boven de concentratiegrenswaarde is derhalve verwaarloosbaar.

### Sectorplan 62 – Metalen met aanhangende olie

Dit metaalafval komt met name vrij bij de metaalverwerkende industrie. Het gaat om fijn metaalbewerkingsafval zoals draaisels of boorsels van verschillende metalen met aanhangende vloeistoffen zoals boor-, snij-, slijp- en walsolie of koelemulsies.

Dit verontreinigd metaaldraaisel dat wordt ingenomen door Hoffmann wordt opgeslagen in vloeistofdichte containers die in pandig worden opgesteld. De ZZS in de olie of emulsie kunnen om die reden ook niet in de bodem terecht komen.