

**ACCEPTATIE- EN VERWERKINGSBELEID (A&V-BELEID)
EN ADMINISTRATIEVE ORGANISATIE EN INTERNE CONTROLE (AO/IC)**

Drentse Recycling Maatschappij te Emmen

Opdrachtgever: Drentse Recycling Maatschappij B.V.

Bartholomeus Diasstraat 10

7825 VN Emmen

0591-630033

drm@puinrecycling.nl

Rapportnummer: DRM/2024/002

Auteur :



Autorisatie : RUD Drenthe

Datum : 30 augustus 2024

Status : Openstaand

Inhoudsopgave

Onderwerp	Blz.
1 INLEIDING	4
1.1 (wettelijk) Kader	4
1.2 Vereiste informatie	4
2 AFVALSTOFFENREGISTER	5
3 ORGANISATIE EN ACTIVITEITEN	6
3.1 Beschrijving organisatie	6
3.2 Beschrijving activiteiten	6
3.3 Beschrijving relevante functies	7
4 ACCEPTATIE- EN VERWERKINGSBELEID	8
4.1 Steenachtige afvalstoffen	8
4.2 Samenvoegen van partijen	
4.3 Asfalt (niet-teerhoudend)	9
4.4 Grond	10
4.5 Houtafval	11
4.6. AEC bodemas	11
4.7. Spoorwegballast	11
4.8 Zeer Zorgwekkende Stoffen (ZZS)	12
4.8.1 Asbest	13
4.8.2 C-hout	13
4.8.3 Teerhoudend asfalt	13
4.8.4 Grond (PFAS)	13
4.8.5 Onvrijwillig verkregen gevaarlijk afval	14
4.8.6 Omgang met complementaire categorieën	14
5 HET ACCEPTATIEPROCES	14
5.1 Vooracceptatie	14
5.2 Eindacceptatie	16
5.3 Monsterneming en analyse	19
5.3.1 Monsterneming en analyse bij acceptatie en afzet van steenachtige materialen	19

5.3.2 Monsterneming en analyse bij acceptatie van asfalt	19
5.3.3 Monsterneming en analyse bij acceptatie en afzet van grond	20
5.3.4 Monsterneming AEC bodemas en Spoorwegballast	20
5.3.5 Monsterneming en analyse bij overige afvalstoffen	20
5.4 Bewerkingsroute en controlepunten	20
5.4.1 Steenachtige afvalstoffen	19
5.4.2 Asfalt	21
5.4.3 Grond	21
5.4.5 A- en B hout	22
5.4.6 C- hout	22
5.4.7. AEC bodemas	23
5.4.8. Spoorwegballast	23
5.4.9 Gevaarlijke afvalstromen	23
5.5 Weigeren van partijen	23
6 ADMINISTRATIEVE ORGANISATIE EN INTERNE CONTROLE	24
6.1 Administratieve organisatie	24
6.2 Interne controle en monitoring	24
6.3 Opleiding en training	25
6.4 Risicoanalyse	25
Bijlagen	
<i>BIJLAGE 1 BESCHRIJVING RELEVANTE FUNCTIES</i>	28
<i>BIJLAGE 2 OPLEIDINGSEISENRELEVANTE FUNCTIES</i>	29
<i>BIJLAGE 3 ACCEPTATIEREGLEMENT</i>	30

1. Inleiding

Dit rapport bevat een omschrijving van het acceptatie- en verwerkingsbeleid (A&V beleid) en van de administratieve organisatie en interne controle (AO/IC) van de Drentse Recycling Maatschappij (in het vervolg DRM) voor de inrichting gevestigd aan Bartholomeus Diasstraat 10 te Emmen.

Het huidige A&V beleid en AO/IC van de DRM dient in overeenstemming te zijn met de voorschriften die gelden volgens het beleid uit het Landelijk afvalbeheerplan 2017-2029 (LAP3) en de verwerking volgens de minimumstandaarden.

De aanleiding voor het wijzigen van het A&V beleid is het volgende:

In het A&V beleid dient conform hoofdstuk B14.4 van het LAP3 nader te worden uitgewerkt op welke wijze afvalstoffen op Zeer Zorgwekkende Stoffen (ZZS) beoordeeld worden.

Nieuwe inzichten ten aanzien van Zeer Zorgwekkende Stoffen (ZZS) moeten actief worden geïdentificeerd, - op relevantie getoetst, - en worden verwerkt in het acceptatie- en verwerkingsbeleid.

1.1 (wettelijk) Kader

Op 2 maart 2021 is de tweede wijziging van het Landelijk afvalbeheerplan (hierna LAP 3) in werking getreden. Volgens het LAP3 dienen bedrijven die afvalstoffen accepteren en die vallen onder provinciaal bevoegd gezag, het acceptatie- & verwerkingsbeleid (A&V-beleid) te beschrijven. Tevens dienen in bepaalde gevallen de procedures met betrekking tot de administratieve organisatie en interne controle (AO/IC) te worden vastgelegd.

1.2 Vereiste informatie

In hoofdstuk D3 van LAP3, alsmede de leidraad voor A&V en AO/IC, is beschreven welke informatie er in het kader van het A&V-beleid en AO/IC verstrekt dient te worden. Voor het opstellen van het A&V beleid en AO/IC van DRM is hiervan gebruik gemaakt.

2. Afvalstoffenregister:

In de onderstaande tabel 2.1 is een schematisch overzicht weergegeven van de afvalstoffen die binnen de inrichting worden geaccepteerd.

Tabel 2.1 Afvalstoffenregister

Gebruikelijke benaming afvalstof	Euralcodes	Maximale opslagcapaciteit (ton)
Puin/beton	01.04.13c; 10.09.08c; 10.10.08c; 10.12.08; 10.13.14; 17.01.01; 17.01.02, 17.01.03, 17.01.07c, 19.12.12c	200.000
Niet teerhoudend asfalt	17.03.02 c	30.000
Teerhoudend asfalt	17.03.01*	50.000
Ongesorteerd bouw- en sloopafval	17.02.01c; 17.02.02c; 17.02.03c, 17.02.04*; 17.09.03*;17.09.04	2.000
Gips en cellenbeton	17.08.02c; 17.01.01	1.000
Grond (schone grond, klasse Wonen, klasse Industrie)	17.05.04 c	19.000
Vast afval van bodemsanering	19.13.02c	1.000
Afval afkomstig van mechanische afvalverwerking	19.12.12 c	1.000
AEC-bodemas en slakken	19.01.12c	1.000
Ferromaterialen afkomstig uit bodemas	19.01.02	1.000
Steenwol afkomstig van tuinbouw	02.01.99	1.000
Spoorwegballast	17.05.08c	1.000
A-, B- hout	17.02.01c, 19.12.07c	5.000
C-hout	19.12.06*	500

3. Organisatie en activiteiten

3.1. Beschrijving organisatie

De Drentse Recycling Maatschappij aan de Bartholomeus Diasstraat 10 te Emmen maakt onderdeel uit een groep van ondernemingen opererend onder de vlag van Twee “R” Recycling Groep B.V. te Hengelo. De bedrijven houden zich voornamelijk bezig met puinrecycling.

Twee “R” Recycling Groep (de verschillende werkmaatschappijen) beschikt over een kwaliteitsmanagementsysteem KWS dat gecertificeerd is volgens:

- BRL 2506

Het KWS is opgesteld volgens:

- NEN-ISO 9001;
- NEN-ISO 14001.

In het kader van het KWS vinden periodiek evaluaties plaats. De evaluatie van dit A&V-beleid en AO/IC zal hierin worden meegenomen. Indien noodzakelijk zal het A&V-beleid en AO/IC worden aangepast. Het bevoegd gezag zal worden geïnformeerd over aanpassingen van het A&V-beleid en AO/IC.

3.2. Beschrijving activiteiten

De werkgebieden waarin de DRM opereert zijn: Recycling en handel in primaire en secundaire grondstoffen.

De bedrijfsactiviteiten kunnen als volgt worden samengevat, waarbij voor meer informatie korthedshalve wordt verwezen naar de vergunningaanvraag:

- Op- en overslag en sorteren afvalstoffen;
- Breken en zeven steenachtige materialen;
- Het opslaan, zeven en samenvoegen van grond
- Het opslaan, zeven en immobiliseren van AEC-bodemas en slakken
- Het opslaan en sorteren van gemengd bouw- en sloopafval
- Het tijdelijk opslaan van gipshoudend afval voor afvoer naar erkende verwerker (*alleen gips dat ondanks strenge acceptatie eisen toch in puin wordt aangetroffen*)
- Het tijdelijk opslaan van asbesthoudend afval voor afvoer naar erkende verwerker (*alleen asbest dat ondanks strenge acceptatie eisen toch in puin wordt aangetroffen*)
- Het opslaan en zeven van spoorwegballast
- Het opslaan van steenwol
- Het opslaan en shredderen van A-, B-, en C-hout
- Onderhoud van materieel;
- Tanken van materieel;
- Opslag en stalling van containers, materieel en materiaal;

- Nevenactiviteiten zoals verkoop van bouwmaterialen en vervaardigen en verkoop schanskorven.

Alle kernactiviteiten hebben tot doel de ingenomen materialen en afvalstoffen geschikt te maken voor hergebruik als eindproduct of als halffabricaat.

Op de inrichting aan de Bartholomeus Diasstraat 10 te Emmen is een weegbrug, kantoor, werkplaats en magazijnen. Op het buitenterrein worden de verschillende afvalstoffen separaat overgeslagen en gesorteerd. Tevens is er op het buitenterrein een breekinstallatie, zeef en wasinstallatie aanwezig.

3.3. Beschrijving relevante functies

De volgende functies zijn in het kader van dit acceptatie –en verwerkingsproces en administratieve en interne controle relevant:

1. Directie;
2. KAM coördinator;
3. Bedrijfsleider;
4. Shovelmachinist;
5. Acceptant/Administratief medewerker;
6. Productiemedewerkers

De functieomschrijvingen van bovengenoemde functies zijn opgenomen in **bijlage 1**.

De inrichting te Emmen is qua medewerkers een relatief kleine organisatie. Mede gelet op de aard van de activiteiten met afvalstoffen en de aard en omvang van het bedrijf, is er geen aanleiding voor het toepassen van functiescheiding. Bepaalde van de bovenstaande functies kunnen gecombineerd worden uitgevoerd.

4. Acceptatie- en verwerkingsbeleid

In hoofdstuk 2 is een overzicht opgenomen van afvalstoffen die worden geaccepteerd. In dit hoofdstuk vindt een beschrijving plaats van het acceptatie- & verwerkingsbeleid. In de beschrijving van het A&V beleid wordt verwezen naar het Acceptatiereglement van Twee "R" Recycling Groep, welke is opgenomen in **bijlage 3**.

In het acceptatiebeleid wordt onderscheid gemaakt in de volgende hoofdstromen:

- Steenachtige afvalstoffen (inclusief asfalt);
- Bouw- en sloopafval, bedrijfsafval en daarmee vergelijkbaar stedelijk afval (inclusief deelstromen);
- Grond;
- Houtafval;
- AEC bodemas;
- Spoorwegballast;
- Zeer Zorgwekkende Stoffen (ZZS).

Het acceptatie- en verwerkingsbeleid is er op gericht dat alleen die afvalstoffen worden geaccepteerd die binnen de inrichting bewerkbaar zijn. In het acceptatiereglement in **bijlage 3** zijn de op dit uitgangspunt gebaseerde acceptatiecriteria opgenomen. In de volgende paragrafen wordt het onderliggende acceptatie- en verwerkingsbeleid toegelicht.

4.1 Steenachtige afvalstoffen

Doelstelling is een zodanige acceptatie en verwerking dat een bouwstof kan worden geproduceerd die geschikt is voor nuttige toepassing conform het Besluit bodemkwaliteit. Steenachtige afvalstoffen worden als volgt ingedeeld: betonpuin, metselwerk puin, gemengd puin, asfalt en overige steenachtige afvalstoffen. De acceptatiecriteria zijn met name gebaseerd op de BRL 2506. Op basis daarvan mogen steenachtige afvalstoffen niet meer bevatten dan: 10 % (m/m) fijne bestanddelen (zand); 1 % (m/m) en 5 % (V/V) andere niet steenachtige bestanddelen. Steenachtige met meer dan 10% zand/grond tot 25% kan worden aangeleverd, maar moet eerst worden gezeefd voor dat het kan worden bewerkt als puin

4.2 Samenvoegen van partijen

Als algemeen uitgangspunt geldt dat alleen partijen worden geaccepteerd die als partij op zichzelf behandelbaar zijn. De partijen worden op grond van herkomst, verontreiniging, visuele beoordeling en controle geaccepteerd of geweigerd.

Afval wordt bij acceptatie gewogen op de weegbrug. Conform de afvalstromenkaarten worden afvalstoffen binnen de inrichting uit gesorteerd, opgebult en bewerkt. De verschillende fracties worden afgevoerd naar een erkende vergunninghouder. Bij afgifte wordt opnieuw gewogen op de weegbrug.

Eenmaal geaccepteerde partijen worden volgens contract gesorteerd of afgevoerd naar een erkende verwerker indien alsnog blijkt dat sortering in aparte deelstromen niet mogelijk is. De overgebleven steenachtige afvalstoffen die uit de verschillende partijen worden samengevoegd (geclusterd) voor de productie van bouwstoffen zijn enkel steenachtige afvalstoffen die afzonderlijk reeds voldoen aan de kwaliteitseisen van het Besluit bodemkwaliteit. De secundaire bouwstof die ontstaat uit de productie van de afvalstoffen voldoet ten alle tijde aan de kwaliteitseisen gesteld in het Bbk.

Als deelstroom aangeleverde steenachtige afvalstoffen mogen verder geen van de volgende

verontreinigingen bevatten:

- asbesthoudend afval;
- verontreinigde grond;
- gevaarlijke afvalstoffen;
- teerhoudend asfalt;
- roet en / of minerale olie;
- huisvuil;
- dakbedekkingmaterialen;
- klein gevaarlijk afval.

4.3 Asfalt (niet-teerhoudend)

Binnen de inrichting wordt niet-teerhoudend asfalt geaccepteerd. Om dit aan te tonen dient de aanbieder bewijslast te overleggen volgens hoofdstuk 4 van CROW publicatie 210 “Richtlijn omgaan met vrijkomend asfalt” (CROW publicatie 210). CROW publicatie 210 is binnen de sector de algemeen aanvaarde richtlijn voor de vaststelling en het borgen of in een vracht / partij asfalt teerhoudend of niet teerhoudend is en ook in de BRL 2506 (productie recyclinggranulaten) wordt hiernaar verwezen waar het gaat op de acceptatie van asfalt. Hieronder staat de acceptatieprocedure beschreven van niet-teerhoudend asfalt. Deze procedure is gebaseerd op CROW publicatie 210. Indien de in CROW publicatie 210 genoemde informatie niet wordt aangeleverd, wordt de partij als teerhoudend aangemerkt en wordt dan niet geaccepteerd.- Aan de aanbieder wordt vooraf om informatie gevraagd volgens hoofdstuk 4 van CROW publicatie 210. In de meeste gevallen worden monsters genomen van het wegvak / de wegvakken waaruit het asfalt vrijkomt die worden geanalyseerd op de concentratie PAK / teer.

- Indien nodig wordt vooraf tussen DRM en aanbieder afstemming gepleegd over de exacte volgende onderzoeksstrategie / aan te leveren bewijslast, binnen de kaders van de CROW publicatie 210.
- Bij kleine partijen (tot maximaal 100 ton) kan tussen DRM en de aanbieder worden overeengekomen dat de partij eerst naar de inrichting wordt gebracht en vervolgens wordt onderzocht (zie paragraaf 6.3.2). Dat vindt alleen plaats indien op basis van voorinformatie (bijvoorbeeld asfalt van na 1995) en indicatief onderzoek met bijvoorbeeld de PAK markervoldoende aannemelijk is dat het om niet-teerhoudend asfalt gaat.

- Bij asfaltconstructies die zijn aangelegd vanaf 1999 en waarvan kan worden aangetoond dat de asfalt is geproduceerd conform de BRL 9320, staat voldoende vast dat het niet-teerhoudend asfalt betreft en hoeft geen onderzoek plaats te vinden.
- Bij aankomst van vrachten binnen de inrichting worden deze visueel geïnspecteerd en bij twijfel en bij grote partijen worden steekproefsgewijs controles uitgevoerd met behulp van een PAK marker. Indien daartoe aanleiding bestaat wordt een monster genomen en geanalyseerd op de aanwezigheid van PAK / teer (paragraaf 6.3.2).
- Gecontroleerd wordt of de aangeleverde hoeveelheid overeenkomt met de in de vooracceptatie overgelegde onderzoeksinformatie en de daarin aangegeven hoeveelheden.
- Verder gelden de procedures zoals beschreven in hoofdstuk 6.

4.4 Grond

Het acceptatiebeleid is er op gericht dat grond wordt geaccepteerd die voldoet aan de volgende klassen zoals bedoeld in het Besluit Bodemkwaliteit:

- partijen grond die voldoen aan de achtergrondwaarden;
- partijen grond die voldoen aan de maximale waarden voor de bodemkwaliteitsklasse wonen;
- partijen grond die voldoen aan de maximale waarden voor de bodemkwaliteitsklasse industrie
- partijen grond die voldoen aan de maximale waarden voor klasse A;
- partijen grond die voldoen aan de maximale waarden voor klasse B.

De acceptatie vindt plaats volgens de BRL SIKB-9335. Op basis daarvan wordt bij de acceptatie onderscheid gemaakt in partijen grond waarvan indicatieve voorinformatie beschikbaar is en partijen waarvoor dit niet het geval is. De wijze van acceptatie en kwalificatie wordt hieronder toegelicht.

Partijen waarvan voorinformatie beschikbaar is

Voor de definitie van partijen grond met voorinformatie wordt aangesloten bij hetgeen hierover is bepaald in de BRL SIB-9335. Partijen grond worden geaccepteerd indien deze op basis van voorinformatie indicatief kunnen worden ingedeeld in één van de onder acceptatiebeleid genoemde klassen. Individuele partijen die indicatief in dezelfde klasse kunnen worden ingedeeld, worden binnen de grondbank samengevoegd tot partijen van maximaal 2.000 ton.

Partijen waarvan geen voorinformatie beschikbaar is

Partijen waarvan geen voorinformatie beschikbaar is, worden alleen geaccepteerd tot een partijgrootte van maximaal 100 ton. Daarbij wordt vooraf geïnformeerd naar de herkomst van de grond, het voormalige gebruik en de eventuele verontreinigingen. Dergelijke kleine partijen worden geaccepteerd indien aannemelijk is dat de partijen na indicatief onderzoek kunnen worden ingedeeld in één van de onder het acceptatiebeleid genoemde klassen. Kleine partijen die op basis van de voornoemde informatie in dezelfde categorie kunnen worden ingedeeld, worden samengevoegd tot partijen van maximaal 100 ton. Vervolgens vindt een indicatief milieuonderzoek plaats conform SIKB-

protocol 9335-1. Op basis van de resultaten daarvan vindt toevoeging plaats aan de partijen zoals hierboven bedoeld (partijen met voorinformatie) 0, tot maximaal 2.000 ton. Indien een partij onverhoeds niet aan de eisen blijkt te voldoen, vindt afvoer plaats naar een hiertoe vergunde inrichting.

4.5 Houtafval

A- hout

Paletten

Verpakkingshout (kisten, kratten, haspels zonder zware metaaldelen)

B-hout

Sloophout (massief)

Plaatmaterialen (OSB, spaanplaat, multiplex, triplex)

Meubelen (massief en plaatmateriaal)

Het MDF-gehalte is voor recyclagedoeleinden beperkt. Dit geldt ook voor softboard en hardboard (kartonvezelplaat)

C-hout

Wordt toegepast als energiedrager

Geïmpregneerd hout (tuinhout)

Spoorbielzen

Dakplaten met roofing

Het afvalhout dient vrij te zijn van papier, glas, steen, zware metaaldelen of beklede platen, grond, gruis, gips, roofing, rubber, kunststof, textiel e.d.

4.6 AEC bodemas

Aanlevering alleen met analyse en visuele beoordeling

4.7 Spoorwegballast

Aanlevering alleen met analyse en visuele beoordeling

4.8 Zeer Zorgwekkende Stoffen (ZZS)

(Potentiele) aanwezigheid van “Zeer Zorgwekkende Stoffen”. Voor de afvalstoffen van sectorplan 29 Steenachtig materiaal geldt dat bij de vergunningverlening specifieke aandacht besteedt moet worden aan de potentiële aanwezigheid van ZZS. Om deze reden is bij de paragraaf II en III van dit sectorplan een voorbehoud t.a.v. ZZS gemaakt. Blootstelling van mens en milieu aan deze ZZS moet namelijk worden vermeden. Voor dit sectorplan is bij de minimumstandaard én het beleid voor overbrenging reeds rekening gehouden met de mogelijke aanwezigheid van PAK10 boven de grenswaarde van 50 mg/kg droge stof, en met de aanwezigheid van ZZS in oude betonblokken (immobilisaten). Daarnaast kunnen ook andere ZZS in de genoemde afvalstoffen aanwezig zijn met als gevolg dat de beschreven minimumstandaard alsnog niet kan worden vergund, mengen niet kan worden toegestaan en/of andere afwegingen ten aanzien van overbrenging nodig zijn.

Zeer Zorgwekkende Stoffen zijn:

Bron ZZS stoffen SGS Intron

Sectorplan 29 overig steenachtig materiaal

Afvalproduct	Mogelijke ZZS stoffen boven CGW	Toelichting
Beton of baksteen waarin ZZS als grondstof zijn gebruikt(immobilisaten)	Afhankelijk van de grondstof	
Specifieke mineralen, ertsen	Asbest (0,01) Specifieke zware metalen	Afhankelijk van de herkomst
Steenachtig materiaal(recyclinggranulaat dat niet voldoet aan de eisen van het Besluit bodemkwaliteit	PAK's	Recyclinggranulaat kan PAK's bevat uit roet(schoorstenen) en resten teerhoudend dakaafval en resten teerhoudend asfalt

Sectorplan 34 Asfalt

Afvalproduct	Mogelijke ZZS stoffen boven CGW	Toelichting
Pak- rijk asfalt	Benzo(a)antracene	PAK componenten uit EU regelgeving
	Chrysene	
	Benzo(e) pyreen	
	Benzo(b) fluorantheen	
	Benzo(k) fluoantheen	
	Benzo (j) fluorantheen	
	Benzo(a) pyreen)	
	Di benzo(a,h) antracene(0,01%)	

Afvalproduct	ZZS stoffen	Toelichting
Grond (PFAS)	Perfluorooctaanzuur (PFOA) Perfluorooctaansulfaat (PFOS) HFPO-DA (GenX)	Stofgroep PFAS bestaat uit ruim 6000 stoffen

Bij DRM zijn de onderstaande ZZS vergund:

- C-hout;
- teerhoudend asfalt

Deze paragraaf beschrijft het acceptatiebeleid voor deze afvalstromen. Tevens wordt ingegaan op onvrijwillig verkregen gevaarlijk afval.

4.8.1 Asbest

Asbest wordt niet geaccepteerd. Wel kan het incidenteel voorkomen dat asbest geconstateerd wordt tijdens het sorteren of bewerken van een afvalstroom. De op deze manier verkregen asbest wordt binnen de inrichting opgeslagen in zakken, welke niet toegankelijk zijn voor onbevoegden. Periodiek worden de zakken asbest (asbest verdacht) afgevoerd naar een erkende verwerker of inzamelaar.

4.8.2 C-hout

C-hout is afkomstig van het sorteren binnen de inrichting. C-hout wordt niet bewerkt binnen de inrichting er vindt alleen opslag en overslag plaats. C-hout dat is verontreinigd met andere gevaarlijke stoffen of dat niet sorteerbare bestanddelen bevat wordt niet geaccepteerd. C-hout wordt afgevoerd naar daartoe erkende verwerkers. C-hout en mag maximaal 10 % (volume of massa) andere deelstromen, die binnen de inrichting mogen worden geaccepteerd, bevatten. Indien hieraan niet wordt voldaan wordt de vracht als gemengde fractie geaccepteerd. Er geldt dan nog steeds dat er, zoals boven genoemd, geen verontreinigde stromen aanwezig mogen zijn.

4.8.3 Teerhoudend asfalt

Al het asfalt dat wordt omschreven als teerhoudendasfalt met een concentratie aan PAK10 > 75 mg/kg droge stof en asfalt waarvan geen analyse kan worden gemaakt. Bijvoegingen maximaal 10%. Dit asfalt wordt binnen de inrichting ten allen tijde opgeslagen op een vloestofdichte vloer en wordt periodiek afgevoerd naar een erkend verwerker.

4.8.4 Grond (PFAS)

Grond waaruit vooronderzoek blijkt dat deze de gestelde normen voor PFAS overschrijden worden niet geaccepteerd.

4.8.5 Onvrijwillig verkregen gevaarlijk afval

Ondanks het in dit document beschreven acceptatiebeleid en de visuele inspecties kan toch voorkomen dat geaccepteerd afval gevaarlijke stoffen bevat (o.a. verblikken). Wanneer deze stoffen worden aangetroffen worden ze onmiddellijk verwijderd en gescheiden opgeslagen in een afsluitbare kast. Deze gevaarlijke afvalstoffen worden periodiek afgegeven aan een erkende inzamelaar.

4.8.6 Omgang met complementaire categorieën

Een aantal afvalstromen die binnen de inrichting worden geaccepteerd vallen in een zogenoemde complementaire categorie (zie afvalstoffenregister in hoofdstuk 2). In de eerste plaats betreft het complementaire categorieën waarvan alleen de niet-gevaarlijke variant wordt geaccepteerd. Voor die gevallen geldt dat op basis van visuele waarneming kan worden vastgesteld dat deze afvalstromen in de niet-gevaarlijke variant van de betreffende complementaire categorie kunnen worden ingedeeld. Een uitzondering hierop vormt asfalt. Voor de acceptatie daarvan wordt verwezen naar paragraaf 4.2. In de tweede plaats betreft het afvalstromen waarvan zowel de gevaarlijke als niet gevaarlijke variant van de complementaire categorie wordt geaccepteerd. Het betreft hout, asfalt en grond.

5. Het acceptatieproces

Alle aangeboden partijen afvalstoffen die binnen de inrichting worden geaccepteerd doorlopen de (uitgebreide) acceptatieprocedure. De acceptatieprocedure bestaat uit de vooracceptatie en de eindacceptatie en is, voor zover van toepassing, mede gebaseerd op de BRL 2506 en de BRL SIKB-9335.

5.1 Vooracceptatie

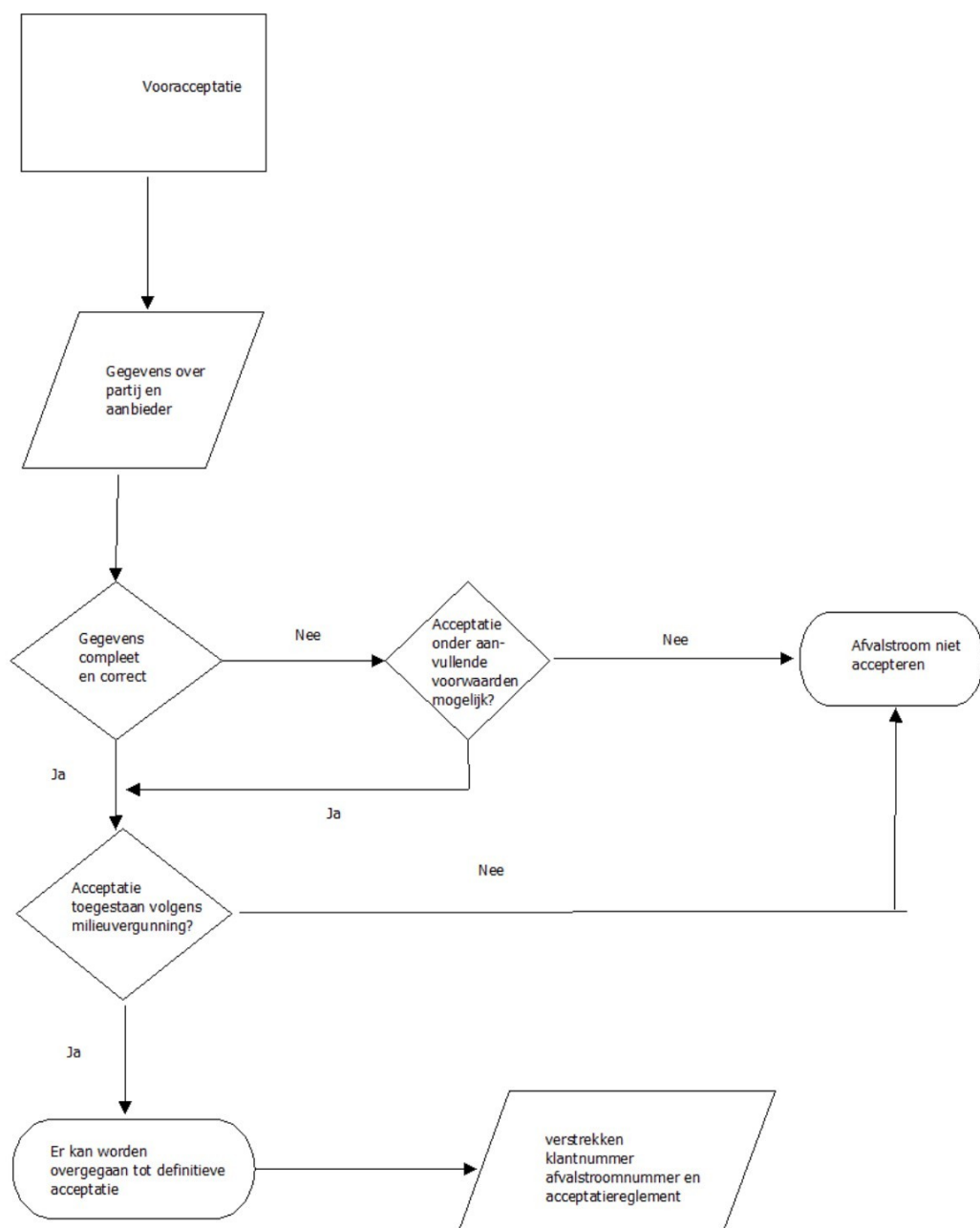
De vooracceptatie betreft een administratief proces waarbij wordt gekeken of partijen volgens het acceptatiereglement en de milieuvergunning mogen worden geaccepteerd en of deze niet verontreinigd zijn. De vooracceptatie start wanneer door een aanbieder van afvalstoffen contact wordt gezocht met betrekking tot een aankondiging of verzoek voor het (laten) afvoeren van afvalstoffen. Doelstelling is om in een zo vroeg mogelijk stadium te voorkomen dat er afvalstoffen worden geaccepteerd die niet geaccepteerd mogen worden en dat voor afvalstoffen die wel geaccepteerd mogen worden de juiste be- en/of verwerkingsroute wordt bepaald. De vooracceptatie mondt uit in een beslissing omtrent het al dan niet overgaan tot ontvangst van de afvalstof. Het eindpunt van de vooracceptatie is de mededeling van dit besluit aan de aanbieder. Dit besluit kan

mondeling, telefonisch, schriftelijk of per e-mail plaatsvinden. Bij de vooracceptatie wordt, afhankelijk van de specifieke omstandigheden, en indien van toepassing aan de aanbieder gevraagd om de onderstaande informatie te verstrekken (mondeling / schriftelijk):

- de herkomst van de partij;
- de aard, eigenschappen en samenstelling van de partij;
- zijn er mogelijk verontreinigingen aanwezig en zo ja met welke stoffen in welke mate;
- de hoeveelheid (partijgrootte);
- de wijze van aanlevering;
- de frequentie van aanlevering;
- bewijslast volgens het CROW-rapport "Richtlijn omgaan met vrijkomend asfalt" (alleen van toepassing voor niet-teerhoudend asfalt);
- voorinformatie op basis van Besluit bodemkwaliteit of BRLR SIKB-9335 voor grond;
- eventuele bijzonderheden.

Vervolgens worden deze gegevens beoordeeld door de acceptant of zijn plaatsvervanger. Hierbij worden ook eventuele eerdere ervaringen met de aanbieder meegewogen. Voor nieuwe klanten geldt dat voorafgaande aan de eerste levering schriftelijk bovenstaande informatie dient te worden overgelegd waarbij ook het nummer van inschrijving bij de Kamer van Koophandel dient te worden verstrekt. De aanbieder ontvangt van DRM schriftelijk een bericht of de betreffende afvalstoffen al dan niet kunnen worden aangeboden bij de DRM. In geval van een positief besluit daarover wordt aan de aanbieder een klantnummer en een afvalstroomnummer toegekend tevens wordt een exemplaar van het acceptatiereglement verstrekt. Bij vervolgafgiften van vrachten van dezelfde partij, zoals overeengekomen tijdens de vooracceptatie, wordt deze niet opnieuw doorlopen. Wanneer eenzelfde aanbieder een nieuwe partij aanbiedt, wordt wel de gehele vooracceptatie doorlopen. Bij afwijkingen ten aanzien van bovenstaande gegevens wordt door de acceptant per geval bekeken of de partij onder aanvullende voorwaarden geaccepteerd kan worden of dat de afvalstof moet worden geweigerd. De aanvullende voorwaarden zijn afhankelijk van de situatie kunnen zijn dat de partij wordt bemonsterd en geanalyseerd (in dat geval opslag separaat en identificeerbaar) of dat het afval in afwijking van het acceptatiereglement wordt geaccepteerd met een hoger % andere (afval)stoffen. Indien noodzakelijk overlegt de acceptant hierover met de directie. De vooracceptatie is schematisch weergegeven in figuur 6.1. Na het doorlopen van de vooracceptatie wordt besloten of kan worden overgegaan tot de eindacceptatie. Hierover wordt de aanbieder geïnformeerd door DRM. Dit kan mondeling, telefonisch, schriftelijk of per e-mail plaatsvinden.

Figuur 5.1



5.2 Eindacceptatie

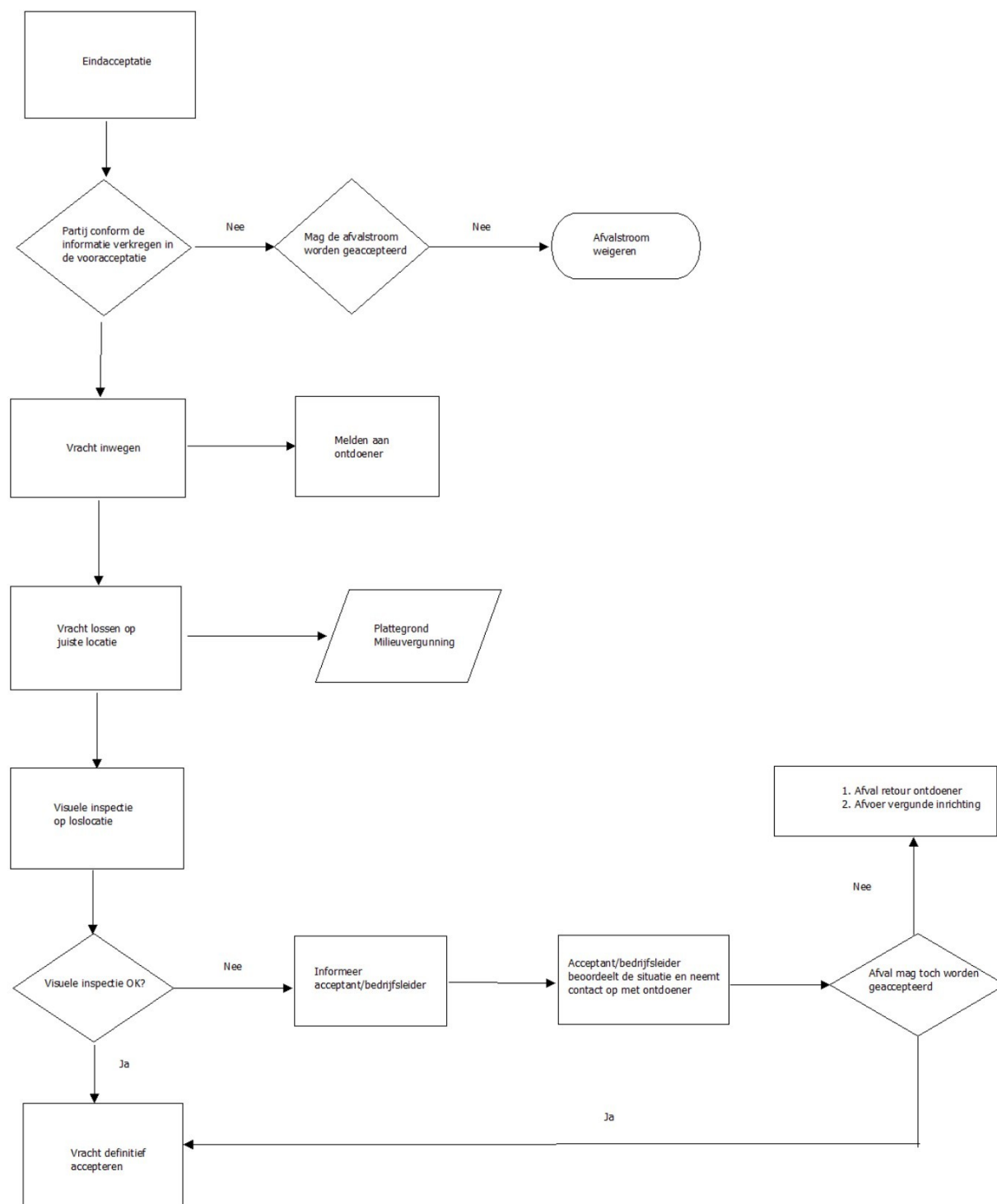
De eindacceptatie (ook aangeduid als feitelijke acceptatie) vindt plaats tijdens fysieke aanlevering van de partij (of deelvracht) bij de inrichting van DRM.

In het kader van de eindacceptatie worden de volgende gegevens gecontroleerd:

- voldoet de afvalstroom aan de informatie die tijdens de vooracceptatie is verkregen;
- controle van aard, eigenschappen en samenstelling van de afvalstof;
- controle van begeleidingsbrief;
- visuele inspectie (zowel bij ophalen containers als bij storten binnen de inrichting);
- de hoeveelheid aangeboden afval.

Bij afwijkingen ten aanzien van bovenstaande gegevens, of onvoorziene omstandigheden, wordt door de acceptant (of zijn plaatsvervanger) per geval bekeken of de vracht onder voorwaarden geaccepteerd kan worden of dat deze (of de gehele partij) alsnog moet worden geweigerd (zie paragraaf 6.5). Indien noodzakelijk overlegt de acceptant hierover met de directie. Het proces van de feitelijke acceptatie is schematisch weergegeven in figuur 5.2. Wanneer de vracht (of partij) reeds is gestort binnen de inrichting en blijkt dat deze moet worden geweigerd, dan vindt teruglevering aan de aanbieder alleen plaats indien deze op grond van artikel 10.37 Wm hiertoe bevoegd is. Wanneer de aanbieder niet bevoegd is de vracht (of partij) terug te nemen, wordt in overleg met de aanbieder de vracht (of partij) naar een derde afgevoerd die volgens artikel 10.37 Wm wel bevoegd is om de vracht / partij te ontvangen (zie ook paragraaf 5.5). Indien incidenteel en onverhoeds verontreinigende materialen worden aangetroffen, worden deze direct gescheiden en gescheiden gehouden. Medewerkers zijn hiertoe geïnstrueerd.

Figuur 5.2



5.3 Monsterneming en analyse

Met betrekking tot monsterneming en analyses wordt onderscheid gemaakt in steenachtige materialen, asfalt, grond en overige afvalstromen.

5.3.1 Monsterneming en analyse bij acceptatie en afzet van steenachtige materialen

Bij de acceptatie van steenachtige materialen vindt normaliter geen monsterneming plaats. Acceptatie vindt plaats op basis van de BRL 2506 en tevens is er sprake van afval afkomstig van selectieve sloop. Met betrekking tot asbest wordt de asbestzorgvuldigheidsmodule gevolgd die deel uitmaakt van de BRL 2506. Op basis van visuele waarnemingen kan worden bepaald of sprake is geweest van selectieve sloop en of aan de acceptatiecriteria wordt voldaan. Alleen bij twijfelgevallen over de milieukwaliteit van een partij worden monsters genomen, welke worden geanalyseerd op de desbetreffende kritische / verdachte parameters. Een uitzondering hierop vormt de acceptatie van asfalt waarop in de volgende paragraaf specifiek wordt ingegaan. Indien in uitzonderlijke situaties monsters worden genomen, is de werkwijze met betrekking tot monsterneming en de gehanteerde analysemethode afhankelijk van de desbetreffende kritische / verdachte parameters. De werkwijze wordt dan afgestemd met de aanbieder en/of diegene die de analyse gaat uitvoeren. In het geval er monsters worden genomen wordt het restant dat overblijft na analyse bewaard totdat het acceptatieproces is afgerond. Opslag van een te onderzoeken partij vindt plaats op een vloestofdichte vloer. Het granulaat dat bij het breken ontstaat wordt bemonsterd volgens het monsternameschema van de BRL 2506. Deze monsters worden vervolgens geanalyseerd conform de BRL 2506.

5.3.2 Monsterneming en analyse bij acceptatie van asfalt

Voor de acceptatie van niet-teerhoudend asfalt geldt het volgende. De aanbieder dient bewijslast te overleggen volgens hoofdstuk 4 van het CROW-rapport "Richtlijn omgaan met vrijkomend asfalt" (CROW publicatie 210) dat het inderdaad om niet-teerhoudend asfalt gaat. CROW publicatie 210 is binnen de sector de algemeen aanvaarde richtlijn voor de vaststelling en het borgen of in vracht / partij asfalt teerhoudend of niet-teerhoudend is en ook in de BRL 2506 (productie recyclinggranulaten) wordt hiernaar verwezen waar het gaat op de acceptatie van asfalt. Indien nodig wordt tussen de aanbieder en DRM vooraf nadere afstemming gepleegd over de aanpak en uitvoering van het onderzoek binnen de kaders van CROW publicatie 210. Zoals beschreven in paragraaf 5.2 kan het voorkomen dat wordt besloten asfalt waarvan aannemelijk is dat het niet-teerhoudend is, maar waarvan het nog niet vaststaat, te accepteren en binnen de inrichting nader te onderzoeken. In dat geval wordt het onderzoek verricht volgens hoofdstuk 10 (Stap VIII.4) van CROW publicatie 210, met dien verstande dat de partijgrootte maximaal 100 ton bedraagt. Opslag van een te onderzoeken partij vindt plaats op het vloestofdichte deel van het buitenterrein. Voor een indicatief onderzoek wordt ook wel de PAK-marker gebruikt.

5.3.3 Monsterneming en analyse bij acceptatie en afzet van grond

Met betrekking tot de acceptatie en afzet van grond geldt dat wordt gewerkt volgens de BRL SIKB-9335. Volgens deze regeling worden partijen grond aangeboden met voorinformatie. Voor kleine partijen grond zonder voorinformatie worden na ontvangst binnen de inrichting monsters genomen en geanalyseerd. Zie voor meer informatie paragraaf 5.3. Na het verwijderen (zeven) van vreemde bestanddelen wordt op basis van onderzoek vastgesteld of het kan worden samengevoegd met grond, dan wel voor verdere be- / verwerking moet worden afgevoerd.

5.3.4 Monsterneming en analyse AEC bodemas en Spoorwegballast

Aanlevering alleen met analyse en visuele beoordeling

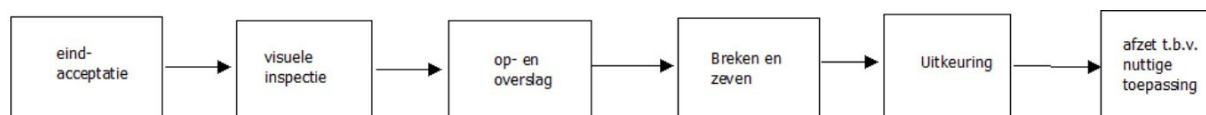
5.3.5 Monsterneming en analyse bij overige afvalstoffen

Voor overige afvalstromen geldt dat monsterneming en analyses in het kader van acceptatie niet noodzakelijk is. Op basis van visuele waarnemingen kan worden bepaald of aan de acceptatiecriteria wordt voldaan. Er worden in het kader van de (voor)acceptatie normaliter dan ook geen monsters genomen. Alleen bij twijfelgevallen over de milieukwaliteit van een partij worden monsters genomen, welke worden geanalyseerd op de desbetreffende kritische / verdachte parameters.

5.4 Bewerkingsroute en controlepunten

5.4.1 Steenachtige afvalstoffen

Binnen de inrichting doorlopen steenachtige afvalstoffen de volgende bewerkingsroute.



Tijdens ontvangst, bewerking en afvoer van steenachtige afvalstoffen zijn er de volgende controlemomenten.

Visuele inspectie

Bij ontvangst (storten) van steenachtige afvalstoffen wordt een visuele inspectie uitgevoerd. Hierbij wordt visueel gecontroleerd op materialen / componenten zoals aangegeven in de BRL 2506. Specifieke controlepunten zijn de mogelijk aanwezigheid van onder andere asbest, klein chemisch afval, dakbedekkingmaterialen en gips.

Uitkeuring

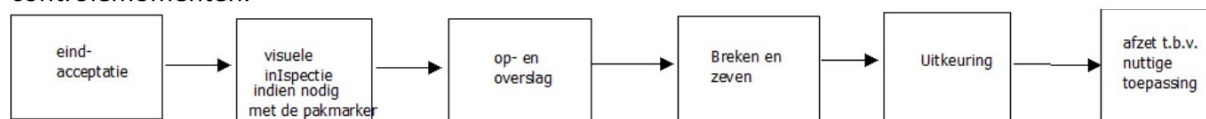
De uitkeuring van granulaat vindt plaats conform de BRL2506 en, voor zover relevant, volgens het Besluit bodemkwaliteit. Het granulaat wordt vervolgens afgevoerd voor nuttige toepassing.

5.4.2 Niet-teerhoudend asfalt

Binnen de inrichting doorloopt niet-teerhoudend asfalt de onderstaande bewerkingsroute.

Vaststelling

of al dan niet sprake is van niet-teerhoudend asfalt heeft plaatsgehad in de vooracceptatiefase (zie paragraaf 5.2). Tijdens ontvangst, bewerking en afvoer van asfalt zijn er de onderstaande controlemomenten.



Visuele inspectie

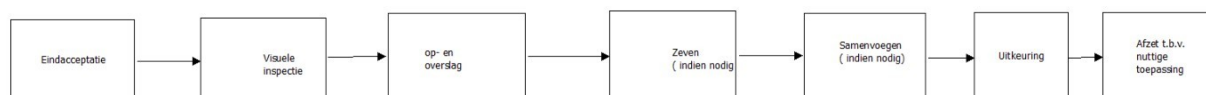
Bij ontvangst (lossen) van het asfalt wordt een visuele inspectie uitgevoerd. Hierbij wordt visueel gecontroleerd op materialen / componenten zoals aangegeven in de BRL 2506. Specifiek controlepunt is de aanwezigheid van teer. Wanneer bij aanlevering van niet-teerhoudend asfalt twijfel bestaat of het inderdaad niet-teerhoudend asfalt betreft, wordt gehandeld conform paragraaf 5.2. De aangeleverde hoeveelheid wordt gecontroleerd aan de hand van de gegevens die zijn overgelegd bij de vooracceptatie.

Uitkeuring

De uitkeuring van granulaat vindt plaats conform de BRL 2506 en, voor zover relevant, volgens het Besluit bodemkwaliteit. Het granulaat wordt vervolgens afgevoerd voor nuttige toepassing.

5.4.3 Grond

Binnen de inrichting doorloopt grond de volgende bewerkingsroute. Tijdens ontvangst, verwerking/bewerking en afvoer van de afvalstoffen zijn er de volgende controle momenten.



Visuele inspectie

Bij visuele inspectie wordt visueel gecontroleerd of de grond bodemvreemde bestanddelen (puin, koolas, sintels e.d.) bevat.

Samenvoegen van partijen

Samenvoeging van partijen grond vindt plaats onder de voorwaarden zoals beschreven in artikel 4.3.2 van Regeling bodemkwaliteit (Rbk) en de BRL SIKB 9335.

Uitkeuring

De uitkeuring van partijen grond vindt plaats conform de BRL SIKB-9335. De grond wordt vervolgens afgevoerd voor nuttige toepassing conform het Besluit bodemkwaliteit.

5.4.5 A- en B-hout

Binnen de inrichting doorloopt A- en B-hout de onderstaande bewerkingsroute.



A- en B-hout wordt, afhankelijk van logistiek en markt, binnen de inrichting geshredderd met behulp van een mobiele shredder. Het geshredderde of ongeschredderde materiaal wordt vervolgens afgevoerd naar hiertoe vergunde afnemers. Tijdens opslag, overslag en bewerking worden de verschillende houtstromen (A en B) samengevoegd.. Tijdens de eindacceptatie, bewerking en afvoer van A- en B-hout vindt er de volgende controle plaats.

Visuele inspectie

Bij de eindacceptatie wordt op de weegbrug en tijdens het storten binnen de inrichting van afvalstoffen wordt een visuele inspectie uitgevoerd. Hierbij wordt visueel gecontroleerd of er zich verontreinigingen in de afvalstoffen bevinden. Specifieke controlepunten zijn de mogelijk aanwezigheid van onder andere asbest, klein chemisch afval en huishoudelijk restafval. Visuele inspectie vindt ook plaats tijdens het shredderen en bij afvoer van de afvalstoffen, op basis waarvan wordt bepaald of wordt voldaan aan de acceptatiecriteria van afnemers. Echter houdt dit geen verband met het wel of niet accepteren van afvalstoffen.

5.4.6 C-hout

Binnen de inrichting doorloopt C-hout de onderstaande bewerkingsroute.

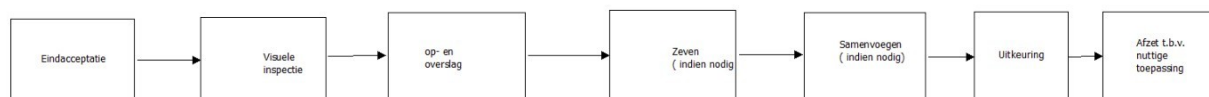


C-hout wordt, afhankelijk van logistiek en markt, binnen de inrichting geshredderd met behulp van een mobiele shredder. Het geshredderde of ongeschredderde materiaal wordt vervolgens afgevoerd naar hiertoe vergunde afnemers. Tijdens opslag, overslag en bewerking worden de verschillende houtstromen samengevoegd. Tijdens de eindacceptatie, bewerking en afvoer van C-hout vindt er de volgende controle plaats.

Visuele inspectie

Bij de eindacceptatie wordt op de weegbrug en tijdens het storten binnen de inrichting van afvalstoffen wordt een visuele inspectie uitgevoerd. Hierbij wordt visueel gecontroleerd of er zich verontreinigingen in de afvalstoffen bevinden. Specifieke controlepunten zijn de mogelijk aanwezigheid van onder andere asbest, klein chemisch afval en huishoudelijk restafval. Visuele inspectie vindt ook plaats tijdens het shredderen en bij afvoer van de afvalstoffen, op basis waarvan wordt bepaald of wordt voldaan aan de acceptatiecriteria van afnemers. Echter houdt dit geen verband met het wel of niet accepteren van afvalstoffen.

5.4.7. AEC bodemas



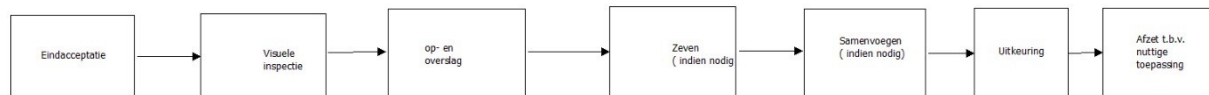
Aanlevering alleen met analyse en visuele beoordeling

Bij visuele inspectie wordt visueel gecontroleerd op vreemde bestanddelen

Uitkeuring conform besluit bodemkwaliteit

5.4.8. Spoorwegballast

Aanlevering alleen met analyse en visuele beoordeling



Bij visuele inspectie wordt visueel gecontroleerd op vreemde bestanddelen

Uitkeuring conform besluit bodemkwaliteit

5.4.9 Gevaarlijke afvalstromen

Bij DRM worden de volgende gevaarlijke afvalstromen geaccepteerd:

- C-hout; apart genoemd
- teerhoudend asfalt

Teerhoudend asfalt

wordt niet bewerkt binnen de inrichting, het wordt enkel op- en overgeslagen

5.5 Weigeren van partijen

Afvalstoffen die niet zijn opgenomen in het register en afvalstoffen of die anderszins niet voldoen aan de acceptatiecriteria, worden geweigerd. Dit is normaal gesproken reeds in de fase van vooracceptatie duidelijk. De aanbieder wordt dan geïnformeerd dat de partij niet wordt geaccepteerd. In dat geval is geen sprake van de afgifte van de afvalstof aan DRM. Van weigering in deze fase van de acceptatie wordt geen registratie bijgehouden. Indien een vracht (of partij) na ontvangst (gestort binnen de inrichting) onverhoeds moet worden geweigerd, vindt teruglevering aan de aanbieder alleen plaats indien deze op grond van artikel 10.37 Wm hiertoe bevoegd is. Wanneer de aanbieder niet bevoegd is de vracht (of partij) terug te nemen, wordt in overleg met de aanbieder de vracht naar een derde afgevoerd die volgens artikel 10.37 Wm wel bevoegd is om deze te mogen ontvangen. In zo'n geval wordt de betreffende partij zo spoedig mogelijk afgevoerd en zo nodig binnen de inrichting tijdelijk gescheiden opgeslagen en als zodanig gemarkeerd. Deze opslag kan plaatsvinden op het vloeistofdichte deel van het buitenterrein. Vrachten die na ontvangst worden geweigerd worden geregistreerd. Voor de gegevens die worden geregistreerd wordt verwezen naar paragraaf 6.1.

6 ADMINISTRATIEVE ORGANISATIE EN INTERNE CONTROLE

Het acceptatieproces is er op gericht dat er alleen afvalstoffen worden geaccepteerd die voldoen aan hetgeen gesteld is in hoofdstuk 4 van dit rapport. De interne organisatie rondom de acceptatie van afvalstoffen staat beschreven in hoofdstuk 5. Dit hoofdstuk gaat, voor zover relevant gelet op de aard en omvang van de inrichting, nader in op de administratieve organisatie en interne controle. Achtereenvolgens wordt ingegaan op de administratieve organisatie (paragraaf 6.1), interne controle en monitoring (paragraaf 6.2), opleiding en training (paragraaf 6.3) en beheersing van risico's (paragraaf 6.4).

6.1 Administratieve organisatie

Van alle ontvangen, afgevoerde en geweigerde partijen afvalstoffen wordt voor zover van toepassing de volgende gegevens geregistreerd:

- datum van ontvangst c.q. afvoer;
- NAW-gegevens van aanbieder of geadresseerde;
- NAW-gegevens van VIHB-er;
- locatie van herkomst of bestemming;
- afvalstroomnummer;
- omschrijving van de afvalstof en euralcode;
- Be-/verwerkingsmethode;
- hoeveelheid (massa).

Bij aankomst en afvoer van afvalstoffen wordt op de weegbrug het gewicht van de vracht bepaald en samen met bovengenoemde gegevens realtime geregistreerd in het geautomatiseerde weegsysteem. De (administratieve) acceptatie vindt plaats door of onder verantwoordelijkheid van de acceptant. Facturatie vindt plaats met behulp van een separaat financieel administratie pakket. Facturatie wordt gedaan op basis van de beschreven registratiewijze van in- en uitgaande vrachten, hiertoe is er een koppeling gemaakt tussen het weegsysteem en het financiële systeem. Op de factuur of op daartoe bijgevoegde bijlagen staan de betreffende afvalstroomnummers en weegbonnummers vermeld. De begeleidingsbrief van ontvangen en afgegeven vrachten worden overeenkomstig hetgeen bepaald in hoofdstuk 10 van de Wet milieubeheer gedurende een periode van ten minste 5 jaar bewaard. De financiële gegevens betreffende ontvangen en afgegeven afvalstoffen worden gedurende een periode van ten minste 7 jaar bewaard. De binnen DRM gebruikte computersystemen zijn voorzien van persoonlijke en unieke gebruikersnaam en wachtwoord combinaties. Per gebruiker/functie zijn de gebruikersrechten die van toepassing zijn gedefinieerd in gebruikers- en/of functieprofielen. Van de gegevens die in de geautomatiseerde systemen worden opgeslagen wordt dagelijks een back-up gemaakt.

6.2 Interne controle en monitoring

Voor het voeren van een betrouwbare en verantwoorde administratie met betrekking tot afvalstoffen en financiën worden binnen DRM de diverse registraties gemonitord en vinden interne controles plaats. Deze paragraaf beschrijft de processen met betrekking tot interne controle en monitoring. De koppeling tussen het weegsysteem en het financiële systeem is voorafgaand aan de ingebruikname uitvoerig getest op correcte werking. Thans wordt maandelijks de overdracht van gegevens tussen het weegsysteem en het financiële systeem gecontroleerd. De (financiële) administratie is in het kader van facturatie (eerst) verantwoordelijke voor een sluitend verband tussen de beide computersystemen. De directeur is hiervoor eindverantwoordelijk. Hierbij wordt opgemerkt dat het bedrijf zelf belang heeft bij een correcte facturatie ten aanzien van in- en uitgaande (afval) stoffen. De financiële administratie en de relatie met de fysieke voorraad wordt

uiteindelijk jaarlijks gecontroleerd door een accountant in het kader van het opstellen van de jaarrekening. Eenmaal per jaar wordt een inventarisatie gedaan van de binnen de inrichting aanwezige fysieke voorraad aan afvalstoffen, gespecificeerd op Euralcode. Dit gebeurt middels de procedure 'Jaar inventarisatie afvalstoffen' waarbij fysiek het volume van de diverse depots wordt bepaald. Vervolgens wordt het volume met behulp van soortelijk gewicht omgerekend naar massa. De op deze wijze geïnventariseerde massa wordt vergeleken met de informatie in het weegsysteem. De registratie is indien gewenst inzichtelijk voor het bevoegd gezag. De balans van in- en uitgaande stromen kan afwijken, mede in verband met wisselingen in vochtigheidsgraad van afvalstoffen. Een marge van 5% wordt acceptabel geacht. De juiste toepassing van het A&V-beleid en AO/IC wordt regelmatig, maar minimaal éénmaal per jaar gecontroleerd. De volgende zaken zijn onder andere onderwerp van deze controle.

- Juiste registratie van gegevens betreffende inkomende, uitgaande en geweigerde partijen, mede aan de hand van de wettelijke verplichtingen in hoofdstuk 10 van de Wet milieubeheer en het Besluit melden afvalstoffen.
- Maandelijkse controle van de tijdige en juiste melding aan AgentschapNL van de ontvangst en, voor zover van toepassing, afgifte van afvalstoffen.
- De jaarlijkse controle van het kennisniveau van de betrokken sleutelfunctionarissen.
- Naleving van acceptatiebeleid en juiste toepassing van het acceptatiereglement en eventuele preventieve maatregelen naar aanleiding van geweigerde vrachten.
- Tijdige en juiste uitvoering van de kwartaalinventarisatie van fysieke voorraad in relatie tot de afvalstoffenregistratie.
- Maandelijkse controle van de overdracht van gegevens tussen het weegsysteem en het financiële systeem gecontroleerd.
- Uitvoering van preventieve en corrigerende maatregelen zoals vastgesteld in eerdere controles.
- De resultaten van interne controles worden geregistreerd. Ingeval van afwijkingen worden corrigerende maatregelen getroffen

6.3 Opleiding en training

Voor het uitvoeren van hun taken wordt door DRM verwacht dat werknemers beschikken over de juiste kennis en vaardigheden om hun taken te kunnen uitvoeren. Bij het aanstellen van medewerkers zal worden beoordeeld of men over de juiste kennis en vaardigheden beschikt. Vervolgens wordt dit minimaal jaarlijks opnieuw beoordeeld in het kader van beoordelings- en functioneringsgesprekken. Wanneer een medewerker niet over de juiste kennis of vaardigheden beschikt wordt een interne of externe opleiding of instructie gevolgd. (zie bijlage 2)

6.4 Risicoanalyse

Het acceptatieproces is er op gericht dat er alleen afvalstoffen worden geaccepteerd die voldoen aan hetgeen gesteld is in hoofdstuk 4 van dit rapport. Andere afvalstoffen of afvalstoffen die niet aan de acceptatiecriteria voldoen wordt niet geaccepteerd. De interne controle vindt mede plaats volgens het KWS.

In de onderstaande tabel is een risicoanalyse opgenomen.

Risico	Beheersmaatregel
acceptatie van afvalstoffen die niet mogen worden geaccepteerd.	<ul style="list-style-type: none"> - opleiding en instructie van acceptant/terreinmedewerkers - acceptatieprocedure - monsterneming indien nodig
gebruik van verkeerde euralcode - euralcodes voorprogrammeren in weegsysteem.	<ul style="list-style-type: none"> - opleiding en instructie van acceptant/terreinmedewerkers - acceptatieprocedure - interne controle
bij aanlevering begeleidingsbrief niet volledig ingevuld	<ul style="list-style-type: none"> - weegmeester/acceptant vult ontbrekende gegevens aan - opleiding en instructie weegmeester/acceptant
er wordt afval geaccepteerd dat de vooracceptatie niet heeft doorlopen	<ul style="list-style-type: none"> - er wordt afval geaccepteerd dat de vooracceptatie niet heeft doorlopen - opleiding en instructie van acceptant/terreinmedewerkers - acceptatieprocedure - kwartaalinventarisatie van afvalstoffen
er wordt meer afval aangeleverd dan vooraf aangekondigd	<ul style="list-style-type: none"> - controleren of dat betekenis heeft voor de acceptatievoorwaarden (bijvoorbeeld bij niet-teerhoudend asfalt)
afval is anders van samenstelling dan vooraf aangegeven	<ul style="list-style-type: none"> - visuele inspectie - procedure 'beheersing van tekortkomingen' volgens kwaliteitssysteem
afvalstof gelost bij verkeerd depot	<ul style="list-style-type: none"> - opleiding en instructie van acceptant/terreinmedewerkers - acceptatieprocedure - procedure 'beheersing van tekortkomingen'
stagnatie in afzet van afval- en deelstromen	<ul style="list-style-type: none"> - bewaken van vergunde opslaghoeveelheden door: - maandelijkse controle op overdracht van gegevens tussen het weegsysteem en het financiële systeem - jaar-inventarisatie van afvalstoffen
bewaken van vergunde opslaghoeveelheden door:	<ul style="list-style-type: none"> - maandelijkse controle op overdracht van gegevens tussen het weegsysteem en het financiële systeem - kwartaalinventarisatie van afvalstoffen
verschillen tussen	<ul style="list-style-type: none"> - opleiding en instructie medewerkers

afvalstoffenadministratie en financiële administratie	<ul style="list-style-type: none"> - maandelijkse controle op overdracht van gegevens tussen - het weegsysteem en het financiële systeem - kwartaalinventarisatie van afvalstoffen - procedure 'beheersing van tekortkomingen'
geen of verkeerde factuur	<ul style="list-style-type: none"> - opleiding en instructie medewerkers - maandelijkse controle op overdracht van gegevens tussen - het weegsysteem en het financiële systeem - procedure 'beheersing van tekortkomingen'
afvalstoffen afgevoerd naar niet vergunde inrichting	<ul style="list-style-type: none"> - voor afgifte controleren van de omgevingsvergunning van de ontvangende inrichting (uitwisselen omschrijving en - afvalstroomnummer) - opleiding en instructie medewerkers - procedure 'beheersing van tekortkomingen'

BIJLAGE 1 BESCHRIJVING RELEVANTE FUNCTIES

Binnen de DRM worden de volgende, in het kader van het A&V en AO/IC, relevante functies en daarbij behorende verantwoordelijkheden onderscheiden. Voor een volledig overzicht van alle functies en een uitgebreide beschrijving van de taken, bevoegdheden en verantwoordelijkheden wordt verwezen naar het kwaliteitssysteem van DRM.

De Directie is verantwoordelijk voor:

- Algehele bedrijfsvoering;
- Dagelijkse leiding;
- Bepalen doelstellingen;
- Bepalen beleid (inclusief het acceptatie- en verwerkingsbeleid);
- Beslissen bij afwijkingen en onvoorziene omstandigheden;
- Periodieke beoordeling kwaliteitssysteem;
- Acquisitie en offertes
- Vooracceptatie van afvalstoffen;
- Wijzigen en toevoegen van afvalstroomkaarten;
- Wijzigen van de lijst met onbetrouwbare ontdoeners;
- Besluit tot feitelijke acceptatie van afvalstoffen;
- Planning;
- Jaarlijkse controle van de diverse registratieformulieren en weegbonnen;
- Jaarlijkse controle van de ontvangstmeldingenformulieren en voorraadregistratieformulieren;
- Jaarlijkse controle van de koppeling tussen de goederenadministratie en de financiële administratie;
- Evaluatie en monitoring van A&V en AO/IC.

Een deel van de dagelijkse werkzaamheden worden e.v.t. aan de bedrijfsleider, de KAM-coördinator, de controller en de commercieel medewerker gedelegeerd. De bedrijfsleider behoudt de dagelijkse controle op de uit te voeren werkzaamheden.

KAM- coördinator is verantwoordelijk voor:

- Opvolgen beleid;
- Correcte en veilige uitvoering opdrachten;
- Houden van werkplekinspecties;
- Houden van toolboxmeetings;
- Onderhoud en keuring van materieel;
- Registratie en onderzoek van ongevallen.
- Toezien op naleving vereisten uit BRL 2506, BRL 9335;
- Dagelijkse werkrapportages;
- Goed gebruik materialen;
- Opvolgen bedrijfsreglement.

Bedrijfsleider is verantwoordelijk voor:

- Opvolgen beleid;
- Dagelijkse leiding op de werkvloer;
- Goede voortgang op de werkvloer;
- Dagelijkse werkrapportages;
- Naleving ARBO zaken op de werkvloer;
- Aanwezigheid materialen;

- Opvolgen bedrijfsreglement

De Shovelmachinist is verantwoordelijk voor:

- Correcte en veilige uitvoering van laad- en transportwerkzaamheden
- Beoordeling van afvalstoffen bij inname op de locatie;

De Acceptant/Administratief medewerker is verantwoordelijk voor:

- Correcte opslag van materialen en afvalstoffen
- Beoordeling informatie in vooracceptatiefase;
- Eindverantwoordelijk bij (eind)acceptatie en weging van afvalstoffen en materialen;
- Administratieve afwikkeling van wegingen.
- Het nemen van beslissingen op basis van het dossier (kwalificeren partij, toepassingsmogelijkheden).
- Aanmaken afvalstroomnummers
- Aanmaken, bewerken en verwerken van begeleidingsformulieren.
- Aanleveren van de facturatie aan de administratie op het hoofdkantoor.
- Accorderen facturen van derden voor geleverde goederen en/of diensten
- Maandelijkse melding afvalstromen aan het LMA

De productiemedewerker is verantwoordelijk voor:

- Produceren van materialen met de breek- en wasinstallatie
- Periodieke monsterneming conform de richtlijnen
- Controle en bewaking kwaliteit van de geproduceerde materialen tijdens het breekproces.
- Onderhoud aan machines en apparatuur.

Bijlage 2: Opleiding en training van het personeel

De bedrijfsleider beschikt over de beschrijving van het A&V-beleid en de AO/IC. Een exemplaar van deze beschrijving is op de inrichting aanwezig. Deze beschrijving bestaat uit instructies voor de acceptatie en registratie van afvalstoffen. Deze instructies maken eveneens onderdeel uit van of zijn afgeleid van het gecertificeerde kwaliteitsmanagementsysteem. De bedrijfsleider stelt de desbetreffende medewerkers, chauffeurs en acceptanten van de inhoud van deze beschrijving op de hoogte en ziet toe op de naleving van het beleid en de bijbehorende werkinstructies door zijn medewerkers.

Voor de medewerkers die verantwoordelijk zijn voor de acceptatie van afvalstoffen is de minimale opleidingseis dat zij een cursus asbestherkenning met goed gevolg hebben afgerond.

Periodiek wordt door de KAM-coördinator van Twee "R" Recyclinggroep B.V. middels een audit toegezien op een correcte naleving van het A&V-beleid en de AO/IC.

Bijlage 3: Acceptatiereglement

Acceptatiereglement voor de ontvangst van afvalstoffen binnen de inrichting van DRM, gevestigd aan de Bartholomeus Diasstraat 10 te Emmen.

Artikel 1 Toepassingsgebied

Dit reglement is van toepassing op het accepteren van de volgende afvalstoffen binnen de inrichting van DRM aan de Bartholomeus Diasstraat 10 te Emmen:

In het acceptatiebeleid wordt onderscheid gemaakt in de volgende hoofdstromen:

- Steenachtige afvalstoffen (inclusief asfalt);
- Bouw- en sloopafval, bedrijfsafval en daarmee vergelijkbaar stedelijk afval (inclusief deelstromen);
- Grond;
- Houtafval;
- AEC bodemas;
- Spoorwegballast;
- Zeer Zorgwekkende Stoffen (ZZS).

Artikel 2 Definities en begrippen

Aanbieder:

Degene door wie of namens wie (bouw- en sloop)afvalstoffen ter verwerking worden aangeboden.

Acceptant:

De medewerker van Drentse Recycling Maatschappij B.V. die belast is met het aanbieden, controle en acceptatie van afvalstoffen en heeft de cursus 'Asbestherkenning' gevolgd.

Acceptatiebeleid:

Het beleid dat wordt gevolgd bij aanbieden, ontvangen en accepteren van afvalstoffen.

Acceptatiecriteria:

De criteria waaraan afvalstoffen moeten voldoen om geaccepteerd te mogen worden.

Acceptatieproces:

Het proces dat wordt doorlopen bij aanbieden, ontvangen en accepteren van afvalstoffen.

AEC bodemas en slakken:

AEC-bodemas (ook wel AEC-slak genoemd) vormt het vaste residu dat ontstaat bij de verbranding van huishoudelijke afvalstoffen of daarmee gelijkgesteld bedrijfsafval of grof afval in een afvalenergiecentrale (AEC).

Asbesthoudend afval:

Asbest en asbesthoudende afvalstoffen komen onder meer vrij bij het renoveren en slopen van gebouwen en bouwwerken, het saneren van wegen, apparaten en uit oude productvoorraden.

Asbest komt in hechtgebonden en niet-hechtgebonden vorm voor. Bij hechtgebonden asbest zijn de asbestvezels verankerd in het dragermateriaal zoals bij asbestcement golfplaten en vlakke platen in goede staat. Bij niet-hechtgebonden asbest zijn de asbestvezels niet of nauwelijks gebonden aan het dragermateriaal. Voorbeelden van niet-hechtgebonden asbest zijn zwaar verweerd asbestcement en spuitasbest dat in het verleden regelmatig is gebruikt als isolatiemateriaal en als brandwerende laag op staalconstructies

Asfalt niet teerhoudend:

materiaal verkregen door opbreken of frezen van bitumineuze verhardingen Afval met een PAK10 gehalte kleiner dan 75 mg/kg..

Asfalt teerhoudend:

Afval met een PAK10 gehalte groter of gelijk aan 75 mg/kg.

Beheerder:

Degene, die het beheer heeft over bewerkingsinrichting of de door deze aangewezen vertegenwoordigers.

Bouw- en sloopafval (BSA), inclusief deelstromen:

Afvalstoffen die vrijkomen bij het bouwen, renoveren en slopen van bouwwerken en objecten. Bouw- en sloopafval kan bestaan uit verschillende bestanddelen, zoals puin, hout, kunststoffen, metalen, glas, gips, isolatiemateriaal, (aanhangend) grond, groenafval, lege emballagematerialen / verpakkingen, tapijt / textiel, restanten bouw-materialen en onbruikbaar geworden hulpmaterialen. Bouw- en sloopafval kan als gemengde fractie en als deelstroom (gescheiden fractie) worden aangevoerd

Definitieblad:

Beheer documenten (voorzien van datum, versie en documentnaam) uit het kwaliteitshandboek dat binnen Drentse Recycling Maatschappij B.V. wordt gebruikt ten behoeve van het vastleggen van samenstelling eisen en aanlevering condities van de te accepteren afvalstoffen.

Gevaarlijke afvalstoffen:

Gevaarlijk afval afvalstoffen die als zodanig zijn aangewezen op grond van de Eural-regelgeving

Grond:

is vast materiaal dat bestaat uit minerale delen met een maximale korrelgrootte van 2 millimeter en organische stof in een verhouding en met een structuur zoals deze in de bodem van nature wordt aangetroffen, alsmede van nature in de bodem voorkomende schelpen en grind met een korrelgrootte van 2 tot 63 millimeter niet zijnde baggerspecie (Besluit bodemkwaliteit (Bbk

Gipshoudend afval:

Monostroom van bouw- en sloopafval

Hout, A, B en C hout:

- A-hout: onbehandeld hout;
- B-hout: geverfd, gelakt of verlijmd hout;
- C-hout: verduurzaamd hout welke verder kan worden onderverdeeld in:
 - CC-hout: gecreosoteerd hout (bevat koper- en chroomverbindingen)
 - CCA-hout: gewolmaniseerd hout (bevat koper-, chroom- en arseenverbindingen);

Opslagplaats:

Terreingedeelte van de bewerkingsinrichting waar het aangevoerde bouw- en sloopafval opgeslagen wordt in afwachting van bewerking.

Partij:

Een hoeveelheid afvalstof van één ontdoener die uit oogpunt van haar(deel)proces van oorsprong, aard, eigenschappen en samenstelling en uit oogpunt van haar wijze van opslag bij de ontdoener als eenheid wordt beschouwd.

Puin:

steenachtige component uit bouw- en sloopafval. Opmerking Voorbeelden hiervan zijn freesmateriaal, asfaltstollen, cement, beton en metselwerk. Ook afval van keramische materialen, glas en zand wordt meestal als 'puin' aangeduid.

Regiem 1 op 20:

1 op 20 vrachten uitvoerig controleren. Materiaal wordt over de inspectievloer verdeeld en gecontroleerd. Pas na goedkeuring samengevoegd met de al opgeslagen stoffen

Spoorwegballast:

Spoorwegballast bestaat grotendeels uit breuksteen en heeft als doel het over het gehele zandlichaam verdelen van de krachten die op de rails en dwarsliggers werken. Na vele jaren is de ballast 'versleten'. De stenen zijn niet meer hoekig, maar afgerond en aan de onderkant van het ballastbed bevindt zich veel fijn gruisig materiaal

Steenwol:

Steenwol of rotswol genoemd, is een isolatiemateriaal dat wordt vervaardigd uit diabaas of basalt.

Vervoerder:

Degene die (bouw- en sloop)afvalstoffen feitelijk vervoerd.

Vooracceptatie:

Het deel van de acceptatiefase dat voorafgaat aan de feitelijke aanlevering van afvalstoffen, waarbij de benodigde informatie wordt uitgewisseld tussen aanbieder en ontvanger.

Voorinformatie:

Voor de definitie van partijen grond met voorinformatie wordt aangesloten bij hetgeen hierover is bepaald in de BRL SIKB-9335.

Weegbrug:

De werkzaamheden van de werkvoorbereiding bestaan uit; het accepteren en wegen van vrachten; verwerking van vrachtgegevens, inplannen van shovels, kranen, containers en ander materieel. Daarnaast vindt er de facturering van activiteiten plaats.

Artikel 3 Geldigheid

- 3.1 Dit reglement is van toepassing op alle aanbiedingen van afvalstoffen aan de DRM. Door het aanbieden van afvalstoffen wordt de aanbieder geacht met dit reglement in te stemmen.
- 3.2 Afwijkingen van het reglement zijn slechts geldig voor zover zij schriftelijk door de bedrijfsleider van DRM zijn aanvaard. Afwijkingen gelden slechts voor de duur of hoeveelheid, zoals vastgelegd in een overeenkomst tussen aanbieder en beheerder.

Artikel 4 Algemene bepalingen

- 4.1 De inrichting wordt beheerd door de bedrijfsleider van DRM. De inrichting is normaliter geopend op doordeweekse dagen van 7:00 tot 16:30 uur. Op zon- en feestdagen is de inrichting gesloten.
- 4.2 De inrichting is alleen toegankelijk voor medewerkers van DRM en – na verkregen toestemming – voor derden.
- 4.3 De aanbieder houdt zich tijdens diens aanwezigheid binnen de inrichting strikt aan de geldende veiligheids- en milieuvoorschriften en overige aanwijzingen van of namens beheerder.
- 4.4 De aanbieder is aansprakelijk voor de schade veroorzaakt door hem, zijn medewerkers of door het door hem gebruikte materieel tijdens de aanwezigheid en het gebruik binnen de inrichting.
- 4.5 De beheerder aanvaardt geen aansprakelijkheid voor schade die ontstaat tijdens en/of ten gevolge van het betreden van en rijden binnen de inrichting.
- 4.6 De aanbieder mag geen hinder veroorzaken of de normale gang van zaken binnen de inrichting belemmeren.

Artikel 5 Vooracceptatie

- 5.1 Ten behoeve van de vooracceptatie wordt de aanbieder, voor zover van toepassing, verzocht de volgende informatie aan te leveren:
- de herkomst van de partij;
 - de aard, eigenschappen en samenstelling van de partij;
 - de hoeveelheid (partijgrootte);
 - de wijze van aanlevering;
 - de frequentie van aanlevering;
 - voorinformatie volgens Besluit bodemkwaliteit, BRL SIKB-9335 of BRL SIKB 7500 (voor grond);
 - bewijslast volgens het CROW-rapport “Richtlijn omgaan met vrijkomend asfalt” (alleen van toepassing voor niet-teerhoudend asfalt);
 - eventuele bijzonderheden.
- 5.2 De acceptant (of zijn plaatsvervanger) beoordeelt of op basis van de informatie uit artikel 5.1 en op basis van eerdere ervaringen met de aanbieder, de partij (of vracht) kan worden geaccepteerd.
- 5.3 De aanbieder wordt mondeling, telefonisch, schriftelijk of per e-mail geïnformeerd of kan worden overgegaan tot eindacceptatie.
- 5.4 Bij vervolgafgiftes van vrachten van dezelfde partij hoeft de vooracceptatie niet opnieuw worden doorlopen.
- 5.5 Bij het aanbieden van een nieuwe partij (van bekende of onbekende aanbieder) wordt de vooracceptatie altijd geheel doorlopen.

Artikel 6 Eindacceptatie

- 6.1 Van eindacceptatie is sprake wanneer de partij (of deelvracht) wordt aangeboden bij de inrichting van DRM.
- 6.2 Aangeboden afvalstoffen dienen te voldoen aan de acceptatiecriteria zoals opgenomen in dit reglement en aan de informatie zoals verstrekt door de aanbieder in de vooracceptatie. Indien de aangeboden afvalstoffen hiervan afwijken, is de beheerder gerechtigd de afvalstoffen te (doen) weigeren.
- 6.3 In twijfelgevallen over de samenstelling van de aangeboden afvalstoffen worden monsters genomen, die worden onderzocht op (de vermoede) verontreinigingen. De kosten van het onderzoek worden doorberekend aan de aanbieder.
- 6.4 Indien na ontvangst binnen de inrichting (storten) blijkt dat de vracht niet (volledig) voldoet aan de acceptatiecriteria en had moeten worden geweigerd, dan wordt de vracht teruggeleverd aan de aanbieder, wanneer deze op grond van artikel 10.37 Wm hiertoe bevoegd is. Is de aanbieder niet bevoegd de vracht (of partij) terug te ontvangen, dan wordt in overleg met de aanbieder de vracht naar een derde partij afgevoerd die volgens artikel 10.37 Wm wel bevoegd is om deze te mogen ontvangen.
- 6.5 De kosten voor afvoer en gescheiden opslag van afvalstoffen waarvan, na ontvangst, is gebleken dat deze niet mogen worden geaccepteerd komen voor rekening van de aanbieder.

Artikel 7 Acceptatie van steenachtige afvalstoffen volgens BRL 2506

- 7.1. Steenachtige afvalstoffen worden als volgt ingedeeld: betonpuin, metselwerk puin, gemengd puin, en overige steenachtige afvalstoffen.
- 7.2. Steenachtige afvalstoffen mogen niet meer bevatten dan: 10 % (m/m) fijne bestanddelen (zand); 10% 5 % (V/V) andere niet steenachtige bestanddelen (papier, pvc, rubber, polystyreen, hout, etc).
- 7.3. Steenachtige afvalstoffen mogen, behoudens hetgeen bepaald in artikel 7.2, geen voor het milieu schadelijke stoffen bevatten, zoals:
 - asbesthoudend afval;
 - verontreinigde grond;
 - gevaarlijke afvalstoffen;
 - teerhoudend asfalt;
 - roet en / of minerale olie;
 - huisvuil;
 - dakbedekkingmaterialen;
 - klein gevaarlijk afval.
- 7.4. Wanneer steenachtige stoffen verontreinigd zijn met de onder 7.3 genoemde stoffen (behalve roet, minerale olie of huisvuil), kan het materiaal mogelijk als gemengd bouwen sloopafval (zie artikel 10) worden geaccepteerd.

Artikel 8 Acceptatie van Asfalt

- 8.1. In de artikelen 8.2 t/m 8.6 staat de acceptatieprocedure beschreven van niet teerhoudend asfalt. Deze procedure is gebaseerd op CROW publicatie 210. Indien niet wordt voldaan aan de voorwaarden in onderstaande artikelen wordt de partij als teerhoudend asfalt aangemerkt. Teerhoudend asfalt wordt niet geaccepteerd.
- 8.2. Aan de aanbieder wordt vooraf om informatie gevraagd volgens hoofdstuk 4 van CROW publicatie 210. In de meeste gevallen worden monsters genomen van het wegvak / de wegvakken waaruit het asfalt vrijkomt die worden geanalyseerd op de concentratie PAK / teer. Indien nodig wordt vooraf tussen DRM en aanbieder afstemming gepleegd over de exact te volgende onderzoeksstrategie / aan te leveren bewijslast, binnen de kaders van de CROW publicatie 210.
- 8.3. Bij kleine partijen (tot maximaal 100 ton) kan tussen DRM en de aanbieder worden overeengekomen dat de partij eerst naar de inrichting wordt gebracht en vervolgens wordt onderzocht (zie paragraaf 5.3.2). Dat vindt alleen plaats indien op basis van voorinformatie (bijvoorbeeld asfalt van na 1995) en indicatief onderzoek met bijvoorbeeld de PAK marker voldoende aannemelijk is dat het om niet-teerhoudend asfalt gaat.
- 8.4. Bij asfaltconstructies die zijn aangelegd vanaf 1999 en waarvan kan worden aangetoond dat de asfalt is geproduceerd conform de BRL 9320, staat voldoende vast dat het niet teerhoudend asfalt betreft en hoeft geen onderzoek plaats te vinden.
- 8.5. Bij aankomst van vrachten binnen de inrichting worden deze visueel geïnspecteerd en bij twijfel en bij grote partijen worden steekproefsgewijs controles uitgevoerd met behulp van een PAK marker. Indien daartoe aanleiding bestaat wordt een monster genomen en geanalyseerd op de aanwezigheid van PAK / teer (paragraaf 6.3.2).
- 8.6. Bij aanbidding van asfalt binnen de inrichting wordt gecontroleerd of de aangeleverde

hoeveelheid overeenkomt met de in de vooracceptatie overgelegde onderzoeksinformatie en de daarin aangegeven hoeveelheden.

Artikel 9 Acceptatie van grond

- 9.1 Er wordt alleen grond geaccepteerd waarvan wordt verwacht dat wordt voldaan aan de volgende klassen zoals bedoeld in het Besluit Bodemkwaliteit, uitgezonderd artikel 10:
- partijen grond die voldoen aan de achtergrondwaarden;
 - partijen grond die voldoen aan de maximale waarden voor de bodemkwaliteitsklasse wonen;
 - partijen grond die voldoen aan de maximale waarden voor de bodemkwaliteitsklasse industrie.
 - partijen grond die voldoen aan de maximale waarden voor klasse A;
 - partijen grond die voldoen aan de maximale waarden voor klasse B.
- 9.2 Er worden zowel partijen grond met en zonder voorinformatie geaccepteerd.
- 9.3 Partijen grond waarvan geen voorinformatie beschikbaar is, worden alleen geaccepteerd tot een partijgrootte van maximaal 100 ton.
- 9.4 Verontreinigde grond, en grond met meer dan 20% (massa of volume) bodemvreemde bestanddelen worden niet geaccepteerd.
- 9.5 In twijfelgevallen over de samenstelling van de aangeboden partijen (of vrachten) grond worden monsters genomen, die worden onderzocht op (de vermoede) verontreinigingen. De kosten van het onderzoek worden doorberekend aan de aanbieder

Artikel 10 Acceptatie bouw- en sloopafval (BSA) en bedrijfsafval (BA) (inclusief deelstromen)

- 10.1 Er wordt uitsluitend BSA, BA, en deelstromen daaruit geaccepteerd dat voldoet aan de omschrijving in artikel 2 van dit reglement. Deze afvalstromen kunnen als gemengde fractie en als deelstroom (gescheiden fractie) worden aangevoerd.
- 10.2 Verontreinigd BSA, BA en verontreinigde deelstromen worden niet geaccepteerd. Gemengd aangeboden BSA, BA mag geen verontreinigde stromen bevatten die niet sorteerbaar zijn. Hieronder valt onder andere:
- asbesthoudend afval;
 - verontreinigde grond;
 - gevaarlijke afvalstoffen (niet zijnde C-hout en dakafval);
 - verontreinigingen met roet en/of minerale olie;
 - huisvuil;
 - klein gevaarlijk afval;
 - vloeibare afvalstoffen.
- 10.3 Deelstromen (gescheiden fractie volgens artikel 2) mogen maximaal 10 % (volume of massa) andere deelstromen bevatten. Indien hieraan niet wordt voldaan wordt de vracht als gemengde fractie geaccepteerd, onverminderd hetgeen is bepaald in artikel 10.2 van dit reglement.

Artikel 11 Houtafval

- 11.1 A- hout Paletten Verpakkingshout (kisten, kratten, haspels zonder zware metaaldelen)
- 11.2 B-hout_Sloophout (massief)_Plaatmaterialen (OSB, spaanplaat, multiplex, triplex)_Meubelen (massief en plaatmateriaal). Het MDF-gehalte is voor recyclagedoeleinden beperkt. Dit geldt ook voor softboard en hardboard (kartonvezelplaat)

- 11.3 C-hout_Wordt toegepast als energiedrager_Geïmpregneerd hout (tuinhout)Spoorbielzen
Dakplaten met roofing
- 11.4 Het afvalhout dient vrij te zijn van papier, glas, steen, zware metaaldelen of beklede platen,
grond, gruis, gips, roofing, rubber, kunststof, textiel e.d.

Artikel 12 AEC bodemas

- 12.1 ook wel AEC-slak genoemd) vormt het vaste residu dat ontstaat bij de verbranding van
huishoudelijke afvalstoffen of daarmee gelijkgesteld bedrijfsafval of grof afval in een
afvalenergiecentrale (AEC).
- 12.2. Aanlevering alleen na voor overleg met analyse
- 12.3 Visuele controle bij aanlevering geen bij-mengingen

Artikel 13 Spoorwegballast

- 13.1 Spoorwegballast bestaat grotendeels uit breuksteen en heeft als doel het over het gehele
zandlichaam verdelen van de krachten die op de rails en dwarsliggers werken. Na vele jaren
is de ballast 'versleten'. De stenen zijn niet meer hoekig, maar afgerond en aan de onderkant
van het ballastbed bevindt zich veel fijn gruisig materiaal
- 13.2 Aanlevering alleen na voor overleg met analyse
- 13.3 Visuele controle bij aanlevering geen bij-mengingen