

Ecologisch werkprotocol Brederopad

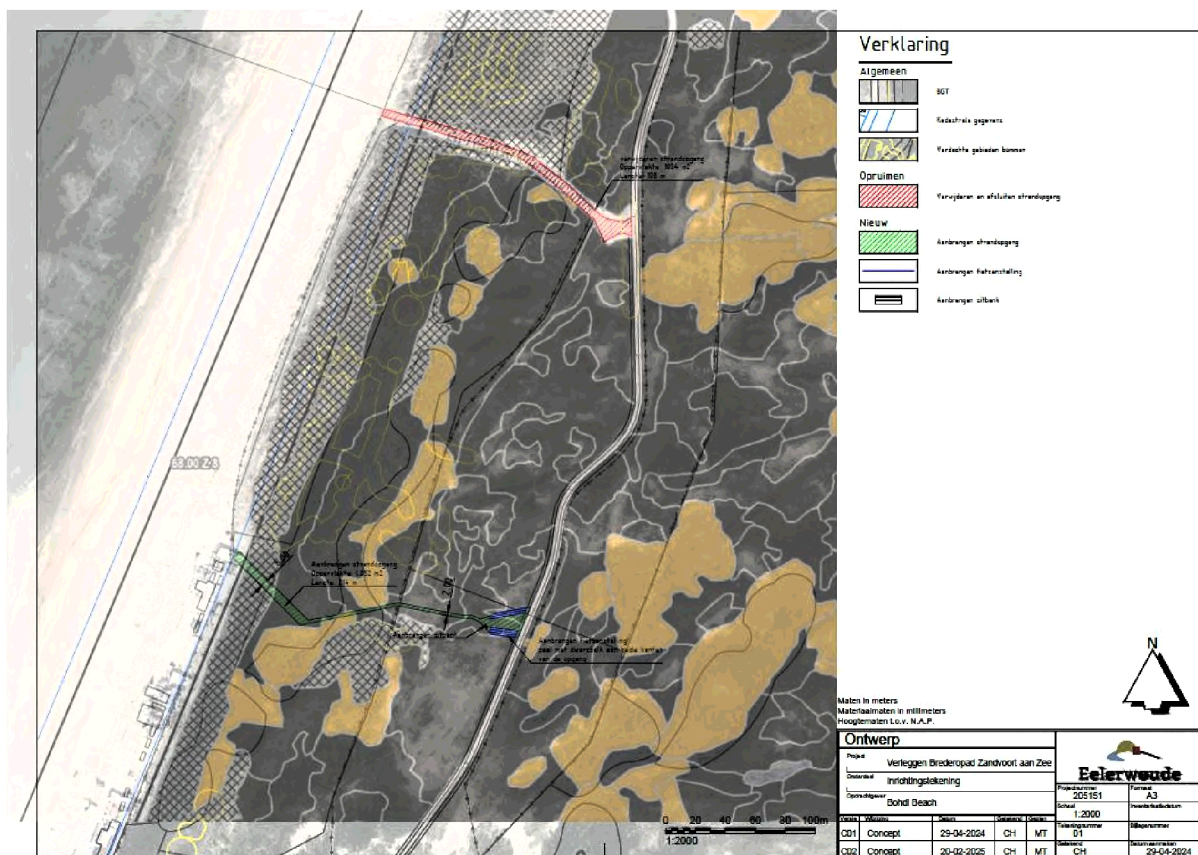
zandhagedis, rugstreepd, konijn, duinparelmoervlinder en glad biggenkruid

Projectnummer: 205151

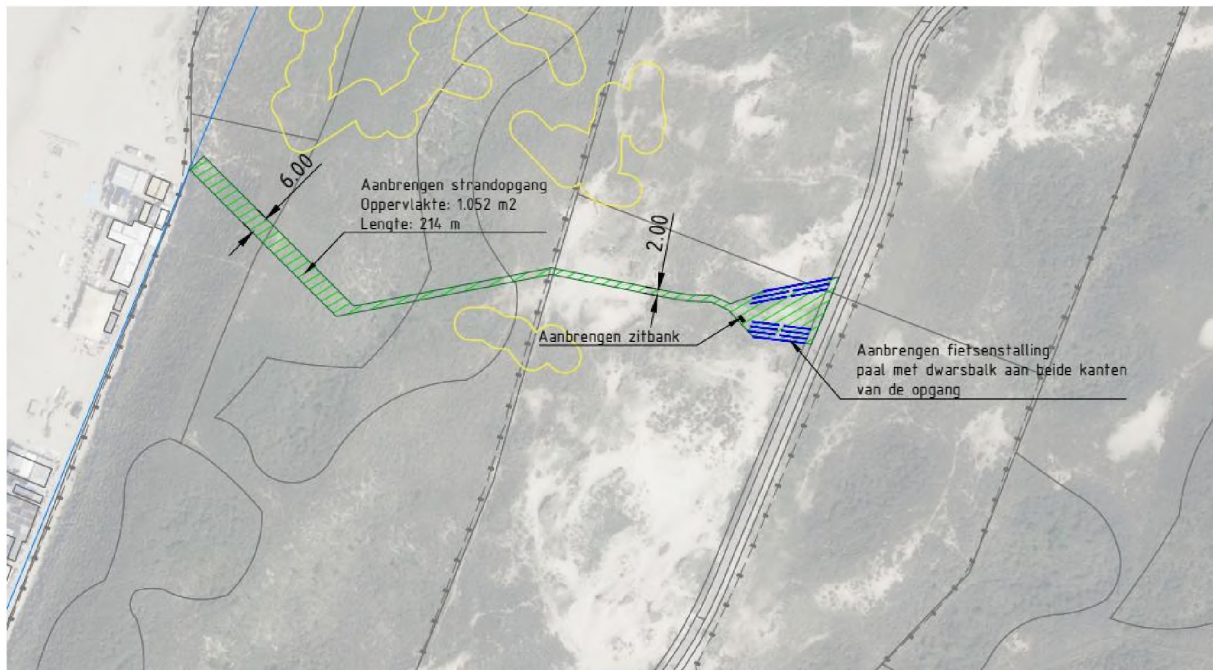
Datum: 16-10-2025

Opgesteld: [REDACTED]

De initiatiefnemers zijn voornemens een nieuw strandopgang te creëren vanaf bestaand wandelpad door de duinen naar het strand toe, ter hoogte van het Bodhi Beach paviljoen te Zandvoort (afbeelding 1).). Hiervoor zal een deel van het duin met diverse Natura 2000 habitattypes verwijderd worden. Daarbij moet vegetatie verwijderd worden. Er zal bij het fietspad geëgaliseerd moeten worden om fietsenstalling te kunnen realiseren. De insteek is om de ingreep zo beperkt mogelijk te laten zijn. Het verwijderen van vegetatie en verplaatsen van zand vindt plaats in gebied dat leefgebied vormt voor zandhagedis, rugstreepd, konijn en mogelijk nauwe korfslak. Hierom moet rekening worden gehouden met deze soorten. Daarnaast zijn duinviooltje (waardplant duinparelmoervlinder) en glad biggenkruid aanwezig in het gebied.



Afbeelding 1a: Voorgenomen ontwerp nieuwe strandopgang (groen) en oude strandopgang (rood).



Afbeelding 1b: ontwerp voorgenomen nieuwe strandopgang (groen).

Rekening houden met beschermde soorten

Om rekening te houden met zandhagedis, rugstreeppad, konijn, nauwe korfslak, duinparelmoervlinder en glad biggenkruid moet zorgvuldig worden gewerkt en moeten bepaalde maatregelen getroffen worden.

Voor konijn gaat het erom dat holen niet worden aangetast. Glad biggenkruid en duinviooltje moeten verplaatst/uitgezaaid worden indien planten worden aangetroffen op het traject voorafgaand aan de werkzaamheden. Voor nauwe korfslak moet het strooisel voorafgaand aan de werkzaamheden verplaatst worden zodat eventuele aanwezige korfslakken niet worden gedood.

Wanneer zorgvuldig kan worden gewerkt heeft met de kwetsbare periode van zandhagedis en rugstreeppad te maken. Omdat met graafwerkzaamheden zowel vegetatie wordt verwijderd als wordt gegraven, is er geen periode dat zandhagedis en rugstreeppad ter plaatse kunnen worden uitgesloten (Tabel 1 en 2). Wel is er een korte, minste kwetsbare periode aanwezig waarin de werkzaamheden het beste kunnen worden uitgevoerd om negatieve effecten op zandhagedis zoveel mogelijk te voorkomen (Kennisdocument Zandhagedis, BIJ12; Kennisdocument Rugstreeppad, BIJ12).

Uitvoeringsperiode

De minst kwetsbare periode voor rugstreeppad en zandhagedis overlapt.

De minst kwetsbare periode aan de bodem voor zandhagedis en rugstreeppad is tussen half april - half oktober.

2. Voorafgaande aan de werkzaamheden worden medewerkers geïnformeerd over de ecologie van de zandhagedis en rugstreeppad en het voorkomen van de soorten ter plaatse (Bijlage 1). Daarnaast wordt men geïnformeerd over de ecologie van het konijn, met name konijnenholen.
3. Er worden één of meerdere uitvoerders aangewezen die de werkzaamheden vanuit de aannemer begeleiden en dagelijks aanwezig zijn.
4. Deze uitvoerders controleren elke ochtend of konijnenholen, zandhagedissen en rugstreeppadden aanwezig zijn ter plaatse.
5. Glad biggenkruid en duinviooltje worden gezocht binnen het tracé en potentieel geschikte groeiplaatsen buiten het tracé worden gemarkeerd. Voordat er werkzaamheden op groeiplaatsen plaatsvinden worden planten van glad biggenkruid en duinviooltje uitgestoken en teruggeplant op de geschikte groeiplaatsen in de omgeving. Indien aanwezig worden zaden verzameld en op de alternatieve groeiplaats uitgestrooid.
6. Het strooisel dat aanwezig is in het plangebied wordt zorgvuldig verplaatst in verband met verblijfplaatsen van nauwe korfslak en de rupsen van duinparelmoervlinder.
7. Strooisel wordt van tevoren verplaatst zodat eventuele aanwezige korfslakken niet worden gedood.
8. In de winterrustperiode (globaal 15 sept tot 1 april) het gebied voor de zandhagedissen en rugstreeppadden ongeschikt maken door de vegetatie tot op een hoogte van 10 – 15 centimeter terug te dringen en vervolgens kort te houden;
9. Het plaatsen van een amfibieënscherm in de winterrustperiode (globaal 15 sept tot 1 april);
10. Binnen het amfibieënscherm dienen uitklimvoorzieningen (amfibieëventielen) te worden gerealiseerd en iedere 25 meter een vangemmer langs het amfibieënscherm te worden ingegraven. Voor het overige dient het amfibieënscherm geplaatst te worden conform het kennisdocument van de rugstreeppad;
11. In de actieve periode (ná winterrustperiode en vóór eileg) dieren afvangen en vervolgens verplaatsen naar geschikt gebied in de directe omgeving, maar buiten de invloedssfeer van de activiteiten;
12. Met het korthouden van de vegetatie wordt het projectgebied tevens onaantrekkelijk voor broedvogels. Er dient wel een broedvogelcheck voorafgaand aan de werkzaamheden te worden uitgevoerd.

Gedurende de werkzaamheden

13. Er worden één of meerdere uitvoerders aangewezen die de werkzaamheden vanuit de aannemer begeleiden en dagelijks aanwezig zijn.
14. Deze uitvoerders controleren elke ochtend of zandhagedissen, rugstreeppadden en konijnenholen aanwezig zijn ter plaatse van de graafwerkzaamheden.
15. Ook tijdens de uitvoering zijn uitvoerders en alle betrokken werknemers verdacht op aanwezigheid van zandhagedis, rugstreeppad, konijn en andere soorten.
16. Elke controleronde wordt genoteerd in het logboek (Bijlage 2).
17. Wanneer een dier wordt aangetroffen wordt contact opgenomen met de begeleidende ecooloog. In samenspraak wordt besloten hoe om te gaan met de situatie.

18. Er wordt alleen gewerkt gedurende voor reptielen en amfibieën gunstige omstandigheden (boven de 12 graden, droog, tussen 8:00 en 18:00) om voldoende ontsnappingsmogelijkheden te bieden (met name voor zandhagedis).
19. De werkzaamheden aan de bodem en vegetatie worden uitgevoerd tussen 1 april en 31 mei buiten de kwetsbare periode voor rugstreeppad en zandhagedis, door de vegetatie kort te houden worden broedgevallen voorkomen. Wel dient er voorafgaand aan de werkzaamheden een broedvogelcheck uitgevoerd te worden.

Transportroutes

20. De breedte van de transportwegen worden zo beperkt mogelijk gehouden, opdat zo min mogelijk holen en dieren worden vernield/verstoord.
21. Er mag alleen binnen het tracé gereden worden.

Bijlage 1 - Beschrijving soorten

Zandhagedis

De zandhagedis (*Lacerta Viridis*) is een stevig gebouwde hagedis, waarvan vooral de mannetjes in het voorjaar opvallen door de groene kleur op de flanken. Volwassen dieren kunnen een lengte van 21 centimeter bereiken, gewoonlijk blijven deze echter iets kleiner. De soort is in het veld herkenbaar aan de brede kop. Het lichaam heeft een grijsbruine basiskleur, afgewisseld met lichte en donkere vlekken. Ze laten in het zand een spoor achter door de staart en poten.

Glad biggenkruid

Glad biggenkruid wordt als volgt omschreven in de Factsheet Glad biggenkruid: Glad biggenkruid is een lage (10-30 cm), meestal helemaal onbehaarde, éénjarige zomerbloeiër. De kieming kan zowel in het najaar als in het voorjaar plaatsvinden. Vóór de winter gekiemde planten worden meestal groter. De bladrozetten blijven veel kleiner dan bij het veel algemenere Gewoon biggenkruid. Glad biggenkruid bloeit van juli tot oktober, met lichtgele bloemen, die alleen 's ochtends open zijn. 's Middags, als de bloemhoofdjes gesloten zijn, is deze soort moeilijk te vinden.

Duinparelmoervlinder

De Vlinderstichting omschrijft de ecologie van duinparelmoervlinder als volgt: Rups: begin april-eind juni. De soort overwintert als ei in de strooisellaag. De rupsen komen in het voorjaar tevoorschijn en zijn geregeld zonnend aan te treffen.

Het vrouwtje zet de eitjes afzonderlijk af op afgestorven planten in de buurt van een plaats met veel waardplanten. Zij heeft een voorkeur voor meer open vegetaties met lagere planten dan het vrouwtje van de grote parelmoervlinder. De rupsen verschijnen in het voorjaar en zonnen geregeld in de volle zon.

Vanaf juni vliegen de vlinders. De vlinders voeden zich met verschillende kruiden zoals slangenkruid, koninginnenkruid en akkerdistel. De dichtheid is vrij hoog, circa 8 tot 16 vlinders per hectare. Mannetjes vinden de vrouwtjes overwegend door patrouillevluchten te houden.

Rugstreepad

Bij12 (2017) omschrijft in het Kennisdocument Rugstreepad de soort als volgt:

De rugstreepad is een tot 7 centimeter groot wordende amfibie. De kleurstelling kan zeer variabel zijn. De rug bestaat hoofdzakelijk uit bruine, grijze, gelige of groene grondkleuren. De naam heeft de soort te danken aan de gele lengtestreep over de rug. Deze rugstreep is echter niet altijd aanwezig.

De rugstreepad is een typische pioniersoort. In Nederland kan de rugstreepad gedurende een lange periode eieren afzetten: van half april tot en met september. De rugstreepad is vooral tijdens de schemering en 's nachts actief. Overdag verblijven de rugstreepadden in holtes (muizenholten), onder (schuil)elementen of ingegraven in de bodem. De dieren wisselen gemakkelijk van verblijfplaats. Vanaf oktober/november tot en met maart verblijft de rugstreepad in een winterrust.

Konijn

De Zoogdiervereniging geeft de volgende omschrijving voor habitat en kenmerken van konijnenholten: Konijnen hebben een voorkeur voor zandige bodems waarin ze hollen kunnen graven. Om die reden mijden ze vochtige terreinen zoals moeras en veen of zware klei. Ze komen

