

**Beschrijving AV-beleid**  
**(acceptatie- en verwerkingsbeleid)**  
**Beschrijving AO/IC**  
**(administratieve organisatie en interne controle)**

**Aanvrager:**



**Locatie inrichting:**

Klotterpeellaan 3 en 4, De Rips

Binnen de inrichting wordt aan de varkens krachtvoer en bijproducten gevoerd. Er wordt in totaal 188 ton krachtvoer, 460 m<sup>3</sup> bijproducten en CCM in sleufsilo's opgeslagen. Per jaar is circa 2.500 ton krachtvoer, 1.750 ton CCM en circa 9.500 ton bijproducten benodigd in de beoogde situatie.

De bijproducten zijn plantaardige restproducten uit de land- en tuinbouw en uit de voedselbereiding en -verwerking, uitgezonderd voedselresten afkomstig van restaurants, cateringfaciliteiten en keukens, met inbegrip van centrale keukens en keukens van huishoudens.

Deze bijproducten vallen onder de definitie van afvalstoffen volgens de Wet Milieubeheer en het Landelijk Afvalbeheer Plan (LAP). De plantaardige restproducten uit de land- en tuinbouw vallen onder gescheiden ingezameld/afgegeven organisch bedrijfsafval. De plantaardige restproducten uit de voedselbereiding en -verwerking vallen onder procesafhankelijk industrieel afval van productieprocessen.

Hiermee valt de inrichting onder de sectorplannen 7 'gescheiden ingezameld/afgegeven organisch bedrijfsafval' en 3 'procesafhankelijk industrieel afval van productieprocessen'. Er wordt voldaan aan de minimum standaard van deze plannen. Voor Organisch bedrijfsafval afkomstig van land- en tuinbouw en voor procesafhankelijk industrieel afval van productieprocessen is recycling zoals de inzet als of het verwerken tot diervoeder toegestaan.

In het Landelijk Afvalbeheer Plan (LAP) is aangegeven dat een inrichting die afvalstoffen accepteert over een adequaat acceptatie- en verwerkingsbeleid (AV-beleid) en een systeem voor administratieve organisatie en interne controle (AO/IC) moet beschikken.

In het AV-beleid wordt aangegeven op welke wijze binnen de inrichting acceptatie en verwerking van afvalstoffen plaats vindt. In de AO/IC is vastgelegd hoe door technische, administratieve en organisatorische maatregelen de relevante processen binnen een inrichting kunnen worden beheerst en geborgd om de risico's binnen de bedrijfsvoering te minimaliseren.

**Uitwerking AV-beleid en AO/IC**

Om de risico's voor het verwerkingsproces te beheersen, moet een afvalverwerker duidelijk aangeven welke afvalstoffen wel en niet worden geaccepteerd (acceptatiebeleid) en welke afvalstoffen op welke manier binnen het bedrijf worden verwerkt (verwerkingsbeleid).

Het gaat om de volgende producten:

- Aardappelstoomschillen (euralcode 020304)
- Friet (droog bijproduct) (euralcode 020304)
- Tarwezetmeel (euralcode 020304)
- Tarweconcentraat (euralcode 020304)
- Kaaswei (euralcode 020501).

De producten worden in de mengketels die zijn geplaatst in de voerkeuken in stal 9 en met gebruik van de voermachine en de voermengers in de voerruimte van stal 4 gemengd tot een totaal gemengd rantsoen voor de varkens, afgestemd per diercategorie. De Corn Cob Mix wordt in een viertal mengbunkers, buiten gelegen ten westen van stal B, met water gemengd zodat het product verpompbaar wordt. Via gesloten transportleidingen worden de mengsels naar de gewenste afdelingen getransporteerd.

Om de kwaliteit van de aangevoerde producten te borgen en eventuele verontreinigingen zo veel als mogelijk uit te sluiten worden de producten alleen afgenomen van GMP+ erkende veevoederleveranciers en geleverd door GMP+ erkende transporteurs. Producten van niet GMP+-erkende veevoederleveranciers en/of GMP+-erkende transporteurs worden niet geaccepteerd.

Voor het lossen van de producten binnen de inrichting worden deze visueel gecontroleerd door de transporteur en de eigenaar/bedrijfsleider van de inrichting. Indien visueel bepaalbaar is dat het product afwijkt van de leveringsvoorwaarden, wordt het niet gelost en gaat het retour naar de leverancier.

Er vindt er een registratie plaats van de aangevoerde producten. De aanvoer van de te verwerken producten wordt geregistreerd middels de nota's en afleverbonnen. Daarnaast worden de gegevens vastgelegd in een computerprogramma. Per aflevering worden de volgende gegevens vastgelegd:

- Datum van levering;
- Naam en adres van de leverancier van de producten;
- Naam en adres van de transporteur;
- Omschrijving product;
- Euralcode (indien van toepassing);
- Geleverde hoeveelheid.

Voor overslaan van de producten binnen de inrichting – het overbrengen van de opslag naar de mengketels - worden deze visueel gecontroleerd door de eigenaar/bedrijfsleider van de inrichting. Indien visueel bepaalbaar is dat het product afwijkt, wordt het niet gebruikt en afgevoerd.

Het dagelijks gebruik wordt in een computerprogramma geregistreerd. De volgende gegevens worden hiertoe vastgelegd:

- Datum gebruik;
- Omschrijving product(en);
- Gebruikte hoeveelheden;
- Hoeveelheid en samenstelling gemengd product.

Op basis van bovengenoemde gegevens staat de voorraad van de binnen de inrichting aanwezige producten altijd geregistreerd.

Indien bij een controle van aangevoerde afvalstoffen of bij het overslaan van de afvalstoffen blijkt dat deze niet mogen worden geaccepteerd, moeten deze afvalstoffen door de eigenaar worden afgevoerd naar een inrichting die beschikt over de vereiste vergunning(en).

Van de afvalstoffen die op grond van het acceptatievoorschrift niet mogen worden geaccepteerd wordt een registratie bijgehouden. De volgende gegevens worden vastgelegd:

- Datum van levering;
- Naam en adres van herkomst van het product;

- Omschrijving product;
- Geleverde hoeveelheid;
- Euralcode (indien van toepassing);
- Reden waarom de afvalstof niet mag worden geaccepteerd;
- Datum van afvoer;
- Naam en adres van bestemming van het product;
- Afgevoerde hoeveelheid;
- Afvalstroomnummer (indien van toepassing).

Op het bedrijf worden biggen en vleesvarkens geproduceerd. De geproduceerde biggen worden intern gebruikt voor de vleesvarkensproductie. De afvoer van de vleesvarkens wordt afgemeld in het I&R-registratiesysteem en worden geregistreerd in een computerprogramma. Per aflevering worden de volgende gegevens vastgelegd:

- Datum van afname;
- Naam en adres van de afnemer;
- Afleveradres;
- Naam en adres van de transporteur;
- Afgeleverde hoeveelheid;
- Identificatienummers individuele dieren.

Bij de verwerking van de bijproducten komen geen afvalstromen vrij met uitzondering van het spoelwater dat vrijkomt bij het reinigen van de silo's, bunkers, voerinstallaties en voeraanmaakruimtes. Dit afvalwater wordt afgevoerd naar de mestkelder en met de mest aangewend op het land.

Binnen de inrichting komen daarnaast de volgende niet-gevaarlijke afvalstoffen voor:

- Kadavers;
- Papier- en karton;
- Landbouwplastic.

Kadavers worden gekoeld bewaard en via de kadaveraanbiedplaats aan de straatzijde afgevoerd naar een destructiebedrijf. De hoeveelheid kadavers die jaarlijks wordt afgevoerd is variabel. De afvoer van het aantal dieren wordt via de I&R-registratie bijgehouden.

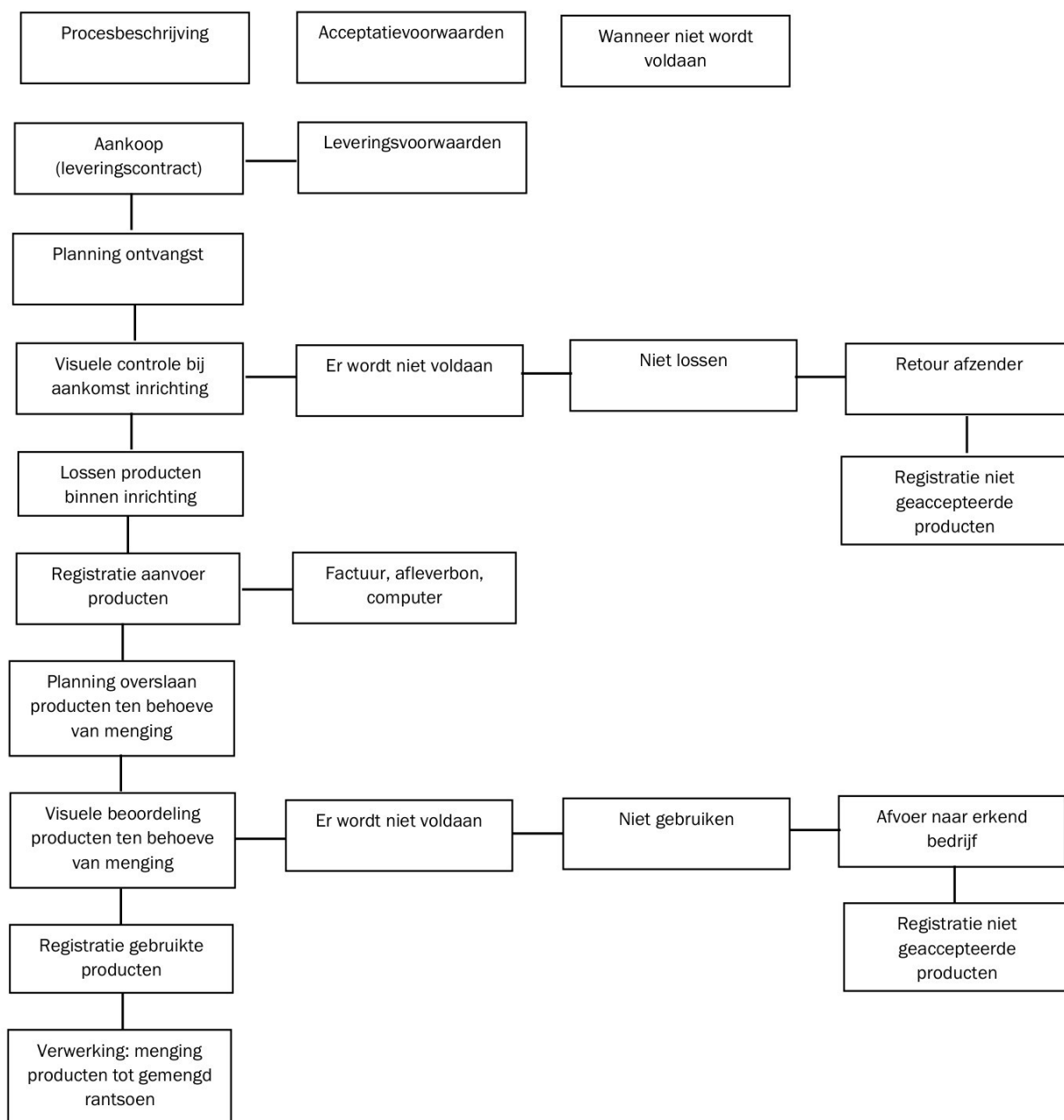
Papier en karton wordt zoveel als mogelijk gescheiden om het elders te recycleren. Ook landbouwplastic wordt zoveel als mogelijk gescheiden om het elders te recycleren. Hiervan wordt geen registratie bijgehouden.

Alle in dit document genoemde te registreren gegevens moeten dagelijks worden bijgehouden en gedurende ten minste vijf jaar binnen de inrichting worden bewaard en aan de daartoe bevoegde ambtenaren op aanvraag ter inzage worden gegeven. De financiële gegevens worden 10 jaar bewaard.

#### **Wijzigingen in het AV-beleid en/of de AO/IC**

Wijzigingen in het AV-beleid en/of de AO/IC moeten schriftelijk worden voorgelegd aan de Gemeente Gemert-Bakel. Als bevoegd gezag zal zij vervolgens bezien welke procedure in relatie tot de aard van de wijziging(en) is vereist.

Schematische weergave aanvoer producten:



Figuur 1: Schematische weergave aanvoer producten

Toelichting schematische weergave aanvoer producten:

### **Algemeen**

Bij deze procedure wordt gebruik gemaakt van de volgende documenten:

- leveringscontract/aankoopbevestiging;
- factuur;
- afleverbon;
- computerregistratie aangevoerde producten;
- computerregistratie gebruikte producten;
- computerregistratie niet geaccepteerde producten.

### **Aankoopbevestiging, leveringscontract**

Voordat de producten worden geleverd is een leveringscontract of een aankoopbevestiging opgemaakt tussen de leverancier en de ondernemer. Hierin zijn afspraken gemaakt over de hoeveelheid, de prijs en de kwaliteit van de te leveren producten.

### **Planning ontvangst**

De eigenaar/bedrijfsleider van de inrichting stelt in overleg met leverancier het tijdstip/periode vast waarop de producten worden aangeleverd. De leverancier stelt de transporteur hiervan op de hoogte.

### **Visuele controle bij aankomst inrichting**

Voor het lossen van de producten worden deze visueel gecontroleerd door de transporteur en de eigenaar/bedrijfsleider van de inrichting. Indien visueel bepaalbaar is dat het product afwijkt van de leveringsvoorwaarden, wordt het product niet gelost en gaat het retour naar de leverancier.

### **Weging**

Voor levering wordt de vracht door de leverancier elders gewogen. Het gewicht wordt vermeld op de afleverbon en de factuur.

### **Lossen producten binnen inrichting**

Bij het lossen wordt de afleverbon door de eigenaar/bedrijfsleider getekend. Hiermee vindt de feitelijke eigendomsoverdracht plaats.

### **Registratie aanvoer producten**

De aanvoer van de producten wordt geregistreerd middels de nota's en afleverbonnen. Daarnaast worden de gegevens vastgelegd in een computerprogramma. Per aflevering worden de volgende gegevens vastgelegd:

- Datum van levering;
- Naam en adres van de leverancier van de producten;
- Naam en adres van de transporteur;
- Omschrijving product;
- Euralcode (indien van toepassing);
- Geleverde hoeveelheid.

### **Planning overslaan producten ten behoeve van menging**

Volgens een vastgelegde planning vindt het overslaan van de producten plaats vanuit de opslaglocaties naar de mengketels ten behoeve van het mengen van de producten tot een totaal gemengd rantsoen. Welke producten en de benodigde hoeveelheden is vastgelegd in een computerprogramma.

### **Visuele beoordeling producten ten behoeve van menging**

Voor overslaan van de producten binnen de inrichting – het overbrengen van de opslag naar de mengketels - worden deze visueel gecontroleerd door de eigenaar/bedrijfsleider van de inrichting. Indien visueel bepaalbaar is dat het product afwijkt, wordt het niet gebruikt en afgevoerd naar een hiertoe erkende inrichting.

**Registratie gebruikte producten**

Het dagelijks gebruik wordt in een computerprogramma geregistreerd. De volgende gegevens worden hiertoe vastgelegd:

- Datum gebruik;
- Omschrijving product(en);
- Gebruikte hoeveelheden;
- Hoeveelheid en samenstelling gemengd product.

**Registratie niet geaccepteerde afvalstoffen**

Van de afvalstoffen die op grond van het acceptatievoorschrift niet mogen worden geaccepteerd wordt een registratie bijgehouden. De volgende gegevens worden vastgelegd:

- Datum van levering;
- Naam en adres van herkomst van het product;
- Omschrijving product;
- Geleverde hoeveelheid;
- Euralcode (indien van toepassing);
- Reden waarom de afvalstof niet mag worden geaccepteerd;
- Datum van afvoer;
- Naam en adres van bestemming van het product;
- Afgevoerde hoeveelheid;
- Afvalstroomnummer (indien van toepassing).

Alle genoemde documenten zullen 5 jaar worden bewaard. De financiële gegevens worden 10 jaar bewaard.