

referentienummer
datum 30 januari 2026
aan
van Antea Group
kopie
projectnummer 0501382.100
project Hoge Weg vervolg
betreft Calamiteitenplan Hoge Weg 1-3

1. Inleiding

Op de locatie De Hoge Weg 1–3 in Maarheeze worden 22 zorgappartementen gerealiseerd in een verbouwd deel van het voormalige kloostercomplex. Deze appartementen zijn bedoeld voor verminderd zelfredzame bewoners die woonbegeleiding ontvangen. Dit calamiteitenplan beschrijft de risico's, voorzieningen en te volgen procedures bij incidenten, met name op het gebied van externe veiligheid, zodat bewoners, medewerkers en bezoekers veilig kunnen handelen.

1.1 Situering

De Rijksweg A2 ligt op ongeveer 140 meter ten oosten van het gebouw. Dit betekent dat de locatie binnen het invloedsgebied van de A2 valt en potentieel blootgesteld kan worden aan incidenten met gevaarlijke stoffen op deze snelweg. In figuur 1.1 is de situering weergegeven.



Figuur 1.1 situering Hoge Weg 1-3

1.2 Organisatiestructuur en bezetting

Op de begane grond bevinden zich twaalf appartementen, waarvan tien éénpersoonsappartementen en één tweepersoonsappartement. Op de eerste verdieping liggen nog eens elf éénpersoonsappartementen. In totaal verblijven twaalf personen op de begane grond en elf personen op de eerste verdieping. De bewoners kunnen verminderd zelfredzaam zijn. Hierdoor zijn er overdag altijd twee begeleiders aanwezig om de bewoners te ondersteunen en de veiligheid te waarborgen. In de nacht is één begeleider in het gebouw aanwezig; een

Dit document is vertrouwelijk. Bezoek onze website voor de volledige disclaimer: [Algemene voorwaarden en privacyverklaring](#)

oproepbare medewerker kan in geval van nood binnen vijf tot tien minuten ter plaatse zijn. In de standaard situatie verblijven er maximaal vijftientig personen in het gebouw, exclusief eventuele bezoekers.

2. Risicoanalyse en scenario's

Dit hoofdstuk beschrijft de relevante typen incidenten voor De Hoge Weg 1–3 en de bijbehorende uitgangspunten. De nadruk ligt op vijf situaties: (1) een interne brand, (2) een toxische wolk ten gevolge van een extern incident op de A2, (3) een koude BLEVE (plotselinge drukontlasting van een LPG- of vergelijkbare tank zonder voorbrand), (4) een ongeval binnen het complex en (5) een stroomstoring in het gebouw.

2.1 Scenario 1: Brand

Brand kan ontstaan in een appartement, de gangzone of een techniekruimte door bijvoorbeeld een technisch defect. Door de verminderde zelfredzaamheid van bewoners en de nachtelijke enkelbezetting kan brand snel leiden tot gevaar, vooral door rookontwikkeling in het gebouw.

2.2 Scenario 2: Toxische wolk

Door een incident met gevaarlijke stoffen op de A2 kan een toxische wolk richting het gebouw trekken. Deze kan via openingen of de mechanische ventilatie het gebouw binnendringen, waardoor bewoners binnen korte tijd blootgesteld kunnen raken.

2.3 Scenario 3: BLEVE

Een BLEVE kan ontstaan wanneer een onder druk staande gastank in de omgeving scheurt. Hierbij kunnen drukgolven en brokstukken schade veroorzaken aan het gebouw en de directe omgeving.

2.4 Scenario ongeval

In een woongebouw met verminderd zelfredzame bewoners kan een ongeval ontstaan door vallen, struikelen of een plotselinge medische complicatie. Omdat bewoners niet altijd zelfstandig kunnen handelen en de nachtbezetting beperkt is, kan letsel snel ernstige gevolgen hebben en directe ondersteuning noodzakelijk maken.

2.5 Scenario stroomstoring

Een stroomstoring kan ontstaan door een defect in de eigen installatie of door een regionale netstoring. Hierdoor vallen verlichting, ventilatie en elektrische hulpmiddelen weg, wat voor bewoners met beperkte zelfredzaamheid direct problemen kan opleveren.

3. Voorzieningen

De veiligheidsvoorzieningen zijn onderverdeeld in bouwkundige, installatietechnische en organisatorische maatregelen.

3.1 Bouwkundig

- De appartementen in de nieuwbouw zijn onderling 60 minuten brandwerend gescheiden en 30 minuten ten opzichte van de vluchtroute. De overige appartementen hebben een brandwerendheid van 30 minuten;
- Brandscheidingen en rookscheidingen in de vluchtroutes, zodat bewoners veilig kunnen vluchten;
- Twee onafhankelijke vluchtrichtingen per verdieping:

- Begane grond: rechtstreeks naar buiten, van de A2 af
- Eerste verdieping: via de centrale trap naar de uitgang.
- Rookmelders aanwezig in alle appartementen.

3.2 Installatietechnisch

- Noodverlichting aanwezig in de vluchtroutes;
- Mechanische ventilatie met centrale noodstop voor het uitschakelen van ventilatie bij externe incidenten;
- Brandmeldinstallatie zonder doormelding aanwezig.

3.3 Organisatorisch

- Bluswatervoorzieningen:
 - Primaire voorziening nabij huisnummer 5.
 - Aanvullende bluswatervoorziening op circa 980 meter afstand.
- Opkomsttijd van de eerste tankautospuit (TS): 8–14 minuten.
- Verzamelplaats: parkeerstrook aan de voorzijde van het terrein, bij de binnentuin (zie ontruimingsplattegronden).
- De begeleiders en de achtervang beschikken over een volledige BHV-opleiding, in de nachtsituatie is de achtervang oproepbaar met een opkomsttijd van 5-10 minuten;
- De begeleiders beschikken over een eigen portofoon.

4. Scenario uitwerkingen

4.1 Scenario brand

Melding en alarmering

Wanneer een begeleider brand constateert, wordt direct de dichtstbijzijnde handbrandmelder ingedrukt en wordt onmiddellijk 112 gebeld, waarbij duidelijk wordt vermeld dat er verminderd zelfredzame personen in het gebouw aanwezig zijn. Tijdens dag- en avonddiensten stemmen begeleider 1 en begeleider 2 onderling af via portofoons; in de nachtsituatie wordt eerst telefonisch een tweede begeleider gealarmeerd, waarna verdere afstemming eveneens via portofoon plaatsvindt.

Aanpak ontruiming

De ontruiming start direct en richt zich allereerst op de bewoners die zich in de meest risicovolle ruimten bevinden, zoals de appartementen die grenzen aan het brandscenario. Deze bewoners worden zo snel mogelijk begeleid naar een veilige plek, zoals de verzamelplaats buiten of een ruimte achter een brandscheiding. Afhankelijk van de locatie van het appartement wordt gebruikgemaakt van de vluchtroute via de galerij, waarbij zowel links als rechts gevluht kan worden. Voor de appartementen in het oude gebouwdeel geldt dat zij het pand verlaten via de hoofdingang, zoals aangegeven op de ontruimingsplattegronden in bijlage 1.

Samenwerking hulpdiensten en afhandeling calamiteit

Bij aankomst van de hulpdiensten vangt begeleider 1 hen op en informeert hen over de situatie:

- de locatie van de brand;
- het aantal aanwezige bewoners;
- bijzonderheden van verminderd zelfredzame personen;
- welke delen van het gebouw al zijn ontruimd en eventueel nog ontruimd moeten worden.

Begeleider 2 blijft bij de bewoners, begeleidt hen naar de veilige locaties en ondersteunt hen totdat de hulpdiensten de situatie overnemen. De onderlinge communicatie verloopt continu via de portofoons. Wanneer alle bewoners naar een veilige plaats zijn gebracht, loopt de aanwezige begeleider die nog binnen is alle appartementen individueel nogmaals na om te controleren of niemand is achtergebleven indien dit op een veilige manier kan. Het gebouw mag pas weer worden betreden zodra de hulpdiensten de situatie volledig veilig hebben verklaard.

4.2 Scenario toxische wolk

Melding en alarmering

Wanneer een begeleider een toxische wolk waarneemt of een NL-Alert hierover ontvangt, waarschuwt hij of zij eerst direct via de portofoon de andere begeleider. Daarbij wordt doorgegeven dat de centrale ventilatie en alle ramen moeten worden gesloten. Hierbij neemt begeleider 1 de begane grond en begeleider 2, de 1^e verdieping. Beide begeleiders stemmen via de portofoon continu met elkaar af welke delen van het gebouw al zijn nagelopen. In de nachtsituatie wordt begeleider 2 wel telefonisch gealarmeerd, maar deze kan het gebouw niet betreden zolang de toxische wolk buiten aanwezig is. Begeleider 1 voert in dat geval alle controles zelf uit en zorgt ervoor dat de centrale ventilatie wordt afgesloten.

Aanpak ontruiming

Vervolgens worden de bewoners geïnformeerd over de situatie. Begeleider 1 informeert de bewoners op de begane grond en begeleider 2 informeert de bewoners op de eerste verdieping. In de nacht, wanneer begeleider 2 niet binnen kan komen, gaat begeleider 1 langs alle bewoners op beide verdiepingen. Bewoners worden nadrukkelijk geïnstrueerd om binnen te blijven, ramen en deuren gesloten te houden en geen ventilatiesystemen of afzuigkappen te gebruiken.

Na het informeren van de bewoners verzamelen alle bewoners zich in de gemeenschappelijke ruimte op de begane grond, waar overzicht kan worden gehouden. OPTIE: na afstemming met de hulpdiensten of dit een gewenste oplossing is in verband met verminderd zelfredzame personen.

Samenwerking hulpdiensten en afhandeling calamiteit

Gedurende de situatie houden begeleiders (voor zover mogelijk) via portofoon contact en volgen zij voortdurend de berichtgeving van NL-Alert, lokale radio of televisie en informatie vanuit de hulpdiensten. Pas wanneer de hulpdiensten aangeven dat het gevaar is geweken, mag de ventilatie weer worden ingeschakeld en kunnen de bewoners terugkeren naar hun appartementen.

4.3 Scenario koude BLEVE

Melding en alarmering

Een koude BLEVE ontstaat zonder enige voorafgaande waarschuwing. De tank of wagon bezwijkt plotseling, waarna het vrijkomende gas vrijwel direct ontploft. Hierdoor is er geen tijd voor alarmering. Direct na de explosie beoordelen de begeleiders eerst hun eigen veiligheid. Zodra dit mogelijk is, wordt via de portofoon contact gelegd tussen begeleider 1 en 2 om de situatie in het gebouw te overzien. In de nachtsituatie wordt begeleider 2 (indien bereikbaar) telefonisch gealarmeerd om te ondersteunen.

Vervolgens wordt 112 gebeld, waarbij direct wordt gemeld dat er verminderd zelfredzame bewoners aanwezig zijn.

Aanpak ontruiming

Begeleider 1 controleert de begane grond op schade, rook, instortingsgevaar en mogelijke slachtoffers, terwijl begeleider 2 hetzelfde doet op de eerste verdieping. Aangezien het gebouw een ruime afstand heeft tot de A2 is de kans op grote schade klein. In de nachtsituatie voert begeleider 1 deze controles op beide verdiepingen uit totdat begeleider 2 aanwezig kan zijn. Bewoners die gewond zijn of zich in een gevaarlijke ruimte bevinden, worden zo snel mogelijk naar een veilige zone binnen het gebouw begeleid, bij voorkeur een ruimte weg van ramen. Als blijkt dat het gebouw structurele schade heeft opgelopen, wordt in overleg met de hulpdiensten bepaald of alsnog een volledige ontruiming nodig is. Bewoners worden zo goed mogelijk gerustgesteld en samengebracht in de gemeenschappelijke ruimte op de begane grond.

Samenwerking hulpdiensten en afhandeling calamiteit

Bij aankomst van de hulpdiensten vangt begeleider 1 hen op en geeft informatie over het aantal aanwezige bewoners, bijzonderheden met betrekking tot verminderd zelfredzame personen en welke delen van het gebouw al gecontroleerd zijn. Begeleider 2 blijft bij de bewoners en biedt ondersteuning. De situatie wordt pas afgesloten wanneer de hulpdiensten het gebouw volledig veilig hebben verklaard.

4.4 Scenario warme BLEVE

Melding en alarmering

Wanneer een begeleider rook of brand langs de A2 ziet of hierover wordt gealarmeerd via NL-Alert of een bewoner, wordt onmiddellijk de andere begeleider gewaarschuwd. Overdag gebeurt dit via portofoon en in de nacht telefonisch. Bij de melding richting 112 wordt aangegeven dat er sprake is van een BLEVE-dreiging en dat er verminderd zelfredzame bewoners aanwezig zijn.

Aanpak ontruiming

Begeleider 1 begeleidt de bewoners op de begane grond naar buiten weg van de A2 en begeleider 2 doet dit op de eerste verdieping. In de nachtsituatie evacueert begeleider 1 eerst de begane grond en vervolgens de eerste verdieping, totdat begeleider 2 aanwezig kan zijn. Wanneer de brand zich te snel ontwikkelt en vluchten niet meer mogelijk is, kiezen de begeleiders een veilige binnenuimte aan de kant van het gebouw die van de brand is afgekeerd, waar bewoners kunnen schuilen tot verdere instructies worden gegeven.

Samenwerking en afhandeling calamiteit

Bij aankomst van de hulpdiensten vangt begeleider 1 hen op en verstrekt informatie over het aantal aanwezige bewoners en bijzonderheden over verminderd zelfredzame personen. Ook wordt aangegeven welke delen van het gebouw al zijn ontruimd. Begeleider 2 blijft bij de bewoners en ondersteunt hen. Pas wanneer de hulpdiensten aangeven dat het gevaar volledig is geweken, keren de bewoners terug naar het gebouw.

4.5 Scenario ongeval

Melding en alarmering

Wanneer een begeleider een ongeval ziet gebeuren of hierover wordt gealarmeerd, verleent hij of zij direct eerste hulp aan de betrokken persoon. Als bij aankomst duidelijk is dat de situatie acuut en levensbedreigend is, wordt onmiddellijk 112 gebeld. Tegelijkertijd wordt via de portofoon de andere begeleider ingeschakeld, zodat er direct onderlinge afstemming kan plaatsvinden en ondersteuning beschikbaar is. In de nachtsituatie gebeurt dit telefonisch. Bij het verlenen van eerste hulp wordt gebruikgemaakt van de EHBO-materialen die bij de zorgpost of op elke verdieping beschikbaar zijn.

Aanpak medische zorg

Na de eerste stabilisatie beoordelen de begeleiders samen welke vorm van medische zorg passend is. Hierbij wordt gekeken of de huisarts ingeschakeld moet worden voor niet-spoedeisende medische ondersteuning, of dat de situatie toch 112 vereist. In het geval van spoed wordt de meldkamer geïnformeerd dat het om een woonlocatie met verminderd zelfredzame bewoners gaat, zodat passende inzet kan worden geregeld.

Samenwerking hulpdiensten en afhandeling calamiteit

Wanneer het slachtoffer gestabiliseerd is en verdere medische zorg geregeld is, blijven de begeleiders bij de persoon totdat professionele hulpdiensten of de huisarts arriveren. Zij geven een duidelijke overdracht, inclusief wat er is gebeurd, welke eerste hulp is toegepast en eventuele medische bijzonderheden van de bewoner.

4.6 Scenario stroomuitval

Melding en alarmering

Wanneer een begeleider constateert dat er sprake is van een stroomuitval, controleert hij of zij direct de meterkast om te beoordelen of de storing zich beperkt tot de eigen installatie of dat het om een bredere storing gaat. Tegelijkertijd wordt via de portofoon de tweede begeleider ingeschakeld zodat er direct kan worden afgestemd welke delen van het gebouw getroffen zijn. In de nachtsituatie wordt begeleider 2 telefonisch gealarmeerd, voor zover dit mogelijk is; bij een grote stroomstoring kan het voorkomen dat mobiele netwerken tijdelijk niet bereikbaar zijn. In dat geval handelt begeleider 1 de eerste stappen zelfstandig af totdat contact mogelijk is.

Aanpak informeren bewoners

Wanneer blijkt dat de storing niet in de eigen meterkast kan worden opgelost, worden de bewoners op de begane grond door begeleider 1 en de bewoners op de eerste verdieping door begeleider 2 geïnformeerd over de situatie. In de nachtsituatie neemt begeleider 1 beide verdiepingen voor zijn rekening. Bewoners worden verzocht zoveel mogelijk in de gemeenschappelijke ruimte op de begane grond samen te komen, omdat hier het meeste overzicht is en minder risico op struikelgevaar bestaat.

Afhandeling calamiteit

De situatie wordt afgesloten wanneer alle voorzieningen weer normaal werken en er geen risico's meer zijn voor bewoners.

5. Instructie bewoners

Scenario toxische wolk

1. Je ontvangt een NL-Alert of de begeleider meldt dat er op de A2 een incident heeft plaatsgevonden waarbij een toxische wolk is vrijgekomen.
2. Volg de instructies van de begeleider op. In het algemeen geldt dat je bij een toxische wolk binnen moet blijven.
3. Adviseer medebewoners of gebruikers om binnen te blijven en wacht op verdere instructies van de begeleider.

Scenario brand

1. Wanneer je een beginnende brand constateert, meld dit dan direct bij de begeleider en/of bel meteen in nood 112. De begeleider neemt vervolgens contact op met de hulpdiensten indien dit nog niet is gedaan.
2. Volg de instructies van de begeleider op. De begeleider zorgt ervoor dat je op een veilige plek in het gebouw terecht komt.
3. Wacht op verdere instructies van de begeleider of de hulpdiensten.

Scenario ongeval

1. Wanneer je een ongeval in het gebouw constateert of zelf slachtoffer bent, probeer dan een medebewoner te bereiken zodat deze de begeleider kan halen.
2. Volg de instructies van de begeleider op. De begeleider verleent eerste hulp en schakelt indien nodig de hulpdiensten in.

Scenario stroomuitval

1. Wanneer je merkt dat de stroom is uitgevallen, meld dit dan direct bij de begeleider. De begeleider onderzoekt vervolgens wat er aan de hand is.
2. Volg de instructies van de begeleider op. Jullie worden geïnformeerd over de situatie. De standaardmaatregel is dat iedereen zich verzamelt in de gezamenlijke ruimte op de begane grond, zodat er goed overzicht gehouden kan worden.

Scenario koude BLEVE

1. Wanneer er een explosie plaatsvindt, meld dit dan direct bij de begeleider.
2. Volg de instructies van de begeleider op en verzamel je op de aangewezen plek. Dit kan zowel binnen als buiten het gebouw zijn.

Scenario warme BLEVE

1. Wanneer je brand of rook op de A2 ziet, meld dit dan direct bij de begeleider.
2. Volg de instructies van de begeleider op en verzamel je op de aangewezen plek. Dit kan zowel binnen als buiten het gebouw zijn.

datum 30 januari 2026
projectnummer 0501382.100
betreft Calamiteitenplan Hoge Weg 1-3



Bijlage 1 ontruimingsplattegronden

Ontruimingsplattegrond - Evacuation plan

Locatie - Location: Maarheeze, Hoge Weg 1-3

VEILIGHEIDSINSTRUCTIES

Alarm 112

Hou jezelf op de hoogte van: vluchtwegen, verzamelplaats, blusmiddelen.



Ongeval

Bel bij een ernstig ongeval direct **112**
Blijf bij het slachtoffer, wacht op de BHV

Accident

In the event of a serious accident, call **112** immediately
Stay with the victim, wait for emergency response team



Brand

Bel bij brand direct **112**
Sla een handbrandmelder in /
Breng jezelf en anderen in veiligheid / Gebruik de lift niet

Fire

In the event of fire, call **112** immediately
Activate a manual fire alarm /
Get yourself and others to safety / Do not use the elevator



Ontruiming

Bij ontruimingssignaal het gebouw verlaten
Volg de instructies van de BHV'ers /
Meld je op de Verzamelplaats / Ga niet naar huis

Evacuation

Leave the building when the evacuation signal is detected
Follow the instructions of the emergency response officers /
Report to the Assembly Point / Do not go home

LEGENDA



Nood uitgang
Emergency exit



Bij brand lift niet gebruiken
Don't use elevator in case of fire



Vluchtrichting
Escape direction



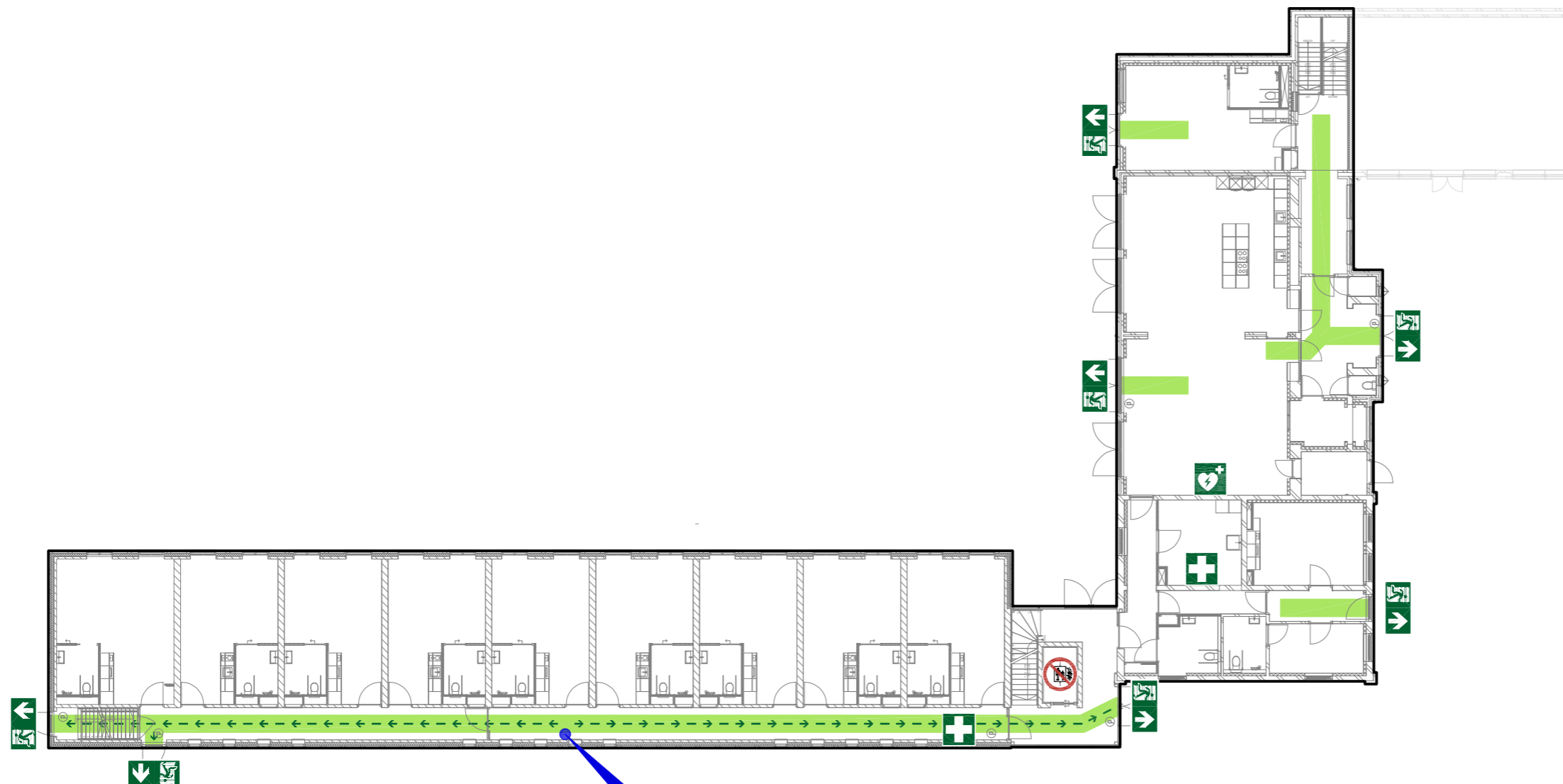
AED in entreehal
AED in the entrance hall



Verzamelplaats
Assembly Point

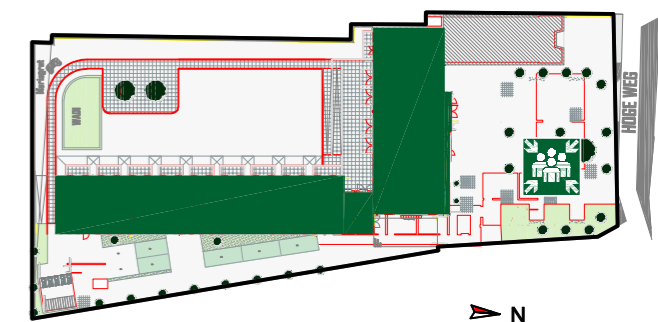


Eerste hulp
First aid



Je bevindt je hier
You are here

VERZAMELPLAATS



Ontruimingsplattegrond - Evacuation plan

Locatie - Location: Maarheeze, Hoge Weg 1-3

VEILIGHEIDSINSTRUCTIES

Alarm 112

Hou jezelf op de hoogte van: vluchtwegen, verzamelplaats, blusmiddelen.

Ongeval

Bel bij een ernstig ongeval direct **112**
Blijf bij het slachtoffer, wacht op de BHV



Accident

In the event of a serious accident, call **112** immediately
Stay with the victim, wait for emergency response team

Brand

Bel bij brand direct **112**
Sla een handbrandmelder in /
Breng jezelf en anderen in veiligheid / Gebruik de lift niet



Fire

In the event of fire, call **112** immediately
Activate a manual fire alarm /
Get yourself and others to safety / Do not use the elevator

Ontruiming

Bij ontruimingssignaal het gebouw verlaten
Volg de instructies van de BHV'ers /
Meld je op de Verzamelplaats / Ga niet naar huis



Evacuation

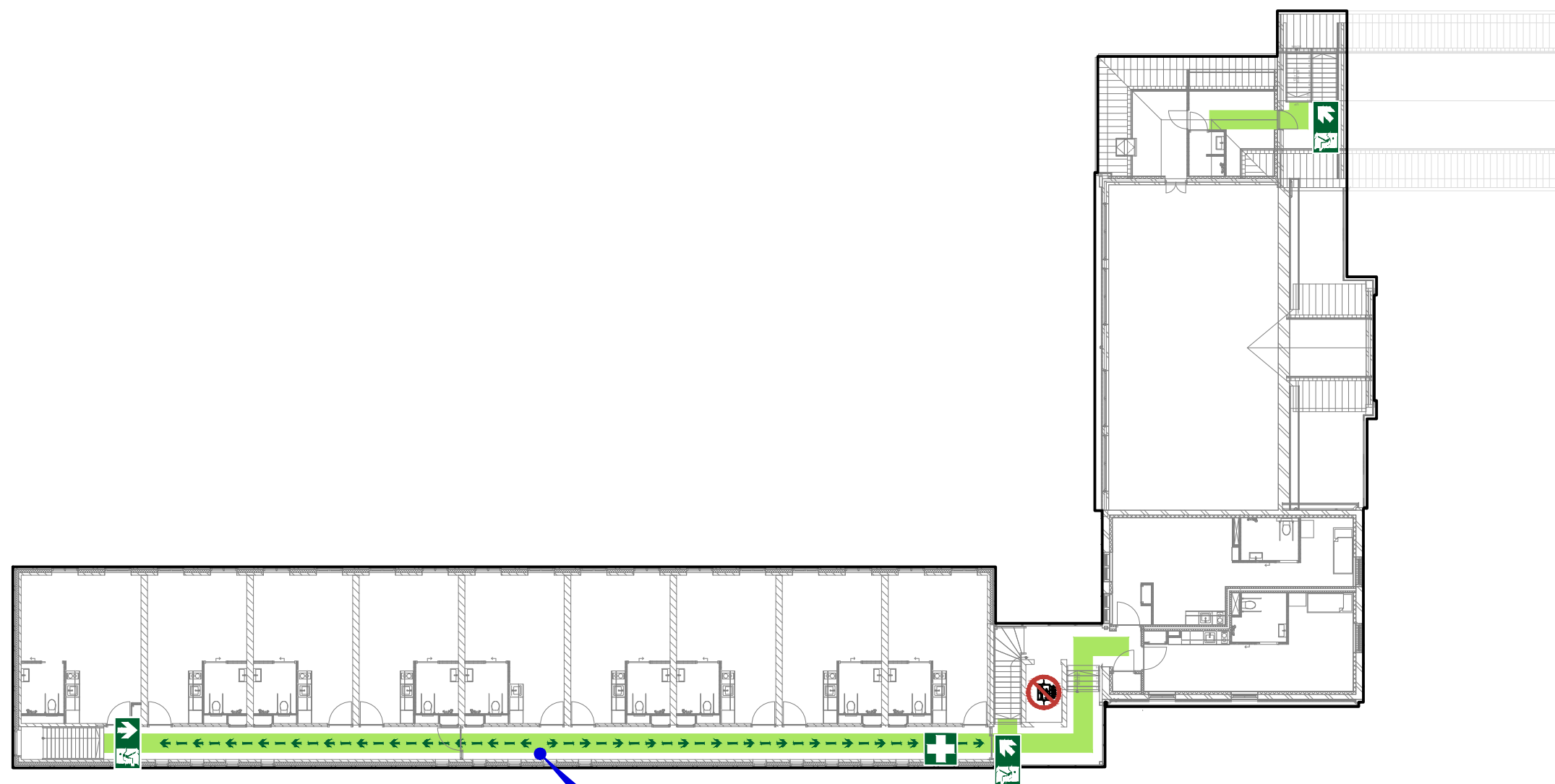
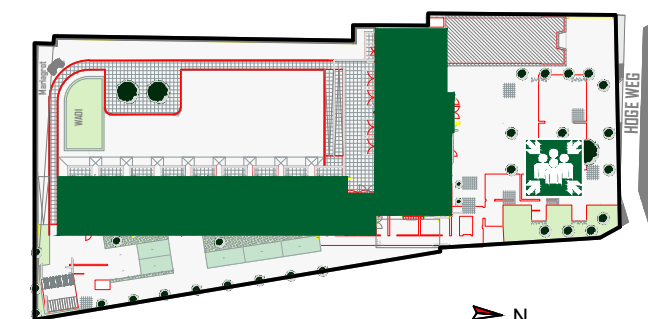
Leave the building when the evacuation signal is detected
Follow the instructions of the emergency response officers /
Report to the Assembly Point / Do not go home

LEGENDA

- Nood uitgang
Emergency exit
- Vluchtrichting
Escape direction
- AED op begane grond
AED on ground floor
- Verzamelplaats
Assembly Point
- EHBO
First aid

Bij brand lift niet gebruiken
Don't use elevator in case of fire

VERZAMELPLAATS



Je bevindt je hier
You are here