

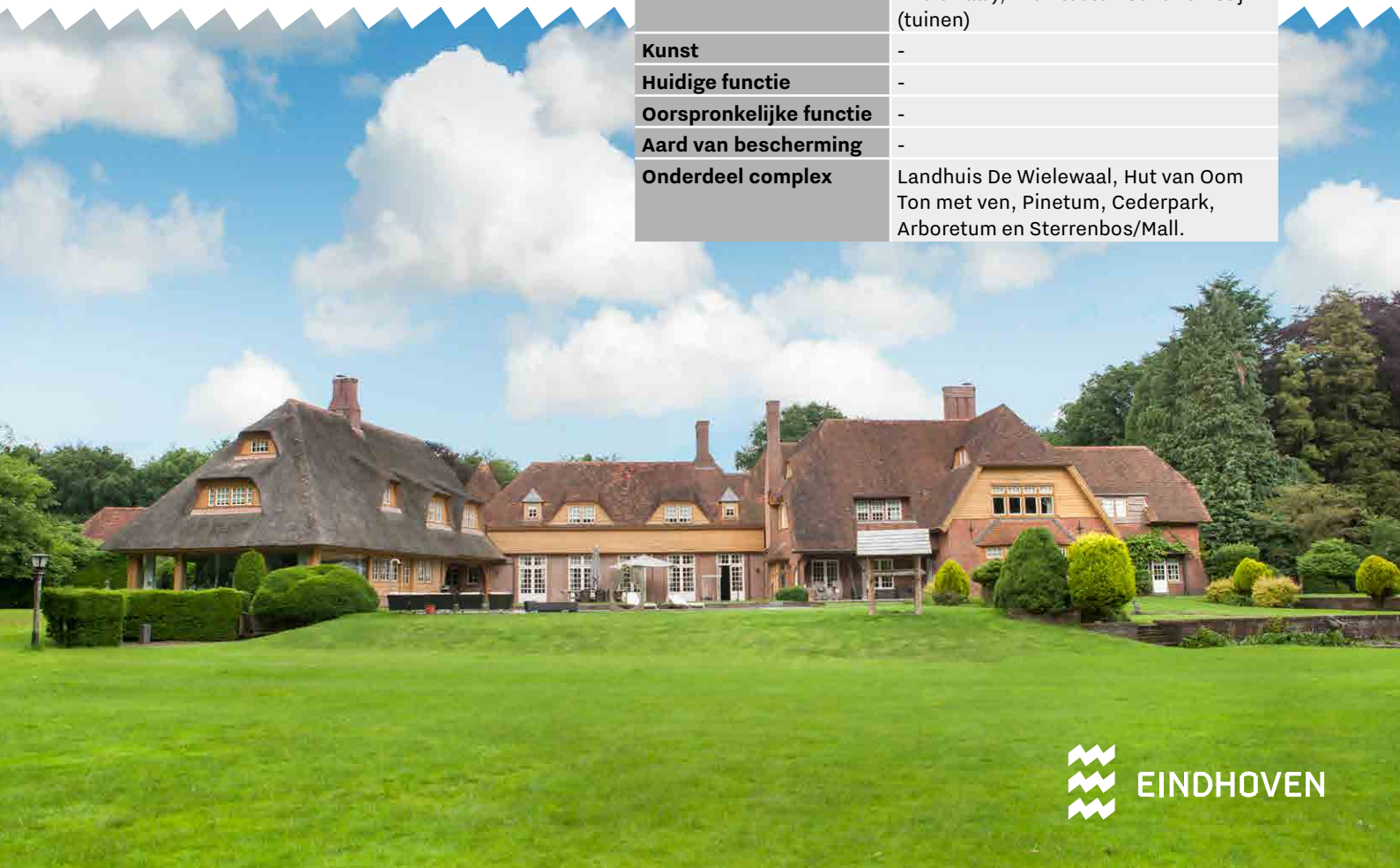
REDENGEVENDE OMSCHRIJVING

LANDGOED DE WIELEWAAL - OIRSCHOTSEDJK 3, 3A-C

Datum aanwijzingsbesluit: ...-...-2026
Grondslag: Gemeentelijk monument overeenkomstig Erfgoedverordening Gemeente Eindhoven
Monumentnummer: -

BASISGEGEVENS

Adres	Oirschotsedijk 3-3A-C, 5651 GB Eindhoven
Stadsdeel	Strijp
Perceelnummer	Strijp F 1304, F 1305, F 1429, F 1612, F 1787, F 1537, F 1788, F 1789.
Categorie	Landgoederen
Bouwtype	-
Bouwjaar	1914-1934
Architect	K.P.C. de Bazel (Hut van Oom Ton), F.W. Stam (landhuis De Wielewaal), D.F. Tersteeg (tuinaanleg)
Opdrachtgever	A.F. Philips (tot 1934) en F.J.P. Philips (vanaf 1934)
Bouwstijl	Amerikaanse 'cabin'-stijl (Hut van Oom Ton), Engelse Cottagestijl (De Wielewaal), Architectonische Tuinstijl (tuinen)
Kunst	-
Huidige functie	-
Oorspronkelijke functie	-
Aard van bescherming	-
Onderdeel complex	Landhuis De Wielewaal, Hut van Oom Ton met ven, Pinetum, Cederpark, Arboretum en Sterrenbos/Mall.



OMSCHRIJVING

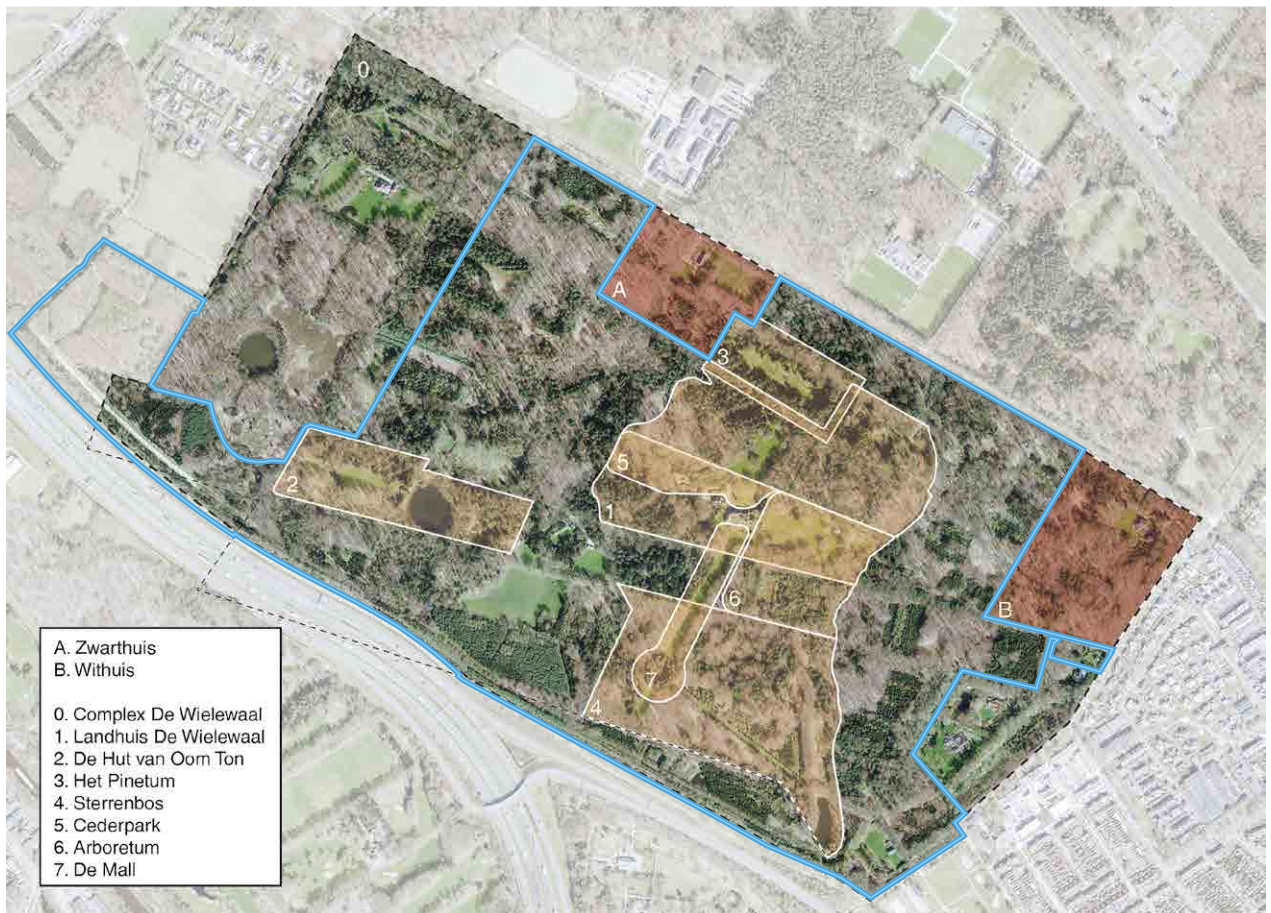
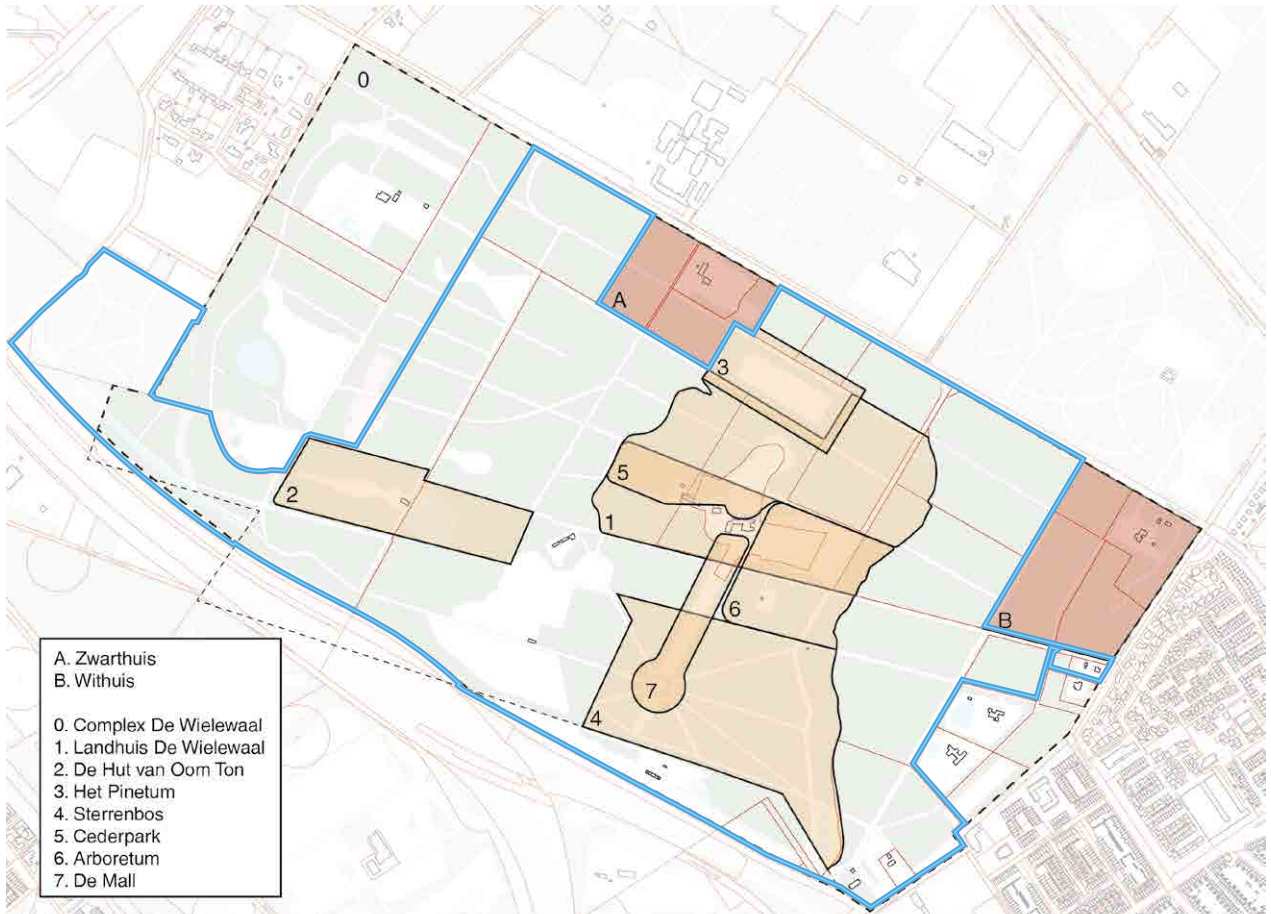
Omschrijving

De Wielewaal was bijna een eeuw lang in bezit van de familie Philips. In die periode transformeerde een gewoon productiebos tot een bijzonder landgoed. In het bos werden, in opdracht van Anton Philips, het Pinetum, het Sterrenbos en andere tuinen aangelegd. Ook liet hij een houten blokhut bouwen. Landhuis de Wielewaal (1934) was het woonhuis van Frits Philips. De tuinen rond het huis gaan over in de grote parkstructuren van Cederpark, Arboretum en de Mall en vormen een landschap in het bos.

Motivering

Landgoed De Wielewaal behoort tot de Philips Legacy in Eindhoven en is een prominente groene ruimte in de stad. Twee oudere gebouwen op het landgoed zijn al als monument beschermd: het Withuis en het Zwarthuis. Deze aanwijzing betreft twee aaneengesloten gebieden uit de Philipstijd: a) de Hut van oom Ton met het ven, en b) landhuis De Wielewaal met Pinetum, Sterrenbos/Mall, Arboretum en Cederpark. Door deze gebieden als monument te koesteren (in hun eigen tijd en sfeer) komt het erfgoed van De Wielewaal tot zijn recht – het verhaal van Anton Philips (de hut), Dirk Tersteeg (pinetum) en Frits Philips (Wielewaal).

MONUMENTNUMMER	ONDERDEEL LANDGOED	TYPE
VGM0200	Villa/landhuis	Woningen voor de hogere klasse
VGM0201	Pinetum	Tuinonderdeel
VGM0202	Cederpark	Tuinonderdeel
VGM0203	Arboretum	Tuinonderdeel
VGM0204	Mall	Tuinonderdeel
VGM0205	Sterrenbos	Tuinonderdeel
VGM0206	Tuinhut met Ven	Tuinonderdeel
VGM0207	Tuinhut met Ven	Tuinonderdeel



Onderdelen Landgoed de Wielewaal. De blauwe contour geeft de begrenzing van het beschermd landgoed aan.

Waardering

Algemeen historische waarden

De Wielewaal is van historische waarde als onderdeel van de groene contramal van Eindhoven. In landelijk Strijp, zoals het buitengebied ten noordwesten van de stad wordt genoemd, is de geschiedenis van de heidevelden, de ontginning en de latere doorontwikkeling tot een woon- en ontspanningslandschap aan de stadsrand herkenbaar gebleven. De Wielewaal vormt, door zijn afmetingen, het groene karakter en het extensieve gebruik een waardevol overblijfsel van het historische landschap waarin de stad Eindhoven is ontstaan en tot bloei gekomen.

Als landgoed van de familie Philips in Eindhoven heeft De Wielewaal grote historische waarde voor Eindhoven en Nederland. Het is onderdeel van het uitgestrekte en gevarieerde cultuurlandschap van Philips in Eindhoven. Er zijn weinig industriële families in Nederland te vinden die zo sterk hun stempel op het sociale, economische en maatschappelijke leven van een stad drukten, als Philips op Eindhoven. De Wielewaal was voor de Philipsgemeenschap en de stad Eindhoven een symbolische plek: het bos van de baas. Bijzonder hierbij was dat de familie Philips-Van Lennep De Wielewaal geregeld (op uitnodiging) openstelde voor personeel en relaties, om er te wandelen en te genieten van de bloeiende rododendrons.

De Wielewaal is van historische waarde als een groot en goed bewaard gebleven landgoed uit de twintigste eeuw, ontwikkeld door een fabrikantenfamilie. Het geeft op een nieuwe manier vorm aan het concept van een landgoed (nut en lust) en de vrijetijdsbeleving van de industriële elite. Bosbouw, natuurbeleving, wandelsport, familievermaak en (vanaf 1934) het buiten wonen werden gecombineerd en kregen ruimtelijk een uitwerking in een organisch gegroeid concept, waarin de invloed van landschapsarchitect Tersteeg bepalend was.

De Wielewaal is van algemeen historisch belang:

- als uitdrukking van een geografische, landschappelijke en/of bestuurlijke ontwikkeling (als herkenbaar gebleven heideontginning);
- als uitdrukking van een culturele, sociaaleconomische en/of geestelijke ontwikkeling (het cultuurlandschap van Philips in Eindhoven en omstreken);
- als uitdrukking van een technische of typologische ontwikkeling (het landgoed ontwikkeld vanuit het gedachtegoed van Tersteeg, ook wel de Architectonische Tuinstijl genoemd);
- vanwege de innovatieve waarde of het pionierskarakter (buitenplaatsen van de industriële elite en de manier waarop dit voor de Philipsgemeenschap werd ontsloten).

Ensemblewaarden

De Wielewaal is een waardevol element in het landelijk gebied om de stad Eindhoven. Hierbinnen is het landgoed van grote waarde, als een aaneengesloten en gaaf bewaard gebleven bosplantage met een orthogonaal padenstelsel, eikenlanen, een rabattenbos, boerderij het Zwarthuis en jachthuis het Withuis. De bomkraters uit de oorlog geven dit landschap een toegevoegde (herinnerings)waarde.

De Wielewaal is ook een bijzonder en waardevol element binnen het twintigste-eeuwse cultuurlandschap van Philips, dat bestaat uit een patchwork van bedrijfslocaties, woongebieden, sportieve, culturele en educatieve voorzieningen, openbare ruimtes, parken en bijzondere gebouwen.

De Wielewaal sluit aan op andere groene elementen die door Philips werden ontwikkeld, zoals het Philips-De Jongh wandelpark, het Philips-Van Lenneppark, sportcomplex de Herdgang, sportpark Tegenbosch (later herontwikkeld tot een groene woonbuurt), golfterrein Welschap en de Philips Fruittuin. In dit ensemble van groenvoorzieningen heeft De Wielewaal een centrale positie, waarbij het landgoed zich vooral manifesteert als een groene en besloten achtergrond.

De Wielewaal is in zichzelf, met een oppervlakte van 232 hectare, een waardevol ensemble met verschillende sferen, zones en tuinen. Het ensemble heeft een duidelijke begrenzing (tegenwoordig met hekken, poorten en sloten) en wordt visueel van zijn omgeving afgeschermd door een dichtbegroeide, doorlopende bosrand. De Wielewaal heeft een sterke interne samenhang door de afwisseling van bosareaal, open ruimten, tuinaanleg in boskamers en gebouwen. Met de aanleg van villa's met tuinen in de randen zijn delen van het landgoed evenwel juridisch, ruimtelijk en typologisch van De Wielewaal vervreemd.

De Wielewaal heeft ensemblewaarde:

- vanwege de situering, verbonden met de geschiedenis van de omgeving (als belangrijk onderdeel van landelijk Strijp en de groene verbinding tussen stad en het buitengebied);
- als essentieel onderdeel van een groter geheel dat cultuurhistorisch, tuinhistorisch en landschapshistorisch van nationale betekenis is (het cultuurlandschap van Philips en daarbinnen het ontspanningslandschap van voornamelijk parken en sportvoorzieningen);
- vanwege de wijze van ontginning, verkaveling, inrichting (de heideontginning, ingericht tot landgoed);
- voor het aanzien van de omgeving (het groene decor).

Tuinhistorische waarden

Het landgoed is van grote tuinhistorische waarde door de wijze waarop in de bosplantage eerst een privaat wandelpark (Anton Philips, 1874-1951) en vervolgens een landhuis met omringende tuinen (Frits Philips, 1905-2005) werd aangelegd. Het ontginningsbos veranderde met een reeks interventies in een wandelpark. Landschapsarchitect D.F. Tersteeg (1876-1942) was hierbij als ontwerper en adviseur betrokken. Er ontstond een reeks boskamers met een bijzondere tuinaanleg (Rosarium, Rotstuin, Doolhof, 't Nieuwe Park, Sterrenbos, Arboretum, Cederpark, Pinetum) en een stelsel van kronkelpaden dat de kamers onderling verbond. Samen met het oorspronkelijke orthogonale lanenstelsel en nieuw toegevoegde beplanting, zoals een grote hoeveelheid rododendrons, veranderde het productiebos in een uitbundig landgoed met een sterke gelaagdheid en diversiteit. Hoewel na de Tweede Wereldoorlog veel van de boskamers hun inrichting verloren en in gazons veranderden, bleef de opzet en structuur van het wandelpark herkenbaar en bewaard. Deze structuur en de nog resterende tuinen zijn van een grote tuinhistorische waarde, met name in het Pinetum, het Cederpark, het Arboretum, het Sterrenbos, bij het ven met de Hut van oom Ton en in mindere mate de (vervallen) rotstuin.

Met de transformatie van De Wielewaal in de jaren dertig tot een bewoond landgoed voegde (waarschijnlijk) Tersteeg een dimensie aan De Wielewaal toe: de ruimtelijke inbedding van een landhuis in het omringende park door het aaneenschakelen van tuinen. Hierbij ontstond een getrapte overgang van het huis naar het landschap, met tuinen direct om het huis, een zone van gazons met vijvers en andere (gebouwde) elementen, alsmede grote open ruimtes waarmee vanuit het huis lange zichtlijnen op het omringende boslandschap ontstonden. Voor de geleidelijke overgang van huis naar landschap zijn tal van gebouwde en groene overgangselementen gebruikt: muren en muurtjes,

trappen, poorten, waterpartijen, borders en plantvakken, terrassen, struiken en bomen, etc. Ook beelden en banken kregen een plek. Door het omringende ontginningsbos vormt de tuinaanleg van De Wielewaal een landschap op zichzelf, zonder visuele verbinding met de buitenwereld. Vanuit de omgeving is de tuinaanleg evenmin te ervaren. De landschappelijke inbedding van huis de Wielewaal in zijn context is van hoge tuinhistorische waarde, door de wijze waarop het huis is geschakeld aan de grote open ruimten van het Cederpark, het Arboretum en de Mall richting het Sterrenbos. De ontworpen overgangen vanuit het huis, via de terrassen, borders en gazons naar de grote landschappelijke elementen zijn eveneens van hoge waarde – voor zover nog aanwezig (rondom de oudste kern van het huis). Via het aan dit systeem geschakelde Azalealaantje kan ook het Pinetum als een onderdeel van dit stelsel van tuinen worden gezien.

In de tuinen van De Wielewaal is de ontwerphouding van Tersteeg te herkennen aan het rijke gebruik van bouwkundige middelen en de op sommige plekken bijna ‘architectonisch’ vormgegeven buitenruimtes. Rondom huis De Wielewaal kon hier een ruimtelijke dimensie aan worden toegevoegd, in de vorm van besloten vergezichten, tot wel 300 meter lengte. Zo kon de intimiteit van het woonhuis vloeiend overgaan in de uitgestrektheid van het landgoed. De tuinaanleg koppelt binnen aan buiten, het grote aan het kleine, het gebouwde aan het ongebouwde, en het stenige aan het groen. De wijze waarop het tuinhistorisch repertoire uit de interbellumperiode werd ingezet, is van hoge waarde en wordt versterkt door het gebruik van bijzondere boomsoorten en de rijke variatie in de toegepaste sortimenten. In het oeuvre van Tersteeg kan aan de Wielewaal een bijzondere plaats worden toegekend, vanwege de organische wijze waarop zijn ingrepen vorm kregen, de lange periode van zijn betrokkenheid en de relatie met ander werk dat hij uitvoerde, zowel voor de familie Philips, als voor de gemeente Eindhoven.

Binnen het landgoed is sprake van complementaire functies en samenhang, bijvoorbeeld door de aanwezigheid van de moestuin, kwekerij, stallen en schuren, de differentiatie van boomsoorten en dergelijke. De vier belangrijke gebouwen hebben hierbij een grote toegevoegde waarde, zij stammen uit de opeenvolgende ontwikkelingsfasen van het landgoed: het Zwarthuis (boerderij van de ontginning), het Withuis (jachthuis bij de ontginning), de Hut van Oom Ton (het zondagsgenot van Anton Philips) en De Wielewaal (het woonhuis van Frits Philips). Andere bouwwerken zijn hieraan ondersteunend, zoals de poorten, de portierswoning, de chauffeurswoning (woning van de jachtopziener), stallen en schuren en de tennisbaan.

De Wielewaal is tuinhistorisch van belang:

- voor de geschiedenis van de tuin- en landschapsarchitectuur (door de ontwikkeling van bosplanta-ge tot wandelpark en vervolgens de aanleg van het huis De Wielewaal en zijn inbedding in het landgoed);
- voor het oeuvre van tuinarchitect D.F. Tersteeg;
- vanwege de ideeën achter de aanleg (boskamers, thematische tuinen, de geschakelde tuinen en open ruimtes rondom huis De Wielewaal);
- vanwege de motieven van de opdrachtgevers (het wandelpark en de vredige woonstee);
- vanwege de afleesbaarheid van de historische gelaagdheid (heide, ontginning t.b.v. de bosbouw, privaat wandelpark, bewoond landgoed);
- vanwege de hoogwaardige esthetische kwaliteiten van het ontwerp (Pinetum, Cederpark, Arboretum, Mall/Sterrenbos, alsmede de tuinen rondom huis De Wielewaal);
- vanwege de ruimtelijke kwaliteit en compositorische waarde (rondom De Wielewaal, het Pinetum en de omgeving van het ven);
- vanwege de samenhang van aanleg en gebouw (Hut van Oom Ton en huis De Wielewaal);
- vanwege de horticulturele traditie en gebruikte beplanting (Pinetum, Arboretum, Rotstuijn).

Waarden vanuit gebruikshistorie

Het landgoed is van betekenis als ontspannings- en woonoord voor de familie Philips. Hier kon Anton Philips zijn liefde voor de natuur en het buitenleven botvieren en vond zijn gezin ontspanning bij de zwemplas en in de naastgelegen blokhut. Als verbijzondering van het wandelpark liet Anton Philips een reeks thematische tuinen in het bos aanleggen, die bezoekers konden verrassen.

De Wielewaal is eveneens van waarde, vanwege de bewoning gedurende zeventig jaar door het gezin van Frits Philips, 'meneer Frits', president-directeur van Philips en al sinds de oorlog een geliefde Philips-telg in Eindhoven en binnen de Philipsgemeenschap. De Wielewaal met de omringende tuinen getuigt van een belangrijke fase in de ontwikkeling van Philips als bedrijf en het familieleven dat daar innig mee was verbonden.

Ook de recente geschiedenis van De Wielewaal, na de verkoop van het landgoed in 2007, heeft een historische laag en nieuwe betekenis aan De Wielewaal toegevoegd. De succesvolle zakenman Marc Brouwers bracht met een bijna complete make-over huis De Wielewaal niet alleen in technische zin naar een nieuwe tijd, hij schiep ook het perfecte decor voor een meer hedonistische levensstijl dan zijn voorgangers. Er ontstond zowel binnen als buiten ruimte voor fitness, ontvangsten en feesten, met als hoogtepunt de nieuwe historische kelder van 750 m², compleet met open haard en ingebouwde oldtimer. Bij de metamorfose van De Wielewaal veranderde ook het uiterlijk van het pand, waarbij evenwel respectvol met de historische verschijningsvorm en de 'look and feel' is omgegaan.

De Wielewaal is van waarde vanuit de gebruikshistorie:

- Vanwege de ordening, samenhang of inrichting van de aanleg, passend bij een (historische) functie, bij het gebruik van of productie in aanleg (opeenvolging van heide, bosontginning, wandelpark en landgoed, die herkenbaar is gebleven);
- Vanwege een (historische) functie, gebruik of traditie in de aanleg (zeldzaam gaaf en groots voorbeeld van een heideontginning in de nabijheid van Eindhoven, belangrijke plek in het cultuurlandschap van Philips tot en met de luxe woonomgeving uit het begin van de eenentwintigste eeuw);
- Als herinnering aan een historische gebeurtenis of prominente bewoner/ opdrachtgever (het wandelbos van Anton Philips, de residentie van Frits Philips en de feestkelder van Marc Brouwers).

Architectonische waarde (exterieur en immaterieel)

Zwarthuis en Withuis

Het Zwarthuis en het Withuis zijn allebei een gemeentelijk monument, vanwege hun betekenis als voorbeeld van landelijke bouwkunst en in relatie tot de ontginning van de heide in de negentiende eeuw. Daarnaast hebben beide huizen betekenis als onderdeel van Landgoed De Wielewaal en van het cultuurlandschap van Philips. De waarde is zichtbaar in de hoofdvorm, alsmede de materialen en de verschijningsvorm van de gevels.

De Hut van Oom Ton

De Hut van Oom Ton is van architectonische waarde, vanwege het ontwerp, de materialisatie en detaillering en de rol van architect K.P.C. de Bazel bij de totstandkoming. De hut werd na een brand in de jaren dertig in gewijzigde vorm teruggebouwd, maar behield daarbij zijn onderscheidende kenmerken. Het huis is van waarde, als bijzonder voorbeeld van een hut in de natuur en het gebruik

van het bos met het ven voor recreatie door de familie Philips – alsmede door de simpele luxe uit de interbellum periode. Het ontwerp is geïnspireerd op de Amerikaanse cabins, die Anton Philips op zijn reizen was teggekomen. Vanwege de architectuur, de relatie met het ven (en vroeger ook met een rosarium aan de achterzijde) en het verband met Anton Philips en zijn gezin, is de Hut van Oom Ton van grote betekenis voor het landgoed. Daarnaast vormt de hut, in combinatie met het idyllische ven en de bosrand, een van de mooiste en meest herkenbare plekken van De Wielewaal; de perfecte ‘escape’ uit Eindhoven.

Huis De Wielewaal

Huis De Wielewaal is van architectonische waarde als voorbeeld van een luxe, sobere fabrikantenwoning uit de jaren dertig. Het ontwerpproces, waarbij architect Frans Stam en de opdrachtgevers Frits Philips en Sylvia Philips-Van Lennep, innig met elkaar samenwerkten vergde zeven jaar. Gedurende zeventig jaar vormde het huis het decor en het epicentrum van het gezinsleven van Frits Philips en zijn verwanten – deels in combinatie met De Laak, waar Anton Philips en Anna Philips-De Jongh resideerden. Huis de Wielewaal heeft een grote ensemblewaarde, in relatie tot de tuinen en het omringende landschap, zoals hierboven beschreven.

De ingrijpende verbouwing, vernieuwing en uitbreiding die tussen 2007 en 2009 plaatsvond, heeft De Wielewaal bijna volledig overschreven, met uitzondering van de buitenmuren van het oude hoofdhuis. De uitbreiding uit 1946 werd gesloopt en vervangen en via een bescheiden torenvolume verbonden aan een nieuwbouwvleugel met een grote kelder. Het exterieur van het oorspronkelijke hoofdhuis uit 1934, dat slechts een deel van het complex betreft, is van hoge waarde, vanwege de kenmerkende architectuur en in relatie tot de omringende tuin en het landschap eromheen. De vernieuwde vleugel en (in mindere mate) de laatste uitbreiding spelen hier in hoofdvorm en materialisatie in mee en ondersteunen de betekenis van het complex.

Van het oorspronkelijke interieur van De Wielewaal resteert alleen nog het herenkamertje van Frits Philips: een klein aangebouwd kamertje aan de oostzijde, waar de mannen cognac dronken en sigaren rookten. Dit kamertje is van hoge waarde, als overblijfsel van de Philipstijd en door de gebruiksgeschiedenis. Uit de recente gebruiksgeschiedenis is vooral de historische Oostenrijkse wijn- en feestkelder met een ingebouwde Bentley van betekenis, als een voorbeeld van vroeg eenentwintigste-eeuwse luxe villabouw en als getuigenis van de derde grote ondernemer die landgoed de Wielewaal bezat. Opmerkelijk is het contrast tussen deze recente toevoeging en alle waarden waar de Wielewaal en haar bewoners de voorafgaande zeventig jaren voor stonden. Omdat het om een ondergrondse toevoeging gaat werkt het contrast in woonstijl niet verstorend; het voegt onverwachte betekenis toe – zoals de boskamers van Anton Philips dat een eeuw eerder deden.

Gaafheid en zeldzaamheid

Als landgoed heeft De Wielewaal met zijn lange gebruiksgeschiedenis en organische ontwikkeling een grote zeldzaamheid. Het cultuurlandschap van Philips in Eindhoven is uniek in Nederland en het landgoed is dat ook – zowel door de positie in het grotere geheel van het Philipslandschap, als door de omvang, opzet, het langdurige gebruik en de opeenvolging van wandelpark en woonpark, met bijpassende landschapsinrichting onder leiding van landschapsarchitect D.F. Tersteeg. De Wielewaal voegt hiermee een eigen smaak toe aan de reeks landgoederen van industriëlen uit de twintigste eeuw, zoals landgoed Heijendaal in Nijmegen van de familie Jurgens (Unilever) of de Hoge Veluwe van het echtpaar Kröller-Müller.

Landgoed De Wielewaal is door de continuïteit van het gebruik redelijk goed bewaard, met name het padenstelsel, de bosvakken en de hoofdstructuur. Wel zijn veel tuinen in de boskamers uit de jaren tien en twintig verdwenen of overwoekerd, met name in de omgeving van de Hutweg. Huis De Wielewaal is zeer grondig verbouwd, maar behield zijn uitstraling. De open plekken of gazons bleven doorgaans wel herkenbaar. Na de dood van Frits Philips werd een deel van de beelden, banken en kunstwerken van het landgoed geveild. Wat betreft de levende collectie bomen, hebben droogte, letterzetter en (in bepaalde zones) verminderd onderhoud schade aangebracht. Tenslotte heeft de opdeling van het landgoed over meerdere eigenaren de integriteit van het geheel aangetast. Vanuit het oogpunt van gaafheid is het landgoed in verschillende zones in te delen, waarbij de omgeving van huis De Wielewaal het meest gaaf is bewaard gebleven en de (voormalige) tuinen rondom de Hutlaan alleen nog als open plekken in het bos herkenbaar zijn.

Beschrijving

Ontwikkelingsgeschiedenis

Landgoed De Wielewaal aan de Oirschotsedijk in Eindhoven was bijna een eeuw lang in het bezit van de familie Philips. Eerst Anton Philips (1874-1951) en vervolgens zijn zoon Frits Philips (1905-2005) transformeerden een gewoon productiebos tot een uniek twintigste-eeuws landgoed aan de rand van de stad, grenzend aan de fabriekscomplexen van Philips in Strijp. De erven Philips verkochten een groot gedeelte van De Wielewaal in 2007, waarna het landhuis grondig werd verbouwd. Op het landgoed is de ontwikkelingsgeschiedenis nog goed herkenbaar, met sporen van het heidelandschap, de structuur van de bosaanplant en ingrepen van de familie Philips.

De ontginning van de heide

Rond 1800 begon direct ten westen van de dorpen Strijp en Woensel de heide. Het waren uitgestrekte velden, waar paden en verbindingroutes richting Oirschot overheen liepen, zoals de Postdijk en de uit 1773 daterende Oirschotsedijk. Op deze natte heide waren een ven en twee beken die afstroomden naar de Dommel. Halverwege de negentiende eeuw veranderde het landschap drastisch door de ontginning van de heide. Deze ontwikkeling past in een landelijke tendens. Gestimuleerd door wetgeving om 'woeste gronden' productief te maken, werden overal in het land publieke of collectieve gronden verkocht, merendeels aan notabelen of rijk geworden industriëlen. Op de heide werd soms geëxperimenteerd met landbouw, maar de weinig vruchtbare grond leende zich beter voor de bosbouw. Daar kwam bij dat er vanuit België en Limburg een grote vraag was naar dennenhout om de gangen in de kolenmijnen te stutten. De bossen dienden zowel nut als lust, want naast de productie van hout boden ze een ideale setting voor jachtpartijen.

In Eindhoven kocht de president van de arrondissementsrechtbank, jonkheer mr. M.A.J. van der Beken Pasteel (1789-1864), grote heidegebieden om er bossen aan te planten. Hij verwierf onder meer de Woenselsche en Strijpsche heide, waar hij een voorloper van het Withuis, het Zwarthuis en de houtvestershoeve bij de tegenwoordige Philips Fruittuin liet bouwen. In de natte omstandigheden rond de Oirschotsedijk konden zowel naald- als loofbomen groeien. De bomen stonden in bosvakken, omgeven door wallen met hakhout en eikenlanen. Voor het ontwateren werden greppels tussen de bomenrijen gegraven. De vrijgekomen grond werd tussen de greppels opgebracht, zodat de bomen op

hogere ruggen kwamen te staan. Dit wordt een 'rabatbos' genoemd. Enkele jaren na de dood van Van der Beken-Pasteel werden zijn landerijen geveild. Het bezit raakte bij deze verkoop versnipperd.

De periode Anton Philips

De volgende fase in de ontwikkeling van wat nu De Wielewaal is, was een direct gevolg van de industrialisatie van Eindhoven en de opkomst van een nieuwe elite van fabrikanten en ondernemers. Mede door het graven van het Eindhovens kanaal (1846) en de aanleg van het spoor (1866) kon Eindhoven zich ontwikkelen tot een industrieel centrum. Philips Gloeilampenfabriek breidde zich na de oprichting in 1891 vanaf de Emmasingel gestaag naar het noorden en het westen uit. Met het oog op verdere groei kocht directeur Anton Philips op grote schaal grond. In de jaren tien van de twintigste eeuw boden zowel de buurgemeenten als particulieren uitgestrekte landerijen te koop aan. Philips verwierf een aaneengesloten gebied met een lengte van wel vijf kilometer. Het liep vanaf de stadsrand in noordwestelijke richting langs de spoorlijn richting Boxtel. Met deze grond kon het bedrijf nog jaren vooruit, onder meer voor de bouw van de bedrijfsterreinen Strijp S, T en R, de arbeiderswijken Philipsdorp en het Drents Dorp en het naoorlogse Philips Export Groupagecentrum in Acht.

Zwarthuis en Withuis

Te midden van al het bedrijfsbezit kocht Philips de landgoederen bij het Zwarthuis (1914) en het Withuis (1920) voor zichzelf. Ongeveer de helft van het terrein bij het Withuis, 26 hectare langs het spoor, werd als openbaar park ingericht: het Philips-De Jongh Wandelpark. Het was een cadeau van de familie Philips aan de gemeente Eindhoven, ter gelegenheid van de samenvoeging van de stad met de vijf randgemeenten in 1920. Het gedeelte ten zuiden van de Oirschotsedijk werd bij het zes jaar eerder verworven grondbezit achter het Zwarthuis gevoegd. Samen met enkele omliggende percelen ontstond een groot boslandgoed van ruim 200 hectare, vlak tegen de bedrijfsterreinen van Philips aan. Bij de schenking van het Wandelpark werd de Postdijk ter plaatse van het landgoed als openbare weg opgeheven, de Oirschotsedijk bleef wel openbaar.

Anton Philips had nimmer de intentie om op het landgoed te wonen. Sinds 1907 bezat hij een paleisachtige villa in de stad, De Laak aan de Parklaan. Het landgoed was voor hem allereerst een investering. Net als andere boscijgenaren verkocht ook Philips geregeld hout uit zijn bossen. Tussen 1915 en 1930 verschenen tientallen annonces in het Eindhovens Dagblad waarin hout in allerlei soorten en maten werd aangeboden. Daarnaast diende het landgoed voor het gezin Philips, met toen nog jonge kinderen, als ideale vrijetijdsbestemming. Het gaf de familie een uitvlucht, weg van de fabrieken en uit de stad die zozeer door de gloeilampenfabriek beheerst werd. In de bossen kwam het gezin tot rust. Anton Philips had weinig belangstelling voor de jacht, het gebruikelijke vertier in de bossen. Het ging hem om het wandelen, tuinieren en buitenleven.

De Hut van oom Ton

Aanvankelijk was het ven de grootste attractie op het landgoed, zeker voor de kinderen. Philips liet het uitdiepen en zo ontstond een prachtige zwembijver. De kinderen gingen er zomers vaak na schooltijd heen met hun moeder, A.H.E.M Philips-De Jongh (1878-1970). Tijdens een reis naar Amerika in 1913 had Anton Philips bij een zakenrelatie een houten blokhut gezien. Hij vroeg architect K.P.C. de Bazel zo'n hut voor bij het ven te ontwerpen. De Bazel, die voor Philips werkte aan het ontwerp van arbeiderswoningen in Philipsdorp (1916-1918) en beambten- en ingenieurswoningen in Villapark Tongelre (1916-1919), maakte een schets die op 1 april 1918 is gedateerd. De 'Hut van Oom Ton' werd gebouwd met hout van het landgoed, brandde af in de jaren dertig, werd herbouwd en bestaat, in verlengde vorm, nog steeds.

Wandelpark

De ontginning achter het Zwarthuis zag er in 1914 weinig landschappelijk, bekoorlijk of gastvrij uit. Op het landgoed aan de Oirschotsedijk stond een beklemmende hoeveelheid dennenbomen in vakken op elkaar gepakt. De bomenzie werd slechts onderbroken door een orthogonaal patroon van eikenlanen. Alleen bij het vennetje was er wat lucht en bereikte het zonlicht de grond. Ter verfraaiing van het landgoed trok Philips tuinarchitect D.F. Tersteeg aan. Op zijn advies werden ruimtes in het bos open gekapt, zodat er boskamers ontstonden. Iedere open ruimte werd als een bijzondere tuin ingericht. Zo ontwierp Tersteeg de Rotstuin bij het ven (ongedateerd), het Doolhof (1917), het Pinetum (1917-1919) en het Sterrenbos (1920) bij de Postdijk. Ook het Philips-De Jongh wandelpark werd door hem ontworpen (1920). Mogelijk had hij ook een hand in de overige tuinen uit deze periode, zoals het Rosarium achter de Hut van oom Ton, de Rhodolaan, het Nieuwe Park, Cederpark en Arboretum. Vanuit het Cederpark liepen schuine paden het bos in, waarin het latere Azalealaantje is te herkennen.

De aanblik van kale boomstammen rondom de open gehakte ruimtes werd verzacht door de randen van iedere kamer te stofferen met kleinere bomen, struiken of bijzondere begroeiing. Tersteeg gebruikte hier grote aantallen rododendrons voor, die met hun massa en bladerdek een adequaat overgangselement tussen de open ruimtes en de bosplantage opleverden. Verder werden slingerende paden door de bosvakken aangelegd, die samen met de al bestaande eikenlanen allerlei wandelroutes opleverden en de boskamers onderling verbonden. Binnen enkele jaren tijd ontstond een wandelpark dat naar believen met boskamers of paden kon worden uitgebreid. Bijzondere plekken werden met beelden of banken gemarkeerd, zoals De Stenen Bank aan het einde van de Hutweg of een borstbeeld, dat door de familie De Romeinse Keizer werd genoemd, op een bospad in de buurt van het Pinetum. Aan de westzijde van het landschap waren rond 1930 enkele open ruimten, zoals de oude kwekerij en akkerland bij de Oirschotsedijk en een open veld in het bos, genaamd De Wildhoek. Erachter lag, ter hoogte van het Doolhof, een heideveld en huis Heideheem. In de buurt van het Sterrenbos was een moestuin (ook als 'kerkhof' aangeduid) met ernaast bouwland.

Frits Philips en De Wielewaal

Met de aankoop van Landgoed 'De Pan' (1924) en een groot natuurgebied in Valkenswaard (1929) kon Anton Philips zijn natuurlieffhebberij over verschillende landgoederen verdelen. Zijn kinderen waren inmiddels volwassen en allengs werd Valkenswaard, waar Philips een privé golfclub opzette, de favoriete weekendbestemming. Het landgoed aan de Oirschotsedijk kon worden doorgegeven aan de volgende generatie. Frits Philips maakte al tijdens zijn studie in Delft samen met zijn verloofde Sylvia van Lennep (1905-1992) plannen om daar een droomhuis te bouwen, dat ze De Wielewaal noemden. Kort na hun verloving in 1925 zagen ze in Wassenaar een villa in aanbouw die hen aansprak. Via de aannemer werd de architect benaderd: Frans Stam (1879-1972). Jarenlang werkte Stam samen met het stel aan het ontwerp van het landhuis, dat in 1933 werd aanbesteed. Over architect Stam is weinig bekend, behalve dat hij uit Dordrecht kwam en daar enkele verbouwingen uitvoerde. De Wielewaal was zijn het laatste grote werk.

Het landschap om De Wielewaal

Het woonhuis van Frits Philips kreeg een centrale positie op het landgoed, tussen het Pinetum en het Sterrenbos in. Het Cederpark, het Arboretum en het Sterrenbos, die alle drie reeds rond 1930 als afzonderlijke tuinen in het bos aanwezig waren, werden vergroot en aan elkaar geschakeld tot een ruimtelijke structuur met het huis als middelpunt. Deze verandering was bepalend om van het wandelpark een bewoond landgoed te maken. De Wielewaal werd het middelpunt van drie parktuinen. Vanuit het huis waren er lange zichtlijnen naar het oosten (bij het Arboretum) en het zuiden (de 'Mall')

tot aan het Sterrenbos). Het voorplein sloot aan op het Cederpark, zodat ook hier een grote open ruimte kwam. Door het pand precies op het zuiden te oriënteren, kwam het iets scheef ten opzichte van de ontginningssassen te liggen. Zo presenteert het huis zich vanaf de toegangsroute met een schilderachtig overhoeks silhouet. De in het bos uitgespaarde, verborgen binnenwereld maakte dat huis De Wielewaal vanuit de omgeving onzichtbaar was. De Wielewaal is wat dat betreft het tegenovergestelde van Huize De Laak, met zijn dominante positie in de stad.

Oorlog op De Wielewaal

Aan het begin van de oorlog week de Philipsdirectie naar Engeland uit. Frits Philips bleef als enig directielid in Eindhoven en groeide gedurende de oorlogsjaren uit tot een geliefd boegbeeld van het concern. Vanwege de ligging van De Wielewaal, pal naast het militaire vliegveld Welschap en de Constant Rebecque Kazerne, werd het landgoed al in 1940 door de Duitsers gevorderd. Philips bracht de oorlogsjaren met zijn gezin door in De Laak, zijn ouderlijk huis. Bij geallieerde bombardementen op het vliegveld sloegen honderden bommen op het terrein van De Wielewaal in. Tot op de dag van vandaag zijn er bomkraters in het terrein zichtbaar. Tijdens de winter van 1944 werd een derde van alle bomen op het landgoed gekapt om als brandstof te dienen. Naast al deze schade raakte huis De Wielewaal kort na de bevrijding in 1944 ook nog zwaar beschadigd door een Duits bombardement.

Naoorlogs ontwikkelingen op De Wielewaal

Bij het herstel van de oorlogsschade aan het landhuis werd een uitbreiding gerealiseerd, die Stam al in 1939 had ontworpen. Deze bestond uit een vleugel ten westen van het hoofdvolume, ter plaatse van de tuinmuur. De in de oorlog verwoeste chauffeurswoning naast De Wielewaal werd niet herbouwd. In 1947 verrees een nieuwe chauffeurswoning aan de Bokkendijk bij de moestuin, ontworpen door Philips' Woningbouw bureau. Later kwam hier de jachttopziener te wonen. Achter de garage naast De Wielewaal werd een loods voor het terreinbeheer gebouwd. Een tweede dienstwoning volgde in 1949 bij de ingang van De Wielewaal aan de Elburglaan 2.

Gedurende de vele decennia die Frits Philips op De Wielewaal doorbracht, vonden tal van grotere en kleinere aanpassingen aan het landgoed en de omgeving plaats. In de buurt van huis De Wielewaal kwam een tennisbaan en een zwembad met sauna. De tuinen in de boskamers in het westelijk deel van het landgoed (ter hoogte van het Zwarthuis en bij het ven) raakten geleidelijk in verval. Ze zijn nu als open plekken of gazons in het bos herkenbaar. Toch heeft het landgoed zijn karakter uit de jaren dertig goed weten te behouden.

Een ingrijpende verandering in de directe omgeving van De Wielewaal was de aanleg van de Tilburgseweg en de A2. In het Uitbreidingsplan van J.A. Kuiper uit 1943 was de Tilburgseweg opgenomen als uitvalsweg. Dit tracé kwam in 1960 in gebruik. In de loop van de jaren is de snelweg sterk verbreed en drukker geworden. Hij is nu onderdeel van de A2, waarbij ter hoogte van De Wielewaal de Tilburgseweg een afslag naar Strijp is geworden. De toenemende overlast was voor Frits Philips in 1977 de reden om een geluidswal van ruim driehonderd meter lengte op te werpen, waarvoor bomen werden gekapt.

Frits Philips verzocht de gemeente in 1978 om vier villa's voor familieleden en vrienden te mogen realiseren op de kopse zijden van De Wielewaal. Hij kreeg hier toestemming voor. Aan de oostzijde werden drie percelen afgescheiden. Op een langgerekt perceel langs de Elburglaan werd achter de genoemde portierwoning een villa gebouwd. Het terrein is tegenwoordig ingericht als Voedselbos Eindhoven. Ten westen van het voedselbos zijn de andere twee villa's met tuinen. Aan de westzijde van de Wielewaal bouwde een zoon van Frits Philips een villa op een perceel dat zich van de Oirschotsedijk tot de snelweg uitstrekt. De villa wordt ontsloten via een hortensiatuin, ontworpen

door Erik van Gelder. Op de zuidwesthoek van het perceel bevindt zich nog een heideveld en een ven, dat mogelijk ontstond voor zandwinning bij de aanleg van de A2. Ook de historische panden van het Zwarthuis en het Withuis aan de Oirschotsedijk zijn afgesplitst.

De Wielewaal na Frits Philips

Frits Philips overleed in 2005, op de leeftijd van 100 jaar. Het jaar erop organiseerden de erfgenamen verschillende veilingen, waarbij de kunstverzameling en huisraad uit De Wielewaal werden verkocht. Ook de tegeltableaus uit het huis en verschillende beelden en banken uit de tuin gingen onder de hamer. Het huis zelf werd in 2007 verkocht aan Marc Brouwers (1963), oprichter van textielbedrijf Bremtex. Met zijn komst begon een nieuwe fase in de geschiedenis van het landgoed en werd De Wielewaal aangepast voor een iets Bourgondischer levensstijl dan Frits Philips er op had nagehouden. Er volgde een zeer ingrijpende verbouwing. Van buiten bleef het beeld redelijk zoals het was; binnenin werd zo goed alles vernieuwd. De uitbreiding uit de jaren veertig werd helemaal gesloopt, vernieuwd en verhoogd. De voordeur verschoof naar deze uitbreiding. Het complex werd aan de westzijde uitgebreid met een vleugel voor onder meer fitness, met daaronder een oud keldergewelf uit Oostenrijk. De architectuur van de nieuwe volumes verhoudt zich tot het oorspronkelijke werk van F.W. Stam, met uitzondering van een doorlopende glaspui op de plint van de derde vleugel. De tuinaanleg rondom het huis versimpelde. Op de gazons werd een zwembad en jacuzzi toegevoegd. Aanpassingen elders op het landgoed waren onder meer de toevoeging van entreepoorten op de toegangswegen naar de Wielewaal.

Situering en opzet

Op landgoed De Wielewaal zijn de opeenvolgende ontwikkelingsfases herkenbaar gebleven. Op enkele plaatsen, zoals in de zuidwesthoek, zijn nog fragmenten van de heide bewaard. Ook de beken en het ven (bij de blokhut) waren op de heide reeds aanwezig. De bosaanleg in het midden van de negentiende eeuw heeft de huidige structuur grotendeels bepaald. Hierbij ontstonden paden evenwijdig aan en haaks op de Oirschotsedijk en de Postdijk. De orthogonale padenstructuur wordt hoofdzakelijk met loofbomen begeleid, de vakken daarachter waren ingevuld met dennen, sparren ('masthout') en loofhout. Het Withuis fungeerde na 1874 als jachthuis, het werd slechts sporadisch gebruikt. Het Zwarthuis diende het beheer van de ontginning.

De toevoegingen van Anton Philips aan het landgoed richtten zich op het verfraaien van het bos. Het was hem te doen om de afwisseling en het scheppen van onverwachte elementen. Het centrale punt in de beginjaren was de Hut van Oom Ton bij het ven, aan de Hutweg. Hier vandaan waren te voet, per fiets of per auto tochten over het landgoed te maken. De boskamers met bijzondere tuinen vormden de verrassende bestemmingen: Rotstuin, Doolhof, Rosarium, 't Nieuwe Park, Pinetum, Cederpark, Arboretum en Sterrenbos. Ook plaatste Philips beelden, zoals een sokkel met een hoofd, dat de Romeinse keizer werd genoemd. Van heinde en verre werden bijzondere bomen naar het landgoed gehaald, die een plek kregen in de bijzondere tuinen zoals het pinetum, het cederpark en het arboretum.

Met de komst van Frits Philips op De Wielewaal, onderging het landgoed een volgende transformatie. Van een wandelpark met bijzondere boskamers en een houten hut, veranderde De Wielewaal in een landgoed dat was georganiseerd rondom een landhuis. Het Cederpark, het Arboretum en het Sterrenbos werden 'omgebouwd' van boskamers naar een grote samenhangende ruimtelijke structuur, waarmee het huis een centrale positie op het terrein kreeg. Vanuit het huis ontstonden zichtlijnen van vele honderden meters lang. Het verlengde Arboretum, het vergrote Cederpark en

het tot 'Mall' verbrede pad uit het Sterrenbos vormen een ruimtelijke structuur die het orthogonale ontginningspatroon overstijgt. Er ontstond een landschap in het bos, dat in iedere richting anders van opzet en aankleding is. De toegangsweg vanaf de Oirschotsedijk doorkruist dit landschap niet; de weg loopt evenwijdig aan het Arboretum, maar is hiervan door een strook bebossing gescheiden. Het huis presenteert zich pas op het laatste moment, met zijn voorzijde, aan de bezoeker. De schuine plaatsing van het huis, op de noord-zuidas, versterkt de dynamiek van dit beeld. Het landhuis manifesteert zich naar zijn omgeving niet als een monumentaal front, maar met een schilderachtig, overhoeks silhouet en een uitbundig daklandschap.

Door het opschalen van de boskamers naar een landschap in het bos heeft de tuin rondom het huis een andere opzet dan de tuinen die Anton Philips liet aanleggen. Met overgangselementen wordt de intimiteit van de tuinkamer verbonden met de grote schaal van het landgoed. Tersteeg (er is weinig reden om aan te nemen dat hij hier niet bij was betrokken) ontwierp de overgang vanuit de voorgrond (het erf rond het huis, met terrassen en borders), via een middelschaal (gazons met vijvers en langgerekte borders) naar de grote schaal van de omliggende structuur (arboretum, cederpark, mall). De overgangen zijn met muurtjes, trappen, hagen, borders en dergelijke gemaakt. Met de tuinen nestelt De Wielewaal zich vanaf een kleine verhoging in zijn omgeving. Er is een duidelijke scheiding tussen de voorzijde (Cederpark, voorrijlus, chauffeurswoning) en de achterzijde van het huis (tuinen, Arboretum en Mall). Vanuit het interieur keek de (nu verdwenen) 'publieke' centrale hal uit op een (niet meer aanwezige) plantenborder, die afdaalde naar het Arboretum. Afgaande op de veilingcatalogus uit 2006, was een deel hiervan als een Japanse tuin ingericht. De woonkamer keek uit op een vijver met waterloop. De eetkamer grensde aan een overdekt terras, dat aftrapte naar de 'Mall' richting het Sterrenbos.

Ruimtelijke / bredere context

Voor het beschrijven van de bredere context wordt hier van groot naar klein ingezoomd: van de schaal van de omgeving via de schaal van het landgoed tot aan de verschillende gebouwen daarin.

Het cultuurlandschap van Philips

Eindhoven is als stad in zijn ontwikkeling gedurende de twintigste eeuw in hoge mate bepaald door de activiteiten van de NV Gloeilampenfabriek Philips. Dit beperkte zich niet tot de bedrijfsgebouwen, maar strekte zich uit tot de realisatie van woonwijken voor arbeiders, villawijken voor het hogere kader, educatieve en culturele voorzieningen, sport- en ontspanfaciliteiten, openbaar groen, natuurgebieden – kortom, het gehele maatschappelijke leven. Het cultuurlandschap van het Philipsimperium bestrijkt grote delen van het grondgebied van de gemeente Eindhoven en ver daarbuiten. Zo ontstond vanaf de Emmasingel naar het noordwesten een kilometers lang lint met praktisch uitsluitend door Philips geïnitieerde ontwikkelingen: de fabrieken aan de Emmasingel, Strijp S, T en R, het Evoluon, de bedrijfscampus Vredeoord, Philipsdorp, Drents Dorp, het Philips-De Jongh Wandelpark, sportpark De Herdgang, het Philips-Van Lennepark, de golfclub Welschap, De Wielewaal, Philips Fruittuin en het Philips Export Groepagecentrum in Acht. De Wielewaal ligt op een centrale positie in dit geheel, als het oog in een orkaan. Het is het groene hart, maar tegelijk ook een 'verborgen' refuge, die de meeste Eindhovenaren alleen (nog) van buitenaf kennen – fietsend over de Oirschotsedijk of vanuit de auto op de Tilburgseweg of de A2.

Landelijk Striip

De Wielewaal is het middelpunt van landelijk Striip, een groene long die tot ver in Eindhoven doordringt. Het landelijke gebied bestaat aan de zuidkant verder uit golfbaan Welschap en het Philips-Van Lennepark, en naar het noorden toe het Philips-De Jong Wandelpark, De Herdgang, de Internationale School en de Fruittuin, en over het spoor landgoed De Grote Beek. Tussen de bedrijfsterreinen (Nieuw Acht, Flight Forum, Breeven en Philips Best), het vliegveld en de A2 door bereikt de groene long het buitengebied richting Oirschot. Door zijn grote omvang, de relatieve rust en de aanwezige flora en fauna is De Wielewaal de cruciale groene schakel in het hoog-dynamische en verstedelijkte gebied.

Begrenzing van buiten

Het landgoed De Wielewaal is samengesteld uit verschillende ontginningen, die ten tijde van de Eerste Wereldoorlog door Anton Philips werden opgekocht en samengevoegd. Het privé bezit reikte destijds tot aan de tegenwoordige Anthony Fokkerweg, de spoorlijn richting Best en het grondgebied van het huidige Meerhoven. De locatie van de voormalige hoeve Tegenbosch werd niet bij het landgoed getrokken en kreeg een functie als sportpark. Al vanaf de jaren tien was de Oirschotsedijk de noordgrens van het landgoed. Het familiebezit aan de overzijde van de dijk kreeg een openbare of een groene bedrijfsfunctie: wandelpark, sportpark en fruittuin. Met de aanleg van de Tilburgseweg in 1960, die de Oirschotsedijk ontlastte, kreeg het landgoed een duidelijke begrenzing aan de zuidzijde. Striip R gaf De Wielewaal een oostgrens: de Elburglaan. De toegang tot het landgoed over de Postdijk, de voorganger van de Oirschotsedijk en de Tilburgseweg als uitvalsweg van Eindhoven, is hier met een poort gemarkeerd.

Tegenbosch

De grond tussen landgoed De Wielewaal en de huidige Anthony Fokkerweg, in het totaal 36 hectare groot, behoorde aan de familie Philips, maar maakte geen deel uit van De Wielewaal. Ooit was hier boerderij Tegenbosch. In de Philips-tijd werd het een sportpark met tennisbanen, een hockeyclub, een clubhuis en een parkeerterrein. Het Frans Otten Stadion kwam in 1968 gereed en vormde het decor voor wedstrijden van hockeyclub HTCC en het Nederlands elftal. Na een fusie in 1983 veranderde de naam van de club in PSV Tegenbosch. Het hockeystadion moest rond 1998 wijken, omdat Frits Philips het terrein wilde ontwikkelen tot een villawijk. Op Tegenbosch kwam een slotplaats (een langwerpige gazon) met daaromheen luxe slotplaats- en boswoningen, gebouwd in een landelijke bouwstijl. Het wijkje is geleidelijk verder gegroeid. De resterende onverkavelde grond, 7,5 hectare groot, werd in 2022 door de gemeente Eindhoven aangekocht, met de intentie dit bij het landgoed te voegen.

Jarenlang was De Wielewaal niet met hekken afgesloten en stonden de poorten open. Het wild kon vrij naar binnen en naar buiten. Wel waren er sloten en een geluidswal op de terreingrens. Door de maatschappelijke veranderingen zijn er uiteindelijk wel hekken gekomen, de afgelopen jaren zijn ook andere veiligheidsmaatregelen doorgevoerd. De Wielewaal is nu via zes poorten toegankelijk: vanaf de Elburglaan ter hoogte van de Bokkendijk, vier poorten vanaf de Oirschotsedijk (bij huisnummers 1, 3, 5 en voorbij het Zwarthuis) en vanaf Tegenbosch (huisnummer 3D).

Begrenzing van binnen

Het landgoed heeft een oppervlakte van 232 hectare, verdeeld over zeven eigenaren. Het grootste aaneengesloten geheel is landhuis de Wielewaal met 142 hectare grond, sinds 2022 in bezit van de gemeente Eindhoven. De andere eigendommen betreffen het Withuis, het Zwarthuis, drie percelen bij de Elburglaan en een groot perceel tegen het wijkje Tegenbosch aan. Inmiddels zijn er op verschillende plaatsen op het terrein hekken opgesteld, vanwege de komst van (gretig grazende) schapen en moeflons na 2007.

Aanvullende foto's



De Wielewaal, gezien vanaf de Mall



De Wielewaal, gezien vanuit het Arboretum



De Hut van oom Ton, gelegen aan een ven

OMSCHRIJVING PER ONDERDEEL

1.

LANDHUIS DE WIELEWAAL

Monumentnummer:
Onderdeel complex:

BASISGEGEVENS

Adres	Oirschotsedijk 3
Stadsdeel	Strijp F
Perceelnummer	F 1537, F 1787 en F 1788
Categorie	Landhuizen
Bouwtype	-
Bouwjaar	1934; 2009
Architect	F.W. Stam en D.F. Tersteeg (1934); Jacques Courtens, Piet Plasmans en wijnkelderbouwer Friedrich Grüber (verbouwing en uitbreiding 2009).
Opdrachtgever	F.J.P. Philips (1934) en M. Brouwers (2009)
Bouwstijl	Engelse Cottagestijl / Architectonische Tuinstijl
Kunst	-
Huidige functie	Woonhuis
Oorspronkelijke functie	Woonhuis
Aard van bescherming	Gevels en kappen oorspronkelijke woonhuis (1934), architectonische samenhang van het gehele gebouw-ensemble en in het interieur: het herenkamertje en de 'Oostenrijkse' kelder; oorspronkelijke tuinaanleg met afscheidingen en tuinmuren, bouwkundige elementen, waterpartijen en beplanting – voor zover aanwezig.

Omschrijving

Frits Philips en zijn vrouw woonden vanaf 1934 tot hun dood in huis De Wielewaal. Hoewel het huis na verkoop in 2007 zeer grondig werd verbouwd, vernieuwd en uitgebreid, bleef het oorspronkelijke karakter aanwezig. Ook de tuinen rondom het huis zijn (grotendeels) bewaard. Binnen herinnert alleen het herenkamertje aan de tijd van Philips. Kenmerkend voor de laatste bewoningsperiode is de kelder, die uit historische Oostenrijkse materialen is opgetrokken. Huis de Wielewaal is het hart van het landgoed en via de omringende tuinen verbonden met de grotere landschapselementen van het Cederpark, het Arboretum en de Mall met het Sterrenbos.

Motivering

Huis De Wielewaal is een icoon van Eindhoven, het beeldmerk van het landgoed en het was lang de residentie van Frits Philips. Het huis vormt, ondanks de ingrijpende verbouwing en uitbreiding, samen met de tuinen en parkaanleg een landschap in het bos. Dit ensemble is een uniek voorbeeld van een twintigste-eeuws landgoed en een hoogtepunt van de Philips Legacy in Eindhoven. De laatste bouw-fase (2009) getuigt van luxe villabouw, in de sfeer van de 'Quote 500'. Deze tijdslaag contrasteert met alle waarden van de vorige bewoners. De wijn- en feestkelders voegen (uit het zicht) nieuwe betekenis toe aan de Wielewaal.



Binnen het plangebied betreft Landhuis de Wielewaal de contour

Beschrijving

De oude kern van De Wielewaal bestaat uit een hoofdvolume met aan de oostzijde twee korte zijvleugels met daartussen een terras en aan de westzijde twee grotere zijvleugels tegen elkaar aan. Alle volumes zijn van een kap met wolfseinden voorzien. De gevels zijn van metselwerk, in Engelse cottage-stijl. Inwendig is dit bouwdeel in 2007-2009 geheel vernieuwd, van een betonnen constructie voorzien, met een compleet nieuwe indeling en uitwerking. Alleen het herenkamertje van Frits Philips, in een kleine uitbouw aan de oostzijde van het pand, bleef gespaard.

De in 1946 nieuw gebouwde westvleugel, werd in 2007-2009 gesloopt en vervangen door een groter volume, voorzien van een hoektoren, alles in de stijl van het hoofdhuis. In dit volume zijn onder meer een nieuwe hoofdentree en een keuken gesitueerd. Bij deze verbouwing werd ook een derde volume toegevoegd, met glazen plinten en een grote rieten kap – die zich discreet in het ensemble voegt. Onder dit volume is een groot keldercomplex aangelegd, met gebruikmaking van negentiende-eeuwse materialen uit Oostenrijk.

Door de verbouwing is huis De Wielewaal uitgegroeid tot een gebouwensemble op zich, waarin evenwel het oorspronkelijke woonhuis en de oorspronkelijke sfeer zijn bewaard. Ten westen van het complex is een garage, die met aan gebogen tuinmuur is verbonden met huis. Oorspronkelijk was hier de chauffeurswoning, die na de oorlog niet werd herbouwd.

Aan de voorzijde van het huis is een voorplein: een gazon met enkele bomen en een ovaalvormig voorrijbaan voor het huis langs. De tuinen aan de zuid- en oostzijde van het huis zijn ingericht met de voor Tersteeg kenmerkende elementen als tuinmuren, orthogonale paden, gemetselde elementen en vijvers. Deze 'tuinkamers' zijn met overgangselementen, zoals muurtjes, taluds, beplanting en hagen, op het omringende landgoed aangesloten. Zo ontstaat een duidelijke driedeling van voorgrond, middelzone en achtergrond. De voorgrond is het erf met tuinkamers, terrassen en plantenborders. De middelzone bestaat uit gazons met vijverpartijen, langwerpige borders en enkele solitaire bomen. Tezamen levert het een opeenvolging van buitenruimtes op, die terrasgewijs aftrappen naar de omringende parkaanleg. Door de nieuwe indeling van het interieur is de afstemming tussen binnenruimtes, tuinkamers en de omgeving verwaterd. De tuin is nog slechts gedeeltelijk als intermediair tussen interieur en landschap te ervaren. Van de oorspronkelijke tuinen zijn fragmenten bewaard, zoals de vijver en wat muurtjes. Andere keermuren en trappen zijn verdwenen, waardoor de getrapte en verzachte overgang van de tuinkamers naar het landschap met name bij de Mall is verdwenen. Het huis staat wat 'naakt' in zijn omgeving. Het zwembad en de jacuzzi doorbreken de geleiding van sferen die Tersteeg hier had bedacht.

Aanvullende foto's



Het entreeplein van De Wielewaal, gezien vanuit het Cederpark.



De Wielewaal, oostgevel



De tuin van De Wielewaal, zuidzijde



De Wielewaal, zuidgevel



Huis de Wielewaal



HUT VAN OOM TON MET VEN

Monumentnummer:
Onderdeel complex:

BASISGEGEVENS

Adres	Oirschotsedijk 3C
Stadsdeel	Strijp F
Perceelnummer	F 1612 en F 1787
Categorie	Woonhuis
Bouwtype	Blokhut
Bouwjaar	1918, herbouwd jaren dertig
Architect	K.P.C. de Bazel
Opdrachtgever	A.F. Philips
Bouwstijl	Amerikaanse 'cabin'-stijl
Kunst	-
Huidige functie	Woonhuis
Oorspronkelijke functie	Vakantiehuis met kleedkamers
Aard van bescherming	hoofdvorm, kap, gevels, houtconstructie, de veranda voor het huis; en het materiaalgebruik in het interieur (houten 'cabin'), alsmede de ligging met het Rosarium (nu gazon), het ven en de Rotstuin (nu overwoekerd).
Onderdeel complex	-



Omschrijving

Rond 1918 liet Anton Philips een blokhut bouwen aan de rand van het ven, dat zijn familie als zwemplas gebruikte. Het ontwerp van K.P.C. de Bazel was simpel, gericht op zomers gebruik. In de jaren dertig brandde de hut af en werd herbouwd en vergroot. Dat gebeurde met eikenhout en een dak van houten leien. De herbouwde hut had nog steeds de uitstraling van de eerste hut, met de grote veranda en het uiterlijk van een blokhut en de idyllische ligging aan het ven. Het pand kreeg een tweede leven als woonhuis voor familieleden en aanverwanten.

Motivering

De Hut van Oom Ton herinnert aan Anton Philips. Het ontwerp is geïnspireerd op de Amerikaanse cabins, die Philips op zijn reizen was tegengekomen. Vanwege de architectuur, de betrokkenheid van architect De Bazel, de relatie met het (voormalige) rosarium en de rotstuijn, alsmede het verband met Anton Philips en zijn gezin, is de Hut van Oom Ton van grote betekenis voor het landgoed. Daarnaast vormt de hut met het idyllische ven en de bosrand, een van de mooiste en meest herkenbare plekken van De Wielewaal; de perfecte uitvlucht uit Eindhoven.



Binnen het plangebied betreft De Hut van oom Ton met ven, de contour

Beschrijving

De Hut van oom Ton heeft een eenvoudige hoofdvorm van een bouwlaag onder een schuine kap, haaks op het ven. Aan de voorzijde is in dit volume een veranda over de volle breedte uitgespaard. Bij de achterkant is een gemetselde schoorsteen opgenomen. De ramen zijn van hout, met een roede-verdeling. Het pand heeft verder een conventionele inrichting met een entreehal aan de zijkant, een grote woonkamer aan de voorzijde – bij de veranda – en in de achterbouw een keuken en kamers

op de verdieping. De blokhut heeft een opvallend uiterlijk door de houtmassiefbouw, de gevels zijn opgebouwd uit gestapelde en in de hoeken over elkaar gekepte boomstammen. De kopgevels zijn bekleed met verticale stammetjes. De inwendige constructie bestaat uit houten moer- en kinderbinten; ook de vloeren en wanden zijn met hout afgewerkt. De kap is met singles (houten leien) afgedekt. In de kap zijn aan weerszijden doorlopende dakkapellen vloeiend in het dakvlak opgenomen. Op de kopgevel is de naam van de hut in een houten belettering opgenomen.

Aan de achterzijde van de Hut van Oom Ton was oorspronkelijk het Rosarium, met een diepte van ongeveer 200 meter. Het rosarium zelf bestaat tegenwoordig niet meer, maar de boskamer is als gazon bewaard gebleven. De voorzijde van de hut grenst aan de Hutweg en daarachter het ven. Aan de overzijde van het ven liggen, enigszins verhoogd, de overwoekerde restanten van de Rockery of Rotstuijn, ontworpen door Tersteeg. Mogelijk werd deze tuin aangelegd op de bagger die uit het ven was gehaald. De (ongedateerde) ontwerp-tekening van Tersteeg laat een padenstelsel zien op verschillende niveaus met daartussen enkele stenen trappen. De paden zijn getekend met een verharding van grote, onregelmatige stenen. De inkleuring van de langgerekte perken tussen de paden suggereert een talud. In het archief van Tersteeg is ook een foto bewaard van een van de trappen in de rotstuijn, gemaakt van gestapelde stenen met daaromheen een uitbundige bloemenpracht, in een decor van opgaande coniferen.

Aanvullende foto's



Rotstuijn, toestand 2023



De Hut van oom Ton, gezien vanaf het ven



De Hut van oom Ton, waranda



Foto van de rotstuijn, archief D.F. Tersteeg [WUR]



De Hut van oom Ton: waranda aan de Hutweg



Het ven, gezien richting rotstuin



Voormalig rosarium achter de Hut van oom Ton

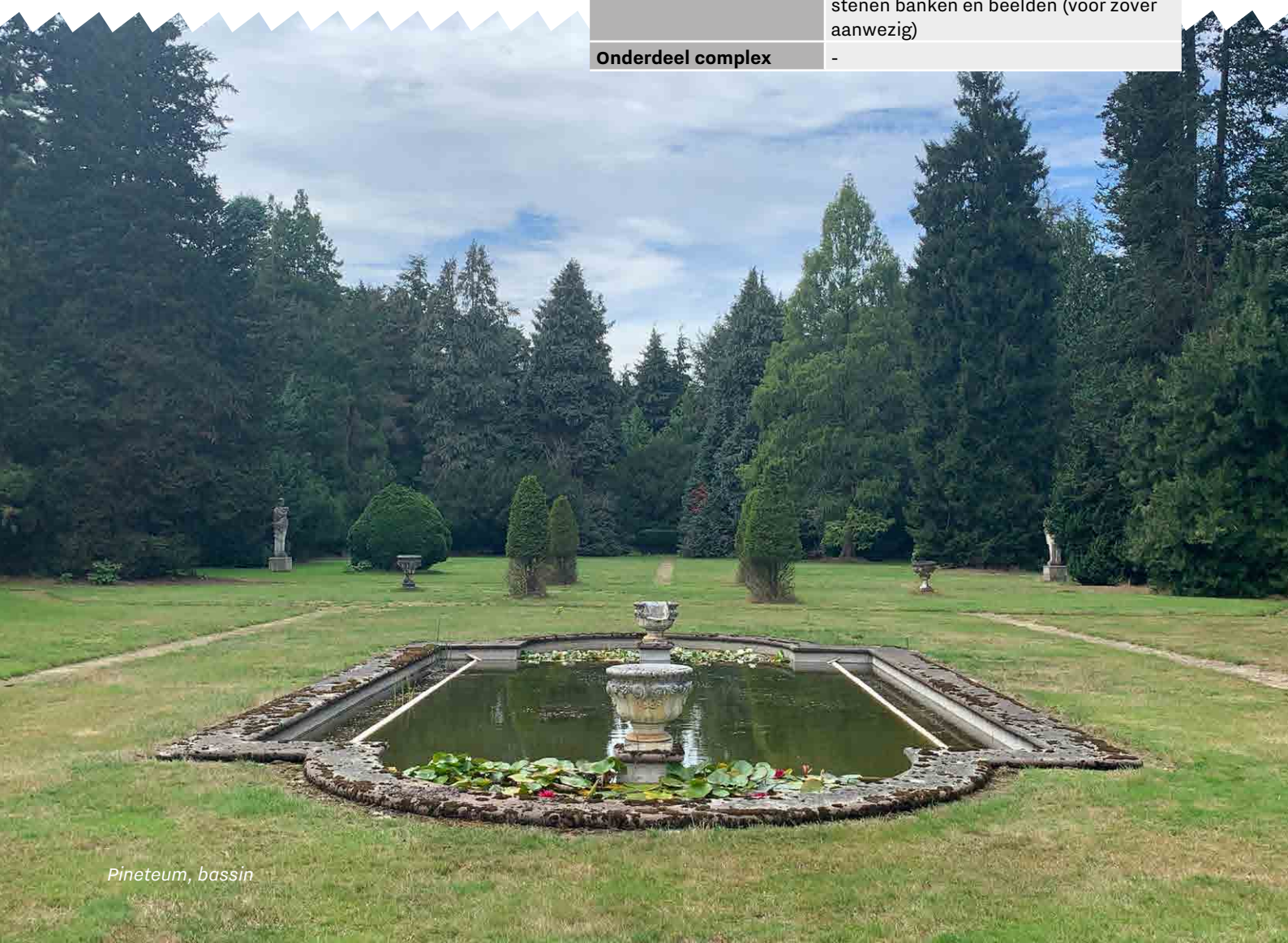
3.

HET PINETUM

Monumentnummer:
Onderdeel complex:

BASISGEGEVENS

Adres	Oirschotsedijk 3
Stadsdeel	Strijp F
Perceelnummer	F 1787
Categorie	Tuinen
Bouwtype	Boskamer met tuinaanleg
Bouwjaar	1917
Architect	D.F. Tersteeg
Opdrachtgever	A.F. Philips
Bouwstijl	Architectonische Tuinstijl
Kunst	-
Huidige functie	Tuin en naaldbomenverzameling
Oorspronkelijke functie	Tuin en naaldbomenverzameling
Aard van bescherming	Tuin aanleg met omringende bomencollectie, gazon, hagen, vijver, stenen banken en beelden (voor zover aanwezig)
Onderdeel complex	-



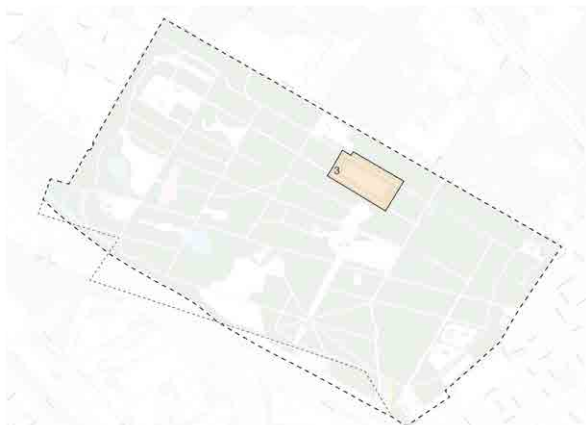
Pinetum, bassin

Omschrijving

Het Pinetum (naaldbomentuin) werd in 1917 door Tersteeg ontworpen. Het is een langwerpige tuin nabij het Zwarthuis. Rondom een rechthoekig gazon zijn vele soorten naald- en dennenbomen verzameld. In de brede en gelaagde bosrand kunnen de bomen individueel worden beleefd. Het Pinetum is van vier zijden te betreden via achter hagen verborgen entrees en heeft de sfeer van een verstilde binnenwereld. Op en langs het gazon werden vazen en beelden opgesteld en zijn solitaire coniferen geplant. In het midden van het Pinetum is een waterbassin.

Motivering

De tuinaanleg van Tersteeg op De Wielewaal is het best bewaard gebleven in het Pinetum, dat kort na de aankoop van het Zwarthuis door Anton Philips werd aangelegd. De tuin combineert een belangrijke botanische verzameling naaldbomen met een geometrische tuinaanleg. Het Pinetum is een besloten plek in het bos, met verholen entrees en een verstilde beleving. De waterspiegel van de centrale vijver loopt optisch door in het gazon. Het Pinetum heeft een bijzondere tuinhistorische waarde en is een emblematische tuin voor de periode van Anton Philips en het werk van Tersteeg op de Wielewaal.



Binnen het plangebied betreft het Pinetum, de contour

Beschrijving

Tersteeg ontwierp het Pinetum in 1917, in zijn archief zijn ontwerptekeningen en enkele foto's van de gerealiseerde tuin bewaard. In het midden van het Pinetum is een waterbassin. De ontwerptekening hiervan is bewaard gebleven en dateert uit mei 1917. Tersteeg legde de waterspiegel precies op het niveau van het gazon, onderbroken door een dik aangezette vijverrand. Langs de zijanten kon in een strook van de vijver grond worden aangebracht voor waterplanten. De brede stenen rand werd vlak

boven maaiveld neergelegd. Tijdens de aanleg van de tuin stuurde Anton Philips de bosbaas naar Zuid-Frankrijk om zeldzame boomsoorten te verzamelen. Oorspronkelijk was de tuin verlevendigd met manshoge beelden op sokkels in de randen en kleinere stenen beelden, hekwerken, banken en vazen op het gazon. Na de dood van Frits Philips zijn verschillende tuinvazen en beelden uit het Pinetum geveild.

Aanvullende foto's



Pinetum, foto uit het archief van Tersteeg z/j [WUR]



Pinetum, entree oostzijde



Pineteum, bassin



Pineteum; bassin



Pinetum



Pinetum, entre westzijde



Pinetum, oude foto vijver

4.

STERRENBOS

Monumentnummer:
Onderdeel complex:

BASISGEGEVENS

Adres	Oirschotsedijk 3
Stadsdeel	Strijp F
Perceelnummer	F 1787
Categorie	Park
Bouwtype	Wandelpark
Bouwjaar	1920
Architect	D.F. Tersteeg
Opdrachtgever	A.F. Philips
Bouwstijl	Architectonische Tuinstijl, met inspiratie uit de Franse tuinarchitectuur
Kunst	-
Huidige functie	Park
Oorspronkelijke functie	Park
Aard van bescherming	bosperceel met aanleg van een sterrenbos, een convergerend stelsel van 8 paden, met in het hart een zonnewijzer, omgeven door hoge naaldbomen.
Onderdeel complex	-



Sterrenbos, round point

Omschrijving

Tussen de Postdijk en de Vensedijk ontwierp Tersteeg eind 1920 een sterrenbos, waar in het middelpunt van de ster negen paden samenkomen. Het sterrenbos onderging in 1934 een aanpassing met de komst van het huis De Wielewaal. Een breed en langwerpige gazon ('de mall') werd daarbij vanaf het huis op een van de lanen van de ster aangesloten. Op het middelpunt van de ster staat een zonnewijzer, omgeven voor halfverharding. In de rand is beplanting opgenomen met daarachter hoge naaldbomen.

Motivering

Het Sterrenbos werd door Tersteeg ontworpen in opdracht van Anton Philips. Het is van waarde als onderdeel van het wandelpark dat hij op het landgoed liet aanleggen. Met de bouw van de Wielewaal in 1934 werd het Sterrenbos ook onderdeel van de landschappelijke inbedding van het landhuis. De ster van het Sterrenbos kwam precies op de as van de Mall te liggen die vanuit het huis naar het zuiden loopt. Het Sterrenbos is, in relatie tot de landschappelijke omgeving van het landhuis, van grote waarde voor De Wielewaal.



Binnen het plangebied betreft het Sterrenbos, de contour

Beschrijving

Het Sterrenbos behoorde oorspronkelijk tot de gronden van het Withuis, die in 1920 door Anton Philips werden aangekocht. Tersteeg ontwierp het bos in hetzelfde jaar als het Philips-De Jonghwandelpark, dat eveneens op grond van het Withuis werd gerealiseerd. Het sterrenbos is in zijn opzet niet zuiver geometrisch. Omdat de bosvakken trapeziumvormig zijn, komen de paden onder verschillende hoeken op de ster uit en in een kwadrant lopen twee paden in plaats van een. De bosvakken

zijn met dennenbomen begroeid, rond het 'rond-pointe' tekende Tersteeg een wand van hoge naald-bomen. In de ster zelf bedacht hij vakken met een lage begroeiing (niet meer aanwezig) en in het midden een zonnewijzer. Oorspronkelijk liepen de negen paden weg in het bos. Met de bouw van de Wielewaal werd een brede zichtas vanaf het landhuis over het 'rond-pointe' getrokken. De zichtlijn liep ten zuiden van de ster uit op de bosrand. In 1977 werd hier de geluidswal langs de Tilburgseweg aangelegd.

Aanvullende foto's



Sterrenbos, zonnewijzer



Sterrenbos, round point



Sterrenbos, ontwerp D.F. Tersteeg 1920 [WUR]

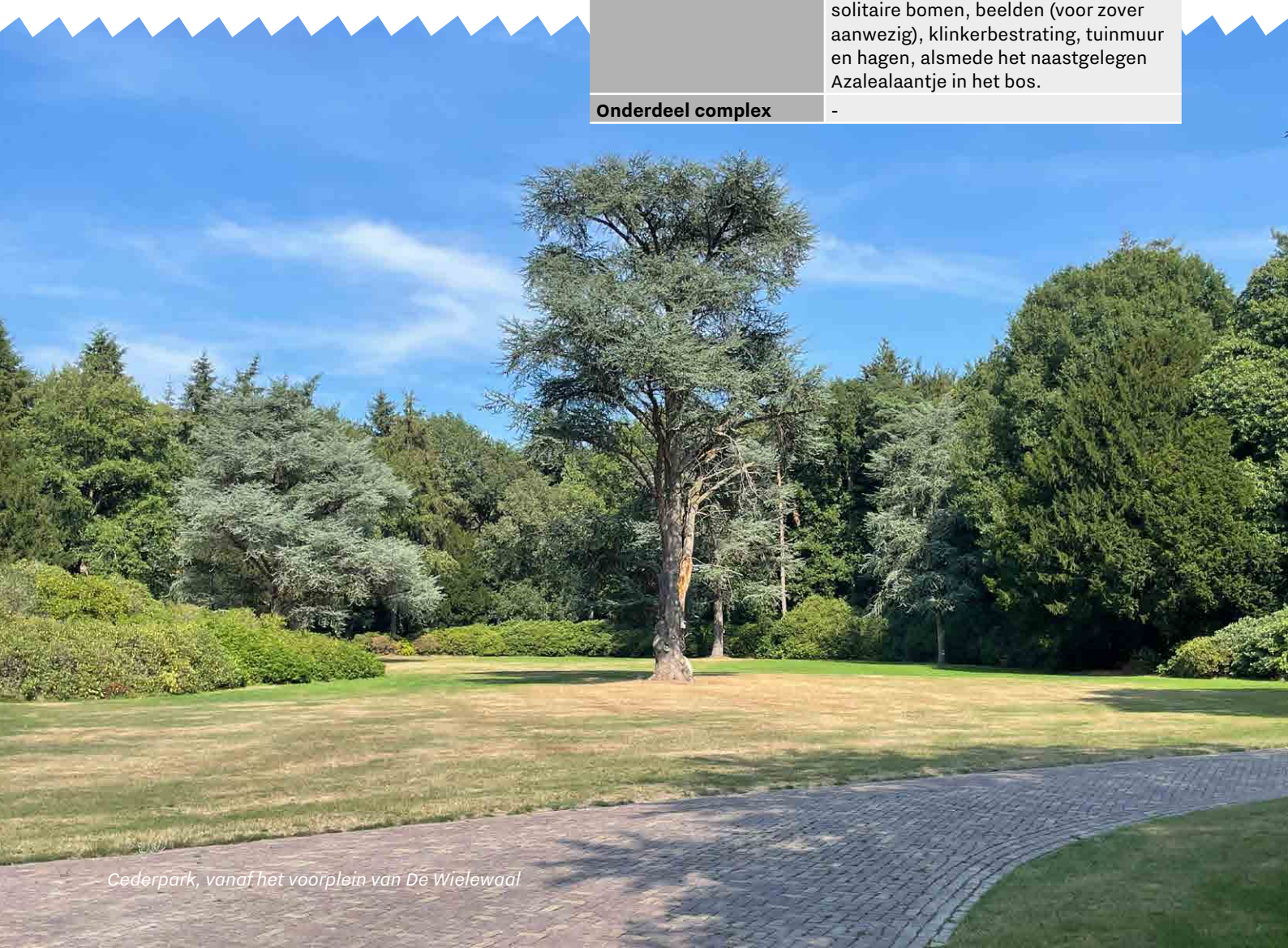


CEDERPARK

Monumentnummer:
Onderdeel complex:

BASISGEGEVENS

Adres	Oirschotsedijk 3
Stadsdeel	Strijp F
Perceelnummer	F 1304, F 1305, F 1429, F 1787 en F 1789
Categorie	Parkaanleg
Bouwtype	Park en voorplein huis De Wielewaal
Bouwjaar	voor 1930, aangepast 1934
Architect	D.F. Tersteeg (waarschijnlijk)
Opdrachtgever	A.F. Philips en F.J.P. Philips (1934)
Bouwstijl	Architectonische Tuinstijl
Kunst	-
Huidige functie	Park en voorplein woonhuis
Oorspronkelijke functie	Boskamer
Aard van bescherming	Gazon, met beplanting van rododendrons en omringende bosaanplant, solitaire bomen, beelden (voor zover aanwezig), klinkerbestrating, tuinmuur en hagen, alsmede het naastgelegen Azalealaantje in het bos.
Onderdeel complex	-



Cederpark, vanaf het voorplein van De Wielewaal

Omschrijving

Het Cederpark is een grootschalige open parkruimte aan de noordzijde van huis De Wielewaal. Het bestaat uit een groot gazon met solitaire bomen. Aan de noordzijde wordt deze ruimte begrensd door een doorlopende wand van het huis De Wielewaal, tuinmuren, hoge hagen en een garage. De andere zijden bestaan uit rododendrons en een bosrand, met bijzondere boomsoorten en een sculptuur. Het Cederpark wordt doorsneden door de ontsluitingsweg van De Wielewaal, die in een royale keerlus uitmondt. Vanaf het park voert een pad naar het Azalealaantje en het Pinetum.

Motivering

Huis De Wielewaal met zijn tuinen worden omgeven door drie parkruimtes, die als een landschap in het bos liggen. Ze vormen samen met het landhuis de kern van het landgoed. Het Cederpark beslaat de open ruimte aan de noordzijde van het huis. Dit park is van waarde vanwege de tuinhistorische betekenis en als cruciale ruimtelijke schakel op het landgoed. Het Cederpark vormt een groen en royaal voorplein van De Wielewaal en verbindt het huis met het Azalealaantje en het Pinetum.



Binnen het plangebied betreft het Cederpark, de contour

Beschrijving

Het Cederpark biedt een ruim decor waarin huis De Wielewaal zich aan bezoekers toont. Vanaf de Oirschotsedijk voert een weg het landgoed op, die na een haakse bocht evenwijdig aan het arboretum naar het huis toevoert. De route komt uit op het Cederpark, waar het landhuis zich overhoeks, met een schilderachtig silhouet presenteert. Een ruime keerlus met klinkerbestrating voert naar het huis en de garage. Aan deze zijde is het Cederpark afgesloten met een gebogen tuinmuur tussen het huis

en de garage en hoge hagen. De tuinen van de Wielewaal zijn hiermee aan het zicht onttrokken. Aan de oostzijde van het huis zijn ze wel via een in de haag uitgespaard poortje bereikbaar.

De overige zijden van het park hebben een wat grillige begrenzing, met grote rododendrongroepen in verschillende kleuren (wit, roze, paars). Tussen de rododendrons zijn groene nissen uitgespaard, die dienen voor de plaatsing van een sculptuur (een atleet met opgeheven arm, 18e-eeuw) en als toegang tot enkele bospaden in de richting van het Pinetum. Deze paden zijn verbijzonderd met massieve blokken azalea's. Op de kop van een van deze paden, het Azalealaantje, stond oorspronkelijk een bank waar Frits Philips volgens de overlevering graag thee dronk. Deze bank is na zijn dood geveild en vervangen door een eenvoudig houten bankje.

Aanvullende foto's



Cederpark



Azalealaantje



Cederpark, gezien richting De Wielewaal



Cederpark, met een 18de-eeuws beeld van een atleet

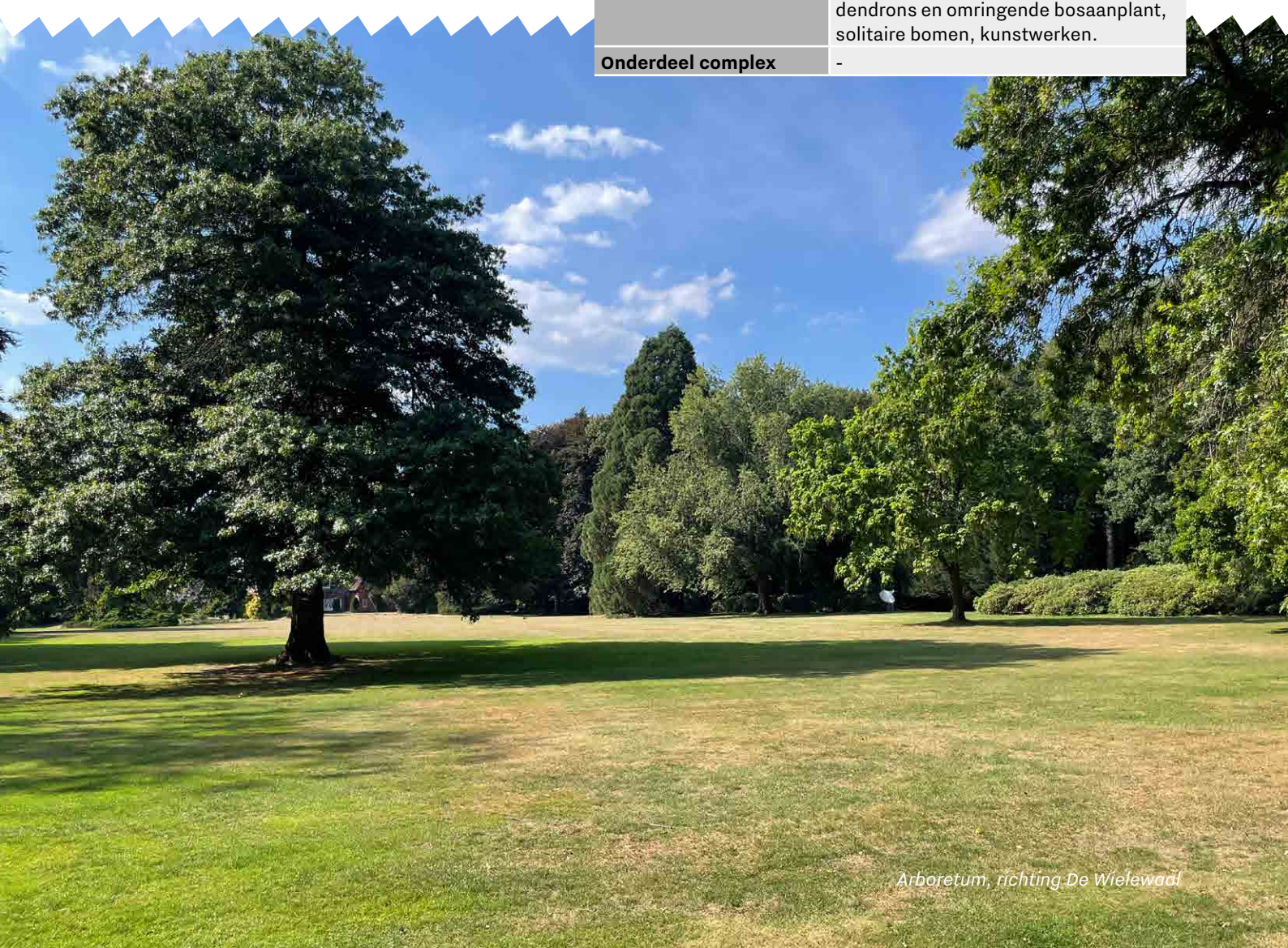


ARBORETUM

Monumentnummer:
Onderdeel complex:

BASISGEGEVENS

Adres	Oirschotsedijk 3
Stadsdeel	Strijp F
Perceelnummer	F 1787
Categorie	Parkaanleg
Bouwtype	Park aan de oostzijde van huis De Wielewaal
Bouwjaar	voor 1930, aangepast 1934
Architect	D.F. Tersteeg (waarschijnlijk)
Opdrachtgever	A.F. Philips en F.J.P. Philips (1934)
Bouwstijl	Architectonische Tuinstijl
Kunst	-
Huidige functie	Park en bomenverzameling
Oorspronkelijke functie	Boskamer
Aard van bescherming	gazon, met beplanting van rodo-dendrons en omringende bosaanplant, solitaire bomen, kunstwerken.
Onderdeel complex	-



Omschrijving

Het arboretum is een grootschalige open parkruimte aan de oostzijde van huis De Wielewaal. Het bestaat uit een groot gazon met solitaire bomen. Deze ruimte wordt begrensd door rododendrons en een bosrand, met bijzondere boomsoorten en een sculptuur. Het arboretum ligt evenwijdig aan de toegangsweg naar de Wielewaal, hiervan afgeschermd door een strook bomen en rododendrons. Aan de oostzijde kruist een geasfalteerd laan het park. Het Arboretum loopt hier door tot aan de beek. Bij huis De Wielewaal staat het gazon in verbinding met de mall.

Motivering

Huis De Wielewaal met zijn tuinen worden omgeven door drie parkruimtes, die als een landschap in het bos liggen. Ze vormen samen met het landhuis de kern van het landgoed. Het Arboretum beslaat de open ruimte aan de oostzijde van het huis. Dit park is van waarde vanwege de tuinhistorische betekenis en als cruciale ruimtelijke schakel op het landgoed. Het Arboretum vormt de voortzetting van de tuinen aan de oostzijde van Wielewaal.



Binnen het plangebied betreft het Arboretum, de contour

Beschrijving

Het arboretum is op luchtfoto's van rond 1930 herkenbaar als een rechthoekige boskamer, met solitaire bomen. Bij de bouw van het landhuis in 1934 werd deze open ruimte naar het westen toe uitgebreid en om het huis geleid. Zo ontstonden zeer lange zichtlijnen vanuit het huis naar het oosten. Frits Philips liet tal van bijzondere bomen planten op het gazon en in de bosrand, waarin ook grote stroken rododendrons werden opgenomen. In deze parktuin stonden verschillende kunstwerken, waarvan de meeste zijn verdwenen.

Aanvullende foto's



Arboretum, richting de beek



Arboretum, richting De Wielewaal



Arboretum, doorsnijing weg



DE MALL

Monumentnummer:
Onderdeel complex:

BASISGEGEVENS

Adres	Oirschotsedijk 3
Stadsdeel	Strijp F
Perceelnummer	F 1787
Categorie	Parkaanleg
Bouwtype	Park aan de zuidzijde van huis De Wielewaal
Bouwjaar	1934
Architect	D.F. Tersteeg (waarschijnlijk)
Opdrachtgever	A.F. Philips en F.J.P. Philips (1934)
Bouwstijl	Architectonische Tuinstijl
Kunst	-
Huidige functie	Gazon
Oorspronkelijke functie	Gazon
Aard van bescherming	Gazon, met beplanting van rododendrons en omringende bosaanplant
Onderdeel complex	-

Omschrijving

De mall is een grootschalige open parkruimte aan de zuidzijde van huis De Wielewaal. Het bestaat uit een langgerekt dat de tuinen bij het huis verbindt met het rond-pointe van het Sterrenbos. De mall wordt aan weerszijden begrensd door rododendrons en een bosrand, met bijzondere boomsoorten.

Motivering

Huis De Wielewaal met zijn tuinen worden omgeven door drie parkruimtes, die als een landschap in het bos liggen. Ze vormen samen met het landhuis de kern van het landgoed. De mall is de open ruimte aan de zuidzijde van het huis tot het Sterrenbos. Dit park is van waarde vanwege de tuinhistorische betekenis en als cruciale ruimtelijke schakel op het landgoed. De mall koppelt De Wielewaal aan het hart van het Sterrenbos.



Binnen het plangebied betreft de mall, de contour

Beschrijving

In 1934 werd de Mall gerealiseerd als een open strook in het bos, vanaf de eetkamer van het landhuis tot het ronde pointe van het Sterrenbos. De randen werden beplant met rododendrons en daarachter bijzondere bomen. Zo ontstond een zeer lange zichtlijn vanuit het huis en de tuinen naar het zuiden toe.

Aanvullende foto's



Mall, richting De Wielewaal



Mall, richting het Sterrenbos