

VGM-PLAN TOP LEEUWARDEN



INHOUD

1	Algemeen	3
1.1	Locatiegegevens	3
1.2	Locatiebeschrijving	4
2	Veiligheid- en gezondheidsrisico's	5
2.1	Algemene risico's	5
2.2	Taak-Risico Analyses	6
2.2.1	Algemene risico's	6
2.2.2	Werken met verontreinigde grond en baggerspecie op locatie TOP	7
2.3	Top risico's	7
3	Organisatie en procedure	8
3.1	Organisatiestructuur op locatie	8
3.2	Wijze van samenwerking en overleg	9
3.3	Taken, verantwoordelijkheden en bevoegdheden m.b.t veiligheid en milieu	9
3.4	Opleiding, training en instructies	10
3.4.1	Opleidingsmatrix	10
3.4.2	Voorlichtingsmatrix	10
3.5	Toezicht	10
3.6	Sancties	10
4	Veiligheidsregels en Arbeidshygiënische maatregelen	11
4.1	Algemeen	11
4.2	Terreinregels	11
4.3	De basishygiëne	12
4.4	Terreininrichting	12
4.4.1	Veiligheidssignalering	13
4.4.2	Toegang van verontreinigde zone	13
4.5	Eisen grondverzet en transportmaterieel	14
4.5.1	Algemeen	14
4.5.2	Filteroverdrukinstallatie	14
4.5.3	Storing/onderhoud aan machines	14
4.6	Bedrijfshulpverlening	15
4.6.1	Alleen werken	15
4.6.2	Instructie bij brand	16
4.6.3	Instructie bij ongeval	16
4.6.4	Instructie Milieucalamiteit	16
4.6.5	Instructie Niet Gesprongen Explosief	17
4.7	Persoonlijke beschermingsmiddelen	17
5	Milieuzorg	18
5.1	Algemeen	18
5.2	Milieuaspecten	18
	Bijlage I Alarmkaart	19
	Bijlage II Tabel M4-1	20

1 Algemeen

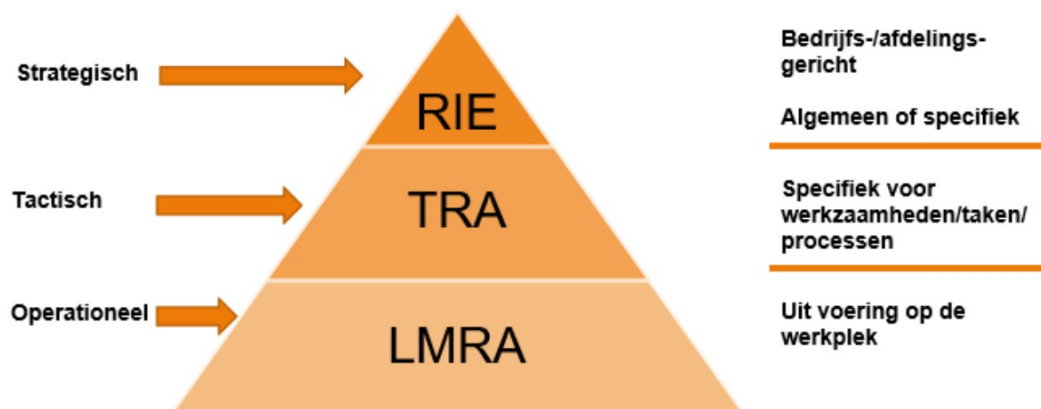
TOP (Tijdelijke Opslag Plaats) Leeuwarden is een handelsnaam voor afvalverwerkingsinrichting Skinkeskâns. De TOP dient als tijdelijke opslagplaats voor verontreinigde grond en slib. Op de TOP wordt de aangevoerde grond en slib bewerkt, zodat dit weer kan worden hergebruikt. Er is op de TOP sprake van een wisselende hoeveelheid en soort grond. Daarbij kunnen potentieel gevaarlijke stoffen aanwezig zijn. Grond en baggerspecie dat op de TOP wordt verwerkt is vaak verontreinigd met bijvoorbeeld asbest, zware metalen of minerale oliën.

Dit VGM-plan is opgesteld op basis van:

- Artikel 2.28 van het Arbobesluit
- de Arbocatalogus Afvalbranche – Verontreinigde grond
- de CROW 400 ‘Werken in en met verontreinigde bodem’.

Dit VGM-plan bevat een algemene beschrijving van de locatie en de werkzaamheden die er uitgevoerd worden, met de te verwachten arbeidsgerelateerde risico's met de beheersmaatregelen, de overlegstructuur alsmede taken, bevoegdheden en verantwoordelijkheden van de diverse functies.

Het VGM-plan is gebaseerd op een Taak Risico Analyses (TRA's).



Figuur 1 - Risico identificatie

Het VGM-plan is een dynamisch document. Als de werkzaamheden op de locatie wijzigen, dan wel door nieuwe inzichten werkwijzen wordt gewijzigd, wordt daar waar noodzakelijk het VGM-plan door de VGM-coördinator geactualiseerd en verspreid onder de betrokkenen. Het VGM-plan dient op de locatie aanwezig te zijn, inzichtelijk voor belanghebbenden.

1.1 Locatiegegevens

Locatienaam	TOP Leeuwarden
Adres	Newtonweg 1, 8912 BD
Plaats	Leeuwarden
Locatiebeheerder	[redacted] (tel.: 06-[redacted])
Aantal werknemers	2

1.2 Locatiebeschrijving

Het TOP-terrein is in twee verschillende zones opgedeeld: de verontreinigde zone ("v") en de schone zone ("s"). In de verontreinigde zone bevinden zich de lagunes met verontreinigde grond en de wegen daartussen.. De volgende voorzieningen zijn aanwezig:

- Kantoor (s)
- Weegbrug (s)
- Deco-unit (grens s/v)
- Waterzuiveringsinstallatie (s)
- Schuur (s)
- Lagunes (10)(v)



2 Veiligheid- en gezondheidsrisico's

2.1 Algemene risico's

Op vrijwel elke werklocatie zijn er veiligheids- en gezondheidsrisico's. Er is daarom een risico-inventarisatie en -evaluatie uitgevoerd om deze voor de TOP Leeuwarden inzichtelijk te krijgen (zie bijlage 2). Hieruit zijn risicobeperkende maatregelen bepaald en schriftelijk vastgelegd in dit VGM-plan

De TOP Leeuwarden beschikt niet over eigen personeel en huurt daarom personeel in voor het uitvoeren van werkzaamheden. Deze vallen in eerste instantie onder de bedrijfs-RIE van hun eigen werkgever. Ook moeten bezoekers en derden beschermd worden tegen aanwezige risico's. Dit VGM-plan beschrijft aanvullende risico's en beheersmaatregelen

Aan de hand van de Fine en Kinney risicobeoordelingsmethodiek wordt vastgesteld met welke prioriteit aandacht gegeven moet worden aan het risico en welke maatregelen er zouden kunnen worden genomen. Bij deze methode wordt de grootte van het risico (R) berekend aan de hand van de variabelen (W, B en E) die overeenkomen met:

W= de waarschijnlijkheid

B= de blootstellingsfrequentie

E= het effect

De waarschijnlijkheid geeft aan hoe groot de kans is dat het effect zich voordoet. De blootstelling is de mate in het tijdsbestek dat een bepaalde onveilige handeling en/of situatie, waaruit het effect zou kunnen voorkomen. Het effect geeft de grootte van het letsel en/of schade aan de gezondheid dat zou kunnen optreden tijdens een onveilige situatie en/of handeling. De risicoscore (R) wordt berekend met de volgende formule:

De risicoscore (R) = Effect x Blootstellingsfrequentie x Waarschijnlijkheid

Voor het beoordelen van de hierboven genoemde variabelen worden de volgende indeling gebruikt:

Waarschijnlijkheid van het risico: W	Toelichting op W
0,1 bijna niet denkbaar	Nooit van gehoord
0,2 praktisch onmogelijk	Nooit van gehoord binnen de branche
0,5 denkbaar, maar onwaarschijnlijk	Wel eens van gehoord binnen de branche, maar niet binnen het bedrijf
1 onwaarschijnlijk, maar mogelijk in grensgeval	Is de laatste tien jaar niet voorgekomen binnen het bedrijf
3 ongewoon, maar mogelijk	Is de laatste jaren wel eens gebeurd binnen het bedrijf
6 zeer wel mogelijk	Is binnen het bedrijf enkele keren per jaar gebeurd
10 te verwachten, bijna zeker	Komt vaak/ vaker voor binnen het bedrijf

Blootstellingsfrequentie van het risico: B	Toelichting op B
0,5 zeer zelden	1x per 2 à 3 jaar
1 zelden	Jaarlijks (enkele keren per jaar)
2 soms	Maandelijks
3 af en toe	Wekelijks
6 geregeld	Dagelijks
10 vaak	Voortdurend

Effect van het risico: E	Toelichting op E
1 gering	Letsel zonder verzuim (EHBO) of hinder
3 belangrijk	Letsel en verzuim
7 ernstig	Ernstig letsel (blijvende invaliditeit)
15 zeer ernstig	Eén dode (acuut of op termijn)
40 ramp	Enkele doden (acuut of op termijn)
100 catastrofaal	Veel doden

De risicoscore (R) wordt ingedeeld in klassen die zijn gekoppeld aan de mogelijk te nemen acties.

Risicoklasse	Risicoscore: R	Prioritering Activiteiten/maatregelen
1. Risico aanvaardbaar	$R \leq 20$	Geen actie noodzakelijk
2. Mogelijk risico	$20 < R \leq 70$	Aandacht vereist, maatregelen vereist op langere termijn
3. Belangrijk risico	$70 < R \leq 200$	Maatregelen vereist op korte termijn
4. Hoog risico	$200 < R \leq 400$	Direct maatregelen vereist
5. Zeer hoog risico	$R > 400$	Werkzaamheden stoppen

2.2 Taak-Risico Analyses

2.2.1 Algemene risico's

Risico	Oorzaak	B	W	E	Risicoscore	Maatregelen
Brand	Kortsluiting, oververhitting en roken	6	0,5	5	15	§4.4.1 §4.6 §4.6.2
Ongeval	Onjuiste handeling/gevaarlijke situatie	6	1	15	90	§4.2 §4.6 §4.6.3
Val- en struikelgevaar	Gebrek aan orde en netheid	3	3	3	9	§4.4
Ontploffing	Schade aan propaantank	1	0,5	30	15	§4.2
Onbevoegden op het terrein	Terreininrichting	1	0,2	3	0,6	§4.4
Derden/bezoekers	onbekend met voorschriften en procedures	3	6	3	36	§4.2 §4.3 §4.4
Onduidelijke/geen bebording	Geen veiligheidssignalering	6	1	5	30	§4.4.1 §4.4.2
Blootstelling aan geluid	Machines/voertuigen	2	1	7	14	§4.7
Blootstelling aan oververhitting en onderkoeling	Extreem weer	1	3	2	6	§4.5

2.2.2 Werken met verontreinigde grond en baggerspecie op locatie TOP

Risico	Oorzaak	B	W	E	Risicoscore	Maatregelen
Blootstelling aan stof	Te droog, uitdroging, verwaaiing	4	3	7	112	§4.2 §4.4
Ontploffingsgevaar	Onvolledig/geen vooronderzoek naar Niet Gesprongen Explosieven	1	1	40	40	§4.6.5
Aanrijdgevaar	Aan- en afvoeren van grond	4	3	15	180	§4.5 §4.7
Blootstelling van gevaarlijke stoffen	Niet dragen van PBM, Niet houden aan procedures	2	3	15	90	§4.2 §4.4 §4.5.2, §4.5.3 §4.7
Alleen werken	Aard van de werkzaamheden	2	3	15	90	§4.6.1

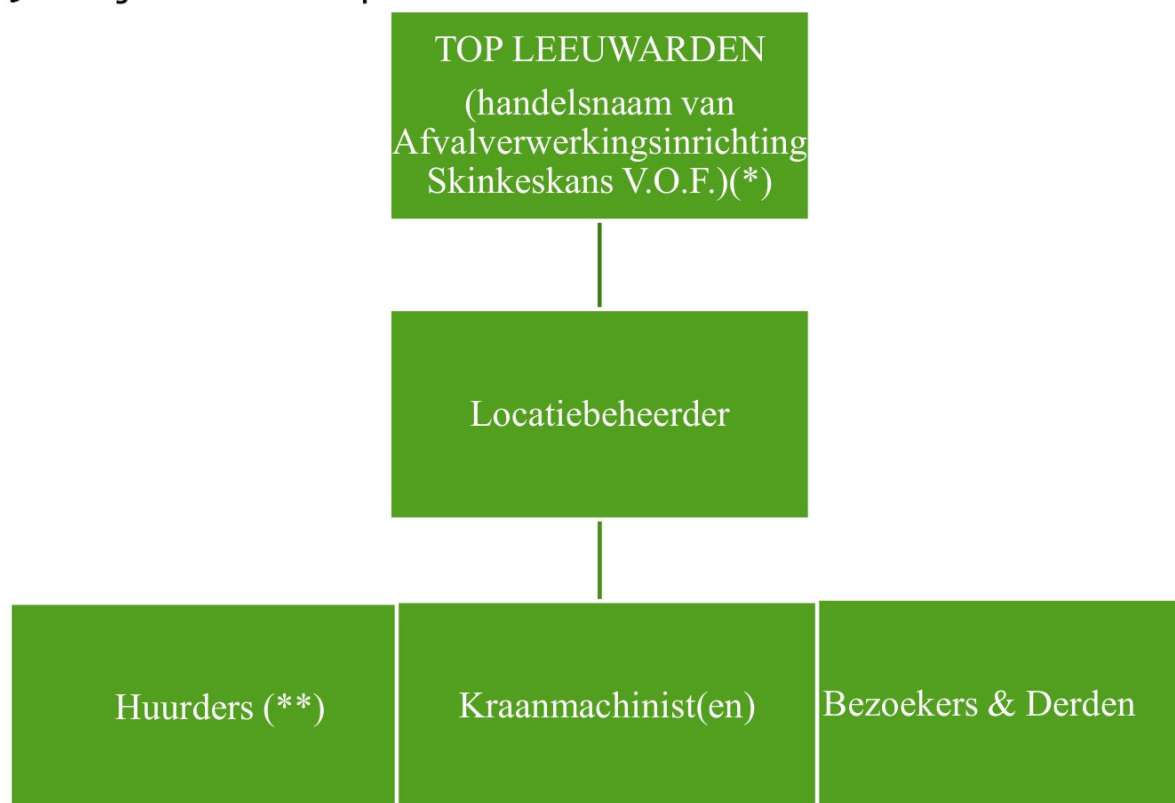
2.3 Top risico's

De top risico's zijn aan de hand van de risico- inventarisatie- en evaluatie in kaart gebracht. De volgende stap is het prioriteren van risico's door middel van de methodiek van Fine & Kinney. Uit de risicobehandeling komen de volgende grootste risico's:

1. Aanrijdgevaar
2. Blootstelling aan stof
3. Ongeval
4. Alleen werken
5. Blootstelling gevaarlijke stoffen

3 Organisatie en procedure

3.1 Organisatiestructuur op locatie



(*) De koninklijke Oosterhof Beheer en Grontmij BRP bezitten beiden 50% van de afvalverwerkingsinrichting Skinkeskans V.O.F.

(**) Op de TOP in Leeuwarden zijn drie huurders op het terrein actief zijn met het opslaan en bewerken van grond, dit zijn namelijk:

- ***Oosterhof Holman Milieutechniek BV***

OHM verwerkt verontreinigde grond en baggerspecie, maar ook bijzondere afvalstoffen en zeer sterk verontreinigd grond. Dit gebeurt onder de juiste beoordelingsrichtlijnen. Het bewerken van grond wordt volgens de BRL SIKB 7500 gedaan. OHM heeft als doel grond en baggerspecie weer toepasbaar te maken, zodat het weer gebruik kan worden.

- ***Mineralz***

Mineralz houdt zich bezig met het reinigen van vervuilde grond en recyclen van minerale reststromen tot secundaire grondstoffen. Daarnaast mag Mineralz gecertificeerde BRL SIKB 7500 werkzaamheden uitvoeren met grond en slib.

- ***Secundaire Bouwstoffen Unie***

De Secundaire Bouwstoffen Unie (SBU) houdt zich voornamelijk bezig met de opslag van licht verontreinigde grond en baggerspecie. De SBU beschikt niet over de juiste beoordelingsrichtlijnen om grond te kunnen en mogen bewerken en mag daarom alleen grond opslaan.

3.2 Wijze van samenwerking en overleg

De TOP Leeuwarden wordt bestuurd door de Raad van Bestuur van de afvalverwerkingsinrichting Skinkeskâns V.O.F. In de Raad van Bestuur zitten vertegenwoordigers van beide vennoten. De vertegenwoordigers houden elk half jaar een overleg waarin ook relevante VGM-zaken worden besproken. Indien noodzakelijk wordt er extra overleg ingepland.

3.3 Taken, verantwoordelijkheden en bevoegdheden m.b.t veiligheid en milieu

Bestuur TOP Leeuwarden

TOP Leeuwarden is verantwoordelijk voor:

- Het voorkomen van ongevallen en incidenten alsmede het beschermen van gezondheid van eigen werknemers, ingehuurd personeel, bezoekers en derden.
- Het tot een minimaliseren van milieueffecten ten gevolge van de uit te voeren werkzaamheden.
- Het geven van voorlichting en instructie over de risico's met betrekking tot werk
- Het houden van toezicht op de te treffen maatregelen om veilig en gezond de werkzaamheden te kunnen uit voeren
- Een adequate bedrijfshulpverlening op locatie te verzekeren.

Locatiebeheerder is tevens Register-Deskundig Leidinggevende Projecten (R-DLP). De beheerder is verantwoordelijk voor het volgende:

- Het uitvoeren van voorlichting en instructie te geven over de risico's en de te treffen maatregelen voor medewerkers en derden;
- Het controleren van gebruikte materieel en PBM's op geschiktheid en correcte staat van onderhoud;
- Het controleren van de bewijzen van geschiktheidsverklaringen van personen die de verontreinigde zone betreden;
- Communiceren met een veiligheidskundige bij bijzondere omstandigheden;
- Het verzorgen van luchtkwaliteitsmetingen en metingen van bodemvochtpercentage zoals voorgeschreven door de betrokken deskundige;
- Het invullen van het logboek en deze dagelijks ondertekenen;
- Het ontzeggen van de toegang aan personen die zich niet aan de voorschriften houden die zijn opgesteld voor de TOP Leeuwarden.

Werkgevers van ingehuurd personeel zijn ervoor verantwoordelijk dat:

- De gebruikte arbeidsmiddelen voldoen aan relevante normen en eisen,
- Personeel de juiste opleidingen, trainingen en medische verklaringen hebben
- Het houden van toezicht op die hierboven genoemde onderdelen.

3.4 Opleiding, training en instructies

De TOP heeft geen eigen personeel maar maakt gebruik van ingehuurd personeel. Werkgevers van ingehuurd personeel zijn ervoor verantwoordelijk dat hun personeel de juiste opleidingen, trainingen en medische verklaringen hebben conform onderstaande schema.

3.4.1 Opleidingsmatrix

Opleiding / Functie	VCA-VOL	VCA	BHV	Asbestherkenning	R-DLP
Locatiebeheerder	x			x	x
Machinist		x	x	x	

Tevens zal iedere werknemer/bezoeker die op de TOP aanwezig is geïnstrueerd worden omtrent de werkzaamheden en de daaruit voortvloeiende risico's die uit risico-inventarisatie en -evaluatie komen. Voorlichting en onderricht over werken met verontreinigde grond wordt regelmatig herhaald en in ieder geval als zich een incident heeft voorgedaan of als de omstandigheden zijn gewijzigd. In de voorlichting komen zaken aan bod zoals, de risico's van verontreinigde grond, de maatregelen die zijn getroffen om risico's te beperken en zal iedere werknemer/bezoeker voorlichting krijgen over te dragen persoonlijke beschermingsmiddelen. Hierbij wordt de gebruikswijze en de beperkingen die aan de persoonlijke beschermingsmiddelen zitten kenbaar gemaakt.

3.4.2 Voorlichtingsmatrix

Overzichten voorlichting en onderricht	Deelnemers	Frequentie
Voorlichting nieuwe werknemer	Nieuwe werknemers	Iedere nieuwe werknemer
Toolboxmeeting	Werknemers op locatie	Minimaal 1x per maand
Instructie materieel	Gebruikers materieel	Per ingebruikname nieuw materieel stuk
Terreininstructie	Iedere medewerker, chauffeurs en bezoekers	Bij indiensttreding en/of bezoek aan de TOP

3.5 Toezicht

De locatiebeheerder ziet erop dat:

- instructies en voorschriften op de locatie worden nageleefd;
- opleidingen, trainingen en keuringen van personeel dat de verontreinigde zone moet betreden in orde zijn;
- voorlichting en onderricht gegeven wordt;
- zodanig gewerkt wordt dat de milieubelasting van de activiteiten zo laag mogelijk is.

3.6 Sancties

De locatiebeheerder is bevoegd om personen die de instructies en voorschriften niet naleven de toegang tot het terrein te ontfagen.

4 Veiligheidsregels en Arbeidshygiënische maatregelen

4.1 Algemeen

Door middel van Taak-Risico Analyses zijn potentiële risico's in kaart gebracht en beoordeeld. In dit hoofdstuk worden de beheersmaatregelen beschreven. Hierbij wordt de Arbeidshygiënische strategie in acht genomen. Deze strategie bestaat uit vier niveaus van maatregelen:

- Bronmaatregelen: Eerst de oorzaak wegnemen
- Collectieve maatregelen: Reductie gericht op de bron
- Individuele maatregelen: Reductie gericht op de blootstelling (bijv. taakrotatie)
- Persoonlijke beschermingsmiddelen (PBM)

De CROW-publicatie 400 “Werken in met verontreinigde bodem” is gebruikt als richtlijn bij het bepalen van de maatregelen.

4.2 Terreinregels

- Eenieder dient zich bij het betreden van het terrein direct te melden bij de beheerder of diens plaatsvervanger, en zijn aanwezigheid te registreren op het daarvoor bestemde aanwezigheidsregistratieformulier
- Eenieder krijgt voorlichting en instructies krijgt over de regels, risico's en beheersmaatregelen van de TOP Leeuwarden.
- Eenieder moet zich kunnen legitimeren.
- Eenieder dient nauwgezet de instructies en aanwijzingen van de beheerder of diens plaatsvervanger op te volgen.
- Eenieder dient een onveilige of ongezonde situatie signaleert is verplicht deze aan de beheerder of diens vervanger te melden.
- Eenieder dient minimaal de basishygiëne in acht te nemen.
- Eenieder die werkzaamheden binnen de verontreinigde zone verricht dient medisch goedgekeurd te zijn voor het werken met verontreinigde grond.
- Indien er sprake is van werkzaamheden in de verontreinigde zone dient bij betreden en verlaten gebruik te worden gemaakt van de aanwezige deco-unit. Bij kortdurend bezoek waarbij alleen de looppaden buiten de lagunes worden betreden, bijvoorbeeld voor inspecties of nemen van foto's, dan is dit niet strikt noodzakelijk.
- In de verontreinigde zone dient men op looppaden te blijven, indien daarvan wordt afgeweken worden zijn er aanvullende persoonlijke beschermingsmiddelen voorgeschreven.
- Van medewerkers wordt voor aanvang van werkzaamheden (ook na pauzes) verwacht dat zij een Laatste Minuut Risico Analyse (LMRA) uitvoeren om te bepalen of de werkzaamheden veilig kunnen worden uitgevoerd. Op het terrein bevindt zich één in/uitgang dit betekent dat deze te allen tijde vrij moet worden gehouden om te kunnen fungeren als nooduitgang en als toegang voor hulpdiensten.
- De werkplek moet regelmatig en zo nodig dagelijks wordt schoongemaakt. Dit geldt ook voor de looppaden en rijpaden in de verontreinigde zone, dit moet worden gedaan om blootstelling met verontreinigde bodem en baggerspecie te voorkomen.

4.3 De basishygiëne

Voor alle werkzaamheden waarbij grond geroerd wordt moet een minimaal niveau van risicobeheersing om acht worden genomen: de basishygiëne. Deze is altijd van toepassing en bestaat uit enkele maatregelen om minimale arbeidshygiëne en arbeidsveiligheid te garanderen.

- Roken, eten en drinken is niet toegestaan op de werkplek, alleen op de daartoe aangewezen plaatsen.
- Risico's op de locatie dienen zoveel mogelijk weggenomen of op zijn minst terug worden gebracht op een acceptabel niveau.
- Het gebruik van voorgeschreven PBM is verplicht (§4.8). Bij werken in de verontreinigde zone kunnen aanvullende PBM worden voorgeschreven.
- Voordat een cabine en/of personeelsverblijven betreden wordt dienen de schoenen/laarzen te worden schoongemaakt en aanhangend vuil van kleding verwijderd te worden. Het is niet toegestaan om met vuile werkkleding personeelsverblijven te betreden.
- Ramen en deuren van materieel dient gesloten te blijven.
- Het is verplicht om het terrein ordelijk en netjes te houden

4.4 Terreininrichting

- Om blootstelling aan verontreinigingen te voorkomen is het terrein ingedeeld in een schone en een verontreinigde zone. Toegang tot de verontreinigde zone is alleen mogelijk na toestemming van de locatiebeheerder.
- Op de grens tussen de schone zone en de verontreinigde zone is een drietraps deco-unit gesitueerd die gebruikt kan worden bij betreden en verlaten van de verontreinigde zone.
- Het terrein van de TOP dient zodanig afgesloten te zijn dat het niet toegankelijk is voor onbevoegden.
- Om verspreiding van verontreinigde bodem en baggerspecie te voorkomen beschikt het terrein over een wasplaats op de rand van de verontreinigde zone. Het afgespoten grond wordt opgevangen in een rooster die na verloop van tijd wordt geleegd en behandeld wordt als verontreinigde grond.
- Stofvorming dient te worden voorkomen door grond te bevochtigen tot minimaal 10% bodemvocht.

4.4.1 Veiligheidssignalering

Bij de ingang van het terrein dienen de volgende gebods- en verbodspictogrammen aanwezig te zijn.

Pictogrammen

I.c.m. onderbord: 'melden bij de locatiebeheerder'



Reflecterend veiligheidsvest verplicht.



Veiligheidsschoeisel verplicht.



Om stofvorming te beperken is het verboden dat voertuigen die op de TOP niet harder dan 10 km/u rijden.



Op het terrein geldt dat er geen open vuur, ontstekingsbron en niet gerookt mag worden. Dit wordt aangeduid met het volgende pictogram



4.4.2 Toegang van verontreinigde zone

Indien men de verontreinigde zone wilt betreden dient er bij de ingang van de verontreinigde zone de volgende pictogrammen zichtbaar te zijn:

Pictogrammen

I.c.m. onderbord: 'Aanvullende PBM benodigd'



Met dit waarschuwbod wordt duidelijk gemaakt dat zich in de verontreinigde zone, gevaarlijke stoffen. I.c.m. 'Verontreinigde zone, betreden op eigen risico'



I.c.m. onderbord: 'Verboden Toegang voor Onbevoegden'



4.5 Eisen grondverzet en transportmaterieel

4.5.1 Algemeen

- Materieel dient in een schone staat de TOP te bereden en te verlaten. Er dient gebruik te worden gemaakt van de aanwezige voorzieningen om materieel te reinigen.
- Chauffeurs en machinisten mogen hun voertuig niet verlaten, ramen en deuren dienen gesloten te blijven
- Aanvullende aanwijzingen van de beheerder dienen te allen tijde te worden opgevolgd.
- Motoren van vrachtwagens en graafmachines dienen niet onnodig te draaien.
- Elke vracht dient voorzien te zijn van de juiste transport begeleidingsformulieren
- Op het terrein dient niet harder dan tien kilometer per uur gereden te worden.
- Storten van de lading dient plaats te vinden op de door de beheerder aangewezen plaats

4.5.2 Filteroverdrukinstallatie

Graafmachines werkzaam binnen de verontreinigde zone moeten voorzien zijn van een filteroverdrukinstallatie met P3-stoffilter en klimaatbeheersing. Overdruk is minimaal 100 Pascal en maximaal 300 Pa. Wanneer er verontreinigde (water)bodem onder een veiligheidsklasse 'Rood' of 'Zwart' wordt vervoerd geldt dit ook voor het transportmiddel. Het P3 stoffilter moet minimaal eens per kwartaal worden vervangen. Het oude filter dient als chemisch afval te worden behandeld. De rapportage van de jaarlijkse keuring dient bij de machine of het voertuig aanwezig te zijn evenals het logboek met daarin de volgende zaken:

- welke filters geplaatst dienen te zijn
- de resultaten van periodieke overdrukmetingen bij afwezigheid van een optische/akoestische signalering
- de overdruk na vervanging van de filter(s)
- de data waarop filters zijn vervangen, tezamen met het aantal draaiuren dat het filter is gebruikt, inclusief eventuele bijzonderheden
- het technische keuringsrapport van de inbouw van de overdrukinstallatie of van de jaarlijkse keuring ervan

4.5.3 Storing/onderhoud aan machines

Indien er een storing of mankement is met de overdrukcabine, zal het arbeidsmiddel niet (meer) gebruikt mogen worden. In geval van een mankement of storing gelden de volgende voorschriften in de genoemde volgorde:

1. Het werk onmiddellijk onderbreken.
2. De machine buiten gebruik stellen, zo mogelijk parkeren buiten de verontreinigde zone
3. De storing melden zodat deze wordt verholpen
4. Vervangende machine inzetten met goed werkende overdrukcabine
5. Als geen vervangende machine voorhanden is de werkzaamheden tijdelijk stilleggen en pas hervatten nadat de overdrukcabine gerepareerd is

4.6 Bedrijfs hulpverlening

Op de TOP waar één persoon dagelijks aanwezig is, de locatiebeheerder is niet dagelijks aanwezig. Daarnaast zijn er vrachtwagenchauffeurs die partijen grond aanvoeren of afvoeren. Ook zijn er regelmatig bezoekers aanwezig. Hierover dient de V.O.F. zorg te dragen over een ieder die zich op het terrein van de Skinkeskâns aanwezig is.

Gezien de combinatie van het aantal werkenden en de werkzaamheden is de basis BHV in eerste instantie voldoende met daar aan vast aanvullende onderdelen. Er worden namelijk werkzaamheden gepleegd die specifieke risico's met zich mee brengen. Er zijn een aantal algemene scenario's opgesteld dit gaat over wat te doen bij een brand of ongeval. Daarnaast kunnen scenario's aan de hand van de Risico- Inventarisatie en Evaluatie toegevoegd naast de standaard scenario's.

Naam	BHV-functie	BHV-opleiding	Datum BHV-opleiding	Tel.nr. mobiel
	EHBO	Ja		06 –

Indien er sprake is van een calamiteit dient door middel van geluidssignalen duidelijk gemaakt worden te worden aan het personeel/bezoekers op het terrein. Eenieder dient zich dan te verzamelen op een vooraf afgesproken verzamelpunt. Vervolgens dient er een telling op een vooraf afgesproken punt aan de hand van de presentielijst.

Gezien het aantal personen tegelijkertijd op locatie is 1 BHV-er voldoende. De BHV-er moet tijdens werkzaamheden op het terrein of in directe omgeving van de verontreinigde zone aanwezig zijn. De TOP is verantwoordelijk dat deze medewerker beschikt over de juiste opleiding en uitrusting.

Met betrekking tot het werken in en met verontreinigde bodem of baggerspecie geldt voor bhv'ers dat zij:

- Aanvullende kennis hebben van verontreinigde bodem of baggerspecie;
- Kennis hebben van de handelingen die bij ongevallen, vergiftiging en bedwelming nodig zijn;
- Beschikt over middelen die de personen uit de verontreinigde zone te verwijderen en daartoe in staat zijn;
- Advies kunnen geven voor doorverwijzing arts of ziekenhuis;
- Mogelijke beperken en bestrijden van brand;
- Getraind zijn in reanimatietechnieken;
- EHBO-middelen op peil houden;
- Beschikken over aanvullende medicijnenkit voor specifieke gevaarlijke stoffen.

4.6.1 Alleen werken

Indien een medewerker 1,5 uur lang geen contact heeft met een collega, is er sprake van alleen werken. De alleenwerkende dient de mogelijkheid te hebben om duidelijk hoor- of zichtbaar alarm te slaan. Om alleen werken veiliger te maken, moet de persoon voorzien van een mobiele telefoon en deze ten allen bij zich dragen.

4.6.2 Instructie bij brand

In het geval van brand geldt de volgende procedure:

1. Let op uw eigen veiligheid!
2. Alarmeer de Bhv'er;
3. Indien de Bhv'er niet reageert, bel alarmnummer
4. Tracht de brand direct te blussen;
5. Waarschuw alle aanwezige personen;
6. Indien de brand niet zelfstandig geblust kan worden, bel de brandweer;
7. Zodra de brandweer aanwezig, dienen alle aanwezige de aanwijzingen van de verantwoordelijke brandweercommandant op te volgen.

Alle (gebluste) branden moeten worden gemeld ongeacht hun duur en omvang aan:

- Locatiebeheerder

4.6.3 Instructie bij ongeval

In het geval van een ongeluk waarbij één of meer slachtoffers met ernstige verwondingen hebben dient de volgende procedure te volgen:

1. Let op uw eigen veiligheid, daarna van het slachtoffer! Neem maatregelen om direct gevaar op te heffen;
2. Alarmeer de Bhv'er;
3. Alarmeer een art of bel het alarmnummer, geef duidelijk door voor- en achternaam, locatie/adres en geef de aard van de verwondingen en het aantal slachtoffers;
4. Blijf bij het slachtoffer en verleen EHBO;
5. Volg de aanwijzingen van de deskundige hulp op.

Nadat de eerstehulpverlening klaar is:

1. Moeten alle ongevallen met letsel worden gemeld ongeacht aard en omvang. Ook bijna-ongevallen moeten worden gemeld. Een ongeval dient gemeld te worden aan:
 - Locatiebeheerder
 - De V.O.F. Skinkeskâns
2. Maak indien mogelijk foto's van de situatie en vul zo spoedig mogelijk een ongevalsrapport in
3. Werk mee aan een eventueel onderzoek naar de aard van het ongeval
4. Doe geen uitspraken tegen een eventuele vertegenwoordiger van de media, verwijs naar de Raad van Bestuur van de V.O.F. voor commentaar en vragen.
5. Neem maatregelen tegen herhaling.

4.6.4 Instructie Milieucalamiteit

Bij een milieu incident (bijv. olie lekkage, bodemverontreiniging of geuroverlast) moeten de volgende acties worden uitgevoerd:

1. Neem maatregelen om de verdere verontreiniging/verspreiding te voorkomen;
2. Neem maatregelen om de verontreiniging op te ruimen;
3. Indien niet mogelijk, schakel deskundige hulp in.
4. Meld het voorval bij de locatiebeheerder;
 - Indien nodig milieu-incidenten eveneens melden aan het bevoegd gezag.

4.6.5 Instructie Niet Gesprongen Explosief

Bij het aantreffen van een N.G.E. dienen de volgende acties moeten worden uitgevoerd:

1. De werkzaamheden tijdelijk stil leggen in de directe nabijheid van het mogelijke explosief;
2. Voorkomen dat het explosief wordt beroerd of verplaatst;
3. Het explosief **nooit** weggooien, schoon kloppen of schoonvegen;
4. Indien men tijdens graafwerkzaamheden spontane rookontwikkeling constateert dan afdekken met (nat) zand;
5. Meldt de vondst aan de politie die de melding verder afhandelt met de explosieven opruimingsdiensten defensie (EOD).

4.7 Persoonlijke beschermingsmiddelen

Voor de schone zone en de looppaden binnen het verontreinigde zone zijn de volgende basis persoonlijke beschermingsmiddelen verplicht:

- Veiligheidsschoenen/laarzen S3
- veiligheidsvest oranje met reflectie
- gehoorbescherming bij werkzaamheden waarbij lawaai voorkomt
- veiligheidshelm als bij of naast graafmachine wordt gewerkt

Bij werkzaamheden met verontreinigde grond zijn aanvullende PBM benodigd zoals saneringsoverall, handschoenen en mogelijk adembescherming. Deze worden bepaald door een veiligheidskundige en zijn verkrijgbaar bij de locatiebeheerder. De CROW 400 is hierin richtinggevend, de tabel M4-1 (bijlage II) geeft een hiervan een overzicht.

5 Milieuzorg

5.1 Algemeen

Op elke werkplek of werklocatie spelen milieuaspecten als afvalstoffen, bodem- en luchtverontreiniging, energieverbruik, geluid en/of gevaarlijke stoffen een rol. Het is van belang deze milieuaspecten te inventariseren en maatregelen te nemen om deze aspecten te beheersen, te evalueren en te verbeteren. Dit gebeurt middels een inventarisatie van milieuaspecten en beschrijven van beheersmaatregelen.

5.2 Milieuaspecten

Aspect	Oorzaak	Beheersmaatregel(en)
Uitstoot van broeikasgassen	Gebruik van machines, elektriciteit en propaan	<ul style="list-style-type: none">- In zetten zuinig materieel- Machines, verwarming, verlichting e.d. uitzetten indien gebruikt.
Luchtverontreiniging	Giftige dampen, geuroverlast	<ul style="list-style-type: none">- Afdekken van grond.- verricht metingen met (Bijv. PID).
Luchtverontreiniging	Stofvorming	<ul style="list-style-type: none">- Bevochtigen van de grond (>10%bodemvocht).
Luchtverontreiniging	Onnodig draaien van machines	<ul style="list-style-type: none">- Motoren en machines uitzetten indien niet worden gebruikt.
Bodemverontreiniging	Vrijkomen en/of verspreiden verontreiniging	<ul style="list-style-type: none">- Onder het terrein vindt zich een folie laag die zorgt dat de ondergrond niet verontreinigd raakt.- Grond scheiden door lagunes- Het aanleggen van een wasplaats.- Aanleggen van schoon/vuil zone.
Verontreiniging van bodem en/of (oppervlakte)water	Lekkage vloeistoffen naar bodem en/of oppervlaktewater	<ul style="list-style-type: none">- Er is sprake van een ingesloten waterzuiveringsinstallatie.- Om het terrein bevindt zich een dijkje om verontreiniging van de omgeving te voorkomen.
Verontreiniging van (oppervlakte)water	Niet goed werken van waterzuivering	<ul style="list-style-type: none">- Verrichten van kwaliteitsmetingen effluent.- Regelmatig onderhoud.

Bijlages

Bijlage I Alarmkaart

Locatie Newtonweg 1, te Leeuwarden	
Bij noodgevallen	
1. Meld uw naam	
2. Meld adres v/d locatie en eventuele herkenningspunten	112
3. Meld aard van het ongeval, aantal slachtoffers en letsels en benodigde hulp	
4. Volg aanwijzingen op	
Geen spoed, wel politie	0900 – 8844
Huisartsengroep praktijk Huisartsenpraktijk B. de Haan	Telefoon: 058 212 4177 Nijlânsdyk 122, 8931 GN Leeuwarden
MCL Leeuwarden Henri Dunantweg 2 8934 AD Leeuwarden	(058) 286 66 66
BHV-er	???
Kantoor Grijpskerk	0594 – 280 123
Locatiebeheerder [redacted] J	06- [redacted] J

Klasse							
Beheersmaatregelen	Oranje niet-vluchtig	Oranje vluchtig	Rood niet vluchtig	Rood vluchtig	Zwart niet-vluchtig	Zwart vluchtig	(Secundaire) bouwstoffen en asbest < 1
V&G-plan	ja	ja	ja	ja	ja	ja	Project-RI&E/TRA
Logboek	afwijking rapport	afwijking rapport	ja	ja	ja	ja	afwijking rapport
Deskundigheid							
Definitieve vaststelling veiligheidsklasse en maatregelen	MVK	MVK	HVK	HVK	HVK	HVK	zie schema
Aansturing	MVK	MVK	MVK	HVK	HVK	HVK	n.v.t.
Toezicht	DLP	DLP	DLP	R-DLP	R-DLP	R-DLP	n.v.t.
Uitvoering	basiskennis	basiskennis	OPM	OPM	OPM	OPM	n.v.t.
Voorlichting en onderricht							
Deskundigheid	DLP	DLP	MVK	HVK	HVK	HVK	basiskennis
Startwerkinstructie	ja, door MVK	ja, door MVK	ja, door MVK	ja, door HVK	ja, door HVK	ja, door HVK	ja
Geschiktheidsverklaring	n.v.t.	n.v.t.	ja	ja	ja	ja	n.v.t.
Metingen							
Bodemvocht	optioneel	optioneel	ja	ja	ja	ja	ja
Lucht	n.v.t.	optioneel	n.v.t.	ja	n.v.t.	ja	n.v.t.
Materieel							
Sanitaire voorzieningen	was/ toilet	was/ toilet	ja	ja	ja	ja	was/ toilet
Laarzenspoelbak	optioneel	optioneel	ja	ja	ja	Ja	optioneel
Drietraps sanitaire unit	n.v.t.	n.v.t.	ja	ja	ja	Ja	n.v.t.
Vonkenvrij systeem	n.v.t.	n.v.t.	n.v.t.	ja	n.v.t.	ja	n.v.t.
Filters materieel aanwezig	optioneel	optioneel	ja, stoffilter;	ja, stof- en koelfilter	ja	ja	optioneel
Filters materieel te gebruiken	optioneel	optioneel	situatie-afhankelijk			ja	optioneel
Sproei-installatie of -voorziening	optioneel	optioneel	Ja	Ja	Ja	Ja	optioneel
Voorziening reinigen materieel	ja	ja	ja	Ja	ja	ja	ja
Afscherming werkgebied	ja	ja	ja	ja	ja	ja	ja
Signalering	n.v.t.	n.v.t.	ja	ja	ja	ja	ja
Persoonlijke Beschermings Middelen (PBM)							
Filters persoon	n.v.t.	n.v.t.	te bepalen door veiligheidskundige	te bepalen door veiligheidskundige	te bepalen door veiligheidskundige	te bepalen door veiligheidskundige	optioneel, te bepalen door veiligheidskundige
Handschoenen	Specifiek per project en per verontreiniging en/of combinatie						
Overall	Specifiek per project en per verontreiniging en/of combinatie						
Schoeisel	Specifiek per project en per verontreiniging en/of combinatie						

Activeer Windows

Toelichting grondslagen

In dit document kunt u secties vinden die onleesbaar zijn gemaakt. Deze informatie is achterwege gelaten op basis van de Wet open overheid (Woo). De letter die hierbij is vermeld correspondeert met de bijbehorende grondslag in onderstaand overzicht.

J Art. 5.1 lid 2 sub e

Het belang van de openbaarmaking van deze informatie weegt niet op tegen het belang van de eerbiediging van de persoonlijke levenssfeer van betrokkenen