



Omgevingsprogramma Horeca en terrassen

Ontwerp 12 februari 2025

Stad met een hart



1 Samenvatting

Het Omgevingsprogramma Horeca en terrassen is een thematisch programma waarmee de gemeente Amersfoort het horeca- en terrasbeleid in lijn brengt met de Omgevingsvisie Amersfoort 2030-40. Het programma vormt een deel van de uitwerking van de opgave *‘een stad met een veelzijdige en veerkrachtige economie’*. Dit Omgevingsprogramma vervangt de Horecanota uit 2013.

Horeca speelt een belangrijke rol in de sfeer en aantrekkelijkheid van Amersfoort als drager van verblijfskwaliteit en beleving. Veel inwoners van Amersfoort hechten grote waarde aan de ontmoetingsfunctie die de horeca heeft. Bezoekers geven aan dat de horeca één van de belangrijkste redenen is om Amersfoort te bezoeken. Veel van de evenementen die Amersfoort rijk is worden door en met horecaondernemers georganiseerd. Op sommige momenten ervaren inwoners ook overlast van activiteiten die samenhangen met horeca(bezoek). In dit Omgevingsprogramma is geprobeerd een evenwicht te vinden tussen de levendigheid en leefbaarheid in de gemeente.

Het Omgevingsprogramma Horeca en terrassen beschrijft in het vestigingsbeleid gebiedsgericht welke horeca-ontwikkelingen wenselijk zijn. Om in de toekomst op bepaalde ontwikkelingen te kunnen sturen is horecacategorie 1 (‘zachte horeca’) gesplitst in categorie 1A en 1B en horecacategorie 2 (‘harde horeca’) gesplitst in categorie 2A en 2B. Voor de uitstraling van terrassen in de historische binnenstad zijn in dit Omgevingsprogramma Uitvoeringsrichtlijnen opgenomen. Nieuwe aanvragen voor terrasvergunningen en terrasmeubilair in de historische binnenstad worden aan deze Uitvoeringsrichtlijnen getoetst in het terrasvergunningenoverleg van de gemeente. Met de in dit programma opgenomen terrasplannen en verdelingsprocedure voor pleinterrasvergunningen voldoet de verlening van de schaarse vergunningen voor pleinterrassen aan de Europese Dienstenrichtlijn.

De grootste veranderingen in dit Omgevingsprogramma Horeca en terrassen ten opzichte van de Horecanota 2013 zijn:

- Het horecabeleid wordt in lijn gebracht met Omgevingsvisie en Omgevingsplan
 - o Bij vaststelling van dit Omgevingsprogramma treedt de Horecanota 2013 buiten werking
 - o Aanpassing benaming horecacategorieën (hoofdstuk 4.1)
 - o Splitsing categorieën categorie 1 (voorheen A) en categorie 2 (voorheen B) (hoofdstuk 4.1)
 - o Gebiedsindeling met vestigingsbeleid (hoofdstuk 4.2)
- Uitzondering sluitingstijden terras voor nieuwe terrasaanvragen is niet langer mogelijk (hoofdstuk 5.3)
- Vaststellen Uitvoeringsrichtlijnen uitstraling terras historische binnenstad (bijlage 9.3)
- Invoeren aanvraag- en verdelingsprocedure voor schaarse vergunningen pleinterrassen (hoofdstuk 6.4)
- Vaststellen terrasplannen Hof, Lieve Vrouwekerkhof, Groenmarkt en Varkensmarkt (Apart document)

2 Inhoud

1	Samenvatting	2
3	Inleiding	5
3.1	Aanleiding	5
	Evaluatie horecabeleid 2013	6
	Uitgangspunten Omgevingsprogramma Horeca en terrassen	7
3.2	Achtergronden en relatie met ander beleid	7
	Omgevingsprogramma Horeca en terrassen i.r.t. Omgevingsvisie Amersfoort 2030-2040	7
	Activiteiten i.h.k. van een aantrekkelijke (binnen)stad	8
	Duurzaamheid en gezond & veilig uitgaan	8
	Openbare orde en veiligheid	9
	Toegankelijkheid voor mensen met een beperking	10
3.3	Participatie	10
3.4	Communicatie	11
4	Uitwerking beleid	12
4.1	Horecacategorieën	12
4.2	Vestigingsbeleid	15
	Stadshart	15
	Stadshart – Horecaconcentratiegebied	15
	Stadshart - Energiek	16
	Stadshart Overig	17
	Levensaders en Ontmoetingsplekken buiten het Stadshart	17
	Bedrijventerreinen	18
	Solitaire horeca	18
	Buitengebied	19
4.3	Logies	19
	Afwegingskader	19
5	Terrassen	20
5.1	Algemeen	20
5.2	Terrassen in het stadshart	20
5.3	Openingstijden terras	21
5.4	Evenementen, markten en terrassen	21
6	Uitvoering	23
6.1	Toetsen van initiatieven	23
	Toetsen initiatieven buiten horecacategorieën	23
6.2	Toezicht en Handhaving	24
6.3	Afmetingen en plaatsing van terrassen	24
	Gevelterras	25

Gevelbankje	25
Straatterras.....	25
Binnenteras	25
Pleinterras.....	25
6.4 Uitgangspunten verdeling pleinterrassen	26
Reikwijdte	26
Bekendmaking	26
Aanvraag.....	27
Verdeelprocedure beschikbare terrasruimte	27
Veranderingen gedurende de looptijd	27
Overgangsbepaling	27
6.5 Inrichting van het terras	28
Meubilair	28
7 Financiële paragraaf	30
8 Monitoring en evaluatie	31
Evaluatie via beleid.....	31
Monitoring.....	31
Evaluatie via omgevingsvisie	31
9 Bijlagen	32
9.1 Bijlage 1: Begrippen & horecacategorieën	32
Algemene begrippen	32
Horecacategorieën	33
9.2 Bijlage 2: Horeca-exploitatievergunningsvrije Horeca	36
9.3 Bijlage 3: Uitvoeringsrichtlijnen terrasmeubilair.....	37
9.4 Bijlage 4: Ontwikkelingen en trends.....	41
Horecaconsumenten en hun behoeftes	42
Ontwikkeling van de horeca in Amersfoort.....	44

3 Inleiding

3.1 Aanleiding

De gemeente Amersfoort zet in op *Gezond Samenleven* ([Omgevingsvisie 2030-40](#)). Gezond Samenleven staat voor een gezonde leefomgeving in een compacte, inclusieve stad die plek biedt aan iedereen en waarbij de voorzieningen nabij en toegankelijk zijn. Horeca is één van deze voorzieningen. Gezond Samenleven is ook de balans zoeken tussen inwoners, ondernemers en bezoekers, die samen gebruik maken van de stad. Samen genieten van de horeca, monumenten, cultuur en het groen in de stad.

Economisch belang horeca

Horeca vervult als drager van verblijfskwaliteit en beleving een belangrijke functie in Amersfoort. Naast de ontmoetingsfunctie brengt horeca Amersfoorters momenten om te genieten van een hapje en een drankje en om te ontspannen. De horeca biedt bezoekers aan de stad gastvrijheid, zorgt voor reuring en draagt bij aan het imago en de identiteit van Amersfoort.

Horeca is voor bezoekers aan Amersfoort één van de belangrijkste redenen om onze gemeente aan te doen¹. Horecaondernemers vormen een belangrijke, vaak betrokken groep mensen. In veel gevallen verdienen zij niet alleen hun eigen boterham met hun zaak maar zorgen zij ook voor werkgelegenheid. Met hun creativiteit en ondernemersgeest organiseren ze vaak evenementen die belangrijk zijn voor de levendigheid en aantrekkelijkheid van de stad, van kleinschalig tot evenementen met een regionale en zelfs nationale uitstraling.

Uitdagingen

Sommige inwoners kunnen hinder ondervinden die het gevolg zijn van horeca-activiteiten. Wat voor de één gezellig napraten op een terras is, kan voor de ander verstoring van de nachtrust zijn. En wat voor de één onderscheidende terrasaankleding is, kan voor de ander afbreuk doen aan het historische karakter van een plein in de binnenstad. Het is kortom van belang om een balans tussen levendigheid en leefbaarheid te vinden.

Beleid gemeente

Binnen de gemeentelijke organisatie hebben veel beleidsterreinen direct of indirect met horeca (en de horecaterrassen) te maken. De meest voor de hand liggende beleidsterreinen zijn economie en vergunningen, toezicht en handhaving. Maar ook vanuit stedenbouw en monumentenzorg, evenementen, toerisme, parkeren, mobiliteit, veiligheid en wonen zijn er ideeën, wensen en eisen met betrekking tot de horeca.

De Horecanota 2013 'Ruimte voor Ondernemers' stamt uit 2013 en sluit niet aan bij de Omgevingsvisie, biedt onvoldoende ruimte om te reageren op de huidige trends en ontwikkelingen en heeft weinig aanknopingspunten om te anticiperen op de bevolkingsgroei van Amersfoort, die voor een groot deel binnen de bestaande stad wordt opgevangen. Bovendien is geconstateerd dat op een aantal pleinen in Amersfoort sprake is van schaarse vergunningen voor pleinterrassen. Schaarse vergunningen moeten conform Europese regelgeving verdeeld worden en een systematiek daarvoor ontbrak tot nu toe in Amersfoort. In het voorliggende Omgevingsprogramma Horeca en terrassen, dat de Horecanota 2013 vervangt, ondervangen we deze zaken.

¹ Toeristisch Bezoek aan Steden 2023 (NBTC)

Evaluatie horecabeleid 2013

De Horecanota uit 2013 bevat een aantal doelstellingen. De horeca kreeg meer ruimte om kansen te realiseren terwijl tegelijk de openbare orde en veiligheidsaspecten door de gemeente niet uit het oog verloren moesten worden. Het doel was om beter in te kunnen spelen op de wensen van de ondernemers. Dit resulteerde in een ruimhartig en flexibel vestigingsklimaat voor horeca 1 (restaurants) en dan voornamelijk in het stadshart. Daarnaast bleef het concentratiebeleid voor horeca 2 (cafés en andere uitgaanshoreca) op de pleinen gehandhaafd.

De evaluatie van het horecabeleid uit 2013 heeft eind 2022 plaatsgevonden. Naast een interne evaluatie is er gesproken met ondernemers en inwoners. Uit de evaluatie is naar voren gekomen dat de horecaondernemers en bewoners grotendeels tevreden zijn met de huidige mix van horecabranches die aanwezig zijn binnen de gemeente. Alleen het toevoegen van een nachtclub of het verminderen van fastfood zou de mix wat hen betreft nog beter maken. De horecapartners zouden graag zien dat er kritischer wordt gekeken naar nieuwe horeca-initiatieven. Vanuit de gemeente wordt er voornamelijk kansen voor uitbreiding van de horeca rondom levensaders en ontmoetingsplekken uit de Omgevingsvisie gezien.

De volgende verbeterpunten zijn uit de evaluatie naar voren gekomen:

- De dienstverlening rondom vergunningverlening kan beter. Inzicht, bijvoorbeeld in de vorm van een routekaart met daarop welke vergunningen aangevraagd moeten worden, op welk tijdstip en op welke manier, zou daarbij helpen.
- De communicatie vanuit en met de gemeente kan beter. Het is niet altijd duidelijk wie het aanspreekpunt is voor welk onderdeel.
- Zowel vanuit de gemeente als vanuit de ondernemers bestaat de wens om de horeca te verduurzamen. Op het gebied van duurzaamheid zouden ondernemers meer informatie en voorlichting willen. Dit gaat met name om subsidiemogelijkheden en inzicht in de mogelijkheden. Het huidige preventieakkoord voor de aanpak van obesitas en gezond leven moet meer aandacht krijgen.
- Er wordt vanuit verschillende kanten de potentie gezien om meer te doen met citymarketing en zakelijk toerisme. Ondernemers weten Citymarketing Amersfoort nog niet altijd voldoende te vinden. Wanneer er meer content aangeleverd wordt door de ondernemers, kan citymarketing hier ook op inspelen. Daarnaast worden er kansen gezien voor het stimuleren van zakelijk toerisme.
- De samenwerking tussen de horeca en andere gebruikers van de openbare ruimte, zoals de markt en evenementen kan beter. Dit zit hem met name in de communicatie naar elkaar en het houden aan afspraken en regels die er zijn.
- Zowel inwoners van de binnenstad als buiten de binnenstad ervaren overlast van de horeca. Overlast rond horeca ervaart men het meest in de vorm van troep, zowel van de horeca in de binnenstad als daarbuiten. Daarnaast noemt men parkeeroverlast van fietsen, brommers, e.d. en in de binnenstad wordt openbaar dronkenschap vaak als bron van overlast genoemd. Naast de binnenstad zijn ook de routes naar de taxistandplaatsen en fietsparkeerplekken hier vatbaar voor.
- Ook geluidsoverlast vanuit horecabedrijven en bijbehorende terrassen en stankoverlast is een regelmatig genoemde klacht.

Uitgangspunten Omgevingsprogramma Horeca en terrassen

In dit Omgevingsprogramma Horeca en terrassen wordt geprobeerd verschillende belangen zo goed mogelijk met elkaar in evenwicht te brengen. Uitgangspunten daarbij zijn:

- Het ondernemersklimaat voor horecaondernemers zo goed mogelijk te ondersteunen. Daarbij is er oog voor het veranderend consumentengedrag en nieuwe horecaconcepten, en de impact die deze kunnen hebben op de omgeving;
- In lijn met de Omgevingsvisie 2030-40 wordt er onderscheid gemaakt tussen diverse gebieden in de stad. In het Omgevingsplan komt uiteindelijk te staan in welk gebied welke activiteiten wel en niet zijn toegestaan. In dit Omgevingsprogramma beschrijven we de wenselijkheid van verschillende vormen van horeca per gebied. De gebiedsindeling uit dit Omgevingsprogramma sluit ook aan bij de Nota Detailhandel 2021;
- De historische binnenstad is een *unique selling point* van Amersfoort. Dat betekent dat er gestreefd wordt naar het optimaliseren van de beleving van de historische binnenstad door de bezoeker, zonder er een openluchtmuseum van te willen maken;

Op dit moment wordt niet eenduidig vergund en gehandhaafd en is het instrumentarium om te kunnen sturen op (on)wenselijke ontwikkeling is beperkt. Met deze horeca- en terrassennota ontstaat er een actueel kader om die sturingsmogelijkheden te verbeteren en een nul-meting uit te voeren, zodat zowel bestaande als startende horecaondernemers beter weten waar ze aan toe zijn.

3.2 Achtergronden en relatie met ander beleid

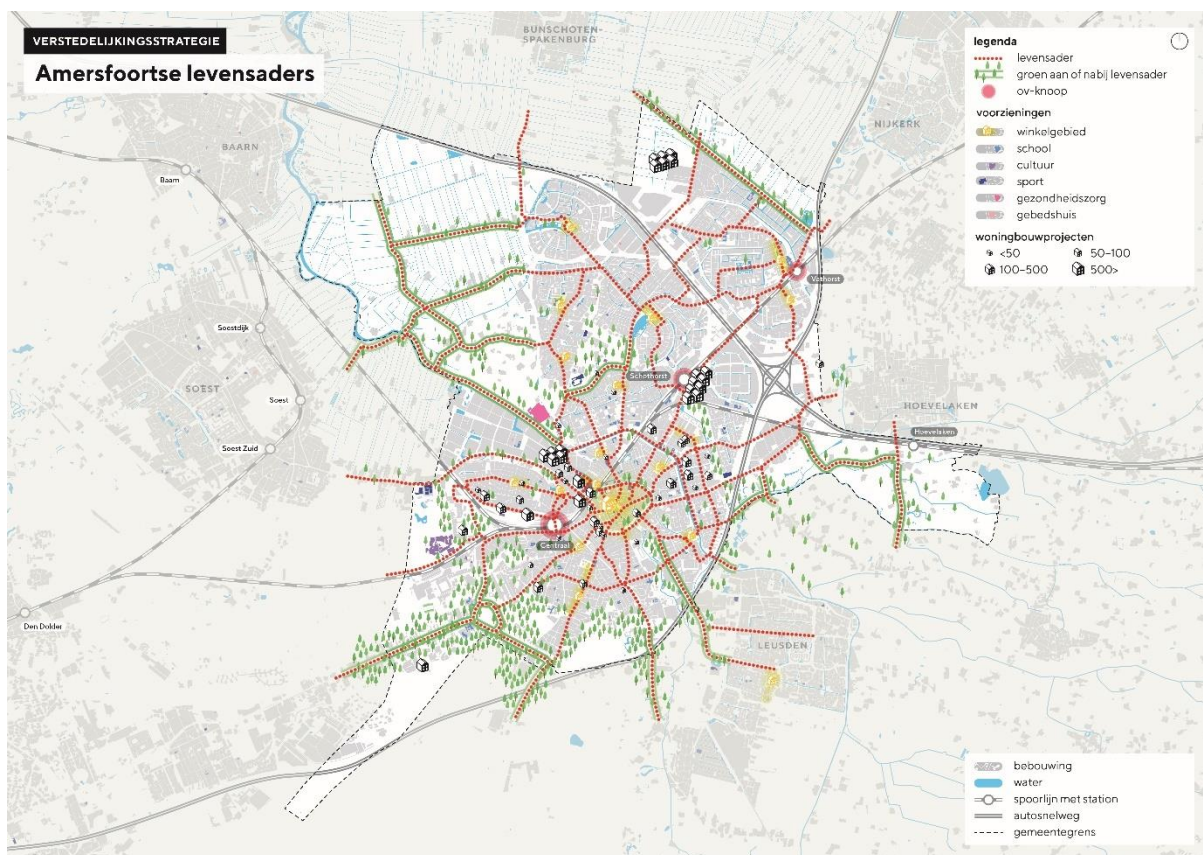
Omgevingsprogramma Horeca en terrassen i.r.t. Omgevingsvisie Amersfoort 2030-2040

Het thema horeca en terrassen valt binnen de ontwikkelopgave 'Een stad met een veelzijdige en veerkrachtige economie' uit de omgevingsvisie. Deze opgave is verder uitgewerkt in een Omgevingsprogramma Werklocaties en voorliggend Omgevingsprogramma Horeca en terrassen.

Eén van de ambities uit de omgevingsvisie is dat Amersfoort ook in de toekomst economische activiteiten heeft die bijdragen aan de levendigheid en aantrekkelijkheid van de stad, een hoog voorzieningenniveau heeft én ondernemers die met innovatieve oplossingen bijdragen aan het eerlijk, duurzaam en toekomstbestendig maken van de stad. Horeca draagt hieraan bij en maakt Amersfoort aantrekkelijke stad om in te wonen, om te werken en om te bezoeken.

Om de groei van de stad op een goede manier vorm te geven is in de Omgevingsvisie Amersfoort 2030-40 gekozen voor Gezond Samenleven als leidraad. Gezond Samenleven staat voor een gezonde leefomgeving in een compacte, inclusieve stad die plek biedt aan iedereen en waarbij de voorzieningen nabij en toegankelijk zijn. Er wordt geprobeerd dit te realiseren door de samenhang in de stad en de verbinding tussen de nieuwe gebiedsontwikkelingen en de bestaande stad te versterken door het denken in de levensaders en ontmoetingsplekken. Hierbij wordt ingezet op het kwalitatief verbeteren van de openbare ruimte en wordt geprobeerd om voorzieningen en ontmoetingsplekken goed laten aansluiten op de levensaders in de stad.

Levensaders bieden de verbindende structuur op het niveau van de stad. Het zijn doorgaande routes die ruimte bieden voor ontmoeten en waar voetgangers en fietsers prioriteit krijgen. Als drager van verblijfskwaliteit en beleving kan horeca een belangrijke factor zijn in het vormgeven van de ontmoetingsplekken en levensaders.



Figuur 1 Levensaders Amersfoort- Omgevingsvisie 2030-40

Activiteiten i.h.k. van een aantrekkelijke (binnen)stad

Het Omgevingsprogramma Horeca en terrassen sluit aan bij de Visie Stadshart 2017 en de activiteiten van de matchmaker voor de binnenstad. In de binnenstad van Amersfoort is in de Omgevingsplannen veel ruimte voor potentiële horeca. Wel moet er aandacht zijn voor de vraag of een horecazaak een aanvulling is op het bestaande aanbod en geen onevenredige overlast oplevert voor de omgeving. Horeca is niet altijd de meest geschikte invulling voor een pand, soms is het beter om een locatie anders in te vullen. Juist de mix van verschillende functies maakt een binnenstad levendig en aantrekkelijk. In opdracht van de gemeente werkt een matchmaker in de binnenstad die op pandniveau meedenkt over het inrichten van de binnenstad als place to be en hierover in gesprek gaat met verhuurders en potentiële huurders.

Duurzaamheid en gezond & veilig uitgaan

Ondernemers kunnen een grote bijdrage leveren aan de verduurzaming van Amersfoort en profiteren van de voordelen die verduurzaming kan bieden. Dat kan op verschillende vlakken. Er zijn verschillende subsidies beschikbaar om duurzame maatregelen uit te voeren bij bedrijfspanden. Vanuit de gemeente is er een contactpersoon aangesteld om de mogelijkheden voor verduurzaming te bespreken.

Amersfoort ambieert een circulaire en CO₂-neutrale stad te worden. Daarvoor is een andere kijk op en ander gebruik van grondstoffen nodig. De gemeente stimuleert bedrijven om producten, materialen en grondstoffen slim in te zetten en maximaal te hergebruiken. Met het toekomstfonds

voor duurzame ontwikkeling ondersteunt Amersfoort innovatieve ideeën van ondernemers en inwoners.

In het kader van zero emissie is er met ondernemers gesproken over de bevoorrading van de horeca.

Per 1 januari 2024 is het algehele gebruik van single-use plastics in de horeca niet meer toegestaan. Hierdoor dient de horeca over te gaan op herbruikbare alternatieven.

Daarnaast zal er meer aandacht komen voor uitvoering van het preventieakkoord. Roken, overgewicht en probleemdrinken zijn samen de grootste oorzaak van ziekte in Nederland. Ook in Amersfoort speelt dit. De Rijksoverheid werkt sinds 2018 in het Preventieakkoord samen met maatschappelijke organisaties om Nederlanders gezonder te maken.

De doelen in het akkoord richten zich op het jaar 2040:

- a. Een rookvrije generatie;
- b. minder overgewicht;
- c. minder overmatig alcoholgebruik

Met het project Amersfoort Rookvrij wordt ingezet op een rookvrij Amersfoort. Via informatieverstrekking, activiteiten en spreekuren wordt geprobeerd om Amersfoort stap voor stap, wijk voor wijk, rookvrij te maken.

Veel horecazaken schenken alcohol. Amersfoort wil zich inzetten om het gebruik van alcohol onder jongvolwassenen terug te dringen vanwege de impact van alcoholgebruik op de ontwikkeling. Dit wordt onder andere gedaan via het project gezonde scholen. Ook wordt ingezet op minder overmatig en zwaar alcoholgebruik. Naast een preventieve aanpak ligt er een verantwoordelijkheid bij ouders en verkopers van alcohol, zoals horecabedrijven. Alcohol heeft naast gezondheidseffecten ook effect op de overlast en onveiligheid op straat. Het is van belang dat horecaondernemers niet schenken aan minderjarigen en niet doorschenken aan dronken personen. Met name in het stadshart waar veel jongeren uitgaan zal hier extra aandacht voor zijn en streng op worden gehandhaafd.

Openbare orde en veiligheid

Al sinds 2005 wordt er in Amersfoort gewerkt met een Convenant Veilig Uitgaan. De betrokken partners bij het convenant zijn de politie Midden-Nederland, Veiligheidsregio Utrecht, de horeca in Amersfoort, KHN Afdeling Amersfoort, Artikel 1 Midden-Nederland en de gemeente Amersfoort. De convenanten hebben positief bijgedragen aan de veiligheid tijdens uitgaansavonden in de binnenstad. Elke drie jaar wordt er een nieuw convenant opgesteld. Er wordt blijvend ingezet op onder andere de aanpak van geweld, het borgen van de kwaliteit en toegankelijkheid van de openbare ruimte, het voorkomen van drank- en drugsmisbruik, het tegengaan van uitgaansoverlast, het verbeteren van het veiligheidsgevoel van bezoekers, het zorgdragen voor brandveiligheid, het stimuleren van inclusiviteit en veiligheid voor het uitgaanspubliek, het tegengaan van overlast voorbewoners en adequaat toezicht en handhaving.

Georganiseerde criminaliteit ondermijnt het lokale gezag, verslechtert veiligheid en leefbaarheid en levert schade op voor ondernemers. In de horecabranche en het uitgaansleven zijn witwassen en drugshandel de meest voorkomende vormen. Vanuit het oogpunt van veilig uitgaan is het van belang dat de horeca de basis op orde heeft. Gezonde en bonafide ondernemers die inspelen op gastvrije ontspanning van publiek dat komt voor een gezellige avond. Restaurants, cafés en clubs hebben altijd een bepalende invloed op de sfeer in buurten en steden. De laatste jaren heeft de aanpak van ondermijning zowel op landelijk als lokaal niveau meer belangstelling gekregen. Zo ook

bij de gemeente Amersfoort. Met het ondermijningsbeleid wordt geprobeerd deze criminaliteit te voorkomen en tegen te gaan.

Momenteel wordt er door een aantal (voornamelijk binnenstad)bewoners een bepaalde mate van overlast ervaren van de horeca en het uitgaanspubliek. De gemeente probeert op verschillende manieren deze overlast te beperken. Dit gebeurt door de aanwezigheid van politie en handhaving, de inzet van susteams, cameratoezicht, fietsstewards, vaste taxistandplaatsen, verblijfsontzeggingen en de horecatelefoon. Ook wordt geprobeerd om in samenwerking met de horecabedrijven afspraken te maken met de taken van leidinggevend en portiers om de overlast te beperken. In dit horecabeleid wordt geprobeerd om de overlast te adresseren door te omschrijven welke horeca we wenselijk achten in de verschillende delen van de stad en hier ons vestigingsbeleid op aan te passen. Waar nodig wordt streng gehandhaafd wanneer afspraken of voorschriften onvoldoende worden nageleefd.

Toegankelijkheid voor mensen met een beperking

Samen wordt gewerkt aan een Inclusieve stad, die toegankelijk en gastvrij is. Waar mensen met een beperking zelfstandig kunnen meedoen en eropuit kunnen. Niet alleen mensen die een rolstoel gebruiken, maar ook mensen die bijvoorbeeld slechtziend, slechthorend of prikkelgevoelig zijn. Ook mensen met een beperking bezoeken graag de horeca in Amersfoort. Het is fijn als zij zonder drempels en obstakels bij de horecaondernemingen kunnen komen, maar ook erdoorheen en er veilig uit kunnen komen. Belangrijk is het gastvrij gebruik mogen maken van een mindervalidetoilet. Veel mensen bereiden zich graag goed voor op hun bezoek aan een horecaonderneming. Informatie over de bereikbaarheid en toegankelijkheid van de horecaonderneming alsmede telefonisch reserveren wordt erg gewaardeerd. Denk hierbij ook aan de [wet digitale toegankelijkheid](#) als het gaat om de website, reserveringsystemen en pinautomaten. Bij verbouwing of aanschaf van nieuw meubilair kan er rekening gehouden worden met bezoekers met een beperking via de Integrale Toegankelijkheid Standaard (ITs) of Nederlandse Norm voor Toegankelijkheid (NLKT). Dit kan ontwerpers en uitvoerders helpen om een onderneming toegankelijker te maken. Bij de [Woonadviescommissie](#) (WAC) kunnen horecaondernemers altijd terecht voor gratis en vrijblijvend advies. Het meest belangrijk in de horeca is de sociale toegankelijkheid, de bejegening van de bezoekers. Dit komt ook naar voren in de Amersfoortse omgevingsvisie waar benadrukt wordt dat het gaat om inclusiviteit van de openbare ruimte, die bereikbaar is voor iedereen. Gezien de functie van de horeca in de openbare ruimte ligt hier zeker een rol voor ondernemers.

3.3 Participatie

Om tot het Omgevingsprogramma horeca en terrassen te komen zijn er verschillende momenten geweest waarop betrokkenen en belanghebbenden konden participeren. Aan het begin van het traject is er een kerngroep opgezet waar onder andere de coördinatoren van de horecapleinen en Koninklijke Horeca Nederland onderdeel van waren. Deze coördinatoren zijn ondernemers die op de pleinen als aanspreekpunt van de gemeente dienen. De kerngroep diende als gesprekspartner bij het tot stand laten komen van het eerste concept van het omgevingsprogramma. Tegelijkertijd zijn er sessies gehouden met ondernemers. Om op te halen hoe de bewoners en bezoekers naar de horeca kijken is een enquête uitgezet via het AmersfoortPanel.

Voor het vraagstuk rond de implementatie van schaarse vergunningen voor pleinterrassen heeft *Bureau voor Economische Argumentatie* (B.E.A.) in 2024 het rapport 'Terrasvergunningen Amersfoort' opgeleverd. Voor de totstandkoming van dit rapport is door B.E.A. met verschillende ondernemers aan de horecapleinen in de binnenstad gesproken. De gemeente heeft voor de ondernemers aan de Hof, het Lieve Vrouwekerkhof en Groenmarkt meerdere gespreksrondes (in

juli, september, oktober en november 2024) georganiseerd om de implementatie van schaarse vergunningen op deze pleinen te bespreken. Tijdens deze bijeenkomsten is ook inbreng van ondernemers over de opslag en uitstraling van het terrasmeubilair opgehaald. Parallel aan deze sessies zijn er meerdere gesprekken met K.H.N. afdeling Amersfoort en (op verzoek) individuele ondernemers gevoerd. In januari 2025 is nog een informatieve bijeenkomst georganiseerd voor ondernemers met zaken gevestigd buiten de horecapleinen waar sprake is van schaarse vergunningen. Een conceptversie van het Omgevingsprogramma is eind januari gedeeld met belangenvertegenwoordigers en andere geïnteresseerde ondernemers. Naar aanleiding van deze gesprekken is een aantal van de voorgenomen wijzigingen aangepast:

- Sluitingstijden voor terrassen blijven voor de huidige ondernemingen hetzelfde;
- de eis om terrasmeubilair verplicht binnen op te slaan is losgelaten;
- de terrasvlakken voor de pleinterrassen zijn diverse malen aangepast.

Een aantal ondernemers aan de pleinen waar sprake is van schaarse vergunningen voor pleinterrassen had de wens om het terugvalscenario voor de verdeling van ruimte aan te passen naar een verdeling passend bij grootte en breedte van de panden. Na bestudering van de mogelijkheden is tot de conclusie gekomen dat er geen objectieve factoren voor deze verdeling te vinden zijn. Uitgangspunt blijft dat ondernemers de mogelijkheid krijgen om tot een onderlinge verdeling van de beschikbare vierkante meters te komen. Pas als ondernemers er niet in slagen er onderling uit te komen treedt het terugvalscenario in werking waarbij de gemeente het aantal vierkante meters in gelijke mate onder het aantal geldige aanvragen verdeelt.

3.4 Communicatie

Uit de evaluatie bleek dat communicatie over zaken die de horeca raken een verbeterpunt is binnen de gemeente. Bij evenementen willen ondernemers graag tijdig worden geïnformeerd over de gevolgen voor de locatie en de mogelijkheden voor hun bedrijf. Ook bij de aanvraag voor een vergunning is snelle en duidelijke communicatie gevraagd. Het gaat vooral over de termijn waarop de vergunning zal worden verstrekt. Bij communicatie moeten ook de bewoners niet worden vergeten. De afgelopen tijd zijn er stappen gemaakt in de verbetering van communicatie. De komende jaren wordt er gewerkt aan het verder verbeteren van onze dienstverlening aan ondernemers. Ondernemers moeten met vragen en informatie over bijvoorbeeld vergunningen of mogelijkheden om nieuwe concepten te realiseren een goede ingang hebben binnen de gemeente. Er zal een routekaart komen met daarop de vergunningen en wat daarvoor aangeleverd moet worden.

4 Uitwerking beleid

4.1 Horecacategorieën

De horecaclassificatie van Amersfoort bevatte in de vorige Horecanota vier categorieën, A t/m D. In het Omgevingsplan is deze indeling 1 t/m 4. In dit Omgevingsprogramma (en waar nodig in de aanpalende regelgeving) trekken we deze categorie-indeling gelijk met het Omgevingsplan. Daarnaast splitsen we de categorieën 1 (voorheen A) en 2 (voorheen B) zodat er in totaal zes categorieën ontstaan. Dit doen we om in de toekomst beter op aanbod en kwaliteit te kunnen sturen. Aan categorie 2 worden shishalounges toegevoegd. In andere gemeenten is gebleken dat het aanbieden van gebruik van waterpijpen in horeca in veel gevallen met negatieve impact op de omgeving gepaard gaat. We denken dan met name aan risico's op het gebied van gezondheid, (brand)veiligheid en openbare orde. Bij de evaluatie van dit Omgevingsprogramma over twee jaar wordt beoordeeld of aanvullend beleid voor shishalounges en andere aanbieders van waterpijpen noodzakelijk is. In Bijlage 1 is een uitgebreide toelichting op de horecacategorieën opgenomen.

Horeca 1A

Onder horeca 1A valt de 'zachte horeca' zoals restaurants en lunchrooms. Dit zijn potentieel weinig overlastgevendende zaken, mits zaken als parkeren, geur, geluid etc. geregeld zijn conform de daarvoor geldende regels.

Horeca 1B

Onder horeca 1B scharen we fastfood en snelle horeca. Dit zijn horecabedrijven waar de verblijfstijd kort is en het bedrijfsmodel meer gericht is op de verkoop van voedingsmiddelen en er minder aandacht is voor zaken als beleving en uitstraling.

Horeca 2A

Horeca 2A is de echte uitgaanshoreca. We definiëren deze categorie als een horecabedrijf dat tot hoofddoel heeft het verstrekken van (alcoholhoudende) drank voor consumptie ter plaatse, zonder als nevenactiviteit het verstrekken van maaltijden. Het accent ligt op de verstrekking van drank. Dit zijn de uitgaanscafés en discotheken e.d. Ook shishalounges vallen onder deze categorie omdat dergelijke inrichtingen over het algemeen een vergelijkbaar effect hebben op het woon- en leefklimaat als de meer traditionele uitgaanshoreca.

Horeca 2B

Een horecabedrijf dat tot hoofddoel heeft het verstrekken van (alcoholhoudende) drank voor consumptie ter plaatse, met als nevenactiviteit het verstrekken van maaltijden. Het accent ligt nog steeds op de verstrekking van drank, maar hier vallen bijvoorbeeld ook brasserieën onder (in de letterlijke zin, dus waar bier gebrouwen wordt).

Horeca 3

Ondersteunende horeca is alle horeca, die ondersteunend is aan een hoofdfunctie: bioscoop, theater etc. Openingstijden verbonden aan die voor de hoofdfunctie; geen eigen ingang. Wanneer alcohol geschonken wordt moet het horecadeel intern duidelijk afgescheiden zijn van de rest van het gebouw. Horeca-exploitatievergunning vereist.

De Alcoholwet kent een afwijkend regime voor zogenaamde paracommerciële rechtspersonen: een rechtspersoon niet zijnde een naamloze of besloten vennootschap met beperkte aansprakelijkheid die zich naast activiteiten van recreatieve, sportieve, educatieve, levensbeschouwelijke of godsdienstige aard richt op exploitatie in eigen beheer van een horecabedrijf. Het gaat dan bijvoorbeeld om voetbalverenigingen, sociëteiten, kerken, buurthuizen en volkstuincomplexen.

De Alcoholwet verplicht gemeenten regels te stellen ten aanzien van horeca bij een paracommerciële instelling. In ieder geval ten aanzien van de schenktijden, bijeenkomsten van persoonlijke aard (bijvoorbeeld verjaardagen van leden) en bijeenkomsten die niet gericht zijn op personen die niet of niet rechtstreeks bij de activiteiten van de betreffende rechtspersoon zijn betrokken (bijvoorbeeld het verhuren van zalen aan derden). Dit is opgenomen in de APV van de gemeente Amersfoort.

Horeca 4

Een zelfstandig horecabedrijf dat tot hoofddoel heeft het verstrekken van logies (per nacht), al dan niet met de daarbij behorende voorzieningen als een restaurant en congres- en vergaderfaciliteiten.

Vergunningsvrije Horeca

De volgende categorieën horeca zijn vergunningsvrij

- Bedrijfsrestaurants
- Schoolkantines
- IJssalons
- Lunchrooms
- Horeca in zorginstellingen
- Horeca in musea
- Horeca in tuinentra
- Horeca bij begraafplaatsen en in crematoria
- Horeca in winkels onder voorwaarden (zie bijlage 2) als ondersteuning van recreatief winkelen

Vergunningsvrije horeca betreft veelal additionele horeca. Bij additionele horeca gaat het om horeca-activiteiten die ondergeschikt zijn aan de hoofdfunctie die ter plaatse is toegestaan. Deze additionele activiteiten worden juridisch-planologisch gezien niet onder de afzonderlijke functie 'horeca' geschaard, maar gerekend tot de bestemming van de hoofdfunctie van de instelling. Hiermee worden onder meer bedoeld de kantines bij buurthuizen, scholen en sportfaciliteiten, of horecavoorzieningen bij musea en dergelijke. Bij additionele horeca gaat het erom dat:

De uitstraling van deze horeca moet passen bij de hoofdfunctie. Passend betekent dat deze horeca hoort bij de hoofdfunctie en open is tijdens de openingstijden van de hoofdfunctie. Daarbij is het niet toegestaan dat de additionele horecaruimte wordt verhuurd of anderszins in gebruik wordt gegeven aan derden ten behoeve van feesten en andere partijen.

De horecagelegenheid moet ondergeschikt zijn aan en aanvullend zijn op de hoofdfunctie en moet de hoofdfunctie ondersteunen. Aanvullend wil zeggen dat de additionele horeca de kwaliteit van de hoofdfunctie vergroot of completeert. Ondergeschikt betekent dat er duidelijk sprake is van een waarneembare ondergeschiktheid van de horecafunctie, waarbij een percentage van 30% van de bebouwde vloeroppervlakte van de hoofdfunctie als absoluut maximum geldt. Dit maximum geldt voor kleinschalige functies; voor grootschalige functies kan door de gemeente een maximumomvang in m² worden vastgesteld. Er moet duidelijk sprake zijn van een waarneembare ondergeschiktheid van de horecafunctie, qua vloeroppervlak, inzet van personeel en onderdeel van de begroting.

De horeca niet zelfstandig mag worden uitgeoefend of toegankelijk is los van de hoofdfunctie. Wanneer er sprake is van zelfstandige toegankelijkheid of van uitoefening los van de hoofdfunctie is er geen directe relatie meer met de hoofdfunctie, maar gaat het om zelfstandige horeca-activiteiten. Deze vallen dan onder één van de horecacategorieën.

4.2 Vestigingsbeleid

We brengen in dit Omgevingsprogramma het vestigingsbeleid in lijn met de uitgangspunten van de Omgevingsvisie. Daarvoor is een profilering van deelgebieden in de gemeente opgesteld die aansluit bij de levensaders en ontmoetingsplekken uit de Omgevingsvisie. Voor het Stadshart wordt het beleid uit de horecanota 2013 grotendeels voortgezet en is een nadere uitwerking met deelgebieden binnen het Stadshart toegevoegd. **Het Omgevingsplan blijft leidend.** Bij initiatieven die in de categorie horeca 1 of 2 vallen en in strijd zijn met het Omgevingsplan wordt beoordeeld of het initiatief past binnen het profiel van het deelgebied. Vervolgens wordt specifiek gekeken naar de locatie (pand, situatie, omgeving) en naar de actuele situatie in het deelgebied. Zo kan het voorkomen dat na een aantal nieuwe ontwikkelingen in een deelgebied een situatie is ontstaan die verdere groei van horeca onwenselijk maakt, ook als dat wel in het profiel past. Bij de tweejaarlijkse evaluatie wordt gekeken of de profielen van de deelgebieden aanpassingen vereisen. Bij monitoring van beleid en de ontwikkeling van nieuwe horeca zal fastfood (1B) in het bijzonder de aandacht hebben vanwege de impact die deze categorie op de omgeving en de gezondheid van inwoners heeft.

Voor horeca 3 gelden geen specifieke vestigingsregels. Horeca 3 is ondersteunend aan andere functies, zoals bijvoorbeeld leisure, bioscopen, cultuur en maatschappelijk functies. De primaire afweging voor eventuele medewerking aan vestiging wordt gemaakt op basis van de hoofdfunctie, waarbij ruimte wordt geboden aan horeca 3 voor zover dat gezien de hoofdfunctie en de omgeving passend is.

Voor horeca 4 (logies) geldt dat wij een nieuw initiatief zullen beoordelen op de meerwaarde die dat heeft op het bestaande aanbod. Zie hiervoor ook het afwegingskader op pagina 13.

De sluitingstijden van een terras hangen samen met het profiel van het deelgebied. In het horecaconcentratiegebied en energieke gebieden geldt een latere sluitingstijd voor terrassen dan in het overig Stadshart en de andere gebieden..

Stadshart

We willen een vitaal, aantrekkelijk en levendig Stadshart met een hoge kwaliteit stedelijke voorzieningen. Veel van de levensaders komen op de ontmoetingsplekken in het Stadshart samen. Horeca heeft een belangrijke rol in het versterken van de ontmoetingsfunctie, tegelijkertijd is het belangrijk om de leefbaarheid te bewaken in de delen van de binnenstad waar voornamelijk gewoond wordt. Daarom blijven we ruimhartig met de mogelijkheden voor het toevoegen van zachte horeca, maar zijn we terughoudend met het toevoegen van nieuwe horeca 2. Het Stadshart is verdeeld in 'Horecaconcentratiegebieden', 'Energieke gebieden' en het 'Overig Stadshart'

Stadshart – Horecaconcentratiegebied

Dit zijn de gebieden in het stadshart die ook in voorgaand beleid werden aangeduid als de horecaconcentratiegebieden: Hof, Lavendelstraat, Groenmarkt en Lieve Vrouwekerkhof, Lieve Vrouwestraat en Krankeledenstraat. Het zijn de horecagebieden in het Stadshart waar het overdag, maar vooral 's avonds bruist. The place to be voor het uitgaanspubliek. Er bevinden zich vooral cafés en restaurants.

Hof en Lavendelstraat

Hof is het grote centrale plein van Amersfoort waar zowel overdag als 's avonds horeca de overhand heeft. Men ontmoet elkaar hier voor een kop koffie, lunch, een biertje en avondeten. In de zomer zijn de terrassen populair en vinden hier evenementen plaats. Op vrijdag en zaterdag is het plein bezet door de drukbezochte warenmarkt. In het weekend is de Hof samen met de Lavendelstraat 's avonds het middelpunt van het uitgaansleven. Om de nacht af te sluiten is er in het hart van het uitgaanscentrum een aantal zogenaamde 'ontnuchteringszaken' te vinden.

Lieve Vrouwekerkhof, Lieve Vrouwestraat en Krankeledenstraat

Het Lieve Vrouwekerkhof en omliggende straten vormen een levendig gebied dat aantrekkelijk is voor bezoekers aan de stad. Hier bevinden zich de Onze Lieve Vrouwetoren, het kadastraal middelpunt van Nederland en de VVV. Het gebied wordt verder vooral gekenmerkt door horeca en cultuur, waaronder Theater Film Café De Lieve Vrouw en diverse cafés en restaurants. Ook op dit plein zijn de terrassen populair voor ontmoetingen die gedurende de dag langzaam overvloeien in de nachthoreca en het uitgaansleven. Daarnaast vinden er door het hele jaar heen diverse evenementen plaats. Op het Lieve Vrouwekerkhof is wekelijks de bloemenmarkt op vrijdag.

Groenmarkt

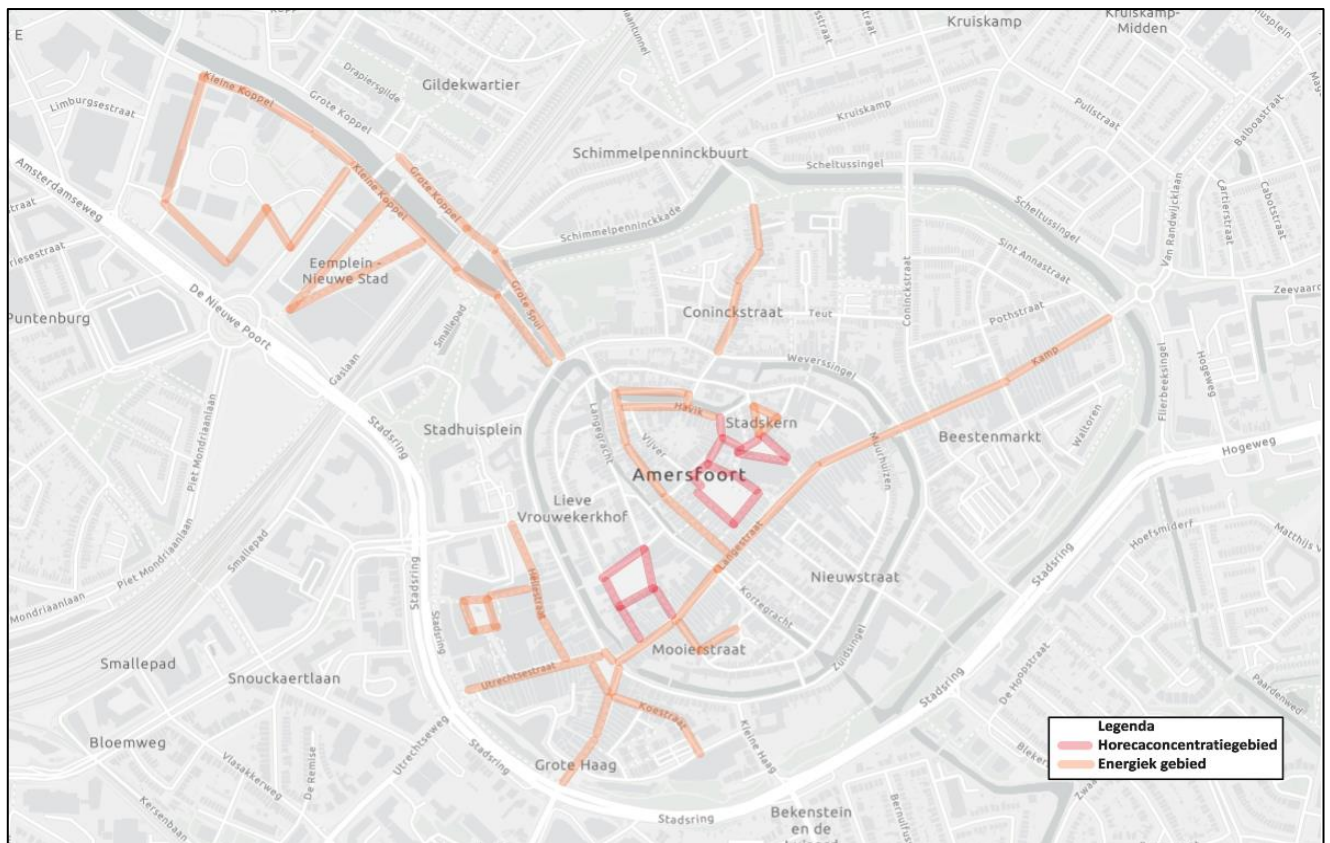
Aan de achterkant van de Joriskerk ligt de Groenmarkt die gekenmerkt wordt door ontmoetingen in horeca en muziek. De Groenmarkt heeft muziekcafés en restaurants. Het pannenkoekenhuis is een begrip in Amersfoort en je kunt overdag ook op de Groenmarkt terecht voor koffie en een hapje.

Vestigingsbeleid Horecaconcentratiegebieden

Horeca 1A blijft welkom in de bruisgebieden vanwege de verrijking voor het publieke karakter van de pleinen en straten en versterken hier de ontmoetingsfunctie. Voor horeca 1B geldt dat we de toename van het aantal zaken, de clustering hiervan en de impact op de omgeving monitoren en op basis daarvan beoordelen of we meewerken aan vestiging. Voor nieuwe horeca 2A (uitgaanshoreca) en 2B wordt in principe vastgehouden aan deze gebieden. Voor eventuele medewerking aan uitgaanshoreca wordt, gezien de mogelijke impact op de omgeving, uitgegaan van maatwerk.

Stadshart - Energiek

Buiten de Horecaconcentratiegebieden zijn er in het Stadshart diverse levensaders en ontmoetingsplekken waar sprake is van functiemenging. Het gaat dan met name om de winkelgebieden, aanloopstraten en snuffelgebieden, zoals in kaart gebracht in de nota detailhandel (2021). Deze plekken wijzen we aan als Energieke gebieden, horeca draagt in deze gebieden bij aan een levendig Stadshart waar bezoekers en gebruikers langer verblijven. De volgende straten en pleinen vormen de Energieke gebieden: Langestraat, Utrechtsestraat, Krommestraat, Achter Het Oude Stadhuis, Kamp, Bloemendalsestraat, Havik, Sint Jorisplein, Hellestraat, Appelmarkt, Arnhemsestraat, Varkensmarkt, Koestraat, Scherbierstraat, Mooierstraat, Stationsgebied, Grote Koppel tot de kruising met de Gildenplaats, Kleine Koppel tot kruising met de Oude Fabrieksstraat, Grote en Kleine Spui, Eemplein en Oliemolenhof/De Nieuwe Stad.



Figuur 2 Horecaconcentratiegebied en Energiek gebied

Vestigingsbeleid Energiek

Ook in de energieke gebieden is horeca 1A een welkome toevoeging voor het de levendigheid en de ontmoetingsfunctie van het Stadshart, de huidige horeca 2 gelegenheden vormen daarop een goede aanvulling. Deze mogen behouden blijven, ook als zich daar een nieuwe exploitant voor aandient. Om de balans te bewaken tussen wonen en uitgaan is nieuwe horeca 2A of 2B in de energieke gebieden geen optie. Of uitbreiding van huidige horeca 2 gelegenheden mogelijk is wordt per locatie bekeken en is maatwerk. Dit geldt ook voor uitbreiding en nieuwvestiging van horeca 1B.

Stadshart Overig

De overige gebieden bevatten woongebieden en culturele gebieden waar men kan dwalen en de middeleeuwse bouw van de stad kan ontdekken. Er is een aantal (karakteristieke) horecagelegenheden waar mensen elkaar ontmoeten.

Vestigingsbeleid Stadshart Overig

Huidige horecagelegenheden mogen behouden blijven. Op de plekken waar met name woningen staan en functiemenging beperkt is staat het woongenot voorop en staan we geen nieuwe horeca toe. Verdere horecaontwikkelingen in de categorie 1A en 1B worden langs de levensaders in dit gebied beperkt toegestaan indien de situatie het toelaat. Nieuwe horeca 2 is geen optie.

Levensaders en Ontmoetingsplekken buiten het Stadshart

Buiten het Stadshart is een groot deel van de horeca te vinden op ontmoetingsplekken met andere commerciële voorzieningen. Bijvoorbeeld in de boodschappen gebieden die bestaan uit drie stadsdeelwinkelcentra (Emiclaer, Vathorst en Leusderweg) en de zeven winkelgebieden

(Euterpeplein, Hamseweg, Kraailandhof, Neptunusplein, Nieuwe Hof, Noordewierweg en Schothorst/Pieter Stastokerf). Hier komen de wijkbewoners om te winkelen en voor de dagelijkse boodschappen. De aanwezige horeca is hier voor een deel gericht op het winkelend publiek. Langs de levensaders is ook diverse horeca te vinden. Zo is er aan de Hamseweg in Hoogland een aantal horecagelegenheden gevestigd.

Vestigingsbeleid Levensaders en Ontmoetingsplekken buiten het Stadshart

Passende nieuwe horeca op ontmoetingsplekken en langs levensaders waar sprake is van functiemenging zoals de winkelgebieden is voornamelijk horeca en terrassen gericht op koffie, lunch en diner (horeca 1A): horeca waarbij de openingstijden aansluiten bij de openingstijden van de detailhandel. Nieuwe horeca in de winkelgebieden dient de detailhandel niet te verdringen. De levensaders en ontmoetingsplekken zijn ook geschikt voor de veranderende functie van horeca als werkplek. Horeca 1B blijft op de meeste locaties welkom, wel houden we de ontwikkelingen in specifieke winkelgebieden in de gaten. Op het Neptunusplein lijkt bijvoorbeeld een onwenselijk eenzijdig aanbod in deze categorie te ontstaan.

Uitbreiding van het aantal horeca 2 gelegenheden is niet toegestaan. Wel wordt er opengestaan voor (beperkte) uitbreiding en vernieuwing van bestaande horeca 2 gelegenheden, mits de openbare orde, veiligheid en het woongenot behouden blijven. Buiten de gebieden waar sprake is van functiemenging blijven woonwijken horecastiltegebieden.

Bedrijventerreinen

In de horecanota 2013 werd in het kader van leegstand van bedrijfsruimte en functiemenging op bedrijventerreinen ruimhartig omgegaan met initiatieven op werklocaties. Er zijn tegenwoordig dan ook diverse horecagelegenheden op bedrijventerreinen te vinden. Inmiddels is de situatie veranderd. Zoals in het Omgevingsprogramma Werklocaties wordt aangetoond is de markt voor bedrijfsruimte momenteel zeer krap. Het is daarom zaak om zorgvuldig met de ruimte op bedrijventerreinen om te gaan. Dit betekent dat we onder het mom van 'het juiste bedrijf op de juiste plek' terughoudend zijn met toevoegen van nieuwe horeca op bedrijventerreinen.

Vestigingsbeleid Bedrijventerreinen

De huidige horeca op bedrijventerreinen kan behouden blijven. Het toevoegen van nieuwe horeca met een publieksaantrekkende werking op bedrijventerreinen is geen optie vanwege veiligheid en de impact op het functioneren van omliggende bedrijven. Wel staan wij open voor initiatieven in de categorie horeca 1A en 1B die gericht zijn op de afzetmarkt binnen de grenzen van het bedrijventerrein. Deze horeca mag geen publieksaantrekkende functie hebben op bezoekers buiten het bedrijventerrein vanwege (verkeers)hinder voor gevestigde bedrijven en geen potentiële ruimte voor bedrijven innemen. De initiatiefnemer dient hiervoor de behoefte aan de horecafunctie aan te tonen.

Horeca 2 is in principe uitgesloten op bedrijventerreinen. De wens bestaat echter om een nachtclub toe te voegen aan het huidige uitgaansaanbod. Als zich daar een concreet initiatief voor aandient op een bedrijventerrein kijken we onder welke voorwaarden we dat mogelijk kunnen maken. Dit betreft maatwerk.

Solitaire horeca

De solitaire horecavestigingen zijn horecavestigingen die niet in een cluster zijn gevestigd en waar ook geen omwonenden in de buurt zijn. Snelweglocaties (direct aan de snelweg of nabij op- en afritten) zijn bijvoorbeeld aantrekkelijke locaties voor horeca, met name in combinatie met leisure en andere (grootschalige) activiteiten. Vestiging van nieuwe solitaire horeca is maatwerk en afhankelijk van pand, omgeving en situatie.

Buitengebied

De wens bestaat om de recreatieve potentie van het buitengebied beter te benutten. Het gaat dan bijvoorbeeld om wandel- en fietsroutes in combinatie met plekken waar iets te zien of te beleven valt, bijvoorbeeld horeca. Ook is het voor het privaat beheer van het landelijk gebied (door agrarische bedrijven, natuurinstanties en dergelijke) van belang om voldoende inkomsten te kunnen genereren.

Vestigingsbeleid buitengebied

Er wordt ruimte geboden voor passende initiatieven voor horeca 1A en 3 die positief bijdragen aan de functie, het gebruik en het karakter van het buitengebied in dien de situatie dit toelaat. Dit geldt met name voor ondersteunende horeca bij functies die reeds aanwezig zijn of karakteristiek zijn voor het buitengebied (zoals agrarisch, recreatie en natuur). Er wordt terughoudend omgegaan met horeca 2 en 1B in het buitengebied. Het landelijk karakter en het woongenot staan voorop. Horeca in het landelijk gebied betreft maatwerk.

4.3 Logies

Het toeristisch bezoek aan Amersfoort stijgt en daarmee ook de vraag naar overnachtingen. Op dit moment lijkt de logiesmarkt redelijk verzadigd. Indien een concept aantoonbaar meer of andere doelgroepen aantrekt, dan kan per initiatief bekeken worden of dit een aanwinst is voor de stad. Amersfoort heeft een groei doelstelling op het gebied van cultuur. Hiervoor zijn onder andere cultuurbezoekers van buiten nodig om deze culturele schaa sprong te maken. Voor dit type bezoeker is een ander type logies nodig. Gestuurd zou kunnen worden op een boutique-hotel. Verder mist in het aanbod een jeugdhostel van goede kwaliteit.

De ambitie is om vernieuwende concepten in de binnenstad te faciliteren. Daarvoor wordt een toetsingskader gehanteerd. Sommige criteria kunnen als harde eisen (voorzien van *) worden gesteld en andere criteria als een meer 'softe' voorwaarde/pluspunt. Aan de hand van de toets kan bepaald worden of een plan valt binnen de gestelde ambities en derhalve doorgang kan vinden.

Afwegingskader

1. Voegt het initiatief iets toe aan bestaand aanbod?
 - I. Worden er nieuwe doelgroepen bediend?
 - II. Zorgt het initiatief voor een kwaliteitsimpuls van directe omgeving (veiligheid, openbare functies, fysieke pandverbetering etc.)?
2. Voldoet het initiatief aan ruimtelijke criteria?
 - I. Leidt de verkeersaantrekkende werking niet tot problemen en zijn de parkeervoorzieningen in orde in relatie tot parkeerdruk?*
 - II. Past het initiatief binnen milieu wet- en regelgeving?
 - III. Past de maat en schaal binnen de ruimtelijke omgeving (geen grote bouwvolumes in woonwijk of natuurgebied)?
3. Voldoet initiatief aan kwalitatieve en economische criteria?
 - I. Heeft het initiatief een hoogwaardige bedrijfsfilosofie m.b.t. duurzaamheid en maatschappelijk verantwoord ondernemen?
 - II. Is er aantoonbare financiële haalbaarheid?
 - III. Is er een serieuze en betrouwbare financier/eindbelegger/exploitant?

5 Terrassen

5.1 Algemeen

Terrassen vervullen een belangrijke rol voor de sfeer en uitstraling van de (binnen)stad en zijn belangrijke ontmoetingsplekken. De diversiteit aan terrassen in Amersfoort brengt ontspanning en gezelligheid in het stadsleven in de binnenstad. Daarnaast zorgen terrassen vaak ook voor schaduwplekken waar mensen verkoeling kunnen zoeken tijdens de zomermaanden. Terrassen hebben een belangrijke economische functie omdat ze bijdragen aan de verblijfsduur van bezoekers aan de stad en een toename van de bestedingen in de stad. De afgelopen jaren hebben terrassen een steeds belangrijkere, soms centrale, plek gekregen in de exploitatie van horecazen.

De inrichting en uitstraling van een terras zijn in beginsel de verantwoordelijkheid van de ondernemer. Een terras is echter medebepalend voor de uitstraling van de openbare ruimte. De gemeente heeft de verantwoordelijkheid om de kwaliteit van de openbare ruimte te bewaken en te verbeteren. Terrassen kunnen niet altijd en overal worden ingepast. Het is aan de gemeente om te bepalen waar dit mogelijk, verantwoord en passend in de omgeving is. Het is bijvoorbeeld belangrijk dat de positie en oppervlakte van de terrassen afgestemd zijn op de grootte van het openbaar gebied en dat de inrichting van de terrassen de beeldkwaliteit ten goede komt.

Door de status van beschermd stadsgezicht van de historische binnenstad is bij het inrichten van de terrassen op deze plek zorgvuldigheid vereist om de cultuurhistorische identiteit te behouden. In de Uitvoeringsrichtlijnen terrasmeubilair (bijlage 3) wordt concreet gemaakt hoe dit bereikt dient te worden.

Het plaatsen van een terras is alleen mogelijk als er voldoende gelegenheid blijft om gebruik te maken van en te verblijven in de openbare ruimte. De terrassen mogen geen (visuele) obstakels zijn waarbij andere vormen van stadsleven en de doorstroming wordt belemmerd. De positie en oppervlakte van de terrassen zijn afgestemd op de grootte van het openbaar gebied. Het moet altijd mogelijk zijn om over pleinen en in straten waaraan horeca is gevestigd te kunnen lopen of aangenaam te verblijven zonder te moeten consumeren. De monumentale gevels moeten (zowel wanneer het terras open als dicht is) zoveel mogelijk zichtbaar te zijn vanaf de looproutes. De inrichting van de terrassen moet de beeldkwaliteit ter plaatse ten goede komen en te verwijderen zijn. Dit betekent dat de terrassen uit losse elementen moeten bestaan die niet in de grond of gevel verankerd zijn tenzij hier een omgevingsvergunning voor is afgegeven. Gestreefd wordt naar meer samenhang in de openbare ruimte. Ook wordt er gestreefd naar vormgeving en kleurensamenstelling van het terrasmeubilair die past bij het karakter van de openbare ruimte. Met de herkenbaarheid van de terrassen ten opzichte van elkaar wordt rekening gehouden.

5.2 Terrassen in het stadshart

Terrassen in het Stadshart moeten voldoen aan de Uitvoeringsrichtlijnen terrasmeubilair (Bijlage 3) en de bepalingen zoals vastgelegd in de nadere regels over terrassen in Amersfoort.

In het Stadshart wordt gestreefd naar:

Het bevorderen van de kwalitatieve uitstraling van terrassen;

Dit betekent: gastvrij, een hoge mate van toegankelijkheid en passend bij de historische uitstraling. Een terras van goede kwaliteit inspireert de burens.

Het bevorderen van de ruimtelijke afstemming tussen verschillende gebruikers;

Stem de situering van terrassen af met de ruimte die nodig is voor winkelend publiek, mensen met een beperking, wegwerkzaamheden, bereikbaarheid van hulpdiensten en activiteiten zoals evenementen. Denk hierbij aan doorstroming en toegankelijkheid.

Het aantrekkelijk maken van horecagebieden waardoor de verblijfsduur en bestedingen voor horeca en detailhandel worden verhoogd;

Hierbij moet zo mogelijk geanticipeerd worden op toekomstige regelgeving en ontwikkelingen, zoals het rookbeleid, het tegengaan van hittestress, de emissievrije binnenstad etc.

Uitgangspunten bij deze ambities zijn:

- Monumenten en karakteristieke panden worden niet verhuld: de kenmerkende kwaliteit van de Amersfoortse architectuur wordt optimaal geëtaleerd;
- Terrassen zijn volwaardig, schoon en dragen niet bij aan (een gevoel van) onveiligheid;
- Terrassen kennen eenduidige regels als basis; waar nodig wordt maatwerk geleverd.

Hoe er invulling wordt gegeven aan deze ambities is opgenomen in hoofdstuk 6: Uitvoering.

5.3 Openingstijden terras

Een terras mag geopend zijn van 09.00 uur tot 23.00 uur, binnen het horecaconcentratiegebied en energiek gebied tot 01.00 uur. In het horecaconcentratiegebied en energiek gebied mag in de nachten van vrijdag op zaterdag en zaterdag op zondag het terras van horecabedrijven met een terrasvergunning, tot 02.00 uur geopend zijn als de temperatuurverwachting voor Amersfoort 25 graden Celsius of hoger is. Dit wordt elke vrijdagmiddag gepubliceerd op de gemeentelijke internetpagina. De burgemeester kan besluiten om kan de verlengde opening tot 02.00 uur niet toe te staan als dit uit een het oogpunt van openbare orde en/of vanwege beperking van overlast gewenst is. Een terras mag nooit geopend zijn na de sluitingstijd van het horecabedrijf. Op deze openingstijden zijn geen uitzonderingen mogelijk.

5.4 Evenementen, markten en terrassen

Een ondernemer mag bijna het gehele jaar een terras plaatsen, conform de voorschriften in zijn terrasvergunning. Er zijn echter momenten waarbij de ondernemer tijdelijk geen gebruik kan maken van de in de terrasvergunning verleende rechten, bijvoorbeeld bij markten of tijdens evenementen.

De vergunning geldt niet tijdens marktdagen en evenementen/festiviteiten indien de terrasruimte benodigd is voor de markt of evenementen/festiviteiten. In overleg met en op aanwijzing van de marktmeester kan tijdens marktdagen een passend (gevel)terras worden toegestaan, het overige pas nadat het marktterrein door de marktmeester is opgeleverd.

De horeca heeft op diverse manieren belang bij evenementen: als organisator van, deelnemer aan of als sponsor van een evenement en soms als free rider. Afspraken tussen de horeca en de evenementen moeten voornamelijk onderling gemaakt worden waarbij de door de gemeente verleende evenementenvergunning leidend is. De evenementenorganisator maakt afspraken met de pleincoördinatoren. Belangrijk is dat de horeca tijdens de planvorming geïnformeerd wordt door de evenementenorganisator wanneer een evenement is en welke impact dit heeft voor de horeca. Voorop staat dat evenementen op een veilige manier georganiseerd moeten worden.

Er zijn profielen ontwikkeld voor locaties in de stad waar evenementen kunnen plaatsvinden. Deze profielen worden in 2025 gepubliceerd op de website van de gemeente. In een locatieprofiel wordt beschreven wat het evenemententerrein is, ondersteund met een plattegrond. Hierin staat beschreven welke identiteit en capaciteit een locatie heeft en wordt verwezen naar geldend beleid, zoals het Omgevingsprogramma Geluid en dit Omgevingsprogramma Horeca en terrassen.

De praktijk wijst uit dat de organisator van het evenement, ook een plaatselijke ondernemer kan zijn, die zelf houder van een terrasvergunning is op diezelfde locatie. Ook voor hen geldt dat zij een meldplicht hebben of een evenementenvergunning dienen aan te vragen voor activiteiten, die buiten de reguliere horeca- of terrasvergunning vallen.

Indien het terras (gedeeltelijk) dient te worden verwijderd ten behoeve van een evenement, wordt de horecaondernemer in kwestie uiterlijk twee weken voorafgaand aan het evenement via de pleincoördinator geïnformeerd. Afhankelijk van het programma wordt er bepaald wat er met de terrassen moet gebeuren. Er zijn dan vier opties:

- Het terras kan blijven staan;
- Het terras moet worden verkleind of eerder worden opgeruimd;
- Alleen gevelterras is toegestaan.
- Het gehele terras dient verwijderd te worden.

Ook de samenwerking met de markt is van belang. Tijdens marktdagen of evenementen dient, waar relevant, het niet voor het (gevel)terras te gebruiken meubilair te worden verwijderd en/of opgestapeld op een dusdanige wijze dat de markt normaal kan functioneren. Is tijdens marktdagen de horecaonderneming niet in bedrijf/niet open dan dient het meubilair volledig te worden verwijderd en/of opgestapeld. Eén en ander in overleg met en op aanwijzing van de marktmeester of producent van het evenement.

Ontheffing alcoholwet bij evenementen

Voor de evenementen die plaatsvinden waarbij ook zwakalcoholhoudende dranken worden geschonken is een ontheffing Art. 35 van de Alcoholwet nodig. De ontheffing wordt niet verleend aan de organisator van het evenement maar rechtstreeks aan degenen, die leiding geven op de locaties waar alcohol wordt verstrekt. Alleen zwak-alcoholische dranken (15% volume alcohol of minder) mogen met de ontheffing worden geschonken. De aanvrager van de ontheffing is minimaal 21 jaar oud en mag niet van slecht levensgedrag zijn. Hij/zij moet toezien op een goede verstrekking van alcohol zoals het niet schenken aan jongeren onder de 18 jaar.

Na verlening van de ontheffing is het noodzakelijk om dranken, zowel alcoholvrij als zwak alcoholhoudend, te schenken in kunststof glazen of R-pet glazen volgens [de Europese Single Use Plastics \(SUP\) richtlijn](#). Het gebruik van glas en blik tijdens openbare evenementen is verboden.

Gezamenlijk bekersisteem

In de binnenstad wordt bij evenementen gewerkt met 1 systeem voor het verstrekken en inzamelen van r-pet glazen op basis van een milieubijdrage. Een bezoeker aan het evenement betaalt de milieubijdrage voor het 1^e glas en kan dit glas tijdens het evenement blijven gebruiken. Bij een verloren glas zal bij een nieuwe bestelling en daarmee een nieuw glas, wederom een milieubijdrage worden gevraagd.

6 Uitvoering

In dit hoofdstuk komt aan bod hoe het in de voorgaande hoofdstukken geschetste beleid tot uitvoering wordt gebracht.

6.1 Toetsen van initiatieven

Initiatieven voor horeca die passen in het vestigingsbeleid zullen worden getoetst aan de volgende (harde en zachte) criteria en regelgeving:

- Ruimtelijke inpasbaarheid: Omgevingsplan is leidend, als iets binnen het Omgevingsplan niet mogelijk is volgt het vestigingsbeleid uit dit Omgevingsprogramma. Er wordt ook getoetst aan fysieke impact op de omgeving zoals parkeren, gebouw- en gebruiksvoorschriften, welstand, monumentenzorg, milieuwetgeving, publieke gebruik van de openbare ruimte en dergelijke.
- Lokale regelgeving en beleid, zoals de APV en de FloA en nadere regels die hieruit voortvloeien.
- In geval van bijzondere functies verwant aan horeca (zoals speelhallen, seksinrichtingen en coffeeshops) wordt ook getoetst aan specifiek daarvoor geldende regelgeving en beleid.
- Screening van ondernemer d.m.v. een Bibob-toets wanneer een horeca-exploitatievergunning en/of Alcoholwetvergunning is vereist.

Toetsen initiatieven buiten horecacategorieën

Bij de toetsing van horeca-initiatieven is het onderscheid tussen zachte horeca en harde horeca van belang. Er wordt getoetst op basis van het bedrijfsplan waarbij een belangrijke indicator is of de nadruk van de activiteiten ligt op eten (horeca 1) of (alcoholisch) drinken (horeca 2). Om verder te toetsen of een initiatief om zachte horeca of harde horeca gaat, wordt uitgegaan van maatwerk. Daarbij worden enkele invalshoeken gecombineerd:

- Bij harde horeca ligt de nadruk vooral op drinken, al dan niet van alcoholische dranken, terwijl bij zachte horeca over het algemeen de nadruk vooral op het eten ligt.
- Bij harde horeca gaat het vooral om nacht- en uitgaanshoreca zoals cafés en discotheken, terwijl zachte horeca over het algemeen meer dag- en avondhoreca is.
- Indien bovengenoemde punten geen eensluidend beeld schetsen, worden bij dergelijke grensgevallen ook de volgende invalshoeken meegenomen:
 - het potentieel aantal bezoekers (bij veel bezoekers zal het eerder om harde horeca gaan);
 - de kwetsbaarheid van de omgeving (een woonwijk is kwetsbaarder dan een werklocatie waardoor een functie in een kwetsbare omgeving dan eerder als harde horeca moet worden beschouwd);
 - het openbare dan wel besloten karakter van een gelegenheid (hoe meer de gelegenheid besloten is, hoe eerder het als zachte horeca kan worden beschouwd);
 - de mate waarin er sprake is van een combinatie met andere functies en de horeca zich ondergeschikt manifesteert (bij ondergeschiktheid zal het eerder als zachte horeca kunnen worden beoordeeld).

6.2 Toezicht en Handhaving

Een goede naleving van het horecabeleid is van wezenlijk belang om de geformuleerde doelstellingen te kunnen realiseren. Hierom wordt er toezicht gehouden op horecabedrijven en dient de gemeente soms handhavend op te treden. Elk horecabedrijf wordt minimaal één keer per jaar gecontroleerd en bij klachten of signalen kan dit vaker gebeuren. Ook vinden er meerdere keren per jaar controles plaats op het schenken van alcohol aan minderjarigen. Daarnaast is er wekelijks een team van gemeentelijke toezichthouders en politie actief in het uitgaangebied tijdens de horecanachten op vrijdag en zaterdag. Tijdens die nachten wordt toezicht gehouden op het reilen en zeilen binnen en buiten de horeca in de binnenstad en waar nodig wordt handhavend opgetreden, meteen of achteraf. Onder handhaving wordt verstaan: het geheel van activiteiten dat gericht is op de naleving van regels. Regels worden op verschillende manieren vastgelegd, zoals bijvoorbeeld in landelijk geldende wetgeving, lokale regelgeving in de vorm van verordeningen, Omgevingsplan en inrichtings-/persoonsgebonden regels in de vorm van een beschikking/vergunning. In het Sanctiebeleid horeca van de gemeente Amersfoort is vastgelegd hoe wordt opgetreden tegen overtredingen die worden begaan door horecabedrijven.

Ondernemers zijn zelf primair verantwoordelijk voor hun zaak en wat zich daarbinnen en nabij afspeelt. Wangedrag voor de deur door klanten of overmatig alcoholgebruik in de horecazaak moet worden voorkomen of tegengegaan door de ondernemer. Geconstateerde overtredingen worden gesanctioneerd conform het sanctiebeleid horeca met het doel herhaling te voorkomen. Dit kan bijvoorbeeld door het opleggen van een bestuurlijke boete of een last onder dwangsom. In ernstige gevallen kan een horecabedrijf zelfs tijdelijk worden gesloten en/of de vergunning worden ingetrokken.

6.3 Afmetingen en plaatsing van terrassen

Van belang is dat een terras goed wordt geplaatst in het openbaar gebied, zodat er voldoende ruimte overblijft voor onder meer hulpdiensten, passanten en verkeer. De gemeente bepaalt welk gedeelte van de weg of openbare ruimte beschikbaar wordt gesteld voor terrassen. Dit omdat de openbare ruimte ook ander gebruik met behoefte aan ruimte kent. Daarom dient er een goede balans gevonden te worden over hoeveel ruimte beschikbaar wordt gesteld aan welk gebruik. Bij plaatsing op de weg kan onderscheid worden gemaakt tussen gevelterrassen, straatterrassen en pleinterrassen. Er zit ook verschil tussen het winterterras en zomerterras. Door de gemeente worden in de bestrating markeringen aangebracht. De plaatsing van een terras mag niet gepaard gaan met beschadiging van het wegdek, bomen, beplanting of straatmeubilair. Voor terrassen in de openbare ruimte moet precariobelasting worden betaald. De tarieven hiervoor zijn bepaald in de 'Verordening precariobelasting Amersfoort'.

Per horecagebied is bepaald welke terrasvormen er mogelijk zijn indien de situatie dit toelaat.

Stadshart:

- Horecaconcentratiegebieden: gevelterras, straatterras, pleinterras
- Energieke gebieden: gevelterras, straatterras, pleinterras
- Stadshart overig: gevelterras

Overig

- Solitaire vestigingen: gevelterras; indien mogelijk straatterras of pleinterras
- Overige terrassen: gevelterras; indien mogelijk straatterras of pleinterras

Gevelterras

Een gevelterras is een terras dat is gelegen binnen de eigen gevelgrenzen en direct aansluit aan de voorgevel (en in uitzonderlijke gevallen de zijgevel). De breedte van het terras mag niet breder zijn dan het pand waarvóór het terras gesitueerd is. De diepte van een gevelterras is afhankelijk van de hoeveelheid openbare ruimte en de wijze van meubilair opslag. Van belang is dat er een vrije ruimte van minimaal 1,5 meter beschikbaar blijft voor voetgangers.

Gevelbankje

Een solitair gevelbankje mag maximaal 4 meter breed zijn en 0,6 meter uitsteken van de eigen gevel. Inclusief beenruimte mag een gevelbankje een diepte hebben van maximaal 1 meter. Een gevelbankje mag niet verankerd zijn aan de gevel en is alleen toegestaan indien de vrije doorgang minimaal 1,5 meter bedraagt zodat er voldoende loopruimte overblijft. Om te voorkomen dat gevelbankjes verworden tot plekken van hinder, moeten de gevelzitjes na winkelsluiting worden binnengezet.

Straatterras

Een terras uitsluitend binnen de eigen gevelgrenzen met een vrije doorloop langs de gevel of door het terras. De doorloop wordt in voorkomende gevallen bepaald door de ter plaatse aanwezige infrastructuur en de vereiste ongehinderde doorgang.

Voor een terras tegenover de gevel wordt in eerste instantie gekeken naar de ruimte recht daar tegenover. Als er vanwege de aanwezigheid van bomen, openbare nutsvoorzieningen of andere objecten geen ruimte is recht tegenover de gevel, maar iets verderop wel, dan kan een terras schuin tegenover de gevel worden vergund.

Een terras mag niet buiten het zicht gelegen zijn of zodanig ver verwijderd van het horecabedrijf dat snel en adequaat ingrijpen door de exploitant, leidinggevende en/ of het overige personeel bij overlast, ongelukken of verstoringen van de openbare orde niet meer mogelijk is. Dit toezicht kan niet vervangen worden door cameratoezicht of het permanent aanwezig hebben van personeel op het terras.

Binnenterras

Ook voor een terras op eigen terrein is soms een vergunning nodig. Wanneer het terras grenst aan een openbare plaats is een terrasvergunning nodig. Voor een terras gelegen op een binnenterrein is geen terrasvergunning nodig, maar het terras moet wel passen binnen het omgevingsplan. Wanneer het niet in het omgevingsplan past, is een omgevingsvergunning vereist. Ook mag bij het gebruik van een binnenterras geen hinder of overlast ontstaan voor de omgeving. Om dat te kunnen beoordelen zal een geluidsrapport van een erkend akoestisch bureau moeten worden ingediend bij de gemeente. Voor een terras op eigen terrein is geen precario verschuldigd. Wel betaalt de aanvrager leges voor het behandelen van een aanvraag voor een terrasvergunning. De kosten hiervoor zijn opgenomen in de legesverordening.

Pleinterras

Een pleinterras is gescheiden van het horecabedrijf door bijvoorbeeld een looppad, fietspad of rijweg. Dit type terras is uitsluitend mogelijk op grote open plekken, zoals pleinen. Horecabedrijven dienen in ruimtelijke zin een relatie te hebben met het betreffende plein waar de terrasvergunning voor wordt aangevraagd. Voor Hof, Lieve Vrouwekerkhof, Groenmarkt en Varkensmarkt zijn terrasplannen gemaakt waar door middel van een rode contour is aangegeven voor welke panden er sprake is van een relatie met het plein. De terrasplannen geven tevens weer welke ruimte er voor terrassen beschikbaar is, afgewogen tegen andere functies. Op die manier dragen de plannen bij aan

een evenwichtige verdeling van de beschikbare openbare ruimte, de aantrekkelijkheid en levendigheid van het gebied of het benutten van de specifieke mogelijkheden van het gebied.

Indien meerdere horecabedrijven rondom een plein zijn gelegen dan kunnen zij in theorie een aanvraag indienen voor dezelfde terrasruimte op dit plein. Dit betekent dat het aantal aanvragen of de omvang van deze aanvragen voor een bepaalde locatie, groter kan zijn dan de beschikbare ruimte. Hiermee is een terrasvergunning voor een pleinterras een schaarse vergunning. Daarom geldt er een bijzondere procedure voor het aanvragen van een vergunning voor een pleinterras en worden deze vergunningen voor de duur van vijf jaar verleend. De procedure wordt na vaststelling² opgenomen in het Omgevingsprogramma en staat in 6.4 toegelicht. Het uitgangspunt is daarbij dat de aanvragers eerst samen per plein, of per vlak binnen een plein, tot een onderlinge verdeling proberen te komen. Indien dit niet in onderlinge overeenstemming mogelijk blijkt zal de gemeente een verdeling maken waarbij het aantal beschikbare vierkante meters gelijk tussen het aantal aanvragers verdeeld wordt. Er is gekozen voor de gelijke verdeling als terugvalscenario omdat we tot de conclusie zijn gekomen dat er geen objectieve waarden te vinden zijn waarop een alternatieve verdeling gemaakt kan worden die recht doet aan de situatie ter plaatse. Pleinen waarvoor deze procedure aan de orde is ten tijde van vaststelling van dit Omgevingsprogramma zijn de Hof, het Lieve Vrouwenkerkhof, de Groenmarkt en de Varkensmarkt.

Na een overgangsperiode van 3 jaar zal de eerste herverdeling middels de aanvraag- en verdeelprocedure gaan gelden per 1 maart 2028. Indien de situatie ter plaatse dit vergt kan deze verdeelprocedure in de toekomst ook op andere pleinen van toepassing worden verklaard.

Een pleinterras mag niet buiten het zicht gelegen zijn of zodanig ver verwijderd van het horecabedrijf dat snel en adequaat ingrijpen door de exploitant, leidinggevende en/of het overige personeel bij overlast, ongelukken of verstoringen van de openbare orde niet meer mogelijk is. Dit toezicht kan niet vervangen worden door cameratoezicht of het permanent aanwezig hebben van personeel op het terras.

6.4 Uitgangspunten verdeling pleinterrassen

Reikwijdte

De procedure die wordt vastgesteld zal in eerste instantie van toepassing zijn op de verdeling van de in de gemeente Amersfoort beschikbare ruimte voor terrassen op de in de procedure genoemde pleinen in de binnenstad. Wanneer dit concreet aan de orde is kan de verdeelprocedure ook op andere pleinen van toepassing worden verklaard.

Bekendmaking

De bekendmaking van een pleinbrede verdeelronde voor de beschikbare ruimte voor pleinterrassen gebeurt door middel van een publicatie op www.overheid.nl.

Bij de bekendmaking wordt aangegeven binnen welk tijdvak geïnteresseerden een aanvraag kunnen indienen, welke voorwaarden er zijn om een aanvraag in te kunnen dienen, op welke wijze een aanvraag kan worden ingediend en welke gegevens bij de aanvraag moeten worden gevoegd om als compleet te worden aangemerkt. De bekendmaking bevat tevens het terrasplan waaruit blijkt op welke vlakken kan worden ingeschreven.

² Hiertoe zullen eerst de APV en de FloA gewijzigd moeten worden door middel van een besluit waartoe de raad de bevoegd is om te nemen.

Aanvraag

Na sluiting van het tijdvak kan een aanvraag niet meer worden ingediend, aangevuld of gewijzigd. Alleen volledige aanvragen die binnen het tijdvak zijn ingediend, worden meegenomen in de verdere procedure.

Indien er sprake is van een onvolledige aanvraag, die uiterlijk één week voor het einde van het tijdvak is ontvangen, wordt de indiener hiervan op de hoogte gesteld en krijgt deze de gelegenheid om de aanvraag aan te vullen voor afloop van het tijdvak. De weigeringsgronden voor een terrasvergunning worden in acht genomen bij behandeling van de aanvragen.

De aanvraag voor het plaatsen van een pleinterras is een verzoek om een terras te mogen plaatsen op een bepaald deel (vlak) van) het plein. Bij de aanvraag kan het aantal vierkante meters worden aangegeven waarvoor een terras wordt aangevraagd, indien dit minder is dan op basis van een gelijke verdeling tussen de horecabedrijven zou worden vergund. Er kan alleen een aanvraag worden ingediend voor een vlak waar de horecazaak aan grenst of direct op uitkijkt. Het gepubliceerde terrasplan van het betreffende plein is hierbij te allen tijde leidend.

Verdeelprocedure beschikbare terrasruimte

Het uitgangspunt is dat de aanvragers eerst samen per plein, of vlak binnen een plein, tot een onderlinge verdeling proberen te komen. Indien dit niet in onderlinge overeenstemming mogelijk blijkt, dan zal de afdeling Vergunningverlening, Toezicht en Handhaving een verdeling maken op basis van situering van de horecazaken, daarbij rekening houdend met een gelijke verdeling van de beschikbare vierkante meters (aantal vierkante meters gedeeld door het aantal geldige aanvragen). Indien bij de aanvraag is aangegeven dat een ondernemer geen groter terras wenst dan het aantal genoemde vierkante meters in zijn aanvraag en dit aantal kleiner is dan het aantal vierkante meters die beschikbaar zou zijn bij een gelijke verdeling, dan worden de aangevraagde vierkante meters vergund. De overgebleven vierkante meters worden verdeeld onder de overige ondernemers. Bij de besluitvorming met betrekking tot de exacte situering en oppervlakte van de terrassen op het plein, wordt rekening gehouden met de locatie van het pand ten opzichte van het aangevraagde terras. Hierbij geldt dat terrassen zoveel mogelijk in de directe nabijheid van het desbetreffende pand worden gesitueerd. Als gevolg hiervan kunnen enige verschillen in het aantal vierkante meters terras per pand ontstaan door de aanwezigheid van bijvoorbeeld obstakels, routes voor weggebruikers en hulpdiensten en de situering ten opzichte van het pand. De vergunningen worden verleend met een tekening waarop de situering van het terras exact wordt aangegeven.

Veranderingen gedurende de looptijd

Indien gedurende de looptijd van de vergunningen op een plein een locatie voor een pleinterras vrijkomt, wordt de vrijgekomen terrasruimte niet opnieuw verdeeld gedurende de resterende looptijd. Bij overname van een horecabedrijf dat een terrasvergunning voor een pleinterras had, kan de opvolger een vergunning krijgen voor hetzelfde terras voor de resterende looptijd van de oorspronkelijke vijf jaar.

Overgangsbepaling

Er geldt een overgangsperiode waarin de bestaande situatie in stand blijft. De horecabedrijven wordt hiermee een overgangstermijn geboden voordat de nieuwe situatie ingaat. In het kader van de overgangsperiode zullen de bestaande vergunningen voor een pleinterras per plein gelijktijdig worden gewijzigd en voorzien van dezelfde einddatum. Voorafgaand aan de einddatum vindt een nieuwe verdeling plaats ten behoeve van vergunningen met een looptijd van (maximaal) vijf jaar.

6.5 Inrichting van het terras

Meubilair

Opslag meubilair

Een terras bestaat in principe voornamelijk uit terrasmeubilair. Het meubilair dient eenvoudig te verwijderen en verplaatsbaar te zijn. Het meubilair mag geen gevaar veroorzaken door ondeugdelijk materiaal of loshangende of loszittende elementen.

Buiten de openingstijden van het terras dient het meubilair binnen opgeslagen te worden, dan wel dient het meubilair gestapeld dan wel dusdanig te worden opgeslagen (bijvoorbeeld vastgezet met een ketting of kabel) dat het niet meer gebruikt kan worden en dat er geen gevaar dan wel overlast/hinder voor derden en hulpdiensten ontstaat.

Voor de pleinen in de binnenstad, en voor de Eemhaven en het Eemplein geldt als extra eis dat het meubilair stapelbaar moet zijn. Dit in verband met transportmogelijkheden tijdens evenementen en de markt. Op de pleinen mag tijdens marktdagen alleen een gevelterras geplaatst worden, in overleg met en op aanwijzing van de marktmeester. Het overige meubilair dient in principe verwijderd te worden.

Indien geen winterterrasvergunning is verleend, moet het terrasmeubilair gedurende de maanden november tot en met februari geheel verwijderd worden. Indien een winterterrasvergunning is verleend moet het niet in gebruik zijnde terrasmeubilair eveneens worden verwijderd.

Uitstraling terrassen historische binnenstad

De binnenstad van Amersfoort is een historische omgeving waarmee zorgvuldig dient te worden omgegaan. De gemeente Amersfoort besteedt dan ook veel aandacht aan de inrichting en het gebruik van de openbare ruimte. De inrichting van terrassen is daar een onderdeel van.

Het zicht op de straat moet behouden blijven. Het open, groene karakter van de karakteristieke Muurhuistuin moet gehandhaafd blijven. Het zicht op grachten en singels blijft te allen tijde behouden. Of terrassen aan de kadezijde toegestaan is in eerste instantie afhankelijk van de bestemming op die locatie. Of afwijking van het Omgevingsplan mogelijk is om plaatsing van terras aan kadezijde mogelijk te maken is afhankelijk van de situatie ter plaatse op gebied van veiligheid, verkeer, privacy van omwonenden en de beleving van de monumentale binnenstad. Hierover wordt bij een aanvraag geoordeeld in het terrasvergunningenoverleg van de gemeente. Drijvende terrassen in of boven de grachten en singels zijn niet toegestaan. Dit heeft namelijk grote consequenties voor de ruimtelijke en historische waarden van het stadsbeeld.

In de historische binnenstad en in de Eemhaven en het Eemplein moet het meubilair recht doen aan het (historische) karakter van de omgeving. Het meubilair moet stijlvol zijn en passend in de omgeving. Terrasmeubilair moet voor wat betreft vormgeving, materiaalgebruik en kleurstelling een uniform karakter hebben, van kwalitatief hoogwaardig niveau en in goede staat van onderhoud verkeren. Om duidelijker te maken voor ondernemers wat hiermee wordt bedoeld, heeft de gemeente hierover Uitvoeringsrichtlijnen opgesteld (bijlage 3) waaraan het terras moet voldoen. Dat wil echter niet zeggen dat het gebruik van terrasmeubilair dat niet in dit overzicht is opgenomen, per definitie niet is toegestaan. In het terrasvergunningenoverleg van de gemeente wordt beoordeeld of terrasmeubilair kan worden toegestaan.

Uitstraling terrassen buiten historische binnenstad

Terrasmeubilair moet voor wat betreft vormgeving, materiaalgebruik en kleurstelling een uniform karakter hebben, van kwalitatief hoogwaardig niveau en in goede staat van onderhoud verkeren.

Extra objecten

Het plaatsen van losse objecten binnen de vergunde grenzen van het terras is toegestaan als ze een relatie hebben met de terrasfunctie, zoals plantenbakken, een menustandaard of terrasschermen. Deze objecten sluiten aan bij het karakter van het terras en zijn afgestemd op de grootte van het terras. De geplaatste objecten moeten eenvoudig en snel kunnen worden verwijderd, het mogen geen permanente obstakels zijn, dus niet aard- en nagelvast aan de grond verbonden. Daarnaast mogen ze geen hinder opleveren bij gebruik van terras of voor de doorgang in de omgeving. Daarom dient bij objecten 1,5 meter vrije doorgang gewaarborgd te houden voor voetgangers.

Een kunstwerk moet niet belemmerd worden in het uitoefenen van de functie. Dit houdt in dat het voor bewoners en bezoekers benaderbaar en vrij toegankelijk moet zijn. Zichtlijnen moeten worden vrijgehouden. Het werk dient goed bekeken/gebruikt te kunnen worden en vanuit minimaal twee standpunten gefotografeerd te kunnen worden zonder obstakels. Het kunstwerk mag niet opgaan in (semi)permanente toevoegingen aan deze plek die op een later moment dan het kunstwerk zijn geplaatst. Het idee/het concept van het kunstwerk moet te allen tijde intact blijven indien er in de nabijheid elementen (semi)permanent worden bijgeplaatst. Over de mogelijkheden voor plaatsing van terras nabij een kunstwerk wordt daarom besloten in het terrasvergunningenoverleg.

Terrasschermen

In de periode dat terrassen mogen worden geplaatst is het weer niet altijd aangenaam. Het is echter niet de bedoeling dat terrassen veranderen in volledig met schotten omgeven ruimtes met een altijd zomers binnenklimaat. 'Buiten zitten' moet ook echt 'buiten zitten' blijven. Om er toch voor te zorgen dat bezoekers uit de wind kunnen zitten, is het onder voorwaarden toegestaan om terrasschermen te plaatsen. De schermen moeten verwijderd worden tijdens marktdagen en evenementen, in overleg met en op aanwijzing van de marktmeester.

Terrasverwarming

Terrasverwarmers moeten aan landelijke wet- en regelgeving voldoen om fysieke veiligheid van personen te waarborgen. De terrasverwarming mag geen brandgevaar opleveren. De gemeente Amersfoort heeft de ambitie uitgesproken om in 2030 klimaatneutraal te zijn. Gelet op die ambitie wil de gemeente Amersfoort het energiegebruik als gevolg van het gebruik van terrassen (verwarming en verlichting) tot een minimum beperken. Er wordt samen met horecaondernemers bekeken welke alternatieven voor niet-duurzame terrasverwarming er zijn en welke mogelijke stimuleringsmiddelen ingezet kunnen worden om dit te bewerkstelligen. Losse heaters/verwarmingselementen moeten na sluiting van het terras inpandig worden opgeslagen.

Schoon-heel-veilig

Ondernemers zijn zelf verantwoordelijk voor het schoonhouden van het terras. Het is van belang dat de vergunde terrasoppervlakte netjes en goed schoongehouden wordt. Het verwijderen van (zwerf)afval en onkruid op de verharding is een taak van de ondernemer. Horecabedrijven en andere ondernemingen zijn verantwoordelijk voor het zwerfafval afkomstig van het eigen bedrijf in een straal van 25 meter rondom de inrichting op te ruimen. Ook bij het bestrijden van gladheid in de winter verwachten we dat de ondernemer zijn of haar verantwoordelijkheid neemt.

7 Financiële paragraaf

De bestaande vergunningen voor pleinterrassen waar in 2028 een verdeelprocedure voor wordt opgestart worden gewijzigd en voorzien van een einddatum. Dit brengt extra kosten met zich mee. Zo is tegen deze wijzigingsbesluiten bezwaar en beroep mogelijk. In de tabel hieronder is een inschatting gemaakt van de verwachte inhuur van juridisch advies en casemanagers op basis van een inschatting van de werkzaamheden en de verwachte hoeveelheid bezwaren. Ook worden er ter uitvoering van het Omgevingsprogramma kosten gemaakt voor handhaving, uitzetkosten van de terrassen en de communicatie over het aangepaste beleid.

1= € 1.000

Onderwerp	2025	I/S	Kosten en dekking in het deelprogramma
Totaal Lasten	292,5		
- inhuur extra capaciteit juridisch advies en casemanagers	280	I	3.1 Economie
- Extra formatie casemanagers (1 keer per 5 jaar hernieuwen vergunningen)	12,5	S	4.1 Dienstverlening
Totaal Dekking / Baten	292,5		
- Budget Economie Algemeen Beleid	280		3.1 Economie
- formatiebudget afdeling Vergunning, Toezicht en Handhaving	12,5		4.1 Dienstverlening
Saldo	0		

8 Monitoring en evaluatie

Evaluatie via beleid

In het Omgevingsprogramma Horeca en terrassen wijzigt het beleid op een aantal punten ten opzichte van de Horecanota 2013. De wijzigingen zijn gemaakt op basis van wettelijke verplichtingen, nieuwe en gewijzigde regelgeving, ervaringen, expertise, en gesprekken met ondernemers en bewoners. Of deze vernieuwingen ook het beoogde effect zullen hebben moet uit de praktijk blijken. Om deze reden wordt dit beleid iedere twee jaar geëvalueerd en de terrasplannen elke keer als de terrasvergunningen verlopen. Het beleid dient via een Plannen, Doen, Controleren, Actualiseren (PDCA) cyclus geëvalueerd te worden.

Tijdens de planfase wordt er gekeken naar het huidige beleid en wordt er een plan voor verbetering opgesteld waarbij doelstellingen worden vastgelegd. Tijdens de doefase worden de geplande verbeteringen uitgevoerd. Tijdens de controlefase wordt het resultaat vergeleken met de oorspronkelijke situatie en getoetst aan de doelstellingen van het beleid. In de laatste fase, de actualisatiefase, wordt het beleid bijgesteld aan de hand van de resultaten uit de controlefase. Het is van belang dat bij iedere evaluatiecyclus stakeholders worden geraadpleegd. Potentiële verbeteringen van het beleid kunnen immers uit verschillende invalshoeken en van diverse stakeholders komen.

De invoering van het Omgevingsprogramma kan gezien worden als de plan- en doefase. Daarbij de volgende doelstellingen vastgelegd:

- In lijn brengen van vestigingsbeleid met Omgevingsvisie
- Goed ingerichte en ingepaste terrassen die een bijdrage leveren aan de identiteit en kwaliteit van de openbare ruimte
- Helder en overzichtelijk openingstijdenregime
- Veilig uitgaan en het voorkomen van overlast
- Verbetering samenwerking

Monitoring

Na vaststelling van het Omgevingsprogramma worden de volgende zaken in het bijzonder gemonitord:

- Ontwikkeling aantal en clustering fastfoodgelegenheden, met name in het Stadshart en in sommige boodschappengebieden (Neptunusplein)
- Aantal aanvragen voor shishalounges
- Meldingen overlast terrassen en uitgaanspubliek
- Ontstaan van schaarste voor straat- en pleinterrasvergunningen

Na twee jaar zal voor de eerste keer de controlefase uitgevoerd worden waarbij de wijzigingen in het beleid getoetst worden aan de gestelde doelstellingen. Na deze controlefase zal het beleid geactualiseerd worden en begint de cyclus weer opnieuw.

Evaluatie via omgevingsvisie

De hierboven beschreven evaluatiecyclus vindt plaats naast de beleidscyclus van de omgevingsvisie:

9 Bijlagen

9.1 Bijlage 1: Begrippen & horecacategorieën

Algemene begrippen

Horecabedrijf:	Een horecabedrijf, als bedoeld in artikel 2:27 van de Algemene plaatselijke verordening (APV).
Terras:	Een terras, als bedoeld in artikel 2.27 van de APV.
Zomerterras:	Een terras dat voor de zomerperiode van 1 maart tot 1 november vergund is.
Winterterras:	Een terras dat voor de winterperiode van 1 november tot 1 maart vergund is.
Gevelterras:	Een terras direct grenzend aan de gevel.
Pleinterras:	Een terras op een plein, recht tegenover of ter hoogte van de gevel van het bijbehorende horecabedrijf, dan wel in de onmiddellijke nabijheid (zichtcriterium) daarvan.
Straatterras:	Een terras uitsluitend binnen de eigen gevelgrenzen van het horecabedrijf met een vrije doorloop langs de gevel of door het terras. De doorloop wordt in voorkomende gevallen bepaald door de ter plaatse aanwezige infrastructuur en de vereiste ongehinderde doorgang.
Binnenterras:	Een terras op eigen terrein dat uitsluitend toegankelijk is via het horecabedrijf en niet grenzend aan de openbare weg.
Terrasmeubilair:	Stoelen, banken, tafels, parasols, terrasschermen, andere objecten; waaronder reclameborden, plantenbakken en alle overige objecten die op het terras geplaatst zijn ten dienste van het terras en/of het overige deel van de inrichting.
Terrasscherm:	Een schot dat gebruikt wordt voor de fysieke afbakening van het terras.
Historische binnenstad:	De binnenstad, in het noorden en oosten begrensd door het Plantsoen Noord en de Flierbeeksingel, in het zuiden en westen door de Stadsring en het Smallepad.
Horecaconcentratiegebied:	Hof, Lavendelstraat, Groenmarkt en Lieve Vrouwekerkhof, Lieve Vrouwestraat en Krankeledenstraat.
Energieke gebieden:	De volgende straten en pleinen vormen de Energieke gebieden: Langestraat, Utrechtsestraat, Krommestraat, Achter Het Oude Stadhuis, Kamp, Bloemendalsestraat, Havik, Sint Jorisplein, Hellestraat, Appelmarkt, Arnhemsestraat, Varkensmarkt, Koestraat, Scherbierstraat, Mooierstraat, Stationsgebied, Grote Koppel tot de kruising met de Gildenplaats, Kleine Koppel tot kruising met de Oude Fabrieksstraat, Grote en Kleine Spui, Eemplein en Oliemolenhof/De Nieuwe Stad.

Overig stadshart:	Het deel van het Stadshart buiten het horecaconcentratiegebied en de energieke gebieden.
Uitgiftepunt:	Een desk van waaruit de terrassen kunnen worden voorzien van bestek, glazen etc., maar dat niet gebruikt kan worden als tappunt.
Maandagnacht:	De nacht van maandag op dinsdag.
Dinsdagnacht:	De nacht van dinsdag op woensdag.
Woensdagnacht:	De nacht van woensdag op donderdag.
Donderdagnacht:	De nacht van donderdag op vrijdag.
Vrijdagnacht:	De nacht van vrijdag op zaterdag.
Zaterdagnacht:	De nacht van zaterdag op zondag.
Zondagnacht:	De nacht van zondag op maandag.
Ontnuchteringszaak:	Alcoholvrij horecabedrijf, zoals een broodjeszaak of shoarmazaak, waar horecabezoekers na de reguliere sluitingstijden van de Horeca B-bedrijven kunnen 'ontnuchteren' door wat te nuttigen voordat ze naar huis gaan.

Horecacategorieën

De horecaclassificatie van Amersfoort bevatte in de vorige Horecanota vier categorieën A t/m D. In dit Omgevingsprogramma Horeca en terrassen wordt de benaming aangepast naar 1 t/m 4 om dit gelijk te trekken met het Omgevingsplan. Daarnaast worden de categorieën 1 en 2 opgesplitst zodat er in totaal zes categorieën ontstaan. Dit met als doel in de toekomst beter op aanbod en kwaliteit te kunnen sturen.

Horeca 1A

Onder horeca 1A valt de 'zachte horeca' zoals restaurants en lunchrooms. Dit zijn potentieel weinig overlastgevendende zaken, mits zaken als parkeren, geur, geluid etc. geregeld zijn conform de daarvoor geldende regels. Onder horeca 1A vallen onder andere:

Restaurant, bistro, crêperie, tapasbar, pizzeria, kookstudio	Een zelfstandig horecabedrijf dat tot hoofddoel heeft het verstrekken van maaltijden voor de consumptie ter plaatse, al dan niet met als nevenactiviteit het verstrekken van alcoholvrije en alcoholhoudende dranken, waaronder begrepen het bedrijfsmatig exploiteren van zaal- en vergaderaccommodaties;
Lunchroom, konditorei	Een zelfstandig (dag)horecabedrijf dat tot hoofddoel heeft het verstrekken van al dan niet ter plaatse bereide of bewerkte etenswaren al dan niet voor de consumptie ter plaatse. Lunchrooms en Konditorei hebben een uiterlijke sluitingstijd van 18.00 uur.
Koffiehuis, theehuis	Een zelfstandig (dag)horecabedrijf dat tot hoofddoel heeft het verstrekken van alcoholvrije dranken voor de consumptie ter plaatse, al dan niet met als nevenactiviteit het verstrekken van kleine etenswaren

IJssalon	Een zelfstandig (dag)horecabedrijf dat tot hoofddoel heeft het verstrekken van consumptie-ijs voor de consumptie ter plaatse
----------	--

Horeca 1B

Onder horeca 1B wordt fastfood en snelle horeca geschaard. Dit zijn horecabedrijven waar de verblijfstijd kort is en het bedrijfsmodel meer gericht is op de verkoop van voedingsmiddelen en er minder aandacht is voor zaken als beleving en uitstraling. Onder horeca 1B vallen onder andere:

Cafeteria, snackbar, grill-room, fastfoodrestaurant, automatiek, snelbuffet	Een zelfstandig horecabedrijf dat tot hoofddoel heeft het verstrekken van maaltijden (al dan niet voor de consumptie ter plaatse), al dan niet met als nevenactiviteit het verstrekken van alcoholvrije en alcoholhoudende dranken
---	--

Horeca 2A

Horeca 2A is de echte uitgaanshoreca. De definitie van deze categorie is een horecabedrijf dat tot hoofddoel heeft het verstrekken van (alcoholhoudende) drank voor consumptie ter plaatse, zonder als nevenactiviteit het verstrekken van maaltijden. Het accent ligt op de verstrekking van drank (alcoholhoudend en/of alcoholvrij). Dit zijn de uitgaanscafés en discotheken etc. Onder horeca 2A vallen onder andere:

Café, bar, kroeg, bodega, proeflokaal	Een zelfstandig horecabedrijf dat tot hoofddoel heeft het verstrekken van (alcoholhoudende) dranken voor de consumptie ter plaatse, al dan niet met als nevenactiviteit het verstrekken van kleine etenswaren
Discotheek, bar-dancing, danscafé, partycentrum	Een zelfstandig horecabedrijf dat tot hoofddoel heeft het bedrijfsmatig ten gehore brengen van muziek, het gelegenheid geven tot dans-beoefening en het verstrekken van (alcoholhoudende) dranken voor de consumptie ter plaatse, al dan niet met als nevenactiviteit het verstrekken van kleine etenswaren

Horeca 2B

Een horecabedrijf dat tot hoofddoel heeft het verstrekken van (alcoholhoudende) drank voor consumptie ter plaatse, met als nevenactiviteit het verstrekken van maaltijden. Het accent ligt nog steeds op de verstrekking van drank, maar hier vallen bijvoorbeeld ook brasserieën onder (in de letterlijke zin, dus waar bier gebrouwen wordt). Onder horeca 2B vallen onder andere:

Brasserie, eetcafé, grand café	Een zelfstandig horecabedrijf dat tot hoofddoel heeft het verstrekken van maaltijden voor de consumptie ter plaatse en het verstrekken van (alcoholhoudende) dranken voor de consumptie ter plaatse
Shishalounge	Een horecabedrijf waar de gelegenheid wordt geboden om shisha/waterpijp te roken. De ervaring leert dat deze activiteit effect heeft op het woon- en leefklimaat van bezoekers en

	omwonenden en dat aan het gebruik van waterpijp verschillende risico's kleven. Om deze reden worden shishalounges onder Horecacategorie 2B geschaard.
--	---

Horeca 3

Ondersteunende horeca is een ondergeschikte horeca-activiteit, die ondersteunend is aan een hoofdfunctie: bioscoop, theater etc. Openingstijden verbonden aan die voor de hoofdfunctie; geen zelfstandige uitoefening van de horeca-activiteit en geen eigen ingang. Daarnaast mag horeca 3 maximaal 30% van het vloeroppervlakte van het pand in gebruik nemen. Wanneer alcohol geschonken wordt moet het horecadeel intern duidelijk afgescheiden zijn van de rest van het gebouw. Horeca-exploitatievergunning is wel vereist.

De Alcoholwet kent een afwijkend regime voor zogenaamde paracommerciële rechtspersonen: een rechtspersoon zoals stichtingen of verenigingen die zich in de eerste plaats richten op het stimuleren van activiteiten van recreatieve, sportieve, educatieve, levensbeschouwelijke of godsdienstige aard. Het gaat dan bijvoorbeeld om voetbalverenigingen, sociëteiten, kerken, buurthuizen en volkstuincomplexen.

De Alcoholwet verplicht gemeenten regels te stellen ten aanzien van horeca bij een paracommerciële instelling. In ieder geval ten aanzien van de schenktijden, bijeenkomsten van persoonlijke aard (bijvoorbeeld verjaardagen van leden) en bijeenkomsten die niet gericht zijn op personen die niet of niet rechtstreeks bij de activiteiten van de betreffende rechtspersoon zijn betrokken (bijvoorbeeld het verhuren van zalen aan derden). Dit is opgenomen in afdeling 4 van de APV.

Onder horeca 3 vallen onder andere:

Sportkantines, buurthuizen, bioscoop, theater	<p>Het bedrijfsmatig verstrekken van dranken en/of etenswaren voor gebruik ter plaatse als ondergeschikte nevenactiviteit en waarbij:</p> <ol style="list-style-type: none"> 1. de horeca-activiteiten passen bij de hoofdfunctie, dienen ter ondersteuning daarvan en niet zelfstandig worden uitgeoefend en/of toegankelijk zijn los van de hoofdfunctie; 2. de omvang van de horeca-activiteiten niet meer mag bedragen dan 30% van de verkoopvloeroppervlakte van de ter plaatse aanwezige functie en/of voorziening
---	--

Horeca 4

Onder horeca 4 vallen de horecafuncties die als hoofddoel hebben het aanbieden van overnachtingen (per nacht). Ook kunnen hier andere voorzieningen bij behoren zoals een restaurant en congres- en vergaderfaciliteiten. Onder Horeca 4 vallen onder andere:

Hotel, logies, pension	Een zelfstandig horecabedrijf dat tot hoofddoel heeft het verstrekken van logies (per nacht), al dan niet met de daarbij behorende voorzieningen als een restaurant en congres- en vergaderfaciliteiten.
------------------------	--

9.2 Bijlage 2: Horeca-exploitatievergunningsvrije Horeca

In het burgemeesterbesluit van 6 mei 2013 is bepaald dat voor de volgende typen horecabedrijven de verplichting voor een horeca exploitatie vergunning vervalt:

- Bedrijfsrestaurants
- Schoolkantines
- Lunchrooms
- IJssalons
- Horeca in zorginstellingen
- Horeca in musea
- Horeca in tuincentra
- Horeca bij begraafplaatsen en in crematoria
- Horeca in winkels: ondersteuning van recreatief winkelen, alcoholvrij horecahoekje in een winkel, maximaal 10% WVO met een maximum van 25 m². Alleen op plaatsen waar het Omgevingsplan het expliciet toestaat. Terrassen zijn hier niet toegestaan.

Als blijkt dat met het niet verlenen van een horeca exploitatievergunning aan de genoemde soorten horecabedrijven, de openbare orde, veiligheid, volksgezondheid en/of het woon- en leefklimaat in het geding is, kan bovenstaand standpunt worden herzien.

9.3 Bijlage 3: Uitvoeringsrichtlijnen terrasmeubilair

De binnenstad van Amersfoort is een historische omgeving waarmee zorgvuldig dient te worden omgegaan. De gemeente Amersfoort besteedt dan ook veel aandacht aan de inrichting en het gebruik van de openbare ruimte. De inrichting van terrassen is daar een onderdeel van.

In de historische binnenstad, Eemhaven en het Eemplein dient het terrasmeubilair recht te doen aan het (historische) karakter van de omgeving. Het meubilair moet stijlvol zijn en passend in de omgeving.. Om duidelijkheid te scheppen over wat de gemeente verstaat onder ‘stijlvol zijn en passend in de omgeving’ zijn er uitvoeringsrichtlijnen opgesteld ten aanzien van het uiterlijk van het terras. Zo voldoet het terrasmeubilair aan de door de gemeente gestelde kwaliteitseisen. Voor het afgeven van terrasvergunningen moet de kwaliteit van het te plaatsen meubilair en eventuele accessoires worden beoordeeld. Dit gebeurt in het terrasvergunningenoverleg (TVO). Het voorgestelde meubilair dient goed gedocumenteerd te worden, zodat toetsing kan plaatsvinden. De terrasvergunningaanvraag kan alleen in behandeling worden genomen als het te plaatsen terrasmeubilair en een foto van de gevel bij de aanvraag is ingediend.

De aanvrager heeft bij goedkeuring enkel toestemming het meubilair te plaatsen wat is ingediend en beoordeeld.

Meesturen bij aanvraag

- een duidelijke situatietekening (schaal 1:100) waarop de volledige inrichting en de afmetingen van het gewenste terras zijn aangegeven (inclusief bestaande objecten in de openbare ruimte, denk aan bomen, lichtmasten, afvalbakken ect.)
- op de tekening zijn alle gewenste terraselementen (stoelen, tafels, banken, parasols, terrasschermen, plantenbakken, menuborden) op schaal ingetekend
- nadere informatie over de wijze van opslag van het terrasmeubilair regulier, én bij vakantie, marktdagen, grootschalige evenementen etc.

Om te bepalen of wordt voldaan aan de criteria ‘**stijlvol zijn en passend in de omgeving**’ zoals die in de nadere regels en beleidsregels FloA van de gemeente zijn verwoord is aanvullend nodig:

- folders en/of kleurenfoto’s van de te plaatsen terraselementen
- informatie over het materiaalgebruik van de terraselementen
- de wenselijke RAL kleuren van het meubilair inclusief foto van de gevel(s)

De gemeente neemt alleen een volledige aanvraag (inclusief bijlagen) in behandeling.

Terrasmeubilair

A Tafels en stoelen

- een ranke en minimalistische vormgeving is het uitgangspunt;
- stoelen met open zijleuningen;
- stoelen dienen stapelbaar te zijn (**Artikel 5.6 sub b**);
- tafel is uit dezelfde productlijn als/of passend bij stoel;
- indien banken gecombineerd met stoelen uitsluitend in overeenkomend ontwerp;
- banken zijn alleen toegestaan geplaatst op het gevel terras;
- picknicktafels, loungemeubilair, steigerhoutensets en soortgelijk meubilair ogen massief en nemen onevenredig veel ruimte in en zijn niet toegestaan;

- barkrukken en statafels zijn beperkt toegestaan aan gevelzijde van terras tot max 3 m uit gevel en wordt bij de aanvraag beoordeeld;
- het terrasmeubilair is van kwalitatief hoogwaardig niveau en verkeert in goede staat van onderhoud;
- meubels zijn uitgevoerd in metaal (gepatineerd of in één gedekte kleur gecoat), hout of riet/rotan (of de kunststofvariant daarvan) of hoogwaardig circulair materiaal;
- meubilair waarvan het frame bestaat uit kunststof is niet toegestaan;
- de kleuren zijn afgestemd op de gevel van het pand (zie afbeelding onderaan met RAL inspiratiekleuren);
- meubilair van blank metaal, blank en mat geanodiseerd aluminium, messing of koper is niet toegestaan;
- meubilair tegen de gevel mag niet aan de gevel bevestigd worden.

B Parasols

- andere typen overkappingen dan parasols, zoals partytenten, zijn niet toegestaan;
- parasols dienen te allen tijde te kunnen worden ingeklapt en/of opgedraaid;
- het doek van de parasol is per terras in één basiskleur uitgevoerd;
- de kleuren van het doek zijn afgestemd op het meubilair en de gevel van het pand;
- Parasols moeten worden uitgevoerd in stof/zeildoek van brandvertragend materiaal (**artikel 5.6 sub f**);
- max. 3 meter hoog (hoogste hoogte), per terras wordt beoordeeld of zicht op bijzondere gevels of bijzondere zichtlijnen niet wordt belemmerd;
- Parasols mogen een maximale afmeting hebben van 4 x 4 meter;
- Op de parasol mag geen reclame worden gemaakt (uitzondering is horecanaam of logo);
- De parasols hebben geen volant;
- Parasols zijn niet breder of dieper dan het toegestane terras en overschrijden de grenzen van het terras niet;
- Looppaden haaks op en parallel aan de gevel mogen niet overdekt worden met parasoldoeken;
- Parasolpalen mogen niet in of direct aan het looppad staan;
- Regengoten zijn niet toegestaan tussen parasols onderling;
- Parasols mogen niet aan gevels bevestigd worden;
- Voor verankering van parasols (in grondpotten) verzonken in de bestrating dient een omgevingsvergunning voor de activiteit bouwen worden aangevraagd;
- Wanneer de parasols zijn opgeborgen of verwijderd dient het ontstane gat met een passend deksel te worden afgedekt;
- In de binnenstad van Amersfoort is archeologisch onderzoek nodig wanneer parasolvoeten dieper gaan dan 30cm onder het huidige maaiveld. Op de Hof, Groenmarkt, Lieve Vrouwekerkhof, Stadhuisplein en Achter Davidshof dienen ingegraven parasolvoeten te worden vermeden. Als vergunningsvoorwaarde wordt altijd opgenomen dat er voorafgaand aan de plaatsing van de parasolvoeten een archeologisch onderzoek middels een opgraving moet worden uitgevoerd.

C Terrasschermen

- Een geheel transparant terrasschermer is het uitgangspunt;
- De diepte van deze haaks op de gevel te plaatsen schermen is overeenkomstig de op het terrassenplan aangegeven maat (diepte gevelterras);
- Een terrasschermer is maximaal 1,50 meter hoog;
- Als begrenzing van een terras is uitsluitend één terrasschermer toegestaan (aan beide zijden terras) haaks op de gevel;
- Tussen twee aangrenzende horecabedrijven mag slechts een (1) terrasschermer worden geplaatst;
- Het plaatsen van een terrasschermer evenwijdig aan de gevel is niet toegestaan (alleen in het geval van verkeersveiligheid kan hier van afgeweken worden);
- het scherm bestaat uit 5 mm dik, transparant gehard veiligheidsglas;
- Het is niet toegestaan terraselementen anders dan een scherm te gebruiken als terrasschermer/afscheiding (dus ook geen plantenbakken);
- Voor verankering van terrasschermen (in grondpotten) verzonken in de bestrating dient een omgevingsvergunning voor de activiteit bouwen worden aangevraagd;
- De kleur van de omlijsting van een terrasschermer is afgestemd op de gevel en het overige meubilair op het terras (zie bijlage met RAL inspiratie kleuren);
- Regengoten en overige verbindingen zijn niet toegestaan tussen parasols en terrasschermen;
- Reclame op terrasschermen is niet toegestaan.
- terrasschermen mogen niet aan de gevel bevestig worden.

D Zonneschermen/markiezen/uitvalschermen

- Voor het plaatsen wordt een omgevingsvergunning voor de activiteit bouwen aangevraagd;
- De bouwaanvraag zal voor advies aan de Commissie Ruimtelijke Kwaliteit en Kleine Omgevingstafel (KOT) worden voorgelegd;
- max. 1,5 meter uitval;
- De onderzijde bevindt zich op minimaal 2.20 meter boven straatniveau;
- De mogelijkheden zijn afhankelijk van gevels en is ten allen tijden maatwerk;
- Over het algemeen wordt de breedtemaat van ramen aangehouden en niet boven deuren;
- Regengoten zijn niet toegestaan tussen parasols, terrasschermen, zonneschermen, markiezen of uitvalschermen;
- Zonneschermen/markiezen/uitvalschermen hebben geen volant.

E Accessoires

Binnen de vergunde terrasoppervlakte is het toegestaan om terras gerelateerde accessoires te plaatsen die in esthetisch opzicht één geheel vormen met het terrasmeubilair. Accessoires zijn verplaatsbaar en mogen alleen worden geplaatst/opgesteld binnen de terrasgrenzen. Het materiaal is overeenkomstig het overige terrasmeubilair. Op de accessoires is geen reclamevoering toegestaan.

- **Plantenbakken;** uitsluitend bedoeld als versiering. Deze hebben een maximale oppervlakte van 0,2 m². De plantenbak mag niet hoger zijn dan 0,5m en inclusief beplanting niet hoger

dan ca. 1 meter. Plantenbakken mogen geen afschermende werking hebben en dienen daarom zowel qua situering als qua vorm zicht te blijven geven op het terras. Per gevelterras max. 2 plantenbakken. Bij een eilandterras wordt het aantal bij de aanvraag beoordeeld.

- **Menuborden;** Per terras zijn maximaal twee menuborden toegestaan met een maximale hoogte van 1,0 meter. Menuborden mogen niet bevestigd worden aan de gevel van (monumentale) panden en overige objecten zoals bomen, lantaarnpalen e.d.

Alle overige objecten anders dan hierboven benoemt zijn NIET toegestaan als accessoires.

- **Tappunten** op het terras zijn niet toegestaan, tenzij daartoe een vergunning is verstrekt; (artikel 5.1 sub d)
- Op een terras is het niet toegestaan om geluidsboxen, vlonders of vloerbedekking te plaatsen.

Kleurenpalet

Onderstaande kleurenpalet is passend bevonden binnen de historische context van de binnenstad. Het staat de aanvrager vrij om een kleur te kiezen en deze in te dienen bij de terrasvergunning aanvraag. De gekozen kleur wordt in het TVO op 'passend in de omgeving' getoetst.

De aanvrager kan inspiratie halen uit de historische kleurenwaaier van bijvoorbeeld de firma Boonstoppel, Farrow & Ball en/of Herfst & Helder.



zicht op maaiveld rank terrasmeubilair zicht op gevel



afschermende werking plantenbakken dicht terrasmeubilair volledig dichte terrasschermen met reclame



Parasols zonder volant gevel(details) blijven beter zichtbaar (beleidsregel in gemeente Deventer)

9.4 Bijlage 4: Ontwikkelingen en trends

Sinds het vaststellen van de Horecanota 2013 zien we de volgende trends in de horeca:

- **Schaalvergroting:** horecazaken worden groter, onder meer door rendementseisen, multifunctionaliteit, een grotere ruimtebehoefte van gasten en consumentenbehoefte in algemene zin. De afgelopen jaren zien we dat vooral ketens verantwoordelijk zijn voor de groei in de horecasector.
- **Multifunctionaliteit:** bredere menukeuze, per dagdeel soms verschillende doelgroepen. Ook worden vaker recreatieve en culturele activiteiten georganiseerd (pubquiz, festivals) of zaalverhuur (voor o.a. de zakelijke markt) aangeboden.
- **Gezondheid:** De gezondheidstrend in de horeca zet door. Mensen zijn steeds meer bewust bezig met eten en worden in dit opzicht ook door social-mediaplatforms geïnspireerd. Gasten willen dit terugzien in de horeca. Denk hierbij aan biologische, kwalitatieve en vegan producten.
- **Duurzaamheid:** Steeds meer mensen houden zich bezig met de klimaatproblematiek. Ondernemers veranderen mee met deze nieuwe ontwikkelingen. Er worden steeds meer interieurs ontwikkeld die circulair en natuurinclusief zijn. Cafés en restaurants kiezen voor interieurs met een lange levensduur en bekleden de horecaruimte met moswanden en beplanting, maar leggen ook (indoor)moestuinen aan om eigen kruiden en groentes te telen. Er wordt meer ingezet op het terugdringen van voedselverspilling en lokaal eten blijft een belangrijke trend.
- **Specialistische koffieformules:** landelijk een opvallende ketenvorming met ook op lokaal niveau veel initiatieven. Vooral jongeren en ZZP'ers gebruiken deze zaken vaak als ontmoetings- en werkfunctie.
- **Digitalisering:** Alle systemen in de horeca worden slimmer. Denk hierbij aan het voorraadbeheer of het kassasysteem. Dit sluit aan het personeelstekort waar de horeca mee kampt maar ook bij de veranderende behoeften van gasten die vanaf hun tafel op het terras een nieuw rondje willen bestellen of vooraf online willen checken of er nog plek is.
- **Drankspecialiteiten:** speciaalbieren (craft beers) zijn in opkomst, maar ook de groeiende populariteit van wijn en gedestilleerd is opvallend. Zelfstandige horecazaken met een uitgebreide keuze, ook op tap en per glas.
- **Maaltijdbezorging:** Er wordt verwacht dat de maaltijdbezorging de komende jaren hard blijft groeien. Waar je nu vooral ongezond eten kunt bestellen, is hier nog een stap in te maken door ook iets anders aan te bieden. Luxe restaurants deden hier in de COVID-19 tijd wel aan mee, maar stopten toen ze weer open konden.
- **Blurring van retail & horeca:** Het blurren van retail en horeca is niets nieuws, maar je ziet steeds vaker in de horeca dat dat de producten aan gasten worden verkocht om mee naar huis te nemen. Dit biedt ook online kansen.
- **Horeca versterkt cultuurfunctie:** met name zichtbaar bij filmtheaters, bibliotheken en musea.

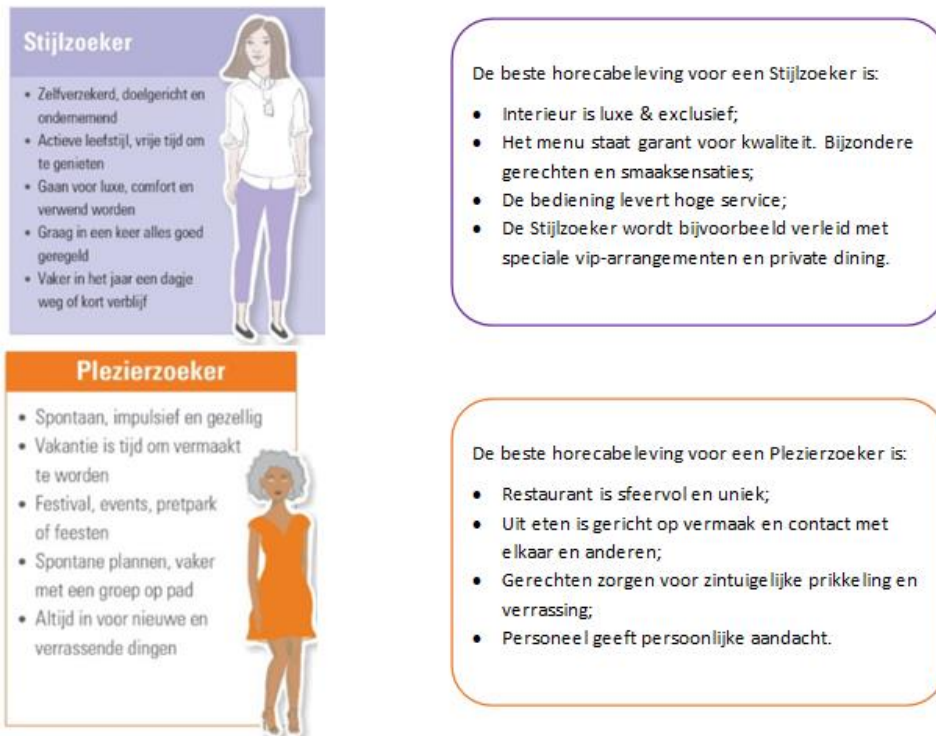
- Steeds meer terrassen: in binnen en buitenland is deze trend zichtbaar. Vaak met grote en sterk beeldbepalende parasols. Tijdens de COVID-19 periode zijn (soms deels blijvend) ruimere terrassen ontstaan.
- Locatie, inrichting en architectuur als *unique selling point*: bijzondere stijl, inrichting en interieur, vaak gericht op een specifiek thema, doelgroep of lifestyle, denk hierbij aan rooftopbars, *industrial design* of pop-upconcepten.
- Horeca en flexwerkplekken: De grens tussen horeca en flexwerkplek vervaagt. Er is een stijgend aantal horecazaken dat faciliteiten voor flexwerkers biedt en flexwerkers hechten belang aan goede *hospitality*.

Horecaconsumenten en hun behoeftes

De consument bepaalt uiteindelijk welke horeca op welke locatie succesvol is. Er zijn verschillende doelgroepen met ieder hun eigen wensen op het gebied van horeca. Wensen die door de jaren heen veranderen. Ondernemers moeten hun (nieuwe) aanbod zo goed mogelijk afstemmen op die wensen. Wij willen de ondernemers daarbij zo veel mogelijk ondersteunen. Iedere doelgroep is anders en vraagt om een eigen benadering. Er zijn een aantal doelgroepen om rekening mee te houden. Zij bieden verschillende kansen voor bestaande en nieuwe horeca.

Inwoners

Het inwonersaantal in de gemeente Amersfoort zal naar verwachting stijgen, van 158.590 inwoners in 2022 naar ongeveer 172.000 inwoners in 2035. Extra mensen betekent in principe wat extra vraag naar horecavoorzieningen. Dit hoeft niet alleen in de binnenstad te zijn, maar bijvoorbeeld ook in wijken zoals Vathorst. De horeca voor de huidige en toekomstige inwoners moet kwalitatief in orde zijn en de gevraagde diversiteit bieden. Als de eigen inwoners de lokale horeca vaak bezoeken en positief beoordelen, zal die horeca ook aantrekkelijk zijn voor bezoekers van buiten.



Figuur 4 Meest voorkomende leefstijlen onder inwoners van Amersfoort

In de horeca- en vrijetijdsector wordt er veel gebruik gemaakt van de leefstijlen uit de leefstijlvinder van MarketResponse. Deze leefstijlen laten zien waar mensen in hun vrije tijd of op vakantie behoefte aan hebben. Elke leefstijl heeft behoefte aan een passend aanbod bij de leefstijl. Als we kijken naar de leefstijlen van de Leefstijlvinder dan zien we dat de twee meest voorkomende leefstijlen in Amersfoort, Stijlzoekers (20,9%) en Plezierzoekers (18,6%) zijn. Het is belangrijk dat het horeca-aanbod hierop aansluit.

Winkelend publiek

Veel mensen komen naar Amersfoort om te winkelen. Winkelend publiek wil tijdens de winkeltijden 's ochtends en 's middags koffie/thee en (gezonde) lunch rond het middaguur, het liefst op een terras. Zij kiezen ook graag voor mengfuncties en horeca-aanbod in winkels. Bijvoorbeeld op het Sint Jorisplein, Mondriaankwartier, Langestraat, Krommestraat, Keikwartier en verspreid in de kernwinkelstraten zijn daarvoor geschikte daghoreca-bedrijven te vinden.

Bezoekers



Inzichtzoeker

- Bedachtzaam, serieus en evenwichtig
- Interesse in natuur, kunst en cultuur
- Vakantie betekent ook nieuwe dingen leren
- Hebben wat over voor de garantie van kwaliteit
- Overnachten waar voorzieningen goed geregeld zijn

De beste horecabeleving voor een Inzichtzoeker is:

- Klassiek interieur;
- Kunst en historische gebouwen en details, authenticiteit;
- Kwaliteit, lokaal, ambachtelijk, seizoensgebonden en verantwoord (Fair Trade);
- Persoonlijk verhaal van de streek, de plek, de kok of het gerecht.

Figuur 5 Leefstijl Inzichtzoeker

Dagbezoekers, toeristen en zakelijke bezoekers zijn belangrijk voor horecazaken en beïnvloeden daardoor het horeca-aanbod. Een mogelijk interessante doelgroep voor Amersfoort is de cultuurtoerist. Deze toerist is een bezoeker die positief bijdraagt aan de doelen en het imago van de stad. Een toerist die komt voor het culturele aanbod en zorgt voor economische impact door bestedingen, die zich laat spreiden in plaats en tijd en zorgt voor reuring zonder overlast. Als we kijken naar de leefstijlen past dit het beste bij de inzichtzoeker. In Amersfoort behoort 14% tot de groep inzichtzoeker. Wanneer er gekeken wordt naar de gemeenten om Amersfoort heen zie je dat deze groep bovengemiddeld vertegenwoordigd is. Hier liggen kansen voor het trekken van regionale bezoekers. Ook zakelijk bezoek dat afkomt op congressen wordt als belangrijk gezien. Hier kan Amersfoort nog in groeien.

Jongeren

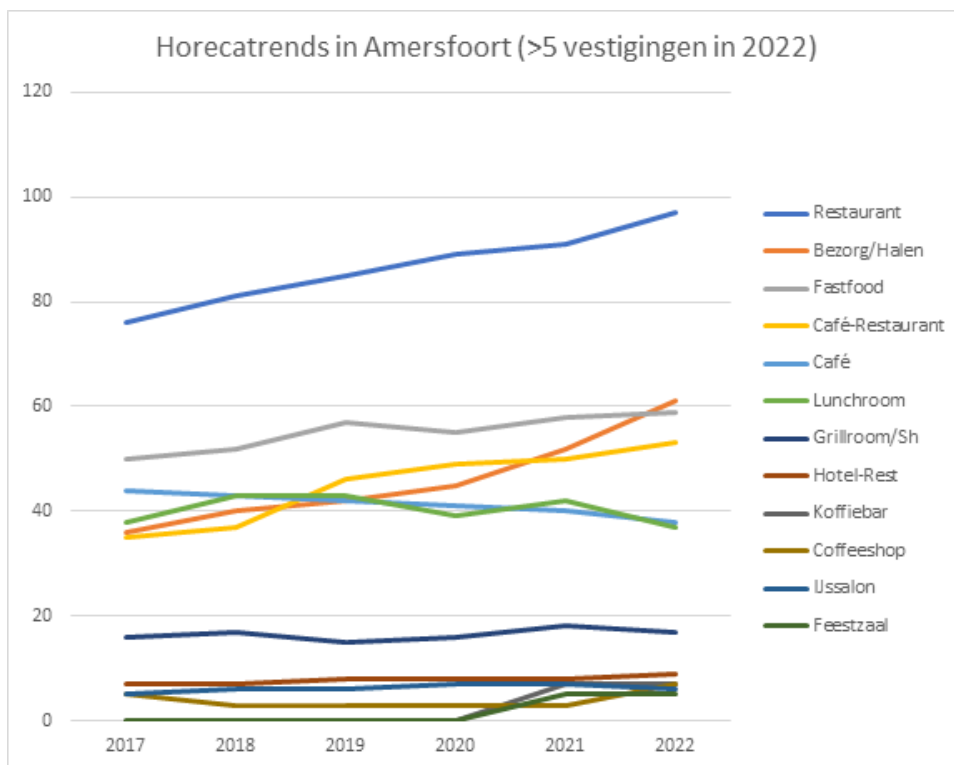
Jongeren in de leeftijd van 18 tot 29 jaar vormen in Nederland nog altijd het belangrijkste uitgaanspubliek met name in de nachthoreca. Omdat Amersfoort geen (universitaire) studentenstad is, is deze groep minder vertegenwoordigd dan bijvoorbeeld in Utrecht. De groep zal in Amersfoort de komende jaren min of meer stabiel blijven. Deze jongeren hebben door de afgelopen COVID-19

jaren veel thuis gezeten en zijn opzoek naar ontspanning en vermaak. Een deel van de jongeren in Amersfoort zou naast het huidige aanbod aan uitgaanshoreca graag een nachtclub zien verschijnen.

Ontwikkeling van de horeca in Amersfoort

Horeca is een belangrijke drager van (delen van) de binnenstad. De afgelopen jaren is de gemeente in het vestigingsbeleid ruimhartig geweest bij nieuwe initiatieven voor horeca 1A, dus daghoreca, restaurants en dergelijke in delen van het Stadshart met een gemengd, 'publiek' karakter, zoals de pleinen, winkelgebieden, aanloopstraten, de routes tussen het station, Eemplein en de binnenstad, De Nieuwe Stad, Eemhaven, Eemplein en Zonnehof.

In Figuur 6 is het verloop van het aantal horecavestigingen per soort weergegeven. Opvallend is dat het aantal cafés behoorlijk is afgenomen en het aantal caférestaurants juist is toegenomen. Dit is conform de landelijke trend en het gevolg van een veranderende vraag (andere manier van uitgaan) en het instellen van de minimumleeftijd voor alcohol op 18 jaar. Daarnaast is het opvallend dat de sub-branches 'Bezorgen/Halen' een flinke toename kent vanaf 2020. Dit is te verklaren door de maatregelen die gebonden waren aan de COVID-19 pandemie. 'Bezorgen/Halen' ondervond weinig impact van de COVID-19 maatregelen, en kon zich verder ontwikkelen door de extra vraag die is ontstaan.



Figuur 6 Analyse van de Amersfoortse horeca in de afgelopen jaren Bron: Locatus (2022)

Tussen 2017 en 2022 is vooral het aantal restaurants en bezorgrestaurants toegenomen in Amersfoort. Het aantal cafés is gedaald (van 44 naar 38), maar het aantal café-restaurants is juist gestegen (van 35 naar 53). De meeste andere branches zijn in deze periode tamelijk stabiel gebleven.



Gemeente Amersfoort

Postadres

Postbus 4000

3800 EA Amersfoort

Bezoekadres

Stadhuisplein 1

3811 LM Amersfoort

t 14033

e info-gemeente@amersfoort.nl

i www.amersfoort.nl