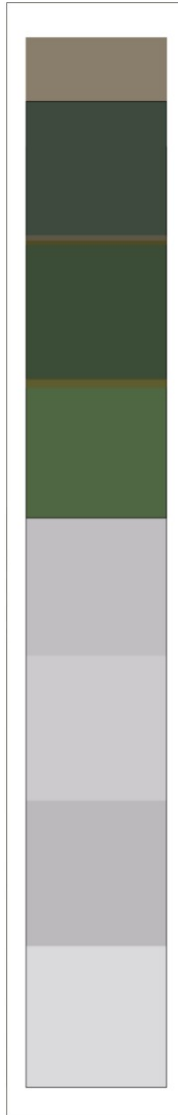


Kleurverkenkend onderzoek

“Molenhof”

Lingedijk 1 Buurmalsen



17 december 2024

Schilderbedrijf de Jongh

Steenweg 28

4181 AL Waardenburg



de Jongh Schildersbedrijf bv

restauratie & onderhoudsschilderwerken

Waardenburg / 's-Gravenhage



RestauratorenNederland
VERENIGING VOOR CONSERVERING EN RESTAURATIE

Woonhuis Molenhof
Lingedijk 1
4197 HA Buurmalsen



Schilderbedrijf de Jongh
Steenweg 28
4181 AL Waardenburg

Monumentnummer **523745**

kleurhistorische inventarisatie type 1

Den Haag: **14 december 2024**

Projectnummer: **24D103**

Omschrijving

Deze kleurhistorische verkenning werd uitgevoerd op 13 december 2024 en daarbij is ondermeer gebruik gemaakt van informatie verkregen uit openbare bronnen.

Een gericht kunsthistorisch en bouwhistorisch onderzoek is niet meegenomen in de rapportering.

Inleiding

Om een zo duidelijk mogelijk inzicht te verkrijgen over de afwerkingsgeschiedenis en voornamelijk gericht op de oudste (oorspronkelijke) kleurafwerking werden alle onderdelen gescand door middel van aanslijpen en/of sondering.

Kleurverkenning is een onderzoeksmethode die wordt toegepast bij historische gebouwen of objecten om het kleurgebruik en de schildergeschiedenis te reconstrueren. Dit gebeurt door verflaag voor verflaag mechanisch af te schrapen. Hierdoor ontstaat een chronologische weergave van de opeenvolgende verflagen, ook wel een stratigrafie of kleurtrapje genoemd waarin de afwerking geschiedenis verduidelijkt wordt. Deze traditionele uitvoering van stratigrafie werd niet toegepast omdat het technisch lastig uitvoerbaar was en het alternatief door middel van sonderen en aanslijpen het eveneens het wenselijke resultaat opleverde. Overigens, door het aanslijpen van de verflaag die met de observaties ter plaatse soms worden gemist omdat ze heel erg dun zijn of sterk zijn gehecht aan een kleurlaag, ontsnappen zo niet aan de waarneming.

Vooralsnog lijkt een verder analytisch monsteronderzoek hier niet van meerwaarde te zijn.

Algemene Beschrijving

Het woonhuis Molenhof in Buurmalsen, gebouwd in 1929-1930.

Het ontwerp van architect A.H. (Henk) Wegerif combineert invloeden van het Expressionisme en Functionalisme, en werd uitgevoerd in samenwerking met architect A.J. Verbeek. De opdrachtgever, W.A.O. Koster, directeur van de plaatselijke steenfabriek Chamotte Unie, liet het pand bouwen op de locatie van de in 1928 gesloopte korenmolen De Prins.

Het gebouw, gelegen aan de Lingedijk, heeft vijf verdiepingen plus een zolder. Het is gebouwd rondom een betonkern en heeft een gevel van bakstenen in Noors verband. De combinatie van een expressieve bouwstijl en innovatieve technieken uit die tijd, zoals stalen kozijnen, geluidsisolatie en centrale verwarming, maken Molenhof een representatief voorbeeld van interbellum-architectuur.

Architectonische Details

Algemene Structuur

De ronde woontoren heeft een diameter van circa 11 meter en wordt bekroond door een tentdak met Noorse leien. De gevels kenmerken zich door expressieve vormen met golvende lijnen in de eerste twee lagen, terwijl de bovenste lagen volledig rond zijn.

Een omlopend balkon op de derde bouwlaag wordt gecreëerd door een uitkragende betonschijf met een ijzeren balustrade.

Gevels en Ramen

De gevels bevatten een mix van stalen ramen, openslaande deuren, en glas-in-looddetails. De vijfde bouwlaag biedt een panoramisch uitzicht door een vensterstrook met ramen. Aan de hoofdingang, bereikbaar via halfcirkelvormige treden, bevindt zich boven de deur een kleurrijk tegeltableau.

Historische Waarde

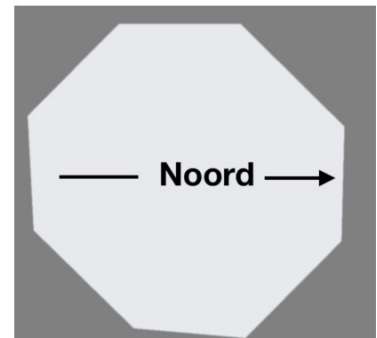
Het pand heeft niet alleen architectonische waarde, maar ook cultuurhistorische betekenis door de verwijzingen naar de voormalige molen De Prins. Bovendien getuigt het van de ontwikkelingen in wooncomfort en technologie van de jaren 1920-1930. Wegerif's ontwerp staat in de traditie van de bekende architectenfamilie Wegerif, en Molenhof is een van de drie door hem ontworpen panden in Geldermalsen. Het gebruik van bouwmaterialen, zoals de stenen van Chamotte Unie, maakt de verbinding met de regio.

Een uitgebreide omschrijving van monumenten.nl op pagina 16 - 21

Kleuronderzoek

In het verleden zijn veel van de oorspronkelijk stalen vensters en deuren vervangen door aluminium, kunststof en staal, vermoedelijk vanwege de slechte staat van het metaal. Het onderzoek richtte zich daarom specifiek op de resterende originele stalen onderdelen, zoals ramen en deuren welke zich onderscheiden door hun unieke kenmerken.


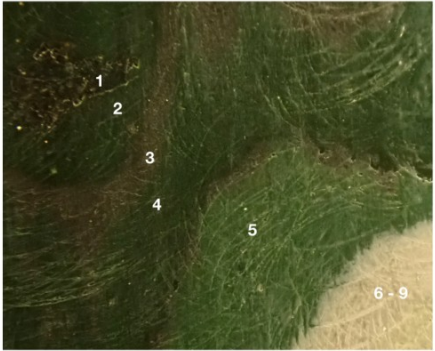

De resultaten van het onderzoek sluiten eigenlijk aan bij de verwachtingen. Om twijfels over de afwerkingsgeschiedenis uit te sluiten werden nagenoeg alle onderdelen gesondeerd. bij de rapportering is een kleine selectie weergegeven.

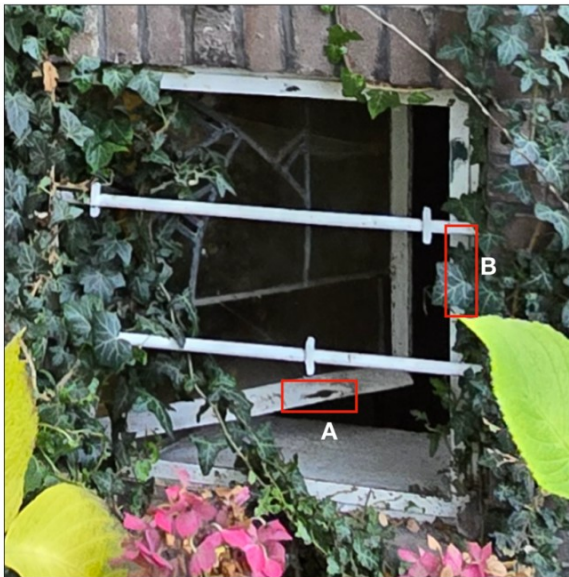
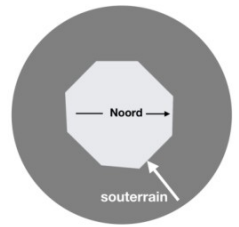


Plattegrond

Ingecalculeerd moet worden wat verflagen doen onder invloed van chemische en technische veranderingsprocessen veroorzaakt door lichtinwerking, vochtigheid of verhitting. Het is bekend dat kleuren in de loop der jaren kunnen veranderen, of naar bleker of donkerder en daarbij opgeteld slijtage en vuilaantasting. De nauwkeurigheid van kleur registratie moet dus altijd worden beoordeeld binnen de context van het fysisch gedrag van de verflagen. Oudere verfsoorten verborgen onder jongere lagen kunnen altijd iets zijn verdonkerd. In dit geval speelt de ondergrond ook een rol, het versterkt de temperatuur. Op een aantal plaatsen worden sporen van oxidatie aangetroffen. De oudste afwerking betreft een voorbewerking van grondering met plaatselijk een plamuur. Vervolgens een donkere groene kleur welke opgevolgd worden door nog eens twee groene afwerkingen welke beiden lichter zijn dan het origineel. Vervolgens volgen er enkele overschilderingen in varianten van wit en gebroken wit. Op het hekwerk van de balustrade en garagedeur wordt ook een rode fase aangetroffen.

De oudste kleurafwerkingen welke op de meeste plaatsen werden teruggevonden en welke met de RAL waaier werden vastgelegd. (Er moet rekening worden gehouden dat de foto's vertekenen). Hieronder worden de eerste drie groene kleurafwerkingen weergegeven.

	<p>2 een donker groen</p> <p>4 donker groen</p> <p>5 groen</p>
	<p>De lagen 3 en 5 zijn zeer dun en zijn alleen door het aanslijpen zichtbaar. Ze zijn benoemd als grondering maar er zijn twijfels of het mogelijk om aantasting door vuil gaat</p>
	



Raampje souterrain

Hier wordt alleen de oudste kleur aangetroffen. Op het raam A wordt ook een rode menie laag gevonden. De groene verf is hier door onbekende redenen verbleekt.



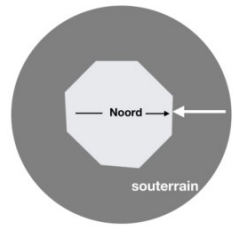
A



B

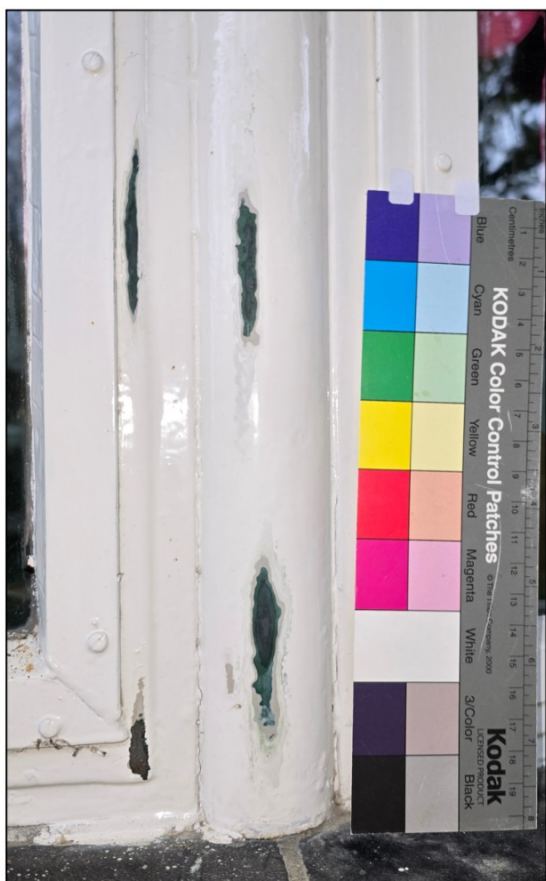
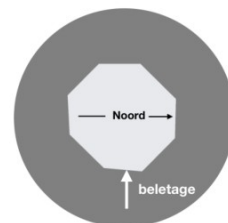


Raam, souterrain

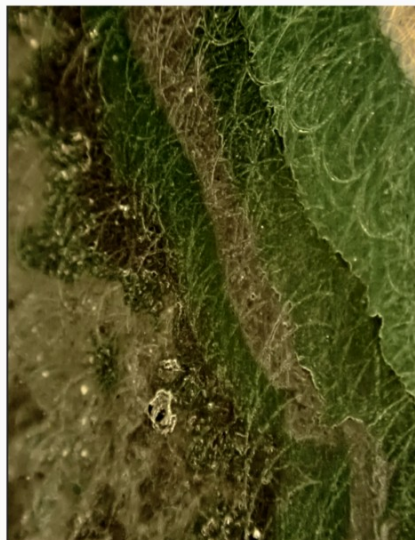
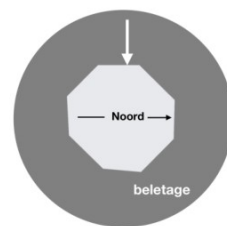


Hier wordt enkel de eerste groene kleur aangetroffen en gevolgd door enkele gebroken grijswit-achtige afwerkingen. De groene kleur neigt naar blauw. Deze verkleuring lijkt veroorzaakt door klimatologische invloeden.

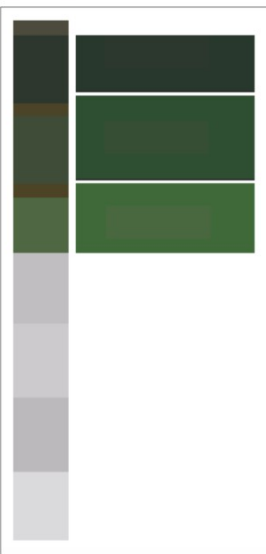
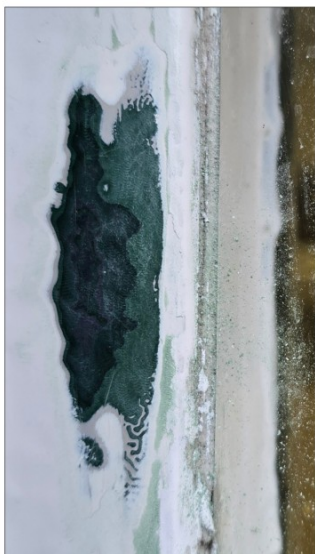
Raam bel-etage boven garage



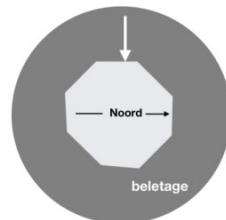
afwerkingen zoals omschreven
op pagina 4



macro opname aangeslepen verflagen

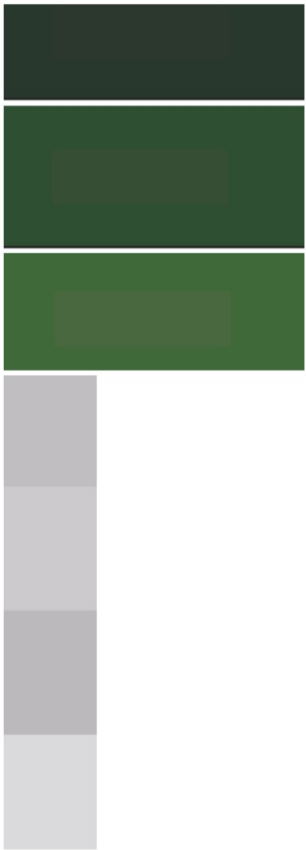
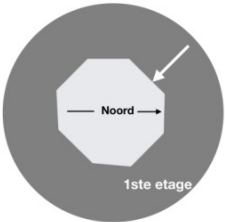


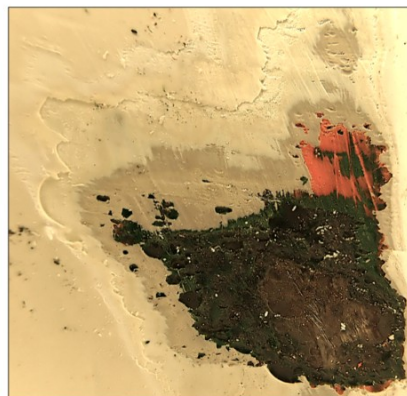
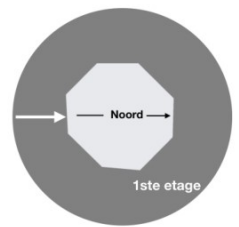
Raam erker en souterrain
De vondst is hier gelijk als de omschrijving hierboven



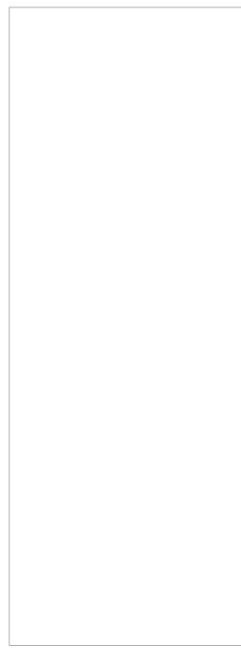
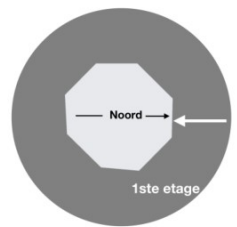
De stopverf werd hier vervangen door glaslatten





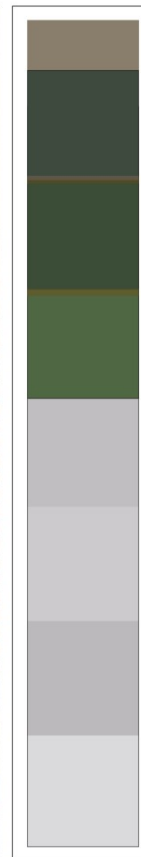
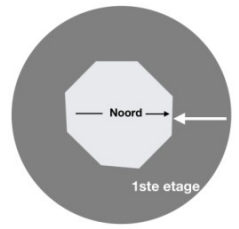


Over de derde groene kleurlaag wordt een menie aangetroffen.

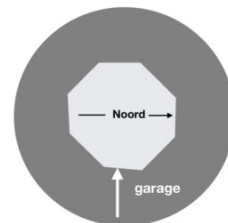


	Metaal
	1. grondering/menie
	2. donker groen
	3. groen
	4. rood
	5. rood
	6. crème
	7. crème gebroken wit
	8. grijsig gebroken wit
	9. huidige afwerking

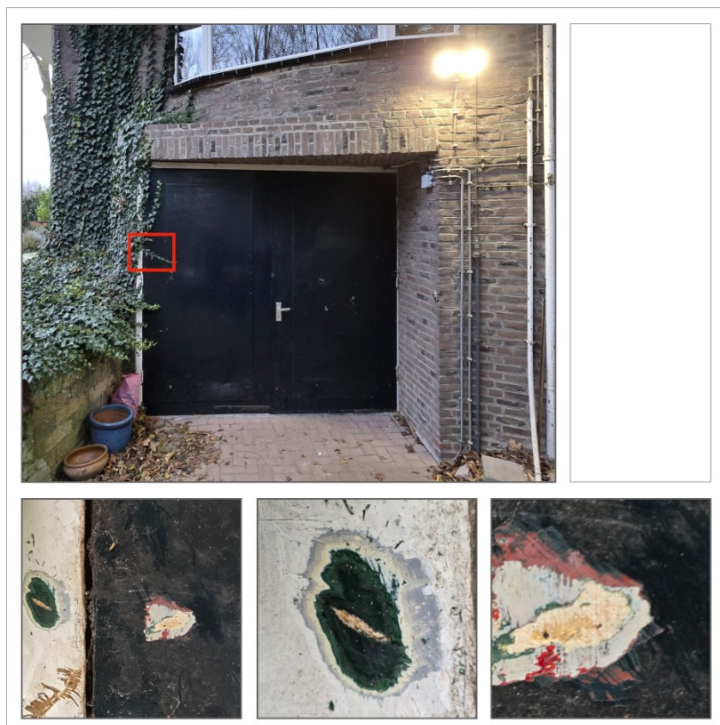
De eerste kleurafwerkingen betreft groen. Deze wordt gevolgd door twee rode afwerkingen. Op de garagedeur zijn deze afwerkingen identiek.



Garage souterrain



Op het kozijn worden dezelfde afwerking aangetroffen als elders op de metalen kozijnen.
Hieruit kan geconcludeerd worden dat deze houten afwerkingen van dezelfde datum is.
De deur vertoont overeenkomst met het hekwerk op de 1ste etage.



detail, schraapsel op garagedeur

Kozijn		garagedeur
afwerking zoals eerder omschreven		Grenen hofvurenhout
		gronderig plamuur
		donker groen
		groen
		crème
		rood
		licht rood
		groen
		huidige afwerking

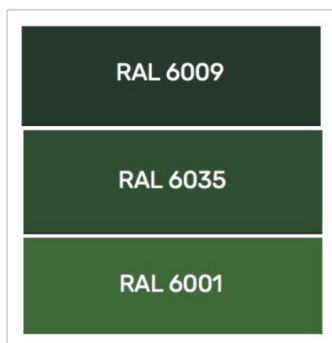
Conclusie

Het kleuronderzoek op de authentieke onderdelen van het souterrain, de bel-etage en de eerste etage heeft aangetoond dat de afwerkingen door de tijd heen grotendeels consistent op de verschillende onderdelen werd toegepast. Slechts op enkele plekken werd daarnaast een rode menie aangetroffen.

De eerste afwerkingslaag kenmerkte zich door een relatief donker groen maar, er moet hierbij rekening worden gehouden met externe factoren die de waargenomen kleur kunnen hebben beïnvloed.

De groene afwerking welke in dit onderzoek naar voren is gekomen is een veel terugkomende kleur op monumenten uit vergelijkbare periode.

De mogelijkheid te kiezen voor een groene kleur lijkt ook het meest voor de hand liggend.



Schilderbedrijf de Jongh
Steenweg 28
4181 AL Waardenburg

¹WOONHUIS Molenhof', in de jaren 1929-1930 gebouwd naar ontwerp van de architect A.H. (HENK) WEGERIF (1888-1963) in opdracht van W.A.O. Koster, de directeur van de plaatselijke vestiging van de steenfabriek Chamotte Unie. Het pand is gelegen ten noorden van de dorpskern van Geldermalsen, op de hoek van de Lingedijk met de Rijksstraatweg, de voormalige grote weg van Amsterdam naar Den Bosch. Aan de zuidzijde van het huis bevindt zich een ruime tuin die afloopt naar de rivier de Linge. Eén trapje in tuin en het tuinpad naar de dijk hebben een ijzeren buishek.

Koster was afkomstig uit Den Haag en leerde hier vermoedelijk het werk van Wegerif kennen. Hij gaf hem in 1928 de opdracht zijn woonhuis te ontwerpen, dat in de jaren daarna in samenwerking met de plaatselijke architect A.J. VERBEEK werd uitgevoerd. A.H. Wegerif maakt deel uit van de bekende architectenfamilie Wegerif en was een neef van Chris Wegerif (1859-1920), die onder meer bekend staat om zijn vele bouwwerken in Apeldoorn en zijn meubel- en interieurontwerpen voor de aan de Kneuterdijk in Den Haag gevestigde winkel Arts and Crafts'. Naast huizen in Apeldoorn ontwierp Henk Wegerif onder meer huizen in Den Haag (flatgebouw Willemspark' aan de Zeestraat). In de gemeente Geldermalsen zijn op korte afstand van elkaar drie panden van zijn hand te vinden. Twee hiervan (Lingedijk 1 en Koppelsedijk 2) werden ontworpen in opdracht van de directeurs van de steenfabriek Chamotte Unie. Een derde pand aan de Rijksstraatweg werd voor een kandidaat-notaris gebouwd.

Het pand aan de Lingedijk staat op de plek van de in 1928 afgebroken korenmolen De Prins' die in 1853 was gebouwd. De ronde hoofdvorm van het huis verwijst naar deze molen en ook zijn in het huis van de oude molen afkomstige bouwmaterialen verwerkt. In de gevel zijn twee datumstenen met de initialen H.A.V.S en het jaartal 1853 opgenomen, een oorspronkelijke op de eerste verdieping, en een kopie ervan uit 1929 naast de voordeur. De initialen verwijzen naar H.A. van Steenis. Naast de naam Molenhof', circuleerden ook de namen Kusterskamp', het Rondeel' en het Ronde Huis'. Het ontwerp van het huis heeft in de typische vorm en materiaalgebruik zowel invloeden ondergaan van het Expressionisme (bijvoorbeeld in het expressieve baksteengebruik en in de plattegrond) als van het Functionalisme (onder meer in het gebruik van beton, stalen kozijnen en andere technische noviteiten). De kunstenaar W.C. BROUWER (1877-1933) verzorgde verschillende beeldhouwde elementen in het interieur en ontwierp vermoedelijk ook het glas-in-lood. De bewaard gebleven betimmeringen en de meubilering van het pand werden door de Haagse meubelfabriek PANDER en door de winkel DE STER uit Geldermalsen geleverd.

Omschrijving

Het WOONHUIS is een ronde woontoren met een doorsnede van ongeveer 11 meter. Het pand telt vijf bouwlagen en een zolder onder een rond overstekend tentdak, belegd met Noorse leien. Het dak is op de nok voorzien van een ronde gemetselde schoorsteen en heeft twee kleine, oorspronkelijke dakkapellen. Het gebouw heeft een betonkern en de baksteengevels zijn voor het grootste deel in Noors verband gemetseld. De eerste bouwlaag bevat een garage en enkele kelderruimten. Daarboven bevindt zich de bel-étage' met

¹ Monumenten.nl

de eetkamer, de leeshoek, een keuken en een bijkeuken. De eigenlijke hoofdverdieping daarboven heeft twee grote kamers (woon- en studeerkamer) en de bouwlaag daarboven heeft drie kamers en een badkamer. De vijfde bouwlaag net onder de overstekende dakrand heeft vijf kamers. In tegenstelling tot de vierde en vijfde bouwlaag van de toren die volledig rond zijn gemetseld, kenmerken de eerste twee bouwlagen zich door expressief in- en uitzwenkende geveldelen vanuit een ronde grondvorm. Hierdoor ontstaan er als het ware zes gevelvlakken die een golvend karakter hebben. Het ronde karakter van de toren blijft echter benadrukt door een uitkragende ronde betonschijf tussen de tweede en de derde bouwlaag. Deze schijf is voorzien van een ijzeren balustrade en een betegeld vloeroppervlak waardoor er een omlopend balkon ontstaat. Op drie plaatsen in de derde bouwlaag zet het golvende metselwerk van de zich daaronder bevindende bouwlagen door. Deze geveldelen zijn aan de bovenzijde afgesloten met een ovale betonplaat. Hierdoor ontstaan er op het omlopende balkon, dankzij het ter plaatse inzwinkende metselwerk, drie min of meer beschutte zitplaatsen. Om te zitten zijn er in het metselwerk in betonplaat uitgevoerde, betegelde elementen aangebracht. Aan de westzijde van de toren bevindt zich tussen de eerste en de vierde bouwlaag een rechthoekig trappenhuisraam met glas-in-loodvulling. Dit raam doorsnijdt de betonnen balkonschijf.

De hoofdingang van de toren bevindt zich in de tweede bouwlaag aan de zijde van de Lingedijk en is te bereiken door middel van vijf halfcirkelvormig gemetselde stoep treden. De fraaie terugliggende bronzen voordeur heeft een centrale rechthoekige lichtopening en bevindt zich in een hardhouten kozijn waarboven een veelkleurig tegeltableau is aangebracht. Dit tableau bevat de naam 'Molenhof' en de tekst 'wie werkt overwint', alsmede afbeeldingen van de oude molen, maalderijinstrumenten en enkele opslaggebouwtjes. De ingangspartij heeft twee gebogen zijwanden die onder de betonnen schijf aan elke zijde enkele vierkante raampjes met glas-in-loodvulling bevatten. In enkele van de overige gevelvlakken op de tweede bouwlaag bevinden zich grote stalen ramen die bestaan uit een groot middenraam met twee terugwijkende zijramen. Alle ramen zijn afgesloten met een rollaag. Aan de zuidwestzijde bevindt zich op dezelfde bouwlaag in plaats van een raam een openslaande stalen tuindeur die uitkomt op een met door diverse gebogen baksteenmuurtjes omgeven terras. Aan de westzijde bevindt zich een aan de bovenzijde half rond afgesloten zijdeur die met een bakstentrap te bereiken is. Deze trap wordt begrensd door een gebogen baksteenmuur met twee betonkolommen die de balkonschijf ondersteunen. Op diverse plaatsen bevinden zich op het garageniveau in formaat verschillende stalen en houten ramen die nagenoeg allemaal een glas-in-loodvulling hebben.

De derde bouwlaag bevat in formaat van elkaar verschillende ramen waarvan er enkele gemoderniseerd en in kunststof of aluminium uitgevoerd zijn. Op diverse plaatsen bevinden zich op het balkon uitkomende deuren. De vierde bouwlaag heeft rechthoekige ramen die voor een groot deel in kunststof zijn uitgevoerd. De vijfde bouwlaag tenslotte heeft onder de overstekende dakrand een omlopende vensterstrook met dertig stalen ramen die een panoramisch uitzicht op het landschap bieden.

De indeling van het INTERIEUR van de woontoren is goed bewaard gebleven en kenmerkt zich nog altijd door de opbouw van veelal segmentvormige vertrekken. Het interieur vertoont diverse, voor die tijd technische noviteiten. Zo zijn de vloeren tussen de verdiepingen met koolas geïsoleerd wat zorgt voor een perfecte geluidsisolatie. Vanaf het begin was het huis voorzien van een verwarmingssysteem en van koud en warm stromend water. In het huis zijn stalen ramen en kozijnen toegepast. Van de oorspronkelijke meubilerings die door meubelfabriek Pander uit Den Haag en door De Ster uit Geldermalsen werd geleverd is na de Tweede Wereldoorlog weinig meer bewaard gebleven. Grenzend aan de eetkamer bevindt zich de oorspronkelijke leeshoek waarvan de meubilerings geheel bewaard is gebleven, inclusief de lambrizing, kastjes, de schoorsteenmantel met ingekraste motieven (noorse mythologie), de zitelementen en het balkenplafond. De glas-in-loodramen en de op sommige plaatsen aangebrachte beeldhouwde toevoegingen (in houtwerk, in leisteen en in marmer, o.a. als haardplinten) zijn ontworpen door de kunstenaar Willem Brouwer. In deze sculpturale elementen en in het glas-in-lood komen onder meer verwijzingen voor naar Vikingen (schepen), en voorts zijn vogels, bloemmotieven en mannenkoppen te vinden. De hal en enkele vloeren zijn bekleed met Noorse leisteen. De trap tenslotte werd gemaakt door een aantal leerlingen van de ambachtsschool in Tiel.

Waardering

WOONHUIS Molenhof' in 1929-1930 gebouwd naar ontwerp van A.H. WEGERIF

- \t Van architectuurhistorische waarde als gaaf en bijzonder voorbeeld van een woonhuis van omstreeks 1930 naar ontwerp van Wegerif, dat in de typische vorm en materiaalgebruik zowel invloeden ondergaat heeft van het Expressionisme als van het Functionalisme. Het pand valt op door de in de woningbouw zeldzame ronde, torenachtige hoofdvorm die verwijst naar de molen die op deze bouwplaats stond. Het pand is een bijzonder werk in het oeuvre van architect A.H. Wegerif, de neef van de eveneens bekende architect en meubelmaker Chris Wegerif. Het interieur van het gebouw is tot stand gekomen met behulp van een bekende meubelfabriek en in samenwerking met de kunstenaar Willem Brouwer. Verschillende onderdelen van het interieur zijn nog aanwezig, en dragen in hoge mate bij aan de architectuurhistorische waarde van het gebouw.

- \t Van stedenbouwkundige waarde als markant onderdeel van het historisch gegroeide gebied tussen de kernen Geldermalsen en Buurmalsen, dat zich onder meer kenmerkt door de aanwezigheid van de rivier de Linge. Het pand heeft een prominente ligging aan de Linge, op de hoek van de Lingedijk en de Rijksstraatweg en vormt zo een bijzonder herkenningspunt.

- \t Van cultuurhistorische waarde vanwege de bestemming van het pand die verbonden is met een sociaal-maatschappelijke en sociaal-geografische ontwikkeling, als bijzonder vormgegeven woning van de directeur

van een steenfabriek. De steenfabriek-directeurswoningen vormen in de bloeitijd van de baksteenindustrie (ca. 1850-1940) vaak architectonisch opvallende elementen in het stads- en dorpsgezicht in het Rivierengebied, waar de baksteenfabrikage een belangrijke industrietak was. In dit opzicht heeft het pand in samenhang met het pand Koppelsdijk 2 in Geldermalsen, dat eveneens een directeurswoning was, een zekere ensemblewaarde. Het pand is voorts van historische waarde omdat het op de vrijgekomen bouwplaats van een molen werd gebouwd, en in de naam van het huis en in de architectuur verschillende verwijzingen naar deze voorganger voorkomen.

Molendatabase Geldermalsen

De verdwenen molen van Buurmalsen

Van de korenmolen van Buurmalsen (en Tricht) is van de periode voor de 17e eeuw weinig bekend. Wel staat vast, dat er in de 16e eeuw reeds een molen stond op de plaats van de stenen korenmolen, die in 1929 is afgebroken. Deze stond bij de Lingebrug waar thans het ronde huis staat (de noorwestzijde van de brug over de Linge tussen Geldermalsen en Buurmalsen).

In 1576 was er van deze oude molen van Buurmalsen en Tricht maar weinig over. De bruikbare delen, die in 1576 nog over waren, werden gebruikt voor de opbouw van de molen van Buren.

Vanaf 1582 is er opnieuw een windkorenmolen aanwezig; deze moet dus tussen 1576 en 1582 zijn gebouwd. Aangenomen mag worden dat dit evenals zijn voorganger een houten standerdmolen is geweest. Pachter in 1592 werd Gerijt Gerijtsz.

Deze molen heeft niet lang gefunctioneerd. Reeds in 1657 wordt hij vervangen. De nieuwe molen was een tot korenmolen omgebouwde volmolen afkomstig uit Gorinchem en geleverd door Pauwels de Grot, mr. timmerman en molenmaker te Gorinchem. De rekening van 1657 vermeldt

over deze aankoop o.m.: 'Den rendant heeft volgens ordere van Haer Hocheden ende desselfs Ed. Heeren Raden gecoft tot Gorinchem eenen nieuwe volmolen om daer van te maecken een coornmolen tot Malsen voor de somme van elliffhondert gulden ende een gouden ducaton voor stellegelt mitsgaders int scheep brengen van de moolen aende timmerluyden een tonne bier'.

De rentmeester van de domeinen, Engelbert Ploos van Amstel was met de molenaar van te voren driemaal naar Gorinchem gereisd om een en ander te regelen. De molen werd door Hendrik de Schipper naar de plaats van bestemming gebracht en aldaar gesteld door Jan Abramsz. van Wochem. De kap werd met riet gedekt. Nadat deze kap in 1674 vernieuwd was, vermelden stukken uit 1693 dat de gehele molen in slechte verkeert.

Ook in 1746 komt dat weer terug, maar de molen heeft het daarna nog lang uitgehouden. Wel werd hij steeds in admodiatie gegeven waardoor de reparaties op kosten van de pachter verricht werden. De pacht prijs was daarom belangrijk lager dan die der andere twee molens in het graafschap Buren en bleef dit ook nadat ook de molenaars van die molens hun bedrijf in admodiatie verkregen. Dit laatste wijst er wel op dat de molen van Buurmalsen heel wat minder waard was dan de twee andere (in Zoelmond en Buren).

In 1804 werd er op de molen gemalen 2400 schepel tarwe, 400 schepel rogge en 300 schepel mestkoren. Volgens de Burense maat gingen er drie schepels in een zak. De pacht prijs van de molen bedroeg in dat jaar 380 gulden tegen 750 gulden voor de molen van Beusichem en 770 gulden voor de molen van Buren. Bij de eerste verkoping van domeingoederen in het departement Van den Boven-IJssel d.d. 18 maart 1812 werd ook de molen van Buurmalsen en Trichtaan particulieren verkocht.

Wie de eerste koper was werd nog niet gevonden. Wellicht was het Jan van Lutterveld, geboren te IJzendoorn in 1786, die bij de invoering van het kadaster omstreeks 1830 eigenaar van de molen was en waarvan reeds in 1820 een kind te Buurmalsen werd geboren. Hierna kwam de molen in het bezit van Willem Gerrit van Floresteyn, korenmolenaar afkomstig uit Lienden en de latere eigenaar van de buitenmolen en gasthuismolen te Tiel.

Omstreeks 1853 moet deze molen afgebroken of verbrand zijn. In dat jaar wordt nl. begonnen met de bouw van een nieuwe stenen korenmolen met omloop en zwichtstelling, waarvoor de eerste steen werd gelegd door een der mede-eigenaars Hendrik Aaldert van Steenis.

Na Hendrik Aaldert van Steenis en cons. waren achtereenvolgens eigenaar Antonie Hendrikus van Wees en cons., Govert Adriaans Slob, Jan Hendrik de Weerd en Jan de Jager. In 1923 werd een motor geplaatst en in 1929 werd de molen afgebroken.

Op de plaats ervan staat nu het zgn. 'ronde huis' dat is ontworpen door architect A.H.Wegenrif.