



ECOLOGIE

RAPPORTAGE

Monitoring zandhagedis en rugstreeppad 2024

Burgemeester van Alphenstraat 108

Zandvoort



Rapport monitoring zandhagedis en rugstreeppad 2024

Burgemeester van Alphenstraat 108, Zandvoort

Opdrachtgever	Circuit Zandvoort Postbus 132 2040 AC Zandvoort
Rapportnummer	10261.009
Versienummer	D1
Status	Definitief
Datum	4 december 2024
Opsteller ¹	■■■■■ ■■■■■, MSc
Kwaliteitscontrole	■■■■■ ■■■■■

¹ Vrijgave

In onze rapportages wordt niet gewerkt met handtekeningen en/of parafen. Conform protocol en eisen uit het kwaliteitssysteem wordt het rapport aantoonbaar vrijgegeven.

KWALITEITSZORG

Econsultancy is lid van het Netwerk Groene Bureaus (NGB). Het NGB is een vereniging van ecologische advies- en onderzoeksbureaus die werkt aan de kwaliteit van advisering gericht op natuur, landschap, water, milieu en ruimte en die de belangen behartigt van groene adviesbureaus. Het Netwerk hanteert een gedragscode die opdrachtgevers en andere belanghebbenden een basis biedt om de leden aan te spreken op de kwaliteit van hun werk.

CERTIFICERING

Econsultancy werkt volgens een dynamisch kwaliteits- en milieusysteem, zoals beschreven in het kwaliteits- en milieuhandboek. Ons kwaliteits- en milieusysteem is gecertificeerd volgens de eisen in de NEN-EN-ISO 9001 en NEN-EN-ISO 14001. Daarnaast staat veilig werken bij Econsultancy voorop en zijn we gecertificeerd voor VCA*.

BETROUWBAARHEID

Dit onderzoek is op zorgvuldige wijze uitgevoerd conform de toepasselijke en van kracht zijnde regelgeving ten aanzien van natuurwetgeving. Het onderzoek betreft een momentopname en geeft een inschatting van de geschiktheid van de onderzoekslocatie voor beschermde soorten en het al dan niet voorkomen van soorten. De gebruikte informatie omtrent verspreiding van soorten is deels afkomstig uit de NDFF en mag niet zonder toestemming worden verstrekt aan derden of op enige andere wijze openbaar gemaakt worden. Econsultancy accepteert op voorhand geen aansprakelijkheid ten aanzien van mogelijke beslissingen die de opdrachtgever naar aanleiding van het door Econsultancy uitgevoerde onderzoek neemt.

Al onze rapportages worden opgesteld conform de 'Handreiking omgaan met AVG in bodemonderzoeken' opgesteld door de VKB (29 juni 2022). Hiermee voldoet de rapportage aan de eisen die de wet en NEN normen ons stellen en wordt tevens voldaan aan de AVG.

In het kader van de AVG dient, voorafgaand aan publicatie of bij uitlevering aan derden, bijlagen met kadastrale uittreksels en namen van opdrachtgevers, door de publicerende instantie, verwijderd dan wel zwart gelakt te worden.

GELDIGHEID ONDERZOEK

In het algemeen kan gesteld worden dat een quickscan geldig is voor een periode van 2 tot 3 jaar, tenzij in deze periode de ecologische omstandigheden wezenlijk zijn veranderd en/of de Omgevingswet, dan wel inzichten hieromtrent zijn gewijzigd. Bij uitstel van de uitvoering van een project met meer dan 3 jaar verdient het de aanbeveling de resultaten van de quickscan opnieuw te toetsen.

Niets uit deze uitgave mag worden verveelvoudigd, opgeslagen in een geautomatiseerd gegevensbestand, of openbaar gemaakt, in enige vorm of op enige wijze, hetzij elektronisch, mechanisch, door fotokopieën, opnamen, of enige andere manier, zonder voorafgaande schriftelijke toestemming van de rechthebbende.

INHOUDSOPGAVE

1	INLEIDING	1
	Verdere optimalisatie reservaatgebied 2.....	2
2	ONDERZOEKSMETHODIEK.....	4
3	ONDERZOEKSRESULTATEN	6
3.1	Monitoring tapijttegels	6
3.2	Kooractiviteit rugstreepad	10
4	SAMENVATTING RESULTATEN.....	13
4.1	Zandhagedissen.....	13
4.2	Rugstreepad	13
4.3	Conclusie	13
4.4	Trendindex	14

BIJLAGE I. CUMULATIEVE WAARNEMINGEN 2022 EN 2023 TAPIJTTEGEL TELLING

BIJLAGE II. CUMULATIEVE WAARNEMINGEN 2022 EN 2023 KOORACTIVITEIT

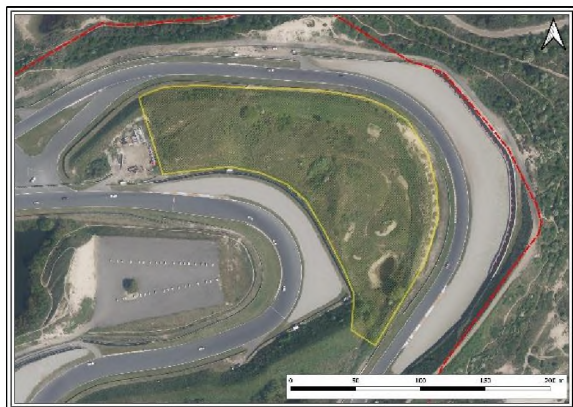
1 INLEIDING

Econsultancy heeft van Circuit Zandvoort opdracht gekregen voor monitoren van zandhagedis- en rugstreep-padpopulatie binnen het circuitgebied aan de Burgemeester van Alphenstraat 108 te Zandvoort.

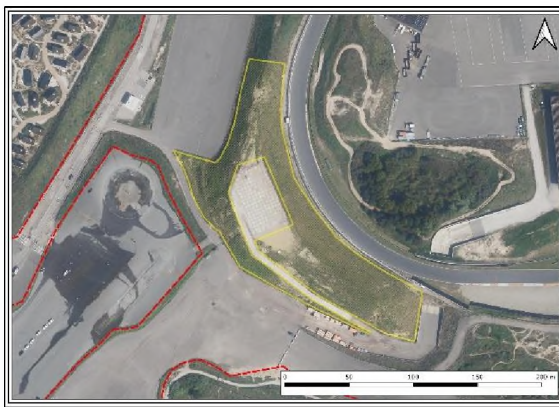
De monitoring van de zandhagedis en rugstreep-pad wordt uitgevoerd om de populatieontwikkeling binnen het circuitterrein in de jaren na afloop van de verbouwingen van het circuit ten bate van het houden van Formule 1-races te bepalen. Het doel van de monitoring is om trends vast te stellen in de populatiegrootte van de zandhagedissen en rugstreep-padden binnen het circuitgebied. De monitoring zoals beschreven in onderhavig rapport is de vierde ronde van de monitoringsreeks. Om de consistentie van de resultaten te waarborgen dient de methode zoals hierboven beschreven jaarlijks gereproduceerd te worden.

Tevens wordt de monitoring uitgevoerd in het kader van de voorschriften en beperkingen aangegeven in de ontheffing zaaknummer OD.315938 (14 januari 2021) verleend door de provincie Noord-Holland voor het aanbrengen van asfaltgranulaat op locaties rond de baan van het circuit. In deze voorschriften wordt gesteld dat er twee reservaatgebieden ingesteld worden met een voor de beide soorten geoptimaliseerde inrichting met een monitoringsverplichting.

Twee gebieden zijn gekozen voor de monitoring vanwege hun functie als reservaatgebied (reservaatgebied 1; binnenzijde Scheivlak en reservaatgebied 2; buitenzijde van de Arie Luyendijkbocht (zie figuur 1.1 en 1.2).



Figuur 1.1 Reservaatgebied 1 binnenzijde Scheivlak (T7 binnenzijde).



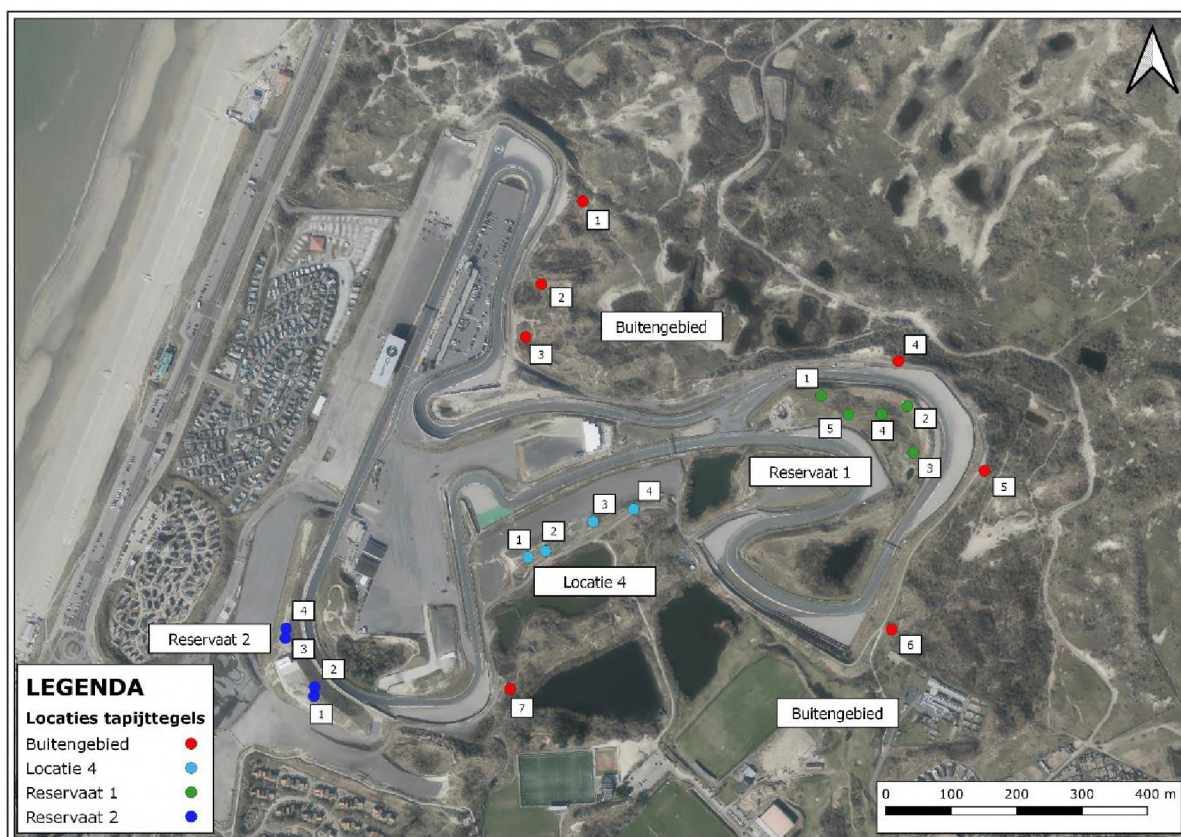
Figuur 1.2 Reservaatgebied 2 buitenzijde Arie Luyendijk-bocht (T14 buitenzijde).

Daarnaast is **gebied B** (buitengebied locatie 4; ter hoogte van bocht 10, zie figuur 1.3) opgenomen in het monitoringsprogramma. Dit gebied ligt tussen een druk bezocht tribunevlak en een looproute voor toeschouwers. Het gebied zelf wordt gevrijwaard van betreding ("rustgebied") ten tijde van de Formule 1-wedstrijden. Van deze locatie is bekend dat er een populatie zandhagedissen aanwezig is.

Daarnaast wordt sinds 2022 ook het overige buitengebied opgenomen in het monitoringsprogramma (zie figuur 1.3). Dit vanwege de staanplaatsen voor de Formule 1-wedstrijden aldaar en de wens de eventuele effecten daarvan te monitoren.

Verdere optimalisatie reservaatgebied 2

Eind 2022 is vanwege de beperkte resultaten van reservaatgebied 2 de beplanting in het gebied aangevuld met struikachtige soorten zoals duindoorn en meidoorn. Dit vanwege de aanname dat beschutting wellicht een beperkende factor is in het functioneren van het gebied als optimaal leefgebied. Daarnaast is sinds 2023 in reservaatgebied 2 het aanwezige gebouw vervangen en is de regenwaterafvoer van het nieuwe gebouw naar een bekken geleid dat een ondiepe en tijdelijk watervoerende vijver is geworden (figuur 1.4). Dit maakt het gebied, naast voor de zandhagedis, ook aantrekkelijk voor de rugstreeppad.



Figuur 1.3 Locaties van de tapijttegels clusters in 2022, 2023 en 2024. Reservaatgebied 1 en 2, Locatie 4 en het buitengebied.



Figuur 1.4 Ondiepe en tijdelijke watervoerende vijver in reservaatgebied 2.

2 ONDERZOEKSMETHODIEK

Vanuit praktisch oogpunt is gekozen voor de plaatjesroute (monitoring met behulp van reptielenplaten), mede vanwege het feit dat in 2019 een dergelijke methode is gebruikt voor het wegvangen van exemplaren. Naast monitoringsroutes waar op zicht wordt gezocht naar reptielen zijn er ook zogeheten plaatjesroutes als methode in het Meetprogramma Reptielen opgenomen (Handleiding Meetnet Reptielen, 4^e druk 2020). Door platen (hout/metaal/dakpan/vloertegel etc.) ruim voor het eerste bezoek uit te leggen in het veld zijn soorten als zandhagedis relatief eenvoudig te onderzoeken.

De plaatjesroutes zijn onderzocht op dagen waarop een goede kans bestond om de zandhagedissen te zien. Zonnige dagen in het voorjaar, april en mei, zijn hiervoor zeer geschikt. De dieren profiteren graag van de eerste zonnige dagen, ze zijn dan nog traag en laten zich gemakkelijk benaderen. Bij lange perioden met warm weer neemt de behoefte van de hagedissen om langdurig te zonnen af. De activiteit verschuift dan naar de vroege ochtend en de late middag, op het heetst van de dag laten de dieren zich niet zien. In de periode juni-augustus zijn de ochtend en het eind van de middag dan ook de beste dagdelen om de dieren te kunnen zien. Op zeer warme dagen of bij slechte weersomstandigheden worden geen trajecten geteld. Als vuistregel geldt: niet bij een temperatuur van 30°C of meer, niet bij regen en niet op dagen zonder zon met harde wind (windkracht Beaufort 4 of hoger).

Binnen de monitoringsgebieden (figuur 1.3) zijn clusters van drie tapijttegels neergelegd op kansrijke locaties (locaties met een optimaal habitat). In totaal zijn 20 clusters van drie tapijttegels gemonitord in 2024, dat wil zeggen 60 tegels. De tegels zijn zeven keer per actief seizoen gekeerd en onderzocht op de aanwezigheid van exemplaren van de rugstreeppad en zandhagedis. Vanaf half maart tot in juli is viermaal 's ochtends onderzocht op de aanwezigheid van exemplaren, steeds op een gunstige dag. In de maanden augustus en september is driemaal geïnventariseerd. De bezoeken zijn zoveel mogelijk over de twee perioden verspreidt. De periode tussen twee bezoeken moet op zijn minst vijf dagen zijn. De methode is gebaseerd op de Handleiding Meetnet Reptielen (4^e druk, 2020).

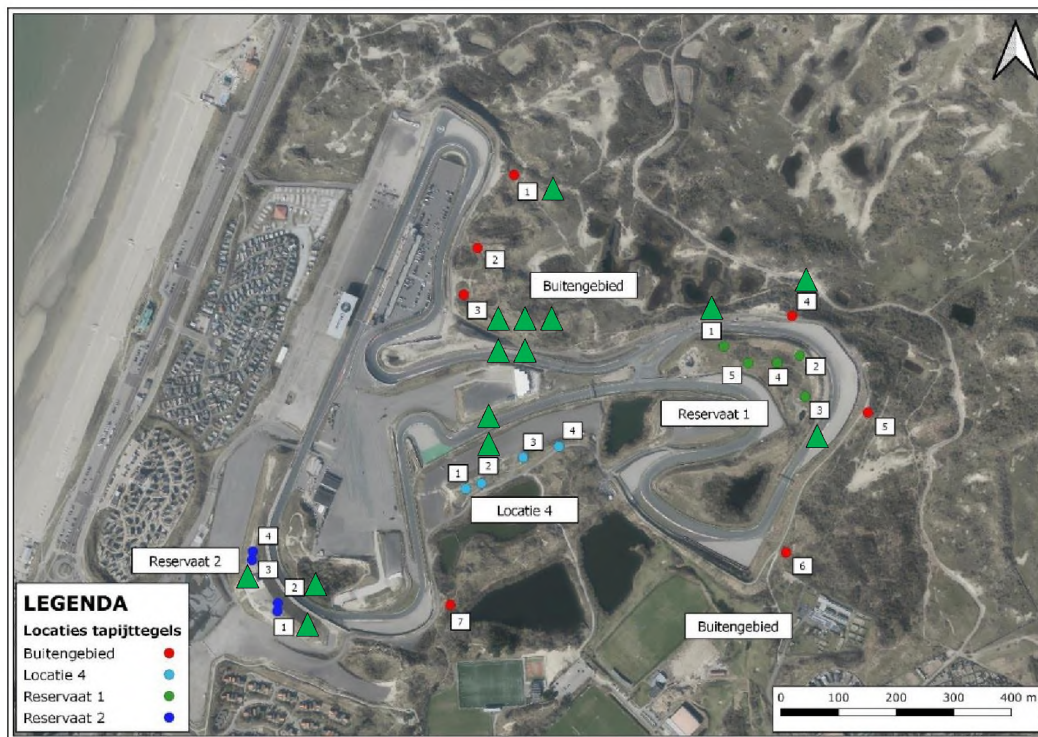
De methode is geschikt voor beide soorten. Voor de rugstreeppad is een voorkeursmethode volgens het RAVON (Handleiding voor het Monitoren van Amfibieën in Nederland, 2015) het inventariseren van kooractiviteit. Dit is driemaal 's avonds uitgevoerd. Naast het luisteren naar kooractiviteit is in het ondiepe water gezocht naar eisnoeren van de pad en naar aanwezige exemplaren.

Tabel 2.1 Toegepaste methoden 2022, 2023 en 2024.

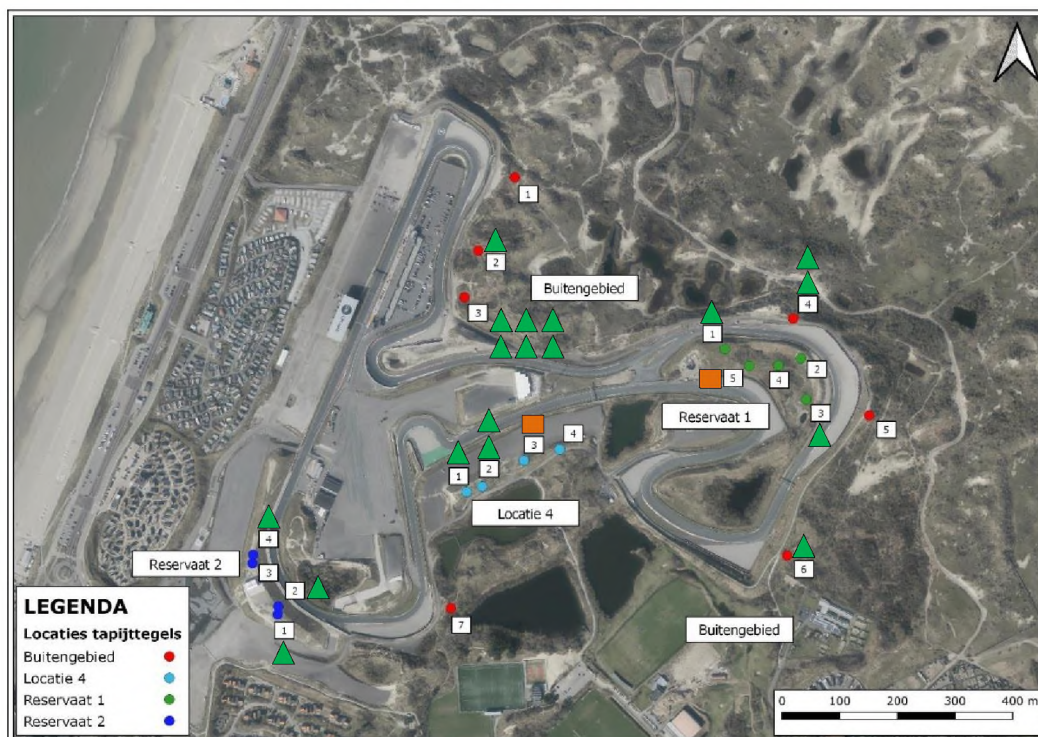
Locatie	Soort	Methode	Frequentie	Periode
Reservaatgebied 1, binnenzijde Scheivlak	zandhagedis rugstreeppad	tapijttegels 15 stuks, kooractiviteit + eisnoeren en exemplaren	7 x per jaar, ochtend 3 x per jaar, avond	maart t/m september april-juli
Reservaatgebied 2, buitenzijde Arie Luyendijkbocht	zandhagedis rugstreeppad	tapijttegels 12 stuks, kooractiviteit en exemplaren	7 x per jaar, ochtend 3 x per jaar, avond	maart t/m september april-juli
Locatie 4, rustgebied buitengebied	zandhagedis rugstreeppad	tapijttegels 12 stuks, kooractiviteit en exemplaren	7 x per jaar, ochtend 3 x per jaar, avond	maart t/m september april-juli
Buitengebied	zandhagedis rugstreeppad	tapijttegels 21 stuks, kooractiviteit en exemplaren	7 x per jaar, ochtend 3 x per jaar, avond	maart t/m september april-juli
Bekende voortplantingslocaties binnen circuitterrein	zandhagedis rugstreeppad	kooractiviteit + eisnoeren en exemplaren	3 x per jaar, avond	2 april-juli

Tabel 2.1 Omstandigheden monitoring zandhagedis en rugstreeppad 2024.

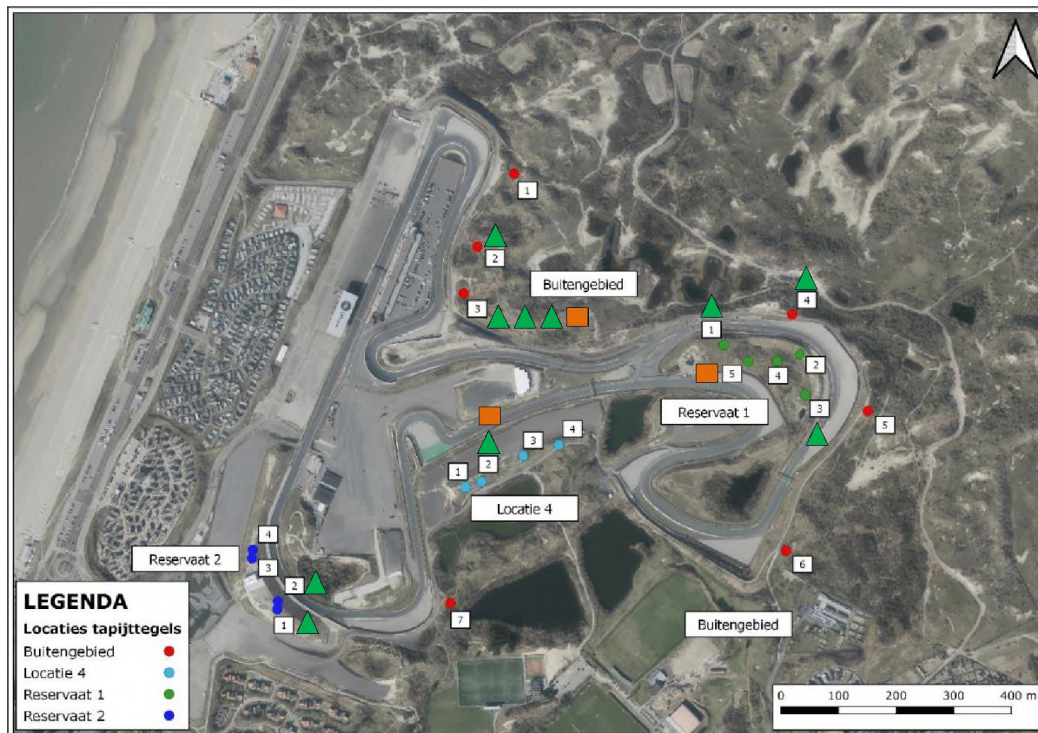
Datum	Methode	Tijd	Temperatuur	Weersomstandigheden
7 mei 2024	tapijttegels	08:00 – 10:30	13 °C	1 m/s, helder, droog
8 mei 2024	kooractiviteit	22:00 – 00:30	12 °C	0,5 m/s, licht bewolkt, droog
15 mei 2024	kooractiviteit	22:00 – 00:30	15 °C	0,5 m/s, zwaar bewolkt, motregen
21 mei 2024	tapijttegels	08:00 – 10:30	18 °C	0,5 m/s, licht bewolkt, droog
11 juni 2024	tapijttegels	08:00 – 10:30	13 °C	1 m/s, licht bewolkt, droog
2 juli 2024	tapijttegels	08:00 – 10:30	15 °C	0,5 m/s, zwaar bewolkt, droog
24 juli 2024	kooractiviteit	22:00 – 00:30	17 °C	0,5 m/s, helder, droog
20 augustus 2024	tapijttegels	08:00 – 10:30	18 °C	0,5 m/s, helder, droog
3 september 2024	tapijttegels	08:00 – 10:30	20 °C	0,5 m/s, helder, droog
23 september 2024	tapijttegels	08:00 – 10:30	17 °C	0,5 m/s, licht bewolkt, droog



Figuur 3.2 Resultaten monitoring tapijttegels 21 mei 2024: 14 rugstreeppadden.



Figuur 3.3 Resultaten monitoring tapijttegels 11 juni 2024: 2 zandhagedissen en 18 rugstreeppadden.



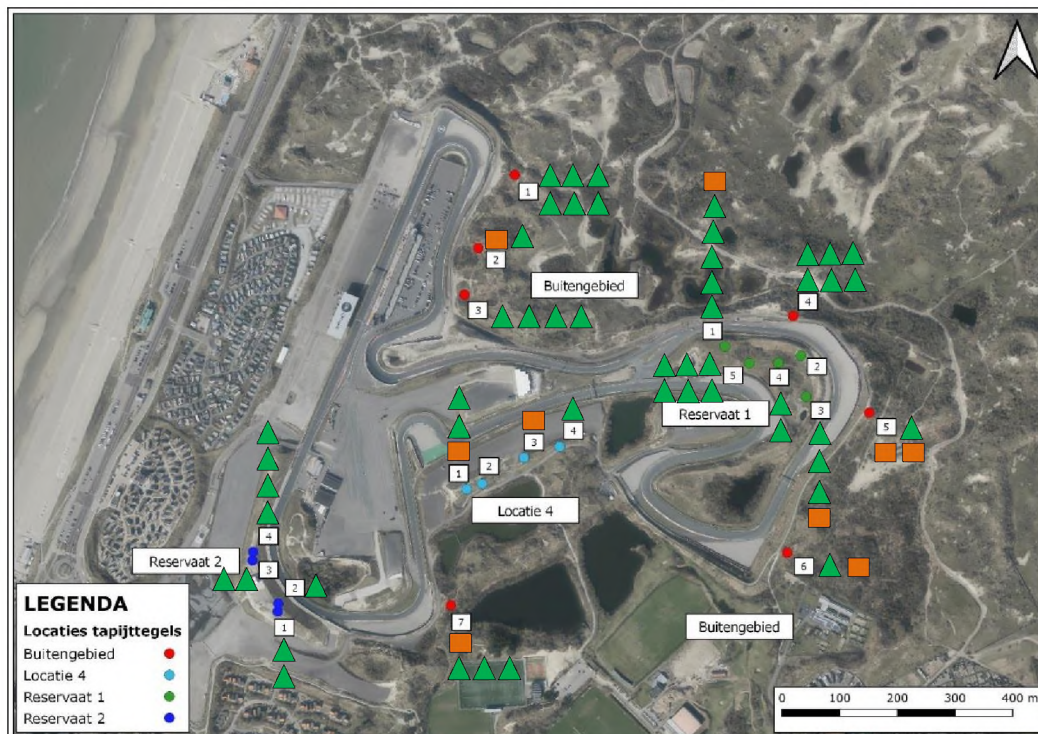
Figuur 3.4 Resultaten monitoring tapijttegels 2 juli 2024: 3 zandhagedissen en 10 rugstreeppadden.



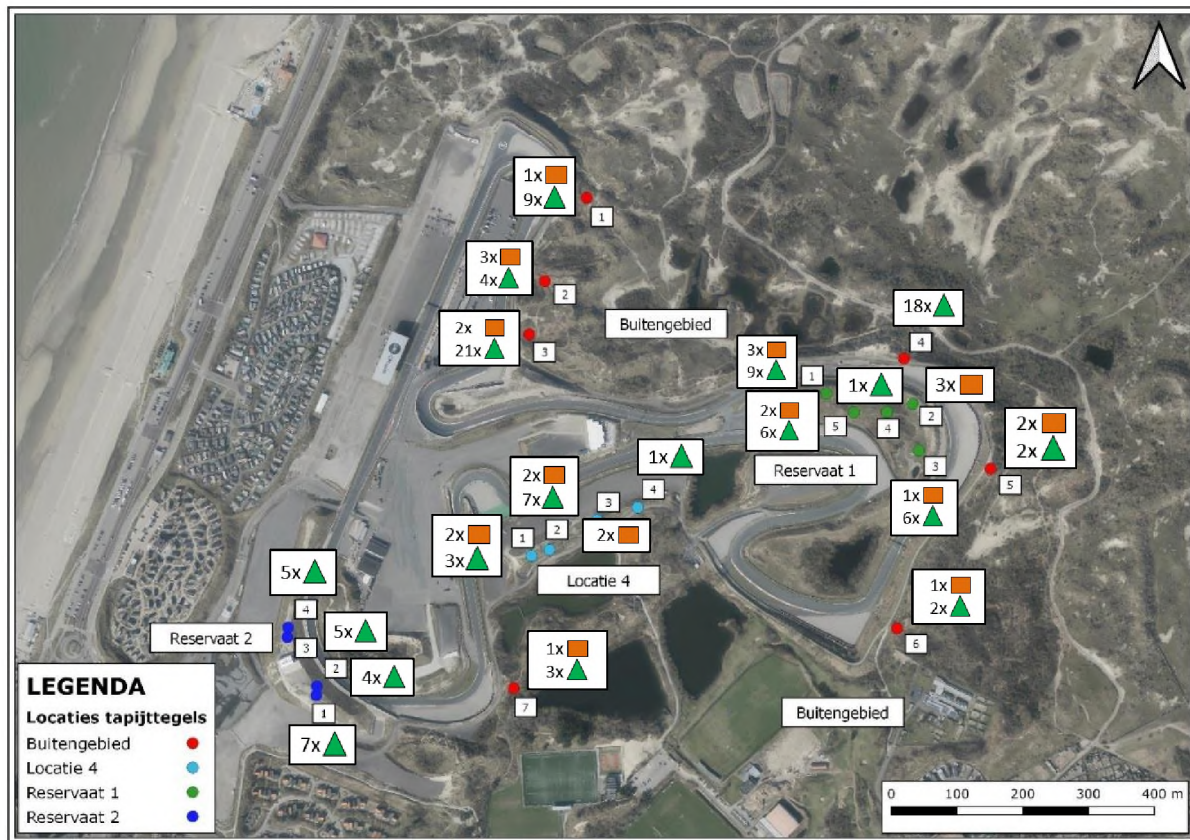
Figuur 3.5 Resultaten monitoring tapijttegels 20 augustus 2024: 1 zandhagedis en 10 rugstreeppadden.



Figuur 3.6 Resultaten monitoring tapijttegels 3 september 2024: 7 zandhagedissen en 6 rugstreeppadden.



Figuur 3.7 Resultaten monitoring tapijttegels 23 september 2024: 9 zandhagedissen en 50 rugstreeppadden.



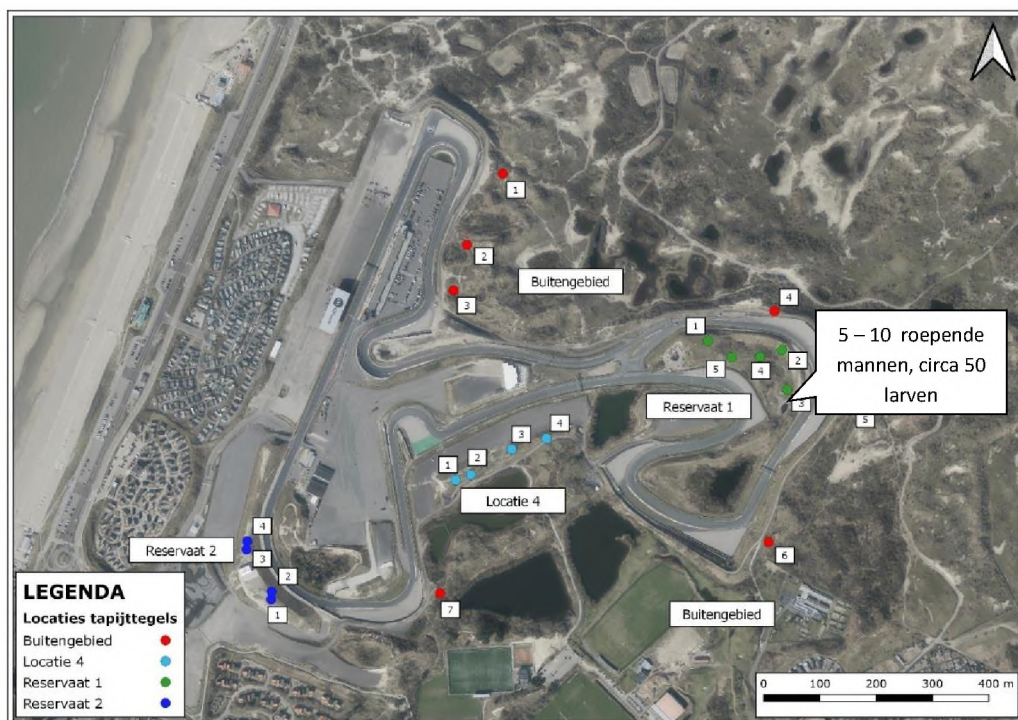
Figuur 3.8 Cumulatieve waarnemingen tapijttegel telling 2024, 25 zandhagedissen ■ en 114 rugstreep padden ▲.

3.2 Kooractiviteit rugstreep padden

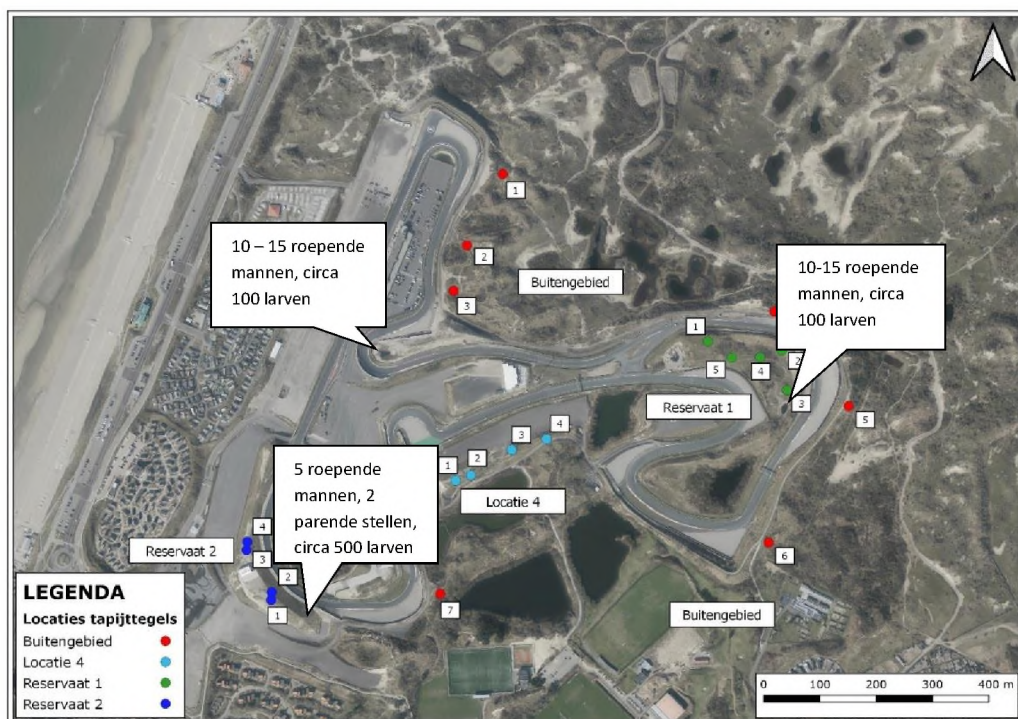
In de figuren 3.9 t/m 3.11 is visueel weergegeven per bezoek hoeveel kooractiviteit is waargenomen en wat het geschatte aantal is aan larven en uitkruipende juvenielen rugstreep padden. Figuur 3.12 geeft het cumulatieve aantal weer van de gedane waarnemingen in 2024. Ter vergelijking zijn in bijlage II de cumulatieve aantallen in het jaar 2022 en 2023 weergegeven.

Eind 2023 is een ondiepe tijdelijk watervoerende vijver gegraven bij natuurreservaat 2 als optimalisatie van het reservaatgebied, ter compensatie van de naastgelegen nieuwbouw, de Championslounge (figuur 1.4). De nieuwe poel is meegenomen in het monitoringsonderzoek om te onderzoeken of de poel in gebruik is genomen door de rugstreep padden voor voortplanting.

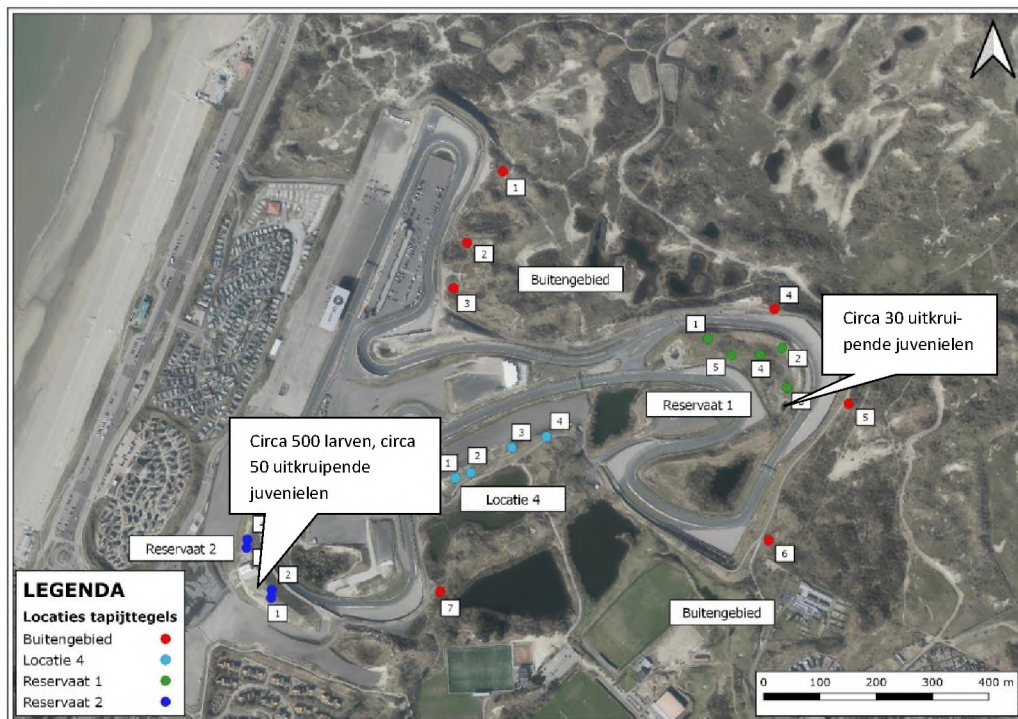
Tijdens het veldbezoek op 15 mei 2024 was sprake van lichte motregen. Echter heeft dit geen invloed gehad op de waarnemingen, gezien het aantal roepende mannetjes en het aantal aangetroffen larven. De motregen heeft geen invloed gehad op de resultaten van het onderzoek.



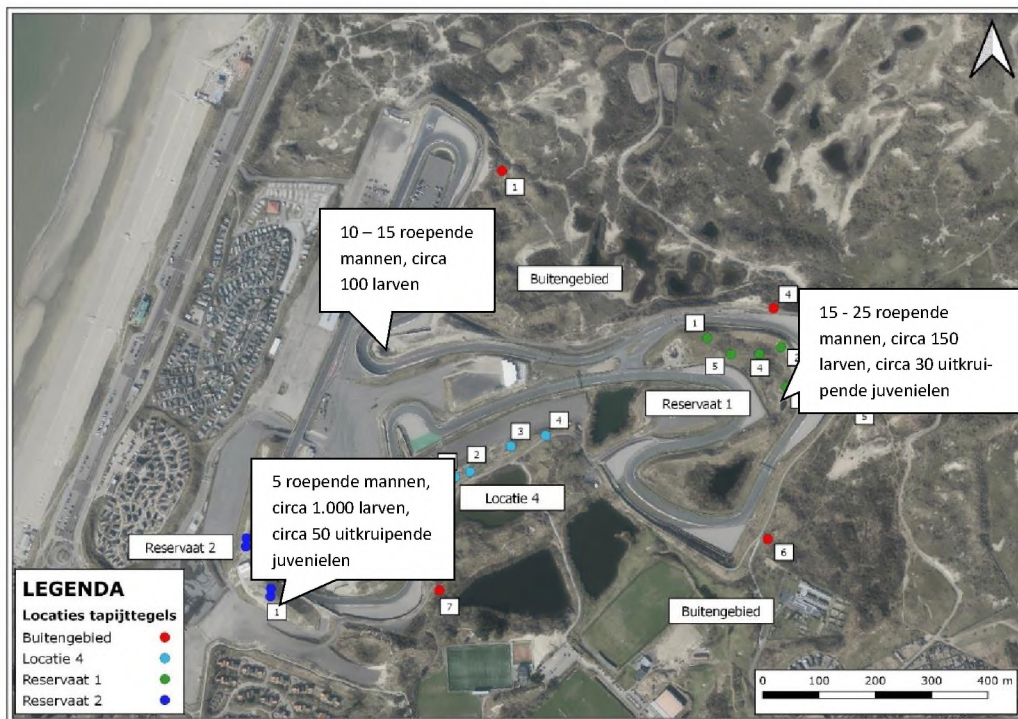
Figuur 3.9 Resultaten nachttelling 8 mei 2024: 5 – 10 koren en circa 50 larven.



Figuur 3.10 Resultaten nachttelling 15 mei 2024: 25 – 35 koren, circa 700 larven en twee parende stellen.



Figuur 3.11 Resultaten nachttelling, 24 juli 2024: Geen koor, circa 500 larven en circa 30 uitkruipende individuen.



Figuur 3.12 Cumulatieve nacht waarnemingen 2024: 30 – 45 roepende mannen, circa 1.250 larven en circa 80 uitkruipende juvenielen.

4 SAMENVATTING RESULTATEN

4.1 Zandhagedissen

De resultaten geven aan dat zandhagedissen over het gehele circuitterrein aangetroffen kunnen worden (behalve in reservaatgebied 2, zie verder). Dit komt overeen met de aanname dat er een bestendige populatie aanwezig is als deelpopulatie van een metapopulatie die zich uitstrekt vanaf Den Helder tot aan Hoek van Holland. In totaal zijn er 25 zandhagedissen waargenomen. De aantallen zijn meer dan het aantal waarnemingen in 2023 (21) en minder dan in 2022 (33) en 2021 (31). Het aantal zandhagedissen in 2024 laat weer een lichte stijging in aantallen zien sinds 2023. In 2024 was de zomer minder lang en warm dan in 2023, mogelijk heeft dat ervoor gezorgd dat het waarnemen van zandhagedissen beter mogelijk is gemaakt doordat de tegels 's ochtends minder snel warm waren.

Er zijn geen andere omstandigheden in het gebruik van het circuit van opzichte van voorgaande jaren.

De aangetroffen exemplaren betroffen zowel volwassen mannetjes, vrouwtjes en juvenielen. Reservaatgebied 2 is vanwege het ontbreken van resultaten in het najaar van 2022 opgewaardeerd door struiken aan te planten. Door de aanplant is momenteel beschutting en daarmee geschikt leefgebied aanwezig voor de zandhagedis. Naar verwachting zorgt de geïsoleerde ligging voor een vertraging van de kolonisatie.

4.2 Rugstreeppad

Op drie locaties binnen het circuitterrein vindt voortplanting plaats. Er zijn roepende mannelijke exemplaren, losse volwassen exemplaren, larven en uitkruipende juveniele rugstreeppadden waargenomen. Het betreft circa 30 tot 45 roepende mannen. Daarnaast zijn in de drie voortplantingslocaties circa 1.250 larven waargenomen, waarbij in reservaatgebied 1 en reservaatgebied 2 in totaal ook circa 80 gemetamorfoseerde juveniele exemplaren zijn aangetroffen.

Buiten het circuitterrein zijn in de verre omtrek van het Natura2000-gebied Kennemerland-Zuid roepende rugstreeppadden gehoord. Het is zeker dat dit jaar, en in de afgelopen jaren, voortplanting heeft plaatsgevonden binnen het circuitterrein. Met name de nieuw gegraven poel in reservaatgebied 2 is een groot succes gebleken. Daarnaast zijn er over vrijwel het gehele circuitterrein volwassen en juveniele gewone padden, bruine kikkers en groene kikkers aangetroffen. Bij de voortplantingslocaties, met uitzondering van de poel in reservaatgebied 2, zijn tevens grote aantallen kleine watersalamanders aangetroffen.

4.3 Conclusie

Opvallend zijn de waarnemingen in het buitengebied en bij locatie 4 na de gehouden Formule 1-race. Net als in voorgaande jaren werden direct na de race, ondanks de grote aantallen bezoekers, zandhagedissen waargenomen in het buitengebied en bij locatie 4 (3 september 2024, 7 zandhagedissen; 5 september 2023, 2 zandhagedissen; 19 september 2022, 3 zandhagedissen). Zandhagedissen zijn ondanks de mogelijke verstoring van het leefgebied niet (tijdelijk) verdwenen.

Over een relatie tussen de waarnemingen en de werkelijke aantallen exemplaren die aanwezig zijn, is vrijwel geen uitspraak te doen. Wel kan het maximaal aantal exemplaren dat op één dag waargenomen is een indicatie zijn. Dat waren in 2021 zes zandhagedissen en drie rugstreeppadden, in 2022 waren dat negen zandhage-

dissen en 11 rugstreeppadden, in 2023 vijf zandhagedissen en 11 rugstreeppadden en in 2024 waren dat negen zandhagedissen en 50 rugstreeppadden.

Gesteld kan worden dat in alle potentieel geschikte leefgebieden beide soorten aanwezig zijn. In het buitengebied zijn de meeste waarnemingen van zowel zandhagedissen als rugstreeppadden gedaan. Reservaatgebied 2 is in 2024 in gebruik genomen door rugstreeppadden als voortplantingsplaats, waardoor het aantal waargenomen individuen (zowel volwassenen als juvenielen) omhoog is gegaan. Het is afwachten of de zandhagedis hier ook kan komen in verband met de geïsoleerde ligging.

4.4 Trendindex

Als trendindex kan het aantal exemplaren per gecontroleerde tegel bekeken worden. In 2021 waren 10 waarnemingen van de rugstreeppad op 39 tegels (13 x 3), de index is dan 10 (aantal waarnemingen) gedeeld door 39 (aantal tegels) geeft 0,26. In 2022, 2023 en 2024 zijn 60 tegels gecontroleerd. In 2022 waren 33 waarnemingen van zandhagedissen en 17 van rugstreeppadden. In 2023 waren 21 waarnemingen van zandhagedissen en 27 van rugstreeppadden. In 2024 waren 25 waarnemingen van zandhagedissen en 114 van rugstreeppadden.

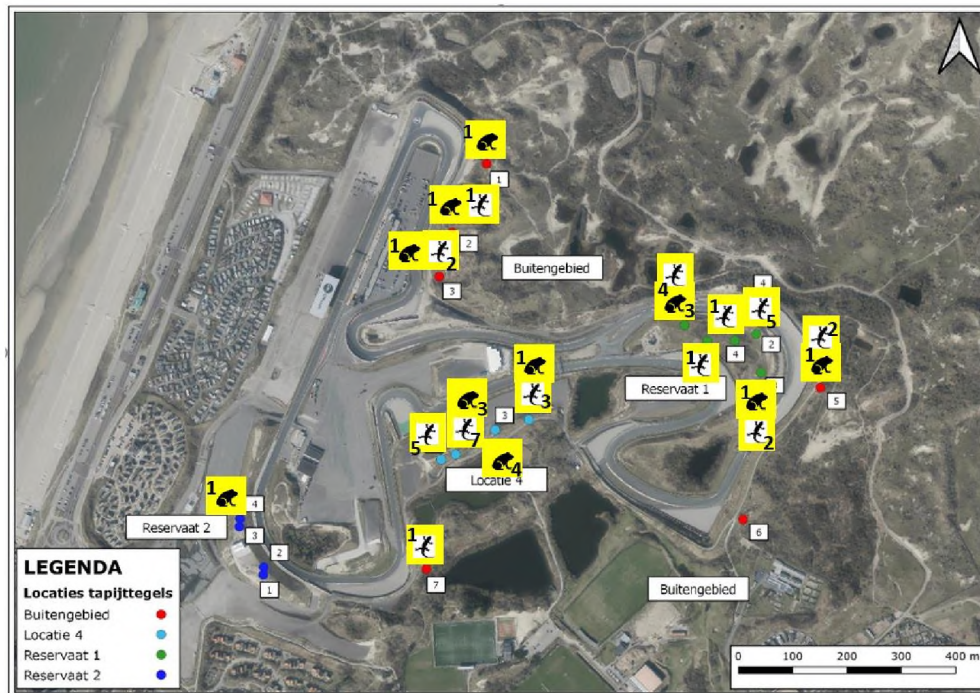
Tabel 4.1 Trendindex 2021, 2022, 2023 en 2024.

Jaar	Soort	Index
2021	Zandhagedis	0,77
	Rugstreeppad	0,26
2022	Zandhagedis	0,55
	Rugstreeppad	0,28
2023	Zandhagedis	0,35
	Rugstreeppad	0,43
2024	Zandhagedis	0,42
	Rugstreeppad	1,9

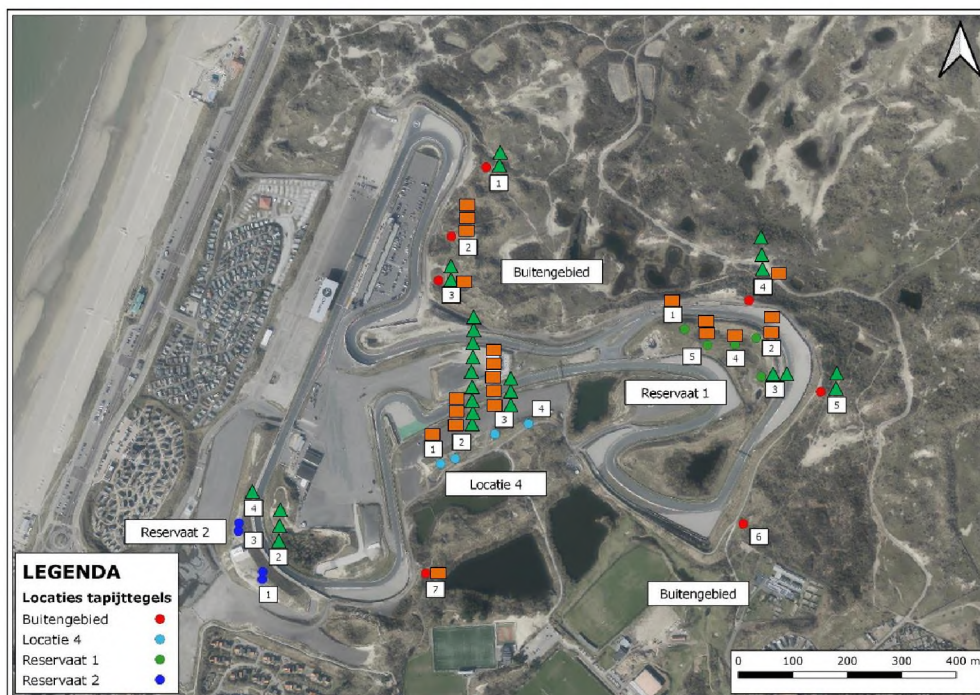
De index voor de zandhagedissen is sinds 2023 weer wat gestegen. Doordat de index geen dalende trend laat zien is het niet te verwachten dat het slechter gaat met de zandhagedissen sinds 2023. De aanpassingen aan reservaatgebied 2 zullen in de komende jaren mogelijk nog bijdragen aan verhoogde waarnemingen van de zandhagedissen.

De index voor rugstreeppadden is in 2024 omhoog gegaan. Een aantoonbare bijdrage aan de verhoogde aantallen rugstreeppadden is de nieuw gegraven poel in reservaatgebied 2. Hier zijn grote aantallen juveniele padden aangetroffen. In 2024 zijn in totaal 21 rugstreeppadden aangetroffen bij de tapijttegeltellingen, waartegen dit in 2023 nog slechts vier exemplaren betroffen.

BIJLAGE I. CUMULATIEVE WAARNEMINGEN 2022 EN 2023 TAPIJTTEGEL TELLING

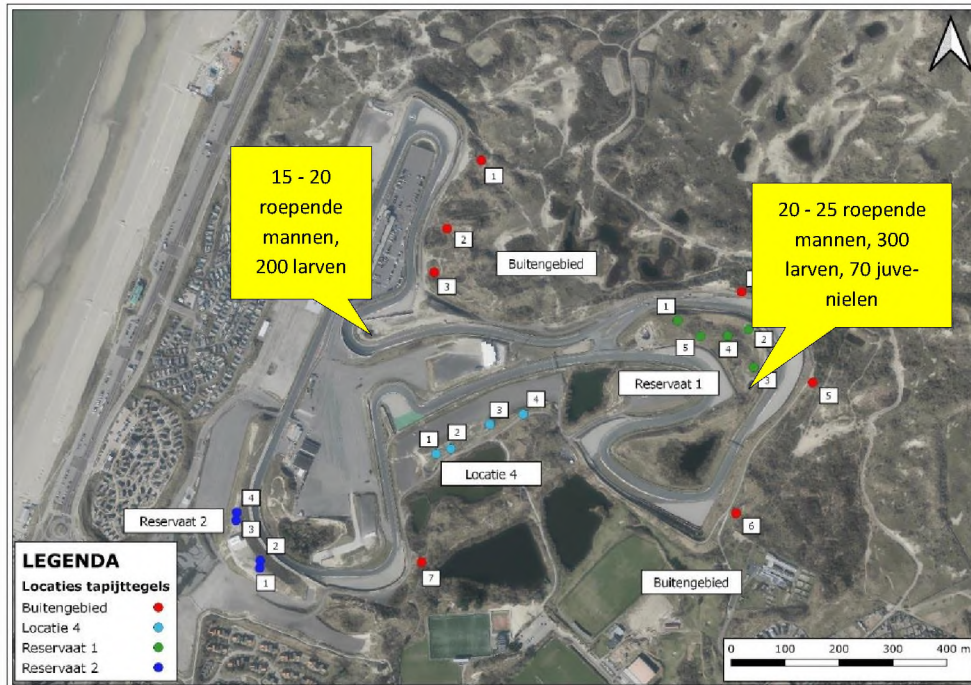


Cumulatieve waarnemingen tapijttegel telling 2022, 33 zandhagedissen, 17 rugstreppadden.

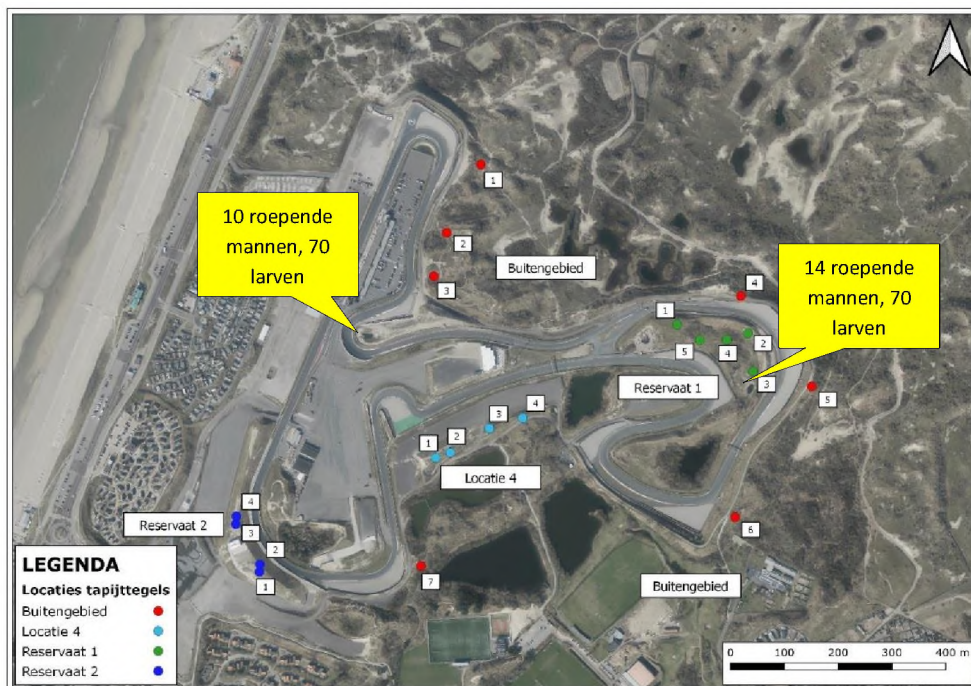


Cumulatieve waarnemingen tapijttegel telling 2023, 21 zandhagedissen ■, 27 rugstreppadden ▲.

BIJLAGE II. CUMULATIEVE WAARNEMINGEN 2022 EN 2023 KOORACTIVITEIT



Cumulatieve nacht waarnemingen 2023, 35 – 45 roepende mannen, 500 larven en 70 juveniele rugstreeppadden.



Cumulatieve nacht waarnemingen 2022, 24 roepende mannen, 140 larven.

Verklarende woordenlijst

Activiteitenplan

Een activiteitenplan dient als begeleidend document voor een vergunningssaanvraag. In het activiteitenplan zijn maatregelen verwoord waarmee de functionaliteit van een rust- of voortplantingsplaats van een beschermde soort behouden blijft en schade aan individuen wordt voorkomen.

Broedseizoen

Voor het broedseizoen staat in de wet geen vaste periode. De looptijd verschilt per soort en varieert per jaar. Veel vogelsoorten broeden ongeveer tussen 15 maart 1 september.

Expert Judgement

Inschatting van een deskundige op grond van zijn kennis en ervaring.

Externe werking

Niet alleen activiteiten in een Natura 2000-gebied/NNN hebben invloed op de staat van instandhouding van het gebied, ook activiteiten buiten het gebied kunnen de natuurwaarden in een gebied beïnvloeden. Dit wordt "externe werking" genoemd. Er bestaat geen ruimtelijke grens voor externe werking: bepalend zijn de effecten op de instandhoudingsdoelstellingen van de soorten en habitattypen in het Natura 2000-gebied/NNN, ongeacht de afstand tot het beschermde gebied.

Foerageergebied

Het gebied waarbinnen een soort voedsel zoekt.

Foerageren

Zoeken en vinden van voedsel door dieren (jachtgebied).

Functioneel leefgebied

Hiermee wordt het gebied dat is benodigd om de functionaliteit van een voortplantingsplaats of van een vaste- rust of voortplantingsplaats te behouden. Een nestlocatie of voortplantingsplaats kan bijvoorbeeld alleen succesvol functioneren, wanneer er voldoende habitat (schuilgelegenheid, voedsel etc.) van voldoende kwaliteit aanwezig is om te kunnen paren, eieren te leggen en jongen groot te brengen.

Gunstige staat van instandhouding

Er is sprake van een gunstige staat van instandhouding van een soort of habitatype als de omstandigheden waarin de soort of het habitatype voorkomt perspectief bieden op een duurzaam voortbestaan van die soort of dat habitatype.

Habitat

Omvat de plaatsen waar een bepaald organisme voorkomt doordat de abiotische en biotische factoren (niet levende en levende natuur) van die plaatsen voldoen aan de eisen en toleranties die het organisme stelt om te kunnen overleven, groeien en zich voortplanten.

Kraamkolonie

De kraamkolonie bestaat uit alle vruchtbare vrouwtjes binnen een kolonie vleermuizen een kraamkolonie bestaat uit meerdere kraamgroepen.

Kraamverblijfplaats

Voortplantingsplaats van vleermuizen. Het gaat hierbij vaak om de vrouwelijke exemplaren van een kolonie (ook wel kraamgroep genoemd) die gezamenlijk hun jongen grootbrengen. De aantallen vleermuizen in een kraamgroep kan oplopen tot meerdere honderden exemplaren.

Landhabitat

Amfibieën zijn voor de voortplanting afhankelijk van water. Buiten de voortplantingsperiode maakt de soortgroep gebruik van landhabitat als onderdeel van het leefgebied. Landhabitat voor amfibieën omvat onder andere structuurrijke of opgaande vegetatie zoals (loof)bos, houtwallen, struikgewas, heide, ruigtekruiden, vegetaties en moeras.

Landschappelijk inpassingsplan

Het inpassen van ruimtelijke ontwikkelingen in het buitengebied middels een ontwerp van de groenvoorziening, dat voldoet aan het beleid ten aanzien van ruimtelijke kwaliteit. Hierdoor wordt zorg gedragen dat een ruimtelijke ontwikkeling past in het landschap.

Mitigerende maatregelen

Maatregelen die negatieve effecten bij een ingreep voorkomen of reduceren.

Omgevingscheck

Een omgevingscheck wordt uitgevoerd bij verlies van leefgebied van een jaarrond beschermde functie van een soort die door een ingreep (tijdelijk) verloren gaat. De omgeving van de ingreep wordt door een ter zake deskundige beoordeeld op aanwezigheid van voldoende alternatief leefgebied en/of potentiële verblijfplaatsen.

Omgevingsvergunning

Het onderdeel soortbescherming onder de Omgevingswet heeft als om planten- en diersoorten die vrij in het wild leven te beschermen. Om deze kwetsbare soorten te beschermen bevat de Omgevingswet een aantal schadelijke handelingen. Onder bepaalde voorwaarden mogen de activiteiten wel doorgaan, daarvoor kan een omgevingsvergunning benodigd zijn. Een omgevingsvergunning is een besluit waarbij in een individueel concreet geval een uitzondering op een wettelijk verbod wordt gemaakt.

Paarverblijfplaats

Dit is een verblijfplaats die hoofdzakelijk in het najaar (september/oktober) door vleermuizen worden gebruikt om te paren. Een mannetje kan een dergelijke verblijfplaats met meerdere vrouwtjes delen. In de omgeving van de paarverblijfplaats wordt veelal door het territoriale mannetje middels baltsvluchten getracht vrouwtjes aan te lokken.

Populatie

Een biologische populatie is een groep individuen van dezelfde soort die zich onderling voortplant en als zodanig geïsoleerd is van andere zulke groepen.

Rode Lijst

Rode Lijsten laten zien welke soorten zijn verdwenen en welke soorten in een gebied sterk zijn achteruitgegaan of zeldzaam zijn. Er bestaan verschillende Rode Lijsten. Voor vogels, voor zoogdieren, planten, paddenstoelen, insecten en voor allerlei andere soortgroepen. Rode Lijsten hebben geen officiële juridische status. Plaatsing op de lijst maakt een dier dus nog geen 'beschermde diersoort' in de zin van de Omgevingswet. De Rode Lijsten hebben in de praktijk wel een belangrijke signaleringfunctie. Door de Rode Lijst te raadplegen, kunnen alle instellingen die met natuurbehoud te maken hebben rekening houden met bedreigde soorten.

Significant negatief effect

Een effect is in het kader van de Omgevingswet significant als de instandhoudingsdoelen van het Natura 2000-gebied dreigen te worden aangetast. Het begrip 'significant' staat centraal in de toepassing van het beschermingsregime voor Natura 2000-gebieden bij zowel vaststelling van beheerplannen als de vergunningverlening. Het bepaalt of een uitvoerige toetsing moet worden uitgevoerd. Indien als gevolg van een ingreep de toekomstige oppervlakte habitat of leefgebied, aantal van een soort of kwaliteit van een habitat lager zal worden dan zoals bedoeld in de instandhoudingsdoelstelling, dan kan sprake zijn van significante gevolgen.

Voortplantingsplaats of rustplaats

Een plek binnen het leefgebied van een soort die essentieel is voor de levenscyclus van een individu. De Omgevingswet omschrijft niet exact wat een vaste rust- of voortplantingsplaats is. Dit is soortafhankelijk.

Vliegroute

Een vaste route die door vleermuizen wordt gebruikt tussen de verblijfplaatsen naar foerageergebieden.

Winterverblijfplaats

Verblijfplaats die gebruikt wordt om de periode van winterrust te overbruggen. Voor vleermuizen zijn dit vorstvrije, maar koele en vochtige plekken. Er kan sprake zijn van massaverblijfplaatsen, verblijfplaatsen van kleine groepen of één of enkele individuen.

Zomerverblijfplaats

Buiten de kraamperiode worden deze door groepjes vrouwtjes en jongen gebruikt, in de kraamperiode door individuele mannetjes.