



College Vergadering

Dossiernummer	2192
Extern Zaak ID	1270101
Vertrouwelijk	Nee
Vergaderdatum	16 december 2025
Agendapunt	4.5.9
Titel	Aanwijzen vier objecten als gemeentelijk monument
Organisatieonderdeel	Team Ruimte, Economie en Duurzaamheid
Eigenaar	Krijnen, Jeroen
Geheimhouding	Openbaar met week embargo
Datum opheffing	24 december 2025
Portefeuillehouder	Wethouder Sjoerd Wannet

Aanwezigen

Jasper Bloem, Anja de Rouw, Wimar Jaeger, Andre Putker, Monique Stouten, Rick Verschure en Sjoerd Wannet

Bijlagen
1270101 – CV – Aanwijzen vier objecten als gemeentelijk monument
1270101 – Bijlage 01 – Ontwerpbesluit aanwijzen vier objecten als monument
1270101 – Bijlage 02 – Plaatsingsadvies Groenmarkt 2–4
1270101 – Bijlage 03 – Plaatsingsadvies Abersonfontein
1270101 – Bijlage 04 – Plaatsingsadvies Rosmolensteeg 7
1270101 – Bijlage 05 – Plaatsingsadvies urinoir Berkelkade
1270101 – Bijlage 06 – EAR 2025-097 Advies aanwijzen monumenten AVG
1270101 – Overzicht adviezen (niet openbaar)

Geagendeerd	Vergaderdatum
College Vergadering	16 december 2025
Memo's en collegestukken (ter info raad)	31 december 2026

Goedkeuringen			
van der Laan, Erik	Akkoord		09-12-2025 13:42



Kasteel, Hendri	Akkoord		10-12-2025 09:38
Wannet, Sjoerd	Akkoord		10-12-2025 09:42

Voorgesteld besluit

Het college is voornemens om de volgende objecten als gemeentelijk monument aan te wijzen en besluit het proces hiervoor in gang te zetten:

- Groenmarkt 2-4/Waterstraat 84-86 Zutphen;
- Abersonplein met fontein Warnsveld;
- Rosmolensteeg 7 Zutphen;
- Urinoir Berkelkade Zutphen.

Besluit

Het college is voornemens om de volgende objecten als gemeentelijk monument aan te wijzen en besluit het proces hiervoor in gang te zetten:

- Groenmarkt 2-4/Waterstraat 84-86 Zutphen;
- Abersonplein met fontein Warnsveld;
- Rosmolensteeg 7 Zutphen;
- Urinoir Berkelkade Zutphen.

ONTWERP BESLUIT AANWIJZEN VIER OBJECTEN ALS MONUMENT

Adressen	- Groenmarkt 2-4/Waterstraat 84-86 te Zutphen, Abersonplein met fontein te Warnsveld, Rosmolensteeg 7 te Zutphen, urinoir Berkelkade te Zutphen
Zaaknummer	- 1270101

BESLUIT

Het college is voornemens om de volgende objecten als gemeentelijk monument aan te wijzen en besluit het proces hiervoor in gang te zetten:

- Groenmarkt 2-4/Waterstraat 84-86 te Zutphen
- Abersonplein met fontein te Warnsveld
- Rosmolensteeg 7 te Zutphen
- urinoir Berkelkade te Zutphen

Bijlagen

Onderdeel van dit besluit zijn de bijlagen met plaatsingsadviezen van de objecten.

Hierin zijn opgenomen:

- de plaatselijke aanduiding van het gemeentelijk monument;
- de kadastrale aanduiding, en
- een beschrijving van het gemeentelijk monument.

Aan dit besluit ligt verder de volgende bijlage ten grondslag:

- 1270101 - Bijlage 06 - EAR 2025-097 Advies aanwijzen monumenten AVG

PROCEDURE

Bevoegd gezag

Op basis van artikel 5.2 van de Vfl 2021 is het college van burgemeester en wethouders bevoegd om een beslissing te nemen over het al of niet aanwijzen van de voorgedragen objecten als gemeentelijk monument.

Bekendmaking voornemen

Op grond van artikel 5.3 van de Vfl 2021 wordt het voornemen om toepassing te geven aan artikel 5:2 van de Vfl 2021 schriftelijk bekend gemaakt aan alle zakelijk gerechtigden op de onroerende zaak die vermeld staan in de openbare registers, als bedoeld in artikel 8, eerste lid van de Kadasterwet. De zakelijk gerechtigden kunnen binnen zes weken hun zienswijzen naar voren brengen.

Publicatie ontwerpbesluit en indienen zienswijzen

Van het ontwerpbesluit met het voornemen tot aanwijzing is na behandeling in de vergadering van het college van burgemeester en wethouders kennisgeving gedaan op www.officiëlebekendmakingen.nl, waarna het ontwerpbesluit vervolgens 6 weken ter inzage ligt. Ook wordt van de ter inzagelegging van het ontwerpbesluit kennisgegeven via Berichten over uw Buurt op www.overheid.nl. Naar aanleiding van deze kennisgeving kan iedere belanghebbende zijn of haar zienswijze indienen.

OVERWEGINGEN

Het besluit is gebaseerd op de volgende overwegingen:

1. Cultuurhistorie

De als gemeentelijk monument aan te wijzen objecten en gebouwen zijn voor de gemeente Zutphen van architectuurhistorische en cultuurhistorische waarde.

De objecten en gebouwen zijn alle aan de hand van vastgestelde criteria beoordeeld (*Beleidsregel aanwijzen monumenten 2023*). Op grond van architectuurhistorische waarden, stedenbouwkundige waarden, algemeen historische waarden, gaafheid/herkenbaarheid en zeldzaamheid is vastgesteld dat de nu voorgedragen objecten en panden monumentale waarden hebben en van groot algemeen belang zijn voor de gemeente Zutphen. Verwezen wordt naar het plaatsingsadvies van de objecten en panden.

2. Verduurzaming

De verduurzaming van de aan te wijzen panden blijft goed mogelijk door innovatieve oplossingen voor het isoleren en energiezuinig maken van gebouwen zonder dat dit ten koste gaat van monumentale waarden en architectonische kwaliteit.

3. Advies Erfgoedadviesraad

De Erfgoedadviesraad (EAR) heeft positief geadviseerd over plaatsing op de gemeentelijke monumentenlijst van:

- Groenmarkt 2-4/Waterstraat 84-86 te Zutphen
- Abersonplein met fontein te Warnsveld
- Rosmolensteeg 7 te Zutphen
- urinoir Berkelkade te Zutphen

Verwezen wordt naar het advies EAR 2025-097 Advies aanwijzen monumenten AVG van de Erfgoedadviesraad, bijlage 06 van dit besluit.

ZIENSWIJZE(N)

[ruimte om eventuele ingediende zienswijzen te verwerken]

Aldus besloten te Zutphen, op 16 december 2025

Het college van burgemeester en wethouders van Zutphen,
de burgemeester, de secretaris,



Plaatsingsadvies Gemeentelijk Erfgoedregister

Monumentnummer: ----

Gegevens object

Naam: Urinoir
Adres: Berkelkade ong. (tegenover nummer 14)
Postcode: 7201 JE
Plaats: Zutphen
Kadastrale aanduiding: Zutphen, sectie F 10671
X-Y coördinaten: 210116.02, 461825.26
Architect: onbekend
Bouwjaar: 1956
Aanpassingen: 2009
Beschrijving: J. Krijnen
Datum beschrijving: 11-2025
Datum besluit B&W: -- -- ----



Omschrijving van het monument

Situering en historie

Betonnen urinoir gelegen aan de Berkelkade ter hoogte van de kruising met de Oude Wed, en gesitueerd tussen de rijweg en het Berkeltalud.

Het urinoir is met de lange, gesloten zijde parallel aan het trottoir geplaatst en via de achterzijde toegankelijk. Om gebruikers te behoeden voor een val in de Berkel is aan drie zijden een hekwerk aangebracht van ronde buis gevat in gewalste profielen. Aan het hek is een schaamschot bevestigd dat de ingang van het urinoir aan het zicht vanaf de overzijde van de Berkel moet onttrekken.

Historie

Het huidige urinoir is niet de eerste op deze locatie. Reeds vóór 1912 stond hier een openbare plasgelegenheid. Dit was een plaatstalen exemplaar met een buizenframe. Het had net als het huidige halfronde uiteinden, maar was open aan de bovenzijde. Om inkijken van bovenaf te ontmoedigen had het straatmeubel een getande, decoratieve rand aan de bovenzijde. Het is mogelijk vervangen als gevolg van achterstallig onderhoud.

Het bestendigen van de oude plek voor het urinoir is waarschijnlijk niet toevallig gedaan; schuin tegenover het urinoir was vanaf 1912 op het adres Berkelkade 13 - met enige onderbrekingen in de periode vóór de tweede wereldoorlog - tot 1986 bioscoop Odeon gesitueerd. De bioscoop was gesitueerd in voormalig hotel De Wereld, waar aan de achterzijde een filmzaal werd aangebouwd, die grensde aan het straatje Oude Wed. Bezoekers van de bioscoop moesten via een gang van de entree naar de zaal. Van een foyer was nauwelijks

sprake, de kassarimte was klein en in de pauze vertoefden de bezoekers buiten voor de bioscoop. De blinde muur van de bioscoopzaal aan de Oude Wed werd dan ook veelvuldig door de heren gebruikt. Het is zeer waarschijnlijk dat mede daarom door de gemeente is besloten het oude urinoir aan de Berkelkade te vervangen door een nieuwe.

Mogelijk heeft hierbij de plek in het straatbeeld en de beschutte ligging meegespeeld. Dit waren ook overwegingen die werden meegenomen bij geplande urinoirs op het Kerkhof ten zuiden van het koor van de Sint Walburgiskerk en op het Stationsplein bij het busstation, waarover de gemeente Zutphen de Kerkvoogdij en de Nederlandse Spoorwegen in juni 1954 informeerde. In beide gevallen werd vanuit esthetisch standpunt negatief op het gemeentelijk voorstel gereageerd. De Nederlandse Spoorwegen stelde nog wel een alternatief voor, zo ver mogelijk van het stationsgebouw vandaan, in een linkerhoek van het busstation, maar het is onduidelijk of hier uiteindelijk een urinoir werd geplaatst. In ieder geval is in mei 1956 opdracht verstrekt om op de Berkelkade het nog bestaande urinoir te plaatsen¹.

De fabrikant

Het urinoir aan de Berkelkade is gemaakt en geplaatst door de Firma S. Denker uit Hilversum, fabrikant van betonnen bouwelementen,abri's en urinoirs. De productie vond echter plaats in het nabijgelegen Loosdrecht². Als merk voor hun producten voerde men de naam "Betonno". Afgaande op een pagina in de catalogus voor de bouwwereld 1955 moet het bedrijf in 1913 zijn opgericht³.

De firma kreeg in 1963 bouwvergunning voor het vernieuwen en uitbreiden van haar fabriek in Loosdrecht⁴. De zaken gingen blijkbaar goed. Des te opmerkelijker is het dat het bedrijf in 1965 of 1966 failliet ging. De fabriek in Loosdrecht is medio jaren 80 van de 20^e eeuw gesloopt⁵.

Zeldzaamheid: prefab betonnen straatmeubilair in Zutphen

Binnen de gemeente Zutphen is geen ander voorbeeld bekend van vergelijkbaar straatmeubilair als het betonnen urinoir aan de Berkelkade. In de jaren zestig en vroege jaren zeventig zijn bij het station en in het winkelgebied diverse betonnen informatiepanelen en uitstalkasten geplaatst, maar deze hadden een andere, modernistische stijl. Dit straatmeubilair was al voor de herinrichting van de binnenstad aan het einde van de jaren negentig verwijderd. Voor zover in Zutphen aanwezig geweest, zijn de aan het urinoir verwante betonnen bushaltes verwijderd door de opkomst van abri's met affichekasten voor reclame.

Een overzicht van het in Zutphen toegepaste betonnen straatmeubilair in de vorm van abri's, wachthokjes, urinoirs of anderszins is helaas niet aanwezig. Er zijn wel publicaties over het thema verschenen voor de steden Amsterdam, Den Haag en Rotterdam, maar deze zijn in het kader van deze beschrijving niet meegenomen. In Groningen aan de Hereweg is eenzelfde type urinoir als in Zutphen bewaard gebleven.⁶

¹ Regionaal Archief Zutphen, Archief Openbare Werken (nr.5), inv.nrs. 108, 207

² Adres Rading 71 te Loosdrecht

³ Met dank aan dr. ing. R. Stenvert, Utrecht, zie ook bijlage 2

⁴ Besluit B&W Loosdrecht 19 augustus 1963, met dank aan Gemeente Wijdmeren

⁵ Vriendelijke mededeling Historische Vereniging Oud Loosdrecht

⁶ [https://nl.wikipedia.org/wiki/Urinoir_\(Hereweg,_Groningen\)](https://nl.wikipedia.org/wiki/Urinoir_(Hereweg,_Groningen))

Beschrijving

Het gebouwtje staat op een betonnen plaat als fundering en bestaat uit een twee halfronde schalen aan de uiteinden, daartussen een gesloten deel met twee steunpunten voor het dak. De entreezijde wordt gevormd door twee hoekelementen, die de andere twee steunpunten voor het dak vormen.

Het dak rust ongeveer 40 centimeter boven de wanden en bestaat uit een vlakke betonnen plaat die aan de korte zijden half rond de contour van het urinoir volgt. De plaat heeft aan deze zijden met circa 15 centimeter een groter overstek dan aan de lange zijden waar het circa 5 centimeter bedraagt. Het gesloten middendeel aan de straatzijde is boven de funderingsplaat voorzien van drie open driehoeken. De funderingsplaat is binnen voorzien van een terrazzovloer. De ruimte wordt door een enkel lichtpunt verlicht.

Alle betonnen elementen hebben aan de buitenzijde een grove structuur waarmee werd gepoogd de urinoirs aanplak-onvriendelijk te maken. Ook het beschrijven en bekrassen zou daarmee lastiger worden. Bovendien werd gestreefd naar een hoogwaardige, op hardsteen lijkende afwerking. Alle hoeken zijn daarom ook volgens de bouwcatalogus uit 1955 voorzien van een nabewerkte frijnslag door steenhouwers⁷. Bij nadere beschouwing is deze afwerking nog steeds herkenbaar aanwezig.

Gaafheid

Het urinoir heeft sinds de plaatsing geen wijzigingen ondergaan en is gaaf bewaard gebleven. Dat geldt ook voor het bijbehorende hekwerk. Slechts het schaamschot aan de Berkelzijde is in het verleden vervangen, de laatste keer in 2009.

Bouwdossiers

Niet aanwezig.

Literatuur

Boon, Annet, "Jaaroverzicht van restauraties in 1997". In: Loenen, H.W.W. e.a. (red.), *Hervonden stad, 1998. Jaarboek voor archeologie, bouwhistorie en restauratie in de gemeente Groningen*. Groningen (Stichting Monument en Materiaal & Dienst RO/EZ Gemeente Groningen), 1998_{cop.} [112 blz. ISSN 1386.0208], blz. 19-28. Hierin: "7. Grote Markt", 25-26 (betreft openbaar toilet uit 1925/1926 door S.J. Bouma)

⁷ Met dank aan dr. ing. R. Stenvert, Utrecht

Waardering

Het urinoir aan de Berkelkade is van cultuurhistorisch belang voor Zutphen. Dit wordt ingegeven door de lokale en voor zover bekend eveneens regionale zeldzaamheid en de lokale historische betekenis als indirecte verwijzing naar de uitgaanscultuur van Zutphen door de locatie nabij een destijds goed bezochte bioscoop.

Van historische betekenis is het gegeven dat er al meer dan 110 jaar een openbaar urinoir staat op dezelfde locatie.

Het urinoir is daarnaast van architectuurhistorisch belang als voorbeeld van toegepaste wederopbouw-architectuur, dat als concept, in materiaal en in de hoogwaardige afwerking gaaf bewaard is gebleven.

Tenslotte is het urinoir van belang als categoriaal voorbeeld van geprefabriceerd (prefab) betonnen straatmeubilair. Daarbij is de technische staat goed, behoudens enig achterstallig onderhoud.

Het urinoir is van algemeen belang voor de gemeente Zutphen vanwege de volgende waarden:

Architectuurhistorische waarden

- Vanwege de hoogwaardige kwaliteit van het ontwerp en de uitvoering daarvan.
- Typologisch, als goed voorbeeld van een geprefabriceerd betonnen urinoir uit de wederopbouwperiode.

Stedenbouwkundige waarden

- Vanwege de ondersteunende bijdrage die het urinoir als historisch straatmeubilair levert aan de identiteit van de Berkelkade, met het vernauwde profiel en meer besloten karakter van de openbare ruimte ter plaatse.

Algemeen historische waarden

- Vanwege de historische continuïteit van ruim 110 jaar aanwezigheid van een openbare toiletvoorziening op deze plek in de stad
- Vanwege de verwijzing van het urinoir naar het verdwenen uitgaansleven in dit deel van de stad tussen de late negentiende en de late twintigste eeuw.

Gaafheid/herkenbaarheid

- Vanwege de gaaf bewaarde en sinds de plaatsing ongewijzigde hoofdvorm en afwerking van het gebouwtje.

Zeldzaamheid

- In zijn opzet en uitwerking is het urinoir aan de Berkelkade voor Zutphen een zeldzaam element in de openbare ruimte. In de periode van de wederopbouw is veel gebouwd en geplaatst, maar specifiek als urinoir ontworpen en geplaatst betonnen straatmeubilair uit deze periode komt in de gemeente Zutphen nergens anders voor.

Advies

Het urinoir aan de Berkelkade is een goed voorbeeld van prefab, betonnen straatmeubilair uit de wederopbouwperiode. Het is het enige bewaard gebleven betonnen urinoir binnen de gemeente Zutphen en waarschijnlijk het enige voorbeeld van historisch, betonnen straatmeubilair binnen deze gemeente überhaupt. Het is bovendien geheel uitgevoerd in de kwaliteit waarmee de fabrikant destijds adverteerde en de hoogwaardige afwerking is nog steeds aanwezig en herkenbaar.

Plaatsen op de gemeentelijke monumentenlijst.

Bijlage: afbeeldingen

Foto's



▲ Ansichtkaart met zicht op de Berkel en Berkelkade vanaf de Marspoortbrug. Geheel links op de hoek met het straatje Oude Wed het pand Berkelkade 13 waar tot 1912 hotel De Wereld was gesitueerd. In dat jaar werd de eerste bioscoop op die plek geopend. Schuin tegenover het hotel de plaatstalen voorganger van het huidige urinoir. *Collectie Stedelijk Museum Zutphen*



▲ Bioscoop Odeon circa 1985.
Foto Erfgoedcentrum, collectie Stedelijk Museum Zutphen



▲ Het urinoir staat op de Berkeloever. *Foto Jeroen Krijnen – gemeente Zutphen 2008*



▲ Detail van de dakopbouw van het urinoir. De vlakken zijn rondom voorzien van een nabewerking met frijnslag. Foto Jeroen Krijnen – gemeente Zutphen 2008



▲ De panelen rusten op een betonnen funderingsplaat. Ook langs de openingen is een frijnslag aangebracht. Foto Jeroen Krijnen – gemeente Zutphen 2008



▲ Het urinoir in 2023. Foto StreetSmart

◀ Bronzen naamschild van de fabrikant aan de straatzijde van het urinoir. Foto Jeroen Krijnen – gemeente Zutphen 2008



▲ Tussen 1965 en 1970 werd op het Stationsplein in Zutphen dit betonnen informatiepunt geplaatst. In een vergelijkbare vormgeving verschenen in die periode in de binnenstad verlichtte uitstalkasten. Het voorbeeld aan het Stationsplein is reeds vóór de herinrichting (2005-2007) van het plein verwijderd. *Foto Erfgoedcentrum Zutphen, collectie Stedelijk Museum Zutphen*



▲ Voormalige bushalte-wachtplaats in Batenburg, in gebruik als informatiepunt voor wandelaars. Gemaakt van prefab betonelementen. Fabrikant en datering onbekend. *Foto Jeroen Krijnen*



Fa. S. Denker - Hilversum

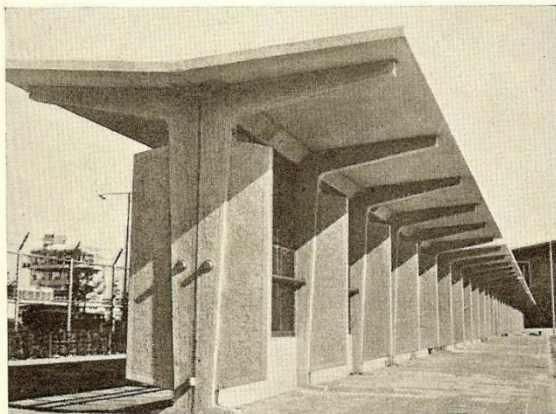
FABRIEK: LOOSDRECHT

Telefoon: K.2958 - 247

na 5 uur K.2950 - 592

Bankiers: Ned. Middenstandsbank, Hilversum
Amsterdamsche Bank, Hilversum

OPGERICHT 1913



Luchthaven Schiphol. Abri 75 m lang

„BETONNO“ urinoirs en abri's hebben door hun speciale bewerking grotere voordelen:

- 1e. Beton en deklaag worden tegelijk getrild en vormen één geheel.
- 2e. De afwerking (gefrijnd en gebouchardeerd door steenhouwers).
- 3e. Het hinderlijk beschrijven, alsmede het opplakken van reclame's enz. wordt door het verkregen ruwe oppervlak voorkomen.



Abri eindpunt Gem. Tram Sloten (Amsterdam)

„BETONNO“-BOUWELEMENTEN

o.a.

Lateien

Raamomlijstingen

Traptreden

Erkerafdekkingen

Luifels

Dorpels en neuten

Pergola's

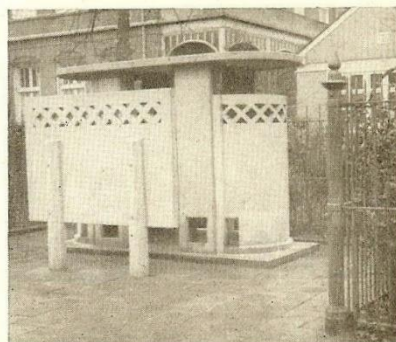
Venstertabletten

Fabrieksurinoirs

Uitvoerige inlichtingen en tekeningen op aanvraag.



Gemeenteveren Amsterdam overzijde IJ



Wilhelmina Ziekenhuis, Amsterdam

Vermeldt deze CATALOGUS bij het doen van bestellingen en aanvragen

Beton 39