



College Vergadering

Dossiernummer	2192
Extern Zaak ID	1270101
Vertrouwelijk	Nee
Vergaderdatum	16 december 2025
Agendapunt	4.5.9
Titel	Aanwijzen vier objecten als gemeentelijk monument
Organisatieonderdeel	Team Ruimte, Economie en Duurzaamheid
Eigenaar	Krijnen, Jeroen
Geheimhouding	Openbaar met week embargo
Datum opheffing	24 december 2025
Portefeuillehouder	Wethouder Sjoerd Wannet

Aanwezigen

Jasper Bloem, Anja de Rouw, Wimar Jaeger, Andre Putker, Monique Stouten, Rick Verschure en Sjoerd Wannet

Bijlagen
1270101 – CV – Aanwijzen vier objecten als gemeentelijk monument
1270101 – Bijlage 01 – Ontwerpbesluit aanwijzen vier objecten als monument
1270101 – Bijlage 02 – Plaatsingsadvies Groenmarkt 2–4
1270101 – Bijlage 03 – Plaatsingsadvies Abersonfontein
1270101 – Bijlage 04 – Plaatsingsadvies Rosmolensteeg 7
1270101 – Bijlage 05 – Plaatsingsadvies urinoir Berkelkade
1270101 – Bijlage 06 – EAR 2025-097 Advies aanwijzen monumenten AVG
1270101 – Overzicht adviezen (niet openbaar)

Geagendeerd	Vergaderdatum
College Vergadering	16 december 2025
Memo's en collegestukken (ter info raad)	31 december 2026

Goedkeuringen			
van der Laan, Erik	Akkoord		09-12-2025 13:42



Kasteel, Hendri	Akkoord		10-12-2025 09:38
Wannet, Sjoerd	Akkoord		10-12-2025 09:42

Voorgesteld besluit

Het college is voornemens om de volgende objecten als gemeentelijk monument aan te wijzen en besluit het proces hiervoor in gang te zetten:

- Groenmarkt 2-4/Waterstraat 84-86 Zutphen;
- Abersonplein met fontein Warnsveld;
- Rosmolensteeg 7 Zutphen;
- Urinoir Berkelkade Zutphen.

Besluit

Het college is voornemens om de volgende objecten als gemeentelijk monument aan te wijzen en besluit het proces hiervoor in gang te zetten:

- Groenmarkt 2-4/Waterstraat 84-86 Zutphen;
- Abersonplein met fontein Warnsveld;
- Rosmolensteeg 7 Zutphen;
- Urinoir Berkelkade Zutphen.

ONTWERP BESLUIT AANWIJZEN VIER OBJECTEN ALS MONUMENT

Adressen	-	Groenmarkt 2-4/Waterstraat 84-86 te Zutphen, Abersonplein met fontein te Warnsveld, Rosmolensteeg 7 te Zutphen, urinoir Berkelkade te Zutphen
Zaaknummer	-	1270101

BESLUIT

Het college is voornemens om de volgende objecten als gemeentelijk monument aan te wijzen en besluit het proces hiervoor in gang te zetten:

- Groenmarkt 2-4/Waterstraat 84-86 te Zutphen
- Abersonplein met fontein te Warnsveld
- Rosmolensteeg 7 te Zutphen
- urinoir Berkelkade te Zutphen

Bijlagen

Onderdeel van dit besluit zijn de bijlagen met plaatsingsadviezen van de objecten.

Hierin zijn opgenomen:

- de plaatselijke aanduiding van het gemeentelijk monument;
- de kadastrale aanduiding, en
- een beschrijving van het gemeentelijk monument.

Aan dit besluit ligt verder de volgende bijlage ten grondslag:

- 1270101 - Bijlage 06 - EAR 2025-097 Advies aanwijzen monumenten AVG

PROCEDURE

Bevoegd gezag

Op basis van artikel 5.2 van de Vfl 2021 is het college van burgemeester en wethouders bevoegd om een beslissing te nemen over het al of niet aanwijzen van de voorgedragen objecten als gemeentelijk monument.

Bekendmaking voornemen

Op grond van artikel 5.3 van de Vfl 2021 wordt het voornemen om toepassing te geven aan artikel 5:2 van de Vfl 2021 schriftelijk bekend gemaakt aan alle zakelijk gerechtigden op de onroerende zaak die vermeld staan in de openbare registers, als bedoeld in artikel 8, eerste lid van de Kadasterwet. De zakelijk gerechtigden kunnen binnen zes weken hun zienswijzen naar voren brengen.

Publicatie ontwerpbesluit en indienen zienswijzen

Van het ontwerpbesluit met het voornemen tot aanwijzing is na behandeling in de vergadering van het college van burgemeester en wethouders kennisgeving gedaan op www.officiëlebekendmakingen.nl, waarna het ontwerpbesluit vervolgens 6 weken ter inzage ligt. Ook wordt van de ter inzagelegging van het ontwerpbesluit kennisgegeven via Berichten over uw Buurt op www.overheid.nl. Naar aanleiding van deze kennisgeving kan iedere belanghebbende zijn of haar zienswijze indienen.

OVERWEGINGEN

Het besluit is gebaseerd op de volgende overwegingen:

1. Cultuurhistorie

De als gemeentelijk monument aan te wijzen objecten en gebouwen zijn voor de gemeente Zutphen van architectuurhistorische en cultuurhistorische waarde.

De objecten en gebouwen zijn alle aan de hand van vastgestelde criteria beoordeeld (*Beleidsregel aanwijzen monumenten 2023*). Op grond van architectuurhistorische waarden, stedenbouwkundige waarden, algemeen historische waarden, gaafheid/herkenbaarheid en zeldzaamheid is vastgesteld dat de nu voorgedragen objecten en panden monumentale waarden hebben en van groot algemeen belang zijn voor de gemeente Zutphen. Verwezen wordt naar het plaatsingsadvies van de objecten en panden.

2. Verduurzaming

De verduurzaming van de aan te wijzen panden blijft goed mogelijk door innovatieve oplossingen voor het isoleren en energiezuinig maken van gebouwen zonder dat dit ten koste gaat van monumentale waarden en architectonische kwaliteit.

3. Advies Erfgoedadviesraad

De Erfgoedadviesraad (EAR) heeft positief geadviseerd over plaatsing op de gemeentelijke monumentenlijst van:

- Groenmarkt 2-4/Waterstraat 84-86 te Zutphen
- Abersonplein met fontein te Warnsveld
- Rosmolensteeg 7 te Zutphen
- urinoir Berkelkade te Zutphen

Verwezen wordt naar het advies EAR 2025-097 Advies aanwijzen monumenten AVG van de Erfgoedadviesraad, bijlage 06 van dit besluit.

ZIENSWIJZE(N)

[ruimte om eventuele ingediende zienswijzen te verwerken]

Aldus besloten te Zutphen, op 16 december 2025

Het college van burgemeester en wethouders van Zutphen,
de burgemeester, de secretaris,



Plaatsingsadvies Gemeentelijk Erfgoedregister

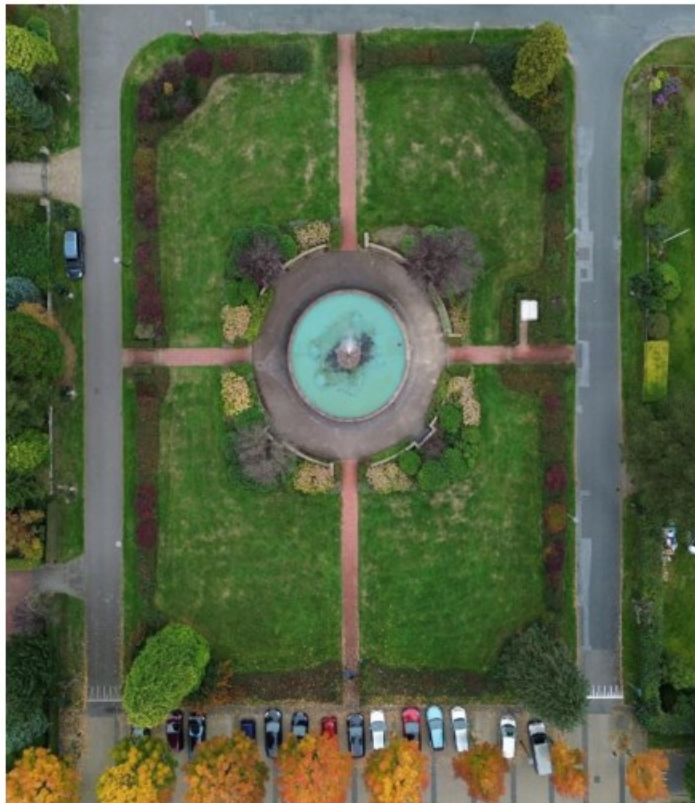
Monumentnummer:

Gegevens object

Naam:	Abersonfontein
Adres:	Abersonplein
Postcode:	7231 CP/CR
Plaats:	Warnsveld
Kadastrale aanduiding:	Warnsveld, sectie I, nummer 4154
X-Y coördinaten:	210142.72, 461774.65
Architect fontein:	A. Kraayenhagen
Tuinarchitect plantsoen:	W.N. Lindeman
Bouwjaar:	1939
Aanpassingen:	n.v.t.
Beschrijving:	

Datum beschrijving: 10-2025

Datum besluit B&W: --/--/----



Omschrijving van het monument

Situering en historie

Legaat

Kort voor haar overlijden op 29 september 1932 liet de jongste dochter van gezin Aberson-Volkers, Anna Elsabein (1873-1932), vastleggen dat een deel van haar vermogen na haar overlijden zou worden nagelaten aan de gemeente Warnsveld. Van dit legaat met een bedrag van fl 30.000,- werd 2/3 van de renteopbrengsten aangewend voor de kinderen uit de twee hoogste klassen van de openbare en protestantse scholen in de gemeente Warnsveld om eenmaal per jaar de bezienswaardigheden in Amsterdam te gaan bezichtigen. Het overige 1/3 van de renteopbrengsten, met een maximum van f 500,-, diende te worden besteed om bovengenoemde kinderen jaarlijks op 10 oktober, de sterfdag van vader Gerhard Steven Marinus Aberson, 'te onthalen'. Andere legaten gaan onder meer naar het Instituut tot Onderwijs der Blinden in Amsterdam voor een jaarlijks uitstapje van de kinderen.

Naast het uitkeren van deze legaten wordt de gemeente Warnsveld benoemd als enige erfgenaam, met het verzoek om een 'forsche, grootsche en fraaie' fontein te stichten, zoals op het Frederiksplein te Amsterdam. De fontein was bedoeld ter herinnering aan haar vader die in buurtschap Leesten onder Warnsveld was opgegroeid. Om de aanleg van de fontein te bespoedigen zegden de overgebleven zusters Aberson in 1936 toe om een bedrag van 15.000 à 20.000 gulden vrij te maken uit de nalatenschap. De gemeente ging hierna aan de slag met de planvorming.

Volgens een krantenbericht zou bij haar overlijden op 18 mei 1939 ook zuster Anna Adolphina Wilhelmina (1868-1939) een legaat aan de gemeente Warnsveld hebben nagelaten, alsmede aan Ootmarsum, geboorteplaats van haar moeder, voor het plaatsen van een gedenkbank.

Stedebouwkundige situering

Het plantsoen met fontein bevindt zich binnen de bebouwde kom van Warnsveld, te midden van de dorpsuitbreiding die in de jaren tussen circa 1950 en 1985 plaatsvond en hoofdzakelijk bestaat uit vrijstaande woningen op ruime kavels. Het uitbreidingsplan van de toenmalige gemeente Warnsveld door architectenbureau Schaar te Arnhem uit 1930 voorzag reeds in een plein als nieuw centrum van de dorpsuitbreiding, gesitueerd op enige afstand ten oosten van de historische dorpskern, te midden van villabebouwing en op een kruising van licht gebogen wegen. Tussen 1930 en 1933 werd een begin gemaakt met de aanleg van wegen, waaronder Boslaan, Rhienderinklaan en Torenlaan. Eind 1937 kwam het terrein waar het plein geprojecteerd was beschikbaar aan de gemeente. Abersonlaan, Kozakkenlaan en Bergkampweg (in verlengde van de middenas van het plein) werden gelijktijdig met het plein aangelegd. In de begintijd werd gedacht aan de bouw van een nieuw gemeentehuis aan dit plein.

Uiteindelijk werd in 1955 ten zuiden van het plein een 'Tehuis voor Ouden van Dagen' Den Bouw gevestigd. Architect van dit pand en meerdere woningen rondom het Abersonplein was van de Warnsveldse architect Aart Warnaar (1905-1969). Hoewel dit nog niet in de vooroorlogse plannen lijkt opgenomen, zouden in de stedebouwkundige opzet van Warnsveld meerdere groenstroken en -pleinen tot stand komen, zoals het plantsoen tussen beide Bergkampwegen dat in de jaren 50 ten noorden van het Abersonplein tot stand kwam, alsmede het plantsoen aan weerszijden van de Torenlaan en het hertenkampje tussen Abersonlaan en Burgemeester de Millylaan. Tezamen met het Abersonplein en de wegbeplanting dragen deze plantsoenen in belangrijke mate bij aan het groene karakter van Warnsveld.

Positie van het plein

Het Abersonplein betreft een rechthoekig plantsoen van 48 bij 65 meter tussen gelijknamige wegen, met grasbermen en geen trottoirs. Aan de zuidzijde sluit zij haaks aan op de wegen Bonendaal, Abersonlaan en Oranjelaan; aan de noordzijde op de Bergkampweg en Kozakkenlaan. Aan de zuidkant sluit het plantsoen aan op verharding van een parkeerplein (heringericht kort vóór 2008). Bij de nieuwbouw van Den Bouw (2012) is ingespeeld op de middenas van het plantsoen door een moderne klokkentoren in de gevel op te nemen.

Positie van de fontein

De in hoofdopzet cirkelvormige fontein is gesitueerd in het centrum van een rechthoekig plantsoen dat symmetrisch van opzet is en ingedeeld is in vier kwadranten. De fontein is ten opzichte van omliggende wegen verdiept aangelegd en is geplaatst in een ronde ruimte die aan de buitenzijde afgezet is met een lage muur. Het centrum wordt ingenomen door een verhoogd rond bassin met in het midden een waterspuwer.

Aanleggeschiedenis plein en plantsoen

Na inwinning van advies bij de Geldersche Schoonheidscommissie werden ir. Adriaan Kraayenhagen (1905-1966) als stedenbouwkundige en architect en Willem Nicolaas Lindeman (1892-1981) als landschapsarchitect betrokken. In september 1937 leverden zij een eerste schets van het plein met fontein. De gemeente, bij monde van burgemeester van Warnsveld Paul Antoine Guillaume de Milly van Heiden Reinestein (1881-1967) en met hulp van enkele dames uit Warnsveld 'bekend om hun smaak en kennis van landschapsschoon', adviseerde om de fontein niet in de schaduw van bomen te plaatsen, het waterbassin van de fontein te vergroten, de banken op grotere afstand te plaatsen en voor de omliggende woningen uit te gaan van 'den gegoeden middenstand' met ruime voortuin. Enkele maanden later werd hieraan toegevoegd vooral geen sombere beplanting met geschoren hagen, geen linden te planten en vooral uit te gaan van sierlijke parkbomen. De zusters Aberson stuurden ter inspiratie foto's in van een fontein in Lugano, dat – indien de architect hieraan gehoor heeft gegeven – de mondaine uitstraling van de fontein zou kunnen verklaren. Vooruitlopend op het definitieve ontwerp voor plantsoen en fontein was in winter 1937-1938 reeds begonnen met de aanleg van wegen. In maart 1938 volgde een nieuw ontwerp waarbij werd gekozen voor een verdiept gelegen plantsoen en centrum met oog op intimiteit van het 'gebruiksplein'. De gazonvlakken bieden openheid, terwijl enkele bomen in de randen de straatzijde en entrees markeren. Het centrale gedeelte met de fontein is omgeven door een lage muur en rododendron. Achter de banken werd gedacht aan 'witte berken stammen' en onderlangs de muur lage bloembakken. Wederom reageerde de gemeente met de opmerking om parkeerruimte te reserveren aan de zuidzijde en in plaats van bomenrijen van eik of paardekastanje aan de noord- en zuidrand liever wintergroene bomen op de hoeken te plaatsen. Bij de bomen rondom het centrum dacht de gemeente aan coniferen (*Chamaecyparis*).

In de winter van 1938-1939 werd begonnen met de bouw van de fontein. Aangezien Lindeman's beplantingsplan ongeschikt werd geacht voor uitvoering, ging de gemeente in februari 1939 voor de uitvoering van het beplantingsplan in zee met firma H. Copijn & Zoon uit Groenekan. Een beschrijving hiervan luidde: *'Achter de banken in de buitenste muur komen enkele niet te hoge groenblijvende en bloeiende heesters die even boven de muur kunnen uitgroeien en een aardige achtergrond zullen vormen. In de hoeken komen naar het midden oplopende groepen groenblijvende heesters, rododendrons enz. uitlopend in een heel laag randje van berberis of iets dergelijks, die als 't ware de afscheiding zullen vormen tusschen weg en plantsoen. In het gazon, meer naar het midden, worden in ieder vak een ceder van de Libanon geplant. [...] Bij de ingangen komen coniferen. Rondom het geheel een voetpad en dan de rijweg'*. Een lijst van te leveren planten van 9 maart 1939 door Copijn betrof: 8 zuilvormige eiken (*Quercus fastigiata*), 4 Libanonceders (*Cedrus Libani*), enkele rhododendronsoorten (*Rhododendron* 'Catawbiense

Grandiflorum', Rhododendron 'Gowenianum' en Rhododendron Wilsonii, 12 piramidale sierappels, diverse soorten dwergmispels (Cotoneaster floccosus, adpressus, horizontalis en praecox), enkele andere heesters (Forsythia, Mahonia aquifolium, Berberis asiatica) en enkele vaste planten (Nepeta mussinii, Phlox (in 8 variëteiten) en Lavendula). Dagelijks toezicht op de uitvoering lag bij de gemeentearchitect, de heer T. Zondag, terwijl bij de uitvoering werklozen werden ingezet, naar verluid op verzoek van zussen Aberson. Op 21 juni 1939 werd het plein feestelijk geopend in bijzijn van zussen Petronella Johanna Aleida Aberson (1867-1954) en Gerhardina Hendrika Willemina Aberson (1870-1956). De burgemeester duidde hierbij reeds de betekenis van de fontein *'als monument van ouderliefde en gehechtheid aan de plaats vanwaar men stamt'*.

De fontein werd door de Warnsveldse jeugd dankbaar gebruikt om pootje te baden, hoewel dit leidde tot beschadigingen en de nodige reparaties. Ook de beplantingen behoefden regelmatig herziening. In 1940 bleken de piramidale sierappels en zuileiken niet goed aangeslagen. Een foto uit 1947 toont jonge beplanting, die dan net vernieuwd moet zijn. Bomen als zuileik of libanonceder zijn hierop niet te zien. Foto's

uit circa 1955-1957 tonen wederom gewijzigde beplanting: de entrees gemarkeerd met haagjes van conifeer, vrijliggende strookvormige plantvakken op maaiveld tussen de weg en gazon, op de hoeken horizontaal groeiende coniferen, de taluds beplant met een bodembedekker en in de vier perken rondom het centrale plein onder meer rododendrons en telkens één boom (een roodbladige kerspruim). Aan de omliggende wegen (behalve aan de zuidzijde) zijn bolvormige bomen gezet, de Acer platanoides 'Globosum' die thans nog deels aanwezig zijn. Op latere foto's blijken de plantvakken rondom het middenplein onder meer cotoneaster, potentilla, lavendel, struikrozen, violen en tulpen te bevatten. In de periode 1985-2010 zijn de coniferenhagen bij de entrees vervangen door taxushagen, zijn verschillende soorten coniferen op de hoeken geplant en is beplanting in de plantvakken rondom het middenplein aangevuld met onder meer hortensia's en klimop. Op de buitentaluds is de beplanting aaneengegroeid tot één doorgaande beplanting tussen de vier entrees, waarbij de losstaande plantvakken in de wegbermen zijn verdwenen. In elke 'bloembak' aan de binnenzijde van de ommuring is andere beplanting aanwezig.

Bouwgeschiedenis fontein

De bouw van de fontein naar ontwerp van architect ir. A. Kraayenhagen uit Oosterbeek ving aan in 1938. De verschillende onderdelen werden geleverd door de firma's Keyzer en Oosterhof uit Zutphen (beton), M. Hesselink uit Zutphen (natuursteen), Brouwers Aardewerfabriek uit Leiderdorp (tegels) en metaalgieterij 'Holland' uit Amsterdam (bronzen hoofdspuwer). De aanleg van de waterleiding zelf kwam voor rekening van G. Velders uit Warnsveld en plaatselijke smeden leverden het ijzerwerk. Op 21 juni 1939 kon het gedenkteken feestelijk in gebruik genomen worden.

De hoofdpopzet van de verdiept gelegen fontein, met ommuurd rondgaand wandelpad, dateert nog uit de bouwtijd. Met betrekking tot de hoogte van de ommuring, de afwerking, bestrating en de wateraanvoer zijn in de loop der tijd enkele wijzigingen aangebracht. Dit had voor een deel te maken met de kwaliteit van de toegepaste producten. Zo werden kort na de oplevering zestien zandstenen dekstenen afgekeurd en in 1940 vervangen. Datzelfde jaar bleek dat de blauw-groene 'exotus' tegels in het bassin door strenge vorst stuk gevoren waren. De Tweede Wereldoorlog, de Duitse bezetting en de ontstane schaarste in bouwmaterialen tijdens en na de oorlog, zorgden ervoor dat het tegelwerk pas in 1950 daadwerkelijk werd vervangen in een grijs-groene variant. Daarbij werd tevens de oorspronkelijk vrij rechte bassinwand aangepast, waardoor aan de binnenzijde de huidige gebogen vorm ontstond.

Zeer waarschijnlijk werd in de jaren '50 (na de bouw van het bejaardentehuis Den Bouw) ook de hoogte van de ommuring van de verdiepte ronde ruimte aangepast. Ter plaatse van de nissen

met zitbanken heeft de ommuring nog de oorspronkelijke hoogte. De aangrenzende muurdelen en de flankmuurtjes werden verlaagd, waarna men de kopse zijden van het muurwerk bij de nissen aanheelde met rode baksteen. Deze ingreep ging gepaard met het vervangen van de drie treden ter plaatse van de flankmuurtjes door twee keer één trede.

Aanvankelijk kwam het water uit een gepulste bron en werd overtollig water afgevoerd via de riolering. In 1967 vond een aanpassing plaats. Er werd een nieuwe pomp in de betonkelder geplaatst en aangesloten op het waterleidingnet, om het water van de fontein te laten circuleren en 's-zomers alle dagen te kunnen laten spuiten. In de jaren '80 werd de installatie opnieuw gemoderniseerd. De fontein werd een geliefde plek van verkoeling voor kinderen en volwassenen. Het 'pootje baden' leverde op termijn echter wederom schade op aan de betegelde bassinvloer. In 1992 werd het tegelwerk opnieuw vervangen door de huidige lichtblauwe en witte tegels. Daarbij bracht men ook tegels aan op de schacht, die oorspronkelijk niet betegeld was. Ook verving men vrij recent een deel van de bestaande asfaltverharding door een ring van betonklinkers rond het bassin en werden in de noord-zuid lopende tegelpaden de niveauverschillen weggenomen in verband met de toegankelijkheid voor minder validen. Op enig moment werden de oorspronkelijke houten zitbanken vervangen door de huidige moderne exemplaren.

Beschrijving

Beschrijving plein en plantsoen

Het plantsoen is gelegen binnen een plein, met omliggende openbare wegen en daarbuiten grasbermen en voortuinen bij woningen en verzorgingstehuis. Het rechthoekige plantsoen kent een klassiek-traditionele indeling met kruismotief en middencirkel, waaruit vier gelijkwaardige toegangspaden volgen. Op een berm van circa 2 meter met kwartrond hol inspringende hoeken na ligt het gehele plantsoen 30 à 40 centimeter verdiept ten opzichte van omliggende wegen en maaiveld. De entrees worden gemarkeerd door groenblijvende hagen, de hoeken door bomen. De taluds kennen een robuuste beplanting met gemengde heesters. Aan het oostelijke toegangspad bevindt zich de technische (pomp)installatie, omringd door hagen. De plantvakken rondom het cirkelvormige, ommuurde middenplein met fontein kennen een spiegel-symmetrische opbouw van gemengde heesters, vaste planten en één boom. Binnen de ommuring, tussen toegangstrappen en zitbanken, bevinden zich smalle plantvakken (of 'bloembakken') voor vaste planten of eenjarigen.

Beschrijving fontein

Het waterwerk bestaat uit een rond bassin met een vloer van gewapend beton en een bakstenen bassinwand, afgewerkt met dekstenen van rode zandsteen. De vloer sluit aan de binnenzijde met een gebogen rand aan op de wand. Aan de buitenzijde van deze wand is aan de zuidzijde een gedenksteen van rode zandsteen ingemetseld met daarop de tekst: 'TER HERINNERING AAN DEN HEER EN MEVROUW ABERSON-VOLKERS GESCHENK VAN HUNNE DOCHTERS ANNA EN WILHELMINA ABERSON'. Midden in het bassin staat een gemetselde ronde schacht met acht pilasters die een rond waterbekken van rode zandsteen dragen. Centraal in het bekken rijst één grote bronzen hoofdspuwer op, met rondom acht kleine spuitkoppen. De vloer van het bassin en de schacht zijn afgewerkt met geglaazuurde, lichtblauwe en witte tegels. Rond het bassin ligt een breed geasfalteerd wandelpad dat aan de buitenzijde afgesloten wordt met een lage ronde ommuring, afgewerkt met dekstenen van rode zandsteen. In de ommuring zijn vier openingen opgenomen, gemarkeerd met korte flankmuren. Deze openingen sluiten aan op met rode betontegels afgewerkte wandelpaden. Het niveauverschil met de openbare weg is bij de oost-west lopende tegelpaden met twee treden in de vorm van een brede rollaag

overbrugd. In ieder kwadrant van de ommuring is aan de binnenzijde een houten zitbank in een nis opgenomen. Aan weerszijden van deze banken zijn in de asfaltverharding smalle plantvakken uitgespaard. Ter plaatse van de toegangen en de nissen verspringt de muur in hoogte. De bassinwand en ommuring zijn met geel-bruine bakstenen in kettingverband gemetseld.

Bronnen

Archieven

Erfgoed Centrum Zutphen/Regionaal Archief Zutphen:

Toegang 3001 Inventaris van het archief van de Gemeente Warnsveld (1811-1936),
Inventarisnr. 911 *Stukken betreffende de voorbereiding en vaststelling van een uitbreidingsplan in hoofdzaak, 1919-1935*;

Toegang 3002 *Inventaris van het archief van de Gemeente Warnsveld (1936-1988)*,
Inventarisnr. 565, *Stukken betreffende schenking van een som geld van fl. 30.000,- van mejuffrouw Anna Elsabein Aberson, 1932-1940*;

Inventarisnr. 1849 - 1850 *Stukken betreffende de Abersonfontein, 1937-1983*;

Inventarisnr. 1860 *Stukken betreffende aanleg en onderhoud van vijvers, parken en plantsoenen, met beplantingsplannen, 1978-1988*;

Toegang 3006 Inventaris van het archief van Architect Warnaar te Warnsveld (1897-1969)

Toegang 3033 *Collectie Bouwvergunningen afgegeven door de gemeente Warnsveld (1936-2004)*,

Inventarisnr. 26 *Abersonplein (Geen huisnummer) 1938-1949*;

Toegang 3037 *Inventaris van het archief van de Stichting Anna Elsabein Abersonfonds (1934-2017)*,

Inventarisnr. 39 *Feestelijk in gebruik nemen van de gerestaureerde Abersonfontein op 16 mei 1993, 1992-1993*;

Literatuur

Krantenartikelen (Koninklijke Bibliotheek, Delpher):

Zutphensche Courant, 11 oktober 1932; 17 juni 1939; 21 juni 1939;

Het Vaderland, 24 juni 1939;

Het Parool, 8 februari 1946;

Zutphensch Dagblad voor Achterhoek en Veluwezoom, 2 juli 1949; 12 oktober 1954;
19 oktober 1954

Internet [geraadpleegd oktober 2025]:

<https://www.heemkunde-ootmarsum.nl>

<https://www.abersonfonds.nl>

Waardering

Het plantsoen met fontein uit 1939 van (tuin)architecten A. Kraayenhagen en W.N. Lindeman is van algemeen belang voor de gemeente Zutphen vanwege de volgende waarden:

Algemeen historische waarden

- De Abersonfontein is, na het verdwijnen van de laat negentiende-eeuwse fontein op het Stationsplein en het herhaaldelijk verplaatsen van de Wilhelminafontein, de enige nog in werking zijnde fontein in de gemeente Zutphen van vóór de Tweede Wereldoorlog.
- Als aan de gemeente Warnsveld geschonken gedenkmonument, ter ere van familie Aberson en in het algemeen als symbool voor waardering van ouderliefde en geboorteplaats.
- Vanwege de verbinding met de charitatieve zorg voor schooljeugd in Warnsveld.

Stedebouwkundige waarden

- Vanwege de in het uitbreidingsplan beoogde en de prominente centrale ligging van het Abersonplein in Warnsveld, met de fontein als centraal, beeldbepalend element.
- Kenmerkend bedoeld ter verheffing van bevolking en buurt.
- Vanwege de bijdrage aan het voorname en groene karakter van de Warnsveldse wijk.

Architectuurhistorische waarden

- Vanwege de kwaliteit en robuustheid van het ontwerp en de uitvoering daarvan.
- Als royaal opgezet plantsoen dat rijk is aan verschillende soorten planten, kenmerkend voor de vooroorlogse tuinarchitectuur.
- Als – voor zover bekend – enige fontein door Kraayenhagen ontworpen en één van de weinige resterende tuinen of parken door W.N. Lindeman.
- Vanwege de gaaf bewaarde en sinds de bouw/aanleg ongewijzigde hoofdvorm en algemene opzet van het plein.
- Als herkenbaar en relatief gaaf voorbeeld van een met traditionele bouwmaterialen vervaardigde fontein uit het interbellum.

Tuinhistorische waarde

- Vanwege het grotendeels gave sierlijke en groene karakter van het plantsoen, goed verzorgd door de gemeentelijke groendienst.
- Vanwege de aanwezigheid van diverse oorspronkelijk aangeplante soorten.
- Vanwege de behouden (oorspronkelijke) functie als groen centrum van de wijk.

Advies

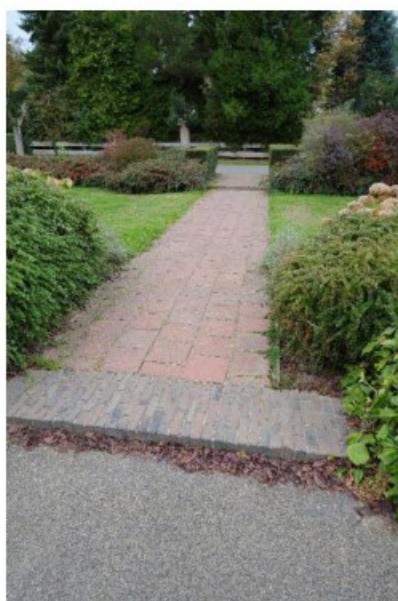
Het Abersonplein met plantsoen en fontein, vanwege bovengenoemde waarden, aan te wijzen als gemeentelijk monument.

Bijlage: afbeeldingen Abersonplein
Foto's huidige situatie plantsoen



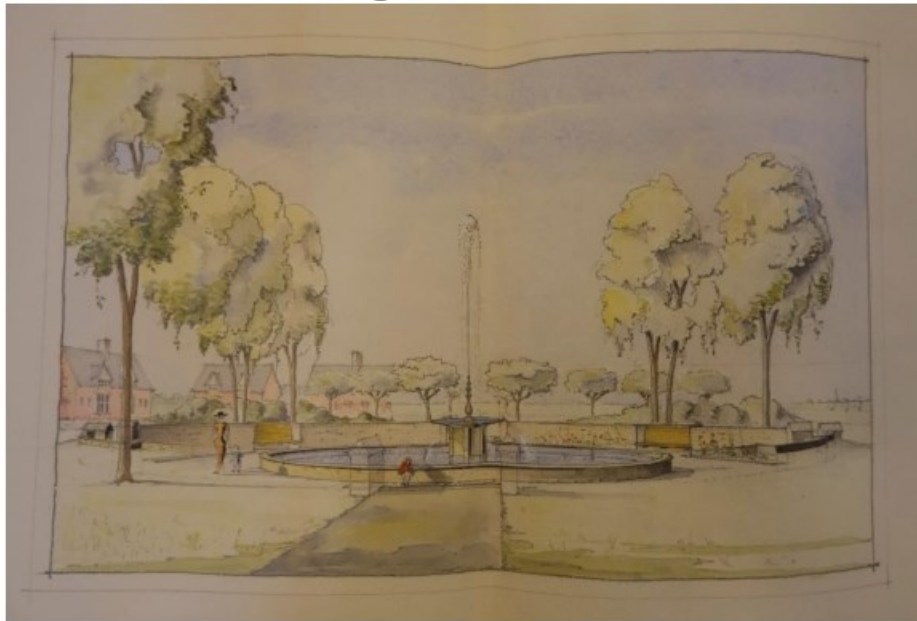
Foto's van het plein met plantsoen vanaf het noorden, oosten, de weg ten westen en de weg ten oosten van het plantsoen, vanaf het noordwesten en noordoosten, beplanting langs trap en ommuring aan de noordzijde en doorzicht vanuit de middenas naar de Bergkampweg. Foto's C.H.P.M. van Dam, SB4.

Foto's huidige situatie fontein

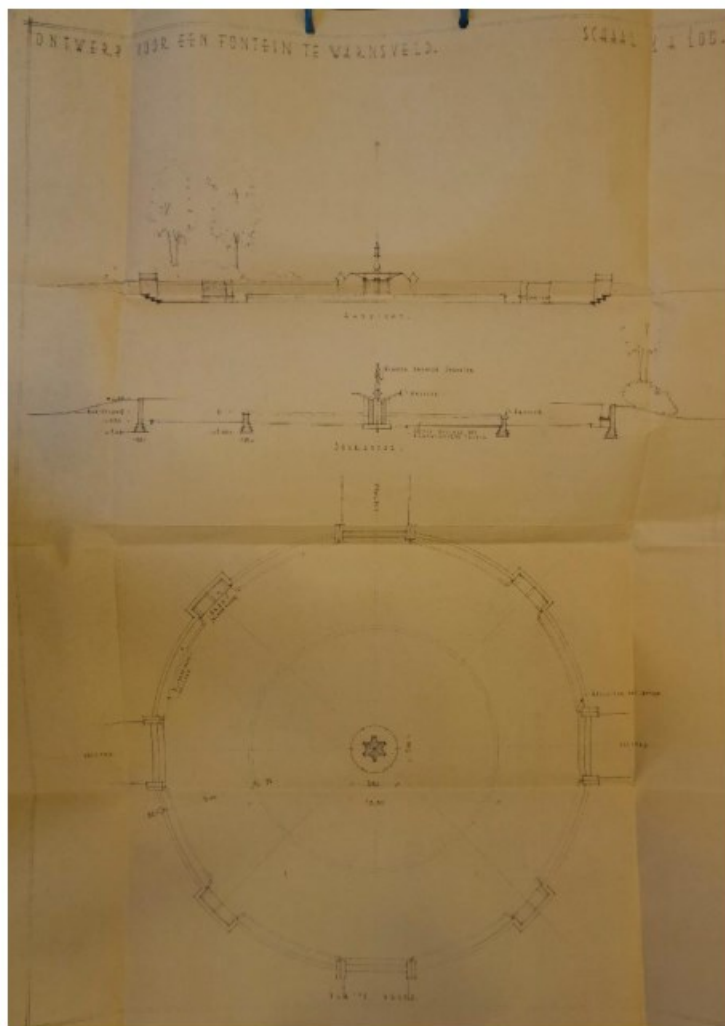


Gedenksteen uit 1939, aanzicht, detail van de fontein met voetstuk, waterbekken en spuitmonden, traprede en toegangspad, toegangsluik tot de kelder met pompinstallatie, zitbank in muurnis en ommuring rond centrale plein. Foto's H.P. Boer, Arcx.

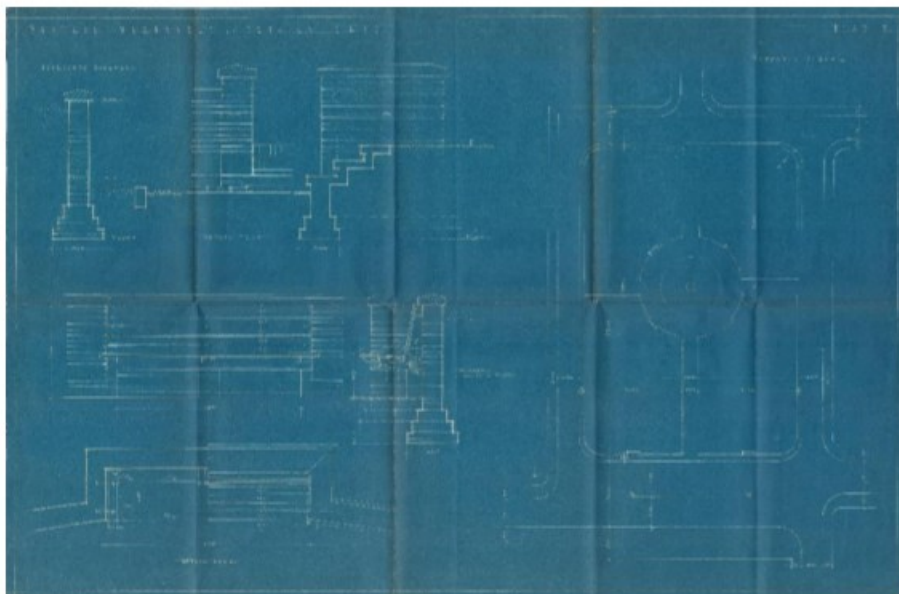
Historische afbeeldingen



Perspectiefschets, door A. Kraayenhagen, maart 1938.
(RAZ, 3002-1849)

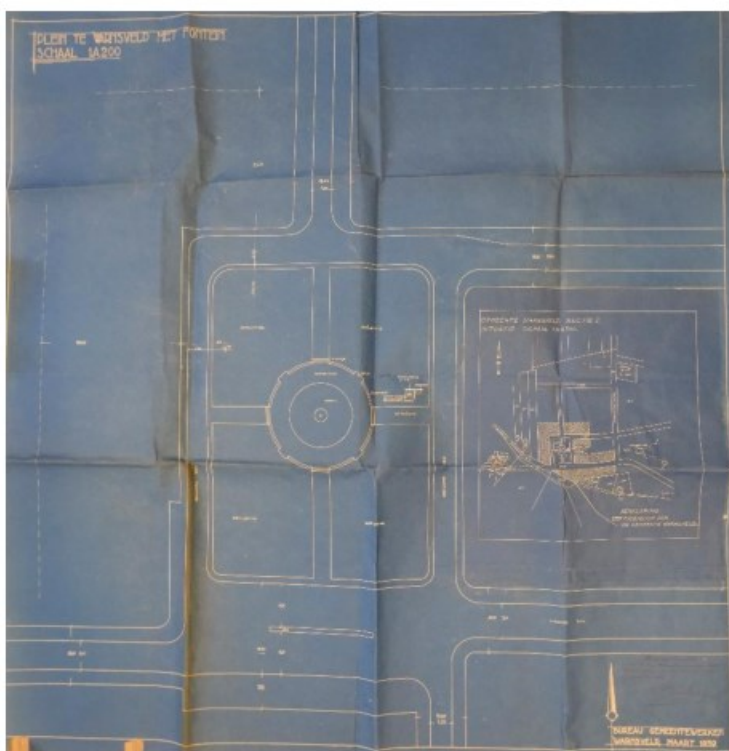


Ontwerp voor de fontein, door A. Kraayenhagen, 1938-1939, (RAZ, 3002-1849)



Bouwtekening, ongedateerd (ca. 1939), met uitwerking van de bank, ringmuur en trap, en overzichtstekening.

(RAZ, fotonr. 3033_0026_0001_3_04_0001)



Geplande situatie 'Plein te Warnsveld met fontein', door Bureau Gemeentewerken, maart 1939.

(RAZ, 3002-1849)



Foto van de aanleg van de fontein in 1939. Op de achtergrond de Boslaan.
(RAZ, fotonr. SZU002000008)



Foto van de feestelijke opening van de fontein op 21 juni 1939. Op de achtergrond de Boslaan.
(RAZ, fotonr. SZU002000018)



Foto van de situatie in 1947, met links het plantsoen met fontein. Beplanting lijkt jong en vernieuwd, terwijl grote bomen ontbreken binnen het plantsoen. Langs paden en randen staan strookvormige plantvakken. Op de voorgrond de Abersonlaan.
(RAZ, fotonr. SZU002000018)



Foto van de situatie in 1955, tijdens de realisatie van Den Bouw. De muur rondom het centrale plein is reeds verlaagd. Beplanting langs de paden is verdwenen.
(RAZ, fotonr. SZU002000046)



Foto van de situatie in circa 1957 (na vervanging straatverlichting), vanaf Den Bouw. Hetzelfde beeld als in 1955: haagjes bij de entree, strookvormige plantvakken in de randen en horizontaal groeiende coniferen op de hoeken. Rondom het middenplein brede vakken met gemengde beplanting en per kwart één boom.
(RAZ, fotonr. SZU002000046)



Prentbriefkaart uit circa 1955-1960, met beplanting in de 'bloembakken' langs de muur.
(RAZ, fotonr. SZU002000025)



Prentbriefkaart uit circa 1955-1960, gezien richting Oranjelaan.
(RAZ, fotonr. SZU002000025)



Uitsnede van een luchtfoto uit 1963, gezien richting noordoosten. Het Abersonplein sluit aan op de groenaanleg rondom Den Bouw (rechtsonder) en het jonge plantsoen van de Bergkampweg.
(RAZ, fotonr. SZU002001132)



Uitsnede van een luchtfoto uit circa 1980-1988, gezien richting het noorden.
(RAZ, fotonr. SZU002001836)



Uitsnede van een luchtfoto uit circa 2000-2007, gezien richting het noorden. Op de hoeken zijn nieuwe coniferen gekomen.
(RAZ, fotonr. SZU002002381)



Actuele situatie 2025, gezien vanuit het noordoosten.
(H.P. Boer, Arcx)