

Plan van Aanpak molenbiotop Waardenburg
Stichting Geldersch Landschap en Kasteelen
oktober 2024

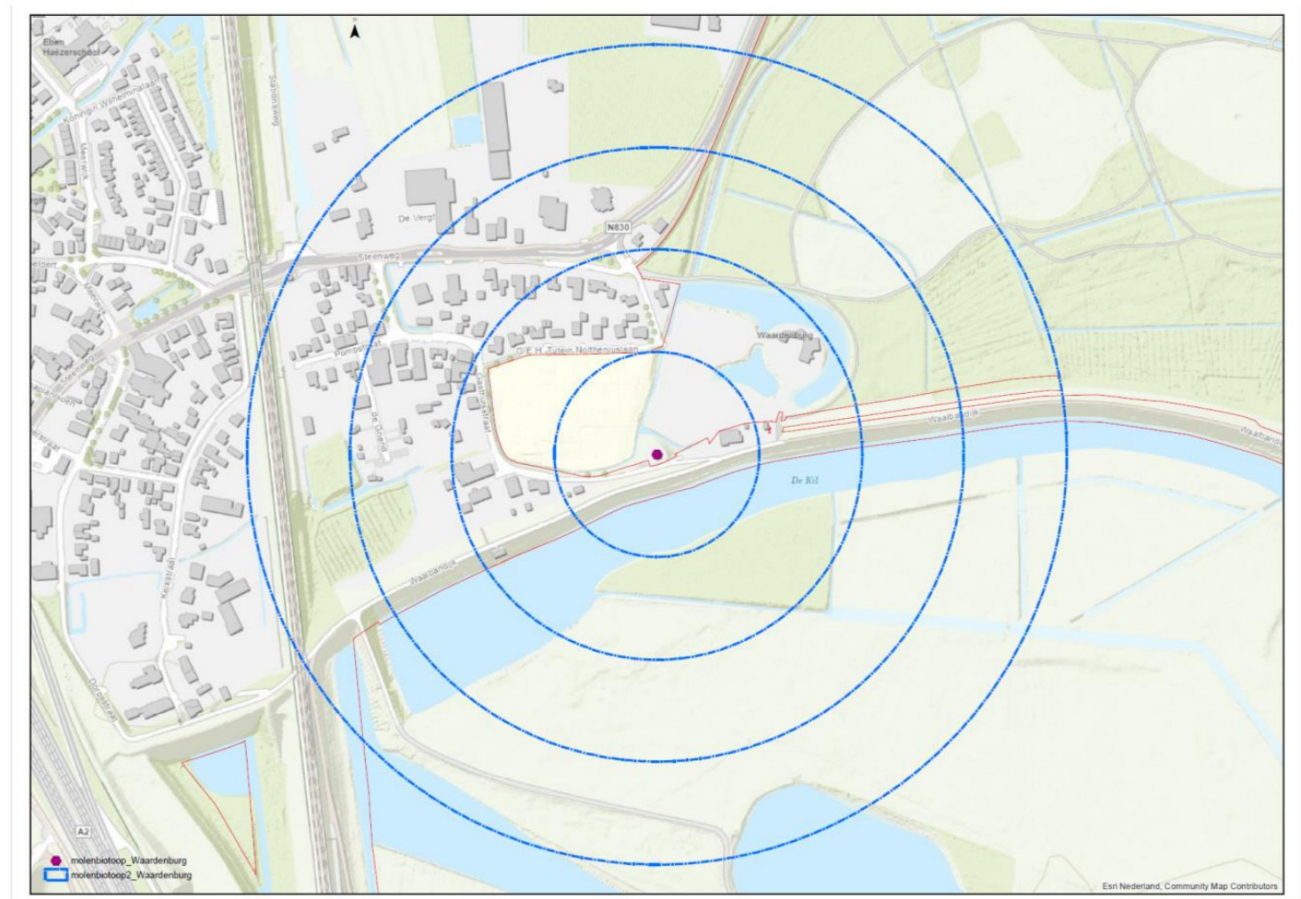
Aanleiding

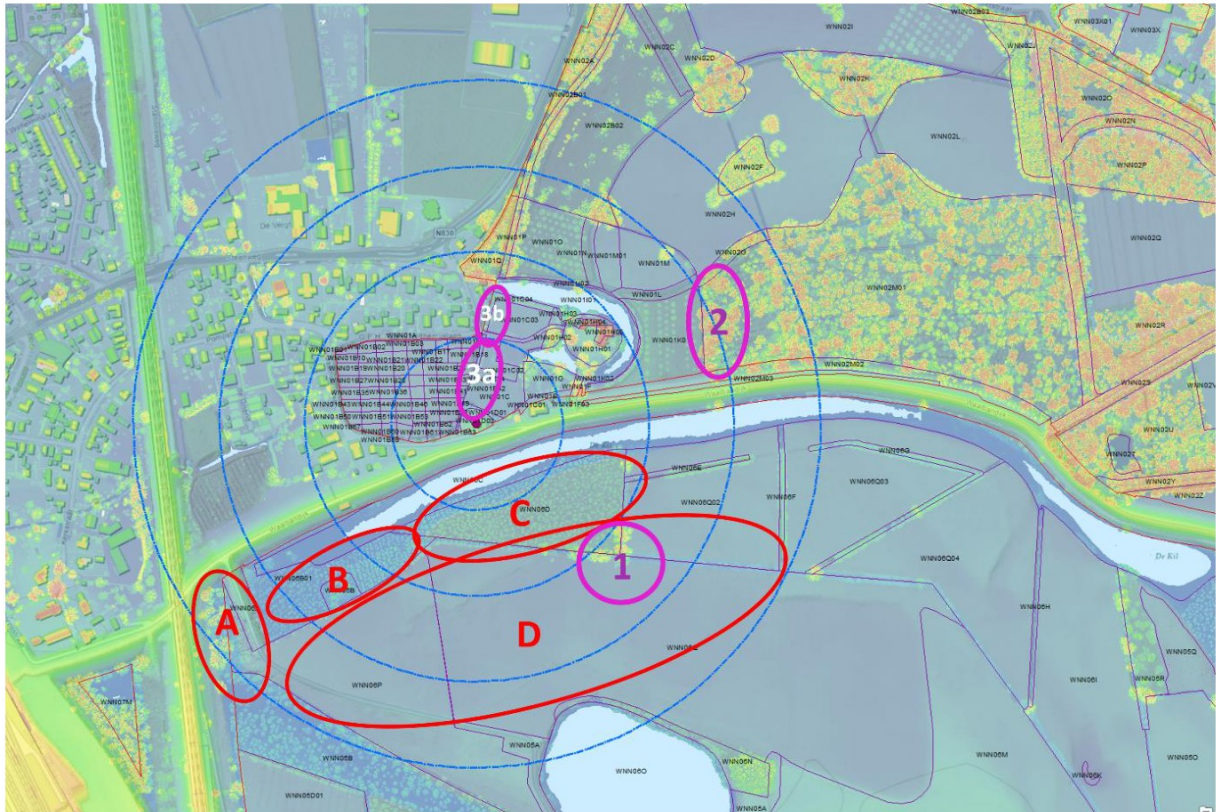
Bij gesprekken over de ophoging van de zesmolen van Waardenburg (om te compenseren voor o.a. de recente dijkverhoging) is aandacht gevraagd voor het groenbeheer in de molenbiotop. GLK is eigenaar van grote delen van de zone die geldt als de molenbiotop voor de zesmolen van Waardenburg.

Situatieschets

In het algemeen wordt de cirkel met een straal van 400 meter rondom een molen aangeduid als molenbiotop. Deze molenbiotop is ook de zone die beschermd is in omgevingwetgeving / r.o.wetgeving. Binnen deze zone kan m.b.v. de biotoopformule (De Hollandsche Molen) per zone van 100 meter bepaald worden wat de toelaatbare obstakelhoogte is.

Op onderstaande kaart is het eigendom van GLK (rode lijn) weergegeven t.o.v. de molenbiotop (aangeduid met 100m-zones). Op de kaart daaronder is dezelfde locatie weergegeven, maar dan afgedrukt op een AHN-ondergrond. De rood oplichtende delen zijn de hoogste delen. Let wel: in de uiterwaarden (zuidelijk deel molenbiotop) zijn de weergegeven hoogtes niet gecorrigeerd voor de hoogte van de dijk. De obstakels zijn dus van vergelijkbare hoogte als de dijk zelf.





Uiterwaarden

In de uiterwaarden staan wilgengrienden/oobossen. Hier is een cyclisch onderhoudsbeheer op van toepassing. Blokken **A**, **B**, **C** en **D** worden in een 4- á 5-jarig cyclisch beheer genomen (dus gemiddeld genomen elk jaar een blok). Blok B is in het najaar van 2024 aan de beurt. Daarna volgen blok A, blok C, en dan blok D.

Op **plek 1** staan grote boomvormers (wilg). Deze zullen stapsgewijs worden weggehaald, samen met blok C of blok D.

Parkaanleg Waardenburg

In de noordelijke helft van de molenbiotoop hebben we voor wat betreft het eigendom van GLK te maken met de historische (en monumentale) parkaanleg van Landgoed Waardenburg, met opgaand bos en bijzondere bomen als solitair of als boomgroep.

In de directe omgeving van het kasteel staan een aantal monumentale bomen. Hier wordt onderhoudsbeheer op gepleegd, maar er worden geen wijzigingen aangebracht in hoogte of aanwezigheid.

Op **plek 2** hebben we te maken met opgaand parkbos, dat onderdeel uitmaakt van de parkaanleg. In de rand staan grote boomvormers (populier) die al in aftakelende fase zijn. Op deze plek zal altijd sprake blijven van opgaand bos, echter ook vanuit cultuurhistorisch perspectief kan er wel gevarieerd worden in de boomsoort waarmee teruggekomen wordt. Het voornemen is dan ook om hier met boomsoorten terug te komen die minder de hoogte in gaan.

De boomgroepen en bossen ten noorden en noordoosten van het kasteel vormen eveneens een onderdeel van de monumentale parkaanleg. Deze blijven intact. Ze staan aan de randen van de molenbiotoop, en in kwadranten die qua windrichting minder relevant zijn. Bovendien staan ze deels achter het kasteel. Gedacht in toelaatbare obstakelhoogtes zou dan ook het kasteel zelf een probleem vormen.

Nabij de molen staat een rij knotbomen (plek 3). Het deel van de rij dat in de eerste cirkel van de biotoop valt (3a) wordt jaarlijks geknot. Het deel dat in de 2^e zone van de biotoop valt (3b) wordt 3-jaarlijks geknot.