

RENOVOOI

- het betreft de renovatie een bestaand object
- alle maten in het werk te meten / te controleren
- alle maten in millimeters
- hoogtematen in mm l.o.v. PEIL
- PEIL = 0.000, bovenkant algemeente begane grondvloer
- tekeningen dienen te worden gesprint in kleur
- er zal worden gebouwd conform het bouwbesluit en alle van toepassing zijnde NEN- en NPR normen, en eventueel aanvullend eisen vanuit de gemeente
- alle afmetingen van staal-, hout- en betonconstructies volgens statische berekeningen constructeur en/of opgave fabrikant
- oplegging / bevestiging van rollagen / prefab beten, etc volgens opgave constructeur en/of opgave fabrikant
- de aannemer dient alle werkzaamheden te verrichten en daarbij zijbehorende materialen en materiaal te gebruiken, welke noodzakelijk zijn in het kader van goed en deugdelijk werk, hieronder worden tevens werkzaamheden verstaan welke niet expliciet zijn getekend dan wel omschreven staan maar wel noodzakelijk zijn.
- vrije doorgang minimaal 830x2100mm
- mechanische ventilatie volgens NEN 1087, NPR 1088 en bouwbesluit
- trappen volgens afdeling 2.5 van het bouwbesluit
- inrichting meterkast volgens afdeling 4.12 van het bouwbesluit en NEN 2768, waarbij de voorschriften van de leveranciers (nutt) in acht worden genomen
- het hang- en sluitwerk van alle nieuw aangebrachte draaiende delen, ramen en deuren dienen te voldoen aan de gestelde eisen volgens het politekeurmerk
- inbraakwerendheid conform bouwbesluit, NEN 5088, NEN 5087 en NEN 5096
- brandwerendheid constructieve onderdelen conform opgave constructeur
- algemene sterkte van de bouwconstructie conform bouwbesluit tabel 2.1
- wateropname sanitaire ruimten conform NEN 2775
- legelwerk badkamers tot plafondhoogte
- legelwerk luiketten tot 1.20 meter boven de vloer
- vochtwerende voorzieningen van scheidingsconstructies conform NEN 2778
- wering van ratten en muizen conform bouwbesluit afdeling 3.17
- geluidwering van inwendige en uitwendige scheidingsconstructies dienen te voldoen aan NEN 5077 en bouwbesluit
- dimensionering van rolrolg, HWA, water, CV, etc. conform opgave installateur, hierbij dienen de laatste voorschriften vanuit NEN, NPR en bouwbesluit in acht te worden genomen
- drinkwatervoorzieningen en warmwatervoorzieningen volgens NEN 1006 en bouwbesluit artikel 6.12 t/m 6.14
- elektrische voorzieningen volgens NEN 1010 en bouwbesluit
- gasvoorzieningen conform bouwbesluit afdeling 2.9 en conform NEN 1078
- boven de badkamers wordt een opslagruimte gerealiseerd daar er voldoende vrije hoogte aanwezig is.

- Brandveiligheid**
- ieder appartement is een woonfunctie
 - elk appartement is een separaat brandcompartiment
 - tussen brandcompartimenten 60 min. wdbo
 - tussen brandcompartiment en verkeersruimte 30 min. wdbo
 - deuren in de vluchtroute te openen zonder sleutel
 - wanden en plafonds voldoen aan brandklasse D tenzij anders omschreven
 - vloeren voldoen aan brandklasse D1 tenzij anders omschreven
 - vloeren vluchtroute voldoen aan brandklasse C1
 - materialen die moeten voldoen aan brandklasse B dienen tevens te voldoen aan rookklasse S2
 - toepassing brandblusbeelden niet vereist, wel geadviseerd
 - lift voorzien van noodverlichting (zie bouwbesluit)
 - noodverlichting opnemen in vluchtroutes

- GO en VR (verbouw = bestaande bouw):**
- VR=VG
 - ieder appartement heeft VR van minimaal 10m2
 - ieder appartement heeft VR van minimaal 7.5m2 met een breedte van minimaal 2.4m en minimale hoogte 2.1m
 - 55% GO = VG, voldoet voor alle appartementen
 - Zie ook tekening NT-900

- Ventilatie:**
- ventilatievoorzieningen en berekeningen volgens NEN 1087, NPR 1088 en conform bouwbesluit afdeling 3.10
 - een verblijfsgebied heeft een voorziening voor luchtverversing van tenminste 0,9dm³/s per m² vloeroppervlakte, waarbij minimaal 7dm³/s dient te worden behaald volgens NEN 1087.
 - een verblijfsruimte heeft een voorziening voor luchtverversing van tenminste 0,7dm³/s per m² vloeroppervlakte, waarbij minimaal 7dm³/s dient te worden behaald volgens NEN 1087.
 - een verblijfsruimte, voorzien van een kooktoestel opstelebaas heeft een voorziening voor luchtverversing van tenminste 21dm³/s volgens NEN 1087
 - een toiletruimte heeft een voorziening voor luchtverversing van tenminste 7dm³/s volgens NEN 1087
 - een badruimte heeft een voorziening voor luchtverversing van tenminste 14dm³/s volgens NEN 1087
 - Zie ook tekening NT-901

- Daglicht:**
- per VR minimaal 8.9m² daglicht, alle woningen voldoen hieraan
 - Zie ook tekening NT-904

- Thermische isolatie:**
- de gevels hebben een minimale Rc-waarde van 4,7 m²·K/W
 - de daken hebben een minimale Rc-waarde van 6,3 m²·K/W
 - de vloeren hebben een minimale Rc-waarde van 3,7 m²·K/W

- geluidwerende deur Rw = minimaal 32 dB,
- tevens voorzien van een valdorpel



Doorsnede A

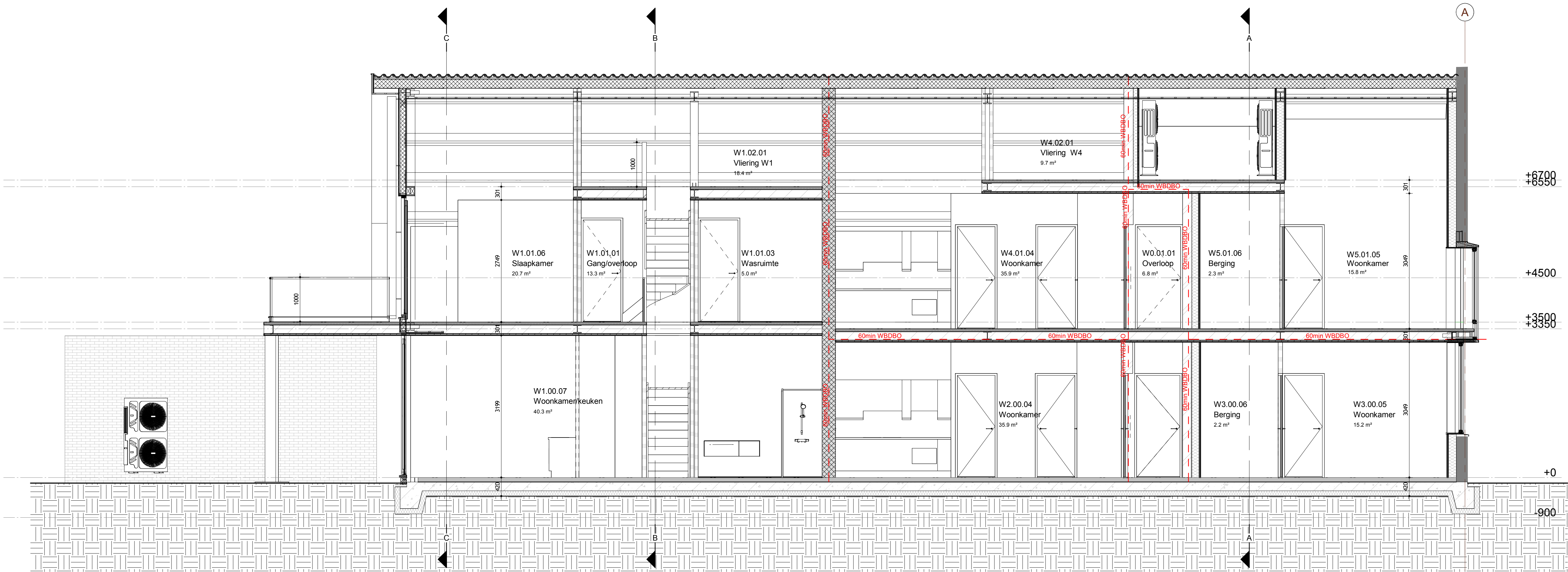
1 : 50

Doorsnede B

1 : 50

Doorsnede C

1 : 50



Doorsnede D

1 : 50

**Castermans
Bertram
Holtten**

PROJECTLEIDER
TEKENAAR

OPDRACHTG.

PROJECT
23.117 Gewijzigd ontwerp verbouwing schuurwoning

ONDERWERP
Doorsneden

OPDRACHTG.

BLAD NO.: NT-300
SCHAAI: As indicated
FORMAAT: A0

DATUM: 05 juli 2024
FASE: 200
STATUS:

#	wijz. datum	omschrijving wijziging	status wijz.
A	09-10-2024	Diverse wijzigingen naar aanleiding van opmerkingen gemeente	Definitief
B	10-01-2025	Diverse wijzigingen naar aanleiding van opmerkingen gemeente	Definitief
C			
D			

Legenda toegepaste uitzonderingsgrondslagen

In dit document zijn gegevens geanonimiseerd op grond van:

Wet	Artikel	Omschrijving	Pagina's
Wet open overheid	Art. 5.1 lid 2 sub e	De eerbiediging van de persoonlijke levenssfeer	1