

REDENGEVENDE OMSCHRIJVING

JAN SMITZLAAN 6-6D, P.C. HOOFTLAAN 4-6

Datum aanwijzingsbesluit: 09-01-2024
Grondslag: Gemeentelijk monument overeenkomstig
Erfgoedverordening Gemeente Eindhoven
Monumentnummer: GM0475

BASISGEGEVENS

Adres	Jan Smitzlaan 6-6d, P.C. Hooftlaan 4-6
Wijk	Stratum
Categorie	Woningbouw – villa's
Bouwtype	Praktijkwoning
Bouwjaar	1957-1958, ophoging 1972
Architect	C.G. Geenen (Eindhoven)
Bouwstijl	Shakehands
Kunst	Berend Hendriks (Tegeltableau)
Huidige functie	Woningen
Oorspronkelijke functie	Praktijkwoning (architectenwoning met architectenbureau)
Aard van bescherming	De bescherming heeft betrekking op het gehele bouwvolume uit 1957-1958, inclusief de ophoging van het bouwdeel aan de P.C. Hooftlaan uit 1972 en de aan de P.C. Hooftlaan en de Jan Smitzlaan aanwezige lage erfafscheiding in keien. Het interieur van het gebouw valt buiten de bescherming.

BASISGEGEVENS

Foto's	Ton Langenberg en Monumenten Advies Bureau (09-04-2025)
Opsteller	Monumenten Advies Bureau (MAB-ML) (betreft een actualisering van een bestaande beschrijving, versie 2, 08-04-2024, auteur onbekend)
Datum	14-04-2025
Bronnen	veldwerk 09-04-2025, bestaande redengevende beschrijving (versie 2, 08-04-2024, auteur onbekend), bouwarchief gemeente Eindhoven



EINDHOVEN

Omschrijving

Praktijkwoning op L-vormig grondplan, bestaande uit een woonhuis aan de Jan Smitzlaan en een praktijkvleugel aan de P.C. Hooftlaan: respectievelijk het woonhuis en het architectenbureau van architect C.G. Geenen, die ook zelf verantwoordelijk was voor het ontwerp. Het woonhuis op rechthoekig grondplan bestaat uit een souterrain en drie woonlagen met plat dak. De derde woonlaag is aan de straatzijde terugliggend uitgevoerd en heeft hier (zuidoost) een dakterras over de volle breedte. Door het donkere souterrain met verdiept liggende ramen lijkt het volume te zweven boven het maaiveld. Een uitgemetselde en met stenen keien bekleedde schoorsteen tegen zowel de noordwestelijke als zuidoostelijke zijgevel zorgt voor een krachtig verticaal accent.

De op de P.C. Hooftlaan gerichte praktijkvleugel op langgerekt rechthoekig grondplan bestaat uit een souterrain en twee bouwlagen onder plat dak. De bovenste helft van de tweede (in 1972 toegevoegde) bouwlaag heeft een sterk transparant karakter door aaneengesloten vensters. Het gebouw is thans inwendig verbouwd tot appartementen.

Motivering

Het gebouw is van architectuurhistorische waarde vanwege de bijzondere typologie, opzet en constructies en de vormgeving en detaillering, waarin traditionele en moderne vormen en materialen zijn gecombineerd. Het betreft een opmerkelijk, overwegend gaaf voorbeeld van representatieve woonhuisarchitectuur met praktijkruimte uit de vroege naoorlogse periode, in shakehandstrant ontworpen door de Eindhovense architect C. G. Geenen. Het pand is van cultuurhistorische waarde als architectenwoning van Geenen, die – mede door zijn succes en een gestegen sociaaleconomische positie – zijn eigen woning/praktijk als visitekaartje van het eigen bureau kon laten dienen. Het pand is deels gelegen aan de uit de naoorlogse periode daterende P.C. Hooftlaan, en vormt op grotere schaal onderdeel van villapark D'n Elzent (rijksbeschermd stadsgezicht). In die zin is ook sprake van ensemblewaarde. Door de prominente hoekligging waar het pand een bijzonder stedenbouwkundig accent vormt is er tevens sprake van situationele waarde.



Jan Smitzlaan 6-6d, P.C. Hooftlaan 4-6 betreft blauwe contour

Aanvullende foto's





Formele entree tot de praktijkvleugel, P.C. Hooftlaan



Noordoostgevel van de woning met formele entree



Noordoostgevel van de praktijkvleugel



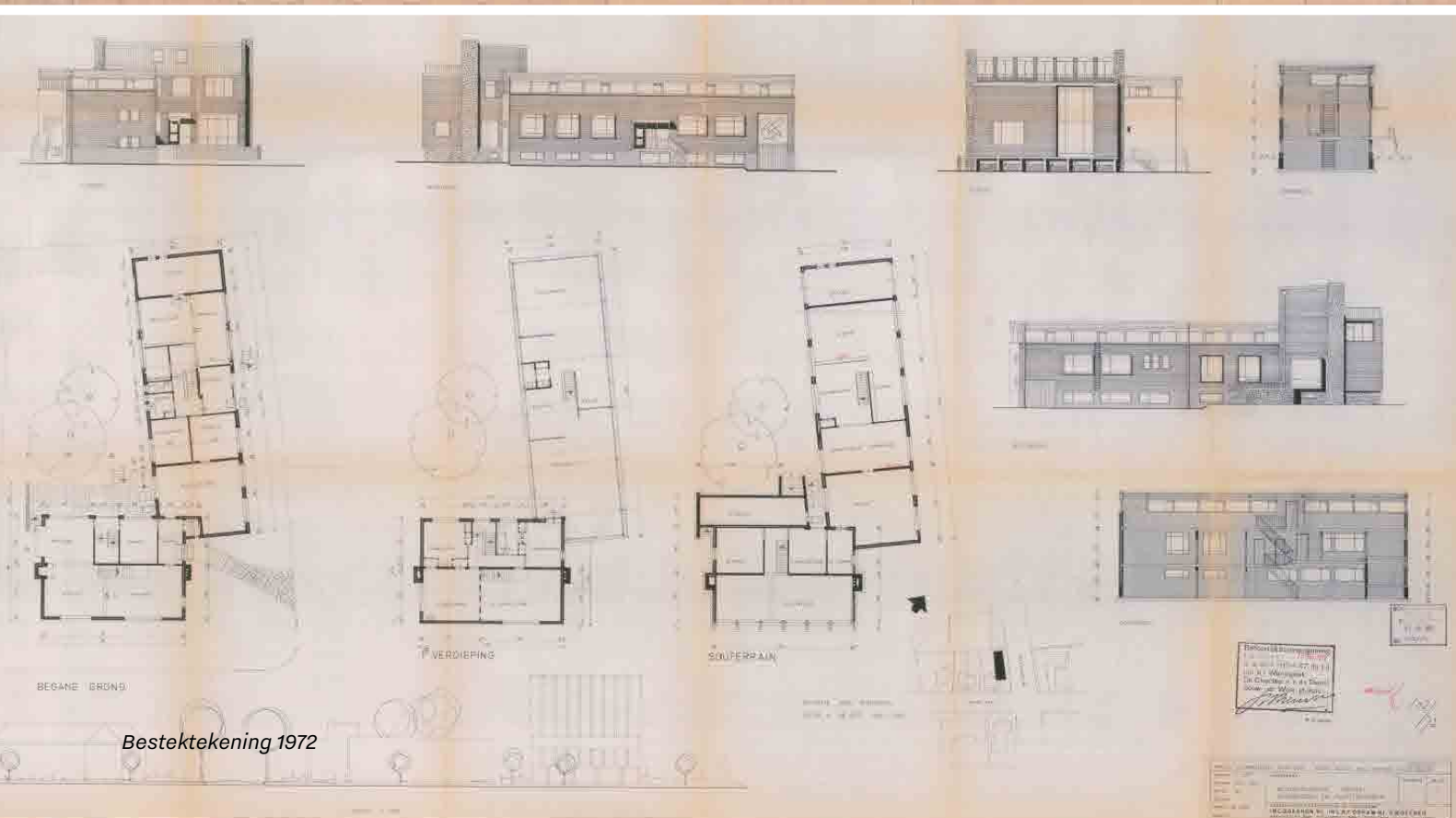
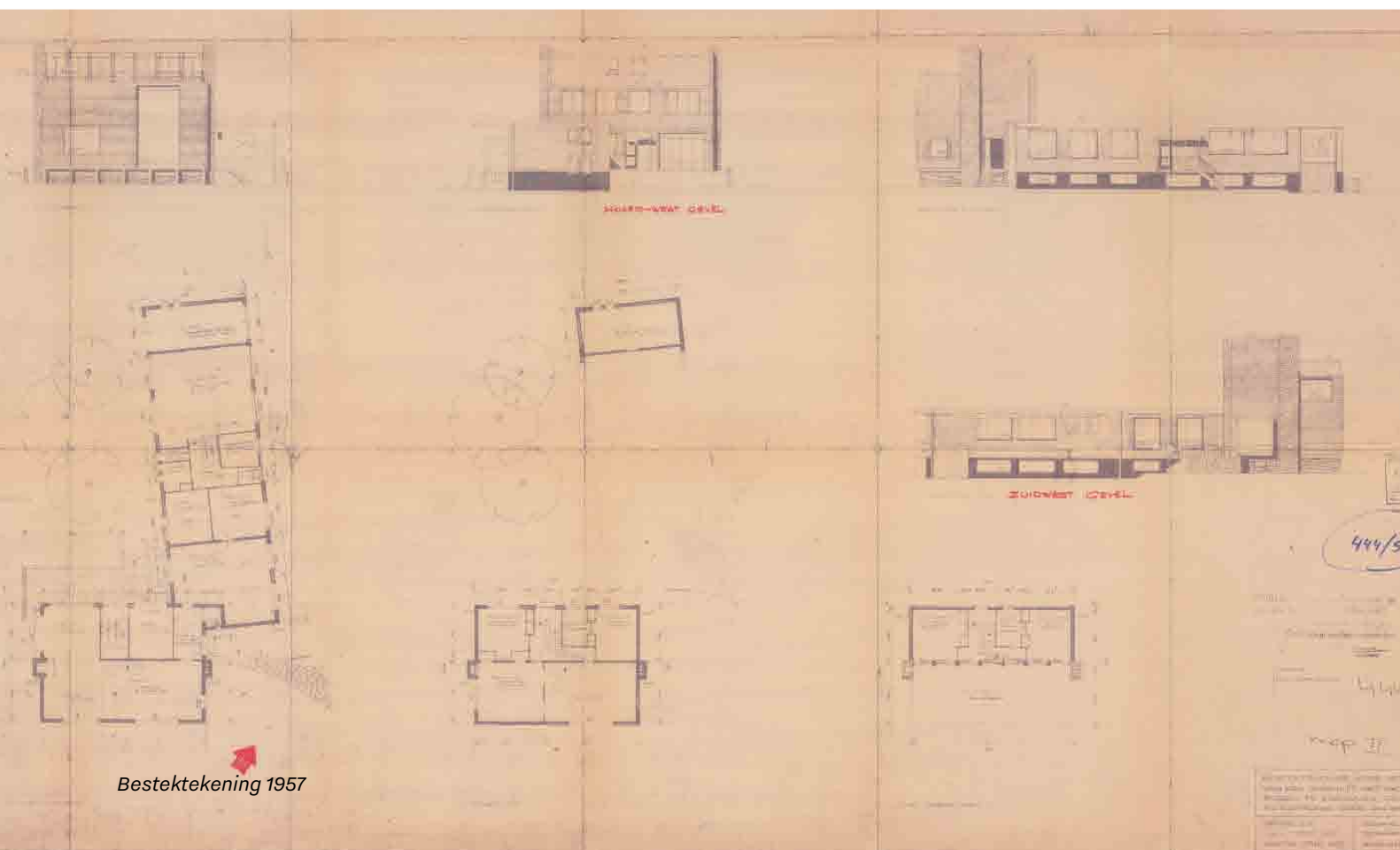




Uitsnede Ansichtkaart met rechts het onderhavige pand in 1959



Uitsnede luchtfoto 1961, rechtsonder het onderhavige pand



Waardering

Cultuurhistorische waarde

- Het pand heeft een hoge cultuurhistorische waarde als een markant en in het exterieur gaaf voorbeeld van een door de Eindhovense architect C.G. Geenen voor hemzelf en zijn gezin ontworpen architectenwoning met praktijkvleugel. De woning met bijbehorend architectenbureau (praktijkvleugel) was een fraai visitekaartje van de architect en zijn succesvolle architectenbureau, dat hier nog tot in 1990 gehuisvest was.
- Het gebouw is van cultuurhistorisch belang als een goed en in het exterieur gaaf voorbeeld van representatieve woonhuisbouw uit de vroege naoorlogse periode en is illustratief voor het streven in deze periode om wonen en werken bij elkaar te brengen.

Architectuur-, bouw-, en kunsthistorische waarde

- Vanwege de bijzondere typologie, een architectenwoning met een hierop aansluitende praktijkvleugel, uit 1957-1958 heeft het object hoge architectuurhistorische waarde.
- Het gebouw heeft architectuurhistorische waarde vanwege de uitvoering in een voor de naoorlogse periode kenmerkende shakehands, een mengstijl van modernisme met traditionalisme, naar ontwerp van architect C.G. Geenen, de bewoner van het woonhuis en eigenaar van het architectenbureau dat gehuisvest werd in de praktijkvleugel. Traditionele materialen en details zoals, bakstenen gevels met speklagen, zijn afgewisseld met modernistische vormen en materialen, zoals stalen ramen, betonnen lijsten en platte daken. Er is bovendien een heldere scheiding aangebracht tussen wonen en werken, door de toepassing van twee bouwvolumes. De woning onderscheidt zich van de praktijkvleugel door de hoogte, maar ook in de relatief rijkere detaillering en de toepassing van bijzondere elementen zoals het bloemenraam en het grote over twee bouwlagen doorlopende venster ter plaatse van de woonhall. De uitbreiding (toevoeging bouwlaag) van de praktijkvleugel, ontworpen door het eigen architectenbureau van C.G. Geenen, uit 1972 is op een doordachte en goed bijpassende wijze uitgevoerd en sluit aan bij het oorspronkelijke ontwerp.
- Architect C.G. Geenen heeft een omvangrijk oeuvre dat bestaat uit kerken, woningen, villa's, winkels, kantoorgebouwen, gebouwen t.b.v. sport, bedrijfs- en industriegebouwen en een enkel theater, veelal in en rond Eindhoven. Ook was hij betrokken bij diverse naoorlogse restauraties. Aanvankelijk bouwde hij in traditionalistische trant, maar na 1950 combineerde hij dat in zijn ontwerpen steeds meer met moderne vormen en materialen. De door en voor hemzelf ontworpen woning met praktijkvleugel is dan ook kenmerkend voor zijn naoorlogse werk en neemt een bijzondere plek in binnen zijn oeuvre.
- Het in de noordoostelijke gevel van de praktijkvleugel aanwezige tegeltableau van de welbekende en veelzijdige kunstenaar Berend Hendriks heeft een belangrijke kunsthistorische waarde als markant voorbeeld van monumentale wandkunst uit de vroege naoorlogse periode. Het tableau laat een kleurrijke figuratieve voorstelling van werkende bouwvakkers zien en verwijst hiermee naar de oorspronkelijke functie van de praktijkvleugel, een architectenbureau. De voorstelling schetst bovendien een beeld van de in de naoorlogse periode zo belangrijke wederopbouw.

Stedenbouwkundige en/of ensemblewaarde

- Het object heeft een hoge stedenbouwkundige waarde vanwege de prominente ligging op de noordwestelijke hoek van de Jan Smitzlaan met de P.C. Hooftlaan. Hier vormt het gebouw door zijn markante L-vormige hoofdropzet met een representatieve gevel aan zowel de Jan Smitzlaan als de P.C. Hooftlaan en karakteristieke vormgeving in shakehands trant een sterk beeldbepalend element. Samen met het tegenovergelegen voormalige klooster en schoolgebouw (door C.G. Geenen samen met zijn vader ontworpen) begeleidt de woning met praktijkvleugel de toegang tot dit westelijke

deel van de Jan Smitzlaan.

- Het object is van belang als onderdeel van het rijksbeschermd stadsgezicht Den Elzent en als karakteristiek onderdeel van de bebouwing aan de in 1954-1955 aangelegde P. Czn. Hooftlaan.

Gaafheid en herkenbaarheid

- Het gebouw is van belang vanwege de hoge mate van gaafheid van het exterieur en de herkenbaarheid van de oorspronkelijke functie van beide bouwdelen. Beide bouwdelen werden in het exterieur enkel hier en daar op detailniveau gewijzigd of vernieuwd.
- Het in de noordwestelijke gevel van de praktijkvleugel aanwezige tegeltableau verkeert met uitzondering van één of twee tegels in de linkerbovenhoek (deze werden opgeofferd voor het plaatsen van een luchtdoorvoer) in een goede en oorspronkelijke staat. Ook hier is sprake van een hoge mate van gaafheid en herkenbaarheid.

5. Zeldzaamheid

- Als een in het exterieur goed herkenbaar en gaaf behouden gebleven architectenwoning met bijbehorende praktijkvleugel uit 1957-1958, bovendien voorzien van monumentale kunst, uitgevoerd in de voor die periode kenmerkende shakehands trant heeft het object een hoge zeldzaamheidswaarde voor de gemeente Eindhoven. In Eindhoven zijn er naast deze nog twee architectenwoningen uit de wederopbouwperiode bekend.

Conclusie

Het object, bestaande uit een architectenwoning met bijbehorende praktijkvleugel uit 1957-1958 met natuurstenen erfafscheiding en ophoging uit 1972 (praktijkvleugel), voldoet aan de bovenstaande criteria en is derhalve beschermenswaardig als gemeentelijk monument Eindhoven.

Beschrijving

Ontwikkelingsgeschiedenis en toelichting op de typologie van het pand

De bouwaanvraag dateert van 10 november 1956. Op 1 april 1957 is bouwvergunning verleend voor de bouw van een praktijkwoning op L-vormig grondplan, bestaande uit een woonhuis aan de Jan Smitzlaan en een praktijkvleugel aan de P.C. Hooftlaan: respectievelijk het woonhuis en het architectenbureau van architect C.G. Geenen. De bouw van het door C.G. Geenen zelf ontworpen pand startte op 1 juli 1957, en het werk kwam in de zomer van 1958 gereed.

Het pand werd, met uitzondering van een enkel souterrainvenster met een afwijkende maat, geheel conform de vergunningstekening uitgevoerd. Geenen paste een voor de naoorlogse periode kenmerkende bouwstijl toe, die het moderne combineert met traditionele elementen. Deze bouwstijl (shakehands) is een architectuurstroming waarbij functionalisme wordt gecombineerd met traditionalisme en zowel moderne als traditionele bouwmaterialen, bouwmethoden en vormen toegepast worden. In de voorgevel van de praktijkvleugel werd een fors tegeltableau uitgevoerd, naar ontwerp van kunstenaar Berend Hendriks.

Voorafgaand aan de uiteindelijke vergunningstekening was er een eerder ontwerp dat met name in de gevelindelingen op een aantal punten afweek van het uiteindelijke definitieve ontwerp. Geenen ontwierp een forse woning met op de begane grond een entree, een woonhall met trappenhuis en vide die in open verbinding stond met de zithoek annex eethoek, en een gesloten keuken met daarnaast een tweede trap naar de verdieping. Op de eerste verdieping bevonden zich drie slaapkamers, een badkamer en de vide van de woonhall. In de bovenste bouwlaag waren nog eens drie slaapkamers

ondergebracht. In het souterrain waren bergingen, een provisieruimte en een C.V.-ruimte ingetekend. Via de woningentree op de begane grond had met ook toegang tot de naastgelegen praktijkvleugel. Deze omvatte boven het souterrain (met archief ruimtes en een tekenkamer) aan de noordelijke zijde van de centrale entree een spreekkamer en tekenkamer en aan de zuidzijde twee kantoorruimtes (ontwerp en administratie) en een herenkamer. Deze praktijkvleugel werd aan de noordzijde afgesloten door een garage. In 1972 is de praktijkvleugel uitgebreid met een eerste verdieping. In 1973 overleed Cees Geenen. Het architectenbureau Geenen-Oskam heeft tot en met 1990 gebruik van het pand gemaakt. Geenen's tweede echtgenote overleed in 2004. Daarna is het pand verkocht en in 2004-2005 inwendig verbouwd tot appartementen.

In de loop der tijd werd het pand in het exterieur enkel op detailniveau gewijzigd. Zo is de oorspronkelijk stalen invulling in het grote venster in de voorgevel van het woonhuis (zuidoost) gewijzigd naar een houten invulling, werd de invulling van de toegang in de achtergevel van dit bouwdeel gewijzigd en vernieuwd en zijn de twee garage-ingangen in de voor- en achtergevel van de praktijkvleugel vervangen door een venster met houten invulling. Hier en daar zijn de verder vrijwel overal nog aanwezige oorspronkelijke stalen invullingen van de vensters voorzien van dubbel glas of een aanpassing met betrekking tot ventilatie.

Over architect C.G. Geenen

In Eindhoven hebben meer dan vijf architecten met de achternaam Geenen bouwwerken ontworpen. Vaststaat dat Gerardus 'Gerard' (1875-1947) de vader is van Cornelis Gerardus 'Kees' (1902-1973). Kees is niet te verwarren met Gerardus Marie 'Kees' Geenen (1931-2011).

In de binnenstad van Eindhoven zijn ca. vijftig panden van Gerard bekend, waarvan er acht samen met zijn zoon zijn ontworpen. Een paar goede voorbeelden daarvan zijn het hoekpand Demer 48 dat als een van de weinige de oorlog overleefde, het klooster en huishoudschool aan de Jan Smitslaan 7 en 9 en de Raad van Arbeid aan de Stratumse dijk.

Kees (of Cees) Geenen was werkzaam vanaf 1923 en heeft in de Eindhovense binnenstad ook ca. vijftig panden ontworpen. Daarnaast is er in een groot aantal plattelandsgemeenten rondom Eindhoven werk van hem te vinden. In totaal zijn er bijna 450 projecten bekend waarbij hij betrokken is geweest. Buiten Brabant heeft hij met name in Limburg gebouwd, werk van hem boven de grote rivieren is zeldzaam. Vanaf 1952 verbond de katholieke Geenen zich met de gereformeerde L. Oskam, wat behoorlijk ongebruikelijk was voor het verzuilde Nederland van die tijd. Samen ontwierpen zij voor beide denominaties. Vanaf 1960 heet het bureau 'Architectenbureau Oskam en Geenen'.

Tot ca. 1950 bouwde Geenen in traditionalistische stijl, daarna, onder invloed van Oskam, steeds meer in de trant van het modernisme. In zijn vooroorlogse periode zijn ook ontwerpen in Amsterdamse School stijl bekend. Na 1950 werkte hij ook vaak in shakehands stijl. Zijn oeuvre bestaat uit kerken, woningen, villa's, winkels, kantoorgebouwen, gebouwen t.b.v. sport, bedrijfs- en industriegebouwen en een enkel theater. Ook heeft hij vele belangrijke monumenten die door de oorlog waren getroffen, zoals kerken en kastelen, gerestaureerd. Tot zijn bekendste werken in Eindhoven behoren de aula van de begraafplaats bij de Oude Toren, een aantal wederopbouw panden aan de Demer, de Nieuwe Schouwburg, de telefooncentrale aan de Prof. Dr. Dorgelolaan en de Zusterflat aan de Vestdijk.

Over kunstenaar Berend Hendriks

Berend Hendriks was een veelzijdig kunstenaar: hij was schilder, glasschilder, wandschilder, monumentaal kunstenaar, omgevingskunstenaar, beeldhouwer, keramist en vervaardiger van mozaïek. Hij is opgeleid aan de Rijksacademie voor Beeldende Kunsten te Amsterdam. Hendriks heeft vele monumentale werken gerealiseerd. Van 1965 tot 1983 was Hendriks docent aan de Academie

voor Beeldende Kunst in Arnhem. Samen met Peter Struycken staat hij bekend als grondlegger van de opleiding Architectonische Vormgeving/Monumentaal, beter bekend als de 'Arnhemse School'. De Arnhemse School kenmerkt zich door het integreren van stedenbouw, architectuur en beeldende kunst. Men streefde naar een vernieuwende, abstraherende en geometrische, architecturale vormgeving op pleinen, aan gevels in binnen- en buitenruimtes. Zijn architectuur gebonden oeuvre is vrij groot van omvang. Zijn belang voor de monumentale kunst in het naoorlogse Nederland wordt bevestigd door de vele aandacht die zijn werk heeft gekregen in publicaties uit de wederopbouwperiode en meer recent in kunsthistorische boeken over de naoorlogse kunst. De Rijksdienst voor Cultureel Erfgoed rekent Berend Hendriks tot de top van naoorlogse kunstenaars. In Eindhoven heeft hij ook gevelkunst aan het pand Nieuwstraat 6-8 ontworpen.

Situering en ruimtelijke context

Het gebouw is gelegen net buiten het centrum van Eindhoven, aan de zuidwestelijke kant daarvan, in de wijk Den Elzent-Noord. Het pand is prominent en vrijstaand gesitueerd op de noordwestelijke hoek van de Jan Smitzlaan en de P. Czn. Hooftlaan, tegenover het door C.G. Geenen en zijn vader ontworpen voormalige klooster en schoolgebouw (beide rijksmonument).

Den Elzent is een rijksbeschermd stadsgezicht, dat begrensd wordt door de Stratumsedijk, Le Sage ten Broeklaan, Boutenslaan, de rivier de Dommel, Edenstraat en Bilderdijklaan. De ruim opgezette villawijk wordt doorsneden door de Dr. Schaepmanlaan. Het noordelijk deel (waarin Jan Smitzlaan 6-6D) bestaat uit een deels gebogen straat met een parkaanleg langs de Dommel, in het zuidelijk deel liggen het Stadswandelpark en enkele westelijk daarvan tot aan de Dommel gelegen straten. De wijk is onderdeel van het Algemeen Uitbreidingsplan uit 1918 van J. Cuypers en L.J.P. Kooken, die het villapark ontwierp. De zeer gevarieerde bebouwing bestaat uit veelal vrijstaande villa's en groepen van twee of drie grote woningen met kap. Aan de Jonckbloedlaan en de Alberdingk Thijmlaan staan gezellenhuizen (1929) en in het Stadswandelpark het Philips Observatorium en het Radiomonument (1936). Het Dommelpantsoen is van de hand van tuinarchitect D.F. Tersteeg, het Stadswandelpark, oorspronkelijk als tuin ontworpen door L. Springer, later uitgebreid en omgevormd tot openbaar park door D.F. Tersteeg en J. van Gool en omstreeks 1950 gerenoveerd door F. J. Fontaine. Structuur en bebouwingsbeeld van de wijk zijn nog gaaf, de ligging direct aan het Dommeldal is zeer bijzonder.

De Jan Smitzlaan komt al zonder bebouwing voor op de topografische kaart van 1850. De P. Czn. Hooftlaan bestaat dan nog niet. Tussen ca. 1900 en 1928 bestaan de invullingen aan weerszijden van de Smitzlaan uit zeer langgerekte parkachtige achtertuinen van villa's aan de Stratumsedijk. De bebouwing aan de Jan Smitzlaan zelf verschijnt voor het eerst op de kaart van 1929. Op de kaart van het Algemeen Uitbreidingsplan van De Casseres uit 1930 is aan beide zijden van de Jan Smitzlaan (toekomstige) bebouwing ingetekend die met name in de jaren 1930 tot uitvoering kwam. De latere P. Czn. Hooftlaan is dan nog niet aanwezig. Deze wordt in 1954-1955 als verkeersdoorbraak aangelegd, vermoedelijk een uitvloeisel van het herziene Algemeen Uitbreidingsplan uit 1950.

Gebouwbeschrijving

Hoofdvorm algemeen

Het pand, een architectenwoning met praktijkvleugel staat op een L-vormige plattegrond onder een scherpe hoek. Beide bouwdelen hebben een rechthoekig grondplan.

De woning aan de Jan Smitzlaan omvat een souterrain en drie bouwlagen onder een plat dak. De gevels zijn uitgevoerd in baksteen (halfsteens verband) boven een iets terugliggende plint (souterrain) bekleed met natuurstenen blokken. Het metselwerk is verbijzonderd met speklagen in geglazuurde gele baksteen en wordt van het souterrain gescheiden door een betonnen band. Deze

betonnen band wordt herhaald als afsluiting van de gevels van dit bouwdeel. Tegen beide zijgevels is een forse uitstekende schoorsteen uitgevoerd, bekleed met natuurstenen blokken. De vensters bevatten overwegend nog de uit de bouwtijd daterende stalen invullingen welke soms op detailniveau zijn gewijzigd (bv. isolatieglas). Alleen het forse over twee bouwlagen uitgevoerde venster in de naar de Jan Smitzlaan gekeerde voorgevel en de entree in de achtergevel zijn voorzien van een nieuwe invulling. Boven de vensters is veelal een betonnen latei uitgevoerd en aan de onderzijde zijn ze voorzien van een lekdorpel in gele lekdorpelstenen. De vensters ter plaatse van het souterrain hebben een lekdorpel in bruine lekdorpelstenen.

De aan de noordzijde op de woning aansluitende praktijkvleugel omvat een souterrain en twee bouwlagen onder plat dak. De gevels zijn uitgevoerd in baksteen (halfsteens verband) boven een iets terugliggend uitgevoerde en zwart geschilderde bakstenen (halfsteens verband) plint. Het metselwerk van de plint wordt door een rollaag van het bovenliggende muurwerk gescheiden. De tweede bouwlaag (toegevoegd in 1972) bestaat uit een op geheel bijpassende wijze verhoging van het bestaande metselwerk (halfsteens verband), met daarboven een transparant vormgegeven en iets terugliggend uitgevoerde opbouw met brede dakrand. De vensters in dit bouwdeel (zowel in het deel uit 1957-1958 als het deel uit 1972) bevatten overwegend nog de uit de oorspronkelijke stalen invullingen. Een enkel venster heeft een op detailniveau gewijzigde invulling (bv. Isolatieglas of aanpassingen t.b.v. ventilatie). De vensters in het souterrain zijn voorzien van een betonnen latei en bruine lekdorpeltegels. De betonnen latei is ook uitgevoerd boven de vensters in de eerste bouwlaag. De Alleen de oorspronkelijke garagetoegangen in het noordelijkste deel van het bouwdeel zijn gewijzigd tot venster en bevatten nieuwe invullingen.

De bakstenen gevels werden uitgevoerd met een spouw en voor de verdiepingsvloeren werd een Cusveller systeemvloer toegepast (ribvloeren van prefab betonliggers opgevuld met een wapening en gestort beton).

Exterieur woning aan de Jan Smitzlaan

De formele entree van de woning is opgenomen in de noordoostelijke gevel en bevindt zich in de eerste bouwlaag boven het souterrain, rechts van de schoorsteen. De toegang is bereikbaar via een betonnen trap met ijzeren buisleuning en bevat een houten deur met metalen sierknoppen naast een zijlicht met enkelruits raam. Onder de trap en entree is nog een souterrainvenster opgenomen met ijzeren ventilatieroosters. Deze zijgevel bevat links van de schoorsteen in de eerste bouwlaag boven het souterrain een venster met enkelruits taatsraam. In de tweede bouwlaag, boven de entree is een venster met enkelruits raam onder een enkelruits bovenlicht (uitzetraam) aanwezig. Geheel rechts sluit de gevel aan op de praktijkvleugel.

De naar de Jan Smitzlaan gekeerde zuidoostelijke gevel heeft in de plint (souterrain) zes vensters met een 2-ruits verdeling. Deze vensters zijn gevat tussen haaks geplaatste betonnen muurdammen. In de eerste bouwlaag hierboven is links een 3-delig venster aanwezig met een draairaam aan weersijden van een vast raam. Rechts in de gevel is een hoog, over twee bouwlagen doorlopend, venster uitgevoerd. Deze bevat een geheel vernieuwde houten invulling met een verdeling die min of meer geïnspireerd is op de oorspronkelijke stalen invulling. De derde bouwlaag is terugliggend uitgevoerd en wordt voorafgegaan door een dakterras dat is omgeven door een metalen spijlenbalkonhekwerk. De gevel is hier over de volle breedte ingevuld met vensterpuien met een tweeruits raam onder een bovenlicht met uitzetraam, gevat tussen gemetselde muurdammen. Elke pui staat op een gemetselde borstwering. De middelste pui heeft twee deuren (of een deur en een raam).

De zuidwestelijke gevel van de woning bevat in de plint (souterrain) links van de schoorsteen een venster met enkelruits raam. Hierboven is in de eerste bouwlaag een bloemenraam uitgevoerd op een betonnen voetplaat. De zijanten bevatten een 3-ruits indeling en de voorzijde een 2-ruits indeling. De betonnen bovenzijde heeft een gegolfde afwerking. Op de linkerhoek van deze gevel is een bakstenen trap uitgevoerd die toegang biedt tot het voor de achtergevel (noordwest) aanwezige terras. Deze trap en het terras is aan de zuidwestelijke zijde voorzien van een keermuur uit natuurstenen blokken.

De noordwestelijke gevel van de woning wordt voor het overgrote deel voorafgegaan door een terras ter hoogte van het souterrain. Dit terras is toegankelijk via de trap bakstenen trap voorlangs de zuidwestelijke gevel en via een bakstenen trap tussen bakstenen keermuren haaks op de noordwestgevel. De keermuren zijn gedekt met bruine geglazuurde dekstenen en het terras wordt aan de noordwestelijke zijde afgesloten door een ijzeren buizenhekwerk. Links van de haaks geplaatste trap is een bakstenen trap naar het souterrain. De oorspronkelijk in de linkerzijde van de trap aanwezige toegang tot de berging onder het terras is tegenwoordig dicht gemetseld. De in de gevel aanwezige toegang bevat een vernieuwde houten invulling met ruit.

In de eerste bouwlaag boven het souterrain bevat deze gevel geheel rechts een brede terrastoegang met 3-delige vouwdeur met enkelruits ramen. De links hiernaast gesitueerde toegang heeft een geheel vernieuwde invulling met houten deuren onder een niet oorspronkelijke luifel (mogelijk is de oorspronkelijke betonnen luifel hierin opgenomen). Het venster geheel links in de gevel heeft een 3-delige invulling met centraal een vast enkelruits raam en aan weerszijden hiervan een enkelruits draairaam onder een enkelruits bovenlicht (het linker is een uitzetraam). In de tweede bouwlaag is links een venster met drie enkelruits ramen aanwezig. Boven het linker raam een bovenlicht is een bovenlicht met uitzetraam aanwezig. Links hiervan zijn twee vensters met enkelruits raam uitgevoerd en geheel links in deze bouwlaag is een venter met twee enkelruits ramen aanwezig. Het linker raam is uitgevoerd als draairaam en in aan de bovenzijde voorzien van een bovenlicht (uitzetraam). Ter hoogte van de derde bouwlaag is de gevel van een verticale houten betimmering voorzien. Hierbinnen zijn twee vensters aanwezig, voorzien van een enkelruits raam.

Exterieur praktijkvleugel aan de P.C. Hooftlaan

De noordoostelijke gevel van de praktijkvleugel is gericht naar de P.C. Hooftlaan. Deze gevel bevat in de plint (souterrain) zes vensters met 2-delige invulling, waarvan het kleine raam is uitgevoerd als draairaam. De vier rechter vensters zijn groter uitgevoerd dan de twee linker. De voormalige garagetoeegang geheel rechts in de gevel is gewijzigd tot venster en bevat een geheel nieuwe houten invulling met twee nieuwe gekoppelde enkelruits ramen onder enkelruits bovenlichten. Direct hierboven bevindt zich het tegeltableau van kunstenaar Berend Hendrik met een figuratieve voorstelling van werkende bouwvakkers. De formele toegang is opgenomen in de eerste bouwlaag, boven het souterrain. Deze is bereikbaar via een betonnen trap met bordes en ijzeren buizen trapeuning. De toegang bevat een 3-delige indeling, met geheel links een enkele houten deur met ruiten, centraal een dicht paneel met verticale houten betimmering en rechts een venster met enkelruits raam boven een borstwering met verticale houten delen en onder een enkelruits bovenlicht (uitzetraam). Links van deze entree zijn in deze bouwlaag drie vensters met een samengestelde asymmetrische indeling. De twee rechter ramen binnen deze indeling zijn uitgevoerd als draai- of uitzetraam. Een soortgelijk venster, echter met andere afmetingen en een iets afwijkende indeling, is tweemaal toegepast rechts van de entree.

Ter hoogte van de in 1972 aangebrachte tweede bouwlaag is boven het opgehoogde muurwerk een doorlopende gevelbrede vensterreeks aanwezig, waarbinnen de vensters (enkelruits met vast raam of 2-delig met vast raam en draairaam) enkel van elkaar zijn gescheiden door stalen penanten. De gevel wordt hierboven afgesloten door een brede daklijst die tegenwoordig is afgewerkt met trespa platen (niet oorspronkelijk).

De noordwestelijke gevel van de praktijkvleugel heeft een gesloten karakter en bevat rechts op de overgang tussen het souterrain en de eerste bouwlaag en boven in de eerste bouwlaag steeds twee bescheiden vensters met enkelruits raam onder een rollaag. De vensterreeks zoals in de noordoostelijke gevel wordt ook voortgezet in deze gevel. Ook hier wordt de gevel afgesloten door een brede daklijst die tegenwoordig is afgewerkt met trespa platen (niet oorspronkelijk).

De zuidwestelijke gevel bevat geheel links ter plaatse van de oorspronkelijke garagetoegang een nieuw venster met samengestelde houten invulling. In de plint (souterrain) links daarvan zijn vijf souterrainvensters uitgevoerd met 2-delige indeling waarvan het kleine raam is uitgevoerd als draairaam. De twee rechter vensters zijn groter uitgevoerd dan de drie linker.

Ter hoogte van de eerste bouwlaag boven het souterrain bevat deze gevel links twee vensters gelijk aan de twee vensters rechts in de noordwestelijke gevel. Rechts hiervan zijn drie smalle vensters met 2-ruits invulling aanwezig. Het bovenraampje is uitgevoerd als uitzetraam. Geheel rechts in deze bouwlaag zijn twee vensters uitgevoerd gelijk aan de drie vensters links in de noordwestelijke gevel. De tweede bouwlaag en de afsluiting daarvan is geheel conform de tweede bouwlaag van de noordwestelijke gevel uitgevoerd.

De zuidoostelijke gevel van de praktijkvleugel sluit links aan op de woning aan de Jan Smitzlaan. Deze gevel bevat rechts van deze aansluiting een klein toiletvenster met enkelruits (val)raam. De gevel is ter plaatse van de tweede bouwlaag uitgevoerd en afgesloten zoals in de overige gevels van dit bouwdeel.

Perceelinrichting/tuin

De ondiepe voortuin aan de Jan Smitzlaan en aan de P.C. Hooftlaan wordt aan de straatzijde afgesloten door een laag muurtje in natuurstenen blokken. Dit muurtje hoekt aan de zuidwestelijke zijde om naar het binnenterrein en sluit hier aan op de keermuur naast de trap naar het terras voor de noordwestelijke gevel van de woning.