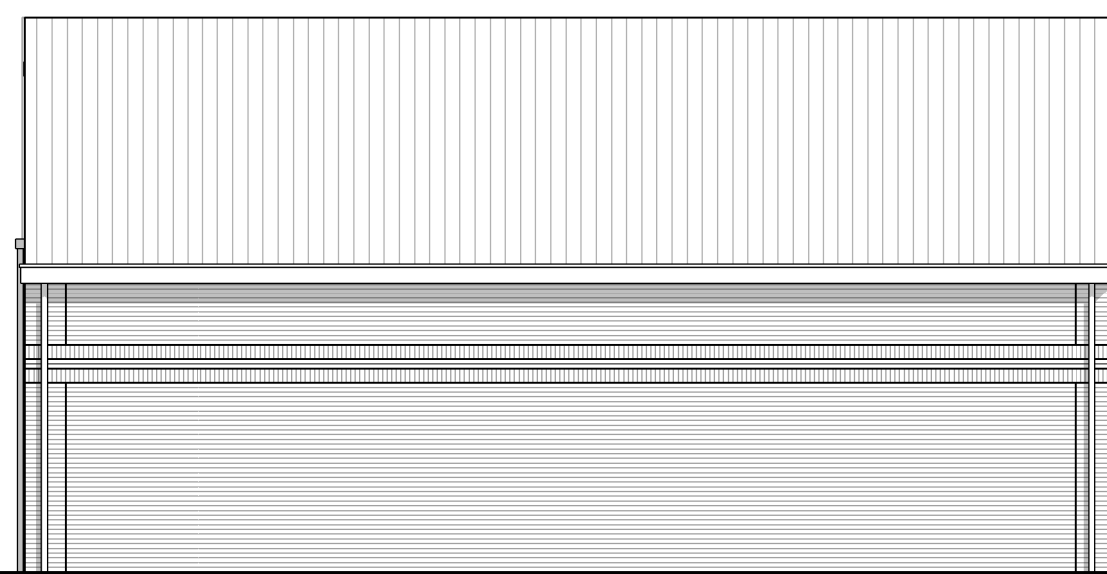




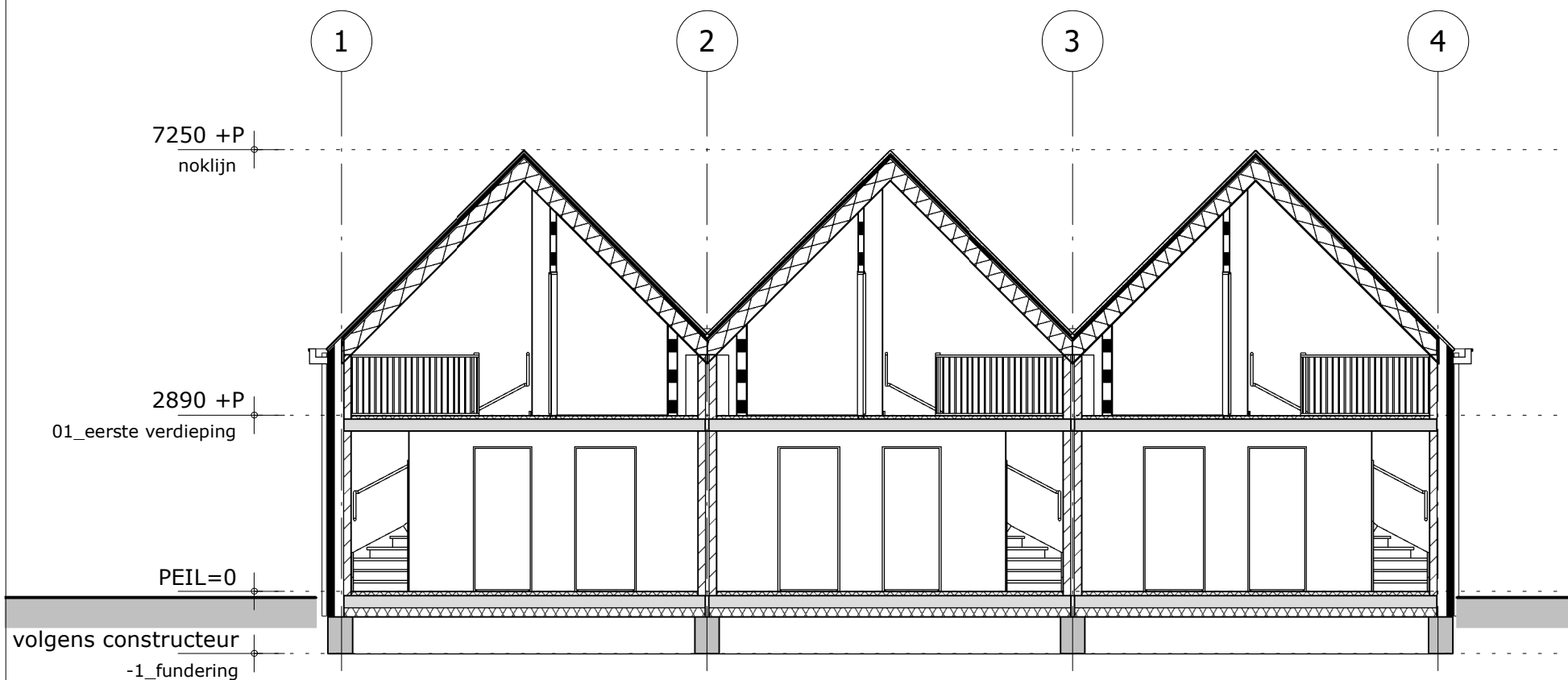
voorgevel



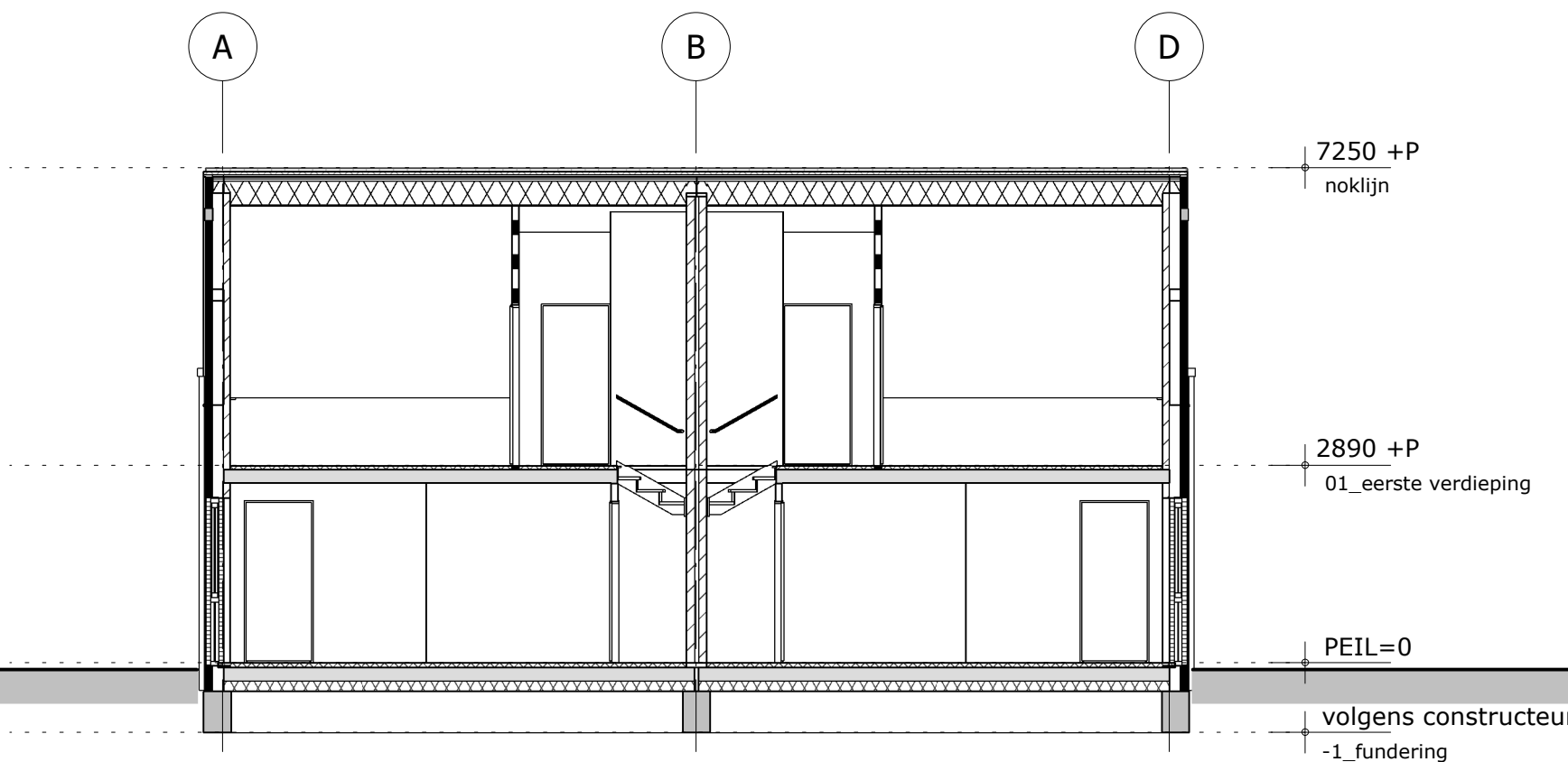
rechtter zijgevel



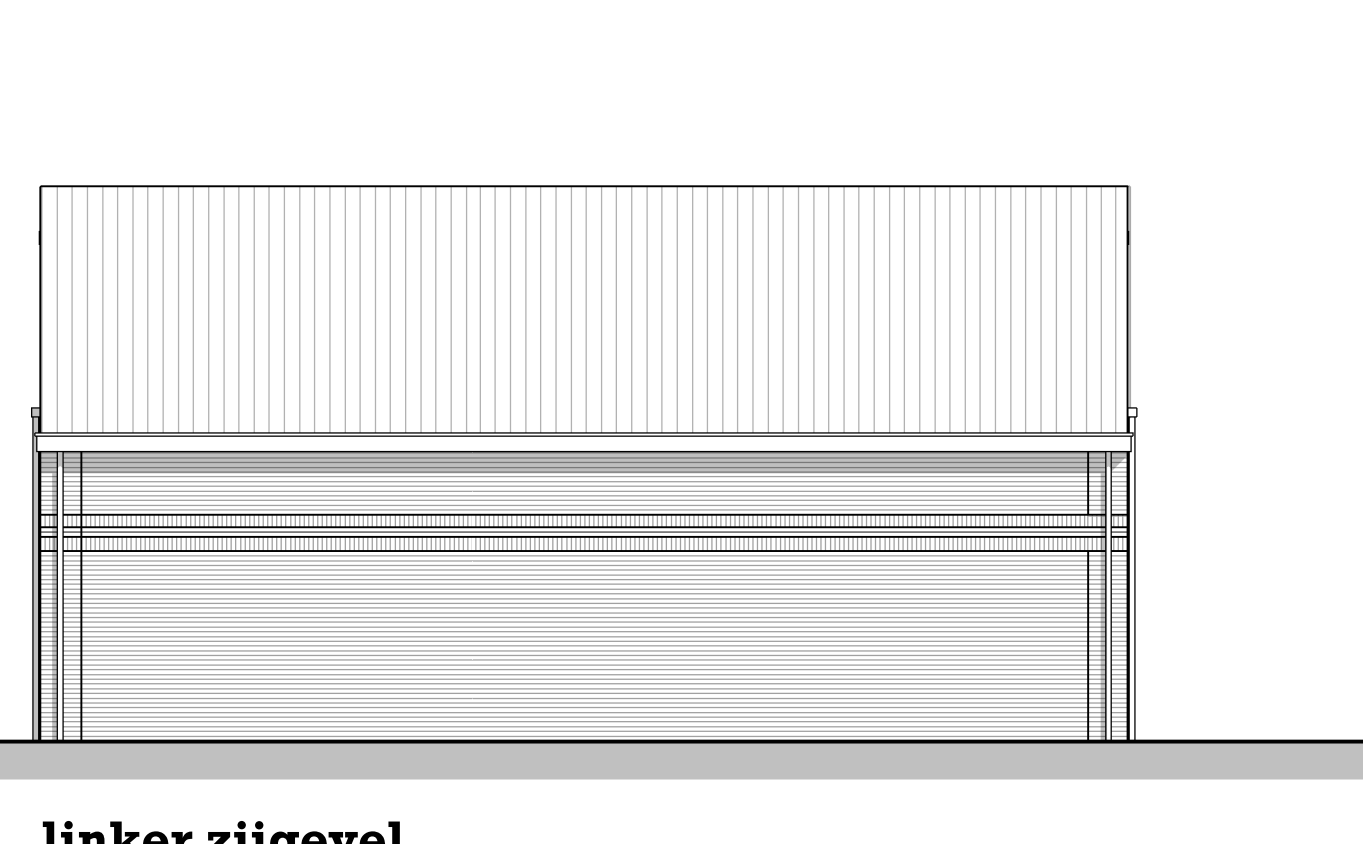
achtergevel



doorsnede A-A



doorsnede B-B



linker zijgevel

renvooi

- afzuigpunt mech. ventilatie wand
- afzuigpunt mech. ventilatie plafond
- rookmelder volgens NEN 2555
- afzuigpunt kooktoestel
- warmtepomp
- hemelwaterafvoer
- meterkast
- standleiding
- ventilatirooster in het kozijn
- gevelmetselwerk
- HSB wand
- beton i.h.w. gestort
- beton prefab
- kalkzandsteen
- kalkzandsteen woningscheidende wand
- lichte scheidingwand, cellenbeton

besluit bouwwerken leefomgeving:

Er dient gebouwd te worden overeenkomstig de eisen van het besluit bouwwerken leefomgeving

afdeling 4.2 veiligheid

- vloerafscheidingen volgens paragraaf 4.2.3
- afmetingen trappen volgens paragraaf 4.2.4
- beperking ontwikkeling van brand volgens paragraaf 4.2.7 conform NEN-EN 13501-1
- beperking ontwikkeling van rook volgens paragraaf 4.2.7 conform NEN-EN 13501-1
- deuren, ramen, kozijnen e.d. van woonfuncties voldoen aan een weerstandsklasse 2 m.b.t. inbraakwerendheid, volgens paragraaf 4.2.16 conform NEN 5096
- alle afmetingen, zwaartes e.d. van alle constructieonderdelen volgens berekening en tekening constructeur en leveranciers

afdeling 4.3 gezondheid

- bescherming tegen geluid van installaties volgens paragraaf 4.3.2
- geluidsniveau van een installatie voor warmte- koudeopwekking opgesteld buiten de uitwendige scheidingsconstructie van een bouwwerk volgens paragraaf 4.3.2
- geluidswering tussen gebruiksfuncties en tussen ruimten in een woonfunctie volgens paragraaf 4.3.4
- wering van vocht van buiten volgens paragraaf 4.3.5 conform NEN 2778
- afwerking scheidingsconstructies toilet- badruimte volgens paragraaf 4.3.5
- luchtverversing van verblijfsgebied, verblijfsruimte, toilet- en badruimte volgens paragraaf 4.3.6 conform NEN 1087
- luchtverversing van overige ruimtes volgens paragraaf 4.3.6 conform NEN 1087
- bescherming tegen ratten en muizen volgens paragraaf 4.3.9
- daglichttoetreding volgens paragraaf 4.3.10 conform NEN 2057

afdeling 4.4 duurzaamheid

- uitwendige scheidingsconstructie van een verblijfsgebied, een toiletruimte of een badruimte, heeft een conform NTA 8800 bepaalde gemiddelde warmteweerstand volgens paragraaf 4.4.1:
 - scheidingsconstructie kruipruimte of grond of water: $\geq 3,7 \text{ m}^2 \cdot \text{K/W}$
 - verticale scheidingsconstructie: $\geq 4,7 \text{ m}^2 \cdot \text{K/W}$
 - horizontale of schuine scheidingsconstructie: $\geq 6,3 \text{ m}^2 \cdot \text{K/W}$
- inwendige scheidingsconstructie:
 - een onderdeel van een uitwendige scheidingsconstructie heeft een conform NTA 8800 bepaalde warmteweerstand van ten minste $2,6 \text{ m}^2 \cdot \text{K/W}$ volgens paragraaf 4.4.1
- ramen, deuren en kozijnen hebben een volgens paragraaf 4.4.1 conform NTA 8800 bepaalde gemiddelde warmtedoorgangcoëfficiënt van ten hoogste $1,65 \text{ W/m}^2 \cdot \text{K}$
- definitieve warmteweerstanden en warmtedoorgangcoëfficiënten conform BENG berekening
- milieuprestatie bouwwerk volgens paragraaf 4.4.2
- laaifrastructuur voor elektrische voertuigen volgens paragraaf 4.4.3

afdeling 4.5 bruikbaarheid

- aanwezigheid, afmetingen en indien voor het artikel van toepassing beschikbaarheid van:
 - verblijfsgebied en verblijfsruimte volgens paragraaf 4.5.2
 - toiletruimte volgens paragraaf 4.5.3
 - badruimte volgens paragraaf 4.5.4
 - buitenberging volgens paragraaf 4.5.5
 - buitenruimte volgens paragraaf 4.5.6
 - badruimte volgens paragraaf 4.5.6
 - opstelplaats voor aanrecht, een kooktoestel, een verwarmingstoestel en warmwatertoestel volgens paragraaf 4.5.7

afdeling 4.6 toegankelijkheid

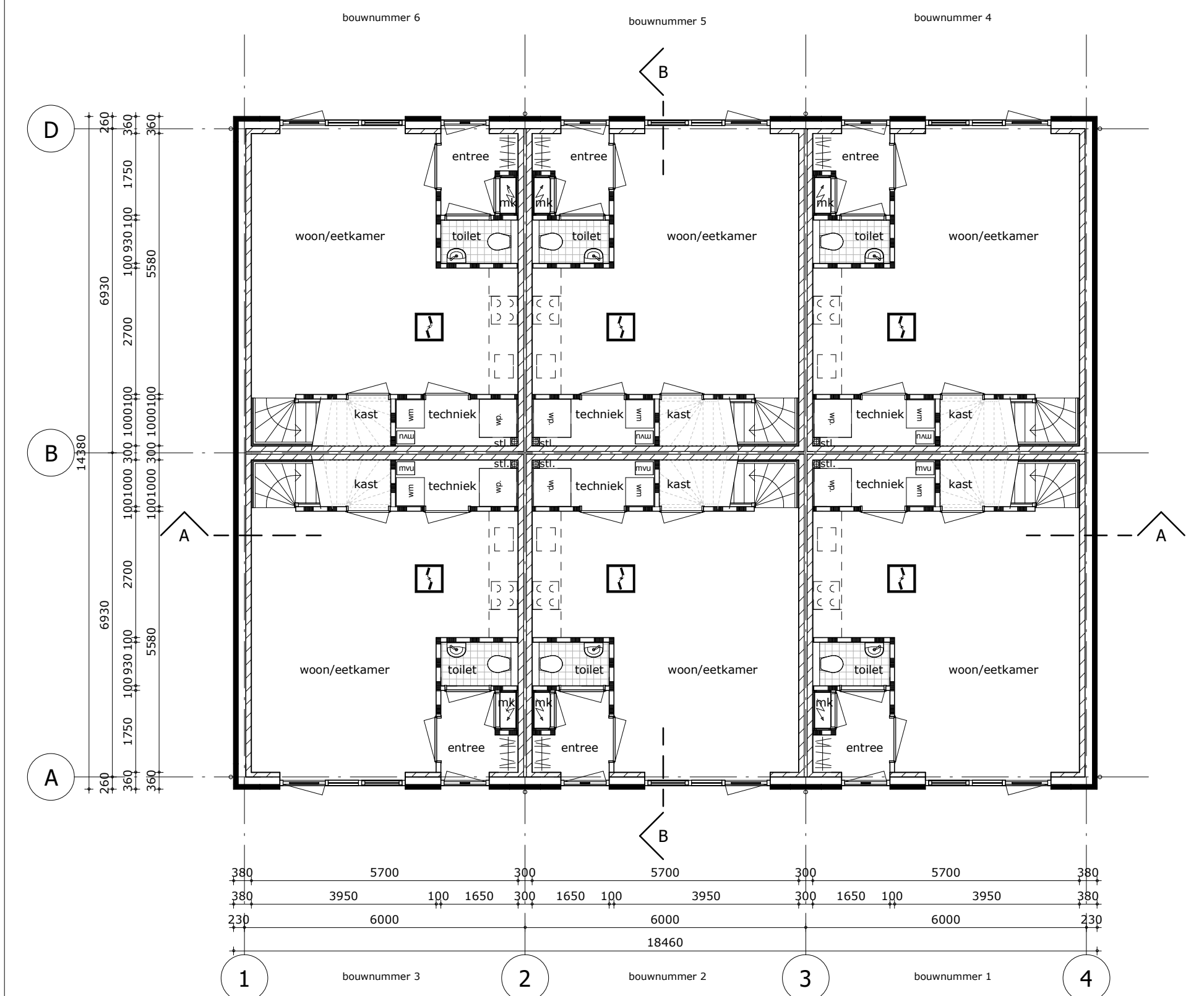
- afmetingen vrije doorgang: doorgang volgens paragraaf 4.6.1
- afmetingen vrije doorgang: verkeersroute volgens paragraaf 4.6.1
- overbrugging van hoogteverschillen volgens paragraaf 4.6.1
- maximaal hoogteverschil met aansluitend terrein ter plaatse van de hoofdtoegang is $\leq 0,02$ meter volgens paragraaf 4.6.3
- bereikbaarheid vanaf de openbareweg volgens paragraaf 4.6.3

afdeling 4.7 installaties

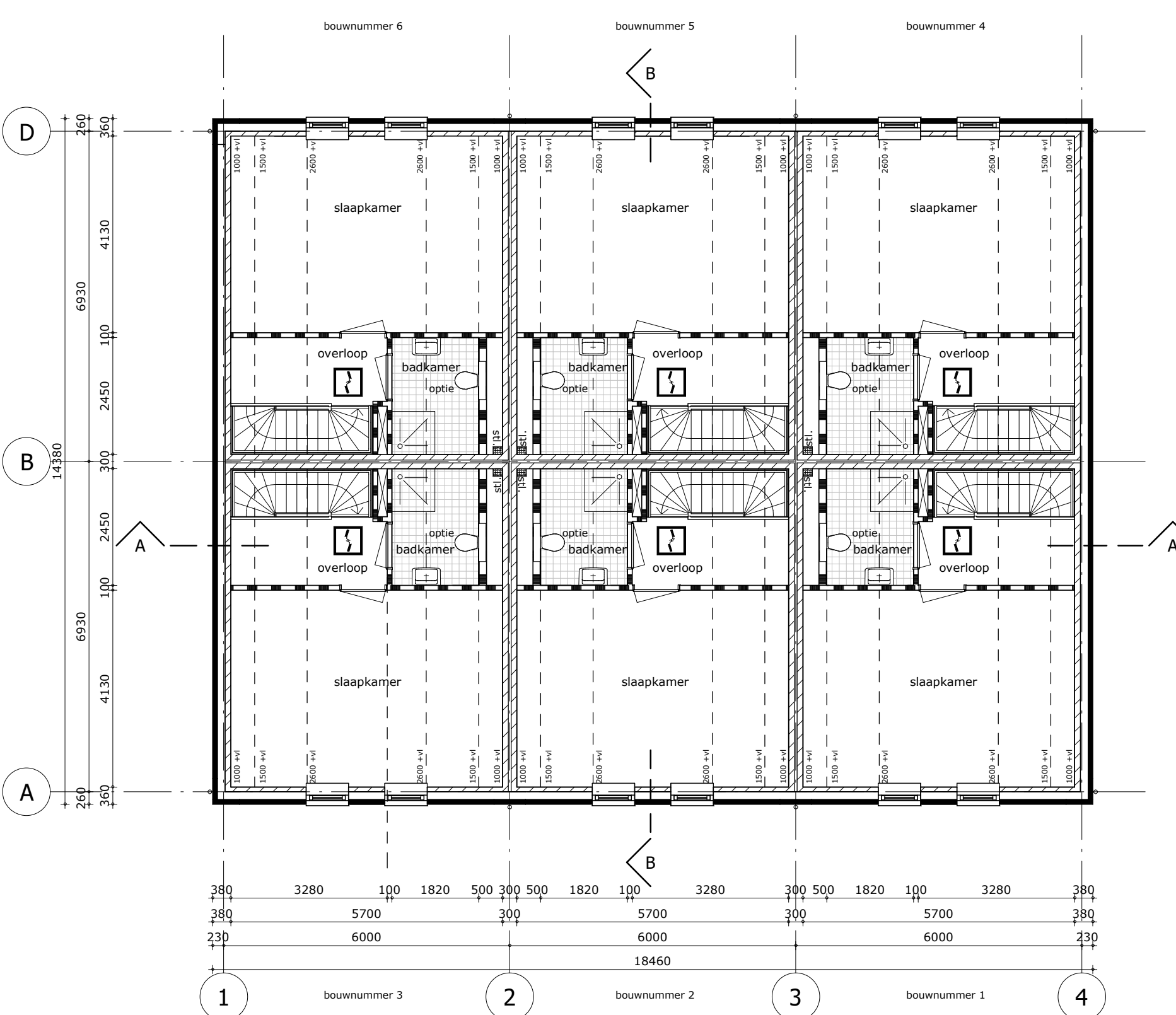
- voorziening voor het afnemen en gebruiken van energie volgens paragraaf 4.7.2
 - voorziening voor elektriciteit conform NEN 1010
 - voorziening voor gas conform NEN 1078
- voorziening voor drinkwater volgens paragraaf 4.7.3 conform NEN 1006
- afvoer van huishoudelijk afvalwater en hemelwater volgens paragraaf 4.7.4 conform NEN 3215
- cv-installaties volgens NEN 3028
- voorziening voor tijdig vaststellen van brand volgens paragraaf 4.7.5
 - rookmelders in een woonfunctie voldoen aan NEN 2555
 - rookmelders in een gebruiksfunctie met een brandmeldinstallatie als bedoeld in NEN 2535 voldoen aan NEN 2535
- voorziening voor tijdig vluchten bij brand volgens paragraaf 4.7.6
 - een gebruiksfunctie met een brandmeldinstallatie heeft een ontruimingsinstallatie conform NEN 2575
 - vluchtroutesaanduiding voldoen aan NEN 3011 en zichtbaarheidseisen conform NEN-EN 1638
- toegankelijkheid voor hulpverleningsdiensten volgens paragraaf 4.7.8

algemene opmerkingen

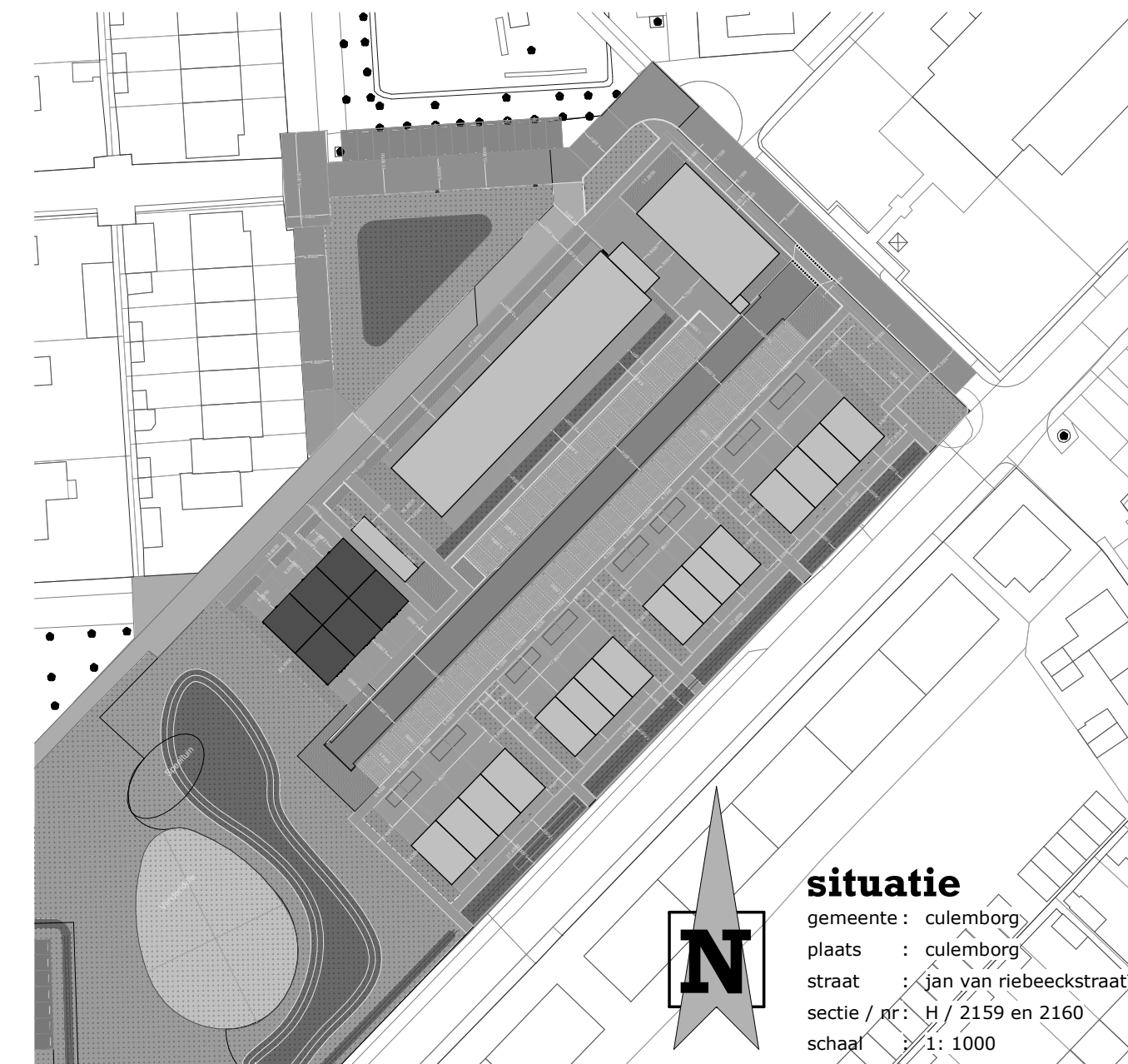
- geringe afwijkingen i.v.m. nadere uitwerking voorbehouden
- alle maten in millimeters



begane grond



verdieping



situatie

gemeente : culemborg
plaats : culemborg
straat : Jan van Riebeeckstraat
sectie / nr. : H / 2159 en 2160
schaal : 1:1000

concept

ontwerp: nieuwbouw 22 woningen riebeecklocatie, culemborg

opdrachtgever: kopersvereniging cpo wonium kwartier
jurisvicarie 15, 4105 ck culemborg

ontwerper: bas woesthuis
tekenaar: bas woesthuis

fase: voorlopig ontwerp
onderdeel: gevels, plattegronden, doorsneden en situatie
type C

schaal: 1:100 datum: 230625
afm.: 594x841 wijziging:

pr8

architecten
twentepoort oost 34
7609 rg almeLO
T 0546 - 540840
E info@pr8.nl
I www.pr8.nl

8917
blad C-102