



Ecologische beoordeling werkzaamheden badstrand Ballum, Ameland

Actualisatie





Nes, November 2025



Inhoud


Actualisatie	1
1. Inleiding	3
2. Huidige situatie.....	4
3. Werkzaamheden eerdere jaren.	6
4. Natura2000 Noordzeekustzone.	7
4.1 N2000 Habitats.....	7
4.2 N2000 Broedvogels.....	7
4.3 N2000 Habitatrichtlijnsoorten.....	8
5. Natuurbescherming.....	11
6. Effecten	12
6.1 Natura 2000 duinen Ameland.	12
6.2 Natura 2000 Noordzeekustzone.	12
5.3 Groene strand.....	12
5.4 Recreatie en veiligheid	13
6. Conclusie en aanbevelingen	15
Bronnen:.....	17
Bijlage A. Fotobijlage.	18
Bijlage B. Schets overzicht km 4 tot 10.....	23



Opdracht: Deze rapportage is het resultaat van een onderzoeksopdracht vanuit de “Vrienden van het badstrand Ballum”. In het bijzonder van  

Disclaimer: In deze rapportage worden de resultaten van een onafhankelijk onderzoek behandeld. Natuurcentrum Ameland heeft een adviserende rol en spreekt zich niet uit over de wenselijkheid van het plan waarop dit onderzoek betrekking heeft. Dit onderzoek is zo zorgvuldig en nauwkeurig mogelijk uitgevoerd. Aan dit rapport kunnen geen rechten worden ontleend.

1. Inleiding

Het Natuurcentrum Ameland ¹is door de 'Vrienden van Badstrand Ballum' op Ameland gevraagd  een ecologische beoordeling op te stellen voor werkzaamheden bij het Badstrand in Ballum. Het gaat om de actualisatie van de beoordeling van een project waarbij voor de strandovergang Ballum, ter hoogte van km 7,2 een 'drogevoeten' route wordt gemaakt in de richting van de Noordzee waar het (bewaakte) badstrand is gelegen (figuur 2). In 2022 is hiervoor een natuurtoets gemaakt door het Natuurcentrum Ameland. De Provincie Friesland heeft een driejarige (2023-2025) vergunning onder voorwaarden afgegeven voor de werkzaamheden. Vanwege de snel veranderende abiotische en biotische omstandigheden in dit gebied wordt nu een actualisatie (dit rapport) gemaakt van de natuurtoets. Ook wordt een aantal aanvullende voorwaarden van de terreinbeheerder Rijkswaterstaat verwerkt in de beoordeling. Deze actualisatie is nodig voor de Provincie Friesland om een aanvraag tot verlenging van de vergunning te kunnen beoordelen.

De actualisatie van de natuurtoets en verlenging van de vergunning voor de 'Vrienden van Badstrand Ballum' is ingegeven uit een recreatief oogpunt voor toerisme, met name in de zomermaanden. Het aanbrengen van extra zand direct voor de strandovergang creëert een (tijdelijk) droog lig/speelstrandje waar voorheen een hard vochtig strand was. En het aanbrengen van een dun laagje zand op de lange route tussen de strandovergang naar het badstrand aan de Noordzee creëert (tijdelijk) een 'droge voeten' route waar natte gedeeltes zijn. Het gaat hierbij niet om geulen maar om vlak strand waarop maximaal enkele centimeters water staat (bijlage A, figuur A1). Intussen is het gebied waarover we spreken zo uitgedijnd en landschappelijk ontwikkeld dat het ook nodig is om uit ecologisch- en veiligheidsoogpunt te kijken naar publieksgeleiding middels een 'drogevoeten' route. Daarom wordt in deze beoordeling ook gekeken naar de mogelijke effecten van de aanleg op een groter strandgebied tussen km 4 en 10. Een overzicht van dit gebied met in dit rapport genoemde paalnummers en gebiedsnamen staat in bijlage B.

Ruimtelijke plannen dienen altijd te worden beoordeeld op uitvoerbaarheid, onder meer in relatie tot de vigerende natuurwetgeving (Wnb)². Zo dient eerst te worden onderzocht of als gevolg van de uitvoering van het plan sprake is van effecten op wettelijk beschermde soorten flora en fauna en/of natuurgebieden (Natura2000). In deze toets is een beoordeling gemaakt van de (mogelijk) binnen de invloedssfeer van het project aanwezige beschermde natuurwaarden en de effecten van de voorgenomen plannen op deze waarden.

¹ <https://amelandermusea.nl>

² <https://zoek.officiëlebezoekingen.nl/prb-2016-6515.html>

2. Huidige situatie

Momenteel (najaar 2025) is het ligstrand voor de strandovergang droog, maar bestaat uit hard en vochtig zand (figuur 2). De route in de richting van het in de zomer door de KNRM bewaakte badstrand aan de Noordzee is, afhankelijk van het getij ongeveer 900 meter lang.

Tijdens 'mooi weer periodes' ligt de route naar het badstrand bij de Noordzee wel (vrijwel) droog maar tijdens periodes met veel neerslag en hogere waterstanden lopen delen van de route onder water en tijdens stormtij staat het hele gebied onder zeewater (bijlage A, figuur A6).

De belangrijkste strandovergang bij Ballum betreft het einde van de Strandweg Ballum ter hoogte van km 7,2 waar ook het paviljoen op de zeereep ligt. Iets westelijker komt nog een ruiterroute op het strand uit en iets oostelijker komen nog twee wandelpaden uit (zie figuur 2). Bij de strandovergang Ballum loopt een verharding tot op het strand. Op de duinen staat een paviljoen (figuur 2) en net ten oosten van de afrit naar het strand staat in de zomermaanden een tijdelijk KNRM gebouwtje waar de strandwachten verblijven die het badstrand aan de Noordzee bewaken.

Het strandgebied op Ameland vanaf de westpunt tot km 4,4 is onderhevig aan erosie en hier wordt regelmatig (tussenpoos 3-4 jaar) een zandsuppletie op het strand uitgevoerd. De laatste maal was in 2025. Vanaf km 4,4 tot km 9 en nog oostelijker heeft zich de afgelopen decennia een enorme hoeveelheid zand uit zee met het eiland verheeld. Aanvankelijk is sinds 2000 een 'Groen strand' ontstaan (bijlage B) waar inmiddels 120 soorten planten groeien en diverse soorten vogels broeden. Om het Groene strand is een nat strand en daaromheen heeft zich de afgelopen 5 jaar een enorme hoeveelheid zand verheeld waarop embryonale duinen zijn gaan ontwikkelen met daartussen valleitjes en spoelgaten. De totale oppervlakte van het gebied tussen km 4,4 en km 8 boven de normale hoogwaterlijn is momenteel ongeveer 300 Ha. In N2000 terminologie kwalificeert een behoorlijk deel van deze 300 Ha als gebied met embryonale duinen (H2110). De rest van het gebied betreft droog en nat strand, waarbij op de natte gedeeltes ook habitat H1310_A (zilte pionier begroeiing met Zeekraal) in ontwikkeling komt. Tijdens laagwater is het strand vanaf de duinen naar de Noordzee ter hoogte van km 6 ongeveer 1,4 km breed.

Ter hoogte van km 6,8 loopt een ondiepe geul vanaf het Groene strand in noordelijke richting naar de Noordzee (figuur 2). Hiermee staat het natte strand ten noorden van het Groene strand in verbinding met de zee. Dit is belangrijk om het strand daar nat te houden en zilte invloed te houden voor met name foeragerende en overtijende vogels. Het gebied tussen km 7 en 7,2 betreft vlak strand waarop zich sinds 2023 een fraaie zeekraalvegetatie heeft ontwikkeld (bijlage A, figuur A4). De strandovergang van de Strandweg bij het paviljoen bevindt zich thv km 7,2. Ten oosten daarvan bevindt zich een strandplas (figuur 2) van 250m lengte. Ten noorden daarvan en in een langer gebied (1 km) ten oosten van het strandpad ontstaan sinds 2023 Biestarweduintjes die zich goed ontwikkelen. Ten noorden hiervan bevindt zich het badstrand (figuur 2) aan de Noordzee waar ook de KNRM in het hoogseizoen toezicht houdt. Het noordelijke strandgebied waar het badstrand en ook het in 2025 gebruikte zandwingegebied ligt is onbegroeid zandstrand. In N2000 terminologie kwalificeert het als onbegroeide slik- en zandplaten (H1140B) die tijdens hoge waterstanden overstromen (bijlage A, figuur A6).



Figuur 1. Voorbeeld van een broedende Strandplevier op het strand ter hoogte van Ballum op Ameland in 2019. Dit is 800m ten oosten van de overgang Strandweg Ballum ter hoogte van km 7,8. Dit nest is in 2019 met een cirkel van palen en borden gemarkeerd. In de gele cirkel is de strandovergang en paviljoen Ballum aanwezig. Foto: [redacted] J. 25-6-2019.

3. Werkzaamheden eerdere jaren.

De 'Vrienden van Badstrand Ballum' hebben de wens een droog pad te behouden van de strandovergang bij de Strandweg tot de Noordzee. In eerdere jaren is dit met een ophoging van het zand gerealiseerd. In 2024 is het pad eveneens opgehoogd en is een verlaging met doorstroming aangebracht tussen natte stukken aan weerskanten van het looppad. Daarnaast is een lig/speelstrand aan de duinvoet gerealiseerd van ongeveer 3000m² (150x20m). Het advies wat toen door het Natuurcentrum Ameland in samenspraak met Rijkswaterstaat is gegeven, was een ophoging van 10 cm zand voor het looppad en 35 cm voor een lig/speelstrand. Dit zand is vanuit een vooraf aangegeven winlocatie gehaald bij de Noordzeekant van het gebied. Om het looppad in volgende jaren te behouden, zal in de volgende hoofdstukken ingegaan worden op de Natura 2000 soorten en effecten van de werkzaamheden op deze soorten en het landschap.



Figuur 2. Een infrarood luchtbeeld uit het voorjaar van 2025. Ingetekend zijn de diverse delen van het strand bij Ballum die van belang zijn in dit rapport. Met broeden en opgroei worden met name strandbroeders als de Strandplevier bedoeld, maar dit is ook van toepassing op soorten als Scholekster en Kluut in dit gebied. De donkerblauwe lijn markeert het voor publiek gesloten gebied ten westen van het paviljoen in het broedseizoen (1 april-15 augustus). Onder de lichtblauwe lijn is het gehele jaar gesloten voor publiek. Gemotoriseerd verkeer is alleen toegestaan in de periode 15 sept-1 mei voor inwoners(pashouders) via de Gemeente Ameland.

4. Natura2000 Noordzeekustzone.

4.1 N2000 Habitats.

Het belangrijkste instrument om aan te toetsen betreft de aanwijzing van het werkgebied en omgeving als Natura2000 gebied 'Noordzeekustzone' (bronnen, website 9). Het strand van Ameland valt in het N2000 gebied Noordzeekustzone. Het werkveld (wingebied, strandpad en ligstrand) vallen in de N2000 categorie Slik- en zandplaten (H1140B) alhoewel dit gebied slechts af en toe overstroomt (bijlage A, figuur A6). In het N2000 beheerplan staat dat de doelen m.b.t. tot kwaliteit en omvang van het habitat H1140B in de beheerperiode waarschijnlijk worden gehaald en er zijn geen knelpunten en dus ook geen oplossingsrichtingen gedefinieerd. Het gebied tussen km 4,4 en km 8 op Ameland laat het afgelopen decennium een (forse) uitbreiding van dit habitat zien.

In de omgeving van het werkveld, vooral aan de westzijde en in mindere mate aan de oostzijde komt gebied met embryonale duinen (H2110) voor (zie figuur 2). Ook voor dit habitat wordt verwacht dat de N2000 doelstellingen in de huidige beheerperiode waarschijnlijk worden gehaald en er zijn geen knelpunten en oplossingsrichtingen gedefinieerd. Het gebied tussen km 4,4 en km 8 op Ameland laat het afgelopen decennium een (forse) uitbreiding van dit habitat zien.

Het Groene strand (zie figuur 2, links van km 7) tussen km 5,2 en km 7 betreft een vrij smalle strook van 50 tot 200m breedte langs de duinvoet wat in N2000 habitats kwalificeert als H1310A/B Zilte pionier begroeiingen (zeekraal/zeevetmuur) en H1330A Schorren en zilte graslanden (buitendijks). Ook voor dit habitat wordt verwacht dat de N2000 doelstellingen in de huidige beheerperiode waarschijnlijk worden gehaald en er zijn geen knelpunten en oplossingsrichtingen gedefinieerd. Het gebied tussen km 4,4 en km 8 op Ameland laat het afgelopen decennium een uitbreiding van dit habitat zien.

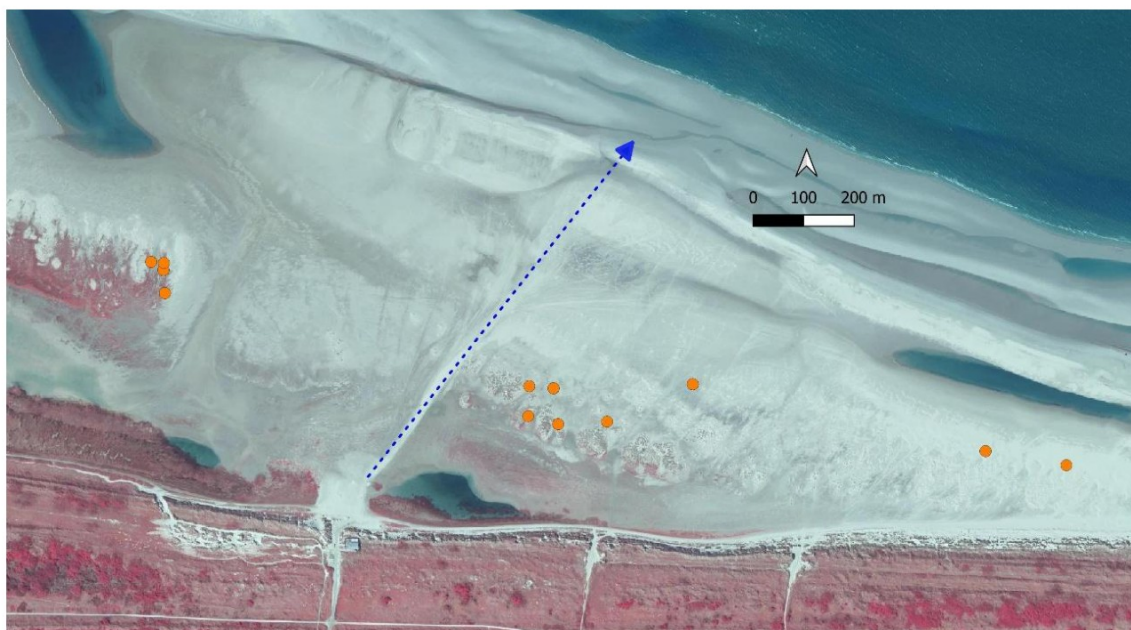
4.2 N2000 Broedvogels.

Het Natura2000 gebied Noordzeekustzone (bron 9) is aangewezen gebied voor drie soorten broedvogels³. Het gaat om Strandplevier (A138), Bontbekplevier (A137) en Dwergstern (A195). De kernopgave 1.13 'Voortplantingshabitat' heeft voor de Noordzeekustzone een 'sense of urgency' meegekregen in het beheerplan (bron 9, pag 28). Dit betekent dat de omvang en kwaliteit van het voortplantingshabitat voor deze drie soorten tenminste behouden moet blijven en waar mogelijk moet worden uitgebreid en verbeterd. Voor de Bontbekplevier geldt dat de staat van instandhouding matig ongunstig is. Voor de Strandplevier en de Dwergstern geldt dat de staat van instandhouding zeer ongunstig is.

De Provincie Friesland en Rijkswaterstaat hebben sinds 2017 jaarlijks opdracht gegeven aan het Natuurcentrum Ameland om het strandgedeelte tussen Nes (km 13) en Hollum (km 2) te inventariseren op aanwezigheid van deze drie specifieke strandbroeders. Voor 2017 kwamen deze soorten niet broedend voor in dit gebied (J pers. obs.). In 2017 vond een verrassende ontwikkeling plaats waarbij ter hoogte van km 6,6 op het strand een schelpenlaag met wintervloedmerk en spaarzaam Biestarwegras aanwezig was. In dat jaar werd daar gebroed (literatuur, 6) door zowel

³

https://www.natura2000.nl/sites/default/files/gebieden_aanwijzing_en_archief/007/n2k_007_db_hvn_noordzeekustzone.pdf



Figuur 3. Een infrarood luchtbeeld uit het voorjaar van 2025. Ingetekend zijn de nestlocaties van de Strandplevier in 2024 en 2025. De blauwe pijl geeft het strandpad weer.

Dwergstern als Strandplevier in combinatie met behoorlijke aantallen Noordse stern. Sindsdien is het hard gegaan met de aanwas van zandbanken uit de ebdelta aan het strand tussen km 4 en 8 en met de ontwikkeling van duintjes en vegetaties (figuur 2). Daardoor zijn de in 2017 in behoorlijke aantallen broedende dwergsterns en noordse sterns (vrijwel)verdwenen. Maar zeer verrassend is dat het gebied tussen km 3 en km 10 zich sindsdien heeft ontwikkeld als broedgebied voor toenemende aantallen paren van de Strandplevier (bronnen: 1, 3, 4, 7). In 2020 ging het om 16 nesten (bron 1) en in 2025 om 14 nesten (bron 11), wat een veelvoud is van het aantal op de overige eilanden. In figuur 3 staat het strandpad met een blauwe pijl getekend en de in de omgeving daarvan gevonden nesten van de Strandplevier in 2024 en 2025 samen met een oranje stip. Feitelijk komt de Strandplevier momenteel (2025) alleen op Vlieland, Schiermonnikoog en Ameland tot voortplanting, met een enkel nest op Terschelling. In 2024 was ook sprake van 1 broedpaar van de Bontbekplevier en ruim 100 paar Dwergstern op de noordkant van het strand op Ameland thv km 6. In 2025 waren aanvankelijk wel 50 broedpaar Dwergstern op dezelfde locatie maar deze zijn weer vertrokken na mislukking door te hoge (stuifzand)dynamiek. Naast het inventariseren speelt ook het actief beschermen van de nesten tegen predatie en verstoring door mensen een hoofdrol bij de strandbroeders (hoofdstuk 5).

4.3 N2000 Habitatrichtlijnsoorten.

Van de 7 soorten die in het kader van de Habitatrichtlijn voor het N2000 gebied Noordzeekustzone zijn aangewezen (bijlage B) komen er drie voor in het gebied. Het gaat om de Gewone zeehond (H1365), de Grijze zeehond (H1364) en de Groenknolorchis (H1903).

De Gewone zeehond komt overal voor in zee rond Ameland en plant zich ook voort. Het gehele strand langs de noordkant van Ameland wordt gebruikt als rustgebied, maar met name door halfwas zeehonden die niet fit zijn. Het gaat dan vooral om dieren die last hebben van een infectie met longwormen in de wintermaanden. De

zeehonden krijgen overdag maar weinig rust op het strand. Ze krijgen al snel te maken met mensen, lopend dan wel in een voertuig, en veelal ook met loslopende honden. Meestal vluchten de dieren dan weer vrij snel in zee. Rustende zeehonden worden vaak gemeld bij het Zeehondcentrum⁴ in Lauwersoog (WEC). Vervolgens zijn er een aantal Zeehondwachters op Ameland beschikbaar die de dieren bezoeken. De dieren worden eerst 24 uur in observatie gehouden, als dat lukt. Echt zieke of gewonde dieren worden naar Lauwersoog vervoerd. De Grijze zeehond komt in veel mindere mate voor rond Ameland. Dieren op het strand worden ook vooral in de wintermaanden aangetroffen. Het gaat dan meestal om pas gespeende jongen. Deze dieren zijn veel minder schuw dan de Gewone zeehond maar ook hierbij is verstoring door mensen, vaak met honden, dagelijkse kost.


De Groenknolorchis is een laag blijvende, geelgroene orchidee met een ijle tros van vier tot acht weinig opvallende bloemen. De stengel draagt aan de voet twee breed langwerpige bladeren. De stengelvoet is verdikt tot een knol. Deze zeldzame plant komt voor in kalkrijke jonge duinvalleien en is kensoort van het Knopbiesverbond (*Caricion davallianae*). Groenknolorchis komt nog voor op Oost-Ameland in een vallei die in 2005 is opgeschoond en waar tijdens winterstormen toegang van zeewater is. En op West-Ameland verscheen de soort op het Groene strand tussen km 5,4 en km 7 in 2012 met het eerste exemplaar. De groeiplaats is een smalle strook langs de zuidrand waar basenrijk kwelwater voorkomt en de vegetatie nog vrij ijl is. Door successie van de vegetatie staat het voorkomen wel onder druk maar waarschijnlijk komt er in een strook van 800m lengte nog wel 2000 exemplaren voor (pers. obs.) en daarmee is het de belangrijkste groeiplaats op Ameland.

4.4 N2000 Niet broedvogels.

Voor de Noordzeekustzone zijn 18 soorten niet-broedvogels aangewezen. Het gaat dan meestal om soorten die in Nederland overwinteren op zee. Bij 6 soorten gaat het om foerageren op zee. Bij 12 soorten gaat het om rust/slaap gebied. Met name de 9 steltlopersoorten komen regelmatig in grotere aantallen voor ten noorden van het Groene strand en omgeving. Het gaat met name om het gebied ten westen van paal 7. In tabel 1 staan data van 7 recente tellingen. Deze aantallen kunnen nog veel hoger zijn indien er een verhoogde waterstand is op de Waddenzee waardoor veel vogels vanaf de belangrijk HVP Feugelpolle/Pietje miedeweg uitwijken naar het Groene strand gebied (bron: 12). Gemiddeld genomen wordt het gebied iedere maand tenminste 4-5 dagen door een groot aantal vogels gebruikt (pers. med.). Naast deze specifieke N2000 soorten is het gebied tussen km 5 en 8 steeds belangrijker voor vogels. Zo overwinteren er forse aantallen watersnippen en aan het eind van het broedseizoen verblijven er tijdelijk grote aantallen sterns. Op 29 juli 2021 verbleef een groep van 10.000 sterns (pers. obs.) in het gebied tussen km 6 -7, overwegend Vidsief en Grote stern.

⁴ <https://www.zeehondencentrum.nl/>

Tabel 1. Hoogwatertelling van steltlopers Groene strand en omgeving.

Hoogwatertelling telgroep Ameland / 

Groene Strand	Sept	Sept	Sept	Sept	Mei	Nov	Januari
	2018	2019	2020	2021	2021	2021	2022
Kluut	24	0	4	29	2	0	0
Bontbekplevier	309	278	245	566	400	0	0
Zilverplevier	0	16	0	370	95	111	25
Kanoet	0	1	10	1	0	0	0
Drieteenstrandloper	77	165	18	281	211	180	190
Bonte Strandloper	38	560	150	300	360	2010	660
Rosse Grutto	1	108	40	295	177	300	0
Wulp	0	27	30	81	0	16	21
Steenloper	0	0	0	2	0	12	8

5. Natuurbescherming.

Gezien het voorkomen van broedende vogels en de drukke recreatieve activiteiten op het strand bleek al snel (2017) dat er een praktische ad hoc bescherming op maat voor een aantal nesten of nestgebieden gemaakt moest worden. Rijkswaterstaat heeft hiervoor de verantwoordelijkheid op zich genomen als gebiedsbeheerder en het Natuurcentrum Ameland voert dit in de praktijk uit. Het Natuurcentrum Ameland weet vanwege de frequente (meerdere malen per week) inventarisatiebezoeken waar vogels (gaan) nestelen en de ecooloog schat in wat nodig is om de nesten zoveel als mogelijk te beschermen tegen verstoring om daarmee het uitkomstsucces zo hoog mogelijk te laten zijn. In de praktijk betekent dit dat er bij strandovergangen in het gebied tussen km 3 en km 10 A3 infopanelen staan (bijlage A, figuur A4). Hierop wordt het publiek eerst geattendeerd op de mogelijkheid van broedende vogels op het strand. Op dit paneel staat ook een QR code waarmee extra informatie op een speciale website over strandbroeders op Ameland gevonden kan worden. Deze site is ook in het Duits vertaald gezien de vele Duitse bezoekers op Ameland.

Nesten van de drie N2000 soorten strandbroeders worden veelal gemarkeerd met palen en speciale borden. Vaak worden ook touwen tussen de palen gespannen om publiek buiten het nestgebied te houden. Bij clusters van nesten wordt een ruimer gebied gemarkeerd met palen, borden en touwen (bijlage A, figuur A5).

Sinds 2021 wordt het merendeel van de plevier nesten met een nestbeschermer beschermd (bijlage A, figuur A7) tegen predatie en vertrapping. Een nestbeschermer is een kooitje van vlechtwerk van metaal of gaas met grote gaten waar de broedvogels onder broeden. Buiten het broedseizoen vindt er geen actieve natuurbescherming plaats in het strandgebied tussen km 4 en 10. Los van wettelijke regels is het zeer wenselijk dat publiek geïnformeerd en geleid wordt in dit gebied. Zowel uit een recreatief oogpunt alswel uit het oogpunt van veiligheid en ecologie.

6. Effecten

6.1 Natura 2000 duinen Ameland.

Externe werking op het N2000 gebied 'Duinen Ameland' kan worden uitgesloten. Het gebied wordt voor het werk op het strand niet betreden en in de nabijheid komen bijvoorbeeld geen broedende vogels voor die specifiek door deze langsrijdende voertuigen verstoord zouden worden. De Strandweg is een drukke weg m.b.t. tot voertuigen, fietsers en wandelaars en dieren die langs deze weg verblijven zijn deze drukte gewend, anders verbleven ze daar niet.

6.2 Natura 2000 Noordzeekustzone.

Aantasting van N2000 habitats behorend bij het N2000 gebied 'Noordzeekustzone' kunnen worden uitgesloten. Het ligstrand en strandpad betreft een beperkt oppervlak habitat H1140B wat regelmatig onderstroomt bij hoge vloed. Het gebied is dynamisch en het zandwinvak zal binnen enkele weken/maanden niet meer herkenbaar zijn. Het drogevoetenpad zal in de loop van een jaar afvlakken door wind/water erosie. Wind en water zullen de sporen van het werk snel uitgewist hebben. In hoeverre het strandpad droog te belopen is moet ieder jaar in maart worden bekeken om te kunnen beoordelen of er nieuw zand nodig is. Het is ook de bedoeling dat het werk zodanig gebeurt dat de natuurlijke dynamiek niet wordt belemmerd. Een mogelijk effect op N2000 soorten broedvogels behorend bij het N2000 gebied 'Noordzeekustzone' is wel aan de orde. Sinds 2017 hebben zich broedende vogels gevestigd in het gebied die van belang zijn (zie paragraaf 4.2). De aanwezigheid van het strandpad op natte strandgedeeltes en het ligstrand bij de strandovergang zal de vestiging van deze vogels niet verhinderen. Wel is het zo dat het werk uitgevoerd dient te worden buiten de broedtijd. Gezien de specifieke soorten, met name de Strandplevier, kan als de broedperiode 1 april tot 15 augustus worden aangemerkt. Waarschijnlijk zullen mensen, door gebruik te maken van het pad, minder geneigd zijn uit te zwermen in westelijke en oostelijke richting waardoor minder verstoring voor zal komen. Daarvoor is het wenselijk dat het strandpad vooral in de zomermaanden aanwezig is en dus voor 1 april wordt aangelegd. In het broedseizoen worden de drie soorten strandbroeders jaarlijks goed geïnventariseerd en ook actief beschermd in opdracht van Rijkswaterstaat door de ecologische afdeling van het Natuurcentrum Ameland.

5.3 Groene strand.

Effecten op het Groene strand, hiermee wordt het met een hoge (Riet/Duindoorn) begroeide deel tussen km 5,4 – 7 langs de duinvoet bedoeld (Habitat H1310A/B en H1330A), kunnen worden uitgesloten. Het gebied zelf wordt niet betreden waardoor effecten op habitats uitgesloten zijn. De drie soorten aangewezen strandbroeders komen op het Groene strand niet voor. Overige broedvogels komen wel voor op het Groene strand. Maar ook vanwege een zorgvuldigheidsprincipe kan verstoring/vernieling van nesten van broedvogels worden uitgesloten. Momenteel begint de vegetatie van het groene strand (oostpunt) ongeveer 150m vanaf het lig/speelstrand. Dit betreft dan een laag/nat deel begroeid met Heen (*Bolboschoenus maritimus*) waar geen vogels broeden. Pas op meerdere honderden meters afstand kunnen kleinere vogelsoorten als Rietgors (*Emberiza schoeniclus*) en Graspieper (*Anthus pratensis*) worden verwacht. Negatieve invloed van de aanwezigheid van het ligstrand

en het strandpad op deze afstanden kan worden uitgesloten. Op ruim 1km afstand bevindt zich een gemengde kolonie Zilvermeeuw/Kleine mantelmeeuw/Lepelaar. De grote meeuwen betreft ongeveer 150 nesten en de Lepelaar 66 nesten (opname 2025, Natuurcentrum Ameland). Wel zijn er positieve effecten. Door mensen een droog ligstrand en een droge looproute te bieden mag minder uitzwerming naar het westen verwacht worden. Hierdoor zal minder verstoring plaats vinden. Daarvoor is het wenselijk dat het strandpad vooral in de zomermaanden aanwezig is en dus voor 1 april wordt aangelegd.

Negatieve effecten op het ten noorden van het Groene strand gelegen natuurgebied (zie figuur 2 en bijlage B) door de aanleg en aanwezigheid van het ligstrand en het strandpad zijn uitgesloten. Het gebied zelf wordt niet betreden waardoor effecten op habitats uitgesloten zijn. Wel zijn er positieve effecten. Door mensen een droog ligstrand en een droge looproute te bieden mag minder uitzwerming naar het westen verwacht worden. Hierdoor zal minder verstoring van met name vogels plaats vinden. Daarvoor is het wenselijk dat het strandpad vooral in de zomermaanden aanwezig is en dus voor 1 april wordt aangelegd.

5.4 Recreatie en veiligheid

De beoordeling van de aanleg en aanwezigheid van het ligstrand op natuurwaarden in en rond het gebied maakt duidelijk dat bij een nauwkeurige beschouwing meer aspecten beschouwd kunnen worden en van belang zijn. Dit betreft recreatie en veiligheid. Wat betreft recreatie is er nu nauwelijks iets geregeld of georganiseerd of geïnstalleerd bij strandovergangen of op het strand. Langs de zuidrand van het Groene strand staan permanent markeringsbordjes met verbod op toegang om het gebied te duiden als broed- en rustgebied voor vogels. En er staan enkele provisorische bordjes om mensen de weg te wijzen vanaf de strandovergang Ballum in oostelijke en westelijke richting (bijlage A, figuur A8). Het is zeer wenselijk om mensen veel beter te informeren over het gebied en ze vervolgens ook een routing aan te bieden (zie bijlage B). Het informeren over zaken als morfologie, dynamiek en natuur is zeer de moeite waard, gezien het unieke van dit deel van Nederland. Tevens zorgt een routing er voor dat er minder verstoring plaats gaat vinden in kwetsbare delen. Een voorstel voor looplijnen in het gebied tussen paal 4 en 10 is in bijlage B gegeven. In het kort: west van Ballum langs de duinvoet en oost van Ballum langs de duinvoet of langs de zee en oversteken over het aan te leggen strandpad. Daarvoor is het wenselijk dat het strandpad vooral in de zomermaanden aanwezig is en dus voor 1 april wordt aangelegd. Ook kan het pad aan beide zijden worden voorzien van een bordenlijn met informatiebordjes of een simpele markeringslijn met paaltjes/takken. Dit werkt goed om mensen (ook auto's) te helpen deze route te kiezen en te volgen. De markering kan tijdens stormen beschadigd raken en dient regelmatig te worden onderhouden. Wat betreft veiligheid is het mogelijk dat onwetende en niet met het gebied bekend zijnde mensen zoals toeristen in problemen kunnen komen met name in het noordelijke deel tussen paal 4 en paal 7 (zie bijlage B). Dit gebied stroomt regelmatig helemaal onder tijdens verhoogde waterstanden en delen ervan bij iedere vloed. Tijdens periodes met verminderd zicht en zeker tijdens mistige omstandigheden is oriëntatie moeilijk in dit gebied waarbij ook het eiland/duinen niet meer zichtbaar zijn. Ook uit dit oogpunt is het wenselijk dat de routing tussen Hollum en Ballum langs de duinvoet is. En tussen Nes en Ballum langs de duinvoet of langs zee tot paal 7 en dat daar het strandpad met

markering is als 'oversteek' waardoor mensen niet in het onveilige gebied geraten.
Voor mensen die vanaf het westen bij paal 4,2 komen dient informatie en aanduiding
geplaatst te worden waardoor men de route langs de duinvoet kiest.

6. Conclusie en aanbevelingen

Deze toetsing betreft een (zeer)dynamisch gebied. Het is verstandig dit goed in gedachten te houden bij het lezen en beoordelen van dit rapport. Ook is het ecologisch gezien van belang om te beseffen dat dit een gebied is dat dagelijks door vele mensen betreden wordt. In de zomer gebruiken honderden wandelaars, al dan niet met honden, het gebied om te recreëren. Ecologisch gezien is het zelfs wenselijk om een soort 'route' aan te geven vanaf de strandovergang naar het badstrand gebied aan de Noordzee om zoveel mogelijk te geleiden heen en terug naar het badstrand om daarmee verspreiding over een groter gebied in te perken. Zowel oostelijk, maar vooral westelijk van de strandovergang komen ecologisch waardevolle en kwetsbare habitats en soorten voor.

Verstorende effecten van de ophoging van een looppad op habitats in de omgeving van het werkveld zijn uitgesloten. Een strandpad kan juist een positief effect hebben als dit zorgt voor minder uitzwerming van mensen naar bijvoorbeeld het Groene strand, de hoogwatervluchtplaats voor vogels en embryonale duinen (zie bijlage B). Zowel uit recreatief oogpunt maar ook uit veiligheidsoogpunt en ecologisch oogpunt is het wenselijk om een permanente routing vast te stellen en aan te brengen van de strandovergang tot de Noordzee. Een publieksgeleiding heen en terug naar het badstrand zorgt voor een betere zonering van druk en rustig gebied. Hiervoor is in voorgaande jaren een natuurtoets opgesteld. De komende jaren zal de huidige situatie in grote lijnen blijven. Waarschijnlijk zal jaarlijks herstel en aanvulling met zand nodig zijn door de dynamiek van de zee (wegspoeling). De wenselijkheid en de praktische en juridische mogelijkheden voor uitvoering dienen jaarlijks in het vroege voorjaar (februari/maart) beoordeeld te worden. Zodat een eventuele uitvoering nog voor het broedseizoen (1 april) plaats kan vinden. Om effectief en snel te kunnen werken dient voor de beoordeling en het toestaan en uitvoeren een klein deskundig 'team' vastgesteld te zijn. Te denken valt aan iemand van recreatie, ecologie, Gemeente, Provincie en Rijkswaterstaat. Gezien de aanwezigheid van met name broedende strandplevieren is een goede inventarisatie, markering en bescherming van nesten noodzakelijk. Rijkswaterstaat en het Natuurcentrum Ameland zorgen hiervoor. De volgende afspraken met uitvoerders zijn gewenst:

- Gezien de aanwezigheid van zowel mensen als (broed)vogels op het strand bij Ballum is het maken van een drogevoetenroute tussen strandovergang en badstrand zeer gewenst om uitzwerming en verstoring te beperken.
- Naast het maken van een strandpad is een verdere markering van dit pad en ook het duiden en markeren van andere gewenste routes (richting oost en west) zeer gewenst om mensen te leiden langs de veiligste en voor natuur minst belastende routes.
- Het drogevoetenpad dient in de toekomst maximaal 8 meter breed te zijn bij ophoging. Er dient alleen zand en zo minimaal mogelijk aangebracht te worden als het noodzakelijk is voor een werkende publieksgeleiding naar de Noordzee.
- Er dient met de 'Vrienden van het Badstrand Ballum', Rijkswaterstaat en het Natuurcentrum in maart een schouw gedaan te worden bij het strand om de kwaliteit van het drogevoetenpad te beoordelen. Ook bij de start van eventuele werkzaamheden dienen deze partijen aanwezig te zijn. Er wordt niet gestart

met werkzaamheden zonder toezicht van een ecooloog en de terreinbeheerder (Rijkswaterstaat) of toezichthouder (FUMO).

- Het aanwezige lig/speelstrand is onwenselijk en bedekt de pioniervegetatie ter plekke. Er wordt aangeraden dit in volgende jaren niet meer te verhogen, zodat de plantengroei niet verstoord wordt.
- Er dient meer en betere informatie voor bezoekers van het gebied beschikbaar te komen. Hierbij gaat het om informatie over morfologie, dynamiek, recreatie en natuur. Te denken valt hierbij aan bijvoorbeeld het strandpaviljoen, de strandovergangen en op een aantal plekken in het gebied.
- Gezien het voorkomen van in het kader van Natura2000 aangewezen soorten broedvogels op het strand dient er niet gewerkt te worden voor de aanleg van een strandpad tussen 1 april en 15 augustus. Gezien de dynamiek in het gebied is het mogelijk dat het aangelegde zand tijdens winterstormen wordt verlaagd. Daardoor en gezien het feit dat de meeste mensen het gebied in de zomer betreden is de aanleg voor 1 april het meest effectief. Zowel in recreatief opzicht maar ook in veiligheids- en ecologisch opzicht.

Adres auteur:



Natuurcentrum Ameland
Postbus 60
9163ZM Nes Ameland

Mail: @amelandermusea.nl
@amelandermusea.nl

Tel: (+)31 0519542737

Bronnen:

- 1: website: Rapportage Strandbroeders Ameland 2020.
https://basismonitoringwadden.waddenzee.nl/fileadmin/inhoud/pdf/verslag_2020_strandbroeders_Ameland_JK.pdf
- 2: website: Nieuwsbericht Rijkswaterstaat 2020.
<https://www.rijkswaterstaat.nl/nieuws/archief/2020/10/strand-ameland-steeds-beter-geschied-voor-strandplevier>
- 3: website: Rapportage Strandbroeders Ameland 2018.
<https://docplayer.nl/207912845-Broedvogels-op-het-strand-bij-ballum-op-ameland.html>
- 4: website: Nieuwsbericht met video gebiedsontwikkeling en Strandplevier op Ameland.
<https://www.omropfryslan.nl/nieuws/962278-groene-strand-ameland-van-grote-betekenis-voor-natuur>
- 5: website: Speciale publiekssite over strandbroeders op Ameland die ook via een QR code op infopanelen bij strandovergangen wordt bereikt.
<https://www.waddenzee.nl/themas/natuur/strandbroeders>
- 6: website: Rapportage Strandbroeders Ameland 2017.
<https://openarchivaris.nl/blob/20/ef/d862954dfb5c2fe46de1c084483c.pdf>
- 7: website: Natura2000 profiel document Strandplevier.
[A138 - Strandplevier | natura 2000](#)
- 8: website: Natura2000 profiel document Bontbekplevier.
[A137 - Bontbekplevier | natura 2000](#)
- 8: website: Natura2000 profiel document Dwergstern.
<https://www.natura2000.nl/profielen/a195-dwergstern>
- 9: website: Natura2000 'Noordzeekustzone' beheerplan 2016-2022.
<https://www.bij12.nl/assets/Noordzeekustzone-beheerplan.pdf>
- 10: website met een overzicht van de doelen voor habitats en soorten in het Natura 2000 gebied Noordzeekustzone.
<https://www.natura2000.nl/gebieden/friesland/noordzeekustzone/noordzeekustzone-doelstelling>
- 11: Lodewijks, J., Krol, J. & Saathof, L. 2025. Natura 2000 Noordzeekustzone: Strandbroeders op Ameland. Seizoen 20215. Uitgave: Natuurcentrum Ameland.
12. Kersten, M. en Brenninkmeijer, A., 2017. De HVP op de Feugelpolle in 2017. Herstel van het aantal vogels tijdens hoogwater na twee jaar werkzaamheden aan de waddijk. EcoSense rapport 4. Groningen.
- 12: website: Natura 2000 beheerplan Ameland. <https://www.bij12.nl/assets/Ameland-beheerplan.pdf>

Bijlage A. Fotobijlage.



Figuur A1. Beeld vanaf strandovergang in de richting van het badstrand (branding op achtergrond). Dit betreft het beeld in het voorjaar van 2024. Foto: [redacted] 12-2-2024.



Figuur A2. Beeld vanaf de strandovergang in de richting van het badstrand (branding op achtergrond) tijdens werkzaamheden voor ophoging strandpad en deel van ligstrand in maart 2025. Foto: [redacted] 23-3-2025.



Figuur A3. Pas aangelegd pad in maart 2025. De buis was na 2 dagen verstopt met zand. Foto 23-3-2025.



Figuur A4. Beeld vanaf duin west van strandovergang in de richting van het badstrand (branding op achtergrond). Dit betreft het beeld in het najaar van 2025. Let op de in het najaar aanwezige begroeiing. Links van het pad betreft het een zeekraalvegetatie op een nat strand. Rechts een (uitloper van) strandplas en ten noorden daarvan embryonale duintjes. Foto: 4-11-2025.



Help de Strandbroeders



Welkom op het Groene Strand! Wij strandbroeders hebben hier momenteel onze nesten en met onze kleine jonge vogeltjes zijn we nu erg kwetsbaar. Dus help ons het broedseizoen door! Blijf op afstand en kom niet in buurt van onze nesten. Dat geldt vooral ook voor honden.

Houd de hond aan de lijn. Wij danken je voor je hulp!

EN

Welcome to the Groene Strand! Currently, nesting birds are using the beach as their breeding ground. The small young birds are very vulnerable at this time. Please keep your distance and do not approach the nests. Also keep the your dog on a leash. This way the birds can grow up peacefully.

On behalf of the birds, we thank you!

DE

Willkommen am Groene Strand! Im Moment nutzen Wattvögel den Strand als Brutgebiet. Die kleinen Jungvögel sind sehr empfindlich für Störungen. Bitte halten Sie Abstand und gehen Sie nicht zu den Nestern. Halten Sie den Ihren Hund auch an der Leine. So können die kleinen Vögel in Ruhe aufwachsen.

Die Vögel und wir danken Ihnen!

50m.

.....

HOUD AFSTAND



HOND AAN DE LIJN

Verboden toegang Artikel 461 W.v.S.



Rijkswaterstaat
Ministerie van Infrastructuur en Waterstaat





Figuur A4. A3 informatiebord wat door Rijkswaterstaat bij 6 strandovergangen is geplaatst. Via de QR code komt men op een speciale kleine website (ook in het Duits) met specifieke informatie over de situatie voor strandbroeders op Ameland.



Figuur A5. Beeld van een afgezet gedeelte van het strand op Ameland. Rijkswaterstaat heeft speciaal voor de drie aangewezen N2000 broedvogelsoorten beschermingsborden gemaakt. Het betreft borden van Rijkswaterstaat met het verzoek om het gebied niet te betreden en honden aan de lijn te doen. Het zijn geen verbodsborden. Het Natuurcentrum Ameland inventariseert jaarlijks het gedeelte tussen Nes en Hollum en plaatst borden en soms ook touwen rondom nestlocaties. Foto [redacted] 4-6-2020.



Figuur A6. Beeld van het strand voor de Strandweg Ballum tijdens een stormtij. Bij verhoogde waterstanden loopt het gehele gebied onder en staat het zeewater tot aan de duinvoet. Foto [redacted] 20-1-2022.



Figuur A7. Beeld van de markering rond een broedende Strandplevier (3 eieren) onder een nestbeschermers thv km 8,3. De vogel drukt zich op het nest om niet op te vallen. Het betreft borden van Rijkswaterstaat met informatie over de drie N2000 soorten strandbroeders en het verzoek om het gebied niet te betreden en honden aan de lijn te doen. Tevens is tussen de palen een touw gespannen. De nestbeschermers is een eenvoudig afdakje van betonijzer. Er worden ook gesloten kooien van grof gaas gebruikt. Foto [redacted] 28-5-2021.



Figuur A8. Provisorisch informatie- en routingbord voor publiek wat richting Hollum wil vanaf strandovergang Ballum. Het probleem van loslopende honden is hier duidelijk. Ook vanaf Hollum richting Ballum dient informatie- en routing geplaatst te worden. Foto [redacted] 17-12-2021.

Bijlage B. Schets overzicht km 4 tot 10.



*Toelichting: Deze figuur kan worden gebruikt ter oriëntatie voor namen en paalnummers die in de tekst worden genoemd. De RWS kilometerpalen zijn in wit weergegeven van km 4 tot km 10. Tussen deze palen staan ook nog palen op het strand om de 200m die ook genummerd zijn. Bijvoorbeeld km 7,200, 7,400, 7,600 enz.. Tussen km 5,4 en km 7 bevindt zich het Groene strand. Ten noorden daarvan is een nat gebied wat van belang is als rustgebied en foerageergebied voor vogels gedurende het gehele jaar. Ten noorden daarvan bevindt zich een gebied waar embryonale duinvorming gaande is. Ten noorden daarvan ligt nog een zeer dynamisch gebied met aanlandende zandbanken en (half)afgesloten geulen. Het strandpad is tussen twee gele pijlen getekend. Met gele stippellijn is de meest wenselijke wandel/rijroute getekend vanwege ecologie, veiligheid en recreatie. Sinds 2023 ontwikkelen zich ook embryonale duintjes ten oosten van het strandpad, ten noorden van de strandplas. In 2025 hebben in dat gebied voor het eerste meerdere paren Strandplevier (*Anarhynchus alexandrinus*) gebroed.*

Toelichting grondslagen

In dit document kunt u secties vinden die onleesbaar zijn gemaakt. Deze informatie is achterwege gelaten op basis van de Wet open overheid (Woo). De letter die hierbij is vermeld correspondeert met de bijbehorende grondslag in onderstaand overzicht.

J Art. 5.1 lid 2 sub e

Het belang van de openbaarmaking van deze informatie weegt niet op tegen het belang van de eerbiediging van de persoonlijke levenssfeer van betrokkenen