

BodemRisicoChecklist (BRCL) NRB, Kruisveld Leeuwarden 24 november 2023

Op basis van de aanvraag tot revisie (zie onder andere de bijlagen: situatietekening, beschrijving aanvraag, (afval)stoffen tabellen) is de voorliggende BRCL opgesteld. Relevante info uit de bijgaande informatie is:

Tabel 2-a aangevraagde activiteiten en indeling c				
activiteit	IPPC-categorie	Bor	OBM	Activiteitenbesluit
Vermogen electromotoren en verbrandingsmotoren		1.1 leden a en b		-
Dieseltank met tankplaats	-	5.1	-	3.3.1
Werkplaats (klein onderhoud)		13.1 lid a sub 2	-	-
Op- en overslag en verwerken (eigen) bedrijfsafval		28.1 lid a onder 2 en b	-	-
Op- en overslag bouw- en sloopafval, bedrijfsafval en grof huishoudelijk afval	-	28.4 sub a.6, b.1, c.1,	-	-
Op- en overslag en/of verkleinen en scheiden afvalhout	B5.3b sub ii	28.4 sub a.6, b.1, c.1, 28.10 sub 22°	-	3.4.3
Op- en overslag en/of verkleinen en scheiden groenafval	B5.3b sub ii	28.4 sub a.6, b.1, c.1	-	3.4.3
Op- en overslag en/of verkleinen en scheiden steenachtig materiaal	-	28.4 sub a.6, b.1, c.1,	-	3.4.3
Op- en overslag en/of verkleinen en scheiden van kunststofafval	-	28.4 sub a.6, b.1, c.1, 28.10 sub 24° en 34°	2.2a lid 2 onder e	3.4.3
Op- en overslag metalen	-	28.4 sub a.6, b.1, 28.7 sub c en d, 28.10 sub 7°	2.2a lid 1 onder b	3.4.3
Op- en overslag en/of scheiden en reinigen van grond	B5.3b sub i	11.1 lid i, 28.4 sub a.3, b.1, c.1, 28.10 sub 4b	-	3.4.3 (inert)
Op- en overslag monostromen	-	28.4 sub a.6, b.1, 28.10 sub 21	-	3.4.3 (inert)
Loswal voor laden/lossen schepen met op- en overslag van bulkgoederen	-	22	-	3.4.3

tabel B-3A: Inkomende afvalstoffen, capaciteiten, herkomst en stoffeigenschaften zoals bedoeld in artikel 4.7 sub a van de Regeling omgevingsrecht

Beschrijving input[2]	euralcode afvalstromen	omschrijving euralcode	Sectorplanne n LAP 3	inname-capaciteit	eenheid
gemengd BSA, restafval bedrijven en grof huishoudelijk afval	02.01.99	Niet elders genoemd afval: substraatmatten	84-b	50.000	ton/jr
	17.06.04	Niet onder 17 06 01 en 17 06 03 vallende isolatiemateriaal	84		
	17.09.04	Niet onder 17 09 01, 17 09 02 en 17 09 03 vallende gemengd bouw- en sloopafval.	28		
	19.12.10	Brandbaar afval (RDF)	2		
	19.12.12	Niet onder 19 12 11 vallend overig afval (inclusief mengsels) van mechanische afvalverwerking	2		
	19.13.02	Niet onder 09 13 01 vallend vast afval van bodemsanering	28		
	20.02.03	Overig niet biologisch afbreekbaar afval	7c		
	20.03.01	Gemeenad stedelijk afval			
	20.03.99	Niet elders genoemd stedelijk afval	1		
	20.03.07	Grofvuil			
grond	20.03.99	Niet elders genoemd stedelijk afval			
	17.05.04	Niet onder 17 05 03 vallende grond en stenen	39	50.000	ton/jr
	20.02.02	Grond en stenen			
	20.03.03	Veevuil	9		
	20.03.06	Afval van het reinigen van riolen	9		
	17.05.06	Niet onder 17 05 05 vallende baggerspecie	40a		
	19.08.02	Afval van zandvang	17a		
	19.12.09	Sorteerzefzand	30b		
groenafval	02 01 03	afval van plantaardige weefsels	8		
	02 01 07	afval van de bosbouw			
	03 03 01	schors en houtafval			
	20 02 01	biologisch afbreekbaar afval			
houtafval	03 03 01	schors en houtafval	36	10.000	ton/jr
	03 01 05	niet onder 03 01 04 vallend zaaaisel, schaafsel, spaanders, hout, spaanplaat en fineer			
	15 01 03	houten verpakking			
	17.02.01	Hout A en B			
	19.12.07	Niet onder 19 12 06 vallend hout			
	20 01 38	niet onder 20 01 37 vallend hout			
	17 04 01	Konop, harsen en massen			

metalen	17.04.01	Koper, brons en messing	12	20.000	ton/jr
	17.04.02	Aluminium			
	17.04.03	Lood			
	17.04.04	Zink			
	17.04.05	IJzer en staal			
	17.04.06	Tin			
	17.04.07	Gemeenade metalen			
	19.10.01	IJzer en staalafval			
	19.10.02	Non Ferro afval			
	19.12.02	Ferro metalen			
	19.12.03	Non Ferro metalen			
	20.01.40	Metalen			
monostromen	17.08.02	Niet onder 17 08 01* vallende gips houdend bouw materiaal	31	5.000	ton/jr
	17.02.03	Kunststof	11		
	19.12.04	Kunststoffen en rubber			
	20.01.39	Kunststoffen		14	500
	17.04.11	Niet onder 17 04 10 vallende kabels			
steenachtig materiaal	10.01.01	Hoogovenslakken	29	50.000	ton/jr
	17.01.01	Beton			
	17.01.02	Stenen			
	17.01.03	Tegels en keramische producten			
	17.01.07	Niet onder 17 01 06 vallende mengsels van beton, stenen, tegels of keramische producten.			
	17.03.02	Niet onder 17 03 01 vallende bitumineuze mengsels			
	17.05.08	Niet onder 17 05 07 vallende spoorwagballast			
	19.12.09	Minerale stoffen (bijv zand, steen)			
			190.500 ton/jr		

Uit het overzicht blijkt samengevat de navolgende soorten (afval)stoffen met bewerkingen:

Hoofdcategorie	Naam stof	Activiteiten
Grond/Baggerspecie	Grond Aw, Wonen, Industrie, Niet toepasbaar, indicatief, klasse A, klasse B	Zeven, samenvoegen, op- en overslag
Puin	Puin	Grof sorteren, crushen, breken, zeven, op- en overslag
	Granulaat (uit het gebroken puin)	Zeven, mengen, op- en overslag
Wegenbouwmaterialen	Steen, Asfalt, Split, diverse granulaten	Zeven, breken, samenvoegen, op- en overslag
Recyclingmaterialen	Hoogovenslakken en diverse steenachtigen (zoals spoorwagballast)	Zeven, breken, samenvoegen, op- en overslag
Kunststoffen	Kunststoffen	Grof Sorteren, shredderen, op- en overslag
Hout	A-, B -hout	Grof sorteren, op- en overslag, shredderen (A en B)
Bouw en Sloopafval (Grof sorteren)	Bouw en sloopafval (B&S) inclusief vergelijkbaar Bedrijfsafval (BA)	Grof sorteren, zeven, op- en overslag
Bouw en Sloopafval (sorteerlijn)	Bouw en sloopafval (B&S) inclusief vergelijkbaar Bedrijfsafval (BA)	Sorteerlijn
Groenafval	Groenafval (snoeihout, bermmaaisel etc.)	Grof sorteren, verkleinen, zeven
	<i>houtachtig materiaal</i> uit groenafval	Zeven, samenvoegen, op- en overslag
RKG slib	RKG-slib	op- en overslag
Veegvuil	Veegvuil	zeven, op- en overslag
Biomassa	Biomassa, overkorrel, houtachtig	Grof Sorteren, zeven, op- en overslag, verkleinen
Metalen	Schroot en metalen	op- en overslag
Diversen (o.a. containers en stukgoed)	Diversen niet milieubezwaarlijk (stukgoed)	op- en overslag

Deze voornoemde (afval)stoffen worden geaccepteerd al dan niet bewerkt en op- en overgeslagen op de locatie. Daarbij beschikt Kruisveld Leeuwarden over diverse ondersteunende voorzieningen zoals kantoor, weegbrug, tank-plaats om de

acceptatie, bewerking op- en overslag uit te kunnen voeren. In de navolgende tabel zijn de activiteiten vermeld waarbij de BRCL is met name gevolgd voor de afvalstoffen die bodembedreigend kunnen zijn. De activiteiten met schone grond/ primaire stoffen zijn niet vermeld aangezien hier geen bodemverontreiniging op kan treden. Niet beoordeeld zijn daarom: Zand, grind en de categorie diversen.

Hierbij opgemerkt dat de activiteiten in de werkplaats als zodanig zijn beoordeeld, in casu gaat het om een opslagcontainer met materiaal waarbij eventuele onderhoudswerkzaamheden in de openlucht op de vloestofdicht vloer of in de hal kunnen worden uitgevoerd.

Tevens opgemerkt dat in het navolgende onder grond ook baggerspecie verstaan wordt.

In de hal worden die (afval)stoffen op- en overgeslagen en be/verwerkt welke afgedekt/overkapt uitgevoerd moeten worden te weten: gemengd BSA, restafval van bedrijven, grof huishoudelijk afval.

Nr.	Activiteit	Stoffen bij activiteit	Bodem-bedreigend	BRCL-categorie	Maatregel	Eind emissie score
1	Kantoor met kantooractiviteiten	Papier, karton etc	Nee	-	-	1
2a	Werkplaats: onderhoud machines	Oliën	Ja	5.3	Vloeistofkerend, vloer en dak	1
		Vetten	Ja	5.3	Vloeistofkerend, vloer en dak	1
2b	Werkplaats: opslag oliën en vetten	Oliën	Ja	5.3	Vloeistofdicht, Lekbak en vloeistofkerende vloer	1
		Vetten	Ja	5.3	Vloeistofdicht, Lekbak en vloeistofkerende vloer	1
2c	Werkplaats/magazijn: opslag verf (werkvoorraad)	Verf	Ja	5.3	Vloeistofdicht, Lekbak en vloeistofkerende vloer	1
2d	Werkplaats: diverse handapparatuur	Olie	Ja	5.3	Vloeistofkerend, vloer en dak	1
2e	Werkplaats: stoomcleaner opgesteld	Diesel	Ja	5.3	Vloeistofkerend, vloer en dak	1
2f	Werkplaats: opslag en gebruik gasflessen voor lassen	Gas	Nee	-	Vloeistofkerend, vloer en dak	1
3a	Tankplaats tanken	Diesel	Ja	3.4	Vloeistofdicht, vloer	1
3b	Opslag diesel bovengrondse tank	Diesel	Ja	1.3	Vloeistofdicht tank en vloer	1
3c	Vullen bovengrondse tank	Diesel	Ja	2.1.2	Vloeistofdicht tank en vloer	1
4a	Buitenstalling materieel machinepark zoals shovels, zeven, kranen	Oliën, vetten, diesel (in machine)	Ja/Nee ¹	-	Vloeistofkerend	1
4b	Buitenstalling materiaal zoals hekwerk, legioblokken, containerbakken, GWW-materiaal	Steen, metaal, beton, etc.	Nee	-	Vloeistofkerend	1
5	Weegbrug	Geen	Nee	-	Vloeistofkerend	1

¹ Betreft stoffen in een machine die onder normale bedrijfsomstandigheden niet buiten de machine komen en zodoende niet in een BRCL worden ingedeeld.

Nr.	Activiteit	Stoffen bij activiteit	Bodem- bedreigend	BRCL- categorie	Maatregel	Eind emissie score
6	Ontvangen, opbulken, samenvoegen, opslaan, overslaan, keuren en verhandelen grond	Grond ongeanalyseerd	Ja	3.1.3	Vloeistofdicht, <i>container of afgedekt of vloer</i>	1
		Grond indicatief geclassificeerd ²	Nee/Ja	3.1.3	Vloeistofkerend	1
		Grond klasse Achtergrondwaarde	Nee	-	Vloeistofkerend	1
		Grond klasse Wonen	Nee	-	Vloeistofkerend	1
		Grond klasse Industrie	Nee	-	Vloeistofkerend	1
	Opslag vrijkomend materiaal	Asbest	Ja	3.3.1	Vloeistofdicht, <i>container en verpakking</i>	1
	Opslag	RKG-Slib	Ja	3.1.3	Vloeistofkerend	1
	Opslag	Veegvuil	Ja	3.1.3	Vloeistofkerend	1
	Shovels, kraan	Oliën, vetten, diesel (in machine)	Ja/Nee	-	Vloeistofkerend	1
7	Reinigen van grond (incl vrijkomend materiaal opslaan) door zeven, wassen, biologisch reinigen	Grond ongeanalyseerd of NT	Ja	4.3.2	Vloeistofdicht, <i>afgedekt of vloer</i>	1
		Overige grond	Nee	-	Vloeistofkerend	1
		Metalen	Nee	-	Vloeistofkerend	1
		Steentjes/puin/asfalt	Ja	3.1.1	Vloeistofkerend	1
	Shovels, kraan, zeef	Oliën, vetten, diesel (in machine)	Ja/Nee	-	Vloeistofkerend	1
8	Opslag en overslag Bouw- en sloopafval	Bouw en sloopafval	Ja	3.1.3, 4.3.2	Vloeistofkerend	1
		Hout (Schoon, A, B)	Nee	-	Vloeistofkerend	1
		geshredderd B-hout	Ja	3.3.1	Vloeistofdicht, <i>container of afgedekt</i>	1
		Kunststoffen	Nee	-	Vloeistofkerend	1
		Rubber	Nee	-	Vloeistofkerend	1
		Metalen (niet verontreinigd)	Nee	-	Vloeistofkerend	1
9	Sorteren Bouw- en sloopafval	Bouw en sloopafval	Ja	4.3.2	Vloeistofkerend	1
		Kunststoffen	Nee	-	Vloeistofkerend	1
		Metalen	Nee	-	Vloeistofkerend	1
		Steentjes/puin	Nee	-	Vloeistofkerend	1
		Plastic	Nee	-	Vloeistofkerend	1
		KGA	Ja	3.3.1	Vloeistofkerend	1
		Hout (Schoon, A, B)	Nee	-	Vloeistofkerend	1
		C-Hout	Ja	3.3.1	Vloeistofdicht, <i>container</i>	1
		Restafval vermengd	Ja	3.3.1	Vloeistofkerend	1
10	Op- en overslag steenachtige bouwstoffen	Puin (schoon)	Nee	-	Vloeistofkerend	1
		Puin selectieve sloop	Nee	-	Vloeistofkerend	1
		Puin en sorteerzeefzand (verontreinigd)	Ja	3.1.3	Vloeistofdicht	1
		Wegenbouwmaterialen	Ja	3.1.3	Vloeistofkerend	1

² Indicatief gekeurde grond is in potentie bodembedreigend maar cf BRL 9335 verwachting herbruikbaar, wordt daarom niet als bodembedreigend beschouwd.

Nr.	Activiteit	Stoffen bij activiteit	Bodem-bedreigend	BRCL-categorie	Maatregel	Eind emissie score
		Recyclingmaterialen	Ja	3.1.3	Vloeistofkerend,	1
		Gips selectieve sloop	Nee	-	Vloeistofkerend	1
		Gips (verontreinigd)	Ja	3.1.3	Vloeistofkerend	1
11	Puinbreken	Puin en steenachtige materialen die voldoen aan BBK	Nee	-	Vloeistofkerend	1
		Puin en steenachtige materialen van selectieve sloop	Nee	-	Vloeistofkerend	1
	Shovels, kraan, puinbreker	Oliën, vetten, diesel (in machine)	Nee	-	Vloeistofkerend	1
12	Opslag en overslag Kunststoffen	Kunststoffen	Ja	3.1.3, 4.3.2	Vloeistofkerend	1
13	Verkleinen, op -en overslag groenafval, biomassa	Hout- en snoeiafval	Nee	-	Vloeistofkerend	1
		Plantaardig restmateriaal	Ja	3.1.3, 4.3.2	Vloeistofkerend	1
		Boomstammen/stobben	Nee	-	Vloeistofkerend	1
		Blad- en tuinafval	Nee ³	-	Vloeistofkerend	1
	Verkleiner	Oliën, vetten, diesel (in machine)	Ja/Nee	-	Vloeistofkerend	1
14	Op- en overslag metaal	Metaal	Ja/Nee	3.1.3	Vloeistofkerend, <i>danwel container</i>	1
15	Riolering	Van de tank/wasplaats en vloeistofdichte vloer	Ja	5.1	Vloeistofdicht	1

Water

Ten aanzien van de waterstromen op de inrichting het navolgende. Bij het ontwerp van de aangevraagde situatie en activiteiten is zoveel mogelijk uitgegaan van de volgende uitgangspunten:

- zoveel mogelijk afkoppelen van het schone hemelwater, schoon hemelwater wordt rechtstreeks afgevoerd naar het oppervlaktewater;
- zoveel mogelijk realiseren van een gesloten waterbalans;
- zoveel mogelijk beperken van het contact tussen afvalstoffen en hemelwater teneinde de hoeveelheid mogelijk door de bedrijfsvoering verontreinigd hemelwater zoveel mogelijk te beperken;
- de inzet van een waterzuiveringsinstallatie die voldoet aan BBT, met name de OBAS

Een en ander wordt gerealiseerd door het feit dat een aantal activiteiten en opslag in pandig zullen gaan plaatsvinden in tegenstelling tot de huidige vergunde situatie waarbij alles buiten plaatsvindt.

Het betreft voornamelijk hemelwater wat op of in de opgeslagen stoffen kan dringen.

Eventueel afstromend water wordt via de verharding van het terrein via de waterzuiverende voorzieningen (indien nodig) op het gemeentelijk riool gebracht. De droge (afval) stoffen (met name zand en grond) nemen het hemelwater voor een groot deel op waarbij het afgevoerd wordt.

Procesafvalwater is niet aan de orde, behoudens het water van het wassen van grond.

Algemeen

Kruisveld Leeuwarden voert al haar bedrijfsactiviteiten uit middels een KAM-systeem waarbij er een interne registratie is van verbeterpunten, incidenten, controles en keuringen (de zogenaamde zorgmaatregelen). Daarnaast wordt de gehele voorziening/locatie jaarlijks middels een Bedrijfs Interne Controle (BIC) geïnspecteerd. De adviezen uit de jaarlijkse BIC worden adequaat opgevolgd. De vloeistofdichte vloeren zijn/worden voorzien van een Verklaring vloeistofdichtheid en om de 6 jaar gekeurd.

Er is dagelijks visueel toezicht op het terrein waarbij voldoende apparatuur en opruim faciliteiten zijn bij eventuele calamiteiten waarbij het personeel deskundig is en opgeleid om te handelen bij dergelijke situaties. Daarvoor is er een programma van incidenten management en inspectieprogramma.

³ Betreft geen veegvuil

Tevens geldt dat de soort emballage en opslagmogelijkheden voor (afval)stoffen voldoende toereikend zijn voor de soort (afval)stof.

In de loods en onder een eventuele overkapping worden diverse activiteiten uitgevoerd waarbij de vloer als vloeistofkerend beschouwd mag worden door de combinatie met het dak wordt een eindemissiescore van 1 behaald (in combinatie met de zorgmaatregelen)

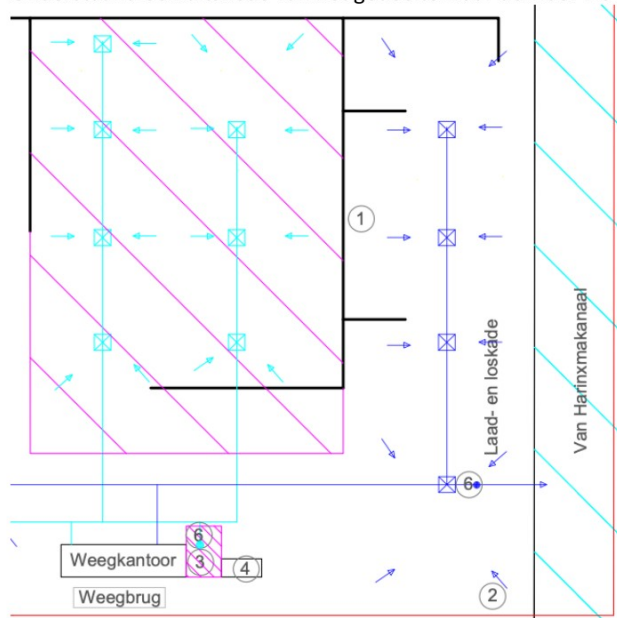
De combinatie van vloeistofdichte en vloeistofkerende voorziening in combinatie met voornoemde beheersmaatregelen zorgt ervoor dat Kruisveld Leeuwarden voldoet aan een juist voorzieningen niveau om bodemverontreiniging te voorkomen.

Opmerking

Met de invoering per 1-1-2024 van de omgevingswet zullen de regels t.a.v. vloeistofdichtheid/kerendheid veranderen, zo zullen onder ander de regels omtrent de opslag van grond en het treffen van bodembeschermende maatregelen wijzigen. Voor de opslag van grond van de kwaliteitsklasse landbouw/natuur, wonen of industrie gelden straks geen specifieke bodembeschermende maatregelen. Dit op basis van onderzoek waaruit gebleken is dat er geen sprake van aanmerkelijk uitlozing is.

Toelichting situatietekening

Bij de aanvraag tot revisie van de Wabo-vergunning is een riolerings- en situatietekening opgenomen, zie ook bijalge. Onderstaand een uitsnede van het gedeelte waar de vloer vloeistofdicht (roze gearceerd) is:



Bij Kruisveld Leeuwarden worden geen gevaarlijke en/of brandbare stoffen op- en overgeslagen in verpakking of tanks behoudens de diesel in de dieselolietank alsmede de AD Blue in de IBC-tank. Beiden staan bij de tankplaats (nr 3 en 6 op de tekening) en voorzien van de juiste BBT. Tevens kan asbest worden opgeslagen in daarvoor geschikte containers (zie aanvraag).

Bijlagen:

- 1) Tekening;
- 2) Omschrijving aanvraag revisie Wabo;
- 3) Tabellen met overzichten afvalstoffen en bewerkingen etc.

Bijlage 1 Situatietekening

Bijlage 2 Beschrijving aanvraag revisie Wabo



BESCHRIJVING AANVRAAG REVISIE-OMGEVINGSVERGUNNING

Beschrijving activiteiten en milieugevolgen van de aanvraag revisievergunning voor de inrichting gelegen aan de Newtonweg 5 voor Kruisveld Exploitatie Leeuwarden BV te Leeuwarden

Beschrijving activiteiten en milieugevolgen aanvraag revisievergunning voor de inrichting gelegen aan de Tweede Newtonweg 5 voor Kruisveld Exploitatie Leeuwarden BV te Leeuwarden

opdrachtgever : Kruisveld Exploitatie Leeuwarden BV
Newtonweg 5
8901 BE Leeuwarden

contactpersoon : J J
telefoon : 0182-63 J
e-mail : [info](mailto:info@omgevingsvergunningmanagement.nl) J

rapportnummer Kru.Lee.23.Wabo-v1.0	datum november 2023	
projectleider J	auteurs J	status concept

OmgevingsVergunningManagement

Heinsbergerweg 108

6045 CJ Roermond

telefoon: 06 J

E-mail : info@omgevingsvergunningmanagement.nl

BTW nr.: J

K.v.K. Roermond: 89700759

BIC: P

IBAN: P

Inhoudsopgave

1	Niet technische samenvatting	4
2	Algemene gegevens betreffende aanvraag	7
2.1	Aard van de aanvaag	7
2.2	Algemene gegevens	7
2.3	Omgeving	7
2.4	vigerende vergunningen	8
2.5	Noodzaak aanvraag revisievergunning	9
2.6	Categorie-indeling	10
2.7	IPPC / bevoegd gezag	10
2.8	Bestemmingsplan	11
2.9	Besluit milieu-effectrapportage	11
2.10	Wet natuurbescherming	12
2.11	Overzicht afvalstromen en capaciteiten	12
2.12	beheer van afvalstoffen	12
2.13	Bedrijfstijden	12
2.14	Binnen afzienbare tijd te verwachten ontwikkelingen	13
3	Beschrijving aangevraagde activiteiten	14
3.1	Algemeen	14
3.2	Op- overslag buitenterrein (vergund)	14
3.3	Houtverwerking (vergund)	15
3.4	Grondverwerking	16
3.5	Verwerking steenachtig materiaal (vergund, verlagen capaciteit)	17
3.6	afvalscheidingsinstallatie (vergund vergroten capaciteit)	18
3.7	Aftanken van machines, eigen wagenpark en materieel (vergund)	18
3.8	werkplaatsen met onderhoud materieel (vergund)	19
4	Beschrijving van de milieugevolgen	20
4.1	inleiding	20
4.2	afvalstoffen en residuen	20
4.3	(afval)water	20
4.4	bedrijfs- en externe veiligheid	22
4.5	bodem en grondwater	22
4.6	energie	23
4.7	geluid en trillingen	23
4.8	lucht	23
4.9	milieubeschermende gebieden/depositie	27
4.11	ongewone voorvallen	27
4.10	risico-analyse zeer zorgwekkende stoffen	27

1 Niet technische samenvatting

In 2021 heeft KruisVeld Exploitatie B.V. (hierna: Kruisveld) de bestaande inrichting aan de Newtonweg 5 te Leeuwarden overgenomen van Jager Onroerend Goed BV.

In tabel 1-a zijn de vigerende vergunningen weergegeven.

Tabel 1-a: overzicht verleende vergunningen inrichting Newtonweg 5 Leeuwarden			
vergunning	datum	kenmerk	Bevoegd gezag
revisievergunning	20 april 2009	00821511	GS van provincie Fryslân
milieuneutrale wijziging	15 juli 2011	00961507	GS van provincie Fryslân
milieuneutrale wijziging	25 januari 2022	2021-FUMO-0055500	GS van provincie Fryslân

Kruisveld wenst de navolgende wijzigingen door te voeren:

1. Intrekken activiteiten met gevaarlijke afvalstoffen, immobiliseren, wassen van verontreinigde grond, AVI-bodemas, sorteerzeefzand en overige bouwstoffen en tijdelijke op- en overslag van huishoudelijk afval, AGF/GFT-afval;
2. Wijzigen de werking van de inrichting met betrekking tot de vergunde en aan te vragen activiteiten;
3. Verminderen totale capaciteit inrichting van 296.555 ton per jaar naar 190.500 ton/jaar;
4. Verruimen activiteit verkleinen en scheiden van gemengde afvalstromen van 17.500 ton/jaar naar 50.000 ton/jaar;
5. Toevoegen euralcodes.

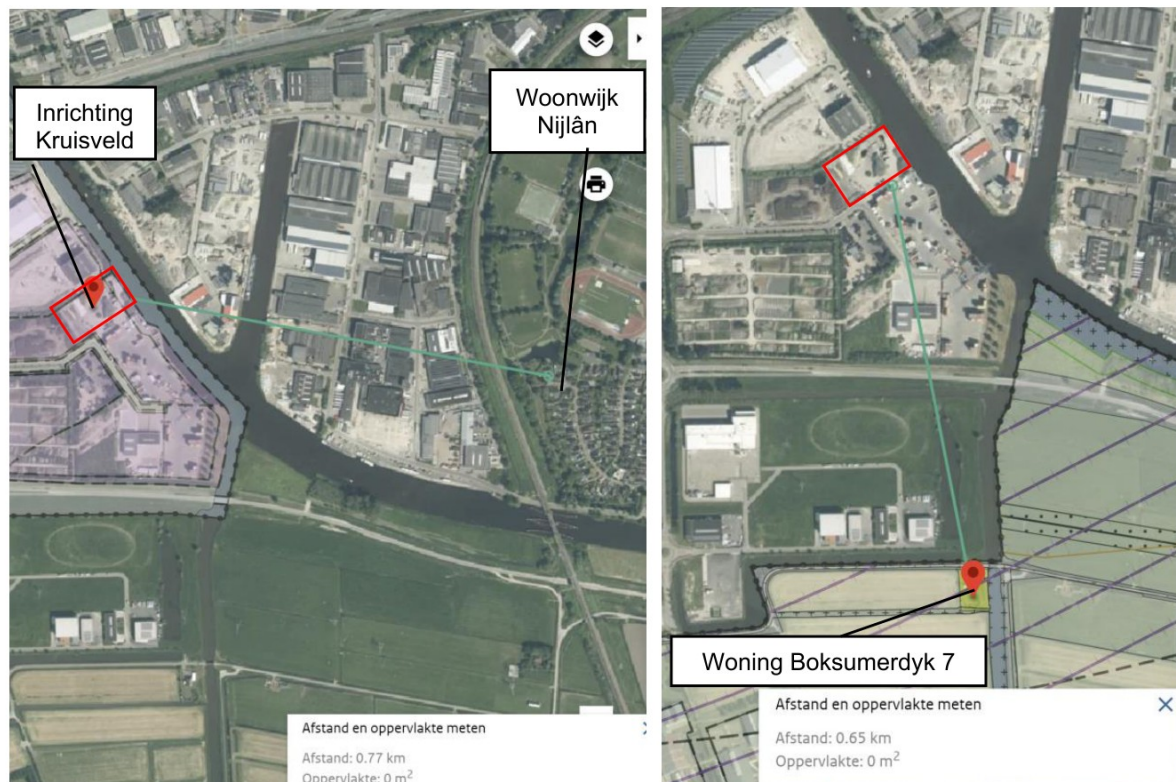
Hiervoor wordt een revisieaanvraag ingediend, waarbij de milieugevolgen van de aangevraagde situatie worden vergeleken ten opzichte van de bestaande vergunde situatie.

Het vergunde perceel is circa 10.000 m² en kadastraal bekend gemeente Huizum, sectie E, nummer 2115, 2116 en 2911(ged), zie figuur 1.



figuur 1: bestaande vergunde locatie en kadastrale grenzen

De inrichting is gelegen aan het Harinxmakanaal op bedrijventerrein Newtonpark. In figuur 2 zijn de meest nabijgelegen woonwijk Nijlân (770 m ten oosten) en ten zuiden vrij liggende woning Boksumerdyk 7 (650 m ten zuiden) weergegeven.



figuur 2: ligging inrichting Kruisveld ten opzichte van nabijgelegen woonwijk Nijlân en meest nabijgelegen woning

De milieueffecten voor de aangevraagde situatie zijn voor de relevante aspecten als volgt te beschrijven.

Afvalstoffen

De binnen de inrichting ontstane afvalstoffen zijn in beeld gebracht en worden gescheiden opgeslagen en afgevoerd naar daartoe geëigende vergunninghouders.

Afvalwater

In zowel de bestaande situatie als toekomstige situatie wordt het hemelwater dat op het deel van de inrichting met bodembedreigende activiteiten valt, opgevangen en na zuivering zoveel mogelijk hergebruikt bij het bevochtigen van de materialen op het terrein. Het overtollige afvalwater wordt geloosd op het Van Harinxmakanaal. Enkel het afvalwater van de tankplaats en kantoor wordt geloosd op het vuilwaterriool. Het *schone hemelwater* afkomstig van de daken en terreindelen zonder bodembedreigende activiteiten, dat niet wordt hergebruikt, wordt geloosd op het Van Harinxmakanaal.

Bodem

De bodemnulsituatie is reeds vastgelegd in de vergunde situatie.

Op basis van de Nederlandse Richtlijn Bodembescherming 2012 (NRB) is de risicobeoordeling uitgevoerd. De aanwezige vloeistofdichte vloer is opnieuw gekeurd.

Energie

Relevant is het verbruik aan diesel (materieel) en elektriciteit (sorteerinstallatie, verlichting en kantoor). Kruisveld maakt voor de verlichting gebruik van LED-lampen en waar mogelijk bewegingssensoren zodat het licht niet onnodig aan staat. Bij de aanschaf van nieuw materieel neemt Kruisveld het aspect energie altijd mee in de overwegingen.

De afvalscheidingshal wordt niet verwarmd en voorzien van LED-verlichting. Op de hallen zullen (beperkt) zonnepanelen worden geïnstalleerd.

Geluid

De aangevraagde situatie voldoet aan BBT en vinden enkel in de dagperiode plaats. Het langtijdgemiddelde beoordelingsniveau (LAr,LT) voor de aangevraagde situatie zijn lager dan de vergunde waarden.

Geur

De geurveroorzakende op- en overslag van huishoudelijk afval en AGF wordt niet meer aangevraagd en vindt niet meer plaats. De op- en overslag van groenafval en verkleinen van houtachtig groenafval blijft hetzelfde als in de vergunde situatie. De capaciteit van biologische grondreiniging wordt verminderd van 30.000 naar 20.000 ton/jaar. In de hal met de afvalscheidingsinstallatie worden geen of nauwelijks geurende stromen verwerkt. Het bouw- en sloopafval, grof huisvuil of bedrijfsafval is niet geurrelevant, er worden geen geurende partijen geaccepteerd, zoals ook is opgenomen in het acceptatiebeleid. De substraatmatten kunnen een geringe geuremissie tot gevolg hebben, opslag vindt uitpandig plaats, verwerking in de afvalscheidingsinstallatie waarbij de lucht via een filterende afscheider wordt geëmitteerd. Voldaan wordt aan BBT-maatregelen en er is geen geurhinder te verwachten bij woningen.

Grof stof

Uitgangspunt is het voorkomen van visueel waarneembaar stof op 2 meter afstand van de bron bij handling en geen visueel waarneembaar stof bij de opslag van materiaal. Hiertoe neemt Kruisveld maatregelen teneinde de emissie van grof stof te voorkomen. Er wordt voldaan aan BBT.

Lucht

De aangevraagde situatie voldoet aan BBT en de luchtemissies PM_{2,5}, PM₁₀ en NO₂ zijn lager dan in de vergunde situatie en voldoen ruimschoots aan de grenswaarden zoals gesteld in de Wet milieubeheer.

Ongewone voorvallen en veiligheid

Kruisveld neemt maatregelen om ongewone voorvallen te voorkomen. Mogelijke ongewone voorvallen zijn een afvalbrand, het lekken van vloeistoffen uit materieel of het morsen van materiaal. In het geval van een calamiteit zal de afvoer van het (afval)water naar het Van Harinxmakanaal worden afgesloten. In overleg met het bevoegd gezag zal worden besloten wat er met het water gebeurt. Een calamiteitenplan zal na vergunningverlening worden aangeleverd. De beoogde activiteiten omvatten geen activiteiten die leiden tot veiligheidsrisico's in de omgeving. Er worden geen activiteiten uitgevoerd die vallen onder de werkingssfeer van het Bevi.

Wanneer onverhoopt de stroom mocht uitvallen dan zal op basis van verwachting over de duur van de storing mogelijk een noodstroomaggregaat worden geplaatst voor de essentiële onderdelen. Het kortstondig uitvallen van de stroom heeft voor de processen geen effect.

Met de omschreven maatregelen worden de veiligheidsrisico's afdoende beperkt.

Zeer zorgwekkende stoffen (ZZS)

In verschillende afvalstromen bij Kruisveld kunnen (p)ZZS boven de concentratiegrenswaarde (CGW) van 0,1% m/m voorkomen. Kruisveld informeert bij de ondoener naar de herkomst en samenstelling van de betreffende afvalstoffen en of er reden is om rekening te houden met (p)ZZS in de afvalstoffen. Kruisveld accepteert alleen mengstromen steenachtig materiaal en puin en bouw-, en sloopafval, bedrijfsafval en grofvuil. Derhalve zijn er in deze stromen bij Kruisveld geen (p)ZZS boven de concentratiegrenswaarden aanwezig. Indien er geen enkele individuele (p)ZZS boven een concentratie van 0,1% aanwezig is in de afvalstroom, is er geen belemmering om de afvalstroom te accepteren en te bewerken overeenkomstig de verschillende verwerkingsroutes. Daarmee kan ervan uit worden gegaan dat er geen sprake is van risico's op onaanvaardbare blootstelling van mens en milieu aan (p)ZZS.

2 Algemene gegevens betreffende aanvraag

2.1 Aard van de aanvraag

Voorliggend rapport is onderdeel van de aanvraag van een revisievergunning (ex artikel 2.6 Wabo) voor de inrichting van Kruisveld aan de Newtonweg 5 te Leeuwarden. De activiteiten binnen de inrichting zijn naar aard niet tijdelijk. De vergunning wordt derhalve aangevraagd voor onbepaalde tijd.

2.2 Algemene gegevens

Naam vergunninghouder: KruisVeld Exploitatie Leeuwarden B.V. (verder Kruisveld)
Correspondentieadres: Beatrixlaan 1
Postcode/woonplaats: 2751XT Moerkapelle
Naam contactpersonen: [REDACTED] en [REDACTED] (feitelijke leiding)
Telefoon: 06-[REDACTED]
E-mail contactpersonen: info@KruisVeld.nl

Locatieadres: Newtonweg 5
Postcode/woonplaats: 8912 BD Leeuwarden

Kadastraal bekend

Plaatscode: Huizum
Sectie: E
Nr(s): 2115, 2116 en 2911 (ged.)

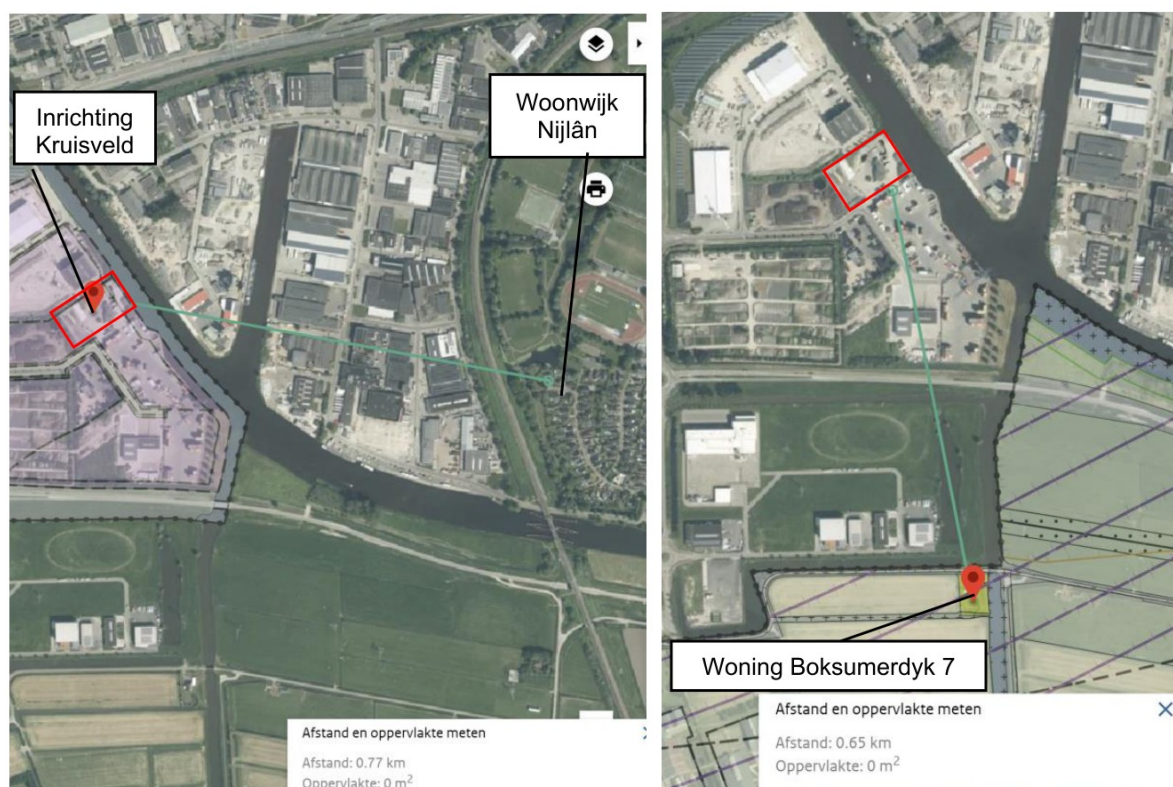
2.3 Omgeving

Het vergunde perceel heeft een oppervlakte van circa 10.000 m², zie figuur 3.



Figuur 3 ligging perceel met kadastrale nummers

De inrichting is gelegen aan het Van Harinxmakanaal op bedrijventerrein Newtonpark. Van de bestaande inrichting is het dichtstbij gelegen geluidgevoelig object is ten zuiden gelegen op een afstand van circa 650 meter (BoksumerDyk 7) van de inrichting en de ten oosten gelegen woonwijk "Nijlân" is op een afstand van circa 770 meter van de inrichting (zie figuur 4).



figuur 4: ligging inrichting Kruisveld ten opzichte van nabijgelegen woonwijk Nijlân en meest nabijgelegen woning

2.4 vigerende vergunningen

In tabel 2-a zijn de vigerende vergunningen weergegeven.

Tabel 2-a: overzicht verleende vergunningen inrichting Newtonweg 5 Leeuwarden			
vergunning	datum	kenmerk	Bevoegd gezag
revisievergunning	20 april 2009	00821511	GS van provincie Fryslân
milieuneutrale wijziging	15 juli 2011	00961507	GS van provincie Fryslân
milieuneutrale wijziging	25 januari 2022	2021-FUMO-0055500	GS van provincie Fryslân

De volgende activiteiten zijn vergund:

- Op- en overslag van Bouw en sloopafval (ook teerhoudend), grof huishoudelijk afval, grof bedrijfsafval en stromen die naar aard en samenstelling gelijk zijn;
- Op- en overslag van hout en geshredderde fractie;
- Op- en overslag tuinafval en geshredderde fractie;
- Op- en overslag gesorteerd 'schoon' puin;
- Op- en overslag primaire en secundaire bouwstoffen;
- Op- en overslag diverse deelstromen;
- Op- en overslag metalen;
- Op- en overslag asbest en KGA;
- Tijdelijke op- en overslag van huishoudelijk restafval en AGF/GFT afval;
- Bewerking van afvalstoffen (puinbreken, het shredderen van hout en versnipperen van groen- en tuinafval);
- Scheiden/sorteren van afvalstromen;
- Reiniging van grond en puinachtige stromen d.m.v. zeven en wassen, mengen en immobiliseren;
- Het laden en lossen van vrachtwagens en schepen;
- Het opslaan en afleveren van dieselolie;
- Een weegbrug voor het wegen van alle aan- en af te voeren afvalstoffen.

- Bij besluit van 15 juli 2011(kenmerk 00961507) is een omgevingsvergunning verleend voor het milieuneutraal veranderen van de inrichting. De verandering waarvoor vergunning werd gevraagd betrof de verkoop van een deel van het terrein met als gevolg een beperking van de vergunde inname- en opslagcapaciteit, zoals weergegeven in bijlage 5 van het bij de aanvraag behorende Akoestisch Onderzoek, rapport 112622-03.
- Bij besluit van 25 januari 2022 (kenmerk 2021-FUMO-0055500) is een omgevingsvergunning verleend voor het milieuneutraal veranderen van de inrichting. De verandering waarvoor vergunning werd gevraagd betrof de realisatie en ingebruikname van een loods. Daarnaast verandert de grens van de inrichting (verkleining oppervlakte inrichting). Feitelijk werden er geen veranderingen aangevraagd betreffende de huidige en vergunde verwerkings- capaciteit of activiteiten. Het verschil met de huidige bestaande situatie is dat een gedeelte van de op- en overslagactiviteiten nu in de loods plaatsvindt. Het betreft de op- en overslag van de volgende stromen:
 - (landbouw)folie met euralcode 020104, maximale opslag 1.000 ton op 500 m² en
 - grond met euralcode 170504, maximale opslag 6.600 ton op 1.000 m².

2.5 Noodzaak aanvraag revisievergunning

Kruisveld wenst de navolgende wijzigingen door te voeren:

1. Intrekken activiteiten met gevaarlijke afvalstoffen, immobiliseren, wassen van AVI-bodemas en tijdelijke op- en overslag van huishoudelijk afval, AGF/GFT-afval;
2. wijzigen de werking van de inrichting met betrekking tot de vergunde en aan te vragen activiteiten;
3. Verminderen totale capaciteit inrichting van 296.555 ton per jaar naar 190.500 ton/jaar;
4. Toevoegen en intrekken euralcodes.
5. Verruimen activiteit verkleinen en scheiden van gemengde afvalstromen van 17.500 ton per jaar naar 50.000 ton per jaar.

Gezien de verouderde revisievergunning, de aan te vragen veranderingen en veranderde regelgeving is door de FUMO aangegeven voornoemde wijzigingen aan te vragen middels een aanvraag voor een revisievergunning. Voor de beoogde aanpassingen zijn geen bouwactiviteiten noodzakelijk.

Toelichting

1. Intrekken activiteiten

Ten opzichte van de thans vergunde situatie wordt de verwerking van gevaarlijk afval beëindigd. Alleen onvrijwillig verkregen gevaarlijk afval zal op- en overgeslagen in de toekomstige situatie en afgevoerd worden naar daartoe geëigende vergunninghouders. Tevens worden de activiteiten immobiliseren, wassen van AVI-bodemas en tijdelijke op- en overslag van huishoudelijk afval, AGF/GFT-afval ingetrokken.

2. Wijzigen de werking van de inrichting met betrekking tot de vergunde en aan te vragen activiteiten

De werking van de inrichting wordt gewijzigd vanwege het intrekken van de activiteiten:

3. In document B3 tabel 3-A is overzicht van de euralcodes met ook nieuwe euralcodes en de aan te vragen doorzet weergegeven. Cumulatief wordt de inname van afvalstoffen 190.500 ton per jaar.
4. Vanwege het intrekken van gevaarlijk afval vervallen de hierbij behorende vergunde euralcodes voor gevaarlijke afvalstoffen. Daarnaast worden de navolgende vergunde euralcodes ingetrokken:

020104, 160103, 170202, 190801, 191201, 191205, 191208, 200101, 200102, 200108, 200111, 200302.

Nieuw worden de navolgende euralcodes aangevraagd:

02 01 99 (substraatmatten), 02 01 03, 02 01 07, 03 03 01 (groenafval) en 03 01 05, 15 01 03, 20 01 38 (afvalhout).

2.6 Categorie-indeling

De activiteiten die Kruisveld; op de locatie aan Newtonweg 5 te Leeuwarden beoogd, zijn in tabel 2-a weergegeven met classificatie IPPC-installatie conform bijlage I van Richtlijn 2010/75/EU 12 IPPC, vergunningsplichtige-“Bor”-categorie conform onderdeel C van bijlage I Besluit omgevingsrecht, verplichting Omgevingsvergunning beperkte milieutoets (OBM) conform artikel 2.2a van het Bor en de relevante paragraaf van hoofdstuk 3 van het Activiteitenbesluit.

Tabel 2-a aangevraagde activiteiten en indeling c				
activiteit	IPPC-categorie	Bor	OBM	Activiteitenbesluit
Vermogen electromotoren en verbrandingsmotoren		1.1 leden a en b		-
Dieseltank met tankplaats	-	5.1	-	3.3.1
Werkplaats (klein onderhoud)		13.1 lid a sub 2	-	-
Op- en overslag en verwerken (eigen) bedrijfsafval		28.1 lid a onder 2 en b	-	-
Op- en overslag bouw- en sloopafval, bedrijfsafval en grof huishoudelijk afval	-	28.4 sub a.6, b.1, c.1,	-	-
Op- en overslag en/of verkleinen en scheiden afvalhout	B5.3b sub ii	28.4 sub a.6, b.1, c.1, 28.10 sub 22°	-	3.4.3
Op- en overslag en/of verkleinen en scheiden groenafval	B5.3b sub ii	28.4 sub a.6, b.1, c.1	-	3.4.3
Op- en overslag en/of verkleinen en scheiden steenachtig materiaal	-	28.4 sub a.6, b.1, c.1,	-	3.4.3
Op- en overslag en/of verkleinen en scheiden van kunststofafval	-	28.4 sub a.6, b.1, c.1, 28.10 sub 24° en 34°	2.2a lid 2 onder e	3.4.3
Op- en overslag metalen	-	28.4 sub a.6, b.1, 28.7 sub c en d, 28.10 sub 7°	2.2a lid 1 onder b	3.4.3
Op- en overslag en/of scheiden en reinigen van grond	B5.3b sub i	11.1 lid i, 28.4 sub a.3, b.1, c.1, 28.10 sub 4b	-	3.4.3 (inert)
Op- en overslag monostromen	-	28.4 sub a.6, b.1, 28.10 sub 21	-	3.4.3 (inert)
Loswal voor laden/lossen schepen met op- en overslag van bulkgoederen	-	22	-	3.4.3

Een weegbrug voor het wegen van alle aan- en af te voeren afvalstoffen.

Er wordt voldaan aan de volgende paragrafen uit het Activiteitenbesluit en de daarbij behorende Activiteitenregeling, voor zover deze betrekking hebben op de genoemde (deel)activiteiten:

- Paragraaf 3.1.3 Lozen van hemelwater, dat niet afkomstig is van een bodembeschermende voorziening;
- Paragraaf 3.3.1. Afleveren van vloeibare brandstoffen en gecomprimeerd aardgas aan motorvoertuigen voor het wegverkeer;
- Paragraaf 3.4.3 Opslaan en overslaan van goederen

2.7 IPPC / bevoegd gezag

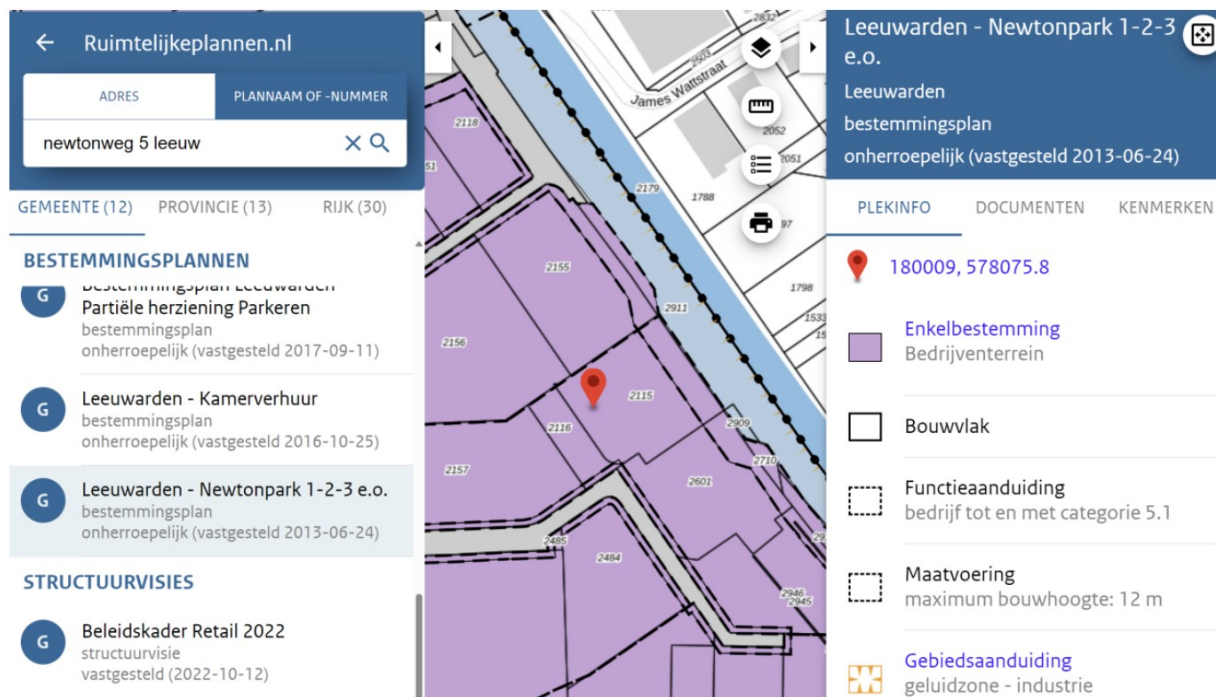
Volgens artikel 3.3 lid 1 onder b van het Besluit omgevingsrecht is Gedeputeerde Staten bevoegd indien deze bevoegdheid is opgenomen in bijlage I, onderdeel C van de Bor en voor zover het activiteiten betreft met betrekking tot een inrichting waartoe een IPPC-installatie behoort.

De voorbehandeling (scheiden/verkleinen) van (snoei)houtafval voor (mee)verbranding en het biologische reinigen van grond met een technische capaciteit van meer dan 75 ton per dag is opgenomen in categorie 5.3b onder i en ii van bijlage I van de Richtlijn industriële emissies. De capaciteit van 75 ton per dag wordt bij inzet van verkleinen en scheiden binnen enkele uren overschreden.

Aangezien er sprake is van IPPC installaties op basis van bijlage I van het Besluit Omgevingsrecht en omdat sprake is van meer dan 15.000 ton per jaar verwerken van afval dat valt onder categorie 28.4 sub c onder 1 van onderdeel C van bijlage I van het Bor is het college van Gedeputeerde Staten van de provincie Fryslân bevoegd gezag.

2.8 Bestemmingsplan

De inrichting is gelegen op het gezondeerde industrieterrein waar het bestemmingsplan "Leeuwarden - Newtonpark 1-2-3 e.o." van toepassing. Dit bestemmingsplan is op 24-06-2013 onherroepelijk vastgesteld. Het bestemmingsplan staat volgens artikel 7 onder 7.1 sub a lid 2 onder andere op het perceel Newtonweg 5 bedrijven toe tot en met categorie 5.1. Zowel de huidige en de toekomstige activiteiten vallen binnen deze categorie. Zie verbeelding plankaar in figuur 6.



Figuur 6: verbeelding plankaar met kadastrale aanduiding percelen

2.9 Besluit milieu-effectrapportage

De activiteiten van Kruisveld vallen onder categorie D18.1 van de bijlage van het Besluit:

De oprichting, wijziging of uitbreiding van een installatie voor de verwijdering van afval, anders dan bedoeld onder D 18.3, D 18.6 of D 18.7.

In gevallen waarin de activiteit betrekking heeft op een installatie met een capaciteit van 50 ton per dag of meer.

Het bevoegd gezag (Gedeputeerde Staten van Fryslân) heeft op 20 december 2023 met kenmerk 2023-FUMO-0082726 besloten dat geen sprake is van belangrijke nadelige gevolgen voor het milieu en het opstellen van een milieueffectrapport (MER) niet noodzakelijk is. Het besluit is onderdeel van de voorliggende aanvraag voor een revisie vergunning.

In de m.e.r.-aanmeldnotitie zijn de veranderingen omschreven van de aangevraagde situatie ten opzichte van de vergunde situatie. Uit de beoordeling blijkt dat de aangevraagde activiteiten geen belangrijke nadelige gevolgen voor het milieu kunnen hebben.

2.10 Wet natuurbescherming

Kruisveld beschikt niet over een Wnb-vergunning, maar op basis van intern salderen met de laagst vergunde waarde sinds de referentiesituatie is neemt de depositie niet toe en is geen Wnb-vergunning nodig.

2.11 Overzicht afvalstromen en capaciteiten

In tabel 3-a van het document B3 is een overzicht op genomen van de afvalstoffen voor de aangevraagde situatie met de eigenschappen van deze afvalstoffen. In tabel 3-b van het document B3 is een overzicht weergegeven van de gebruikte grondstoffen en in tabel 3-c is een overzicht van de ontstane afvalstoffen en afzet met de eigenschappen weergegeven. Tevens is in tabel 3-a en 3-c het sectorplan weergegeven en het doelmatig beheer getoetst.

2.12 beheer van afvalstoffen

Conform artikel 4.7 van de Regeling omgevingsrecht zijn een aantal aspecten die in de aanvraag moeten worden opgenomen.

- a. *Aard, samenstelling, hoeveelheid en herkomst van de afvalstoffen.*
Zie tabel 3-A waarin dit is beschreven op basis van de systematiek van de Eural.
- b. *Procedures van acceptatie en controle van afvalstoffen*
De procedures acceptatie en controle zijn opgenomen in bijlage AV en AO/IC beleid en voldoen aan de eisen zoals gesteld in paragraaf D.3 en D.4 van LAP3.
- c. *De wijze van financiering van de activiteiten, alsmede een schatting van de omvang van de investeringen*
De voorzieningen zijn reeds vergund en gerealiseerd. De activiteiten worden gefinancierd vanuit Kruisveld door inzameling en recycling in Nederland.
- d. *de tarieven die de aanvrager voor het nuttig toepassen of verwijderen wil vaststellen alsmede de wijze waarop de tarieven zijn samengesteld;*
De tarieven zijn marktconform vastgesteld en worden periodiek geëvalueerd.
- e. *de beschikbaarheid en vakbekwaamheid van de in de inrichting werkzame personen*
Het personeel heeft jarenlange ervaring met verwerking van afvalstoffen en wordt geïnstrueerd aangaande milieuzorg aspecten.
- f. *De wijze waarop de afvalstoffen worden geregistreerd*
Zie bijlage AV en AO/IC beleid.
- g. *de wijze waarop de bij het proces van nuttig toepassen of verwijderen ontstane stoffen, preparaten of andere producten of afvalstoffen worden afgezet, afgevoerd, nuttig toegepast of verwijderd, alsmede de wijze van registratie daarvan*
Zie document B3 tabel 3-D en bijlage AV en AO/IC beleid
- h. *de ondernemings- en organisatiestructuur, alsmede de regeling van de feitelijke leiding van de activiteiten in de inrichting*
bij de machtiging is de ondernemings- en organisatiestructuur weergegeven. De feitelijke leiding van de activiteiten in de inrichting is onder i weergegeven.
- i. *de naam en het adres van degene die de feitelijke leiding van de activiteiten heeft in de inrichting.*

Vanwege AVG-eisen verzoeken wij u hier zeer zorgvuldig met deze informatie om te gaan. De verantwoordelijk leidinggevende is [REDACTED] Bereikbaar via info@kruisveld.nl en +31 6-[REDACTED].

2.13 Bedrijfstijden

De bedrijfstijden van de verwerkingsactiviteiten zijn in de dagperiode tussen 7.00 u en 19.00 u van maandag tot en met zaterdag. Het vervoer vindt zoals vergund 90% in de dagperiode plaats en 10% in de avond- en nachtperiode.

2.14 Binnen afzienbare tijd te verwachten ontwikkelingen

Er zijn op dit moment geen concrete toekomstige ontwikkelingen die van invloed kunnen zijn op het verlenen van de thans aangevraagde revisievergunning.

3 Beschrijving aangevraagde activiteiten

3.1 Algemeen

In voorliggend hoofdstuk worden de aangevraagde activiteiten beschreven. Voor de omschreven activiteiten die niet-vergunningplichtig zijn (zie paragraaf 2.6) dient de omschrijving te worden beschouwd als melding.

Daar waar gesproken wordt overslag van afvalstoffen, is de verblijftijd maximaal 7 dagen¹. De activiteiten zijn gericht op hergebruik, recycling of nuttige toepassing. Derhalve is conform de termijn van opslag van afvalstoffen maximaal 3 jaar². Indien sprake is van verkleinen van afvalstoffen is dit hetzelfde als deglomereren³ en wordt hieronder verstaan: breken, shredderen, knippen, chippen of versnipperen. Onder scheiden wordt verstaan het mechanisch scheiden van afvalstoffen. Onder scheiden vallen diverse technieken of combinaties daarvan, met het oogmerk uit de afvalstoffen de opnieuw te gebruiken fracties af te zonderen. Tot mechanisch scheiden³ behoren: zeven, magnetisch ferroscheiden, non ferroscheiden, ballistisch scheiden, windziften, wassen, schudtafel, optische scheiding, ontwateringspers, drijfscheiding en (handmatig)sorteren.

3.2 Op- overslag buitenterrein (vergund)

De opslag op het buitenterrein vindt dusdanig gescheiden plaats zodat recycling en hergebruik optimaal mogelijk is⁴. De opslag is hierbij maximaal 10 meter hoog. Het buitenterrein is volledig verhard. Het opslagterrein is voorzien van keerwanden van 4 meter hoog een bestaat gedeeltelijk uit een bodembeschermende voorziening waar niet-inerte goederen gescheiden worden opgeslagen. Inerte goederen (inclusief afvalstoffen) worden gescheiden opgeslagen op het gedeelte dat niet voorzien is van bodembeschermende voorzieningen. In tabel 3-A, 3-B en 3 C behorende bij document B3 zijn van alle goederen de aangegeven of deze al dan niet bodembedreigend (inert of niet) zijn.

Van de navolgende vergunde afvalstromen vindt enkel op- en overslag plaats

- Niet houtachtig groenafval (vergund en aangevraagd 5.000 ton per jaar⁵)
- Ferro- en non-ferrometalen (vergund en aangevraagd 20.000 ton per jaar)
- Kunststofafval (vergund en aangevraagd 5.000 ton per jaar)
- Gips en Bouwstoffen / inerte goederen (vergund 100.000 ton/jaar aangevraagd 5.000 ton/jaar)

Voor optimaal transport wordt ook verdichten (persen/inbalen) van de afvalstoffen aangevraagd.

Van de overige afvalstromen kan naast op- en overslag ook verwerking plaatsvinden. De verwerking hiervan is in de navolgende paragrafen uitgewerkt.

In tabel 3-a zijn de BBT-maatregelen weergegeven die worden gehanteerd voor de op- en overslag.

Tabel 3-a Toegepaste BBT-maatregelen op- en overslag		
Milieuaspect	BBT-maatregel	Brondocument
Afvalstoffen	Residuenbeheerplan (document B.3 tabel 3-D)	BBT1 en 24 BREF- Afvalbehandeling
Afvalwater	Waterhergebruik voor stofbestrijding, scheiding van afvalwaterstromen, adequate afwateringsinfrastructuur, adequate buffercapaciteit	Artikel 3.33 lid 6 Activiteitenbesluit

¹ Zie paragraaf B5.4.2 LAP3, juncto nota van toelichting artikel 2 Inrichtingbesluit Afvalstoffenwet Stb 173, 1987

² conform artikel 11e lid 2 van het Besluit stortplaatsen en stortverboden afvalstoffen en paragraaf B5.5.1.2 van LAP3

³ Zoals bedoeld in categorie 28.4 onder c.1 van onderdeel C behorende bij bijlage I van het Besluit omgevingsrecht en nota van toelichting van artikel 3 Inrichtingbesluit Afvalstoffenwet Stb 173, 1987

⁴ Zoals bedoeld in artikel 2.12 Activiteitenbesluit

⁵ Groenafval bestaat uit houtachtig en niet houtachtig groenafval en valt onder eenzelfde euralcode. De inname is gezamenlijk 5.000 ton/jaar

Tabel 3-a Toegepaste BBT-maatregelen op- en overslag		
Milieuaspect	BBT-maatregel	Brondocument
Bodem	Bodembeschermende voorzieningen bij bodembedreigende activiteiten en jaarlijkse controle	NRB en artikel 2.9 Activiteitenbesluit en artikel 2.1 lid 5 Activiteitenregeling
Diffuse lucht emissies	Beperking verkeerssnelheid, wind barrières, beperking valhoogte, bevochtiging, schoonhouden terrein en wegen	Artikel 3.32 Activiteitenbesluit en artikelen 3.48 lid 2, 3.49 lid 1, 3.50 lid 2, 3.51 lid d en 3.53 van de Activiteitenregeling BBT 4a, b BREF-Afvalbehandeling ESB 4.3.3.1 BREF Op en overslag Bulkgoederen ESB 4.3.6.1/4.3.6.3 Tabel 4.13 BREF Op en overslag Bulkgoederen ESB 4.4.3.1 Op en overslag Bulkgoederen ESB 4.4.3.4 BREF Op en overslag Bulkgoederen ESB 4.4.3.5.3 BREF Op en overslag Bulkgoederen ESB 4.4.6.8/4.4.6.9/4.3.6.1 BREF Op en overslag Bulkgoederen ESB 4.4.6.12 BREF Op en overslag Bulkgoederen
Energie	Toepassing nieuwere zuinige machines	BBT 23 BREF-Afvalbehandeling BBT 1 BREF Energie efficiëntie
Geluid	Metten en karakteriseren van bronnen	BBT 17 BREF- Afvalbehandeling
	Goede locatie van apparatuur, afscherming door gebouwen en geluidschermen, activiteiten in dagperiode, bediening apparatuur door ervaren personeel. Geluidbeheerplan	BBT 18a, b en e BREF- Afvalbehandeling
Geur	acceptatie eisen en gescheiden opslag, beperking verblijftijd geurende stoffen minder dan 14 dagen	Artikel 3.46 lid 1 Activiteitenregeling BBT 13a BREF Afvalbehandeling
Ongevallen	Terrein niet toegankelijk, beheersysteem emissies incidenten, registratiesysteem incidenten	BBT 21a, b, c, BREF- Afvalbehandeling

3.3 Houtverwerking (vergund)

De navolgende houtachtige afvalstromen worden binnen de inrichting geaccepteerd:

- snoeihout (= houtachtig groenafval)⁵
- A-hout
- B-hout

Houtachtige afvalstromen wordt als monostroom geaccepteerd en kunnen vrijkomen als deelstromen bij andere interne scheidingsactiviteiten. De houtachtige materialen zoals A- en B-hout en snoeihout worden in de inrichting in gescheiden opgeslagen en opgeboukt. Het hout wordt verkleind en gescheiden en kan worden afgezet als:

- brandstof (is een IPPC-installatie⁶)
- biofiltermateriaal (snoeihout)
- grondstof (bijvoorbeeld lignineproductie, of spaanplaatindustrie)
- compostering (snoeihout en A-hout)
- bodembedekker (A-hout en snoeihout)

De vergunde doorzet wijzigt niet en is cumulatief (houtafval en groenafval) 15.000 ton per jaar. Ten opzichte van de vergunde situatie zijn hier overeenkomstig de sectorplannen van LAP3 extra euralcodes aangevraagd. Afhankelijk van de toepassing worden ook de producten gescheiden opgeslagen.

In tabel 3-b zijn de BBT-maatregelen weergegeven die worden gehanteerd voor de houtverwerking.

⁶ conform categorie 5.3b onder ii van bijlage 1 RIE voorbehandeling van afval voor (mee-)verbranding

Tabel 3-b Toegepaste BBT-maatregelen houtverwerking		
Milieuaspect	BBT-maatregel	Brondocument
Afvalstoffen	Residuenbeheerplan (bijlage 3 tabel D)	BBT1 en 24 BREF- Afvalbehandeling
Afvalwater	Waterhergebruik voor stofbestrijding, scheiding van afvalwaterstromen, adequate afwateringsinfrastructuur, adequate buffercapaciteit	BBT 19b, f, g, i, BREF- Afvalbehandeling
Bodem	Bodembeschermende voorzieningen bij bodembedreigende activiteiten (enkel verkleind B-hout)	NRB en BBT 19c, BREF- Afvalbehandeling
Diffuse lucht emissies	Beperking verkeerssnelheid, wind barrières, beperking valhoogte, bevochtiging, schoonhouden terrein en wegen, verharde wegen	BBT 14a, e, g BREF- Afvalbehandeling, artikel 3.32 Activiteitenbesluit en artikelen 3.47 lid 1, 3.48 lid 2, 3.49 lid 1, 3.50 lid 2, 3.51 lid d van de Activiteitenregeling, BREF Op- en overslag bulkgoederen
Energie	Toepassing nieuwere zuinige machines	BBT23 BREF- Afvalbehandeling
Geluid	karakteriseren van bronnen geluidbeheerplan	BBT 17 BREF- Afvalbehandeling
	Goede locatie van apparatuur, afscherming door gebouwen en geluidschermen, activiteiten in dagperiode, bediening apparatuur door ervaren personeel	BBT 18a, b en e BREF- Afvalbehandeling
Geur	Geuremissie enkel relevant voor verkleinen houtachtig groenafval	BBT 12, 33 BREF-Afvalbehandeling
Monitoring	Jaarlijkse monitoring energie- en waterverbruik, residuen, afvalwater en bodembeschermende voorzieningen	BBT 11 BREF-Afvalbehandeling, artikel 2.1 lid 5 Activiteitenregeling
Op en overslag	Geoptimaliseerde opslagplaats, adequate opslagcapaciteit	BBT 4a, b BREF- Afvalbehandeling BBT 4a, b BREF-Afvalbehandeling ESB 4.3.3.1 BREF Op en overslag Bulkgoederen ESB 4.3.6.1/4.3.6.3 Tabel 4.13 BREF Op en overslag Bulkgoederen ESB 4.4.3.1 Op en overslag Bulkgoederen ESB 4.4.3.4 BREF Op en overslag Bulkgoederen ESB 4.4.3.5.3 BREF Op en overslag Bulkgoederen ESB 4.4.6.8/4.4.6.9/4.3.6.1 BREF Op en overslag Bulkgoederen ESB 4.4.6.12 BREF Op en overslag Bulkgoederen
Ongevallen	Terrein niet toegankelijk, beheersysteem emissies incidenten, registratiesysteem incidenten ongevallenbeheerplan	BBT 21a, b, c, BREF- Afvalbehandeling

3.4 Grondverwerking

Onder grondverwerking wordt verstaan: de verwerking van (verontreinigde) grond, veegvuil en riool- kolkenafval volgens de hierna benoemde BRL-richtlijnen en bijbehorende protocollen:

- Grond-Bbk; "Milieuhygiënische keuring van individuele partijen gronden scheiden, samenvoegen en splitsen in het kader van het Besluit bodemkwaliteit" conform BRL 9335 - protocol 9335-1;
- Productie van samengestelde grondproducten conform BRL 9335 – protocol 9335-4
- Grond > Bbk; "Procesmatige ex situ reiniging/bewerking van grond"; conform BRL 7500 - protocol 7510.

De maximale doorzet voor grond, veegvuil en RKG-slib wordt verlaagd van 100.000 ton per jaar naar 30.000 ton per jaar. De doorzet van grond > Bbk wordt verlaagd van 30.000 ton per jaar naar 20.000 ton per jaar.

De activiteiten blijven gelijk aan hetgeen in de vigerende vergunning reeds is opgenomen. Voor wat betreft de bodembeschermende voorzieningen wordt verwezen naar de bijlage met betrekking tot de bodemrisicoanalyse.

Tabel 3-c Toegepaste BBT-maatregelen grondverwerking		
Milieuaspect	BBT-maatregel	Brondocument
Afvalstoffen	Residuenbeheerplan (bijlage 3 tabel D)	BBT1 en 24 BREF- Afvalbehandeling
Afvalwater	Waterhergebruik voor stofbestrijding, scheiding van afvalwaterstromen, adequate afwateringsinfrastructuur, adequate buffercapaciteit. Egalisatie en bezinkput. Minimalisatie van productie percolaat	Artikel 3.33 lid 6 Activiteitenbesluit BBT 19a, b, f, g, 20a, c, 35a, b, c BREF- Afvalbehandeling
Bodem	Bodembeschermende voorzieningen bij bodembedreigende activiteiten en jaarlijkse controle	NRB en artikel 2.9 Activiteitenbesluit en artikel 2.1 lid 5 Activiteitenregeling BBT 19c BREF Afvalbehandeling
Diffuse lucht emissies	Beperking verkeerssnelheid, windbarrières, beperking valhoogte, bevochtiging, schoonhouden terrein en wegen, verharde wegen	BBT 14a, e, g BREF- Afvalbehandeling, artikel 3.32 Activiteitenbesluit en artikelen 3.47 lid 1, 3.48 lid 2, 3.49 lid 1, 3.50 lid 2, 3.51 lid d van de Activiteitenregeling, BREF Op- en overslag bulkgoederen
Energie	Toepassing nieuwere zuinige machines	BBT 23 BREF-Afvalbehandeling BBT 1 BREF Energie efficiëntie
Geluid	karacteriseren van bronnen	BBT 17 BREF- Afvalbehandeling
	Goede locatie van apparatuur, afscherming door gebouwen en geluidschermen, activiteiten in dagperiode, bediening apparatuur door ervaren personeel	BBT 18a, b en e BREF- Afvalbehandeling
Geur	acceptatie eisen en monitoring procesparameters biologische grondreiniging cf BRL 7500 protocol 7510 Opslag biologische grondreiniging door gebouw afgeschermd van meest voorkomende windrichting	BBT 36, BBT 37 b BREF
Op- en overslag	Visuele inspectie om te zien of zich stofemissies voordoen en controleren of preventieve maatregelen werken. Deze zijn sproeien, wegen schoonhouden en rekening houden met windrichting en windsnelheid bij laden, lossen en handelingen met stuifgevoelige stoffen.	BBT 4a, b BREF-Afvalbehandeling ESB 4.3.3.1 BREF Op en overslag Bulkgoederen ESB 4.3.6.1/4.3.6.3 Tabel 4.13 BREF Op en overslag Bulkgoederen ESB 4.4.3.1 Op en overslag Bulkgoederen ESB 4.4.3.4 BREF Op en overslag Bulkgoederen ESB 4.4.3.5.3 BREF Op en overslag Bulkgoederen ESB 4.4.6.8/4.4.6.9/4.3.6.1 BREF Op en overslag Bulkgoederen ESB 4.4.6.12 BREF Op en overslag Bulkgoederen
Ongevallen	Terrein niet toegankelijk, beheersysteem emissies incidenten, registratiesysteem incidenten	BBT 21a, b, c, BREF- Afvalbehandeling

Monitoring en beheersing van de procesomstandigheden bij biologische reiniging vindt plaats conform eisen Procesmatige ex situ reiniging/bewerking van grond"; conform BRL 7500 - protocol 7510 (invulling BBT 36 BREF afvalbehandeling).

3.5 Verwerking steenachtig materiaal (vergund, verlagen capaciteit)

De verwerking van steenachtig materiaal bestaat uit het verkleinen en scheiden van steenachtig bouw- en sloopafval conform BRL 2506 en vindt in zijn geheel uitpandig plaats, zoals reeds in de vigerende vergunning is voorzien. De maximale capaciteit wordt hierbij verlaagd van 100.000 ton/jaar naar 50.000 ton/jaar.

In tabel 3-d zijn de BBT-maatregelen voor verwerking van steenachtig materiaal weergegeven.

Tabel 3-d Toegepaste BBT-maatregelen verwerking steenachtig afval		
Milieuaspect	BBT-maatregel	Brondocument
Afvalwater	Waterhergebruik voor stofbestrijding	Artikel 3.33 lid 6 Activiteitenbesluit
Diffuse lucht emissies	Beperking verkeerssnelheid, wind barrières, beperking valhoogte, bevochtiging, schoonhouden terrein en wegen	Artikel 3.32 Activiteitenbesluit en artikelen 3.47 lid 1, 3.48 lid 2, 3.49 lid 1, 3.50 lid 2, 3.51 lid d van de Activiteitenregeling

3.6 Afvalscheidingsinstallatie (vergund vergroten capaciteit)

Er is een afvalscheidingsinstallatie voorzien voor het verkleinen en scheiden van diverse niet gevaarlijke afvalstromen (o.a. uit glastuinbouw, substraatmatten, bouw- en sloopafval, grof huisvuil of bedrijfsafval). Deze afvalscheidingsinstallatie wordt geplaatst in de bedrijfshal en voorzien van luchtafzuiging met een filtrerende afscheider zoals vereist in artikel 2.5 van het Activiteitenbesluit. Het doel van de afvalscheidingsinstallatie is om optimaal hergebruik te realiseren met inachtneming van de spelregels die hiervoor in het LAP3 zijn opgenomen. De capaciteit van de afvalscheidingsinstallatie wordt verhoogd van 17.500 ton per jaar naar 50.000 ton per jaar. Hiervan wordt uitgegaan van (interne en externe) aanvoer van residu verwerking steenachtig materiaal, houtverwerking, grondverwerking.

Gescheiden stromen die niet intern verder kunnen worden verwerkt, worden aangeboden aan externe partners die deze gescheiden stromen als grond-, of hulpstof in hun proces kunnen inzetten.

In tabel 3-e zijn de BBT-maatregelen voor de afvalscheidingsinstallatie weergegeven.

Tabel 3-e Toegepaste BBT-maatregelen afvalscheidingsinstallatie		
Milieuaspect	BBT-maatregel	Brondocument
Afvalstoffen	Residuenbeheerplan (bijlage 3 tabel D)	BBT1 en 24 BREF- Afvalbehandeling
Afvalwater	Inpandig, met hemelwater via dakafvoer en regelmatige controle op lekken dak	Artikel 3.3 Activiteitenbesluit BBT 19e, g, h BREF-Afvalbehandeling
Bodem	Overdekt met vloeistofkerende vloer	NRB en artikel 2.9 Activiteitenbesluit en artikel 3.43. ledeb 2 en 3 Activiteitenregeling BBT 10c BREF Afvalbehandeling
Diffuse lucht emissies	Beperking verkeerssnelheid, inpandig met luchtafzuiging via filtrerende afscheider ⁷ , beperking valhoogte, bevochtiging, schoonhouden hal	Artikel 3.32 Activiteitenbesluit en artikelen 3.47 lid 1, 3.48 lid 2, 3.49 lid 1, 3.50 lid 2, 3.51 lid d van de Activiteitenregeling
Energie	Toepassing nieuwere zuinige machines.	BBT 23 BREF-Afvalbehandeling BBT 1 BREF Energie efficiëntie
Geluid	De installatie is inpandig opgesteld . Activiteiten vinden enkel plaats in dagperiode, bediening apparatuur door ervaren personeel. Machines staan op trillingsdempers. Tussen de opening van het gebouw en de woonwijk zijn keerwanden van 4 meter	BBT 18b, d en e BREF-Afvalbehandeling
Geur	acceptatie eisen geurhinder veroorzakende afvalstoffen en gescheiden inpandige of afgedekte opslag in geval van geurhinder veroorzakende afvalstoffen, beperking verblijftijd geurende stoffen minder dan 14 dagen	Artikel 3.46 lid 1 Activiteitenregeling BBT 13a BREF Afvalbehandeling
Ongevallen	Terrein niet toegankelijk, beheersysteem emissies incidenten, registratiesysteem incidenten	BBT 21a, b, c, BREF-Afvalbehandeling

3.7 Aftanken van machines, eigen wagenpark en materieel (vergund)

Binnen de inrichting is een tankplaats met pompeiland ten behoeve van het afleveren van dieselolie aanwezig met een opslag van Ad blue. In paragraaf 3.3.1 van het Activiteitenbesluit zijn voorschriften opgenomen met betrekking tot het afleveren van vloeibare brandstoffen of gecompriemd aardgas aan motorvoertuigen voor het wegverkeer of afleveren van vloeibare brandstof aan spoorvoertuigen In paragraaf 3.4.9 van het

⁷ Omdat inrichting gelegen is op een gezonde industrieterrein hoeft emissiepunt van de hal niet bovendaks en omhoog worden afgevoerd zoals beschreven in artikel 3.55 Activiteitenregeling.

Activiteitenbesluit zijn voorschriften opgenomen met betrekking tot het opslaan van gasolie, smeerolie en afgewerkte olie in bovengrondse opslagtanks.

De tankplaats bestaat uit een vloeistofdichte voorziening met een aflevermogelijkheid voor eigen voertuigen voor wegverkeer, machines en materieel af te tanken. De opslag van dieselolie vindt plaats een bovengrondse opslagtanks (max. 5.000 liter) en is uitgevoerd en in werking conform de PGS30.

3.8 Kleinschalig onderhoud materieel

Kleine onderhouds-, herstel- en reparatiewerkzaamheden aan de eigen motorvoertuigen, machines en overig materieel worden binnen de inrichting verricht.

De onderhouds-, herstel- en reparatiewerkzaamheden welke uitgevoerd worden ter plaatse van de onderhoudswerkplaats, kunnen onderscheiden worden in:

- uitvoeren spoedeisend onderhoud c.q. spoedeisende reparaties;
- uitvoeren klein onderhoud aan het materieel (zoals bijvoorbeeld olie verversen, accu vervangen, lassen);
- uitvoeren regulier onderhoudsinspecties op basis van onderhoudsschemas.

Het uitvoeren van klein onderhoud en ook het regulier onderhoud aan de eigen voertuigen, machines evenals overig materieel, wordt binnen de inrichting uitgevoerd door onderhoudsmedewerkers op basis van onderhoudsschema's van de leveranciers en keuringslijsten. Voor lassen wordt minder dan 6.500 kg lastoevoegmateriaal of -elektroden per jaar gebruikt en is bronafzuiging niet verplicht.

Het personeel inspecteert dagelijks de voertuigen, machines en het overige materieel en rapporteert hierover aan de hiervoor verantwoordelijke persoon binnen de inrichting. Deze heeft de verantwoordelijkheid voor de staat van onderhoud van het materieel en de machines. Het onderhoud dat gepleegd wordt, wordt genoteerd in een logboek. Het doel hiervan is dat het materieel in zodanige staat verkeert, dat er geen nadelige beïnvloeding ontstaat van de kwaliteit van de afvalstoffen en deel- en residustromen en (dus) de milieubelasting tot een minimum beperkt wordt.

In de onderhoudswerkplaats vindt verder opslag plaats van diverse aardolieproducten en gevaarlijke (vloeï)stoffen, welke gebruikt worden bij het verrichten van de onderhouds- en reparatiewerkzaamheden aan de eigen machines en materieel. Voor een overzicht van de opslag van aardolieproducten en gevaarlijke (vloeï)stoffen en vrijkomende afvalstoffen wordt verwezen naar document B3 tabel 3-C behorende bij deze aanvraag.

4 Beschrijving van de milieugevolgen

4.1 inleiding

In dit hoofdstuk wordt ingegaan op de bestaande toestand van het milieu, in casu de vergunde situatie en de gevolgen voor het milieu veroorzaakt door de aangevraagde wijzigingen en de toegepaste BBT-maatregelen per activiteit zoals bedoeld in artikel 4.1. lid 1 onder a van de Regeling omgevingsrecht en artikel 2.14 lid 1 onder a. van de Wabo.

4.2 afvalstoffen en residuen

Op basis van artikel 4.1 lid 1 onder f van de Regeling omgevingsrecht is in document B3 tabel D is een overzicht van de binnen de inrichting ontstane afvalstoffen, de opslag en de afzet conform de minimumstandaard zoals voor deze afvalstoffen is vastgelegd in de sectorplannen van LAP3.

Afvalstoffen die zouden ontstaan bij incidentiemanagement in het kader van de NRB worden netjes opgeveegd en vervolgens opnieuw verpakt en afgevoerd met de oorspronkelijke afvalstoffen.

4.3 (afval)water

In de vergunde situatie wordt volgens paragraaf 12.2 van de aanvraag onderstaande hoeveelheden water verbruikt:

12.2 Beschrijving van de processen waarvoor het gebruikswater nodig is.

Proces	Soort gebruikswater	Hoeveelheid in m ³ per jaar
Huishoudelijk en sanitair	Leidingwater	200
Brandslanghaspels/ hogedrukspuit	Leidingwater	500
Besproeien terrein/ puinbulten	Oppervlaktewater	3.000
Zeven en wassen	Leidingwater	1.300
Zeven en wassen	Oppervlaktewater	2.000

En geloosd werd in de vergunde situatie:

5 AFVALWATER (algemeen)			
5.1	Welke soorten afvalwater worden vanuit het bedrijf geloosd, en hoeveel? (onder huishoudelijk afvalwater wordt verstaan afvalwater dat ontstaat bij gebruik toilet, in de keuken, douche e.d.)		
		m ³ /jaar	m ³ /etmaal
			m ³ /uur
5.1	<ul style="list-style-type: none"> • huishoudelijk afvalwater • schoon hemelwater • vervuild hemelwater • overig afvalwater ○ ○ ○ ○ ○ 	200	0,5
		640	1,8
		12.300	33,7
		100	0,2
5.2	Wat is de herkomst van het geloosde bedrijfsafvalwater?	onttrokken aan:	
		• waterleiding	2000 m ³ /jaar (grotendeels voor proces)
		○ grondwater m ³ /jaar
		• oppervlaktewater	5000 m ³ /jaar (grotendeels voor proces)
5.2		• neerslagwater	10.040 m ³ /jaar

In tabel 4-a zijn de BBT-maatregelen weergegeven die worden uitgevoerd met betrekking tot afvalwater.

Tabel 4-a toegepaste BBT-maatregelen afvalwater		
Activiteit	BBT-maatregel	Brondocument
Algemeen	Voor de opslag met bodembedreigende stoffen (niet inerte goederen) vindt plaats op een vloeistofdichte vloer. Er is een adequate riolering op het terrein aanwezig.	BBT 19a, b, c, d, e, f, g, h, I BREF Afvalbehandeling
	Waterhergebruik voor stofbestrijding, scheiding van afvalwaterstromen, adequate afwateringsinfrastructuur, adequate buffercapaciteit. Minimalisatie van productie percolaat	Artikel 3.33 lid 6 Activiteitenbesluit BBT 19a, b, f, g, 20a, c, 35a, b, c BREF-Afvalbehandeling
Zuiveringstechnische voorzieningen	Bezinkputten en oliewaterafscheider tankplaats	Artikel 3.23, 3.31 Activiteitenbesluit
	Egalisatie en bezinkputten	BBT 20a, c, BREF-Afvalbehandeling

In tabel 4-b is een afvalwaterstromenbalans opgenomen met lozingen. Voor de neerslag wordt aangesloten bij de jaaroverzichten voor KNMI-weerstation Leeuwarden met een normale hoeveelheid van 829 mm/jaar en rekening houdende met 10% absorptie van opgeslagen afvalstoffen (op basis van verschil droge stofgehalte zomer en winter) en verdamping⁸ rekening houdend dat terrein gemiddeld halfvol ligt (=worstcase). De berekening wordt dan: $(829 \text{ mm/jaar/m}^2 - k_c\text{-waarde}) \times \text{oppervlakte} \times (100\% - 10\%)$. De verdampingswaarde voor een halfvol gelegen terrein is 547,5 $(= (800 + 295) / 2)$. In de bestaande situatie is geen gescheiden riolering en wordt al het terreinwater geloosd op het vuilwaterriool. Worstcase wordt voor stofbestrijding

Het aan te leggen bufferbassin⁹ is 250 m³ en dient voor hergebruik van vervuild afvalwater. De capaciteit van het bufferbassin is berekend op een neerslagdag met een worstcase situatie die eens per 100 jaar voorkomt (Stowa 2019-19a) en rekening houdende met een laag neerslagregio. Om geuremissies te voorkomen is het bufferbassin afgedekt.

Tabel 4-b afvalwaterstromenbalans					
Afvalwaterstroom	Oppervlakte [m ²]	kc waarde verdamping	Hoeveelheid [m ³ /jaar]	Toetsingskader	Lozing op
Dakwater	1.820	295	875	Artikel 3.3 Abm ¹⁰	Van Harinxmakanaal
Terreinwater opslag inerte goederen	3.000	547,5	845	Artikel 3.33 Abm ¹⁰	Vuilwaterriool
Terreinwater wegen	2.400	295	1.280	Artikel 3.3 Abm ¹⁰	Vuilwaterriool
Tankplaats	20	295	10	Artikel 3.23 Abm	Vuilwaterriool
Terreinwater opslag niet-inerte goederen	2.790	547,5	710	Bestaande situatie ¹¹	Vuilwaterriool
Sanitair afvalwater	-	-	200		Vuilwaterriool

Voor stofbestrijding wordt afvalwater (her)gebruikt vanuit en vuilwaterbassin of oppervlaktewater (zoals vergund maximaal 5.000 m³/jaar) ingezet. Het ingezette oppervlaktewater verdampt, gezien de Kc waarde¹² en heeft geen effect op de lozing. Omdat lozing plaatsvindt vanwege neerslag, is sprake van een discontinue lozing. De kwaliteit van het te lozen water is hetzelfde als in de vergunde situatie 200 ve en wijzigt niet. De jaarlijkse te lozen hoeveelheid is lager dan de vergunde situatie. De inventarisatie van de hoeveelheid te lozen water vindt jaarlijks plaats op basis van schatting in relatie te de gevallen neerslag.

In de figuur 7 is de capaciteit van de oliewaterafscheider voor de tankplaats met de [rekentool van Infomil](#) voor NEN-EN858.

⁸ Future water (maart 2009). Verbetering bepaling actuele verdamping voor het strategisch waterbeheer: definitiestudie. https://www.futurewater.nl/downloads/2009_Droogers_FW82.pdf.

⁹ Bufferbassin is afgedekt en is als bijbehorend bouwwerk vergunningsvrij ex artikel 3 lid 1 van bijlage II van het Bor

¹⁰ Mits bevoegd gezag toestaat dat lozing op vuilwaterriool mag blijven plaatsvinden ex artikelen 3.3 lid 3 en 3.33 lid 4 Activiteitenbesluit en redelijkerwijs niet kan worden verlangd dat lozing op Van Harinxmakanaal plaatsvindt

¹¹ Verwachting is dat niet wordt voldaan aan tabel 3.34 van het Activiteitenbesluit voor CZV.

¹² Volgens jaaroverzicht KNMI weerstation Leeuwarden nominaal 323 dagen met een neerslag < 1mm. Worstcase neerslag is dan 323 mm op jaarbasis en dat is minder dan Kc-waarde

totaal afvalwater

Regenwater	m ²	cap. (l/s)
Wasstraten	<input type="text"/>	
Tankplaatsen	<input type="text" value="20"/>	0.3
Overige terreinen	<input type="text"/>	
totaal		0.3
Impediment factor f_x	<input type="text" value="1"/>	
Density factor f_d	<input type="text" value="1"/>	
Nominal size	0.3	

Figuur 7 berekening minimale capaciteit oliewaterafscheider tankplaats

4.4 bedrijfs- en externe veiligheid

In de vergunde situatie was opslag van chemicaliën in een PGS 15 opslagvoorziening en dieselopslag vergund.

De chemicaliënopslag vervalt. Bij inschakelen van een mobiele wasinstallatie, dan zal deze een werkvoorraad aanwezig zijn opgeslagen op lekbakken. Blijft enkel een opslagtank voor diesel die voldoet aan PGS 30.

Voor brandveiligheid worden de opslagen van brandbare (afval)stoffen (zie document B3 tabel 3-A en 3-D) gecompartmenteerd in opslagen van maximaal 500 m² en afgewisseld met opslagen van niet brandbaar materiaal, hiermee wordt brandoverslag voorkomen.

4.5 bodem en grondwater

Bodemkwaliteit

De bodemnulsituatie is in de vigerende vergunning vastgelegd (figuur 8).

De nulsituatie is vastgelegd in de onderstaande bodemonderzoekrapportages.

- Evaluatierapport Sanering ter plaatse van de Newtonweg nummer 5 te Leeuwarden, Imect B.V., 06 juli 2004;
- Verkennend bodemonderzoek Newtonweg 5 te Leeuwarden, Milfac B.V. milieu-advisering, 8 november 2002;
- Nulsituatieonderzoek Newtonweg 5 te Leeuwarden (perceel 2158 en 2185, Milfac B.V. milieu-advisering, 25 mei 2004;
- Verkennend bodemonderzoek Newtonweg 5 te Leeuwarden (perceel 2158 en 2185), Milfac B.V. milieu-advisering, 4 december 2003;
- Nulsituatieonderzoek Perceel V Newtonweg 5 te Leeuwarden, Impect B.V. 6 januari 2004;
- Nader bodemonderzoek Newtonweg 5 perceel E 2115, Milfac B.V. milieu-advisering, 3 juni 2006.

Figuur 8 bodemonderzoekrapportages bodemnulsituatie bestaande inrichting

Conform artikel 2.11 van het Activiteitenbesluit is de bodemnulsituatie voor de inrichting hiermee voldoende vastgelegd.

Bodembeschermende voorzieningen

In de bodemrisicochecklist behorende bij deze aanvraag zijn de voorzieningen en maatregelen weergegeven. Daarnaast is visueel toezicht tijdens laden en lossen en is algemene zorg in de vorm van incidentenmanagement. Hiermee wordt voldaan aan de eisen uit het Activiteitenbesluit en bijbehorende regeling en wordt een verwaarloosbaar bodemrisico behaald en zijn er geen negatieve gevolgen te verwachten ten aanzien van het aspect bodemkwaliteit en grondwaterkwaliteit.

4.6 energie

Binnen de inrichting is vergund een opgesteld vermogen van 155 kW met een gasverbruik van 4.000 m³ per jaar, een elektrisch energieverbruik van geschat 15.000 kW per jaar en een gebruik van 100.000 liter diesel per jaar. Echter indien het dieselverbruik berekend wordt conform de AUB-methode die is voorgeschreven voor depositie is het vergunde dieselverbruik ~484.000 liter per jaar. Mogelijk komt dit doordat geen rekening werd gehouden met dieselverbruik van ingehuurde verkleining en scheidingsinstallaties.

In de aangevraagde situatie wordt vanwege het vervangen van de vergunde aardgas CV-ketel en de afvalscheidingsinstallatie het elektrisch vermogen verhoogd tot 300 kW. Het dieselverbruik van de binnen de inrichting gehanteerde machines is ~369.000 liter per jaar (~416.970 Nm³ aardgasequivalenten/jaar¹³) berekend conform de AUB-methode en opgenomen in de onderbouwing voor de depositieberekening. Hier wordt worstcase ervan uitgegaan dat de aanleg van het benodigde elektrisch vermogen voor de verkleining van bedrijfsafval later plaatsvindt en derhalve is hiervoor een dieselaangedreven verkleininginstallatie (aggregaat) opgenomen.

4.7 geluid en trillingen

In de bestaande vergunde situatie geldt voorschriften 3.1.1 van de revisievergunning van 20 april 2009 voor de representatieve situatie en voorschriften 3.2.1 en 3.2.2 voor de incidentele bedrijfssituaties en voorschrift 3.3.1 tot en met 3.3.3 voor de maximale geluidsniveaus.

In de aangevraagde situatie worden de in tabel 4-c BBT-maatregelen gehanteerd.

Tabel 4-c Gehanteerde BBT-maatregelen voorkoming geluid- en trillinghinder		
Activiteit	BBT-maatregel	Brondocument
Algemeen	karacteriseren van bronnen	BBT 17 BREF-Afvalbehandeling
	Goede locatie van apparatuur, afscherming door gebouwen en geluidschermen, activiteiten in dagperiode, bediening apparatuur door ervaren personeel	BBT 18a, b en e BREF-Afvalbehandeling
Afvalscheidingsinstallatie	De installatie is inpandig opgesteld. Activiteiten vinden enkel plaats in dagperiode, bediening apparatuur door ervaren personeel. Machines staan op trillingsdempers. Tussen de opening van het gebouw en de woonwijk zijn keerwanden van 4 meter	BBT 18b, d en e BREF-Afvalbehandeling

In het aangeleverde akoestisch onderzoek blijkt dat de vergunde waarden niet worden overschreden.

4.8 lucht

Voor wat betreft lucht, zijn er een drietal verschillende emissies te onderscheiden, namelijk:

- stofemissie;
- emissies Wet luchtkwaliteit;
- geur.

Stofemissie

In de vergunde situatie zijn de voorschriften voor inerte goederen vervangen door paragraaf 3.4.3 van het Activiteitenbesluit. Voor de niet inerte goederen gelden de voorschriften opgenomen in paragraaf 2.3 van de revisievergunning van 20 april 2009.

¹³ Omgerekend met omrekenfactor 1,13 Nm³ aardgas = 1 liter diesel zie [Tabel Aardgasequivalenten - Kenniscentrum InfoMil](#)

In tabel 4-d zijn de gehanteerde maatregelen ter voorkoming van (fijn)stofhinder weergegeven.

Tabel 4-d Gehanteerde BBT-maatregelen voorkoming (fijn)stofhinder		
Activiteit	BBT-maatregel	Brondocument
Algemeen	Beperking verkeerssnelheid, Wind barrières, Beperking valhoogte, Bevochtiging stuifgevoelige materialen, Schoonhouden terrein en wegen	BBT 14a, e, g BREF-Afvalbehandeling, artikel 3.32 Activiteitenbesluit en artikelen 3.47 lid 1, 3.48 lid 2, 3.49 lid 1, 3.50 lid 2, 3.51 lid d van de Activiteitenregeling BBT 4a, b BREF- Afvalbehandeling BBT 4a, b BREF-Afvalbehandeling BBT 4a, b BREF-Afvalbehandeling ESB 4.3.3.1 BREF Op en overslag Bulkgoederen ESB 4.3.6.1/4.3.6.3 Tabel 4.13 BREF Op en overslag Bulkgoederen ESB 4.4.3.1 Op en overslag Bulkgoederen ESB 4.4.3.4 BREF Op en overslag Bulkgoederen ESB 4.4.3.5.3 BREF Op en overslag Bulkgoederen ESB 4.4.6.8/4.4.6.9/4.3.6.1 BREF Op en overslag Bulkgoederen ESB 4.4.6.12 BREF Op en overslag Bulkgoederen
Hal scheidingsinstallatie	Inpandig luchtafzuiging via filtrerende afscheider ⁷	Artikel 3.48 lid 1 en 3.55 lid 1 Activiteitenregeling

Luchtkwaliteit

In het document Kru.Lee.23.Wnb-proj-01 is voor berekening van de depositie de laagste vergunde situatie voor NOx-emissie, zijnde de vergunde situatie van 15 juli 2011, berekend. De totale NOx-emissie van de inrichting is in de vergunde situatie 12.877,4 kg/jaar en werd volgens de AUB-methode¹⁴ berekend voor de mobiele werktuigen die voorhanden waren ten tijde van het opstellen van de aanvraag in 2007. Derhalve is het jaartal 2005 (stage II) met op basis van ervaring ingeschatte vermogens voor de vergunde activiteiten. Vanwege de kredietcrisis van de periode 2008-2016 zijn geen duurzaamheidsinvesteringen gedaan, omdat banken terughoudend waren bij het verlenen van leningen en behouden werd geïnvesteerd. In tabel 4-f is een inschatting weergegeven van de vergunde fijnstof-emissie waarbij rekening is gehouden met de vergunde voorschriften van paragraaf 2.3 en paragraaf 4.3.4 van het Activiteitenbesluit.

Tabel 4-f inschatting fijnstofemissie vergunde situatie				
onderwerp	emissiekental		Fijnstof emissie	
	PM10	PM2.5	PM10 [kg/jaar]	PM2,5 [kg/jaar]
484.000 liter/jaar mobiele werktuigen	3,4 g/kg brandstof ¹⁵	100% PM10	1.219,7 ¹⁶	1.158,7
164.000 ton opslag ¹⁷	0,001 g PM10/ton/u ¹⁸	1% PM10	1.436,6	14,4
296.555 ton/jaar ¹⁹ overslag	0,5 g PM10/ton	10% PM10	296,6 ²⁰	29,7
262.500 ton/jaar verkleinen/scheiden	1,21 g PM10/ton	20% PM10	317,6	63,5
31.300 vrachtwagenbewegingen per jaar	0,3 g/vw/km ²¹	100% PM10	7,5 ²²	7,5

¹⁴ AUB methode volgens TNO 2021-R12305 AUB: een robuuste schatting van NOx en NH3 uitstoot van mobiele werktuigen, TNO, 10 december 2021

¹⁵ Soortelijk gewicht diesel 0,84 kg/liter

¹⁶ Gebaseerd op kentallen tabel 9.5 voor PM10 en tabel 9.8 voor pm2,5 van Methods for calculating the emissions of transport in the Netherlands – 2021, PBL, rapportnr. 4616

¹⁷ Paragraaf 9.2 aanvraag revisievergunning 20 april 2009

¹⁸ Inventarisatie microstof van Megarecycling, Enviro Challenge i.o.v. Min. VROM, Prv. N-Brabant en Branchevereniging mobiele recycling, 31 december 2008

¹⁹ Bijlage 5 behorende bij akoestisch onderzoek omgevingsvergunning 15 juli 2011

²⁰ Bij overslaan is de doorzet 2x berekend. Omdat alle aangevoerde materialen ook worden afgevoerd.

²¹ tabel 3.11 voor PM10 en tabel 3.13 voor pm2,5 van Methods for calculating the emissions of transport in the Netherlands – 2021, PBL, rapportnr. 4616

²² Afstand 800 m gebaseerd op rijlengte akoestisch onderzoek tot opgenomen heersend verkeersbeeld

Tabel 4-f inschatting fijnstofemissie vergunde situatie				
onderwerp	emissiekental		Fijnstof emissie	
	PM10	PM2.5	PM10 [kg/jaar]	PM2,5 [kg/jaar]
208.375 ton/jaar per schip ²³	1,87 g/kg brandstof	100% PM10	2,1 ²⁴	2,1
totaal			3.280,1	1.275,9

In de aangevraagde situatie wordt:

- het terrein verkleind naar 10.000 m², met een opslagterrein van effectief 7.600 m².
- de doorzet verlaagd naar 190.500 ton/jaar
- vindt verkleinen en scheiden van gemengd afval deels elektrisch en na mogelijke aanleg benodigde energiec capaciteit volledig elektrisch plaats
- verkleinen en scheiden van gemengd afval in pandig met afzuiging via filtrerende filter
- zijn nieuwe machines en vrachtwagens (euro 6 met start-stop)

Gerekend wordt worstcase dat al het transport met vrachtwagens mogelijk is en maximaal 50% per schip per wordt aan- of afgevoerd. De aangevraagde NOx-emissie bedraagt 5.396.6 kg/jaar, met een dieselvebruik van worstcase 294.170 liter/jaar. In tabel 4-g is de fijnstofemissie weergegeven voor de aangevraagde situatie, waarbij rekening is gehouden met de in tabel 4-d Weergegeven toe te passen BBT-maatregelen.

Tabel 4-g inschatting fijnstofemissie aangevraagde situatie				
onderwerp	emissiekental		Fijnstof emissie	
	PM10	PM2.5	PM10 [kg/jaar]	PM2,5 [kg/jaar]
369.110 liter/jaar	0,4 g/kg brandstof ²⁵	100% PM10	147,6 ²⁶	147,6
60.800 ton opslag ²⁷	0,001 g PM10/ton/u ²⁸	1% PM10	532,6	5,3
190.500 ton/jaar overslag	0,5 g PM10/ton	10% PM10	190,5 ²⁹	19,1
65.000 ton/jaar buiten verkleinen/scheiden	1,21 g PM10/ton	20% PM10	317,6	63,5
Luchtemissie via filtrerende scheider hal ³⁰	3 mg/Nm ³³¹	20% PM10	405,6	81,1
51.958 vrachtwagenbewegingen per jaar	0,019 g/vw/km ³²	100% PM10	0,5 ³³	0,5
381.000 ton/jaar per schip ³⁴	1,42 g/kg brandstof	100% PM10	3,0 ³⁵	3,0
totaal			1.349,3	319,8

Uit de tabellen 4f en 4-g Blijkt dat in de aangevraagde situatie de milieubelasting voor fijn stof en NOx afneemt ten opzichte van de vergunde situatie.

Geur

In de vergunde situatie is in de aanvraag is onderstaande opgenomen in paragraaf 14.6 van de aanvraag.

²³ Volgens verdeling bijlage 5 akoestisch onderzoek behorende bij omgevingsvergunning 15 juli 2011

²⁴ Gasolieverbruik binnenvaartschepen 2008, 6.5 ml/ton vol. Gerekend voor 1 km en soortelijk gewicht van 0,84 kg/l diesel

²⁵ Soortelijk gewicht diesel 0,84 kg/liter

²⁶ Gebaseerd op kentallen tabel 9.5 voor PM10 en tabel 9.8 voor pm2,5 van Methods for calculating the emissions of transport in the Netherlands – 2021, PBL, rapportnr. 4616

²⁷ 7.600 m² x 10 m hoog en rekening houden met gescheiden opslagen (50%) en een gemiddeld soortelijk gewicht van 1,6 ton/m³

²⁸ Inventarisatie microstof van Megarecycling, Enviro Challenge i.o.v. Min. VROM, Prv. N-Brabant en Branchevereniging mobiele recycling, 31 december 2008

²⁹ Bij overslaan is de doorzet 2x berekend. Omdat alle aangevoerde materialen ook worden afgevoerd.

³⁰ Halafzuiging ventilatievoud 3 x volume hal en 313 dagen a 2.500 u/jaar

³¹ Inventarisatie microstof van Megarecycling, Enviro Challenge i.o.v. Min. VROM, Prv. N-Brabant en Branchevereniging mobiele recycling, 31 december 2008, 60% van grof stof en 5 mg/Nm³ conform artikel 2.5 Activiteitenbesluit

³² tabel 3.11 voor PM10 en tabel 3.13 voor pm2,5 van Methods for calculating the emissions of transport in the Netherlands – 2021, PBL, rapportnr. 4616

³³ Afstand 500 m gebaseerd op rijlengte worstcase haven tot opgenomen heersend verkeersbeeld

³⁴ Worstcase alles per schip

³⁵ Gasolieverbruik binnenvaartschepen 2008, 6.5 ml/ton vol. Gerekend voor 1 km en soortelijk gewicht van 0,84 kg/l diesel

In geval van calamiteit op een zusterlocatie kan er tijdelijk huishoudelijk restafval en AGF worden overgeslagen op de locatie Newtonweg.

De huishoudelijke restafvalstoffen en AGF zijn afvalstoffen die voor een deel bestaan uit organische componenten, waardoor rottingsprocessen kunnen ontstaan en daardoor een bron van geuremissie worden. Bij de bedrijfsvoering wordt daarmee rekening gehouden door ervoor te zorgen dat deze afvalstoffen maar kort worden opgeslagen en daarbij droog worden gehouden door ze af te dekken. Tevens wordt het afval zo veel mogelijk in de transportcontainers gehouden. Alleen in geval van gebrek aan containers zullen de containers geleeft worden zodat ze opnieuw voor transport beschikbaar komen. De containers met AGF worden op werkdagen binnen 48 uur afgevoerd, in de weekenden is dit binnen 72 uur.

De activiteiten met huishoudelijke restafval en AGF worden ingetrokken.

Mogelijke geuremissie kan plaatsvinden (zie ook document B-3A) door:

- Op- en overslag van niet houtachtig groenafval (wijzigt niet ten opzichte van vergunde situatie);
- Verkleinen houtachtig groenafval (wijzigt niet ten opzichte van vergunde situatie);
- Biologisch grondreinigen (capaciteit wordt verlaagd naar 20.000 ton/jaar);
- Op- en overslaan uitpandig en verwerken inpandig van substraatmatten (nieuwe situatie waarvan geuremissie factor 15 lager is dan bij op- en overslag van groenafval).

Voor geur zijn de gehanteerde BBT-maatregelen weergegeven in tabel 4-h.

Tabel 4-h Toegepaste BBT-maatregelen geur		
Activiteit	BBT-maatregel	Brondocument
Op- en overslag afval	acceptatie eisen mbt geurhinder veroorzakend afval en gescheiden opslag, beperking verblijftijd geurende stoffen minder dan 14 dagen	Artikel 3.46 lid 1 Activiteitenregeling BBT 13a BREF Afvalbehandeling
Voorbehandeling afval voor meeverbranding of mechanische biologische behandeling	Geuremissie verkleinen snoeihout Afgedekt waterbassin	BBT 12, 33 BREF-Afvalbehandeling
afvalscheidingsinstallatie	acceptatie eisen geurhinder veroorzakende afvalstoffen en gescheiden inpandige of afgedekte opslag in geval van geurhinder veroorzakende afvalstoffen, beperking verblijftijd geurende stoffen minder dan 14 dagen	Artikel 3.46 lid 1 Activiteitenregeling BBT 13a BREF Afvalbehandeling
Biologische reiniging grond	acceptatie eisen BRL7500 protocol 7510 en gescheiden opslag	33 BREF- Afvalbehandeling
	Opslag biologische grondreiniging door gebouw afgeschermd van meest voorkomende windrichting	BBT37b BREF- Afvalbehandeling
	Porositeit tafel en omzetsfrequentie 4x	BBT36 BREF- Afvalbehandeling

In figuur 9 is de windroos van KNMI-weerstation Leeuwarden weergegeven. Hieruit blijkt dat de afvalscheidingshal de meest voorkomende windrichtingen west tot zuid-zuid-west grotendeels afschermd en dat vervolgens het kleinste oppervlak wordt blootgesteld aan de overheersende windrichting.



Figuur 9 windroos Leeuwarden met luchtfoto terrein gebouw schermt overheersende wind af

4.9 milieubeschermende gebieden/depositie

De inrichting ligt op een gezoneerd bedrijventerrein en niet nabij een Natura2000-gebied. Om te bepalen of het voorgenomen project van invloed is op basis van de Wet natuurbescherming, is de stikstofdepositie inzichtelijk gemaakt met behulp van het rekenprogramma Aeries Calculator 2023 (zie Kru.Lee.Wnb-DU.1.0). Hieruit blijkt dat geen toename is van depositie op de nabijgelegen Natura2000-gebieden.

4.11 ongewone voorvallen

De ongewone voorvallen die mogelijk kunnen ontstaan zijn lekkage motorvoertuigen of machines, morsen van materiaal en brand. Bij lekken van motorvoertuigen en/of machines wordt op basis van incidentenmanagement zoals beschreven in NRB2012 het gelekte materiaal opgeruimd.

Om brand te voorkomen worden de brandbare stromen (bsa, sloophout, kunststoffen, etc.) opgedeeld in compartimenten van maximaal 500 m² met afwisselend opslag van niet brandbaar materiaal (grond, puin, substraatmatten, etc). Bij brand van de opgeslagen afvalstoffen worden de luchtmissies vanwege roet anders dan vergund.

In het geval van een calamiteit zal de afvoer van het (afval)water naar het Van Harinxmakanaal worden afgesloten. In overleg met het bevoegd gezag zal worden besloten wat er met het water gebeurt. Een calamiteitenplan zal na vergunningverlening worden aangeleverd. De beoogde activiteiten omvatten geen activiteiten die leiden tot veiligheidsrisico's in de omgeving. Er worden geen activiteiten uitgevoerd die vallen onder de werkingssfeer van het Bevi.

Wanneer onverhoopt de stroom mocht uitvallen dan zal op basis van verwachting over de duur van de storing mogelijk een noodstroomaggregaat worden geplaatst voor de essentiële onderdelen. Het kortstondig uitvallen van de stroom heeft voor de processen geen effect. Met de omschreven maatregelen worden de veiligheidsrisico's afdoende beperkt.

4.10 risico-analyse zeer zorgwekkende stoffen

In tabel 3-A en 3-D zijn de ZZS-risico's in beeld gebracht die ontstaan bij acceptatie van afvalstoffen die mogelijk (p)ZZS bevatten. Door acceptatie onder de concentratiegrenswaarde wordt het risico geëlimineerd dat ZZS -stoffen binnen de inrichting worden verwerkt en zorgen voor een milieurisico.

Kruisveld informeert bij de ontdoener naar de herkomst en samenstelling van de in tabel 3A genoemde afvalstoffen en of er reden is om rekening te houden met (p)ZZS in de afvalstoffen. Een uitgebreide beschrijving van hetgeen wordt geaccepteerd en op welke risico's worden beheerst, is opgenomen in AV-beleid. Indien er geen enkele individuele

(p)ZZS boven een concentratie van 0,1% aanwezig is in de afvalstroom, is er geen belemmering om de afvalstroom te accepteren en te verwerken overeenkomstig de verschillende verwerkingsroutes. Daarmee kan ervan worden uitgegaan dat er geen sprake is van risico's op onaanvaardbare blootstelling van mens en milieu aan (p)ZZS.

Beperkte immissietoets (p)ZZS

Jaarlijks wordt worstcase 190.500 ton afvalstoffen ingenomen en op- en overgeslagen en verwerkt met mogelijk (p)ZZS bevattende afvalstoffen bij Kruisveld. Feitelijk wordt deze hoeveelheid maximaal 3 x opgepakt. De fijnstofemissie ten gevolge van de manipulatie van afvalstoffen bedraagt, gebaseerd op de NTA 8029, 3 gram per ton voor stuifgevoelig materiaal (de klasse grond, puin, schroot, hout) per manipulatie. Dit geeft een totale emissie van 1.714,5 kg fijnstof per jaar, waarbij geen rekening gehouden wordt met de gehanteerde BBT-maatregelen om stofhinder te voorkomen. Als extreem worst-case uitgangspunt wordt gehanteerd dat alle geëmitteerde fijnstof ten gevolge van de handelingen van deze afvalstoffen (p)ZZS is. Dit geeft een (p)ZZS emissie van 0,39 kg/uur op basis van 4.380 uur per jaar omdat de activiteiten enkel gedurende dagperiode plaatsvinden. Gebruik is gemaakt van de [beperkte immissietoets](#). De beperkte immissietoets is een berekeningsmethode om een inschatting te kunnen maken van de (potentieel) Zeer Zorgwekkende Stoffen, (p)ZZS, concentratie in het milieu (de immissie). Dit rekenprogramma is gebaseerd op een RIVM-handreiking van 2004. Uit de resultaten van de beperkte immissietoets (figuur 10) volgt een (p)ZZS concentratie in de lucht op 2.500 meter, de standaard rekenafstand van de beperkte immissietoets is een immissiebelasting berekend van de extreem worstcase emissiesituatie van 0,00004 $\mu\text{g}/\text{m}^3$. Dit is een factor 50 lager dan de strengste MTR waarde opgenomen in bijlage 13 van de Activiteitenregeling.

optioneel	
uittreesnelheid: (m/s)	1
straal afvoerpijp: (m)	10000
temperatuur afgas: (°C)	12
warmte-inhoud pluim:	60288,66
emissie: (vracht, kg/uur)	0.39
schoorsteenhoogte: (m)	10
afstand: (van schoorsteen tot grens bedrijfsterrein, m)	5
lucht: (mg/m ³) (op een afstand van: 2500m)	4e-8

Figuur 10 resultaten extreem worstcase immissietoets ZZS

Minimalisatieverplichting van (p)ZZS emissie in omgeving

Door het realiseren van bodembeschermende maatregelen worden emissies van (p)ZZS naar de bodem voorkomen. Er vindt geen lozing plaats naar het oppervlaktewater van water dat in contact is geweest met (p)ZZS houdende afvalstoffen. Emissies van (p)ZZS naar de lucht worden middels BBT-maatregelen zo veel mogelijk geminimaliseerd.

Bijlage 3 Tabellen (afvalstoffen)

Toelichting tabel

De aangevraagde totale hoeveelheden per bedrijfsonderdeel zijn in tabel III-b aangegeven. Dit zijn de aangevraagd maximale opslag- en verwerkingscapaciteiten voor de ingediende aanvraag. De wetgever heeft aangaande capaciteitsbegrip bepaald in de nota van toelichting [1]

Een beschrijving van de capaciteit van de inrichting of de te onderscheiden onderdelen of productie-eenheden kan noodzakelijk zijn voor het antwoord op de vraag welk orgaan volgens dit besluit als bevoegd gezag is aangewezen.

Daarnaast kan dit gegeven noodzakelijk zijn om een beter onderbouwde inzicht te krijgen in de mogelijke gevolgen van de inrichting voor het milieu. Bij het verstrekken van gegevens over de capaciteit van de inrichting zal derhalve in eerste instantie moeten worden bezien welk capaciteitsbegrip voor de betreffende inrichting, geldt op de categorie wijze indeling in de bijlagen bij dit besluit, relevant is

In de kolom onder eigenschappen, worden de eigenschappen beoordeeld op basis van onderstaande aspecten

– Bodembedreigende stof zoals bedoeld in artikel 1.1 van het Activiteitenbesluit: stof die de bodem kan verontreinigen als bedoeld in bijlage 2 van deel 3 van de NRB, en stoffen of mengsels als omschreven in artikel 3 van de EG-verordening indeling, etikettering en verpakking van stoffen en mengsels die de bodem kunnen verontreinigen. Bij "ja" opslag op een vloeiendstofdichte vloer, in afgedekte container of onder overkapping.

– Stofklasse zoals bedoeld in bijlage 3 van het Activiteitenbesluit.

– Geurrelevant als bedoeld in Handleiding geur van Infolm.

– Brandbare niet milieugevaarlijke stof zoals bedoeld in artikel 7.7 van het Bouwbesluit

– Gevaarlijke stof, zoals bedoeld in artikel 1 lid 1 onder g van het Besluit externe veiligheid inrichtingen juncto artikel 1 lid 1 Wet vervoer gevaarlijke stoffen

– Euralcode is conform publicatieblad van de Europese Unie nr L 370/44 van 30 december 2014 gebaseerd op herkomst van de hoofdstukken

– (p)ZZS bepaald met behulp van "inventarisatie ZZS in afvalstoffen", door SGS Intron, dtd18-12-2019 rapportnummer A108010R20190414a

– doelmatigheid conform toetsing doelmatig beheer van afvalstoffen zoals bedoeld in artikelen 1 leden 1 en 2, en artikelen 10.5 en 10.14 Wet milieubeheer en artikel 2.14 lid 1 onder b sub 2^e van de Wet algemene bepalingen omgevingsrecht, juncto Landelijk Afvalbeheerplan 2017-2029 (LAPB) versie 11 januari 2021 (Stort. 2021, 5129)

tabel B-3A: inkomende afvalstoffen, capaciteiten, herkomst en stoffeigenschappen zoals bedoeld in artikel 4.7 sub a van de Regeling omgevingsrecht

Beschrijving input[2]	euralcode afvalstromen	omschrijving euralcode	Sectorplannen LAP 3	inname-capaciteit	eenheid	opslag-capaciteit	eenheid	maximale opslaghoogte	eenheid	opslagwijze	opslagplaats	bodem-beslagend	brandbaar	geurrelevant	stofklasse	(p)ZZS	doelmatigheid eis volgens sectorplan LAP3	toetsing doelmatigheid
gemengd BSA, restafval bedrijven en grof huishoudelijk afval, substraatmatten	02.01.99	Niet elders genoemd afval: substraatmatten	84 b										nee			[5]	Sorteren of anderszins verwerken resulterend in ten minste 95% (m/m) recycling. Bij dit percentage blijven vocht en organisch afval (plantresten bij steenwol uit de substraatteelt) buiten beschouwing.	voldoet met beoogde afzet
	17.06.04	Niet onder 17 06 01 en 17 06 03 vallende isolatiemateriaal	84														Sorteren of anderszins verwerken resulterend in ten minste 95% (m/m) recycling. Bij dit percentage blijven vocht en organisch afval (plantresten bij steenwol uit de substraatteelt) buiten beschouwing.	voldoet met beoogde afzet
	17.09.04	Niet onder 17 09 01, 17 09 02 en 17 09 03 vallende gemengd bouw- en sloopafval.	28														sorteren of anderszins verwerken met als doel zoveel mogelijk monostromen af te scheiden die geschikt zijn voor recycling, met als beperking dat het overblijvende residu nog minimaal verbrand moet kunnen worden	voldoet met beoogde afzet
	19.12.10	Brandbaar afval (RDF)	2														a. verbranden als vorm van verwijdering	voldoet met beoogde afzet
	19.12.12	Niet onder 19 12 11 vallend overig afval (inclusief mengsels) van mechanische afvalverwerking	2	50.000	ton/jr	2.000	m ³	10	m	bulk, los, container	bodem-beschermende voorziening / inpandig	ja		ja	S5		b en c. sorteren of anderszins verwerken met als doel zoveel mogelijk monostromen af te scheiden die geschikt zijn voor recycling, met als beperking dat het overblijvende residu nog minimaal verbrand moet kunnen worden.	voldoet met beoogde afzet
	19.13.02	Niet onder 09 13 01 vallend vast afval van bodemananering	28										ja[4]				sorteren of anderszins verwerken met als doel zoveel mogelijk monostromen af te scheiden die geschikt zijn voor recycling, met als beperking dat het overblijvende residu nog minimaal verbrand moet kunnen worden	voldoet met beoogde afzet
	20.02.03	Overig niet biologisch afbreekbaar afval	7c														Verwijderen door verbranding	voldoet met beoogde afzet
	20.03.01	Gemengd stedelijk afval	1														Monostromen uit de scheiding worden geschikt gemaakt voor recycling of andere nuttige toepassing. Indien intern vergen (puin en b. verbranden en d. sorteren of anderszins verwerken met als doel zoveel mogelijk monostromen af te scheiden die geschikt zijn voor recycling, met als beperking dat het overblijvende residu nog minimaal verbrand moet kunnen worden.	voldoet met beoogde afzet
	20.03.07	Grofvuil	1															
	20.03.99	Niet elders genoemd stedelijk afval																
grond Btk	17.05.04	Niet onder 17 05 03 vallende grond en stenen	39	30.000		1.500						ja/nee[3]					Nuttige toepassing volgens de normen die zijn vastgelegd in het Btk voor het betreffende toepassingsgebied en met inachtneming van: + het algemene beleid voor het vergunnen van menghandelings (hoofdstuk D.4 beleidskader) en in het bijzonder mengen met van grond en baggerspecie (par D.4.4.6 beleidskader).	voldoet
	20.02.02	Grond en stenen																
	20.03.03	Veevuil	9															
	20.03.06	Afval van het reinigen van riolen	9a															
	19.08.02	Afval van zandvang	17a															
grond > Btk	19.12.09	Sorteerzeefzand	30b	20.000		1.000						ja					Zware metalen PAK's PFAS, asbest	voldoet met intern recycling grond
groenafval	02.01.03	afval van plantaardige weefsel																
	02.01.07	afval van de bosbouw																
	03.03.01	schors en houtafval		5.000	ton/jr	1.000	m ³	10	m	bulk, los, container	voeistofkerend [3] / bodem-beschermende voorziening	ja/nee [3]	nee[11]	ja/nee[12]	S5	-	Recycling tot een bouwstof voor zover dit is toegestaan binnen de randvoorwaarden van het Besluit bodemkwaliteit en met inachtneming van het algemene beleid voor het vergunnen van menghandelings (hoofdstuk D.4 beleidskader) en in het bijzonder mengen t.b.v. de productie van een bouwstof (§ D.4.4.5 beleidskader).	voldoet met beoogde afzet
	20.02.01	biologisch afbreekbaar afval																
	03.03.01	schors en houtafval																
houtafval	03.01.05	niet onder 03.01.04 vallend zaagsel, achafsel, spaanders, hout, spaanplaat en fineer																
	15.01.03	houten verpakking																
	17.02.01	Hout A en B																
	19.12.07	Niet onder 19 12 06 vallend hout																
	20.01.38	niet onder 20.01.37 vallend hout																
	17.04.01	Koper, brons en messing																
	17.04.02	Aluminium																
	17.04.03	Lood																
	17.04.04	Zink																
	17.04.05	Ijzer en staal																
metalen	17.04.06	Tin																
	17.04.07	Gemengde metalen																
	19.10.01	Ijzer en staalafval																
	19.10.02	Non Ferro afval																
	19.12.02	Ferro metalen																
	19.12.03	Non Ferro metalen																
	20.01.40	Metalen																
monostromen	17.08.02	Niet onder 17 08 01* vallende gips houdend bouwmaterial	31															
	17.02.03	Kunststof		5.000	ton/jr	1.000	m ³	10	m	bulk, los, container	voeistofkerende voorziening [3] inpandig	nee	nee	nee	S3	-	Recycling met inachtneming van het algemene beleid voor het vergunnen van menghandelings (hoofdstuk D.4 beleidskader) en in het bijzonder mengen t.b.v. de productie van een bouwstof (§ D.4.4.5 beleidskader);	voldoet met beoogde afzet
	19.12.04	Kunststoffen en rubber																
	20.01.39	Kunststoffen	11															
	17.04.11	Niet onder 17 04 10 vallende kabels																
steenachtig materiaal	10.01.01	Hoogovenslakken																
	17.01.01	Beton																
	17.01.02	Stenen																
	17.01.03	Tegels en keramische producten																
	17.01.07	Niet onder 17 01 06 vallende metsels en beton, stenen, tegels of keramische producten.																
	17.03.02	Niet onder 17 03 01 vallende bitumineuze mengsels																
	17.05.08	Niet onder 17 05 07 vallende spoorwielballast																
	19.12.09	Minerale stoffen (bijv. zand, steen)																

190.500 ton/jr

[1] nota van toelichting Inrichtingen en vergunningbesluit (Sb 50, 1993) artikel 5.1 lid f, voorlop van artikel 4.1 lid 1 onder c van de Mor (Stort 5162.2010, wordt verwezen naar het lb)

[2] Benamingen zijn zoveel mogelijk afgestemd op benamingen opgenomen in sectorplannen LAP3

[3] op basis van Infolm en artikel 3.39 leden a, b, c, d, e, i, j, k van de Activiteitenregeling zijn inert: a. bouwstoffen of art. Besluit bodemkwaliteit, b. grond of artikel 39 Besluit bodemkwaliteit, c. A- en ongeschredderd B-hout, d. snoeihout, e. banden van voertuigen, i. aluminium, ijzer en RVS, j.

[4] de brandbaarheid van de afvalstof is afhankelijk van de samenstelling c.s. de componenten die aanwezig zijn in de gemiddelde afvalstof.

[5] Enkel off-spec: partijen steenwol kunnen tenormaletheit > 0.1 % bevatten, off spec partijen worden vallen onder euralcodes 160303* of 160304. Deze euralcodes worden niet aangevraagd

[6] tenzij in nrm mate aanwezig in partij (roethoudend afval, rubber strips, EPS, kunststofresten, PVC)

[7] A-hout heeft geen ZZS-stoffen enkel B-hout kan ZZS hebben, echter concentratiegrenswaarde is dan dusdanig, dat dan geen sprake is van gevaarlijk afval

[8] acceptatie vindt plaats conform BRL2506 die dit risico uitsluit

[9] kunststoffen kunnen diametragaten en weekmakers bevatten, echter monostromen worden enkel op- en overgeslagen, hierdoor geen verwerking en geen risico voor vrijkomen van ZZS volgens figuur 2 van Handreiking risicoanalyse ZZS in afvalstoffen versie 1.0 nov. 2019

[10] Kabels afkomstig van bouw- en slopen en derhalve sprake van gemiddelde kabels. Hier is geen risico voor overschrijdend concentratiegrenswaarde van 0.1% conform paragraaf 3.14 van "ZZS in afvalstoffen", SGS Intron, rapportnummer A108010R20190414a, dd. 18-12-2019

[11] houtachtig groenafval is brandbaar, maar vanwege het hoog vuurgevaarpercentage (circa 50% à 60%) niet brandgevaarlijk. Houtachtig groenafval dient derhalve gedurende langere tijd blootgesteld te worden aan hoge temperaturen voordat deze zal gaan branden.

[12] houtachtig groenafval is niet geurelevant, niet houtachtig groenafval (plantsoenafval, bladafval, grasachtig) is wel geurelevant

[13] conform bijlage 3 Activiteitenbesluit is schootferrometaal enkel S4 indien sprake is van een belangrijke mate van roestvorming

Tabel B-3B overzicht grondstoffen, tussen-, neven- en eindproducten met diverse eigenschappen zoals bedoeld in artikel 4.1 lid b van de Mor

hulpstof	ADR	aanvulling	hoeveelheid	eenheid	aangevraagde opslagcapaciteit	eenheid	PGS	opslagwijze	opslagplaats	bodembedreigend	stuij-klasse	geur-relevant	brandbaar
diesel	3	vlampunt boven 60 C	294	m ³ /jaar	5	m ³	30	dieseltank dubbelwandig		ja	nee	nee	ja
Ad Blue		niet ADR vlampunt boven 60 C	16,5	m ³ /jaar	1	m ³		IBC met lekbak		ja	nee	nee	ja
afgewerkte olie		niet ADR vlampunt boven 60 C	1	ton/jaar	0,2	m ³	30	vaten met lekbakken	opslag-container nabij kantoor	ja	nee	nee	ja
oliën, ontvetter en smeermiddelen	3	vlampunt boven 60 C	1	m ³ /jaar	1	m ³	15/30	vaten met lekbakken		ja	nee	nee	ja

tabel B3-C vrijkomende afvalstoffen zoals bedoeld in artikel 4.1 lid f van de Mor															
activiteit	euralcode	Omschrijving Euralcode	sectorplan LAP3	verwerker voldoet aan doelmatigheid sectorplan LAP3	geschatte capaciteit	eenheid	opslag-capaciteit	eenheid	maximale opslaghoogte	opslagwijze	opslagplaats	bodembedreigend	stofklasse	geur-relevant	brandbaar
									(m)						
riolering	20 03 06	afval van het reinigen van riolen	9a,b	recycling intern	10	m3/jaar	10	m²	2	bulk, container	buiten	ja	nvt	ja	nee
	13 05 02*	slib uit olie/waterscheiders	58c	recycling									nvt	ja	nee
	13 05 06*	olie uit olie/waterscheiders	58a	recycling									nvt	ja	nee
kantoor	20 03 01	gemengd stedelijk afval	2a	recycling	0,5	ton/jaar	0,2	m²	2	kliko	buiten	ja	S5	ja	ja
	20 01 01	papier en karton	41	recycling	0,5	ton/jaar	0,2	m²	2	kliko	buiten	nee	S5	ja	ja
	20 01 39	kunststoffen	11	recycling	0,5	ton/jaar	0,2	m²	2	kliko	buiten	nee	S5	nee	nee
	20 01 02	glas	41	recycling	0,1	ton/jaar	0,1	m²	1	kliko	buiten	nee	S5	nee	nee
werkplaats	13 02 06*	synthetische motor-, transmissie- en smeeroilie	56c	recycling	1	ton/jaar	0,2	m²	2	vat	in pandig	ja	nvt	ja	nee
	15 02 02*	absorbentia, filtermateriaal (inclusief niet elders genoemde oliefilters), poetsdoeken en beschermende kleding die met gevaarlijke stoffen zijn verontreinigd	63	verbranding	0,2	ton/jaar	0,2	m²	2	vat	in pandig	ja	nvt	ja	nee
	15 02 03	niet onder 15 02 02 vallende absorbentia, filtermateriaal, poetsdoeken en beschermende kleding	63	verbranding	0,2	ton/jaar	0,2	m²	2	inzamelkliko	in pandig	ja	nvt	ja	nee
	16 01 07*	Oliefilters	55a	recycling	0,1	ton/jaar	0,1	m²	2	kliko inzamelaar	in pandig	ja	nvt	ja	nee
	16 06 01*	Loodaccu's	13a	recycling	4	stuks/jaar	4	m²	1	accubak afgedekt	buiten	ja	nvt	nee	nee
	19 12 02	ferrometalen	12	recycling	18.000	ton/jaar	500	m²	10	bulk, container	buiten	nee	nvt	nee	nee
	19 12 03	non-ferrometalen	12	recycling	5.000	ton/jaar	100	m²	10	bulk, container	in pandig	ja	nvt	nee	nee
	19 12 04	kunststoffen en rubber	11b en c	recycling/verbranding	4.500	ton/jaar	500	m²	10	bulk, container	buiten	nee	nvt	nee	ja
	19 12 06*	hout dat gevaarlijke stoffen bevat	36b en c	brandstof/storten	500	ton/jaar	100	m²	5	bulk, container	buiten	ja	nvt	nee	ja
	19 12 07	hout	36a	recycling intern	5.000	ton/jaar	500	m²	10	bulk, container	buiten	nee	nvt	nee	ja
scheidingsresiduen/monostromen	19 12 09	minerale stoffen (bijvoorbeeld zand, steen)	1d, 2d, 28b, 84b	recycling intern	2.000	ton/jaar	250	m²	10	bulk, container	buiten	ja	nvt	nee	nee
	19 12 10	brandbaar afval (RDF)	1e, 2d, 28d	verbranding	2.500	ton/jaar	500	m²	10	bulk, container	buiten	nee	nvt	nee	nee
	19 12 11*	overig afval (inclusief mengsels van materialen) van mechanische afvalverwerking dat gevaarlijke stoffen bevat	1e, 2d, 28d, 33	verbranding	500	ton/jaar	500	m²	10	bulk, container	buiten	ja	nvt	ja	ja
	19 12 12	overig, niet onder 19 12 11 vallend afval (inclusief mengsels van materialen) van mechanische afvalverwerking	1e, 2d, 28d, 33	verbranding	8.000	ton/jaar	500	m²	10	bulk, container	buiten	ja	nvt	nee	ja
	puingranulaat	19 12 09	minerale stoffen (bijvoorbeeld zand, steen)	29	producthergebruik	50.000	ton/jaar	2000	m²	10	bulk	buiten	nee	S5	nee
verkleind A hout (worstcase)	19 12 07	hout	36a	recycling/verbranding	5.000	ton/jaar	500	m²	10	bulk	buiten	nee	S5	nee	nee
verkleind B-hout (worstcase)	19 12 07	hout	36a	recycling/verbranding	10.000	ton/jaar	500	m²	10	bulk, container	buiten	ja	S5	nee	nee
verkleind snoeihout (worstcase)	19 12 07	hout	8	compostering/verbranding	5.000	ton/jaar	1000	m²	10	bulk, container	buiten	nee	S5	nee	nee
groenafval (worstcase)	20 02 01	biologisch afbreekbaar afval	8	compostering/verbranding	5.000	ton/jaar	1000	m²	10	bulk, container	buiten	ja	S5	nee	nee
steenwol	19 12 09	minerale stoffen (bijvoorbeeld zand, steen)	84b	recycling	30.000	ton/jaar	1500	m²	10	bulk, container	buiten	ja/nee	S5	nee	nee
plantaardige fractie substraten	19 12 12	overig, niet onder 19 12 11 vallend afval (inclusief mengsels van materialen) van mechanische afvalverwerking	84b	compostering	1.000	ton/jaar	500	m²	m²	bulk, container	buiten	ja	S5	nee	nee
grond inclusief zeefgrond	19 12 09	minerale stoffen (bijvoorbeeld zand, steen)	39a	recycling	51.500	ton/jaar	1500	m²	10	bulk, container	buiten	ja/nee	S4	nee	nee
grondreinigingsresidu	19 02 05*	slib van fysisch-chemische behandeling dat gevaarlijke stoffen bevat	39d	storten	1.000	ton/jaar	500	m2	10	bulk, container	buiten	ja	S5	nee	nee
grondreinigingsresidu	19 02 06	niet onder 19 02 05 vallend slib van fysisch-chemische behandeling		storten											
autobanden	16 01 03	afgedankte banden	52a	recycling	100	ton/jaar	50	m²	2	bulk, container	buiten	nee	S5	nee	ja
onvrijwillig verkregen kca	19 12 11*	overig afval (inclusief mengsels van materialen) van mechanische afvalverwerking dat gevaarlijke stoffen bevat	18	recycling	5	ton/jaar	3	m²	2	inzamelcontainer inzamelaar	buiten	ja	nvt	nee	ja
accus	20 01 33*	onder 16 06 01, 16 06 02 of 16 06 03 vermelde batterijen en accu's alsmede ongesorteerde mengsels van batterijen en accu's die dergelijke batterijen en accu's bevatten	13a,b,c	recycling	5	ton/jaar	4	m²	1	accubak afgedekt	buiten	ja	nvt	nee	nee
	20 01 34	niet onder 20 01 33 vallende batterijen en accu's													
asbest, onvrijwillig verkregen	17 06 01*	asbesthoudend isolatiemateriaal	37	storten	100	ton/jaar	30	m²	2	container met asbestbigbag	buiten	ja	S5	nee	nee
	17 06 03*	overige isolatiemateriaal dat uit gevaarlijke stoffen bestaat of dergelijke stoffen bevat											S5	nee	nee
	17 06 04	niet onder 17 06 01* of 17 06 03* vallend isolatiemateriaal											S5	nee	nee
	17 05 05*	asbesthouden bouwmaterial											S5	nee	nee

Dit zijn de worstcase geschatte binnen de inrichting vrijkomende afvalstoffen en hun eigenschappen, die gescheiden conform artikel 2.12 van het Activiteitenbesluit gescheiden opgeslagen vanwege doelmatig beheer van afvalstoffen

Toelichting grondslagen

In dit document kunt u secties vinden die onleesbaar zijn gemaakt. Deze informatie is achterwege gelaten op basis van de Wet open overheid (Woo). De letter die hierbij is vermeld correspondeert met de bijbehorende grondslag in onderstaand overzicht.

J Art. 5.1 lid 2 sub e

Het belang van de openbaarmaking van deze informatie weegt niet op tegen het belang van de eerbiediging van de persoonlijke levenssfeer van betrokkenen

P Art. 5.1 lid 5

Het belang van de openbaarmaking van deze informatie weegt niet op tegen het belang van de onevenredige benadeling welke, in uitzonderlijke gevallen, wordt toegebracht aan een ander belang dan genoemd in art. 5.1 de leden 1 en 2, bij andere informatie dan milieu-informatie.