


Provincie Gelderland  
t.a.v. 

Datum: 17-9-2025  
Ons kenmerk: 6882  
Betreft: beantwoording vragen provincie  
(zaaknummer 2025-004825 )  
Auteur: 

DSO-verzoeknummer 2025032800353

### Inleiding

In deze brief geven wij antwoord op de door u gesteld vragen, m.b.t. het activiteiten. Wij beantwoorden de vragen in gelijke volgorde als in de brief. De feitelijke aanvraag voor de wijziging is gedaan door Staring Advies. Wij zullen ze vragen zo volledig mogelijk beantwoorden en waar mogelijk dit afstemmen met de penvoerder van de aanvraag (Staring Advies).

1. Is een deel van de werkzaamheden zoals beschreven in de ontheffing al uitgevoerd? Om welke werkzaamheden gaat het?

### Antwoord

Het enige wat gedaan is, is het aanpassen van pachtovereenkomsten om zo te gronden te kunnen gebruiken, zoals dit is opgenomen in het activiteitenplan.

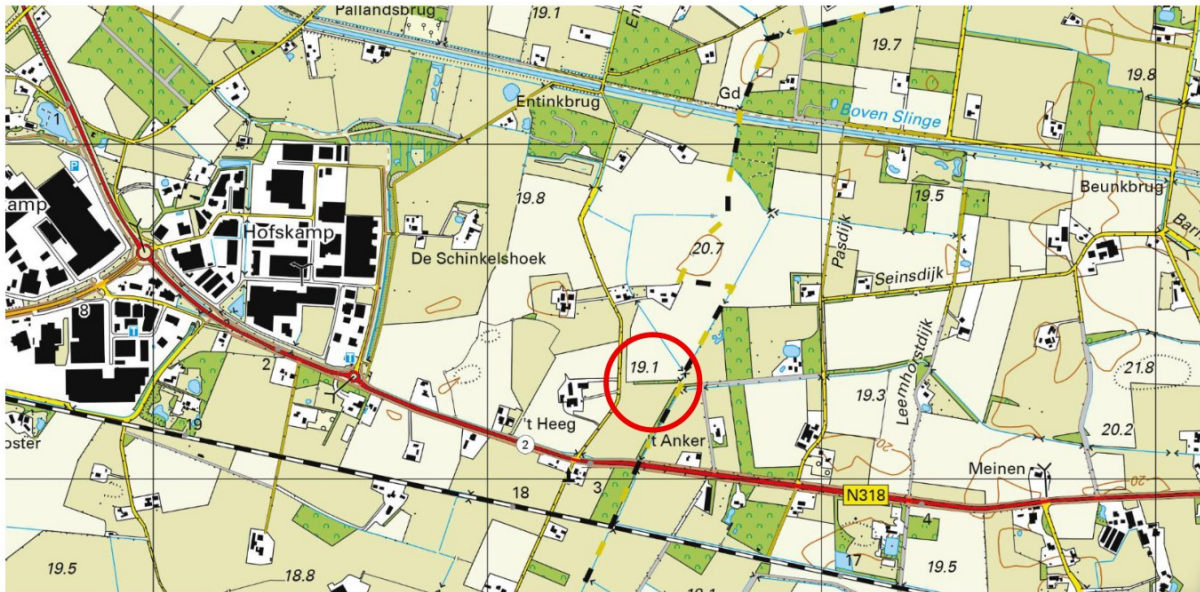
2. Kunt u aantonen dat de eigenaar van het perceel waar de kunstburcht geplaatst wordt toestemming heeft gegeven om deze te plaatsen voor onbepaalde tijd?

### Antwoord

Ik zal een schriftelijke verklaring laten ondertekenen, waarin hij dat aan geeft. Dat wordt een bijlage.

3. Uit de onderzoeksresultaten blijkt dat er op twee locaties in het plangebied een bijburcht zit van de das. Voor beide locaties moet een vervanging gerealiseerd worden. De tweede bijburcht kan worden gecompenseerd door het aanleggen van een begroeide grondhoop zoals omschreven in het kennisdocument van BIJ12

### Antwoord



Aanduiding van de locatie voor de 2<sup>e</sup> compensatielocatie.



Aanduiding van de locatie voor de 2<sup>e</sup> compensatielocatie.

Op voorgenoemde locatie wordt een begroeide grondhoop gerealiseerd. Deze grondhoop heeft een diameter van 6 meter en is in het midden 1,5-2 m hoog en bestaat uit schraal (geel) zand (geen teelaarde). De hoop wordt aangelegd met schuine zijden 1:1 (45 graden). De grondhoop mag afgedekt worden met 20-30 cm grond (teelaarde) om de plantengroei te bevorderen.

De grondbult wordt ingeplant van struweelbeplanting, bestaande uit meidoorn, sleedoorn, Gelderse roos, hondsroos en liguster. De plantafstand bedraagt 1,5x1,5 m<sup>1</sup>. Er wordt gebruik gemaakt van driejarig bosplantsoen. De totale grondhoop wordt beplant.

4. U geeft aan dat de werkwijze voor het verplaatsen van de das wordt afgestemd met Das&Boom. Zijn deze afspraken opgenomen in het activiteitenplan?

Antwoord:

Nee. Staring Advies heeft voor het ontwerp van de kunstburcht contact gehad met [REDACTED] [REDACTED] van St. Das & Boom. Stichting Das en Boom hebben het ontwerp van de kunstburcht opgesteld en de gemeente heeft op basis van dit ontwerp een offerte gevraagd bij een bedrijf om het zo te bouwen. Er zijn verder geen afspraken gemaakt en zij zijn verder niet betrokken bij uitvoering van dit plan. Wij zien geen noodzaak om st D&B verder bij dit project te betrekken. De adviesrol wordt overgenomen door ecologische bureaus Staring Advies en Natuurbank Overijssel.

5. U geeft aan dat de bijburchten geleidelijk onaantrekkelijk worden gemaakt voor de das. Op welke manier worden de burchten onaantrekkelijk gemaakt (voorafgaand/naast het plaatsen van een raster) ?

Antwoord

Beide burchtlocaties worden uitgerasterd met fijn gaas, waar dassen niet door heen kunnen (gaasmaat max 10cm) en minstens 0,5m1 ingegraven en omgevouwen naar buiten (0,3 m1) om te voorkomen dat dassen onder het gaas door graven. Er wordt een opening gemaakt ter hoogte van de wissel die de dieren gebruiken om de burcht te verlaten. Het gaas wordt op minimaal 4 m1 afstand van de burcht aangebracht (rondom). De enclosure met opening staat minimaal een week voordat deze gesloten wordt.

Dassen hebben een zeer goed ontwikkeld geurvermogen en de geur van mensen, schrikt dassen af. voorgesteld wordt door mensen gedragen kleding of gebruikte handdoeken aan het gaas te plaatsen (nabij de doorgang) op het moment dat de dassen de burcht verlaten hebben (>1 uur na zonsondergang), een week voor de geplande sluiting van de enclosure. Na 4 dagen, wordt opnieuw 'verse', door mensen gedragen kleding of gebruikte handdoeken opgehangen (>1 uur na zonsondergang). Hierdoor ontstaat een 'sterke' mensengeur, waardoor de das hopelijk zelf de burcht verlaat en een andere verblijfplaats bezet.

De uitgang van de enclosure wordt voorzien van een wildcamera om te monitoren of de burcht belopen wordt. Deze wildcamera staat vanaf het moment van het plaatsen van het hekwerk opgesteld. Op deze wijze kunnen alle bewegingen rond de burcht gemonitord worden. Indien is vastgesteld dat met zekerheid geen das aanwezig is, wordt de enclosure gesloten (2 uur na zonsondergang). De wildcamera wordt geplaatst aan de binnenzijde van de gesloten enclosure om de locatie te monitoren.

Ook de camera heeft mensengeur. Dit kan ook bijdragen aan het minder geschikt worden van de locatie.



6. Op welke wijze wordt gemonitord dat de das de nieuwe locatie van de kunstburcht gevonden heeft?

De nieuwe burchtlocatie wordt gemonitord d.m.v. een cameraval. Er wordt gebruik gemaakt van een wildcamera zonder licht of flits om dassen niet te verontrusten. Deze camera blijft 12 maanden na het sluiten van de exclusures op locatie. Op deze wijze wordt informatie verzameld over het gebruik van de kunstburcht door dassen.

7. Hoe wordt gegarandeerd dat de das de nieuwe burchtlocatie zal vinden?

Antwoord.

Dassen zijn dieren. Garantie kan nooit gegeven worden. Door goede alternatieven te bieden, kan gegarandeerd worden dat de functionaliteit van het leefgebied niet wordt aangetast. Als de dassen besluiten elders een nieuwe verblijfplaats te maken, zal dat niet de eerste keer zijn.

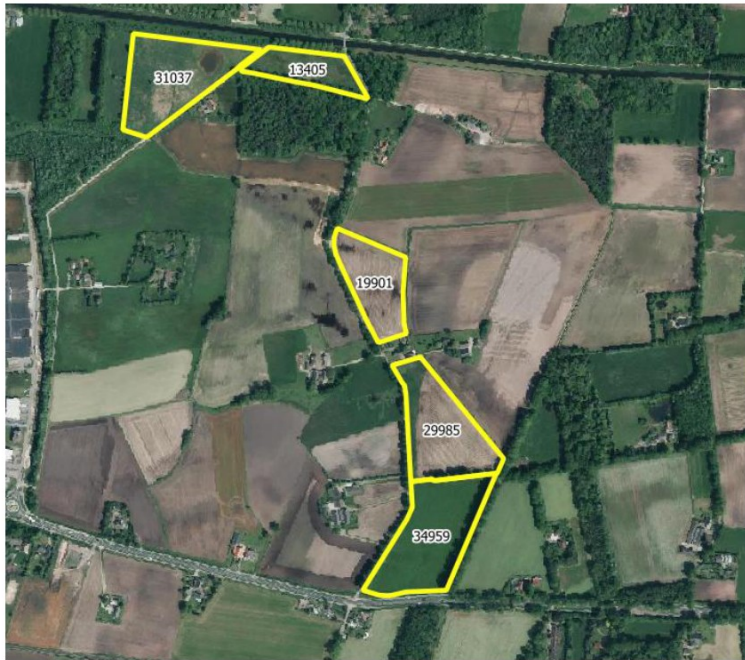
8. De landschapsversterking zoals omschreven in hoofdstuk 5 van de bijlage 'Compensatieplan Das Varsseveld' is nog deels gebaseerd op de realisatie van 4 alternatieve percelen in plaats van 5 percelen. Wat is het totale oppervlak aan graslanden en maispercelen dat omgevormd wordt tot kwalitatief grasland of maisland voor de das?

In het Compensatieplan Das Varsseveld, versie 18-12-2024 (p. 30) staat een kaart met daarop vijf percelen afgebeeld. De totale oppervlakte van deze vijf percelen is 12,9 hectare.

Gangbaar grasland: 3,5 ha  
Gangbaar mais: 4,99 ha  
Extensief grasland: 4,41 ha

Een deel van het maisland (1.000m<sup>2</sup>) wordt niet geoogst zodat mais met kolven behouden blijven voor de das.

Rondom een maisperceel en het perceel gangbaar grasland (deels) wordt een grashegge aangelegd. Dit wordt extensief beheerd.



9. U geeft aan dat de grashegges veel woelmuizen aantrekken. Dit is echter geen belangrijke voedselbron voor de das. Kunt u beschrijven op welke wijze de grashegges bijdragen aan het voedselaanbod voor de das?

#### Antwoord

U stelt dat muizen geen 'belangrijke' voedselbron voor dassen vormen. Het is de vraag hoe de term 'belangrijk' wordt uitgelegd. In aantallen wellicht niet, maar in absoluut gewicht staat 1 veldmuis gelijk aan zeer veel regenwormen die grotendeels uit vocht bestaan. Een diversiteit aan prooien maakt een gebied geschikt als leefgebied. In tijden van droogte en vorst kunnen dassen geen regenwormen of mais (vorst) vreten en zijn dan aangewezen op alternatieven. De beschikbaarheid van alternatieven, slechts enkele weken per jaar, kan het verschil maken voor de dassen. Wij zijn het daarom niet eens met de stelling dat woelmuizen geen belangrijke voedselbron is. Het is één van vele voedselbronnen.

Bijlage

Toestemmingsbrief plaatsen burcht

Datum: 20-8-2025

Betreft: toestemming plaatsen en behoud onbepaalde tijd kunstburcht voor das

Ls,

Hierbij verklaar ik toestemming te hebben gegeven voor het aanleggen van een kunstburcht voor dassen op mijn perceel aan de Pasdijk, als onderdeel van de Omgevingsvergunning flora en fauna-activiteit (Zaaknummer 2025-004825).

Tevens verklaar ik de dassenburcht te laten plaatsen voor onbepaalde tijd.

Met vriendelijke groet,

Datum: 20-8-2025

Plaats: Aalten

Handtekening: