



Den Haag

Voorontwerp - toelichting - oktober 2025

Koningin Julianaplein



Central Innovation District

Den Haag
Centraal



Central Innovation District (CID)

Het CID is een nieuw stuk Haags centrum. Het economische hart van de stad.

Perfect gelegen naast de oude binnenstad. En tussen en rond de treinstations

Den Haag Centraal, Hollands Spoor en Laan van NOI. Het gebied is uitstekend

bereikbaar met het openbaar vervoer. Nergens anders komen de landelijke overheid, bedrijven en hoger onderwijs zo dicht bij elkaar. Dat biedt grote kansen.

En maakt het CID een fijne plek om te wonen, werken, leren en te zijn.

Den Haag groeit. Steeds meer mensen wonen en werken in onze stad.

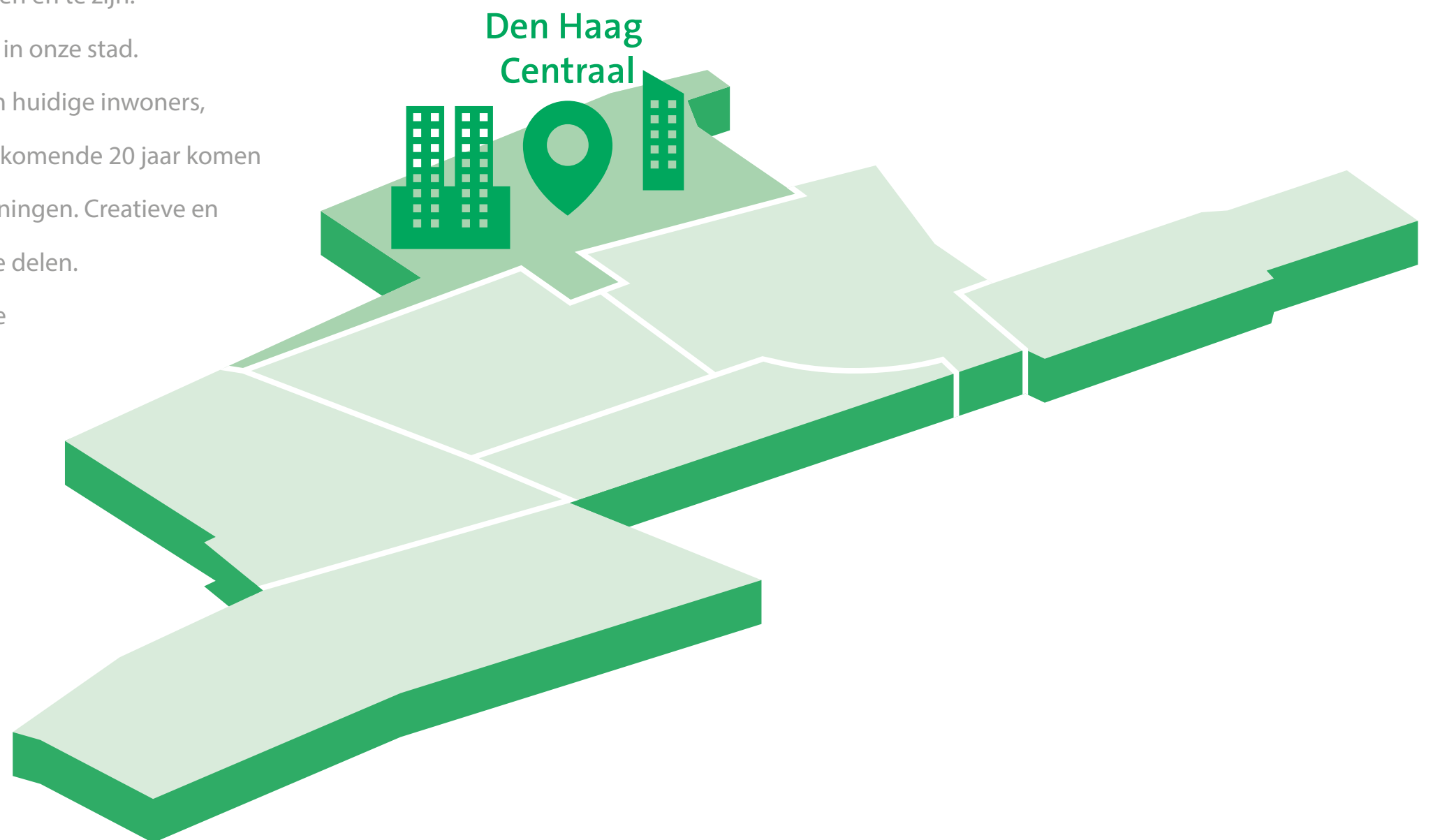
Daarom maken we in het CID ruimte voor toekomstige en huidige inwoners, studenten, ondernemers, professionals en bezoekers. De komende 20 jaar komen er 20.500 nieuwe woningen, nieuwe kantoren en voorzieningen. Creatieve en vernieuwende bedrijven brengen we samen om kennis te delen.

Samen met de buurt en partners breiden we de komende

jaren het centrum uit tot een leefbaar en prettig gebied

waar iedereen zich thuis voelt: het Central Innovation

District.



Colofon

Koningin Julianaplein
Voorontwerp (VO)

Ingenieursbureau Den Haag
oktober 2025

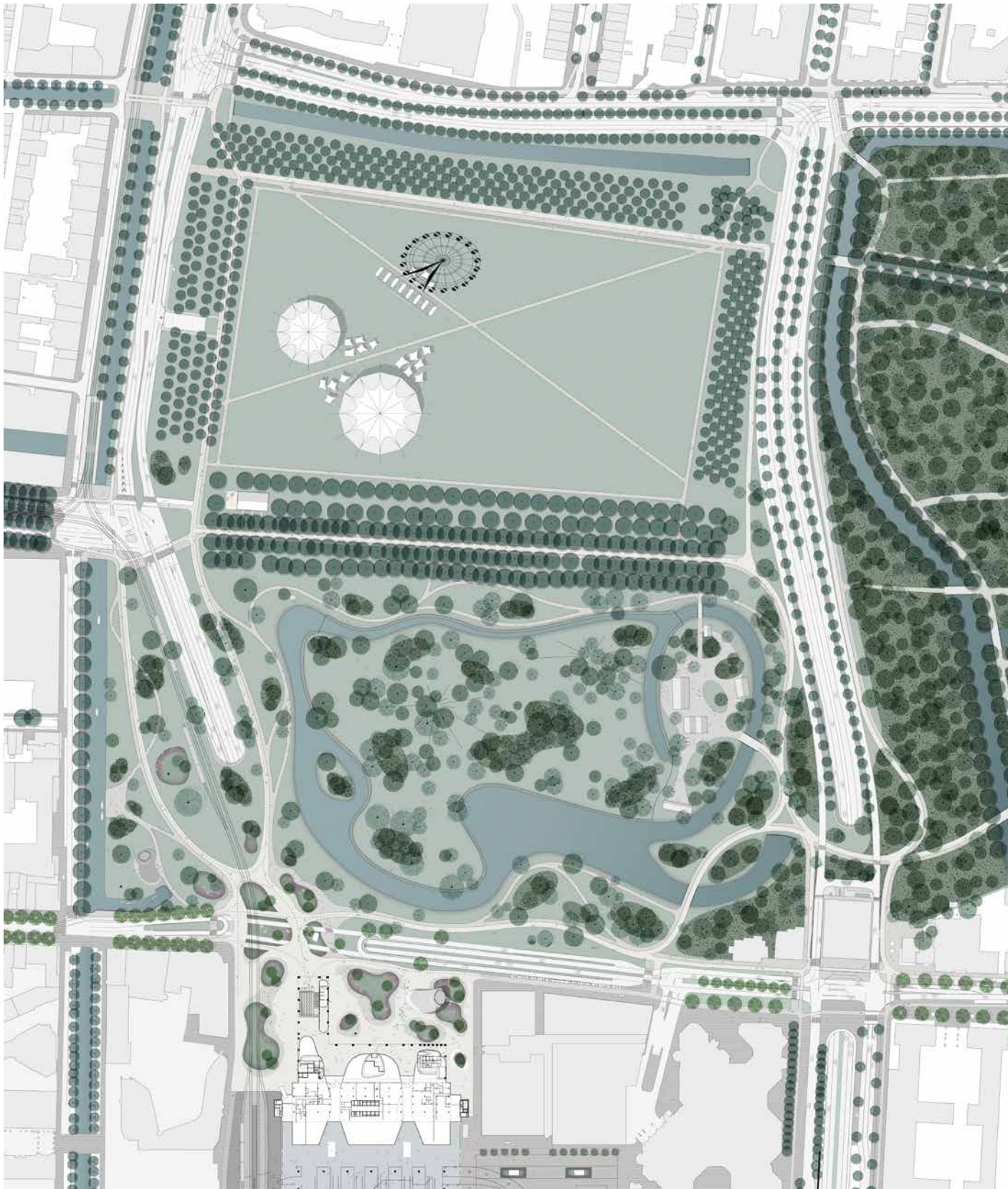
Ingenieursbureau Den Haag
Postbus 12651
2500 DP Den Haag
T: 070 353 66 77



Inhoud

Inleiding	5
Omgeving	6
Context	7
Participatie	7
Uitgangspunten en ruimtelijk concept	8
Voorontwerp	10
Looproutes	11
Verblijfsgebied	12
Rijnstraat	14
Ondergrond	18
Verharding	20
Beplanting	22
Randen en zitelementen	26
Verkeer en toegankelijkheid	27
Verlichting	28

Inleiding



Leidraad Stadsentree Den Haag Centraal april 2017

De Leidraad Stadsentree Den Haag Centraal, in april 2017 opgesteld door DELVA Landscape Architects / Urbanism, vormt de basis voor het Voorontwerp KJ-plein. Verbinden, kwaliteitsverhoging en groen staan hierin centraal. Het inrichtingsniveau is Hofstadkwaliteit met verbijzondering in elementen. In de Leidraad wordt een integrale visie gegeven voor het hele gebied rond Malieveld, Koekamp, Koningin Julianaplein en de kop van het Haagse Bos.

In 2018 en 2019 is het VO al eerder door de ACOR behandeld. Na 2019 is het ontwerp on hold gesteld vanwege verdere afstemming met de ontwikkelaar over o.a. het paviljoen op het plein en de onduidelijkheid over de afvalinzameling

Deze aspecten zijn inmiddels opgelost en het VO is 2024 weer opgestart om de aanpassingen te verwerken.

In dit boekje wordt het voorontwerp KJ-plein beschreven. Koekamp en Bezuidenhoutseweg vallen buiten de scope. Koekamp is deels uitgevoerd en een deel valt samen met de Bezuidenhoutseweg onder het al door ACOR goedgekeurd VO Bezuidenhoutseweg.

Er is naast participatiebijeenkomsten een intensieve afstemming met OCKJ lopend. De hoogbouw OCKJ is in bouwfase. Het paviljoen is in ontwerpfase.

Aansluitend op het VO wordt direct doorgegaan met het DO, parallel aan de bestuurlijke besluitvorming. Geplande aanbesteding is september 2026.



Schetsontwerp De groene entree 2017

Omgeving



De huidige gevel van New Babylon



De nieuwe stationsentree onder de nieuwbouw op het KJ-plein



*De nieuwbouw op KJ-plein met een golvend dak:
'het groene uitzicht omkaderd'*



De route richting het centrum is onderdeel van KJ-plein



Entree fietsenkelder



Voor de Rijnstraat lopen verschillende verkenningen voor de herinrichting. Om deze ruimte open te houden voor ontwikkeling wordt de straat grotendeels buiten dit project gehouden.

Context

Het plangebied ligt op de grens van het sfeergebied Nieuwe Kern en de Koekamp. De Bezuidenhoutseweg vormt van oudsher de grens tussen deze twee ruimtelijke entiteiten.

Het vertrekpunt is de Leidraad Stadsentree Den Haag Centraal. Hierin wordt de parkachtige sfeer (Zocher-stijl) van de Koekamp doorgetrokken over de Bezuidenhoutseweg het Koningin Julianaplein op.

In de uitwerking van het Voorontwerp is het ruimtelijk verbinden van Centraal Station, Koekamp en binnenstad een leidend thema.

Het Koningin Julianaplein vormt één van de vier entreegebieden van CS. Elk van deze entreegebieden heeft een eigen identiteit.

De Rijnstraat/Turfmarkt en Anna van Buerenplein zijn onderdeel van de Haagse Loper. Deze zijn uitgevoerd in mangaanklinkers en hebben een eigen herkenbare identiteit door verschil in detaillering.

Het busplatform vormt ook belangrijke entree. Deze is verknoopt met de 'overstapmachine' van CS en in vormgeving en gebruik aansluitend op de stationshal van CS.

Het Koningin Julianaplein is door zijn ligging aan de groene Koekamp geen onderdeel van de Haagse Loper. Het plein is uniek door zijn ligging als toegangspoort tot de stad, tegenover een eeuwenoud groengebied. Door de opgetilde nieuwbouw boven het plein is deze ruimtelijk en functioneel verknoopt met het station.

Het stationsgebied Den Haag Centraal is onderdeel van de gebiedsontwikkeling Central Innovation District (CID). In de Structuurvisie CID (2021, RIS307135) wordt verwezen naar het ontwerp van de kruising dat er al lag, en de samenhang met het KJ Plein.

Participatie

Bewoners, ondernemers, werknemers en reizigers zijn door participatie betrokken bij het maken en verbeteren van de toekomstige verandering van het KJ-plein.

Een eerste stap is hierbij al gezet in 2018 (drie sessies met direct betrokkenen), waarbij gesproken is over de Koekamp, de kruising en het plein. De planvorming is toen stilgelegd in verband met onduidelijkheid over de voortgang van het KJ-plein.

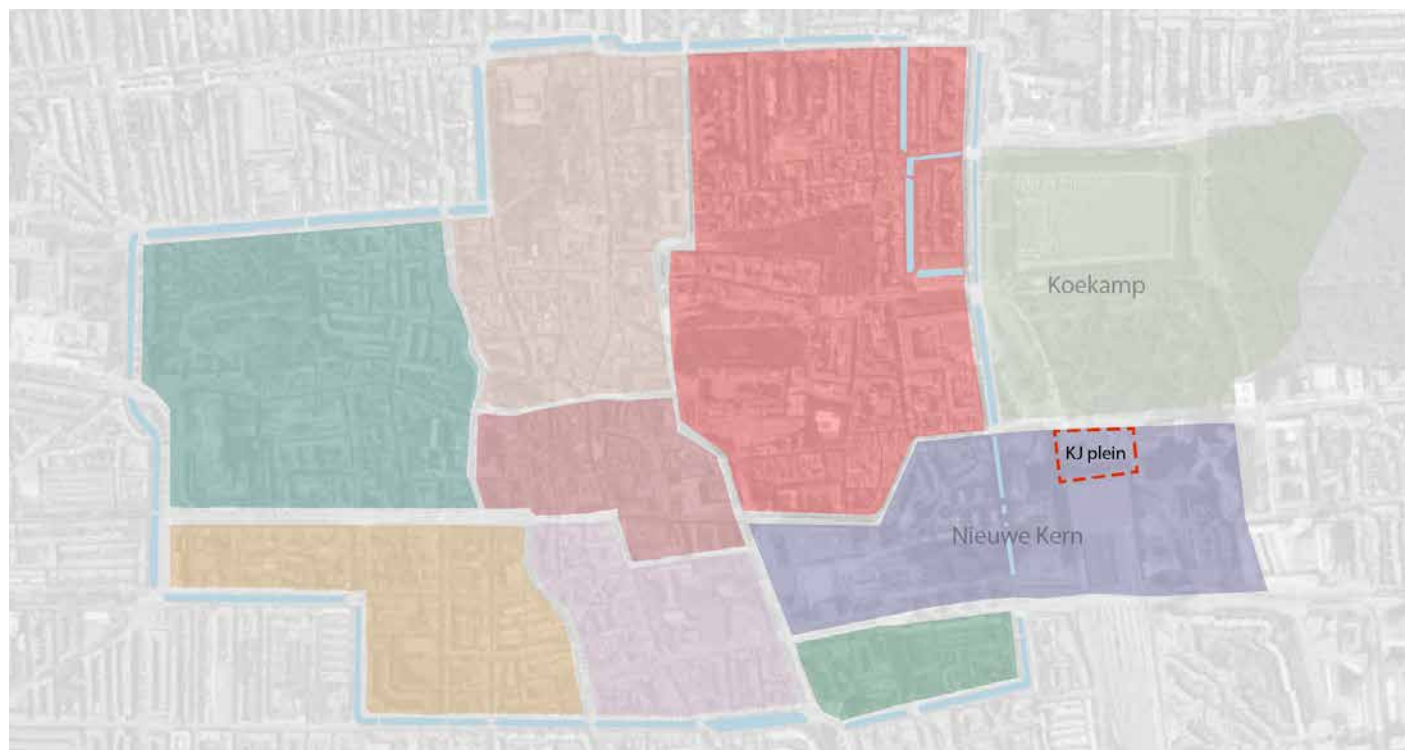
Vanaf 2024 is er meer duidelijkheid en wordt het voorontwerp openbare ruimte KJ-plein verder afgerond. Daarom is 2024 een nieuwe start gemaakt met de participatie. Het participatieniveau voor het voorontwerp openbare ruimte KJ-Plein is coproduceren. Het ontwerp van 2018 is gehouden als uitgangspunt.

Op woensdag 4 september 2024 vond een eerste bijeenkomst plaats voor het participatietraject rondom het VO. Ongeveer 70 bewoners, omwonenden, gebruikers van de gebieden en andere geïnteresseerden waren aanwezig.

Na de startbijeenkomst en reactieperiode voor de online tool voor het KJ-plein, hebben twee ontwerpworkshops (10 oktober en 12 november) plaats gevonden. Samen met een vaste groep deelnemers heeft de gemeente in de workshops aan een ontwerp voor het plein gewerkt.

Na de behandeling van de ACOR van dit VO volgt er een laatste bijeenkomst. De gemeente legt dan uit hoe de wensen, ideeën en adviezen zijn verwerkt in het uiteindelijke concept voorontwerp.

In de bijlage is het participatieverslag te vinden waarin het proces en de opbrengst uitgebreid worden beschreven.



Plangebied ligt op grens sfeergebied Nieuwe Kern en Koekamp



Ontwerpworkshop, oktober 2024

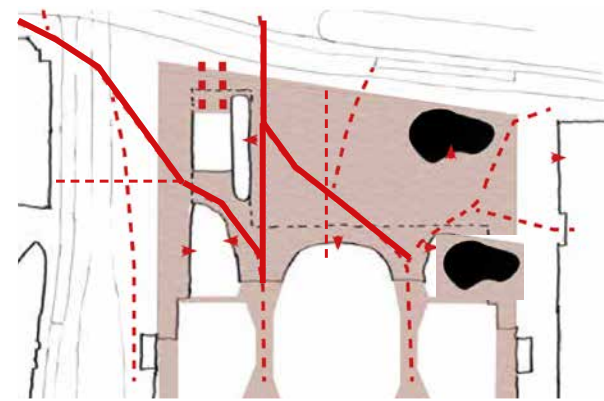
Uitgangspunten

De volgende producten zijn uitgangspunt voor dit voorliggende VO:

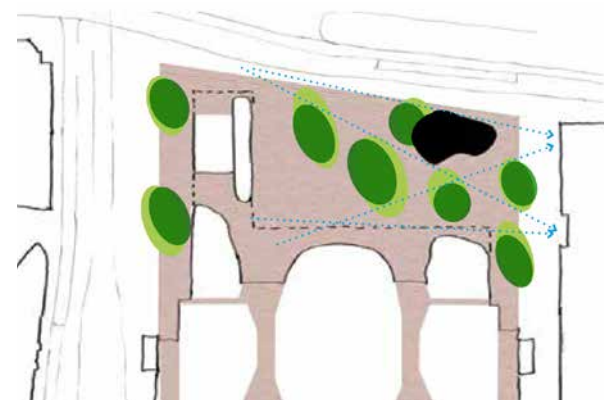
- Leidraad Stadsentree Den Haag Centraal april 2017
- Schetsontwerp De groene entree 2017
- Participatie traject 2018
- Participatie traject 2024
- Beeldkwaliteitsplan CID Den Haag Centraal - 24 januari 2025

De belangrijkste aspecten zijn:

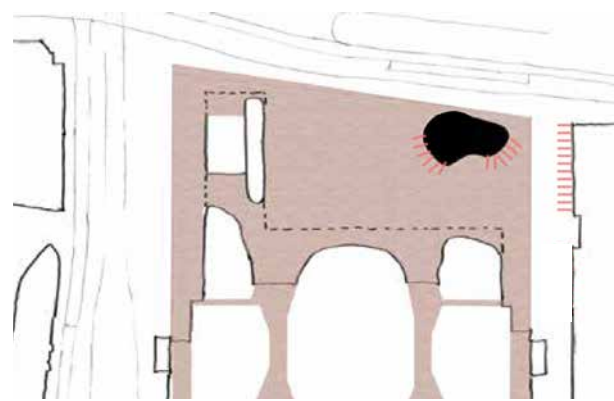
- Het Koningin Julianaplein wordt ruimtelijk bepaald door een verschil in bestrating met de aangrenzende gebieden.
- Het plein wordt een groen verblijfsgebied waarbij rekening wordt gehouden met belangrijke entrees, looproutes en zichtlijnen.



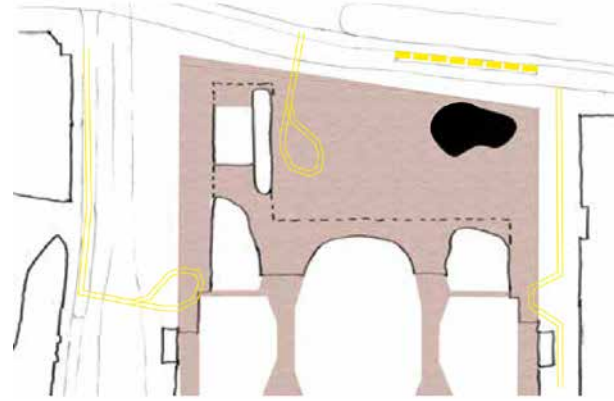
Routes



Zichtlijnen



Paviljoen en ruimte voor terrassen

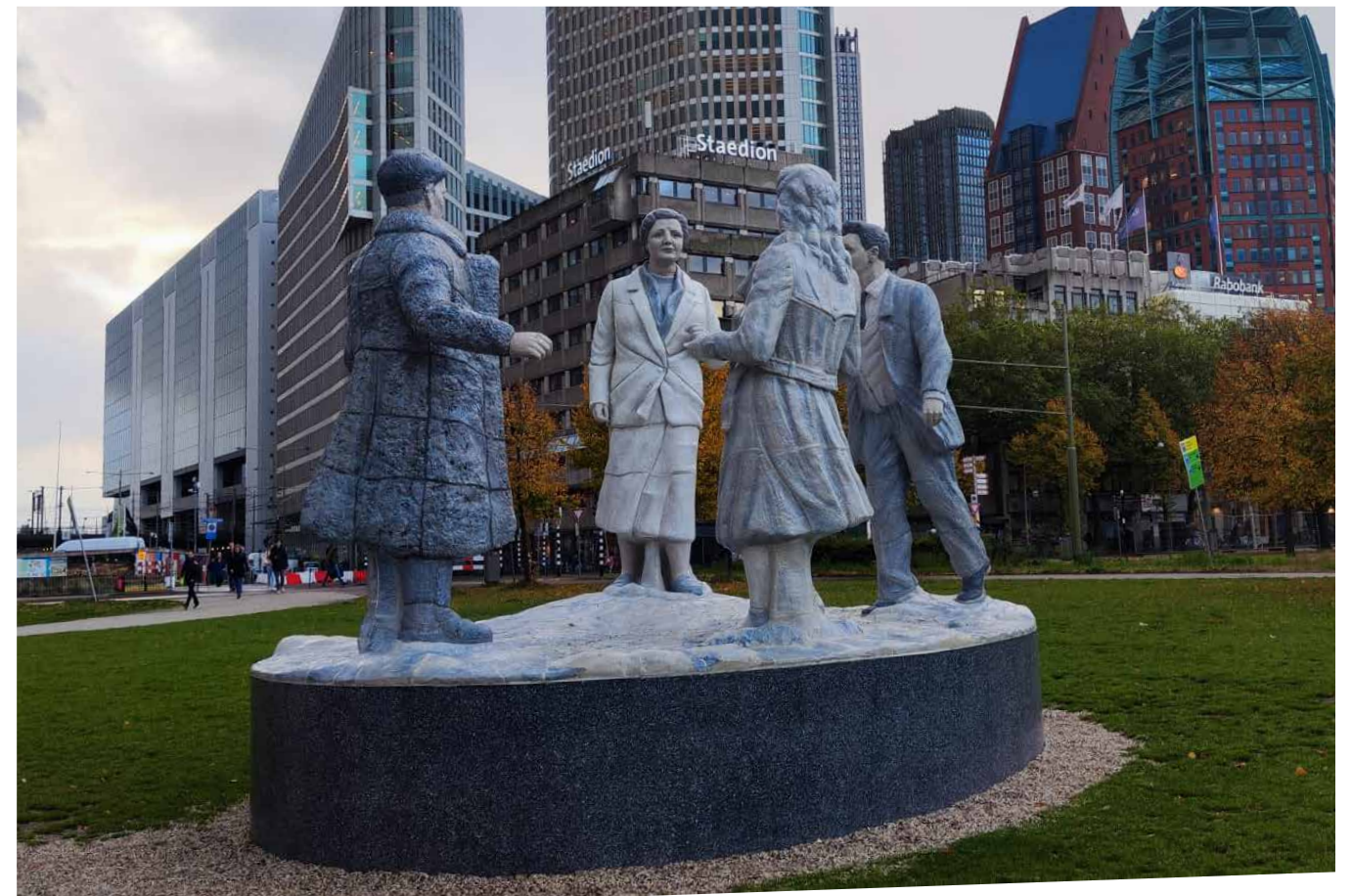


Logistiek

- Het KJ-monument wordt op een prominent plek op het plein gepositioneerd.
- Op het plein komt een paviljoen.
- Er wordt ruimte gemaakt voor terrassen bij het paviljoen en bij New Babylon.
- Er zijn drie expeditieplekken beschikbaar: aan beide buitenzijdes nieuwbouw OCKJ en bij de entree van de appartementen (boven de entree van de fietsenstalling).
- Bij de K&R langs de Bezuidenhoutseweg (scope VO Bezuidenhoutseweg) is een Laad&Los-plek gereserveerd.
- De zebra-klok wordt in dit gebied teruggeplaatst.



Visualisatie paviljoen. Ontwerp en afbeelding Powerhouse



Het KJ-monument op de tijdelijke locatie in de Koekamp

Ruimtelijk concept



Henkie's Hoekie



De Zebraklok



Voetgangersgebied heeft naast de functie van een doorgaande route vooral een verblijfsfunctie



Schetsontwerp Stadsentree Den Haag Centraal 2017



De parksfeer van de Koekamp als basis

Voorontwerp



Plattegrond VO

Looproutes

Als entreeplein voor het Centraal Station van Den Haag is de bereikbaarheid voor voetgangers van groot belang. Goede looproutes en duidelijke entrees zijn essentiële aspecten voor de functionaliteit van het stationsplein, waarbij voldoende ruimte en zichtlijnen zijn gecreëerd. Naast de stationsentree zijn ook de entree van de fietsenkelder en de entree naar New Babylon van belang. Het Koningin Julianaplein wordt zoveel mogelijk autovrij gemaakt, met uitzondering voor nood- en hulpdiensten.



Op het plein is voldoende ruimte gemaakt om grote stromingen mensen te accommoderen



De belangrijkste looproute tussen station en Koekamp, richting Malieveld



Langs de looproutes zijn er zitbanken, net zoals op de Koekamp

Verblijfsgebied

Groenvakken

De groene eilanden zorgen voor een ruimtelijke verbinding met de Koekamp door hun ronde vormen en een duidelijke lijn die word doorgetrokken over de Bezuidenhoutseweg.

De vakken zorgen voor een intieme verblijfsruimte rondom het Koningin Juliana monument en voor een groene inpassing van het paviljoen. Vanwege de ligging, bovenop de ondergrondse fietsenstalling, zijn de vakken verhoogd met brede natuursteenbanden waarop gezeten kan worden.

Koningin Julianamonument

Het monument staat centraal in het midden van de verblijfsplek. Deze plek is omringd door groen. Langs de groenvakken zijn houten banken geplaatst.



Het KJ-monument is in het midden van het groene verblijfsgebied gepositioneerd



Een groot deel van het plein is vergroend



Het KJ-monument is omringd door zitelementen

Paviljoen

Het paviljoen wordt ontworpen door Powerhouse. Tijdens het ontwerpproces zijn diverse gesprekken tussen architect, ontwikkelaar en de gemeente gevoerd om het paviljoen zo goed mogelijk op het plein in te passen. De zichtlijnen vanuit het station naar de Koekamp en richting de entree van New Babylon zijn als uitgangspunt gehanteerd. Daarbij was het van belang voldoende groenvakken rondom het paviljoen te realiseren voor een groene inpassing. Het paviljoen wordt de komende periode na beoordeling door de welstand nog verder geoptimaliseerd.

Er komt geen opstelplek in de buitenruimte voor het aanbieden van afval. Het bedrijfsafval wordt op afspraak naar buiten gereden en direct geleegd.

Terrassen

Om de verblijfskwaliteit en levendigheid te vergroten is ruimte gereserveerd voor terrassen bij het paviljoen en bij New Babylon.

De ruimte voor de terrassen wordt gemarkeerd in de bestrating (zie pagina 19).



Zichtlijn vanuit het station naar de Koekamp



De inpassing van het paviljoen, kijkend vanuit de New Babylon richting de Koekamp



De inpassing van het paviljoen, gezien vanuit de Bezuidenhoutseweg

Rijnstraat

Het gedeelte van de Rijnstraat tussen de hoogbouw en het tramspoor is onderdeel van dit ontwerp. In deze strook worden enkele groenvakken gerealiseerd. Dit zorgt voor een groene uitstraling en een duidelijkere scheiding van de verkeersstromen. De groenvakken kaderen aan deze kant het stationsplein in. In vormtotaal sluiten deze groenvakken aan op de groenvakken op het plein. In de toekomst kunnen deze groenvakken worden uitgebreid over de Rijnstraat om deze te vergroenen en de verbinding met de Koekamp te versterken.

Deze uitbreiding is geen onderdeel van dit VO.

Zebraklok

In het eerste groenvak op de Rijnstraat aan de Koekamp zijde wordt de Zebraklok geplaatst. De klok is op deze locatie goed zichtbaar vanuit de belangrijkste looproutes richting het station.



Ooghoogteperspectief van de looproute vanuit de binnenstad



Vergroening van de Rijnstraat



Ooghoogteperspectief van de looproute langs de hoogbouw richting de Koekamp

Henkie's Hoekie

Langs de Rijnstraat wordt ruimte gereserveerd voor Henkie's Hoekie

De kiosk is gepositioneerd langs een belangrijke looproute en is ingebed in het groenvak.

Momenteel lopen er gesprekken met de eigenaar over de nieuwe positie van de kiosk en de eisen waar deze aan moet voldoen. In het DO komt hier meer duidelijkheid over.

Het architectonische ontwerp van de Kiosk is geen onderdeel van het ontwerp van het KJ-plein. De positie in de inpassing wel.



De Zebra-klok is als landmark bij de kop van Rijnstraat gepositioneerd, in het groen



De looproute aan de Rijnstraat, tussen de groenvakken en de hoogbouw



Henkie's Hoekie is gepositioneerd langs een belangrijke looproute en ingepast in het groen



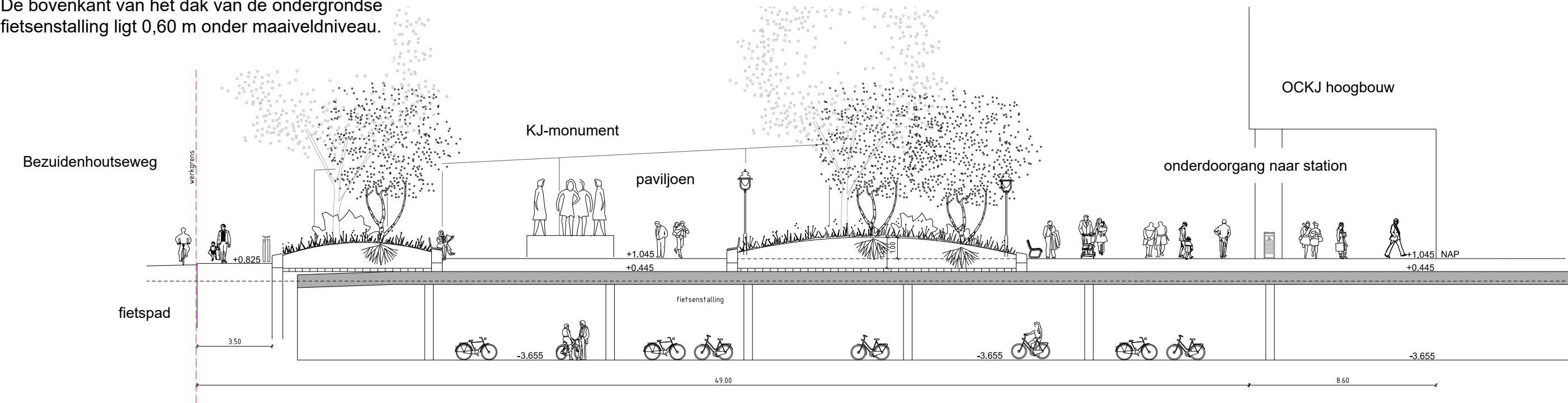
Vogelvluchtperspectief van het plein, gezien vanuit de Koekamp



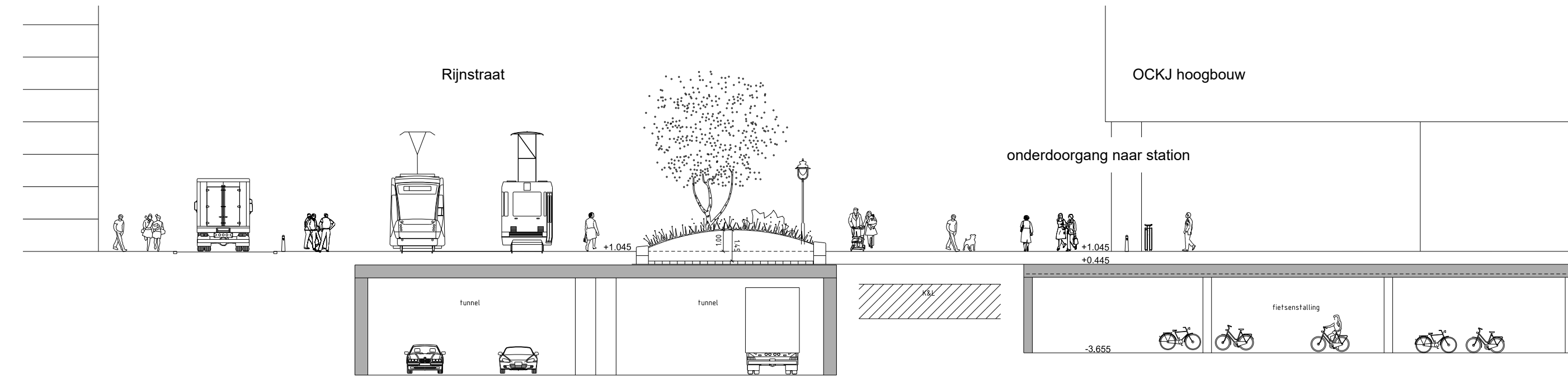
Vogelvluchtperspectief van het plein, gezien vanuit de oversteek van de Bezuidenhoutseweg

Ondergrond

De gebruiksdruk onder het plein is groot. In de ondergrond bevinden zich de fietsenstalling, de Koningstunnel en kabels en leidingen.
De bovenkant van het dak van de ondergrondse fietsenstalling ligt 0,60 m onder maaiveldniveau.



Profiel A-A KJ plein - Bezuidenhoutseweg



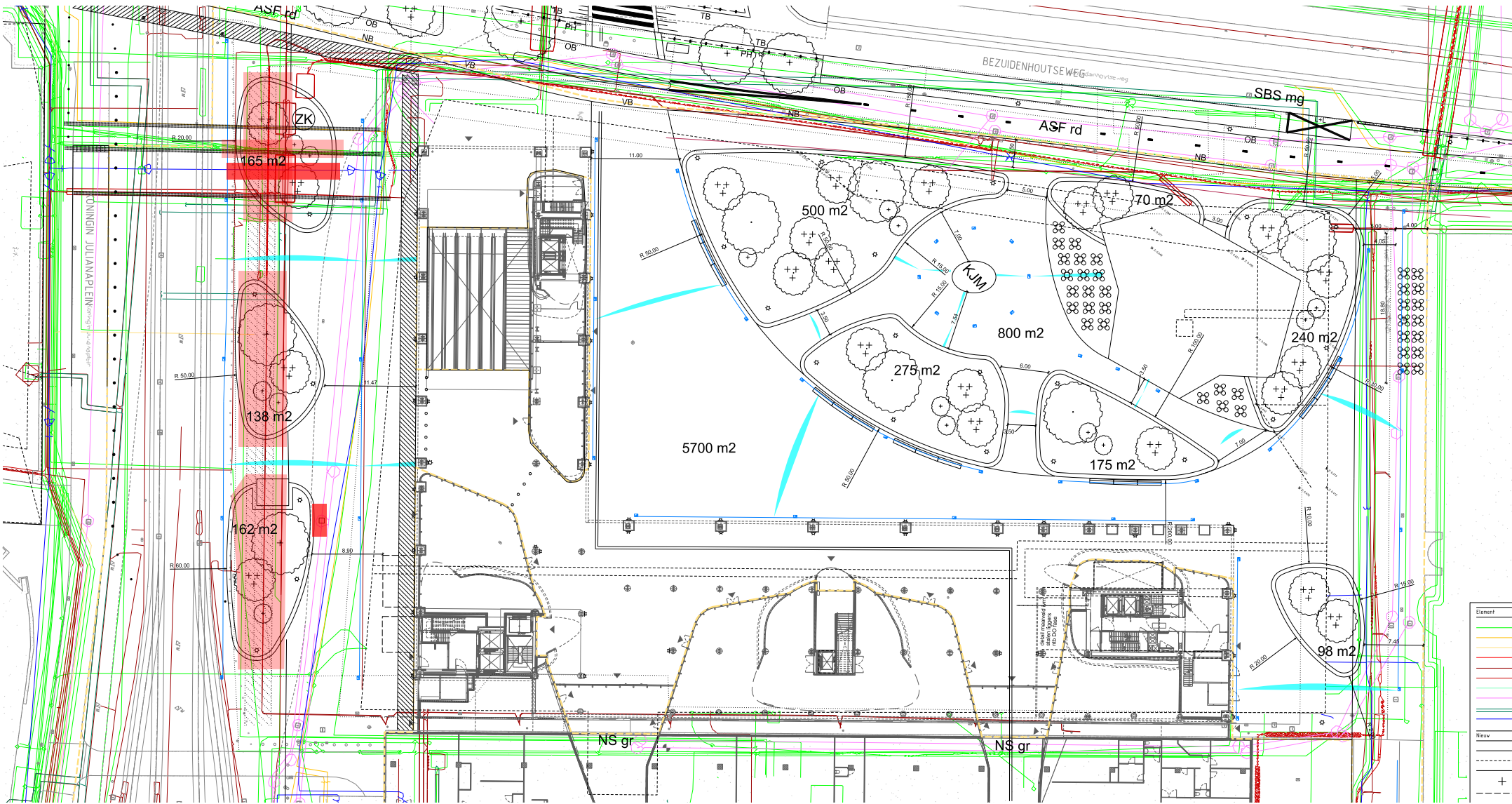
Profiel B-B Rijnstraat

Vooral bij de Rijnstraat blijken er conflicten te ontstaan tussen de beschikbare ruimte ondergronds en de wensen bovengronds.

Tegelijkertijd is de ondergrond nog niet volledig inzichtelijk. De beschikbare klic-melding (zie hiernaast) is maar indicatief en niet meer actueel.

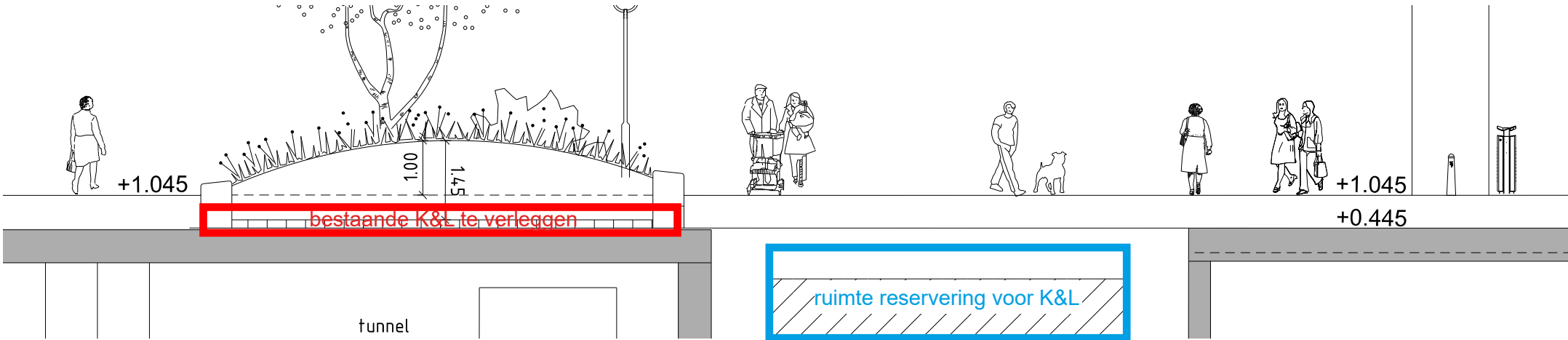
Tijdens de DO-fase worden er proefsleuven gegraven om de werkelijk ondergrondse situatie in kaart te brengen.

In dit VO wordt er budget gereserveerd om de K&L te verleggen.



Plattegrond VO met indicatieve ligging van bestaande K&L (klik melding)

Element	Laagnaam	Bestaand	Omschrijving
—	Data	—	As spoor rail
—	Gas hoge druk	—	Bebouwing
—	Gas lage druk	—	Bebouwing overbouw
—	Hoogspanning	—	Kunstwerk tunnel
—	Laagspanning	—	Terrein erf
—	Middenspanning	—	Terreinscheiding kunstmatig hekwerk
—	Overig proraal	—	Weg spoor tram
—	Riolering DSB	—	Weg voetpad trap
—	Warme leidingen	—	Water brandleiding brandhydrant
—	Water Dunea	—	
Nieuw	Omschrijving	Mogelijk risico	Omschrijving
—	Bebouwing	—	Hoge prioriteit, hoog risico
—	Bebouwing fietsenstalling	—	Lagere prioriteit, lager risico
—	Bebouwing kiosk	—	Mogelijke locatie nieuw KenL strook
+	Boom stam	—	Bestaande KenL ruimen/verwijderen
—	Groenstrook	—	
—	Kantopsluiting	—	
—	Kantopsluiting mogelijk zitrand	—	
—	Materiaalgrens	—	
—	Meubilair wegmeubilair	—	
—	Terreinscheiding kunstmatig hekwerk	—	
—	Vri	—	
—		—	Grens werkgrens



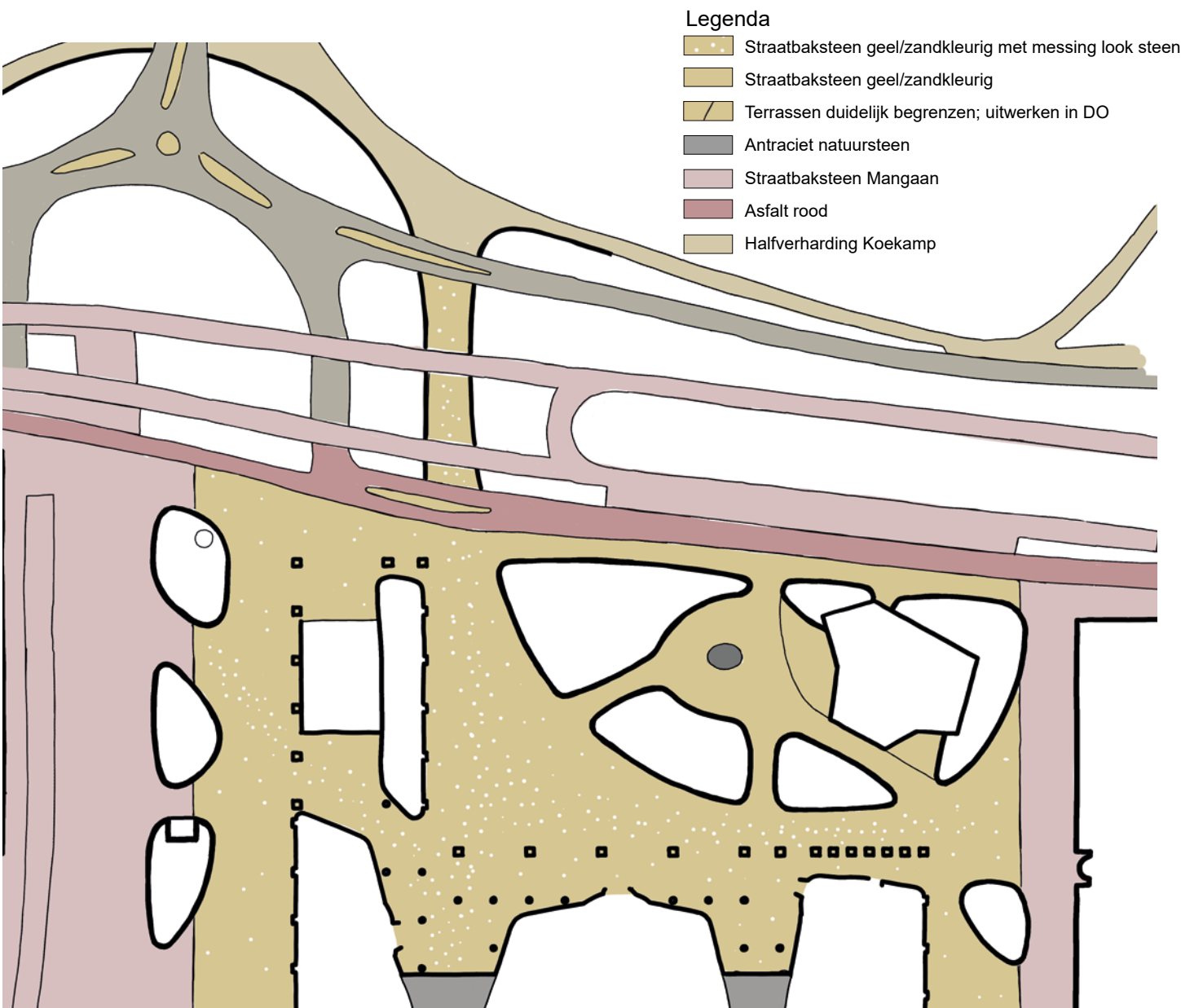
Profiel B-B Rijnstraat met de reservering voor het verleggen van kabels en leidingen

Verharding

Voor de verharding van het plein is gekozen voor straatbaksteen, mede omdat deze het beste scoort op duurzaamheid in vergelijking met beton en natuursteen. De straatbakstenen in zand-, gele- en bruintinten sluiten aan bij de kleurnuances van de zandkleurige halfverharding in de Koekamp. De kleur staat in duidelijk contrast met de aangrenzende mangaan stenen. Om het plein verder te verbijzonderen, wordt een mix van meerdere soorten genuanceerde stenen toegepast,

waarbij op de looproutes een messing look steen wordt toegevoegd. Wanneer je vanuit het station, waar antraciet natuursteen is toegepast, naar buiten stapt, betreed je de warme, parkachtige sfeer van het Koningin Julianaplein, dat de entree vormt naar de Koekamp en de rest van de stad.

Rondom het monument wordt de messing look steen niet toegepast wat subtiel onderscheid maakt tussen dit deel van het plein en de



Themakaart verharding

belangrijkste looproutes. De terrassen rondom het paviljoen worden gemarkeerd door een rollaag in de bestrating zodat duidelijk zichtbaar is waar de terrassen eindigen.

De genuanceerde kleuren van de stenen zijn lichter dan de aangrenzende mangaan stenen, die het gebied verbindt met de rest van de binnenstad. Dit beeld is conform uitgangspunten en het ruimtelijk concept. De messing look steen vormt een subtiele link naar de goudkleurige teksten in het plafond van het station.

In de DO fase worden verschillende locaties bezocht waar vergelijkbare verharding met lichte kleur is toegepast met vergelijkbaar gebruik. Deze verharding ligt op deze locaties al langere tijd en geven dus een goed beeld van hoe de verharding zich bij gebruik door de jaren heen ontwikkeld. Op basis hiervan kan een keuze worden gemaakt welk mengsel het meest passend is voor deze locatie. De messing look steen wordt al op meerdere

plekken in Den Haag toegepast. Daarvan weten we hoe deze steen zich op lange termijn ontwikkeld. Samen met de leverancier zullen we een vak aanleggen met daarin de messing look steen om te kijken hoe de kleur contrasteert in daglicht en met verschillende weersomstandigheden.

Details in de verharding

De geleidelijn wordt op de klinkers aangebracht volgens het handboek. De kleur wordt afgestemd met TG Lining, Deze moet voldoende contrast hebben met de bestrating i.v.m. de zichtbaarheid.

De afval ophaal locatie wordt gemarkeerd met een contrasterende steen. Kleur n.t.b. in het DO, afhankelijk van de gekozen bestrating. De terrassen worden gemarkeerd met een rollaag en bestraat in halfsteensverband.

Materialen in de omgeving



Anna van Buerenplein



Koekamp



Stationshal



Teksten in het plafond



Referentiebeeld voorkeursmengsel. In het DO wordt er onderzocht of dit haalbaar is



Visualisatie 'gestrooide' messing look steen



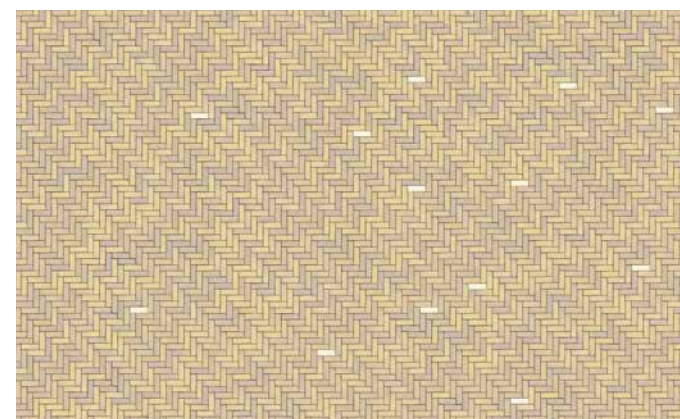
Referentiebeeld alternatieve mengsel, in het geval dat het lichte mengsel niet haalbaar blijkt te zijn



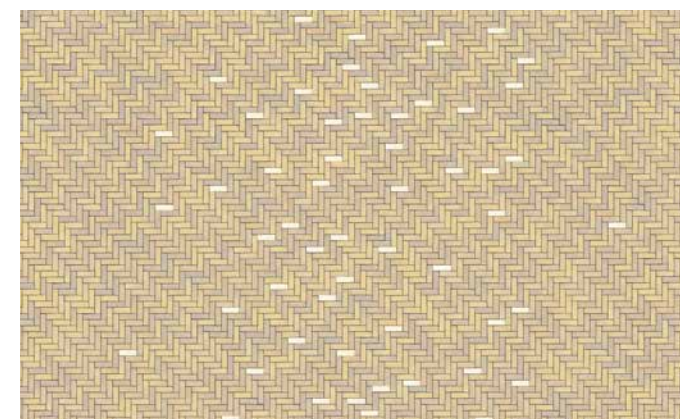
Referentiebeeld gele straatbaksteen, Doetichem



Referentiebeeld messing look klinker met verschillende lichtinval



Visualisatie 'gestrooide' messing look steen



Visualisatie 'gestrooide' messing look steen met hogere dichtheid op de hoofdroutes om deze te accentueren

Details in de verharding



Markering met contrasterende steen om afval ophaallocatie aan te geven



Markering aangebracht op straatbakstenen



Markering van de terrassen met rollaag en ander verband



Kleur van de markering wordt afgestemd met TG Lining. Deze moet voldoende contrast hebben met de steen i.v.m. zichtbaarheid

Beplanting

Lage beplanting

De groenvakken op het plein krijgen een basis van siergrassen met accenten van bloeiende vaste planten. Hiermee ontstaat er een natuurlijk beeld met hoge sierwaarde. Dit beeld is conform de Leidraad. De vaste planten zijn gemiddeld 60 à 70 cm hoog. Hierdoor blijft het zicht langs de randen van de groenvakken open, wat bijdraagt aan de sociale veiligheid.

Heesters

In de onderlaag van vaste planten en grassen staan kleine groepen heesters; de kwetterplekken. Hiermee proberen we de plek aantrekkelijk te maken voor de nabij het plangebied levende kolonie huismussen. Om de sociale veiligheid en zichtlijnen te waarborgen staan alle heesters op minimaal 3 meter van de randen.

Bomen

In elk vak staan ook kleine meerstammige bomen en enkele bomen van de 2e grootte. Deze leggen de verbinding met de Koekamp door op de overgang langs de Bezuidenhoutseweg dezelfde soorten terug te laten komen.

De groenvakken zijn in het midden verhoogd om voldoende doorwortelbare ruimte voor de bomen te maken. De verhoging is gemaakt d.m.v. een flauw talud van maximaal 1:3. De heuvels lopen op tot 1 meter boven het maaiveld.

Sortimentkeuze

Bij de selectie van de soorten is rekening gehouden met de volgende aspecten:

- Sierwaarde door de seizoenen heen; afwisseling in bladkleur, bloei en vruchten en een aantrekkelijk winterbeeld;

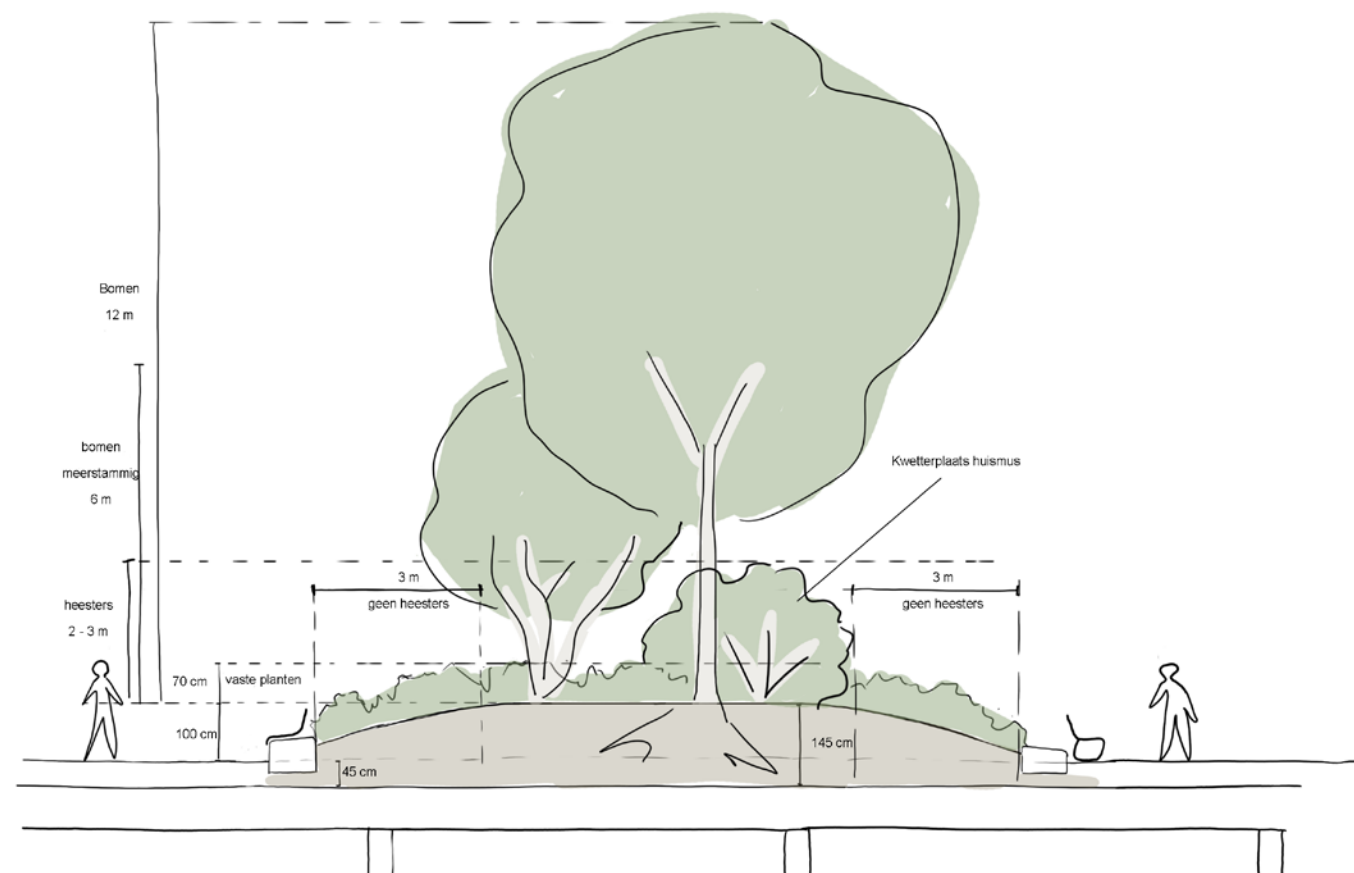
- Ruimtelijk passend; het sortiment moet zo goed mogelijk passen bij de ruimtelijke opzet van het landschapspark;
- Het verrijken van de biodiversiteit; een selectie van soorten die aantrekkelijk zijn voor bestuivers en waarvan de vruchten als voedsel kunnen dienen voor vogels;
- Voor de toepassing van inheemse soorten op deze locatie is de afweging gemaakt tussen het ruimtelijk passend zijn en de moeilijke groeiomstandigheden;
- Het creëren van een aantrekkelijke kwetterplek voor de huismus door het toepassen van cultivars van inheemse struiken die passen bij het gewenste ruimtelijke beeld en de groeiomstandigheden;
- Daarnaast moet rekening worden gehouden met de volgende groeiomstandigheden:
- Kunstmatige groeiplaats op een dak met

watervoorziening d.m.v. retentiekragen systeem

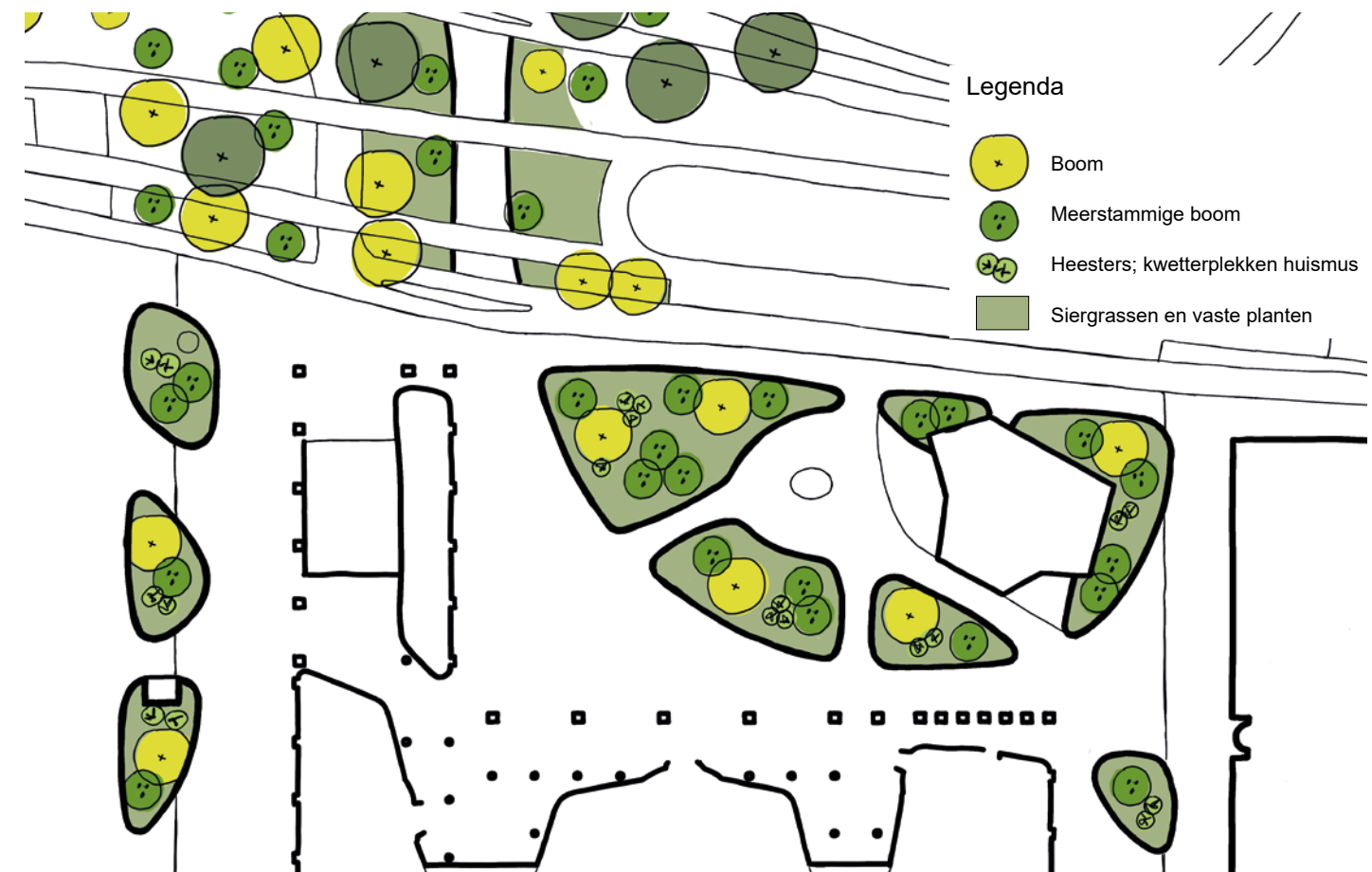
- Veel schaduw;
- Windklimaat passend bij hoogbouw: hierbij is kans op hoge windsnelheden.

Beheer van de beplanting

De sleutel tot succesvolle beplanting zit in het beheer. Omdat het hier om een belangrijke zichtlocatie gaat met uitdagende groeiomstandigheden, is het gekozen beplantingssortiment niet standaard. Dit zal ook in het beheer om een maatwerk oplossing vragen. Hier is aandacht aan besteed in de beheerparagraaf. Een retentiekragen systeem is technisch de meest robuuste oplossing voor deze groeiomstandigheden.



Schematische doorsnede plantvak



Themakaart beplanting

Retentiekragen systeem

Voor de nieuwe aanplant op het Koningin Julianaplein wordt een retentiekragen systeem gerealiseerd. Een retentiesysteem fungeert als een schijn-grondwaterspiegel, doordat het systeem altijd gevuld is met een laagje water dat capillair opstijgt in de grond is er altijd voldoende vocht in de bodem voor zowel de bomen als de onderbeplanting in de plantvakken. Het systeem wordt op een aantal manieren gevuld met regenwater. Een deel van het hemelwater komt vanaf twee dakdelen van het KJ gebouw. Verder wordt het restwater van het groene dak van de kiosk opgevangen en zal water van het plein ook opgevangen worden in het systeem aangezien er op het plein niet gestrooid wordt in de winterperiode. Het niveau van het water in het retentiesysteem wordt gemonitord via sensoren net als de vochtigheid van de grond op wortelniveau. Wanneer er onverhoopt onvoldoende water beschikbaar is bij extreme weersomstandigheden worden de retentiekragen bijgevuld om de beplanting van voldoende water te voorzien, hiervoor worden vulpunten aangebracht.

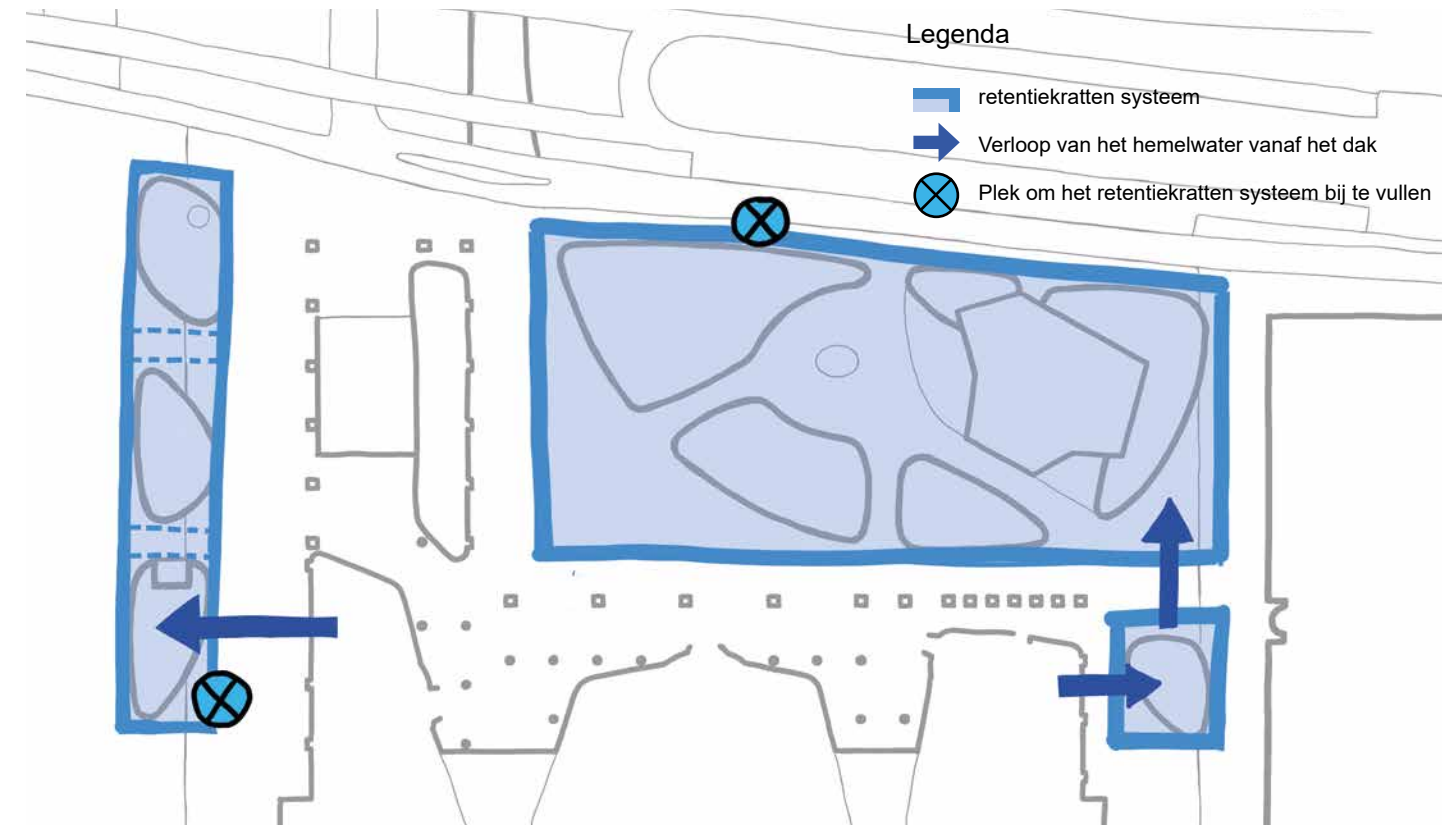


Referentiebeeld aanleg retentiekragen systeem onder Orlyplein Amsterdam

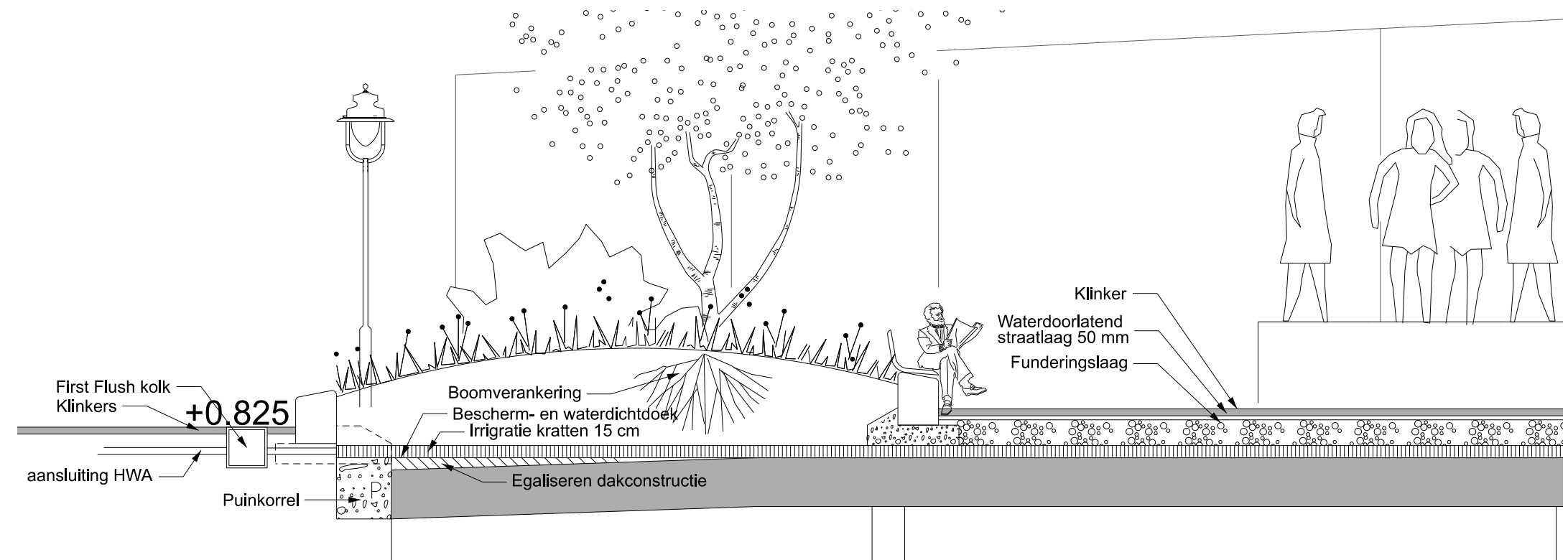
Ook de plantvakken in de Rijnstraat worden voorzien van een retentiesysteem. In het DO graven we proefsleuven (voorjaar 2025) om een beter inzicht in de kabels en leidingen te krijgen, waar een conflict ontstaat wordt bekeken of de kabels en leidingen kunnen worden verlegd. Hiervoor is budget gereserveerd in dit VO.

Beheer van het retentiesysteem

Het beheer en onderhoud van het retentiesysteem is beperkt en eenvoudig. Het systeem wordt aangelegd ten behoeve van het toekomstige groen, het beheer ligt in handen van de groen- of gebiedsbeheerder. De werkzaamheden bestaan uit monitoren van het vocht niveau en grondvochtigheid en de controle op het in stand houden van de ontluchtingspunten en inspectie/meetputten. Het systeem is verder nagenoeg vrij van onderhoud, periodiek zullen de batterijen van de sensoren die het waterniveau en de grondvochtigheid meten vervangen moeten worden.



Themakaart retentiekragen systeem



Detail opbouw boven dak fietsenkelder

Beplanting - boven en tussenlaag; bomen en heesters

Bomen hoogstam 2e grootte

Brede kroon, afwisselende bladvormen, losse groeivorm



Styphnolobium japonicum 'Regent'



Acer x zoeschense 'Annae'

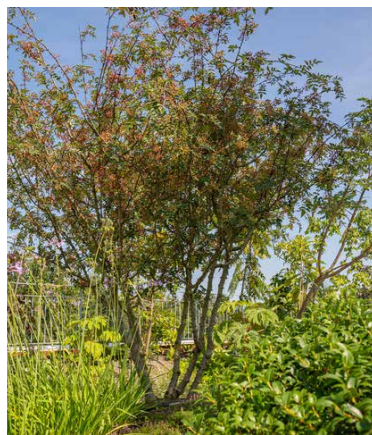


Sorbus aucuparia

Bomen meerstammig 3e grootte



Heptacodium miconioides



Zanthoxylum piperitum



Malus toringo 'Brouwers Beauty'



Cornus kousa var. chinensis



Heesters voor kwetterplaats huismus

Om een aantrekkelijke plek voor de huismus te creëren is gekeken naar inheemse soorten. Er is een selectie gemaakt van cultivars met een hogere sierwaarde en/of die kleiner blijven om zo te voldoen aan het gewenste beeld.



Ligustrum vulgare 'Lodens'



Frangula alnus 'Asplenifolia'



Viburnum lantana 'Mohican'



Het plangebied valt binnen het leefgebied van een kolonie huismussen

Bepanting - onderlaag: vaste planten, varens, grassen, lage heesters en bollen

Basis van grassen



Luzula sylvatica 'Solar Flair'



Melica uniflora

Vaste planten tot 70/80 cm

Frisse groene kleuren en lichte bloei



Aster divaricatus



Brunnera macrophylla



Hemerocallis 'Joan Senior'



Persicaria bistorta 'Superba'



Geranium sylvaticum 'Album'



Euphorbia amygdaloides var. *robbiae*



Anemone hybr. 'Honorine Jobert'



Echinacea paradoxa var. *paradoxa*



Polystichum setiferum 'Herrenhausen'

Hoogte accenten



Acanthus mollis



Actaea simplex 'White Pearl'



Eupatorium maculatum 'Gateway'



Lythrum salicaria 'Stichflamme'

Verwilderingsbollen



Galanthus elwesii (Groot sneeuw-klokje)



Narcissus 'Tête-à-Tête'



Tulipa saxatilis

Banden en banken

De plantvakken worden omlijst door brede natuurstenen banden, die doorlopen tot in de Koekamp, zodat er ook hier een vloeiende aansluiting ontstaat. De randen zijn 50cm breed en variëren in hoogte: de hogere randen zijn 40 cm hoog en bieden informele zitplekken. De lagere randen zijn 20 cm hoog. De hoogteverschillen verlopen geleidelijk.

Langs de buitenkant van de centrale groenvakken zijn de banden laag (20 cm), en net als in de Koekamp staan er langs deze banden Van Alff banken.

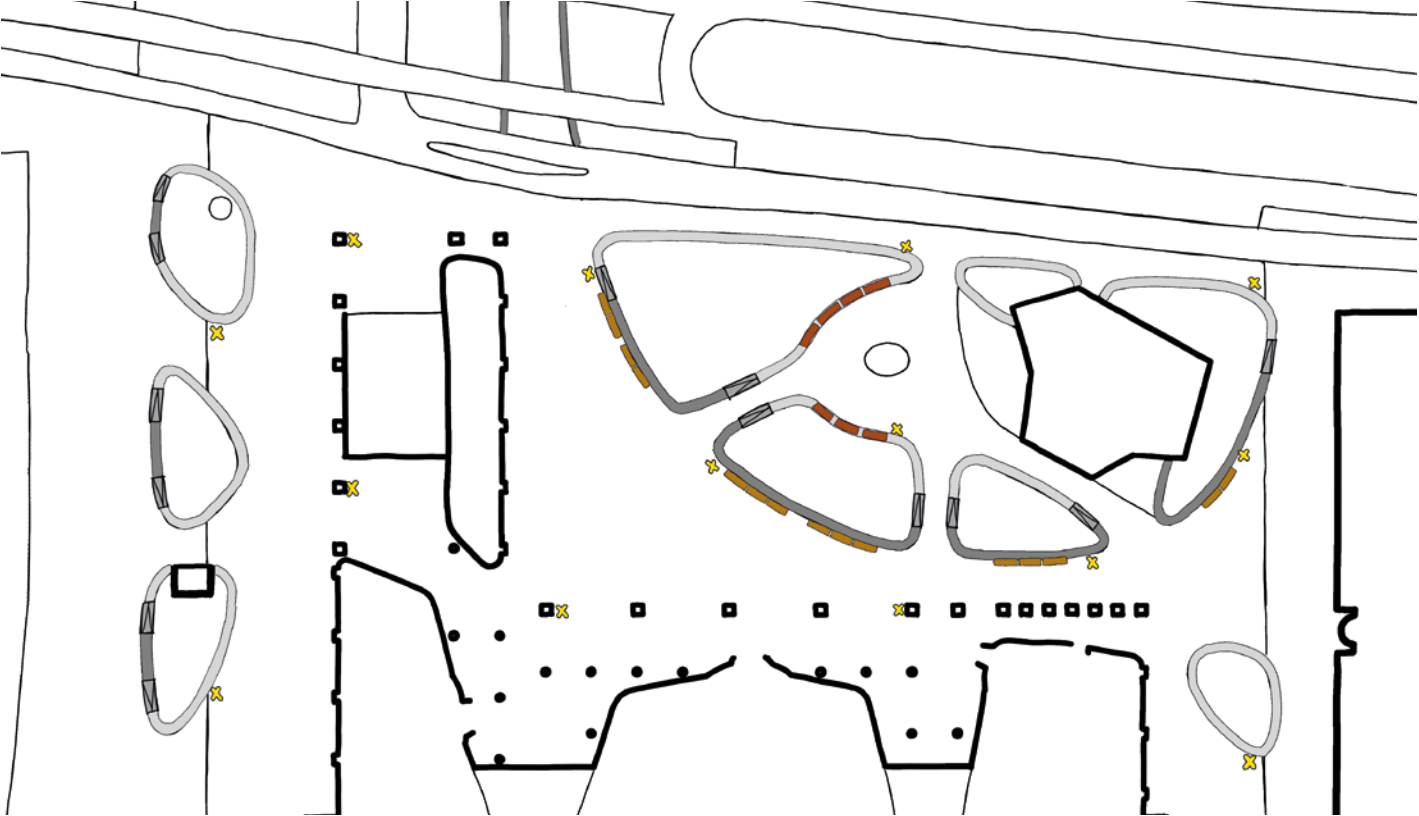
Rondom het monument zijn de randen hoog (40 cm) met een houten zitelementen daarop toegevoegd (zithoogte 45cm), die qua design aansluiten bij de Van Alff banken.

Ook langs de Bezuidenhoutseweg worden hoge randen toegepast. Deze vormen een robuus-

te rand langs de doorgaande weg en vormen informele zitranden bij de Kiss&ride.

Er is gekozen voor natuursteen banden vanwege zowel de duurzaamheid als de robuuste uitstraling. De uitstraling van de natuursteen sluit goed aan bij de terrazzo sokkel van het monument, hoewel er bewust niet voor terrazzo is gekozen, aangezien cement sneller slijt en milieubelastender is.

Wat betreft het uiterlijk van de natuursteen, wordt er gezocht naar een lichtgekleurde steen met een gladde afwerking, met donkere spikkels die passen bij de donkere basis en de glans van de sokkel van het monument. De randen moeten een lichte uitstraling hebben, maar tegelijkertijd subtiel aansluiten op de sokkel. Bovendien is het belangrijk dat de natuursteen afkomstig is uit Europa, zowel wat betreft de winning als de verwerking, om de duurzaamheid verder te waarborgen.



Themakaart banden, banken en afvalzuilen



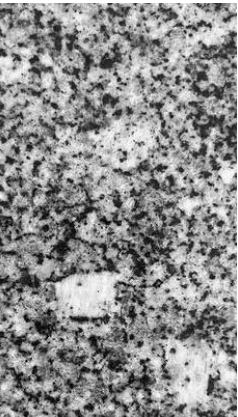
Sokkel van het monument van terrazzo



Van Alff bank



Bank op zitrand



Frans Graniet



Lage banden



Band met hoogteverloop

Legenda

- Banden natuursteen 40 cm hoog
- Banden natuursteen 20 cm hoog
- Verloop band natuursteen van 20 naar 40 cm
- Van Alff bank
- Van Alff bank op zitrand
- Haagse Afvalzuil

Nood- en hulpdiensten, logistiek en toegankelijkheid

Er komt een expeditieruimte aan het Koningin Julianaplein die bereikbaar is vanaf de Rijnstraat. Deze ruimte kan in één voorwaartse beweging bereikt en verlaten worden via de Rijnstraat.

Afval

In de hoogbouw aan het KJ plein wordt gebruik gemaakt van miniperscontainers. Naar aanleiding van het aantal en type appartementen is er een berekening gemaakt voor de capaciteit die nodig is om afval op te slaan en in te zamelen.

Naar schatting zal er 66 m³ restafval per week worden aangeboden. Daarnaast komt er naar schatting 6,6 m³ oud papier en karton (OPK) vrij en wordt er 6,6 m³ bioafval aangeboden. Voor de OPK-fractie zijn 10 rolcontainers van 660 liter nodig. Voor het bioafval zijn 28 rolcontainers van 240 liter nodig. Deze rolcontainers worden geplaatst op de verdieping en één keer per week buiten aangeboden om te legen. De locatie van de opstelplek van deze afval containers is in de themakaart hieronder aangegeven.

De perscontainers worden opgehaald met een standaard portaalwagen.



Themakaart nood- en hulpdiensten, logistiek en vuilniswagen

Verlichting

Het verlichtingsplan voor het Koningin Julianaplein wordt ontwikkeld door lichtontwerpbureau Studio DL. In deze samenvatting wordt de gekozen richting toegelicht. De ontwerpdocumentatie van het Schetsontwerp door Studio DL wordt als bijlage bijgevoegd.

Functionele verlichting

In de Koekamp is gekozen voor een klassieke, enigszins romantische parkverlichting met een historisch karakter. Deze 4 meter hoge paaltoparmaturen worden doorgezet in de groenvakken op het Koningin Julianaplein, waardoor er een visuele en ruimtelijke samenhang ontstaat tussen beide gebieden. De lichtmasten worden aangevuld met verlichting aan de kolommen en in de onderdoorgang van de nieuwbouw.

Aanvullende sfeerverlichting

Verlichting van groen

Om de vergroening van het plein in het avondbeeld zichtbaar te maken en de verblijfskwaliteit te versterken, wordt subtiele verlichting toegepast. Een beperkte selectie bomen wordt van één zijde aangelicht, wat niet alleen de groene elementen benadrukt, maar ook bijdraagt aan de herkenbaarheid van de looproutes. Het aanlichten van de bomen was ook al onderdeel van het oude VO, en is toen goedgekeurd door ACOR en beheer.

Biomimetische lichtpatronen op het maaiveld

In het verblijfsgebied tussen de groene parels wordt een bijzonder lichteffect gecreëerd door het licht vanuit de Albany te refracteren. Dit zorgt voor een dynamisch, natuurlijk patroon op het maaiveld dat doet denken aan zonlicht dat door een bladerdak filtert en speels op de grond valt.

Verlichting van de beeldengroep

Het Koningin Juliana monument wordt zorgvuldig aangelicht met twee projectoren die op het paviljoen worden bevestigd. Het licht wordt gericht van bovenaf, waardoor een natuurlijke belichting ontstaat die de gezichten en lichamen van de beelden op een realistische en sfeervolle manier benadrukt (Door gebruik te maken van GOBO projectoren, wordt spillocht en dus lichthinder achter de beeldengroep voorkomen).

Verlichting nieuwbouw

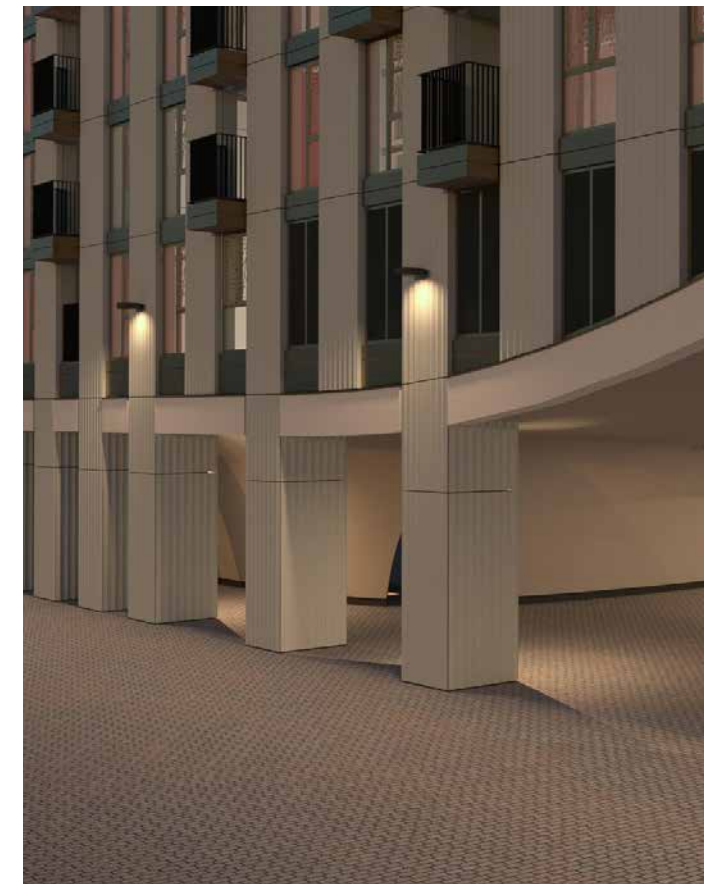
In het golvende plafond van de nieuwbouw op het plein wordt door de ontwikkelaar aanvullende verlichting aangebracht. Voor het interieur van de (actieve) plint én het paviljoen heeft Studio DL een memo opgesteld waarin de uitgangspunten voor de verlichting worden benoemd. Deze verlichting speelt een belangrijke rol in de verblijfskwaliteit van het plein, zowel overdag als na sluitingstijd.



Plattegrond verlichting. Ontwerp en verbeelding Studio DL



Albany als paaltop voor in Koekamp-park en KJ-plein, als uithanger langs Bezuidenhoutseweg. Bron: internet



Impressie verlichting aan de gevel. Ontwerp en visualisatie Power House



Nachtbeeld van de Zebraklok. Afbeelding Studio DL.



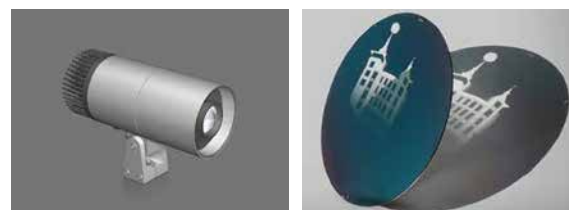
Referentie verhoogte grondspot. Bron: internet



Sfeerverlichting verbijzondering verblijfsgebied. Afbeelding Studio DL.



Accentverlichting op het KJ-monument, d.m.v. GOBO projectoren. Afbeeldingen Studio DL.



Sfeerverlichting onder een boom. Afbeelding Studio DL.



Sfeerverlichting biomimetische lichtpatronen verblijfsgebied. Afbeelding Studio DL.

Colofon

Dit is een uitgave van
Gemeente Den Haag

Dienst Stedelijke Ontwikkeling
Afdeling Stedenbouw en Planologie

augustus 2025