

Toelichting op het **Definitief Ontwerp Pestersbos**



Behoort bij besluit van Burgemeester en
Welhouders van Zeist.

31-10-2025

Taakmanager Ruimtelijke Ontwikkeling

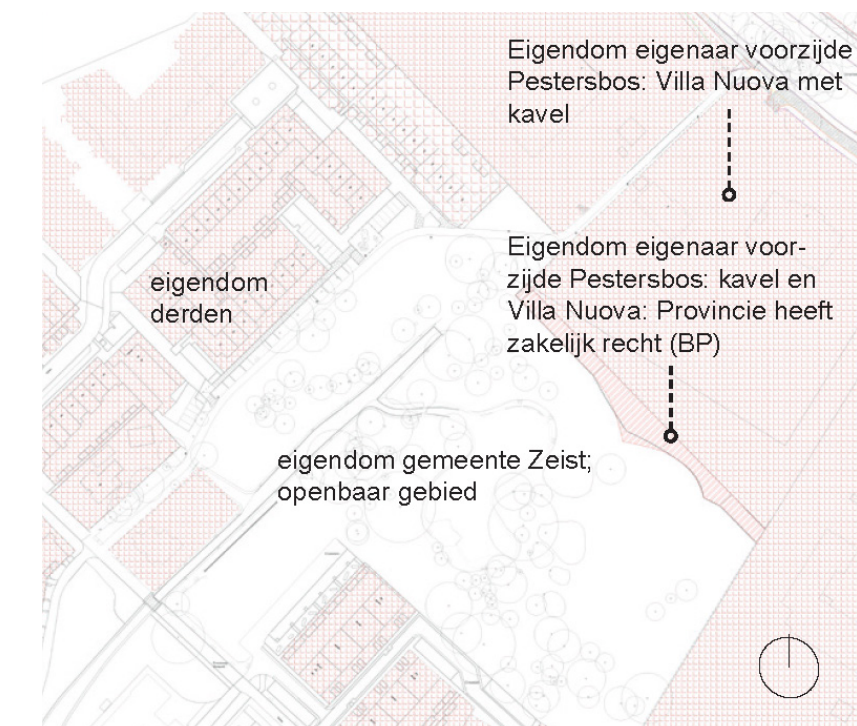


Gemeente Zeist

Inhoudsopgave

DOIP Pestorsbos

Rijksmonument Pestersbos.(bron Gemeente Zeist)



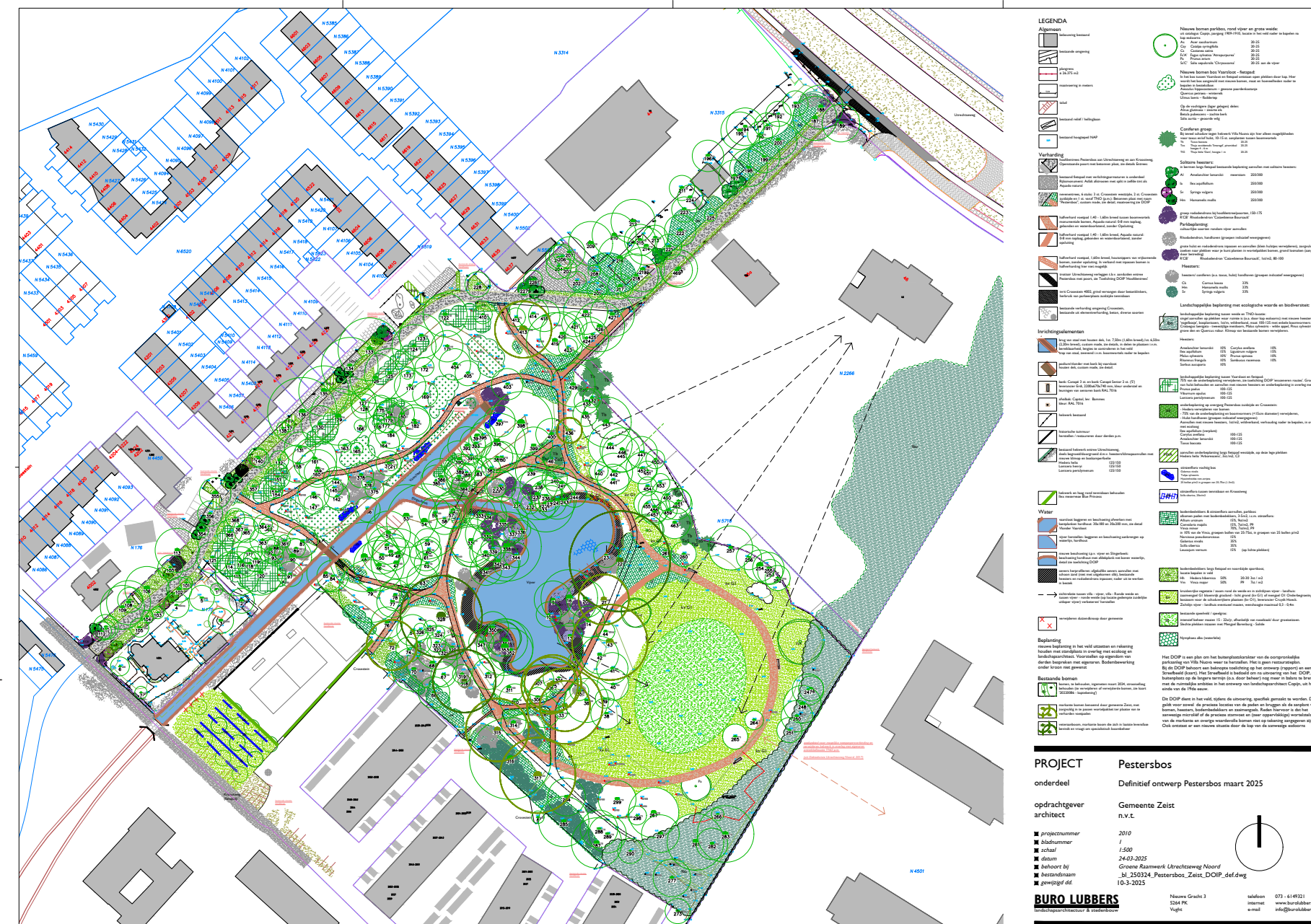
Eigendommen Rijksmonument: Het Rijksmonument is kadastraal in drie stukken verdeeld: voorzijde met landhuis (kantoorlocatie, eigendom particulier), strook kantoortuin net ten noorden van het hekwerk. (eigendom Provincie) en achterpark. (eigendom Gemeente)

Dit rapport is de toelichting op het Definitief Ontwerp Pestersbos
25 maart 2025 en bestaat uit de volgende tekeningen (overzicht, zie bijlage 4)

[_BL_2010_250328_Pestersbos_Zeist_DOIP_A1_DEF.pdf](#)
[_BL_2010_250328_Pestersbos_Zeist_Plankaart_DOIP_A1_500_def_met_bestaande_situatie.pdf](#)
[_BL_2010_250328_Pestersbos Zeist_Entrees_Poort en voetweg samen_A3_DEF.pdf](#)
[_BL_2010_250328_Pestersbos_Zeist_profielen en details_Vlonder Vaarsloot_A2_DEF.pdf](#)
[_BL_2010_250328_Pesterbos_Zeist_profielen en details_Brug Slingerbeek_A2_DEF.pdf](#)
[_BL_2010_250328_Pesterbos_Zeist_profielen en details_Brug met Trap Vaarsloot_A2_DEF.pdf](#)
[_BL_2010_250328_Pesterbos_Zeist_profielen en details_Banken_A3_DEF.pdf](#)
[_BL_2010_250328_Pestersbos_Zeist_Opruimtekening_A1_500_DEF.pdf](#)

Daarnaast is het Beheerplan Pestersbos, Zeist opgesteld door Buiting advies
Het DOIP Technisch wordt vertaald in uitvoeringsdocumenten door SmitsRinsma

Ontwerp DOIP Pestersbos/ _BL_2010_250328_Pestersbos_Zeist_DOIP_A1_DEF.pdf



H1. Inleiding Definitief Ontwerp

H1. Inleiding Definitief Ontwerp Pestersbos

DOIP Pestersbos

Aanleiding DOIP Pestersbos

Het Pestersbos is het achterpark van de buitenplaats Villa Nuova aan de Utrechtseweg en de buitenplaats is onderdeel van de Stichtse Lustwarande. Het Pestersbos is daarnaast een belangrijke groene, recreatieve en ecologische schakel in het groene raamwerk van Zeist.

De naam Pestersbos verwijst naar de familie De Pesters die de buitenplaats in bezit had. Het voorpark (rondom Villa Nuova) en achterpark zijn van elkaar gescheiden door een hekwerk, maar gezamenlijk aangewezen als Rijksmonument. Het achterpark (openbaar park) bevat zowel de laatmiddeleeuwse Vaarsloot, de oude Veldweg en uit de parkaanleg van 1899 de Slingerbeek, Vijver en Grote weide.

Het Pestersbos is om een aantal redenen een belangrijk onderdeel van de wijk-groenstructuur. Het is het enige deel van het historische buitenplaats-ensemble Nuova- Oirschot- Rozenhoeve waarvan de historische parkstructuur, grotendeels uit 1898-1899 naar ontwerp van H. Copijn, vrij gaaf bewaard is gebleven.

De beplanting aan de randen heeft een zéér hoge ecologische waarde als onderdeel van het groene raamwerk van de Stichtse Lustwarande tussen het Sanatoriumbos en de landschappen langs de Kromme Rijn en het is een van de grotere openbaar toegankelijke groengebieden in de wijk Crosestein.

De laatste vijftig jaar is het beeld van de oorspronkelijke parkaanleg voor een groot deel verloren gegaan. In de jaren 80 is de wijk Crosestein gebouwd direct tegen de westelijke grens en boven op de moestuin van de buitenplaats. Op de eigendomsgrens tussen Villa Nuova en de vijver/ Grote weide is een hekwerk geplaatst.

Het park heeft een grote recreatieve waarde als buurtpark en is goed ontsloten vanuit de omliggende buurten Crosestein. In 2020, tijdens de coronapandemie, is het park zeer intensief gebruikt door de omwonenden. De padenstructuur is hierdoor minder duidelijk geworden en het bos is kapot gelopen. De tennisbaan en sportkooi worden weer goed gebruikt. Het parkbos en de weide worden vooral gebruikt als hondenlosloopgebied (met opruimplicht). De weide wordt af en toe gebruikt door basisschool Nye Kroost. Door de vergoederde herontwikkeling, van de locaties als Zeister Enk, TNO en Eikenstein, zal de recreatieve druk op het Pestersbos alleen maar toenemen.

Het Pestersbos had, tijdens het opstellen van het VOIP Groene Raamwerk Utrechtseweg Noord in 2019 ernstig achterstallig onderhoud. Paden waren weggesleten en opslag van esdoorn en Japanse duizendknoop namen het park over. Een groep bewoners heeft in overleg met de gemeente een inhaalslag proberen te maken door het beheer in eigen hand te nemen. Daarom was het nodig om

een zorgvuldig plan op te stellen, waarin het buitenplaatskarakter van de oorspronkelijke parkaanleg van Villa Nuova uitgangspunt is, maar waarin ook de gebruikswaarde en de grote ecologische waarde meegenomen worden en het toekomstig beheer vastgelegd is.

Groene Raamwerk Utrechtseweg Noord

Tussen 2015 en 2017 is in opdracht van de gemeente Zeist in overleg met de belanghebbenden de Gebiedsvisie Utrechtseweg Noord opgesteld door Okra Landschapsarchitecten. Dit document is in 2017 vastgesteld door de Gemeente. In 2018 - 2019 is deze gebiedsvisie vertaald naar het Voorlopig Ontwerp Inrichtings Plan (VOIP) Groene Raamwerk Utrechtseweg Noord door Buro Lubbers. Het Pestersbos is onderdeel van dit groene raamwerk en is uitgewerkt tot een Definitief Ontwerp dat in 2021 is vastgesteld door de gemeente.

Definitief Ontwerp Pestersbos

Het DOIP is een plan om het buitenplaatskarakter van de oorspronkelijke parkaanleg van Villa Nuova weer te herstellen. Het is géén restauratieplan.

Het ontwerp van H. Copijn uit 1998 - 1899 met de beplantingsplannen is helaas niet teruggevonden. Om die reden is het ontwerp van het Pestersbos gebaseerd op basis van de parkaanleg die we nog aantreffen in het veld, historische foto's, oude luchtfoto's en topografische kaarten, hoogtekaarten, sortimentslijsten van kwekerij Copijn uit 1909 en op basis van overlevering (schrift en mondeling).

Ook zijn de wensen en belangen vanuit de diverse afdelingen van de gemeente, de RCE, de Ruimtelijke kwaliteitscommissie, bewoners, groene groepen, ecologen en beheerders tegen elkaar afgewogen en zo goed mogelijk ingepast.

Eind 2021 is het Definitief Ontwerp door de Gemeenteraad vastgesteld. Daarna zijn (op basis van een ecologische quickscan) de esdoorns en de spontaan opgekomen bomen verwijderd, om het achterstallig onderhoud niet nog verder op te laten lopen en de parkaanleg weer zichtbaar te maken, voordat het DOIP uitgevoerd wordt.

Bij dit DOIP Pestersbos 2025 behoort deze Toelichting op het ontwerp (rapport) en een beheerplan (rapport). Onderliggend rapport is een beeldend rapport, waarin de belangrijkste keuzes waarop het Definitief Ontwerp Inrichtingsplan (DOIP) is gebaseerd worden toegelicht.

Het DOIP Pestersbos dient voorafgaand/ tijdens de uitvoering in het veld specifiek gemaakt te worden. Dit geldt zowel voor het precieze verloop van de paden, als voor de aanplantlocatie van bomen, heesters, bodembedekkers en zaalmengsels. Reden hiervoor is dat het aanwezige microrelief en/of de precieze stamvoet en (zeer

oppervlakkige) wortelstelsels van de markante bomen niet op tekening aan te geven zijn. Na kap van de aanwezige esdoorns in 2025 kan de precieze locatie van bosaanplant en nieuwe parkbomen beter bepaald worden op locatie zelf in plaats van op een kaart.

Het beheerplan is, samen met de referentie- en streefbeelden in dit rapport, bedoeld om na de uitvoering van het DOIP, de buitenplaats op de langere termijn (o.a. door beheer) nog meer in balans te brengen met de ruimtelijke ambities van landschapsarchitect H. Copijn. Een van de ambities is bijvoorbeeld om de relatie tussen voorpark en achterpark op termijn weer te herstellen. Het beheerplan bestaat uit een beheervisie, met een daaraan gekoppeld een instandhoudingsplan (= werkplan) voor een periode van tien jaar.

In 2023 zijn veel spontaan opgekomen dunne bomen (voornamelijk esdoorns) verwijderd, waardoor de onderdelen van het park rondom de vijver weer beter herkenbaar zijn geworden. In 2024 is een ecologische scan uitgevoerd, inclusief een zorgvuldig bomenonderzoek naar de gezondheid van de oude bomen in het achterpark. Begin 2025 zijn nagenoeg alle esdoorns en hun zaailingen verwijderd om te voorkomen dat de aangeplante bomen niet in het gedrang komen van de 'snelle' groeiers (esdoorns). Hierdoor zijn de relictten van de parkaanleg uit 1897 beter zichtbaar en geeft dit de mogelijkheid om toekomstige monumentale bomen aan te planten in de beplantingsranden langs vijver en aan de randen van de Grote weide.

Leeswijzer

Bij deze toelichting horen een aantal tekeningen en documenten, zie hiervoor de lijst op bladzijde 2 en het overzicht in bijlage 3. In hoofdstuk 2 van dit rapport wordt ingegaan op de historische waarde van de buitenplaats op basis van het rapport Tuinhistorisch onderzoek en waardestelling. Hoofdstuk 3 toont het ruimtelijk beeld dat de aanleiding vormde om een Definitief Ontwerp Inrichtingsplan (DOIP) te maken voor het Pestersbos. In hoofdstuk 4 wordt dit ontwerp thematisch toegelicht: beplanting op ooghoogte, randen, bos, bomen, paden, oevers en beschoeiing en sortiment. Hoofdstuk 5 toont de huisstijl van de poorten, bruggen en het meubilair. H hoofdstuk 6 beschrijft de aanpak van de uitvoering.

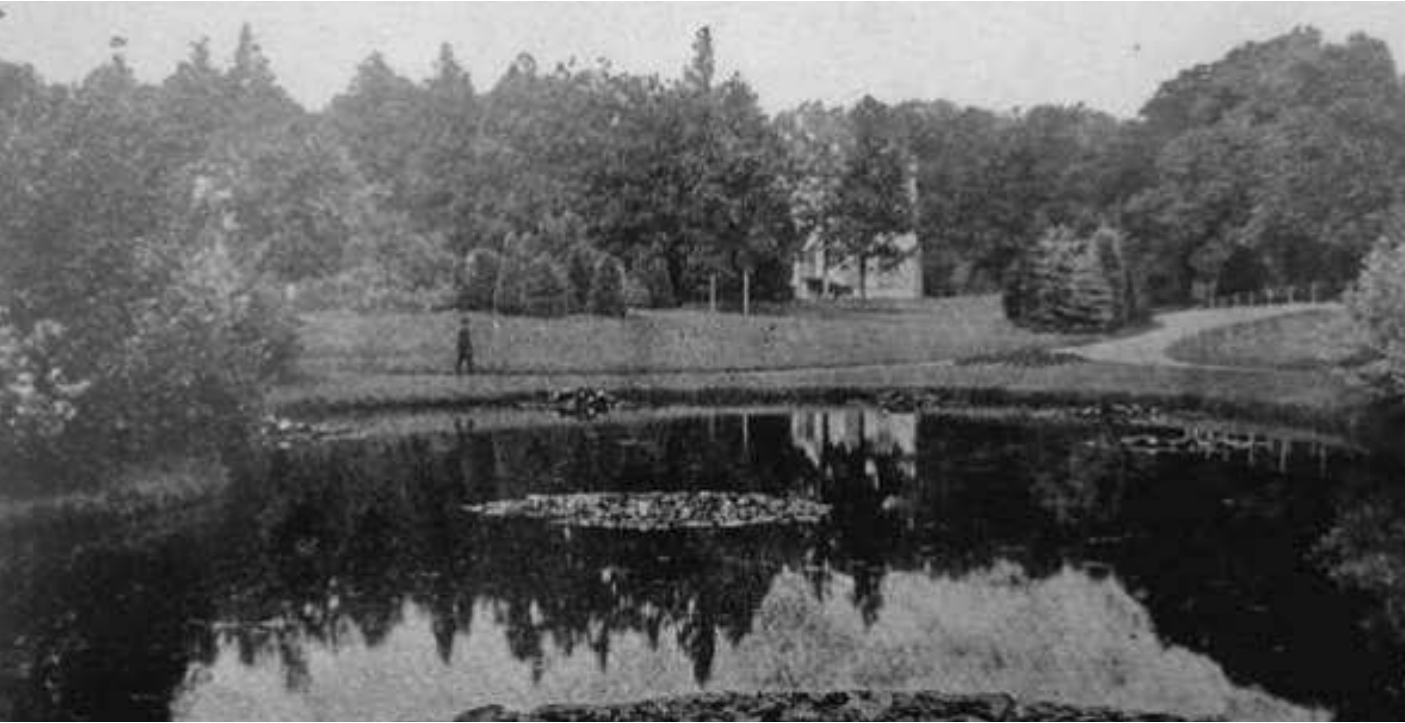


Rijksmonument Pesterbos Sinds 1999 is buitenplaats Villa Nuova een rijksmonument en beschermd als complex historische-buitenplaats, bestaand uit Villa Nuova (hoofdhuis met koetshuis) in het voorpark langs de Utrechtseweg te Zeist en uit het achterpark ('Het Pestersbos'). De aansluiting op Utrechtseweg, de voormalige nutstui en de entree aan de Kroostweg vallen buiten het monument (blauwe lijn) maar binnen het plangebied DOIP Pestersbos (zwarte lijn) (kaart uit VOIP Groene Raamwerk Utrechtseweg Noord, 2019).

H2. Historische waarde Pestersbos

H2. Historische waarde Pestersbos

DOIP Pestersbos



Begin 20e eeuw Zicht over de vijver naar het hoofdhuis (vanaf de westzijde) met slingerende wandelpaden door het gazon, groepen coniferen langs de pad- en parkbosranden en rechts de Grote weide afgezoomd met palen(hekwerk). (Aschman, 2018, Afb. 2.15 uit Tuinhistorisch onderzoek en waardestelling 2018: Foto gekopieerd uit Van Groningen, p. 66: Speciale collecties WUR)



Begin 20e eeuw: Zicht over de vijver naar de Grote weide in het zuidoosten: grasoever met heestergroepen en diverse treurwilgen. Rechts de rustieke brug over de verdwenen vijver-uitloper. Achteraan de Grote weide met de hogergelegen dichte beplantingsrand, bestaande uit heesters en bomen. (Aschman, 2018, Afb. 2.14 uit Tuinhistorisch onderzoek en waardestelling 2018: Foto gekopieerd uit Van Groningen, p. 67: Speciale collecties WUR)

Kenschets Pestersbos

Buitenplaats Villa Nuova (gesticht in 1842) is een Rijksmonument en onderdeel van de Stichtse Lustwarande. Het huispark en achterpark van Villa Nuova hebben nog steeds samenhang en de oorspronkelijke parkaanleg uit 1899 is nog gedeeltelijk herkenbaar. Kenmerkende onderdelen zijn onder andere:

- De Grote weide,
- Vijver met lobben,
- Slingerbeek tussen vijver en Vaarsloot,
- Het aanwezige microreliëf,
- Monumentale bomen van ruim 100 jaar oud,
- Een historische fruitmuur (1925)
- Witte brug ter plaatste van de Kroostweg (1925)
- Vaarsloot (uit late middeleeuwen)

Op de TNO-locatie (eigendom derden) ligt nog een ijskelder, die ooit bij het landgoed hoorde.

Het park ligt verscholen tussen de wijk Crosestein (zuid- en westzijde) en de TNO locatie en is toegankelijk via twee zéér opvallende hoofdentrees: één aan de Utrechtseweg en één aan de Kroostweg. Deze entrees liggen ter plaatse van de oude veldweg naar boerderij de Kroost en de later aangelegde Iepenlaan (1925), beiden nu onderdeel van het fietspad aan de westzijde. Daarnaast liggen er entrees vanuit de wijk Crosestein en in de toekomst mogelijk ook vanuit de ontwikkellocatie TNO. De paden die het voor- en achterpark fysiek met elkaar verbonden zijn verdwenen.

Tuinhistorische waardestelling

In 2018 is een Tuinhistorisch onderzoek en waardestelling verricht (Aschman, 24 juli 2018). In 2024 is aanvullend onderzoek verricht waar, naast op de relatie Pestersbos met het huispark van Villa Nuova, ook ingegaan wordt op de in periodes samenhangend buitenplaatsen-ensemble van buitenplaatsen Nuova - Oirschot - Rozenhoeve. Daarnaast wordt beschreven hoe het park van Villa Nuova past binnen het oeuvre van de Firma Copijn. (Aschman, 24 juni 2024). Het Pestersbos is het enige onderdeel van het historische buitenplaats-ensemble Villa Nuova-Oirschot- Rozenhoeve, waar de historische parkstructuur 1899 naar ontwerp van H. Copijn, vrij gaaf bewaard is gebleven.

H2. Historische waarde Pestersbos

DOIP Pestersbos



Boom- en heestergroepen delen de ruimte in.

Slingerbeek.

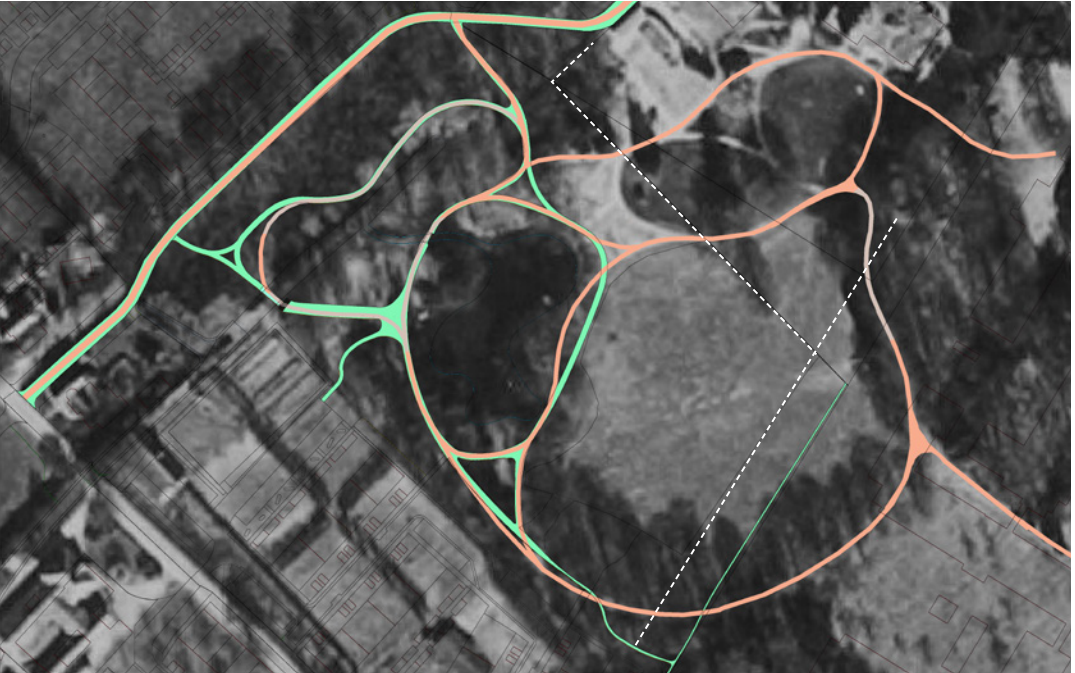
Gelobde vijver met een afwisseling van heestergroepen en open ruimtes op de oevers.

Rondgaand pad met ruim gebaar vanaf het hoofdhuis door het parkbosje om zowel de vijver als de Grote weide over de helling, terug naar het hoofdhuis.

Dichte (gedeeltelijk hoger gelegen) beplantings-rand schermt park af van de achterliggende nutstuin/ omgeving.

Luchtfoto uit 1944. Goed zichtbaar is de gelobde vijver in het halfopen parkbos, en de Grote weide met de achterrand van beplanting (zuidoostzijde). Het lange wandelpad omvat in één groots gebaar het parkbos en de weide. Langs de Kroostweg is linksonder de grote nutstuin herkenbaar. Vanaf 1914 was Oirschot ook eigendom van familie De Pesters en de achterparken liepen in elkaar over.

(Aschman, 2024, Afb. 2.30 uit Tuinhistorisch onderzoek en waardestelling V2; Dotkadata, RAF-luchtfoto, nr 018_03_3124, Zeist 1944)



Luchtfoto uit 1960 en vergelijking van de padenstructuur van voor 1940 (roze) en de actuele padenstructuur (groen).

Het historische padenverloop in de delen met parkbos is op de oude foto's nauwelijks herleidbaar (grijs). De actuele eigendomsgrenzen zijn in wit aangegeven. Conclusie: de historische padenstructuur uit de periode 1899-1940 zijn in het huispark van Villa Nuova en op Oirschot zo goed als verdwenen. Het Pestersbos is het enige parkdeel waar in basis circa driekwart van de historische padenstructuur nog herkenbaar aanwezig is. (Aschman, 2024, Afb. 4.4 uit Tuinhistorisch onderzoek en waardestelling V2)

Ontwerp buitenplaats Villa Nuova H. Copijn

In de bijlage van de Tuinhistorisch onderzoek en waardestelling zijn zes ontwerpen opgenomen die H. Copijn gemaakt heeft in de periode 1870-1900, de tijd waarin ook het ontwerp voor Villa Nuova is gemaakt.

De opgenomen ontwerpen geven een goed beeld van de vormentaal die H. Copijn eind 19e eeuw hanteerde. Enkele principes uit de ontwerpen, die ook in het Pestersbos nog herkenbaar zijn:

- Het 'sierpark' wordt met een dichte beplantingsrand afgeschermd van de achterliggende nutstuin/ omgeving.
- Rondgaande paden met een ruim gebaar, zonder veel 'tussen-bochten', soms als een omvatting van de centrale aanleg. Op Villa Nuova was dit het 'hoofdpad' vanaf het hoofdhuis door het parkbosje om zowel de vijver als de Grote weide over de helling , terug naar het huis (zie ook afbeelding padenstructuur blz. 5).
- Vijverstructuren met veel-lobbige vorm en een afwisseling van heestergroepen - open ruimtes op de oevers.
- Vijvers hebben aan een of beide uiteinden een smalle slingerende 'beek'.
- Open ruimte(n) worden geleed en aangekleed met solitaire en/of groepjes van loofbomen of coniferen en/of heestergroepen.
- Bloemperken en sierbeplanting in buurt van het hoofdhuis (bij Villa Nuova verdwenen).

Op de luchtfoto uit 1944 en in het veld zijn veel van deze karakteristieken terug te zien. In het DOIP zijn ze als uitgangspunt genomen.

Huidige situatie

Het Pestersbos was onderdeel van het ensemble Nuova - Oirschot - Rozenhoeve. Toen Oirschot verkocht werd, zijn paden en groenstructuren verdwenen. Aan de oostzijde is de Grote weide veel kleiner geworden en is het pad rond de weide verdwenen door grondverkoop. In de jaren 80 is een deel van de wijk Crosestein gebouwd op de nutstuin.

Het parkbeheer is de afgelopen halve eeuw steeds verder vereenvoudigd en de beplanting is hierdoor verwilderd. Veel van de oorspronkelijke beplanting is inmiddels verdwenen.

De boomlaag bevat nog een aantal zeer markante bomen die het beeld van het bosje bepalen zoals zwarte noot, linde, Amerikaanse eik en een aantal beuken. In de heesterlaag zijn nog enkele soorten terug te vinden, zoals de bijzondere hazelaar, waarvan het blad aan de onderzijde rood kleurt, een groep botanische struikrozen (op heuvel Grote weide), rododendrons en hulst (rond de vijver) en een enkele conifeer (langs de slingerbeek).

In de parkbosranden, op de vijveroevers en de Grote weide is de heesterbeplanting verwilderd tot bosschages die nauwelijks tot geen relatie hebben met de historische opzet een aankleding. Op sommige plekken in het parkbos is de struiklaag soms zelfs geheel afwezig door het dichte bladerdek van de bomen.

H3. Aanleiding Definitief Ontwerp

H3 Aanleiding DOIP - Ruimtelijke situatie Pestersbos

DOIP Pestersbos

Aanleiding DOIP Pestersbos

Het Pestersbos is niet meer herkenbaar als buitenplaats, waar geflaneerd kan worden en iets te zien is van de bijzondere beplanting of de oorspronkelijke geënsceeneerde routes. Opslag verborg de vijver en gaf het gevoel van natuurlijk bos in plaats van een parkaanleg. De heesterlaag was en is nog steeds verwilderd en/of verdwenen door gebrek aan onderhoud. De visuele relatie tussen voor- en achterpark is nauwelijks meer aanwezig.

De singels (oostzijde, zuidzijde), de oude bomen in het parkbos en het vochtige bos langs de Vaarsloot hebben grote betekenis als onderdeel van het ecologische raamwerk in Zeist.



De entree van het Pestersbos ligt op de plek van de oude veldweg, omdat de Villa in particulier bezit is. Wens is om deze grens weer transparant te maken en de zichtrelatie te herstellen, door de grote waardevolle bomen in te passen en alle heesteropslag te verwijderen.



In het Pestersbos (zowel achter- als voorpark) staan nog een aantal monumentale bomen, die dateren van de eerste parkaanleg. Ze zijn door de gemeente Zeist aangemerkt als markante boom.



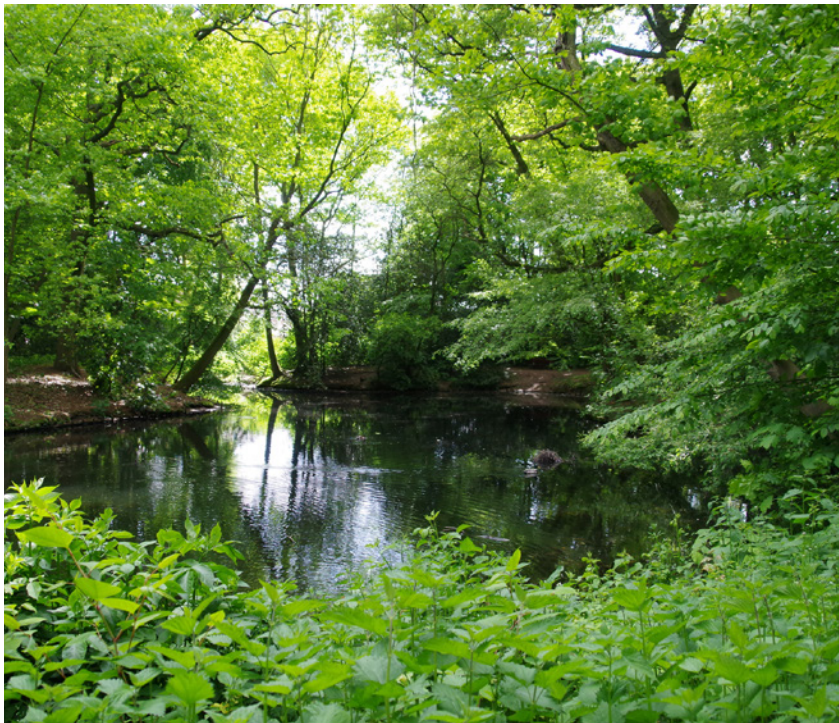
Het hoofdhuis is vanaf de Grote weide nog net zichtbaar (2021), maar grotendeels dichtgegroeid met opslag. Wens is om deze grens weer transparant te maken en de zichtrelatie te herstellen, door de grote waardevolle bomen in te passen en alle heesteropslag te verwijderen.



Beplanting in het voorpark tussen het hek (op de eigendomsgrens) en Villa Nuova bestaat uit monumentale bomen, die aangeplant zijn tijdens de aanleg van het parkontwerp van Copijn (2020). De oorspronkelijke paden tussen voor- en achterpark zijn verdwenen.



Beplanting in het parkbos is verwilderd en de opslag van voornamelijk esdoorns domineerde het beeld. In 2024/ 2025 is deze opslag verwijderd. Oude hulsten staan verspreid door het gebied. Ook hiervan wordt een deel verwijderd om de parkaanleg weer leesbaar te maken.



De beplanting in het parkbos rond de vijver is verwilderd (mei 2020). De heestergroepen op de lobben van de vijver zijn weggedrukt door spontane opslag en niet meer als groep herkenbaar. Aan de zijde van het hoofdhuis neemt de invasieve Japanse duizendknoop de oever over.

H3 Aanleiding DOIP - Ruimtelijke situatie Pestersbos

DOIP Pestersbos



De singels (oostzijde, zuidzijde), de oude bomen in het parkbos en het vochtige bos langs de Vaarsloot hebben grote betekenis als onderdeel van het ecologische raamwerk in Zeist, die nog verder versterkt kan worden, door toevoegen van inheemse soorten en zachtere overgangen.



Aan de zuidzijde van de Grote weide ligt de singel hoger (2020). Omdat de struiklaag hier matig ontwikkeld is, wordt het zicht op geparkeerde auto's en achtergelegen woningen (voormalige nutstuin) niet voldoende afgeschermd, zoals in de historische situatie beoogd was.



Het park wordt voornamelijk gebruikt om honden uit te laten. Wens is om meer gebruikers een plek te geven en de Grote weide aantrekkelijk te maken om te spelen. Ook worden bankjes op plekken gezet waar uitzicht is.



De oorspronkelijke parkaanleg is nog voelbaar maar ook ernstig aangetast (foto mei 2019). De verharding van paden is verdwenen waardoor beplanting kapotgelopen wordt. De kruidlaag van stinzenflora en bodembedekkers is hierdoor grotendeels verdwenen. Door paden weer vast te leggen met halfverharding, worden slijtpaden voorkomen en kan de oorspronkelijke parkbeplanting van stinzenflora, bodembedekkers en gras weer hersteld worden.



De paden liggen niet vast, waardoor de beplanting kapot gelopen wordt. De paden zijn , zeker in de herfst, moeilijk te zien. Rrechtop staande trottoirtegels markeren de routes.

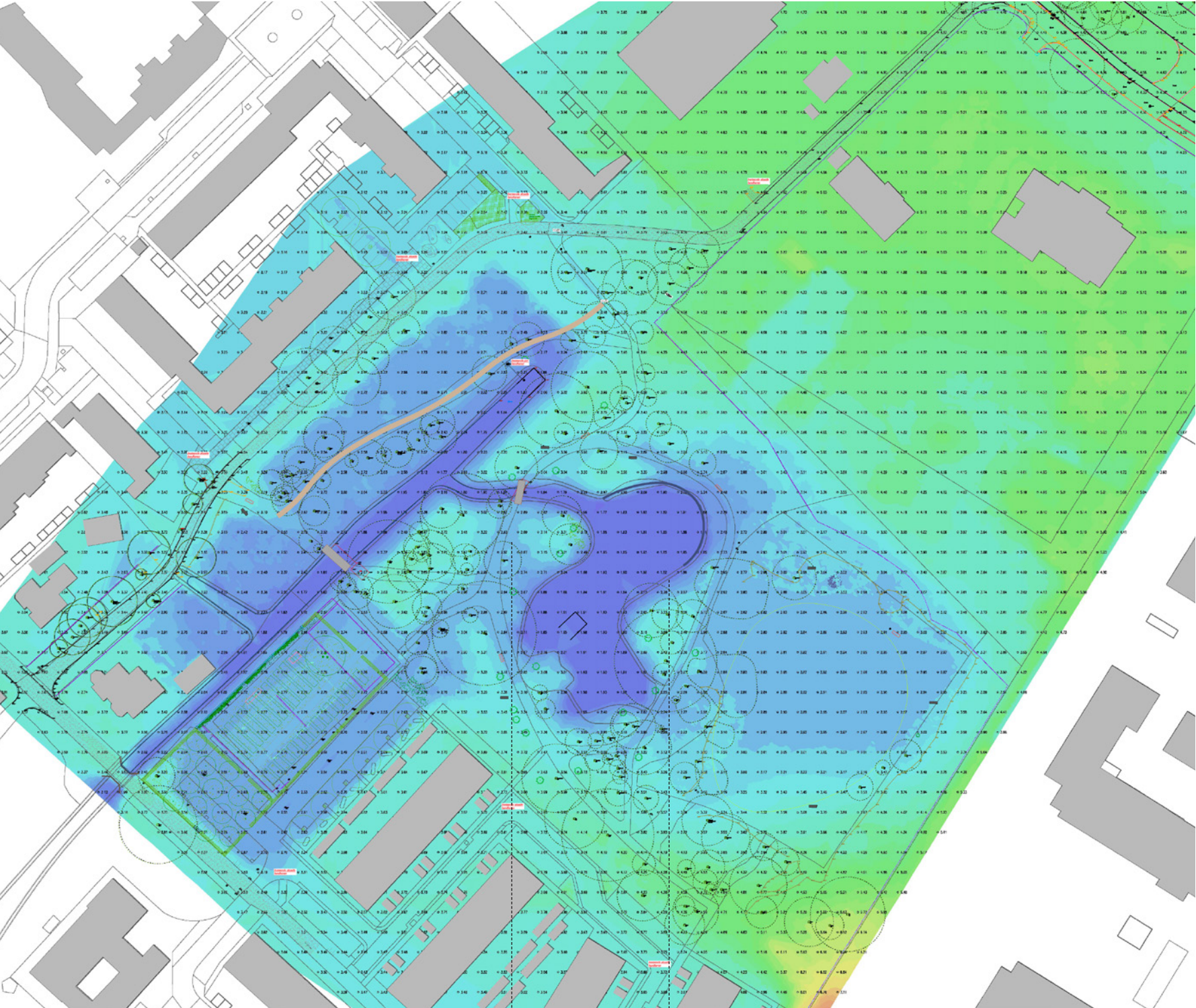


De vorm van de vijver is nog goed herkenbaar, maar de beschoeiing van de vijver is aan vervanging toe. Het waterpeil heeft weinig tot geen fluctuatie. Licht wordt weggenomen door (overhangende) oeverbomen. De vijver heeft grote betekenis voor watervogels.



De oeverbeschoeiing van de Vaarsloot is van gerecycled materiaal en erg grof gedetailleerd. De bruggen over Vaarsloot en Slingerbeek zijn aan vervanging toe en passen niet in het buitenplaatskarakter.

DOIP Pestersbos



Alle bomen in het Pestersbos zijn ingemeten, voorzien van een nummer en beoordeeld op vitaliteit en toekomstverwachting (nummers zie plankart DOIP, lijsten SmitsRintma) De meeste spontaan opgeschoten bomen zijn in 2023 - 2025 verwijderd.

Markante/ monumentale bomen zijn ingemeten en beoordeeld volgens VTA-systeematiek en beoordeeld in een Boom Effect Analyse (BEA) door SmitsRintma.



Hoogtepeilen vanuit AHN: plekken als rond bruggen en begin Vaarsloot zijn precies ingemeten. Bij uitvoering van het ontwerp wordt gecheckt of paden het (micro)relief op een vanzelfsprekende manier volgen.



Monumentale boomgroepen, bosbomen en solitaire bomen en alle bestaande padranden (zie foto) zijn ingemeten om de locatie van de voetpaden zo zorgvuldig mogelijk te kunnen bepalen. Door het microrelief en oppervlakkige boomwortels kan alleen in het veld zelf getoetst worden hoe de paden vloeiend kunnen lopen, terwijl ze boomkroonprojecties/ wortelpakketten (zoveel mogelijk) ontzien. Onder sommige monumentale bomen (voornamelijk beuken, zoals hierboven bij de heuvel aan de Vaarsloot) liggen grote boomwortels aan de oppervlakte/ op maaiveld en kan geen verharding worden voorzien. Hier liggen de paden vast in de hoogteverschillen van het microrelief en worden houtsnippers gebruikt die in het plangebied vrijkomen.

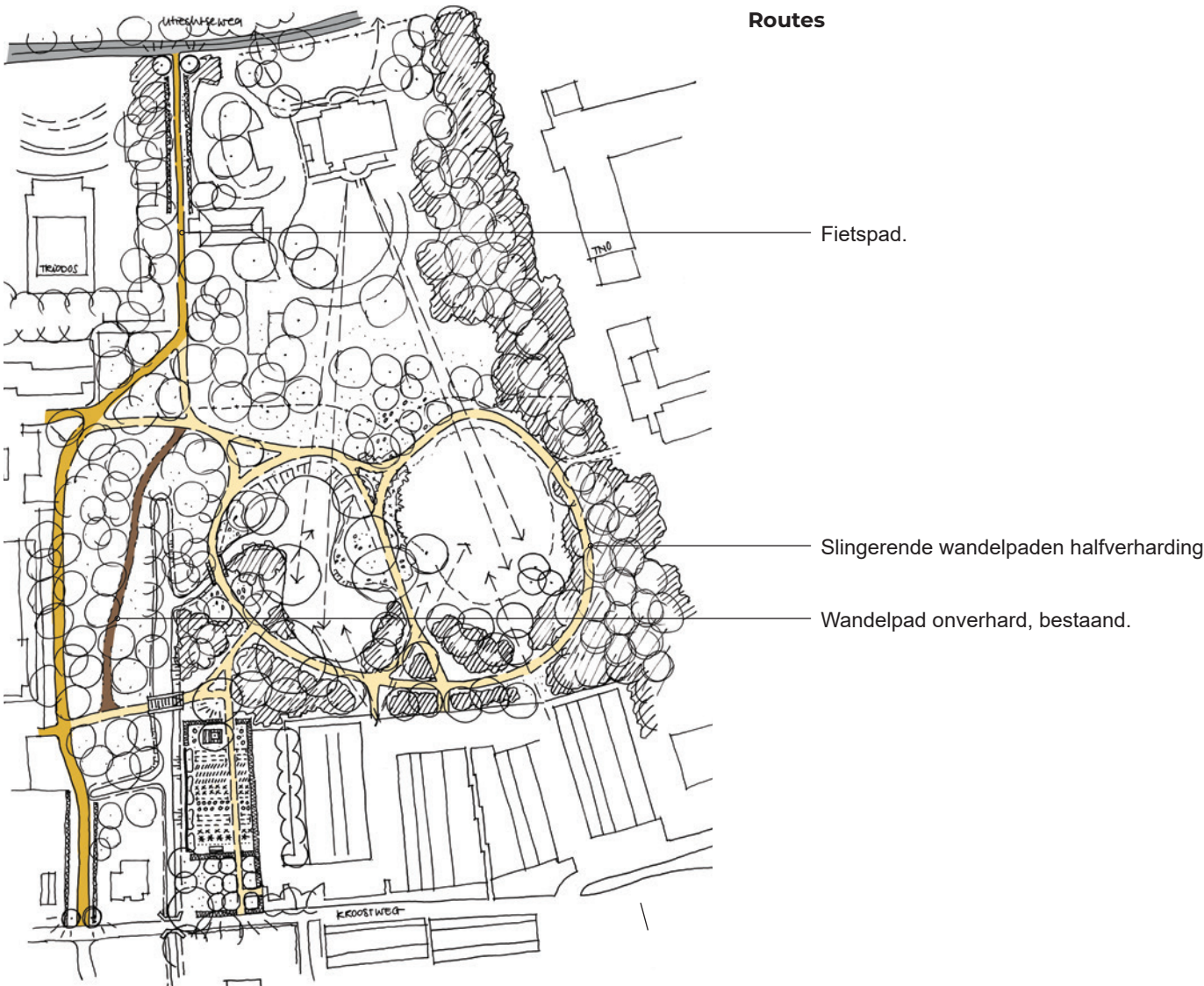


Door de aanwezigheid van het microrelief en oppervlakkige boomwortels kan uiteindelijk alleen in het veld zelf getoetst worden hoe de paden vloeiend kunnen lopen, terwijl ze de wortelpakketten zoveel mogelijk ontzien, voordat de paden vastgelegd worden met halfverharding. Het pad tussen vijfver en Grote Weide is iets smaller om ze gemakkelijker tussen de boomwortels te kunnen plaatsen.

H4. Uitgangspunten Definitief Ontwerp op basis van VOIP Groene Raamwerk utrechtseweg Noord

H4. Uitgangspunten ontwerp Pestersbos - VOIP Groene Raamwerk Utrechtsweg Noord

DOIP Pestersbos



In het VOIP Groene Raamwerk Utrechtsweg Noord zijn een aantal uitgangspunten geformuleerd, die vertaald zijn in het Definitief Ontwerp van het Pestersbos.
(NB. bovenstaande kaarten komen uit het VOIP Groene Raamwerk Utrechtsweg Noord, 2019. Voor de precieze locatie van paden en beplantingen zie DOIP versie maart 2025)

Uitgangspunten DOIP Pestersbos

1. Verduidelijken van entrees

Entrees aan Utrechtsweg en Kroostweg en nevenentrees vanuit omliggende woongebieden worden gemarkeerd met poort of naamtegel. (NB Naam 'Pestersbos' kan indien gewenst worden gewijzigd).

2. Vastleggen van paden

Paden worden weer vastgelegd, ligging wordt gebaseerd op de historische padenstructuur (Aschman, 2024) Ze krijgen heldere (niet allemaal historische) aansluitingen op de omliggende wijken en nieuwe wijken (TNO-locatie). Het pad richting brug over Vaarsloot wordt voorzien van houtsnippers in verband met aanwezige boomwortels van de beuken.

3. Vastleggen van waterlijn vijver, Slingerbeek en Vaarsloot

De beschoeiing van de vijver (is vergaan) en Slingerbeek (gerecycled materiaal) wordt weer vastgelegd met een houten rand, die past bij de uitstraling van een buitenplaats. De grove beschoeiing (gerecycled materiaal) van de Vaarsloot wordt (tot aan de Kroostweg) ook afgewerkt met hout.



Beplanting struik- en kruidlaag

Gazon/ gemaaid gras.

Oever gemaaid kruidenrijk gras: zicht op vijver vanuit landhuis en vanaf wandelpaden naar het landhuis

Parkaanleg rond de vijver: karakter herstellen door de aanwezige groepen heesters tussen de lobben van de vijver aan te vullen met rododendrons. Langs hoofdpad bestaan heesters uit o.a. rode hazelaar, hulst Stinzenflora aanvullen o.a. daslook, narcis, sneeuwklompje, sterhyacinth, lelietje van dalen

Gemaaid gras: spelen, picknicken, sporten

Bloemrijk gras, rand speelgras inzaaien met gebiedseigen soorten, 1-2 keer per jaar gefaseerd maaien (insectvriendelijk beheer).

Groepen heesters langs het fietspad aanvullen met hulst. Overige heestergroepen ook vogelkers en Gelderse roos.

Stinzenfloraen kruidlaag aanvullen o.a. sneeuwklompje, bostulp, wilde hyacinth, hondsdraf, mos (verbond van elzen en gewone vogelkers/ Alno padion).

Een deel van de parkeerplekken vervalt. De fruitbomen (en nutstuin p.m.) verwijzen naar de nutstuin en boomgaarden die hier van oudsher tegenover boerderij de Kroost lagen.

4. Rond vijver en rond Grote weide beplanting aanvullen en toepassen die recht doet aan historische karakter van de parkaanleg:

- Rond de vijver, op strategische plekken tussen de lobben, worden onder de bomen de bestaande groepen hulst en rododendrons aangevuld met nieuwe rododendrons. Op strategische plekken langs het hoofdpad kunnen naast hulst ook bladverliezende soorten met seizoensbeleving of een bijzondere bladkleur (zoals de rode hazelaar) geplant worden: soorten uit de sortimentslijsten/ passend bij het ontwerp van Copijn.
- Belangrijk is om de zichtrelatie over de vijver naar het landhuis te verbeteren en zichtrelatie tussen vijver en Grote weide te herstellen door aanwezige heesters onder de bomen hier te verwijderen.
- Groene zomen langs woonwijken worden behouden/ aangevuld zodat ze minder transparant zijn.
- Aan de oostzijde van de Grote weide wordt langs de singel een kruidenrijke zoom voorzien en de mantelvegetatie aangevuld (zie VOIP Groene Raamwerk Hartlijn). Eventueel wintergroen sortiment toevoegen voor de afschermdende werking uit de sortimentslijsten/ passend bij het ontwerp van Copijn.
- Het bos langs de Vaarsloot wordt aangevuld met eigen soorten (Zie soortenlijst H5).
- Herstel nutstuin (relatie met Boerderij de Kroost) vindt alleen plaats als sportkooi en tennisbaan buiten gebruik raken en hier behoefte aan is vanuit de scholen/ gemeenschap van Zeist.

H4. Uitgangspunten ontwerp Pestersbos - VOIP Groene Raamwerk Utrechtsweg Noord

DOIP Pestersbos



Zoom/ randen rond Pestersbos

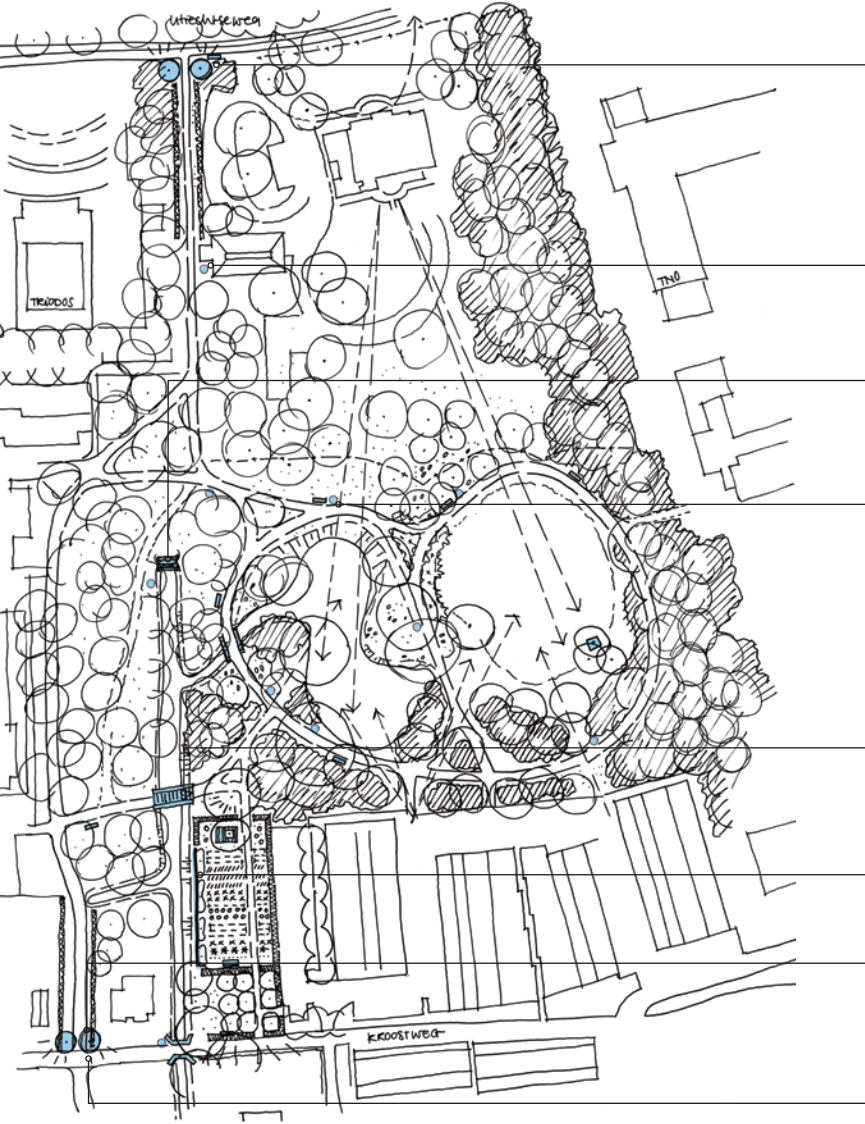
Bestaand dicht struweel met bomen haaks op de Utrechtseweg koesteren en aanvullen Deze groene koppen ondersteunen het eigen karakter van de buitenplaatsen. Dit groen zorgt voor het decor van het landhuis en beschermt de burens af door wintergroene soorten als taxus, rododendron en hulst.

Struikvormers van inheemse soorten onder de bomen maken deel uit van het decor van de voormalige parkaanleg Villa Nuova en daarmee het Pestersbos. Ontwikkelen van 'rafelige' bosranden met natuurwaarden door aanplanten van vogel-lokkende en bijvriendelijke soorten als sleedoorn, kornoelje, Gelderse roos etc. op plekken waar dit mogelijk is (klasse doornstruiken/ Rhamno prunetea) en eventueel aangevuld met wintergroene soorten ten behoeve van de afscherming.

Bos langs Vaarsloot aanvullen met inheemse struikvormers van vochtig bostype o.a. gewone vogelkers, Gelderse roos, kamperfoelie (verbond van elzen en gewone vogelkers/ Alno padion).

Struweel wordt vanuit de parkaanleg zo aangevuld/ geplaatst dat het een dichte rand vormt, maar dat er vanuit de woonwijk doorzichten op het park, de vijver en de Grote weide mogelijk zijn.

Indien gemeenschapstuin uitgevoerd wordt: planten boerenhaag rondom nutstuin en boomgaard, gedeeltelijk wintergroen, o.a. beuk, veldsdoorn, meidoorn, hulst, liguster (maximaal 1,00m hoog).



Huisstijl meubilair Pestersbos

Markeren hoofdentrees naar Pestersbos aan Utrechtseweg en Kroostweg door open poort die past bij poorten Stichtse Lustwarande (zie Huisstijl meubilair Pestersbos)

Informatiebord over cultuurhistorische - en natuurwaarden van en de aanwezige dieren in het Pestersbos

Vlonder/ speelgelegenheid aan einde van Vaarsloot, hout, meubilairfamilie. (zie Huisstijl meubilair Pestersbos)

Bank nieuw in Pestersbos, klassiek model, hout met voet in RALkleur 8022. (zie Huisstijl meubilair Pestersbos).

Bruggen Pestersbos vervangen door nieuwe bruggen, met eigen detaillering, staal in zelfde RALkleur 8022 als Poorten, alles wordt op elkaar afgestemd (zie Huisstijl meubilair Pestersbos).

Fruitmuur (1899) is een relict van oorspronkelijke nutstuin Villa Nuova. Muur restaureren als speelvelden niet meer gebruikt worden en hier de nutstuin gerealiseerd wordt.

Markeren hoofdentrees naar Pestersbos aan Utrechtseweg en Kroostweg Open gewerkte poort passend bij poorten Stichtse Lustwarande.

Historische brug Kroostweg, wit met typische relingen.

5. Flanken oost-, west- en zuidzijde: behouden en vergroten ecologische waarde en biodiversiteit

Het bos langs de Vaarsloot, de zoom langs de zuidzijde van de Grote weide en de singelbeplanting langs TNO zijn belangrijke verbindingen tussen het Sanatoriumbos en het landschap langs de Kromme Rijn in het VOIP Groene Raamwerk Utrechtseweg Noord:

- Wens om de koppen van de singels (zowel langs het fietspad als op de grens met TNO) aan de zijde van de Utrechtse weg te blijven voorzien van wintergroene heesters, in overleg met de eigenaren.
- Aan de oost- en zuidzijde van de Grote weide is de wens om langs de singel en het bos een zachte overgang te ontwikkelen ten behoeve van het vergroten van de ecologische waarde. Soorten moeten passen bij het groene raamwerk, de doelsoorten en de hoogteligging. (zie VOIP Groene Raamwerk, beplanting, blz. 20) Ze bestaan uit een mantelvegetatie en een kruidenrijke zoom. Sortiment van de singels is daarnaast eventueel aan te vullen met wintergroene soorten uit sortiment van Copijn.
- Het bos langs de Vaarsloot bestaat uit de kenmerkende eigen soorten (uit verbond van elzen en gewone vogelkers/ Alno padion) met langs het fietspad groepen wintergroene hulst (zie soortenlijst blz. 30).

7. Herkenbare huisstijl/ meubilairfamilie Buitenplaats

Pestersbos wordt weer een volwaardige buitenplaats, die vindbaar is en duidelijk tot de Stichtse Lustwarande behoort, mede door een eigen herkenbare huisstijl van inrichtingselementen De volgende elementen zorgen samen voor een herkenbare identiteit:

- Poortwerking entrees in stijl karakteristieke opengewerkte poorten Stichtse Lustwarande in neutrale kleur (zwartbruin RAL 8022) met naam in combinatie met beplanting van rododendrons.
- Nieuwe ranke bruggen in neutrale kleur (RAL 8022) detaillering reling verwijst naar de natuur, brugdek hout
- Houten vlonder markeert begin Vaarsloot (hout).
- Nieuwe ranke comfortabele banken passend bij parkaanleg (hout in combinatie met staal in Ral 8022).
- Eenvoudige standaard afvalbakken in dezelfde kleur als poorten en bruggen (RAL 8022).
- Informatiebord bij hoofdentree aan Utrechtseweg.
- Herkenbare fruitmuur (restaureren bij eventueel herstel nutstuin p.m.).

Bij de keuze van alle elementen wordt rekening gehouden met onderhoud/ beheer, gebruikers en vandalismedebestendigheid. Daarnaast moeten ze aangelegd kunnen worden (bijvoorbeeld de bruggen) zonder de bestaande situatie te beschadigen, dus zonder gebruik te maken van zwaar materieel.

H5. Toelichting Ruimtelijk Ontwerp

H5. Toelichting ruimtelijk Ontwerp - beplanting

DOIP Pestersbos

Toelichting DOIP

Het Definitief Ontwerp bestaat uit een technische tekening. De onderdelen van het ontwerp worden in dit hoofdstuk toegelicht met daarbij een beschrijving van het (streef)beeld en referentiebeelden. Eerst wordt het beplantingsontwerp beschreven en verbeeld. De eerste bladzijden gaan over de belangrijkste relaties tussen hoofdhuis en achterpark en beschrijven hoe de beplanting op ooghoogte deze zichten begeleidt. Daarna wordt ingegaan op de randen van de buitenplaats, de bomen, drie bostypen, Vervolgens wordt ingegaan op de padenstructuur, de waterstructuren en de huisstijl van het meubilair en de inrichtingselementen.

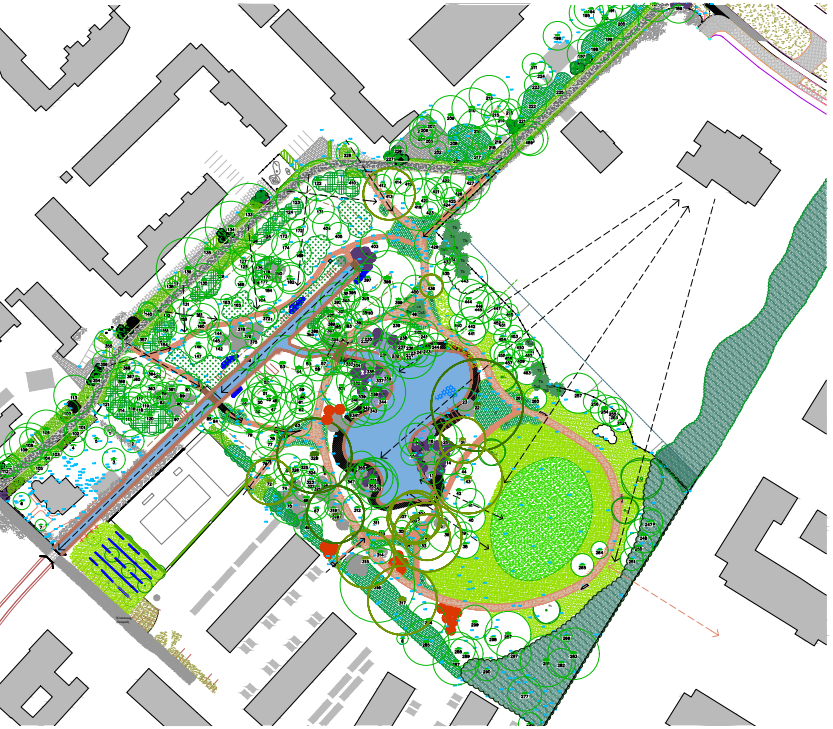
Streefbeelden beplanting op basis van principes Copijn (zie ook H2)

Het ontwerp voor de beplanting in het Pestersbos is gebaseerd op de parkaanleg, die is teruggevonden in het veld en op enkele principes uit de ontwerpen die Copijn eind 19e eeuw hanteerde voor het aanbrengen van de beplanting:

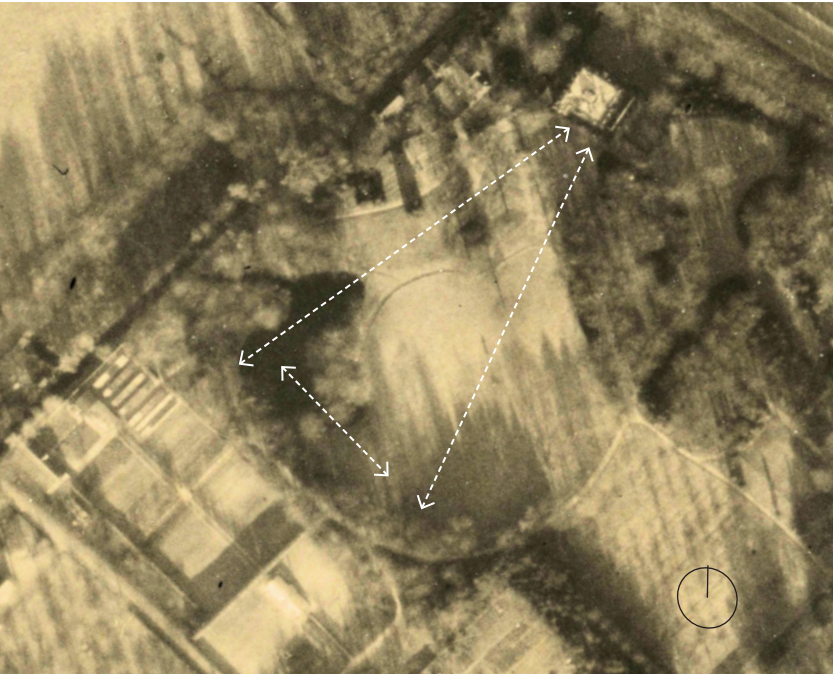
- Een dichte beplantingsrand zorgt voor afscherming van de omgeving. De randen worden aangevuld met heesters en/of wintergroene soorten waar dit nodig is (zie bladzijde 19).
- Een afwisseling van heestergroepen - open ruimtes op de oevers veel-lobbige vijver. De groepen heesters op de lobben van de vijver worden aangevuld, waardoor rond de vijver weer een afwisseling van

beplante lobben (bomen en wintergroene heesters) en transparante oevers (alleen bomen) ontstaat.

- De geleidelijke overgangen op de grens tussen het parkbos (massa) en de Grote weide (ruimte) zijn kenmerkend voor de historische landschapstijl en worden teruggebracht.
- Solitaire loofbomen en/of groepjes van loofbomen of coniferen en/of heestergroepen worden geplaatst om open ruimte(s) aan te kleden.
- Solitaire bomen aan de rand van de weide, die los van de singels in de ruimte staan (toekomstige markante bomen). Soorten zijn gebaseerd op het sortiment dat Copijn toepaste en rond 1900 zelf kweekte.
- Gebruik van wintergroene soorten op strategische plekken.
- Gebruik van bijzondere sierheesters als de roodbladige hazelaar, het krentenboompje en de toverhazelaar uit het sortiment dat Copijn rond 1900 zelf kweekte.
- In zijn oorspronkelijke ontwerp heeft H. Copijn heel bewust beplantingen ingezet om routes te ensceneren en zichten te sturen. Tussen Villa Nuova lagen duidelijke zichtrelaties naar de vijver en de Grote weide in het achterpark. En vanuit het achterpark was er zicht op de villa. Deze zichtrelatie kan hersteld worden en begeleid worden met wintergroene beplanting van hulst, rododendrons en groepen coniferen. Ook de belangrijke zichtrelatie van vijver (over de gedempte vijveruitloper) naar de Grote weide kan hersteld worden.



Tekening Definitief Ontwerp Pestersbos.



luchtfoto 1944

De gelobde vijver in het halfopen parkbos en de Grote weide met de singelbeplanting aan de randen (zuidoostzijde) zijn goed zichtbaar. Tussen hoofdhuis en vijver staan enkele losse solitaire bomen in gras, waardoor er zicht is vanuit de villa over het gras op de vijver en op de Grote weide en vice versa. Daarnaast bestaat een doorzicht tussen vijver en Grote weide over de uitloper van de vijver. (Aschman, 2024, Afb. 2.30; Dotkadata, RAF-luchtfoto, nr 018_03_3124, Zeist 1944)



luchtfoto 2019

De gelobde vijver ligt verscholen onder het gesloten kronendak. Tussen hoofdhuis en vijver is de grasoever dichtgegroeid met opslag (bomen en struikvormers) De Grote weide is kleiner geworden. De achterrand van beplanting (zuidoostzijde) is aanwezig (Google Earth) Wens is om de oude zichtrelaties tussen hoofdhuis en achterpark en tussen vijver en Grote weide, weer te herstellen (zie luchtfoto 1944).



Streefbeeld zichtrelaties hoofdhuis en achterpark

De voorzijde van Villa Nuova is vanaf de noordzijde (overtuin) goed zichtbaar onder de boomkronen van de bomen langs de Utrechtse weg. Hier wordt het zicht ingekaderd door singels met bomen en wintergroene heesters ('groene koppen'). Wens is om de oude zichtrelaties tussen hoofdhuis en achterpark weer te herstellen door weer onder de bomen door te kunnen kijken en het zicht te kaderen tussen twee groepen coniferen zoals in 1906. (zie foto blz. 18).

H5. Toelichting ruimtelijk Ontwerp - Beplanting op ooghoogte

DOIP Pestersbos

Zichtrelaties en beplanting op ooghoogte

Net als in de oorspronkelijke parkaanleg wordt beplanting ingezet om sferen te maken, routes te ensceneren en zichten te sturen.

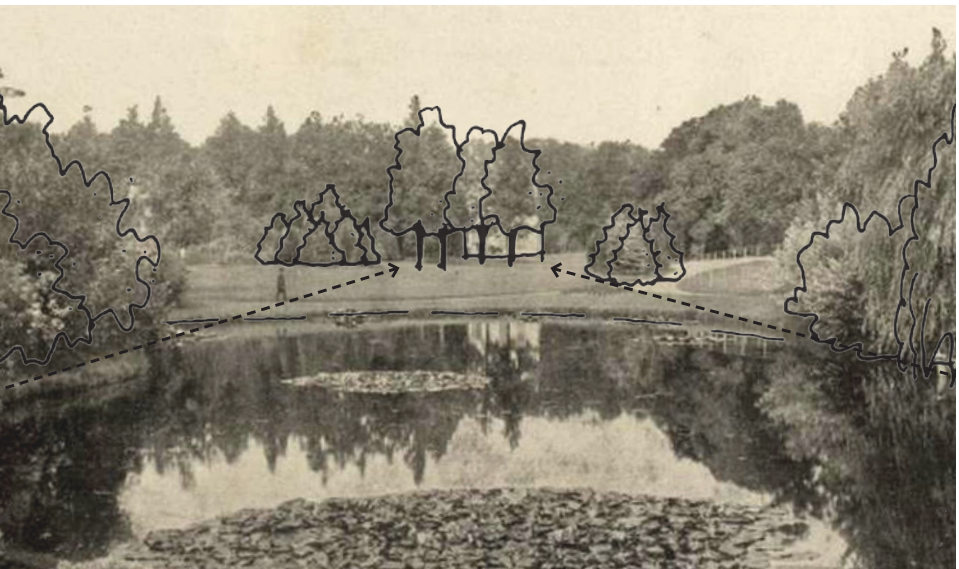
In de zone tussen huispark en Pestersbos staan nu respectievelijk veel laag vertakte bomen en decennia oude opslag van heesters. Deze 'massa' (op ooghoogte) staat in de historische zichtlijn tussen Villa Nuova en de vijver en blokkeert het zicht vanuit het park op het hoofdhuis. Dit geldt grotendeels ook voor de lange zichtlijn tussen hoofdhuis en de Grote weide. De zichtrelatie tussen de vijver en de Grote weide is door het dempen van de vijveruitloper verdwenen en dichtgegroeid met spontane opslag van hulst. In de kaart op de volgende bladzijde wordt de massa op ooghoogte aangegeven en welke zichtrelaties belangrijk zijn in het ontwerp.



Huidige situatie: De visuele relatie met het voorpark is nagenoeg verdwenen door de laag vertakte bomen en opslag van heesters.



Streefbeeld vijverrand: Aanvullen van de groepen rododendrons op de lobben die de vijver insteken. Hierdoor ontstaat rond de vijver weer een afwisseling van beplante (bomen met daaronder een groep winter-groene heesters) en transparante oevers met alleen bomen in een kruidlaag (stinzenflora).



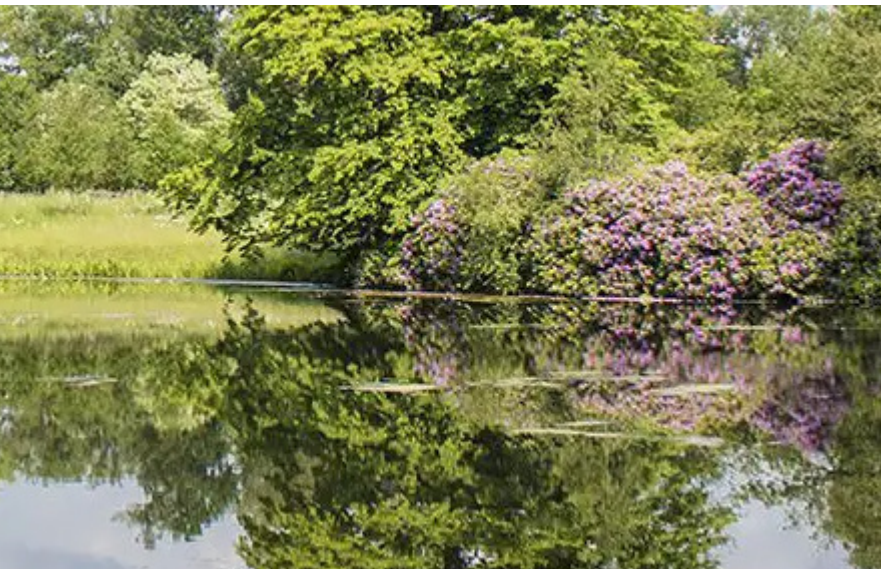
Streefbeeld voor de beplanting tussen voor- en achterpark is geformuleerd op basis van de historische situatie rond 1906 (foto midden).

De huidige situatie (foto links) bestaat uit een parkbos waar de beplanting weggedrukt is door de opslag van esdoorn en achteruit gegaan is door lichtgebrek.

Door het verwijderen van de opslag in 2024 - 2025 is het licht op de vijver inmiddels gedeeltelijk hersteld. Ingrepn in het DOIP:

- Zicht over de vijver vanaf de westzijde naar het hoofdhuis herstellen, door alleen de waardevolle boombeplanting in te passen. In dit uitzicht wordt alle opslag van esdoorns en berken en de opslag van struikvormers verwijderd.
- Grasoever met niet te hoog kruidenrijk gras. Door de grote Markante bomen op de oever, die worden ingepast, zal de grasoever smaller zijn dan in de historische situatie op de middelste foto.
- Nieuwe groepen coniferen kaderen in de toekomst weer het zicht op het hoofdhuis af. (locatie, zie okergele vlakken, kaart blz. 19).
- Aanvullen van de groepen rododendrons en hulsten met nieuwe rododendrons op de lobben die de vijver insteken. (locatie zie paarse vlakke kaart blz. 19)
- Overhangende bomen en opslag zijn verwijderd, waardoor meer licht op het water is ontstaan en indien mogelijk weer waterelies kunnen worden aangeplant.
- De strakke golvende oeverlijn wordt hersteld en weer vastgelegd met houten beschoeiing (zie kaart blz. 29).

(historische foto van Aschman, 2018: foto 1906 gekopieerd uit Van Groningen, p. 66, bron aldaar: Speciale collecties WUR)

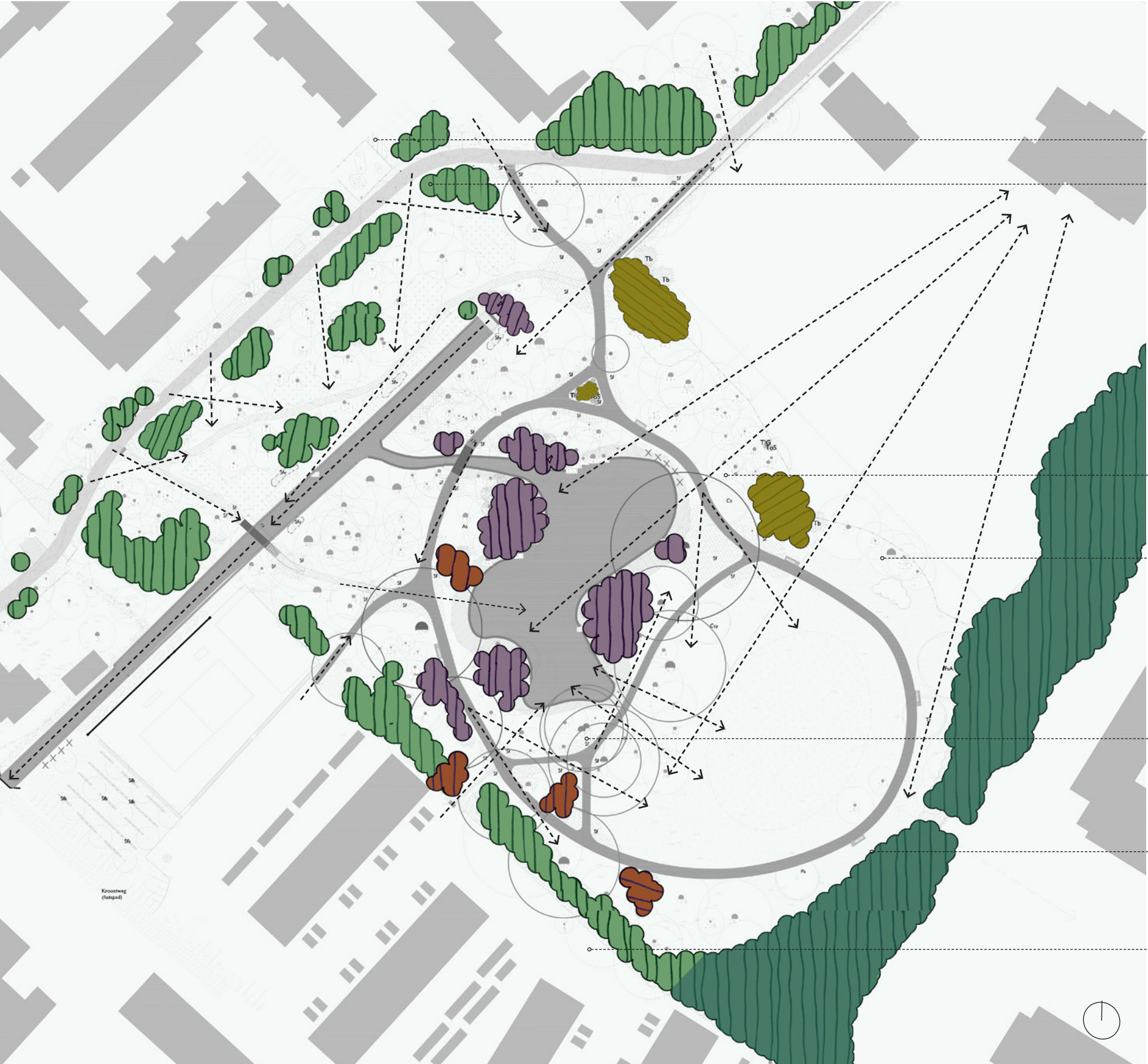


Streefbeeld vijverrand:

- Aanvullen van de groepen rododendrons op de lobben die de vijver insteken. De bestaande grote hulsten en rodo's inpassen (kleine hulstjes verwijderen), grond losmaken (aangestampt door betreding) en zoeken naar plekken waar je kunt planten in het wortelpakket van de bomen. Overige doorgeschoten losse hulsten en overhangende bomen verwijderen.
- Noordzijde (zijde hoofdhuis): Gras aanbrengen tussen beschoeiing en het hekwerk. Het gras mag kruidenrijk zijn, maximaal 30-40 cm hoog. Het gras loopt onder de bomen door tot in het voorpark, zoals het gras in de historische situatie deed (foto midden).

H5. Toelichting ruimtelijk Ontwerp - Beplanting op ooghoogte

DOIP Pestersbos



Rand westzijde: Door struikvormers op slimme plekken te plaatsen en ook te kiezen voor wintergroene soorten, ontstaat variatie open-dicht in het park en in de randen van het Pestersbos.

Bomen langs westzijde van het bestaande fietspad worden ingepast. De bermen tussen fietspad en woningen worden voorzien van bodembedekkers (maagdenpalm, klimop, struikklimop) en solitaire heesters met sierwaarde (krent, hulst, sering, hazelaar). De heesters zorgen dat het zicht gestuurd wordt op het pad, waardoor in woningen privacy ontstaat, zonder dat dit ten koste gaat van uitzicht, overzicht en de sociale veiligheid. De gekozen heesters zoals de rode hazelaar, krent en wintergroene hulst (afschermen geparkeerde auto's) kunnen tegen de schaduw van de bestaande bomen en passen in het bestaande sortiment.

Coulisserwerking vanaf fietspad
In de rand van het bos, tot aan de Vaarsloot worden groepen struikvormers behouden en strategisch geplaatst dat er coulisserwerking ontstaat en doorzichten behouden blijven, waardoor de sociale controle op de paden in het park zelf goed mogelijk blijft. Door de slimme plaatsing van heestergroepen worden zichtlijnen het park in begeleid, maar zijn de huizen vanuit het park niet te zien. Groepen heesters (ingepaste/ nieuwe) bestaan uit hulst, beuk, enkele taxus.

Parkaanleg: Zicht op landhuis wordt ingekaderd door groepen coniferen net als aan begin 20e eeuw, bestaand uit Taxus en Thuja (zie historische foto's blz. 7).

Parkaanleg: Zichtrelaties open houden tussen villa en vijver en tussen villa en Grote weide: Hier blijven alle waardevolle bomen behouden. Als er bomen uit- of omvallen worden deze niet allen herplant om de overgang voor- en achterpark weer wat opener te maken, zoals vroeger het geval was. (zie luchtfoto 1944 blz. 8)

Parkaanleg: Groepen struweel passend bij parkaanleg aanvullen: Op de lobben van de vijver zijn nog restanten (enkele rododendrons en hulsten) van groepen heesters aanwezig. Hier worden de groepen waar dit mogelijk is tussen de bestaande bomen aangevuld met rododendron. Dit is niet mogelijk in de wortelzone van de bomen en lastig bij verdichte bodems.
Parkaanleg: Langs het pad rond de vijver worden de bestaande heesters (voornamelijk hulst) aangevuld met hulst, hazelaar (rood blad) en toverhazelaar.

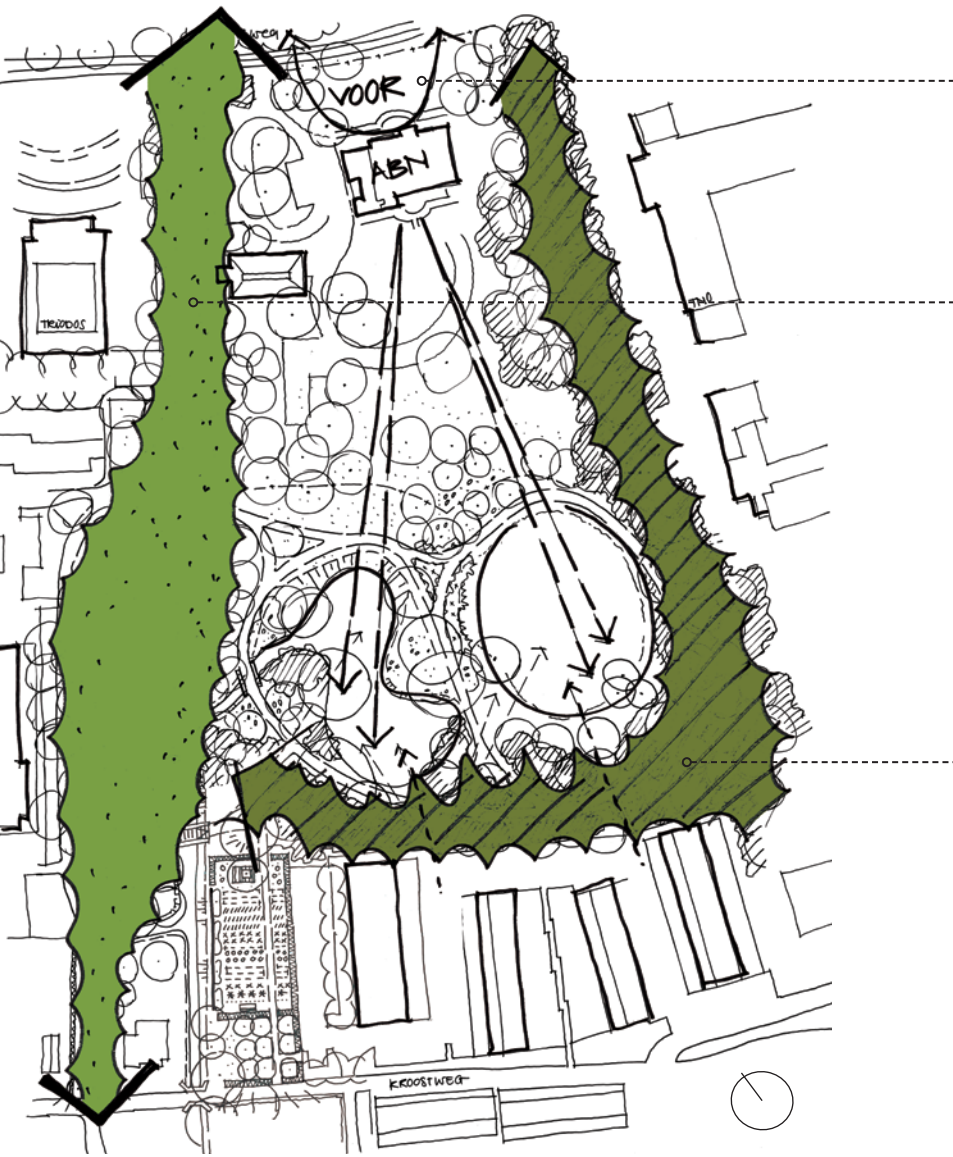
Rand oostzijde: Dichte rand van inheems bos met nieuwe doorsteek naar TNO locatie (locatie is nader te bepalen/ afhankelijk van bestaande bomen en waardevolle heesters). Singel bestaat uit inheemse soorten. Waar dit nodig is ten behoeve van de afscherming wordt deze aangevuld met wintergroene soorten uit sortimentslijst van Copijn.

Rand zuidzijde: Dichte rand van inheems bos. Struiklaag aanvullen met hulst, taxus, hazelaar, krent. Doorzichten naar parkaanleg alleen via de twee entreepaden.

NB In het veld zijn de posities van heesters nauwkeurig te bepalen tijdens de uitvoering op basis van zichtlijnen en aanwezige boomwortels.

H5. Toelichting ruimtelijk Ontwerp - Beplanting Randen

DOIP Pestersbos



Uitstraling van Villa Nuova: open en groen voorterrein in combinatie met wintergroene singels haaks op de Utrechtseweg als onderdeel van de Stichtse Lustwarande (zie VOIP Groene Raamwerk Utrechtseweg, 2019, "uitwerking Deelgebied 1").

Groene verbinding bos Vaarsloot
Gebruiksluwe verbinding tussen hoger (noordelijker) gelegen groengebied Sanatoriumbos en laag gelegen groen langs de vaarsloot:

- Duidelijke entrees van Pestersbos met poort.
- Herstellen groene kop aan Utrechtse weg westzijde in overleg met betreffende eigenaar.
- Vergroten ecologische waarde bos Vaarsloot door bosaanplant en beheer (verbond van els en gewone vogelkers/ Alno padion). Bomen o.a. zwarte els, gladde iep, gewone vogelkers, heesters als Gelderse roos en kruidlaag met o.a. sneeuwklokje, bostulp, wilde hyacint, hondsdrif, mos.
- Groepen heesters langs het fietspad aanvullen met hulst. (zie VOIP Groene Raamwerk Utrechtseweg, 2019, "Hartlijn")

Singel vormt decor Pestersbos

- Singel (bomen met struikvormers) vormt de begrenzing van de voormalige parkaanleg van Villa Nuova.
- Herstellen van zichtrelaties landhuis - vijver en van zichtrelatie landhuis - Grote weide tot aan deze singel.
- Dichte singel, mede door de ligging op hoger gelegen wal ten zuidoostzijde van Grote weide.
- Groen zorgt voor het decor van het park en schermt burens af.
- Zachte groene overgangen van bos naar Grote weide en naar de omgeving/ ontwikkellocatie TNO.
- Vanuit straten zijn doorzichten via de paden naar de open plekken (vijver en speelweide) mogelijk.
- Zicht vanuit park blijft besloten door aanvullen van struweelvegetatie met inheemse vogelklokkende en bijvriendelijke soorten als sleedoorn, kornoelje, Gelderse roos, vlier, etc (klasse doornstruwelen/ Rhamno prunetea).
- Toevoegen van groenblijvende soorten uit sortimentslijsten van Copijn op plekken waar in de winter meer beslotenheid gewenst is 1 exemplaren (kiezen) uit catalogus 1909 - 1910 Copijn & Zoon, zoals bijvoorbeeld Tsuga canadensis, cupressus, Taxus baccata, Thuja, Ilex.

(zie VOIP Groene Raamwerk Utrechtseweg, 2019)

Streefbeeld en beplanting randen Pestersbos

In het DOIP zijn de karakteristieken van de buitenplaats die Copijn ontwierp als uitgangspunt genomen. De randen van de buitenplaats waren besloten en vormden het decor van de buitenplaats en zijn ook in het VOIP Groene Raamwerk Utrechtseweg Noord als zodanig uitgewerkt (zie kaart):

- De singels haaks op de Utrechtse weg bestonden uit bomen met daaronder wintergroene heesters.
- De Grote weide werd afgezoomd met een dichte singel op een verhoogde rand (zuidoostzijde) en deze afscherming wordt hersteld.
- De overgangen naar de Grote weide tussen de opgaande beplanting en de weide zelf worden weer wat zachter gemaakt

meer passend bij de geleidelijke overgangen die horen bij de landschapstijl. Hier worden 'rafelige' bosranden ontwikkeld met natuurwaarde door aanplanten van vogelklokkende en bijvriendelijke soorten als sleedoorn, kornoelje, Gelderse roos etc toe te voegen op plekken waar dit mogelijk is (klasse doornstruwelen/ Rhamno prunetea). Daarnaast wordt een kruidenrijke zoom ontwikkeld tussen mantelvegetatie en speelveld.

- Langs de Vaarsloot is na 1925 bos geplant. Over dit bos is weinig bekend, maar het ligt lager en heeft hierdoor andere soorten dan het parkbos. Het is vochtig(er) en wordt ontwikkeld tot een een natuurlijk bos met een zeer goed ontwikkelde en soortenrijke boom-, struik- en kruidlaag met stinzenplanten. Het bos houdt een halfopen karakter, met uitzondering van de meer besloten rand langs het fietspad.



Bestaande situatie singel oostzijde plangebied langs TNO-locatie. Singel heeft mooie opbouw in zomerperiode (2019). In winterperiode mist de afschermende werking (foto uit 2022).



Bestaande situatie rand westzijde (in 2022). De opslag van esdoorn is inmiddels verwijderd. Gedeelte van groepen hulsten wordt behouden: wens om tussen de ingepaste groepen door te kunnen kijken (coulisewerking) ten behoeve van de sociale controle, zie kaart blz. 19.

H5. Toelichting ruimtelijk Ontwerp - Beplanting Randen

DOIP Pestersbos



Huidig beeld én Streefbeeld van de mantelvegetatie langs de singel (oostzijde) het bos (zuidoostzijde) met soorten die hier thuishoren, zoals sleedoorn, kornoelje, Gelderse roos, vlier, etc. (klasse doornstruwelen/ Rhamno prunetea)



Streefbeeld kruidenrijk gras rond Grote weide als zachte overgang tussen mantelvegetatie van de singel naar het gemaaid gras van de speelweide dat regelmatig gemaaid wordt. Kruidenrijk grasland 1-2 x per jaar maaien.



Streefbeeld om af en toe solitaire bomen te plaatsen in het gras, die los van de singel in de weide staan uit oorspronkelijk sortiment Copijn. Zij worden de toekomstige markante bomen. (zie blz. 24)



Streefbeeld van singel met ook wintergroene heesters en boomvormers om de afschermende werking in de winter te verbeteren (referentie Walkartpark Zeist). Kiezen uit het sortiment van Copijn, bijv. Tsuga, cupressus, Taxus, Thuja, Ilex.



Streefbeeld rand westzijde Tussen groepen hulst ontstaan doorzichten naar het fietspad vanuit het park en vice versa ten behoeve van de sociale controle, terwijl de afschermende werking (op ooghoogte) vanuit het park naar de woningen behouden blijft.



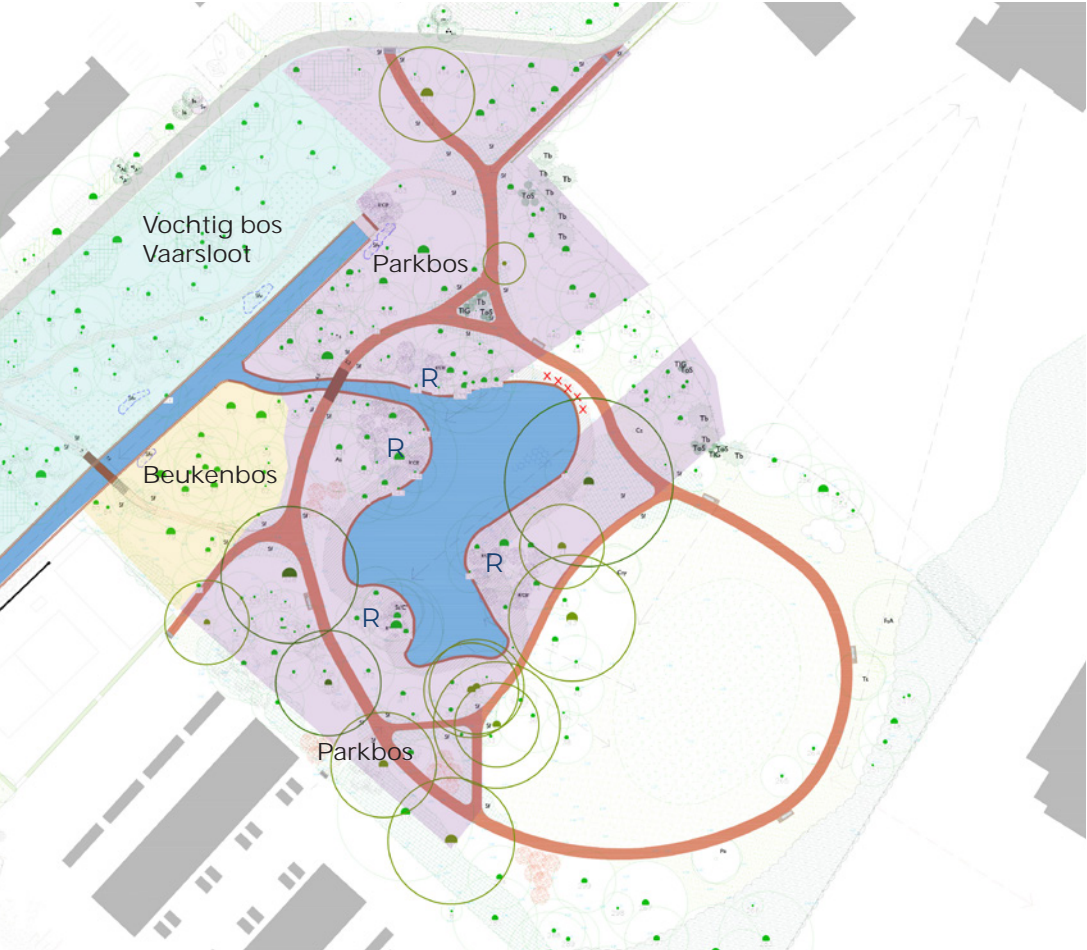
Bestaande situatie singel zuidzijde plangebied (in 2022). Doordat alle opslag van de esdoorn en zaailingen verwijderd zijn en de struiklaag ontbreekt, is de wijk is goed te zien vanaf de Grote weide. In het bos staat alleen nog een enkele hulst. Wens is om de afschermede werking te herstellen.



Streefbeeld singel zuidzijde: Beplanting mag aan de zijde van Crosestein geslotener zijn door het aanvullen van wintergroene soorten als taxus en hulst, die de boomkronen raken zodat een groene wand ontstaat. Hier kun je alléén over de entreepaden heen het park inkijken.

H5. Toelichting ruimtelijk Ontwerp - Beplanting - Bos

DOIP Pestersbos



Het parkbos bestaat uit drie typen bos. Het parkbos (paars) met groepen hulst/rododendrons op de lobben van de vijver (R), het beukenbos (geel) en het laaggelegen vochtig bos tussen Vaarsloot en fietspad (blauw). Bij de foto's hiernaast wordt het karakter van de bostypen toegelicht.

Drie typen bos

Het parkbos dateert uit het ontwerp van H. Copijn (zie foto's H2) Op de rand van de Grote weide staan bomen met sierwaarde, zoals bloei, herfstkleur, vruchten, bladvorm en/of bladkleur. Een groot deel hiervan is door de gemeente aangemerkt als Markante boom (zie blz. 24). Rond de vijver is het karakter van het parkbos grotendeels verdwenen doordat karakteristieke soorten als de treurwilg en naaldbomen niet meer aangetroffen worden en de heesterlaag is verwilderd.

Beukenbos (geel): Een deel van het bos van Copijn staat op het microreliëf langs de Vaarsloot en behoudt het open karakter. Het vochtige lager gelegen bos tussen Vaarsloot en fietspad (blauw) dateert van rond 1925 en wordt ontwikkeld tot een een natuurlijk bos met een goed ontwikkelde en soortenrijke boom-, struik- en kruidlaag met stinzenplanten. Dit bos krijgt een halfopen karakter en een meer besloten rand met wintergoene langs het fietspad langs Crosestein.

Parkbos

Het parkbos (paars) heeft een halfopen karakter, met uitzondering van de plekken met wintergroene heesters, zoals:

- De groepen rododendrons en hulst op de lobben van de vijver (R);
- De dichte en ontwikkelde struiklaag in de rand langs Crosestein;
- De bestaande oude hulsten, waarvan mooie exemplaren als solitair in het bos of aan de bosrand behouden kunnen worden.

Het beheer richt zich op het behoud en ontwikkeling van een waardevol parkbos met natuurlijke bosstructuur en soorten die recht doen aan het historisch parkkarakter. Het bos wordt selectief gedund om solitaire bomen en boomgroepen vrij te stellen. Hierdoor wordt ook de lichtinval op de bodem en de vijver verbeterd. Door het sturen van de kroonsluiting/ lichtdoorlatendheid kan ook de ontwikkeling van de struik- en kruidlaag gestimuleerd worden op de juiste plekken. Hierbij wordt gestreefd naar beperkt groen (heesters) op ooghoogte, zodat het bos een opener/ halfopen karakter krijgt en routes geënceneerd



Een van de meest opvallende bomen in het parkbos staat aan de zuidwestzijde van de vijver (2019). Deze boom is aangemerkt als een veteranaboom die extra zorg nodig heeft. Het parkbos was dichtgegroeid met zaailingen en opslag. Door deze opslag te verwijderen (2024 - 2025) is de halfopen structuur van het parkbos weer grotendeels hersteld. Aan de zijde van Crosestein mag een dichte rand van gedeeltelijk wintergroene heesters de wijk afschermen.



Oude beuken op de grondwal langs de Vaarsloot en op het microreliëf dat door Copijn is ontworpen. De beuken zijn in groepen geplant, ze wortelen oppervlakkig en hebben een kwetsbaar wortelpakket. In het beukenbos ontbreekt de kruid- én de struiklaag. Langs paden en Vaarsloot wordt waar dit mogelijk is stinzenflora aangebracht.

kunnen worden. Soms heb je juist zicht op vijver/ Grote weide en villa Nuova en soms juist niet.

De toekomstbomen krijgen door het regelmatig uitvoeren van beheer voldoende groeiruimte om brede konen te ontwikkelen. Waardevolle oude hulsten worden ingepast. Ongewenste soorten zijn afwezig, zoals gewone en Noorse esdoorn, Amerikaanse vogelkers en Japanse duizendknoop.

Aan de rand langs Crosestein is afscherming gewenst en hier wordt een struiklaag ontwikkeld met hazelaar, krent en wintergroene soorten als hulst en taxus. De bestaande heesters worden ingepast. Op de lobben van de vijver worden de bestaande hulsten en rododendrons opgenomen in nieuwe groepen rododendrons. Aanplant van de heesters is mogelijk nabij bestaande exemplaren, maar niet in wortelzone van de aanwezige bomen. Daarnaast kan een (lokaal) verdichte bodem een belemmering vormen voor aanplant.

H5. Toelichting ruimtelijk Ontwerp - Beplanting - Bos

DOIP Pestersbos



Huidig beeld én streefbeeld beukenbos tussen Vaarsloot en vijver. Het bos behoudt het open karakter en het aanwezige microreliëf (geel op kaart blz. 11). De kruidlaag is alleen aanwezig aan de randen waar meer licht op de bodem valt. Zaailingen van de esdoorn worden verwijderd.



Huidig beeld én streefbeeld van halfopen parkbos, waar wel stinze-flora aanwezig is, maar de struiklaag grotendeels ontbreekt, op een enkele hulst en heestergroep na (paarse kleur kaart blz. 11).



Streefbeeld Lager gelegen vochtige bos tussen Vaarsloot en fietspad. Dit wordt ontwikkeld tot een natuurlijk bos met een zeer goed ontwikkelde en soortenrijke boom-, struik- en kruidlaag met stinzenplanten. Het bos houdt een halfopen karakter, behalve de meer besloten rand langs het fietspad.



Huidig beeld én streefbeeld halfopen parkbos (zonder opslag). In het parkbos zijn hele oude hulsten aanwezig, waarvan mooie exemplaren als solitair in het bos of aan de bosrand behouden kunnen worden. De zeer jonge hulsten worden verwijderd.



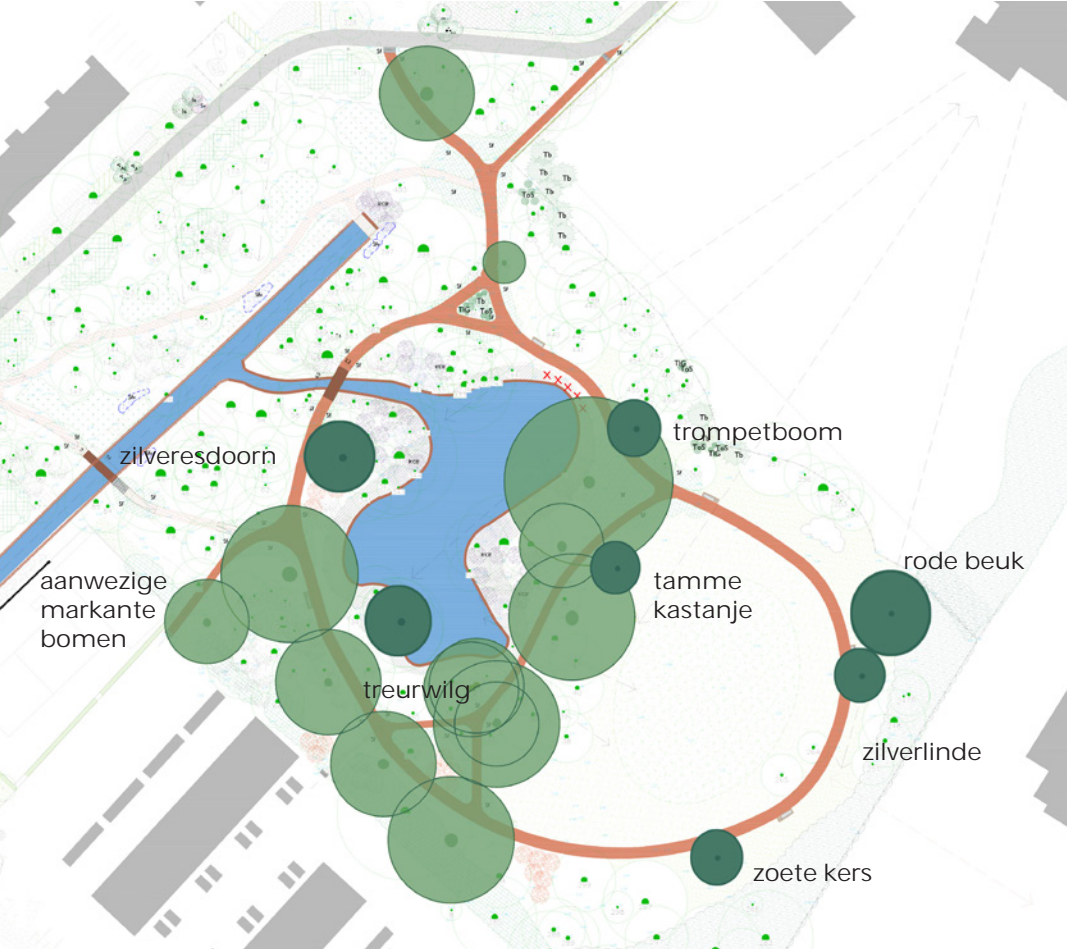
Streefbeeld dichte rand van het vochtig bos tussen Vaarsloot en fietspad (blauw op kaart blz. 11). Het bos houdt een halfopen karakter. Aan de randen zorgen groepen hulsten voor afscherming naar de omgeving/ Crosestein (zie ook blz. 19).



Streefbeeld parkbos tussen pad en vijver. Hier worden groepen van wintergroene rododendrons en hulst (zie 'R' op de kaart op bladzijde 22) geplant/hersteld op de lobben, die de vijver in steken. Op de overige oevers is het parkbos transparant en de vijver goed zichtbaar vanaf het pad.

H5. Toelichting ruimtelijk Ontwerp - Beplanting - Bomen

DOIP Pestersbos



Door de gemeente Zeist aangewezen markante boom (lichtgroen) en de locatie en soorten van de markante bomen van de toekomst (donkergroen).

Solitaire bomen, boomgroepen, markante bomen

Open ruimte(n) werden door H. Copijn vaak geleed en aangekleed met solitaire bomen en/of groepjes van loofbomen. Hij gebruikte soorten met een sierwaarde als bloei, herfstkleur, bladvorm en/of bladkleur.

In het voorpark zijn de oudere sierbomen tussen voor- en achterpark nog steeds aanwezig (zie foto). In het achterpark staan ongeveer twintig bijzondere bomen die geplant zijn in het eerste kwart van de vorige eeuw (100 - 125 jaar oude bomen). De verspreide standplaats past in de halfopen opzet van de oorspronkelijke parkaanleg. Van diverse exemplaren werd hun groei belemmerd door uitdijende (inmiddels verwijderde) opslag van jongen bomen. In de regel is sprake van een markante boom als 80-90% van de kroon vrij staat en deze door zijn leeftijd en maatvoering als 'markant' kan worden beoordeeld. Ze leveren een grote bijdrage aan de beleving van het groen en zijn op gemeentelijke en ecologisch niveau belangrijk. realiseren van voldoende onder- en bovengrondse groei ruimte, waardoor de wortels en kronen van markante bomen vrij staan en verder kunnen uitgroeien. De bomen zijn allemaal onderzocht op vitaliteit (VTA en Boom Effect

- Analyse). Visueel verkeren de bomen in redelijke tot goede conditie. Twee grote exemplaren hebben aandacht nodig en zijn aangewezen als veteranboom.
- De oudere bomen bestaan uit diverse loofhoutsoorten, zoals:
- Amerikaanse eik: enkele oude exemplaren ten noorden en westen van de vijvers.
 - Grootbladige linde ten zuidoosten van de vijver.
 - Kleinbladige linde. In de parkrand naar Crosestein en in beplantingsrand op de heuvel langs de weide staan circa zes lindes in een gebogen rij. Zij markeren waarschijnlijk het historische tracé van het pad over de heuvel. Nu is het door hun boomwortels onmogelijk om hier een halfverhard pad te voorzien.
 - Gewone beuk: een deel van het parkbos tussen vijver en vaarsloot heeft het karakter van een beukenbosje. Op het microrelief (grondrug langs de vaarsloot) en in de parkrand naar Crosestein staan enkele oudere exemplaren.
 - Zwarte noot in de parkrand naar de Grote weide.
 - Bonte esdoorn: drie forse exemplaren ten zuiden van de vijver/ in de parkrand naar Crosestein: de aanwezigheid geeft het Pestersbos een bijzondere botanisch-historischewaarde.



Beplanting in het voorpark tussen het hek (op de eigendomsgrens) en Villa Nuova bestaat uit monumentale bomen, die aangeplant zijn tijdens de aanleg van het parkontwerp van Copijn. Onder andere rode beuk, groene beuk en esdoorn.



Op de grens van de Grote weide naar het parkbos rond de vijver staan een aantal door de gemeente aangewezen markante bomen. Ze hebben oppervlakkige wortelpakketten, waar rekening mee moet worden gehouden bij het plaatsen van de paden.

- Zomereik: het nauwelijks voorkomen (één exemplaar) van Zomereik is opvallend in vergelijking met andere buitenplaatsen. In vergelijking met de historische foto's zijn in de boomlaag de naaldbomen nu afwezig. In het parkbos staan enkele taxussen, bij het begin van de slingerbeek staat een jonge conifeer en op de westelijke vijveroever staat een jonge Thuja-uitloper. Rond de vijver missen de treurwilgen. Deze kunnen weggeconcentreerd zijn door het dichter wordende parkbos. Oude beplantingsplannen/ plantlijsten van de aanleg zijn helaas niet teruggevonden. Dit is de reden dat de catalogus van ontwerper Copijn uit 1909 - 1910 is geraadpleegd voor het bepalen van de soorten nieuw aan te planten bijzondere bomen en coniferen. Ook is gekeken naar monumentale bomen op buitenplaatsen in de buurt van Villa Nuova.

Nieuwe 'markante' bomen

Op de plekken waar ruimte is ontstaan en grote bomen kunnen worden toegevoegd worden de toekomstige 'Markante' bomen geplant: Aan de vijver wordt een treurwilg geplant als dat mogelijk is en in het parkbos een tamme kastanje en een zilveresdoorn. Aan de rand van de Grote weide een trompetboom, rode beuk, zilverlinde en een zoete kers.

H5. Toelichting ruimtelijk Ontwerp - Beplanting - Bomen

DOIP Pestersbos



De meest markante boom in het achterpark staat op de grens van de Grote weide naar het parkbos rond de vijver. Deze zwarte noot is inmiddels aangemerkt als een veteranboom die extra zorg nodig heeft.



Referentie van Zilverlinde - Tilia tomentosa
Het blad heeft een opvallende witviltige onderzijde en een mooie gele herfstkleur. In juli verschijnen sterk geurende bloemen.



Referentie van Trompetboom - Catalpa Syringifolia. Deze bloeit erg weelderig in hartje zomer en heeft bijzondere dunne peulen in het najaar.



Treurwilg - Salix sepucralis 'Chrysocom' wordt alleen bij voldoende ruimte wordt treurwilg aangeplant, net als hier op de oever van vijver van buitenplaats Ma Retraite.



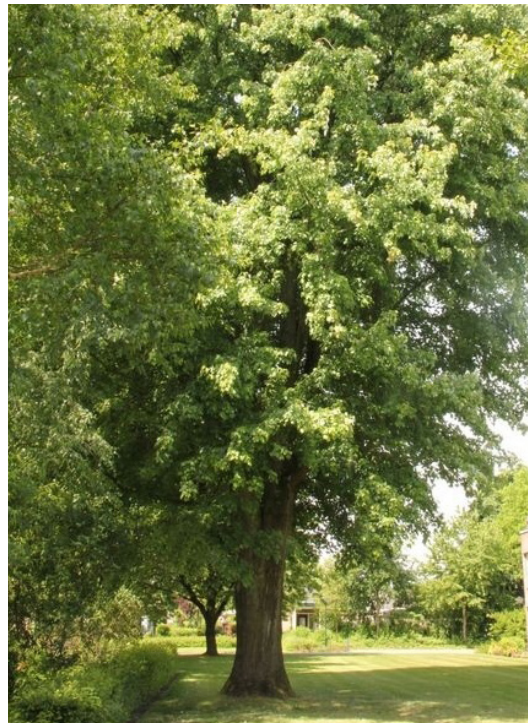
Castanea sativa - tamme kastanje
Wordt aangeplant nabij de zwarte noot en heeft opvallende gele bloei, vruchten en een mooie herfstkleur.



Prunus avium - zoete kers
bloeit met witte bloemen in april.



Rode beuk - Fagus sylvatica 'Atropurpurea' is ook aangeplant in het voorpark (foto blz. 22) en hier op de weide van de overtuin, aan de andere zijde van de Utrechtseweg.



Zilveresdoorn/ witte esdoorn- Acer Saccharinum heeft groen blad met grijswitte onderzijde, geel tot oranje herfstkleur.

H5. Toelichting ruimtelijk Ontwerp - Paden

DOIP Pestersbos

Ontwerp buitenplaats

De paden in het DOIP zijn gebaseerd op:

- De ligging van de aangetroffen paden in het veld.
- Het aanwezige microreliëf, waardoor duidelijk is waar paden liggen.
- De vormtaal die Copijn eind 19e eeuw hanteerde, zoals beschreven in het Tuinhistorisch onderzoek en waardestelling (Ashman, 2024): Copijn ontwierp rondgaande paden met een ruim gebaar, zonder veel 'tussen-bochten', soms als een omvatting van de centrale aanleg. Op Villa Nuova was dit het 'hoofdpad' vanaf het hoofdhuis door het parkbosje om zowel de vijver, als de Grote weide over de helling, terug naar het huis.
- Daarnaast is een pad toegevoegd aan de oostzijde van de Grote weide dat als slijtpad aanwezig is (en lijkt op het pad dat ooit rond de weide lag toen de weide groter was (zie luchtfoto 1960, blz. 5 en historische foto met pad rond de weide op blz. 4).
- De waardering van de paden op het eigendom van de gemeente Zeist, zoals hieronder beschreven (Ashman, 2024).



Waardering padenstructuur Pestersbos

In de tuinhistorische waardering van het plangebied dat in eigendom is bij gemeente Zeist wordt een heldere waardering van de padenstructuur gegeven (Ashman, 2024):

- Blauw = tuinhistorisch hoge waarde: parkdelen, structuren en elementen die qua opzet en deels ook in inrichting dateren uit de verschillende aanlegperiodes van de parkaanleg (Copijn 1898-99, noordwestelijke uitbreiding (circa 1925).
- Groen = tuinhistorisch positieve waarde: (park)delen, structuren en elementen die in de loop van de 20e eeuw zijn toegevoegd of juist zijn vereenvoudigd en die toegevoegde waarde hebben voor de historische aanleg of hier geen afbreuk aan doen.
- Geel = tuinhistorisch indifferente waarde: (park)delen, structuren en elementen die in de loop van 20e eeuw zijn toegevoegd of juist zijn vereenvoudigd en die geen toegevoegde waarde hebben voor de historische aanleg.
- De accidentatie is in terra-tinten aangegeven. De accidentatie heeft tuinhistorisch hoge waarde, maar om de kaart leesbaar te houden is deze niet blauw ingevuld.



Fietspad:
Asfalt wordt afgestrooid in kleur
halfverharding Pestersbos.

Bospad bos Vaarsloot en
pad door beukenbos:
Houtsnippen en 1,60m breed.

Rondgaand pad:
Halfverharding Aquado natural
en 2,20m breed.
Pad wordt begeleid door nieuwe
stinzenflora in de bochten

Pad tussen vijver en Vaarsloot:
Halfverharding Aquado natural en
1,60m breed in verband met aanwezigheid
van veel boomwortels markante bomen.

Locatie banken:
Halfverharding Aquado natural,
zie profielen en details_banken.

Padenstructuur DOIP

De blauwe en groene routes op de kaart links (Tuinhistorisch onderzoek en waardestelling, afbeelding 5.1 uit 2024) zijn overgenomen en verfijnd, op basis van de inmeting 2023. De padenstructuur wordt 1:1 op locatie uitgezet in het veld, alvorens tot uitvoering over te gaan.

- De paden in het parkbos worden afgezoomd met bodembedekkers in combinatie met stinzenflora in de bochten.
- Zuidzijde Grote weide: het pad ligt buiten de boomkronen van de monumentale bomen en aanwezige lindebomen om deze in te kunnen passen.
- Brug met trap: Het pad dat aansluit op de brug met de trap wordt voorzien van houtsnippen vanwege de kwetsbare wortels van de beuken langs de Vaarsloot. Het pad is hierdoor niet aantrekkelijk voor mindervaliden, die de trap niet kunnen nemen.
- Bos Vaarsloot: Het bospad blijft hier onverhard, omdat dit beter past bij het huidige natuurlijke karakter, dat sterk afwijkt van de parkaanleg rond de vijvers en Grote weide.
- De hoofdentrees aan de Utrechtseweg en Kroostweg worden voorzien van een openstaande poort. Het geasfalteerde fietspad krijgt een vergelijkbare kleur als de halfverharde slingerende paden in het Pestersbos zelf.
- De kleine entrees aan Crosestein (en vanuit de TNO-locatie) worden gemarkeerd met een voetveeg (betonplaat) met de naam 'Pestersbos' (zie blz. uitleg Huisstijl, poorten).

H5. Toelichting ruimtelijk Ontwerp - Paden

DOIP Pestersbos



De verharding van paden is verdwenen waardoor beplanting kapotgelopen wordt. De kruidlaag van stinzenflora en bodembedekkers is hierdoor grotendeels verdwenen.



Streefbeeld: Stinzenflora en bodembedekkers begrenzen de paden, zoals hier aan de noordzijde van de Utrechtseweg.

- Grote vlekken stinze in bochten en kleine plukken langs routes: sierwaarde, o.a. daslook, lelietje der dalen, sneeuwklokjes, lenteklokje, sterhyacinth.
- Stinzenflora wordt altijd gecombineerd met groenblijvende bodembedekkers als maagdenpalm, om jaarrond de paden vast te leggen en betreding van het bos buiten de paden te ontmoedigen Stinzenplanten vervullen binnen het Pestersbos, zowel een cultuurhistorisch als esthetische functie.



Paden zijn moeilijk te zien. Rechtop staande trottoirtegels markeren de routes. Door paden weer vast te leggen met halfverharding worden slijtpaden voorkomen en kan de oorspronkelijke parkbeplanting van stinzenflora, bodembedekkers en gras weer hersteld worden.



Streefbeeld van halverharde paden. In de bochten zomen stinzenflora en bodembedekkers de paden af. Aan de noordzijde van de Utrechtseweg wordt het pad begrensd door een tapijt van daslook.

H5. Toelichting ruimtelijk Ontwerp - Oevers en beschoeiing

DOIP Pestersbos



De beschoeiing van de vijver is aan vervanging toe. Een groot deel is weggerot. Wens vanuit de Commissie Ruimtelijke Kwaliteit/ Rijksdienst voor het Cultureel erfgoed (bron: terreinbezoek RKC/ RCE zomer 2021) is om de waterlijn vast te leggen met subtiel houten beschoeiing op de waterlijn. Uitbaggeren is nodig. De vijver heeft weinig tot geen fluctuatie. Licht op het water herstellen door uitdunnen van de (overhangende) oeverbomen. Monumentale bomen worden ingepast. De vijver wordt aan de (noord)zijde van het landhuis van een grastalud voorzien. Het Struweel op de lobben is van grote waarde als beschutting voor de watervogels.



Vaarsloot in 2019 en 2024. De Vaarsloot is inmiddels weer herkenbaar. Wens om de duurzame, vrij grove beschoeiing af te werken met zowel houten kantplanken als een dekplank tot aan de brug over de Kroostweg (details zie technische detail van vlonder aan einde Vaarsloot).



De duurzame beschoeiing van gerecycled materiaal van Slingerbeek (en Vaarsloot) passen niet bij het buitenplaatskarakter. Beschoeiing van de Slingerbeek vervangen door beschoeiing van hout net als langs de vijver (zie blz. 29) De Vaarsloot krijgt houten kantplanken en een houten afdekplank.



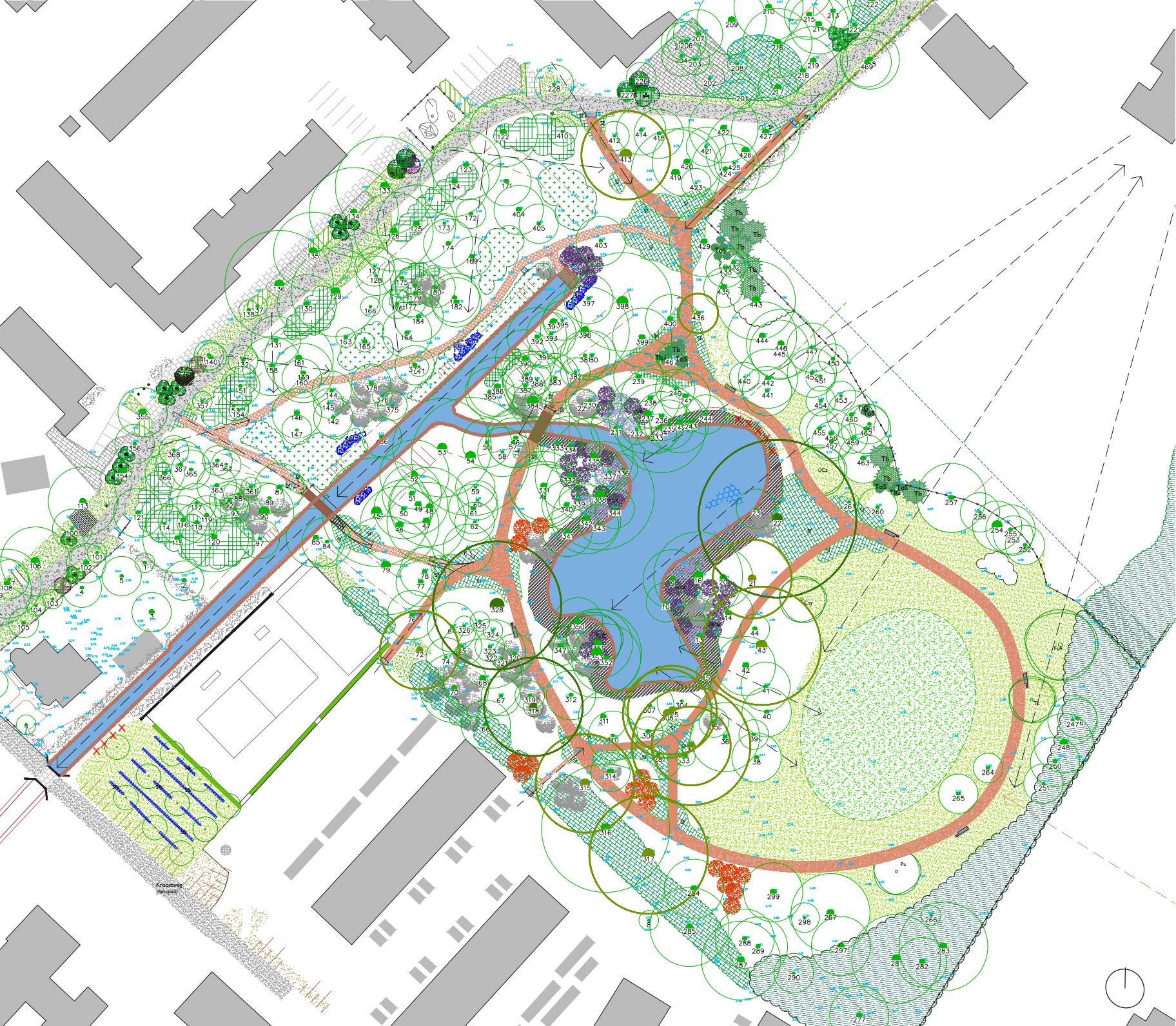
Streefbeeld herstel grastalud vijver, inclusief herstellen zichtrelatie door het verwijderen vn de heesterlaag onder de bomen. Kruidenrijk gras ten behoeve van de biodiversiteit, maximaal 30-40 cm hoog. Het gras onder de bomen verbindt het voor- en achterpark weer met elkaar.



De bruggen van hout zijn aan vervanging toe.
- Brug Vaarsloot sluit nu aan op trap: vervangen brug én trap.
- Brug Slingerbeek: Diagonale oversteek liefst haaks maken. In elk geval brughoofden sterk inkorten (minder dominant in beeld).

H5. Toelichting ruimtelijk Ontwerp - Oevers en beschoeiing

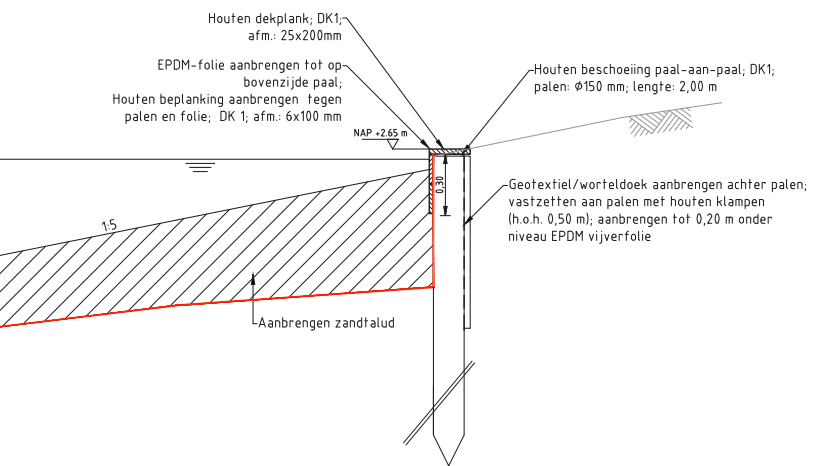
DOIP Pestersbos



Herstellen beeld vijver parkbos door:
- Beschoeiing van hout.
- Licht op het water herstellen.
- Grastalud in zichtrelatie met hoofdhuis waar dit mogelijk is onder de bestaande bomen.
- Uittreedplaatsen watervogels, indien nodig.



Streefbeeld beschoeiing van hout, passend bij buitenplaatskarakter vergelijkbaar met beschoeiing op buitenplaats Beek en Royen (foto net na aanleg 2025) Hierdoor ontstaan strakke oeverlijnen langs gehele vijver. In overleg met RKC/ RCE worden géén onbeschoeide natuurlijke taluds toegepast in het Pestersbos (besproken tijdens terreinbezoek RKC/ RCE zomer 2021).



Beschoeiing van de vijver én de Slingerbeek subtiel afwerken met zowel kantplanken als dekplank net boven waterlijn (Detail beschoeiing met zandtalud (Hoog Beek & Royen): RPS en Utrechts Landschap, 2022).

Beschoeiing Vaarsloot, zie Huisstijl Pestersbos - Vlonder Vaarsloot.

H5. Toelichting ruimtelijk Ontwerp - Beplanting - Sortiment

DOIP Pestersbos

De oorspronkelijke ontwerptekening en plantlijsten van landschapsarchitect Copijn zijn niet teruggevonden. wel is vanuit de analyse een beschrijving gemaakt en is een oude catalogus van de kwekerij Copijn geraadpleegd om passende soorten te kiezen.

Monumentale bomen (Aschman, 2018)

Monumentale bomen uit verdrukking halen door verwijderen opslag

- De Amerikaanse eik is goed vertegenwoordigd. Diverse oudere exemplaren staan ten noorden van vijver en (opvallend groot exemplaar) aan de westkant bij de vijver naar Crosestein.
- Grootbladige linde: enkeleexemplaren aan zuidoostzijde van de vijver.
- Kleinbladige linde: circa zes exemplaren in de beplantingsrand op de heuvel langs de weide. Ze markeren waarschijnlijk het historische tracé van het pad over de heuvel. En ook in de parkrand naar Crosestein staan enkele forse kleinbladige lindes.
- Gewone beuk: tussen de vijver en de Vaarsloot met karakter van een beukenbosje op een heuvel.
- Zwarte noot: in de parkrand naar Crosestein en ten oosten van de vijver aan de Grote weide (zie voorzijde rapport).
- Bonte esdoorn: ten zuiden van de vijver en in de parkrand naar Crosestein staan verspreid drie forse exemplaren. Deze typische parkboom komt niet vaak voor in actuele parken en geeft het Pestersbos een bijzondere botanisch-historische waarde.
- Zomereik: één exemplaar. Het nauwelijks voorkomen van Zomereik is bijzonder voor een oud park.

Toekomstige markante bomen

Bomen in het parkbos en als solitair aan rand van Grote weide. Voor verjonging bomenbestand zijn soorten met sierwaarde gekozen uit catalogus 1909 - 1910 Copijn & Zoon:

- Acer Saccharinum
- Catalpa Syringifolia
- Castanea sativa
- Fagus sylvatica 'Atropurpurea'
- Prunus avium
- Salix sepucralis 'Chrysocoma'

Vochtig bos Vaarsloot (verbond van els en gewone vogelkers/ Alno padion)

Inheems Boomlaag bos Vaarsloot

Opschonen opslag esdoorns en berk. Aanplant van:

- Aesculus hippocastanum – gewone paardenkastanje
- Quercus petraea - winteraik
- Ulmus laevis – fladderiep

Op de vochtigere (lager gelegen) delen aanplant van:

- Alnus glutinosa – zwarte els
- Betula pubescens – zachte berk
- Salix aurita – geoorde wilg

Inheemse struikvormers, vochting bos (langs Vaarsloot) ontwikkelen:

gewone vogelkers, Gelderse roos, kamperfoelie

Stinzenflora vochtig bos

- o.a. sneeuwklokje, bostulp, wilde hyacint, hondsdrif, mos

Singel oostzijde langs Grote weide op overgang TNO

Inheemse Boomlaag singel (klasse doornstruwelen/ Rhamno prunetea)

- Crataegus laevigata – tweestijlige meidoorn
- Malus sylvestris – wilde appel
- Pinus sylvestris – grove den
- In mindere mate toepassen: Quercus robur - zomereik

Inheemse struikvormers singel oostzijde:

- Mantelvegetatie singel Grote weide - TNO-locatie aanvullen met vogellokkende en bijvriendelijke inheemse soorten als sleedoorn, kornoelje, Gelderse roos, vlier in combinatie met wintergroene heesters ten behoeve van afscherming winter. Exemplaren (kiezen) uit catalogus 1909 - 1910 Copijn & Zoon, zoals bijvoorbeeld Tsuga canadensis, cupressus, Taxus baccata, Thuja, Ilex.

Bos op overgang zuidzijde op overgang Crosestein

Inheemse struikvormers

Hedera verwijderen van bomen en hulst handhaven. Aanplant van:

- Ilex aquifolium - gewone hulst
- Corylus avellana - gewone hazelaar
- Corylus maxima 'Purpurea' - rode hazelaar
- Amalanchier lamarckii - Drents krentenboompje
- Taxus baccata - gewone taxus

Coniferen op overgang voor- en achterpark

- Taxus baccata - gewone taxus
- Thuja occidentalis 'Smaragd'
- Thuja little 'Gem'

Parkbos rond vijver

Sierheesters parkbos

- Hulsten inpassen op lobben vijver.
- Bestaande rododendrons eventueel snoeien (verjongen).
- Nieuwe aanplant rododendron 'Catawbiense Boursault' (om groepen op lobben vijver te herstellen).
- Langs het hoofdpad in het parkbos groepen met bijzondere soorten als rode hazelaar, toverhazelaar, hulst. Deze soorten determineren, vrijzetten en/of aanvullen.

Stinzenflora parkbos

- Stinzenflora aanvullen (vooral in bochten paden) o.a. daslook, narcis, sneeuwklokje, sterhyacint, lelietje van dalen. Stinzenflora altijd aanplanten in combinatie met bodembedekker maagdenpalm in het parkbos, zodat er jaarrond beplanting aanwezig is langs de paden.

Hagen rond sportvelden zuidzijde

- Bestaande hulsthaag rond tennis en sportcourt inpassen.

Gras Grote weide, noordzijde vijver en langs Kroostweg

Rekening houden met standplaatsfactoren als grondsoort, vochthuishouding en lichtbeschikbaarheid:

- Speelveld Grote weide: spelen, picknicken, sporten. Slechte plekken inzaaien met Mengsel Barenburg - Solide Intensief beheer maaien 15 – 22x/jr, afhankelijk van noodzaak/ duur groeiseizoen.
- Kruidenrijke vegetatie/ zoom op zonnige randen rond de weide én in zichtlijnen vijver - landhuis én op het grasveldje voor boerderij De Kroost: zaaimengsel "G1 Bloemrijk grasland – licht grond", leverancier Cruydt Hoeck, 1-2 x/jr gefaseerd maaien, insectvriendelijk beheer. Zichtlijn vijver – landhuis eventueel vaker maaien, wenshoogte maximaal 0,3 – 0,4m.
- Kruidenrijke vegetatie/ zoom op schaduwwijkere plaatsen rond Grote weide zaaimengsel "O1 Onderbegroeiing boszoom", leverancier Cruydt Hoeck, 1-2 x/jr gefaseerd maaien, insectvriendelijk beheer.



De rode hazelaar die in het oorspronkelijk sortiment opgenomen was, is nog op enkele plekken terug te vinden in en rond het Pestersbos en wordt ook weer aangeplant.



Oude beplantingsplannnen/ plantlijsten van de aanleg zijn helaas niet teruggevonden. Dit is de reden dat de catalogus van de boomkwekerij Copijn uit 1909 - 1910 is geraadpleegd voor het bepalen van de soorten nieuw aan te planten markante bomen en coniferen.

Soorten uit de catalogus die de bodem verrijken (negatief effect t.o.v. biodiversiteit) , een zeer hoge kiemkracht hebben (inmiddels invasief zijn) en/ of heel snel groeien worden niet toegepast in het Pestersbos.

H6. Huisstijl Pestersbos

H6. Huisstijl Pestersbos - Inventarisatie Stichtse Lustwarande

DOIP Pestersbos

Streefbeelden meubilair en inrichtingselementen Pestersbos

In het DOIP zijn de karakteristieken van de buitenplaats die Copijn ontwierp als uitgangspunt genomen, maar over het aanwezige meubilair of de inrichtingselementen op de buitenplaats Villa Nuova is weinig bekend. Eén van de foto's uit begin 20e eeuw geeft een beeld van de brug over de verdwenen uitloper van de vijver. Uit de oorspronkelijke parkaanleg zijn geen elementen teruggevonden. De oude fruitmuur en de witte brug over de Vaarsloot zijn van latere datum. Om die reden wordt het meubilair in overleg met de RCE en de RKC van Zeist afgestemd op het meubilair van andere buitenplaatsen van de Stichtse Lustwarande. De poorten en relingen van de bruggen zijn vaak ranke elementen van gietijzer/ staal. De poorten zijn van gietijzer of hebben een donkere tint.

Eigen huisstijl Pestersbos

Pestersbos wordt weer een volwaardige buitenplaats die vindbaar is en duidelijk tot de Stichtse Lustwarande behoort, mede door een eigen herkenbare huisstijl van inrichtingselementen. De volgende elementen zorgen samen voor een herkenbare identiteit:

- Markering van entrees door poorten in combinatie met beplanting van rododendrons.
- Nieuwe ranke bruggen die verwijzen naar de natuur in een donkere tint.
- Houten vlonder die begin/ einde Vaarsloot markeert.
- Houten ranke comfortabele banken passend bij een parkaanleg.
- Afvalbakken in een (onopvallende) donkere tint.
- Infobord bij Hoofdentree aan Utrechtseweg in een donkere tint.
- Herkenbare fruitmuur (restaureren en herstel nutstuin p.m.)

Bij de uitwerking van de elementen is rekening gehouden met onderhoud/ beheer, gebruikers en vandalismebestendigheid. Ook wordt rekening gehouden met de locatie. De bruggen moeten bijvoorbeeld in delen te plaatsen zijn, omdat het gebruik van een kraan niet mogelijk is onder bomen (hoogte takken en kwetsbaarheid wortelpakket). Gekozen is voor een warme donkere kleur die wegvalt tegen het decor van de parkaanleg. Het hoofdpad is 2,20m breed gemaakt zodat kleine onderhoudsvoertuigen van de gemeente een ronde kunnen rijden en de afvalbakken kunnen legen.

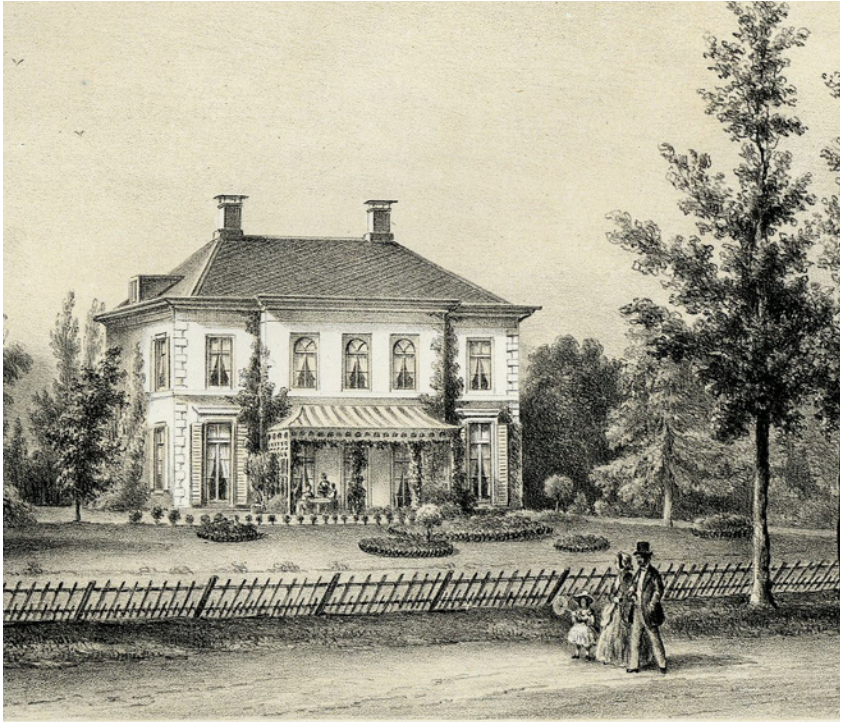
Programma van eisen en wensen beeld poorten/ hekwerk/ bruggen Poorten hoofdentrees Utrechtseweg en Kroostweg

- Geinspireerd op poorten Stichtse Lustwarande (zie foto's).
- Vormgeving verwijst naar de natuur, gaat op in omgeving.
- Staal, rank en transparant.
- Kleur gaat op in omgeving: zwartbruin/ gietijzer: RAL 8022.

Bruggen Pestersbos

Zelfde materialen als poorten:

- Geinspireerd historische foto buitenplaats Villa Nuova (begin 20e eeuw): vormgeving verwijst naar de natuur en brug gaat op in omgeving.
- Reling vormgeven als openstaand hekwerk van de poort.
- Kleur gaat op in omgeving: bruinzwart/ gietijzer: RAL 8022.
- Waar mogelijk kiezen voor standaard in plaats van maatwerk in verband met kosten (bijvoorbeeld reling).
- Gebruik van licht materieel en makkelijk in onderdelen te plaatsen bruggen, in verband met aanwezige bomen en kwetsbaarheid van de wortelpakketten en hun kronen.



Historische situatie Villa Nuova rond 1869 gezien vanaf de Utrechtseweg; eenvoudig markant, rank en transparant hekwerk. (Prent uit coll. HUA, cat.nr X67186 - 135860 (Aschman, 2018))



Stichtse Lustwarande (aan de Utrechtseweg te Zeist) heeft eigen type poorten en brugrelingen: platte opengewerkte gietijzeren poorten in een donkere tint met naam villa en ranke sierlijke brugrelingen.



Brug over (inmiddels gedempte) uitloper vijver. De vormgeving verwijst naar de natuur. De takken zijn gemaakt van rank cementrustiek in een neutrale tint. Brug gaat op in de omgeving (foto uit begin 20e eeuw, Aschman, 2018).



Brug in het Zeisterbos van takken en detail van brug van Pavia in opvallend wit met grafisch patroon. De brug in het Pestersbos krijgt een neutrale donkere tint die wegvalt in zijn omgeving. Het patroon verwijst naar de natuur, maar mag een standaard reling zijn.



Platte zuilen met een grafisch patroon, vaak met openstaand hekwerk, zijn kenmerkend voor entrees van de historische buitenplaatsen aan de Stichtse Lustwarande. Poort bij De Brink aan de Utrechtseweg te Zeist.

H6. Huisstijl Pestersbos - Inventarisatie bestaande inrichtingselementen

DOIP Pestersbos



Historische brug op de Kroostweg is een karakteristiek element, maar waarschijnlijk niet behorend bij de oorspronkelijke parkaanleg van buitenplaats Villa Nuova. De brug is rond 1925 ontworpen toen de gronden langs de Kroostweg onderdeel werden van de buitenplaats.



Houten bruggen over Vaarsloot en Slingerbeek zijn beiden aan vervanging toe. Ze passen nu niet bij de allure van een buitenplaats en/ of bij de subtielere bruggen met sierlijkere relingen van de Stichtse Lustwarande.



Trap van bielzen naar brug Vaarsloot is aan vervanging toe. Door de aanwezige boomwortels van monumentale beuken is het gewenst dat de trap van een zwevende constructie wordt gemaakt en de bodem hier zo min mogelijk geroerd wordt.



De fruitmuur tussen tennisbaan en Vaarsloot is aan restauratie toe. De fruihaken zijn aanwezig, maar de gaffiti valt meer op. In 2020 tijdens de coronapandemie is het park intensief gebruikt door de omwonenden. De tennisbaan en sportkool worden weer goed gebruikt, waardoor deze voorlopig behouden blijven en niet worden vervangen door een gemeenschapstuin zoals in het VOIP Groene Raamwerk Utrechtseweg Noord beoogd was. Als de sportvoorzieningen op termijn toch in onbruik raken en hier groen wordt voorzien, kan de muur weer betekenis krijgen als fruitmuur en gerestaureerd worden.



De pevers van de laatmiddeleeuwse Vaarsloot zijn grof afgewerkt met recyclede beschoeiing. De Vaarsloot is moeilijk toegankelijk, terwijl hier mooie zichtlijnen over het water zijn. Het eindpunt wordt toegankelijk gemaakt met een eenvoudige vlonder (zelfde detaillering als brugdek).



Zwarte, standaard hekwerken op grens met eigendom Provincie (boven) en rond sportkool: . Door de zwarte kleur vallen ze op in het decor van het parkbos. Wens om het nieuwe meubilair van een mattere meer bruinzwarte tint te voorzien die meer wegvalt in de omgeving.



Banken staan verspreid in het park. Alle banken in het groene raamwerk langs de Utrechtseweg Noord hebben deze tint, maar passen niet bij de allure van een buitenplaats/ het Pestersbos.

H6. Huisstijl Pestersbos - Entrees met openstaande poort en/of betonplaat met naam 'Pestersbos'

DOIP Pestersbos

Poorten Stichtse Lustwarande

Langs de Stichtse Lustwarande duiden villa's, mooi ingeplante voorterreinen en karakteristieke opengewerkte poorten van gietijzer de buitenplaatsen aan (foto's, zie bladzijde 32).

Zichtbaar maken entrees Pestersbos

Het Pestersbos is een openbaar park waar een groot deel van de onderdelen van de buitenplaats Villa Nuova bewaard zijn gebleven. Het Pestersbos heeft op dit moment de uitstraling van een bos. Omdat het park niet aangeduid wordt aan de Utrechtseweg, is het niet te vinden door mensen die niet in de directe omgeving wonen.

Doordat de voorzijde van het landgoed geprivatiseerd is en geen fysieke relatie meer heeft met het achterpark is gekozen om het openbare gedeelte van het Pestersbos te adresseren aan zowel de Utrechtseweg en Kroostweg, door middel van een poort die open staat. Dit voornemen is besproken met de afdeling erfgoed van de gemeente, de RCE en de CRK.

Villa Nuova had geen formele oprijlaan vanaf de Utrechtseweg, maar toegangen die vanaf beide zijdes van de kavel bij de hoofdentree van het landhuis uitkwam. Deze ontsluiting is verdwenen sinds begin 20e eeuw.

De toegang aan de Utrechtseweg ligt zowel op de locatie van de formele entree naar het voorterrein, als op de toegang tot een van oudsher onverharde veldweg met bomen. De veldweg is nu het fietspad tussen Utrechtseweg en Kroostweg aan de westzijde van de buitenplaats (zie blz. 16 van de Tuinhistorische verkenning en waardestelling).

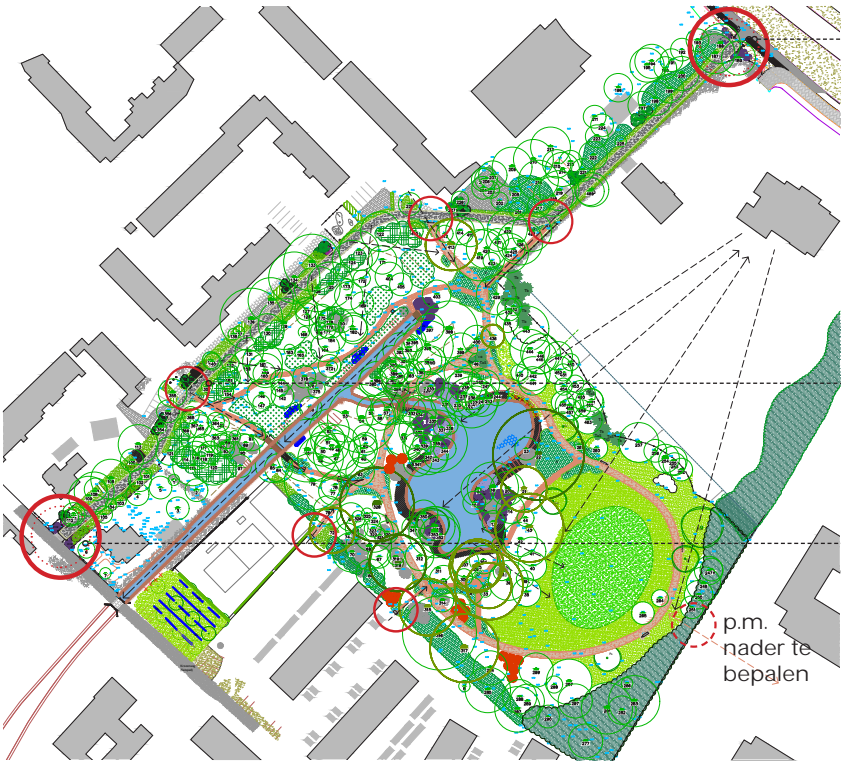
Het belang van zichtbaar maken van het park aan de zijde van zowel de Utrechtseweg als de Kroostweg is belangrijker gemaakt dan het feit dat dit niet de oorspronkelijke hoofdentrees van de buitenplaats waren.

Streefbeeld Poorten Utrechtseweg en Kroostweg

In het DOIP zijn de karakteristieken van de poorten (en bruggen) van de Stichtse Lustwarande (beeld, verfijning, kleur en materialisatie) als inspiratie genomen voor de nieuwe poorten.

Dit is de reden dat gekozen is voor een (platte) poort van opengewerkt staal met de naam 'Pestersbos', geïnspireerd op poorten Stichtse Lustwarande:

- Vormgeving verwijst naar de natuur, gaat op in omgeving.
- Staal, rank en transparant.
- Kleur gaat op in omgeving: zwartbruin/ gietijzer RAL 8022.
- De poort aan de Utrechtseweg staat op gemeenteground en is zo ver mogelijk naar achteren geplaatst (zie bladzijde 35).
- In combinatie met een beplanting van groepen rododendrons.



Hoofdentree Utrechtseweg

- Poort in stijl Stichtse Lustwarande met naam 'Pestersbos'.
- Berm tussen trottoir en Poort (zie blz. 25).
- Openstaand hekwerk in zwartbruine tint RAL 8022.
- Betonplaat met naam 'Pestersbos' op overgang naar omgeving.
- Afgestrooid asfalt fietspad in kleur halfverharding.
- Groepen rododendrons flankeren de poort.
- Informatiebord Pestersbos.
- Trottoir langs Utrechtseweg wordt tegen fietspad gelegd.

Nevenentree

- Betonplaat op overgang asfalt - halfverharding.
- Naam 'Pestersbos' in betonplaat ('voetveeg').
- Stinzenflora met bodembedekkers begeleiden de halfverharde paden.

Hoofdentree Kroostweg

- Poort in stijl Stichtse Lustwarande met naam 'Pestersbos'.
- Openstaand hekwerk in zwartbruine tint RAL 8022.
- Betonplaat met naam 'Pestersbos' op overgang naar omgeving.
- Afgestrooid asfalt fietspad in kleur halfverharding.
- Groepen rododendrons flankeren de poort.
- Bermen inplanten met bodembedekkers en struweel.

H6. Huisstijl Pestersbos - Poorten hoofdentrees aan Utrechtseweg en Kroostweg

DOIP Pestersbos

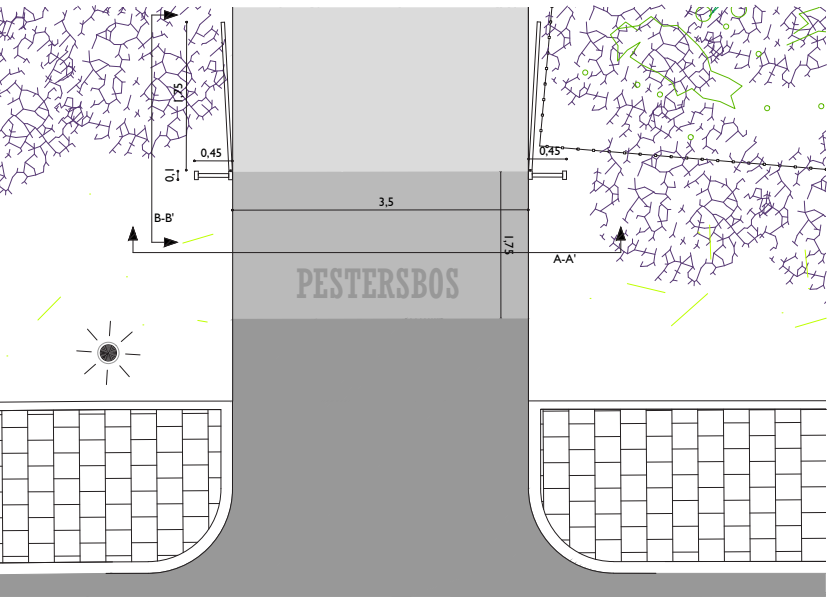


Locatie hoofdentree aan Utrechtseweg. Het Pestersbos is nu onvindbaar en het is onduidelijk dat dit de entree van één van de historische openbare buitenplaatsen is die tot de Stichtse Lustwarande behoort. De verharding wordt aangepast, waardoor het trottoir langs het fietspad komt te liggen en een veel rustiger beeld ontstaat, zie afbeelding rechtsboven.



Hoofdentree Utrechtseweg aanduiden met openstaande poort in zwartbruine tint RAL 8022 (benadert kleur van gietijzer) in combinatie met groepen rododendrons, die de poort flankeren:

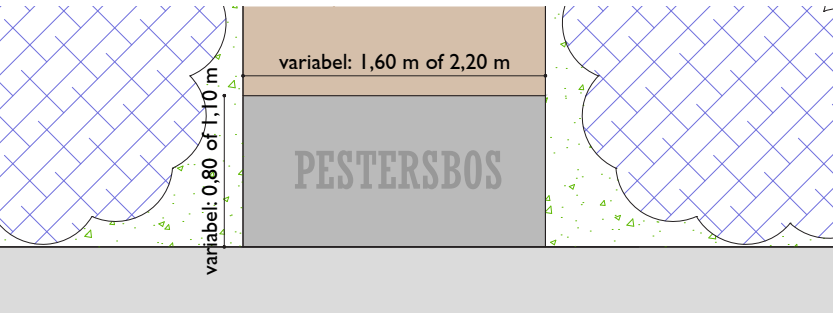
- Trottoir verschuiven richting fietspad, waardoor de berm tussen fietspad en trottoir verdwijnt. De entree krijgt hierdoor meer samenhang en een rustiger beeld.
- Poort plaatsen met 'voetveeg'. De poort staat zoveel mogelijk in de rooilijn van de poort van Villa Nuova. Maar kan niet verder van de weg af staan omdat de poorten geheel op gemeenteground staan. De naam Pestersbos staat zowel in de poort als op de betonplaat. Deze naam kan nog wijzigen.
- Fietzers kunnen hier afslaan naar het fietspad langs het Pestersbos, het fietspad krijgt hier dezelfde tint als de halfverharding in het Pestersbos ten behoeve van de eenheid in het Rijksmonument/ van de buitenplaats.
- Flanken van de entree inplanten met groepen rododendrons (op gemeenteground).
- In gesprek met het bedrijf over herstel van de 'groene kop' tussen fietspad en bedrijfskavel aan de noordwestzijde (rechts op foto). Aanplanten van rododendrons aan de wegzijde en taxus, hulst verder van de weg af in de groene Kop (zie VOIP Groene Raamwerk Utrechtseweg Noord).



De hoofdentrees aan de Utrechtse weg en Kroostweg krijgen een openstaande poort met opengewerkte zuilen en een voetveeg/ betonplaat van geborsteld beton met de naam 'Pestersbos' (letters door zandstralen). De poort staat op gemeenteground.



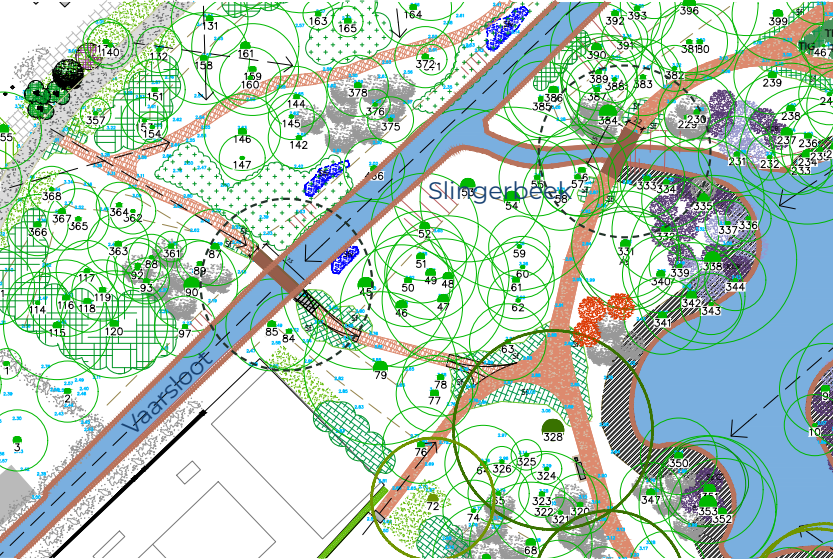
Geborsteld beton met gezandstraalde letters.



De kleine entrees worden gemarkeerd met een betonplaat van geborsteld beton met de naam 'Pestersbos' (letters door zandstralen). Dit om het monument te markeren en mensen bewust te maken dat ze een bijzondere plek/ (voormalige) buitenplaats betreden.

H6. Huisstijl Pestersbos - Bruggen Vaarsloot en Slingerbeek

DOIP Pestersbos



Locatie van de bruggen in het plangebied.

De brug over de Vaarsloot is alleen toegankelijk voor voetgangers. De brug over de Slingerbeek is 2,20m breed en toegankelijk voor kleine onderhoudsvoertuigen van de gemeente om afvalbakken te legen.

Streefbeeld Ranke bruggen in huisstijl Pestersbos

In het DOIP zijn de karakteristieken van de bruggen (en poorten) van de Stichtse Lustwarande, zoals het beeld, de verfijning en materialisatie als inspiratie genomen voor de nieuwe bruggen.

De vormgeving reling verwijst naar beplanting/ natuur, zoals de vormgeving begin 20e eeuw ook verwees naar de natuur. Toen ging de reling bestaand uit takken van cementrustiek eveneens op in zijn omgeving (zie historische foto, blz. 32). Ranke transparante reling en in neutrale tint zwartbruin (RAL 8022). De brug valt weg tegen zijn omgeving en heeft geen verlichting.

De brug blijft liggen op zelfde locatie. De gemeente wenst een standaard vandalismebestendige en makkelijk in onderdelen te plaatsen brug. De bruggen worden vervangen zonder de bomen en hun wortels te beschadigen en grote kranen zijn daarom niet mogelijk. Kiezen voor standaard elementen in plaats van maatwerk in verband met kosten (bijvoorbeeld reling).

Streefbeeld Trap brug Vaarsloot

De trap wordt vervangen door eenvoudige zwevende stalen trap en stroef afgewerkt in verband met glad worden onder kronen van de beuken. Bij voorkeur krijgt de trap RALkleur 8022, net als de reling van de brug. In de bestekfase worden hoogtes en overspanning zorgvuldig ingemeten. De monumentale beuken worden allen zorgvuldig ingepast.

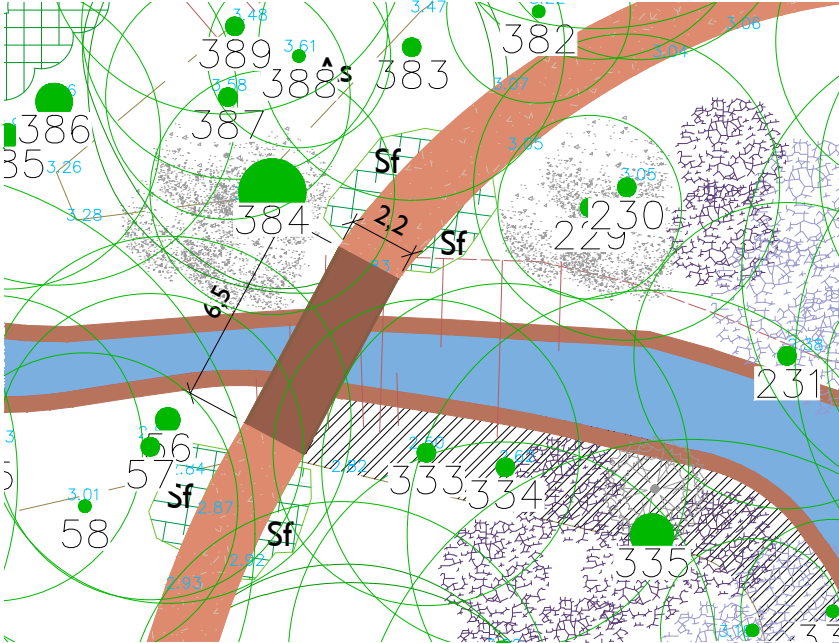
Vlonder Vaarsloot

De vlonder aan het einde van de Vaarsloot is eenvoudig en accentueert deze als cultuurhistorisch element. Doordat het waterniveau toegankelijk wordt gemaakt, draagt de vlonder bij aan de belevingswaarde van het park en nodigt de vlonder uit tot gebruik als zitplek.



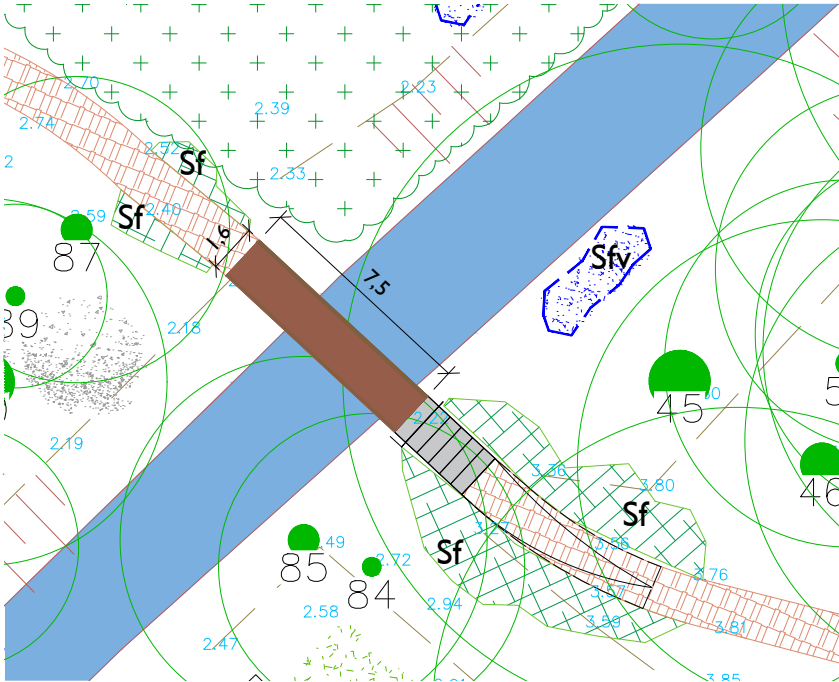
Brug Slingerbeek

Brug vervangen en liefst verleggen (haakser op Slingerbeek), maar voetpad (2,2m) blijft op logische plek liggen. Het voetpad volgt de laagte in het maaiveld (zie AHN). Ranke brug in huisstijl Pestersbos, makkelijk in onderdelen te plaatsen. In verband met aanwezige bomen zijn grote kranen niet mogelijk. Brughoofden passend maken/ inkorten, zodat deze minder dominant in beeld zijn. Beschoeiing is beschadigd en wordt vervangen door subtiele houten beschoeiing gelijkwaardig aan de vijver (zie blz. 29). In bestekfase precieze hoogtes/ overspanning van brug bepalen. Reling in RAL 8022. Zie _BL_2010_250328_Pestersbos_Zeist_profielen en details_Brug Slingerbeek_A2_DEF.pdf



Brug Vaarsloot en trap

Brug vervangen zonder de bomen en hun wortels te beschadigen (o.a. monumentale beuken oostzijde Vaarsloot). Brug blijft liggen op zelfde locatie. Ranke brug in huisstijl Pestersbos, makkelijk in onderdelen te plaatsen. In verband met aanwezige bomen zijn grote kranen niet mogelijk. In de bestekfase wordt precieze hoogte/ overspanning bepaald. Trap vervangen door eenvoudige zwevende stalen trap, stroef afgewerkt in verband met glad worden onder de beuken. Trap en reling van brug in RAL 8022. Zie _BL_2010_250328_Pestersbos_Zeist_profielen en details_Brug met Trap Vaarsloot_A2_DEF.pdf



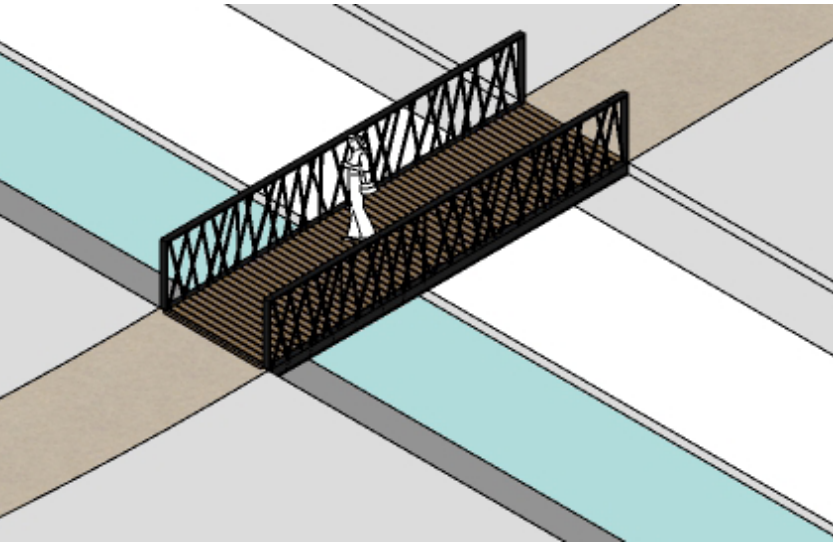
H6. Huisstijl Pestersbos - Brug Slingerbeek

DOIP Pestersbos

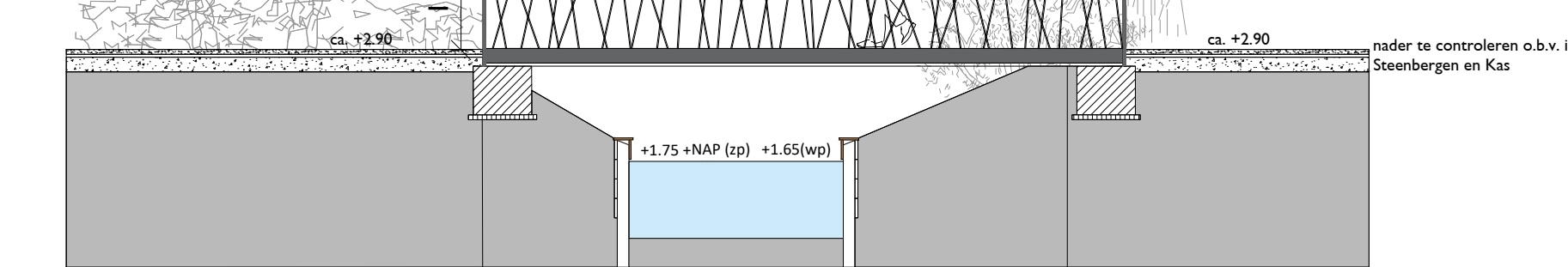
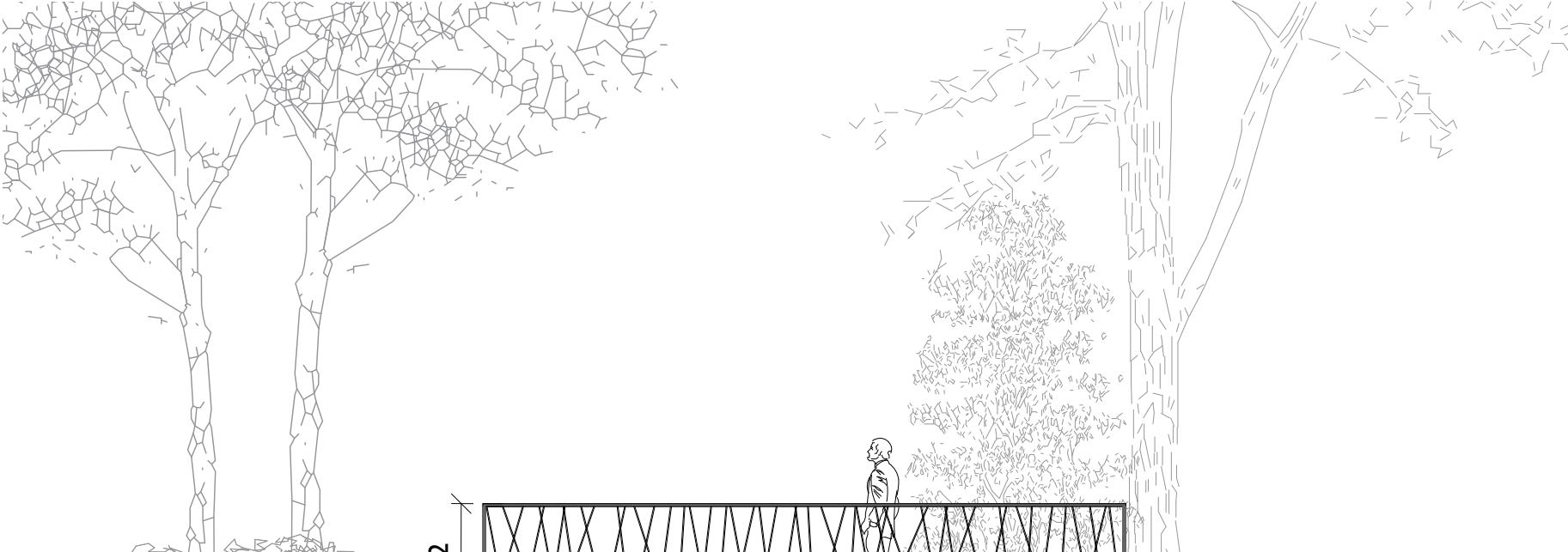


Streefbeeld: Vormgeving reling verwijst naar beplanting/ natuur, zoals de vormgeving van de brugreling begin 20e eeuw ook verwees naar de natuur. Toen bestond de reling uit takken van cementrustiek en ging op in zijn omgeving. Streefbeeld nieuwe bruggen:

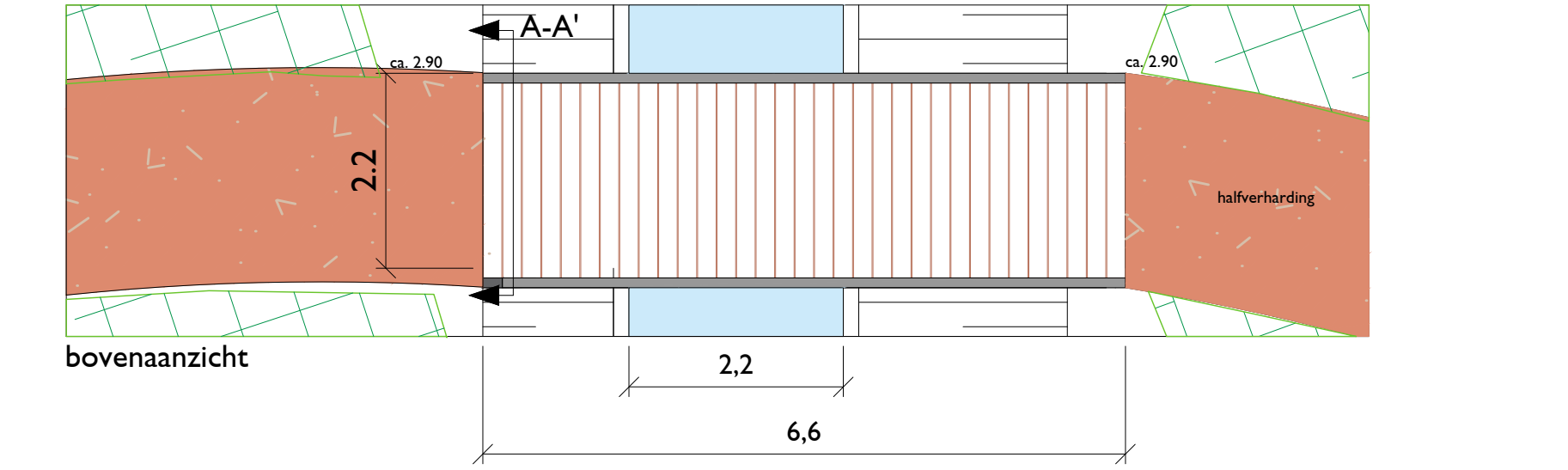
- Brug valt weg tegen zijn omgeving.
- Geen verlichting.
- Liefst een standaard vandalismebestendige (en in onderdelen te plaatsen en te vervangen) brug. Reling van rank staal in zwartbruin RAL 8022.
- Dek van hardhouten vlonderplanken.
- (zie technische tekening: profielen en details brug, apart bestand: _BL_2010_250328_Pestersbos_Zeist_profielen en details_Brug Slingerbeek_A2_DEF.pdf)



Pad naar brug volgt het (micro)reliëf van het terrein en ligt hierdoor vast. Brug over de Slingerbeek ligt logisch gepositioneerd ten opzichte van dit pad. Brughoofden zo subtiel mogelijk uitvoeren. Deze zijn nu nog te dominant in beeld.



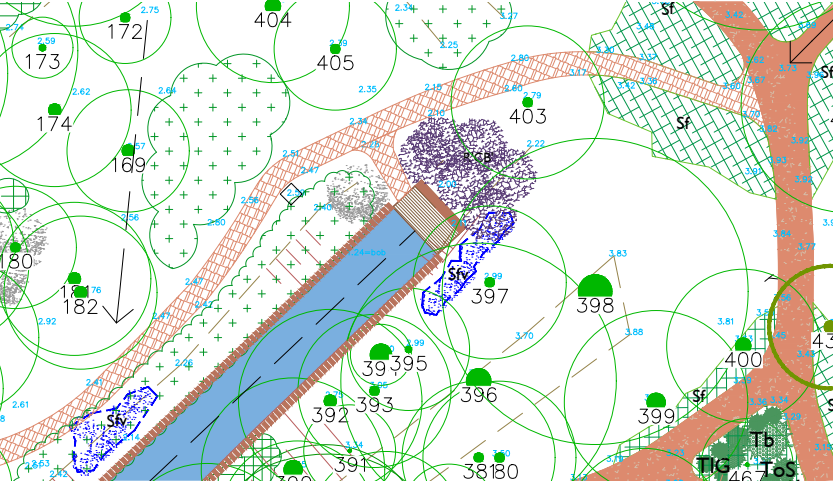
aanzicht / doorsnede



De brug over de Slingerbeek is net als het halfverharde pad hier 2,20m breed, zodat de beheerders met een lichte kleine onderhoudswagen over het pad kunnen rijden om de afvalbakken te legen en de maaimachine de Grote weide kan bereiken. Reling is van transparant staal. Het patroon heeft een losse structuur en is geïnspireerd op de reling van de Bowiebrug (leverancier Streetlife), maar is in kleinere onderdelen te plaatsen in verband met beperkte ruimte en draagkracht van de locatie door aanwezige monumentale bomen. (zie technische tekening _BL_2010_250328_Pestersbos_Zeist_profielen en details_Brug Slingerbeek_A2_DEF.pdf)

H6. Huisstijl Pestersbos - Vlonder Vaarsloot

DOIP Pestersbos

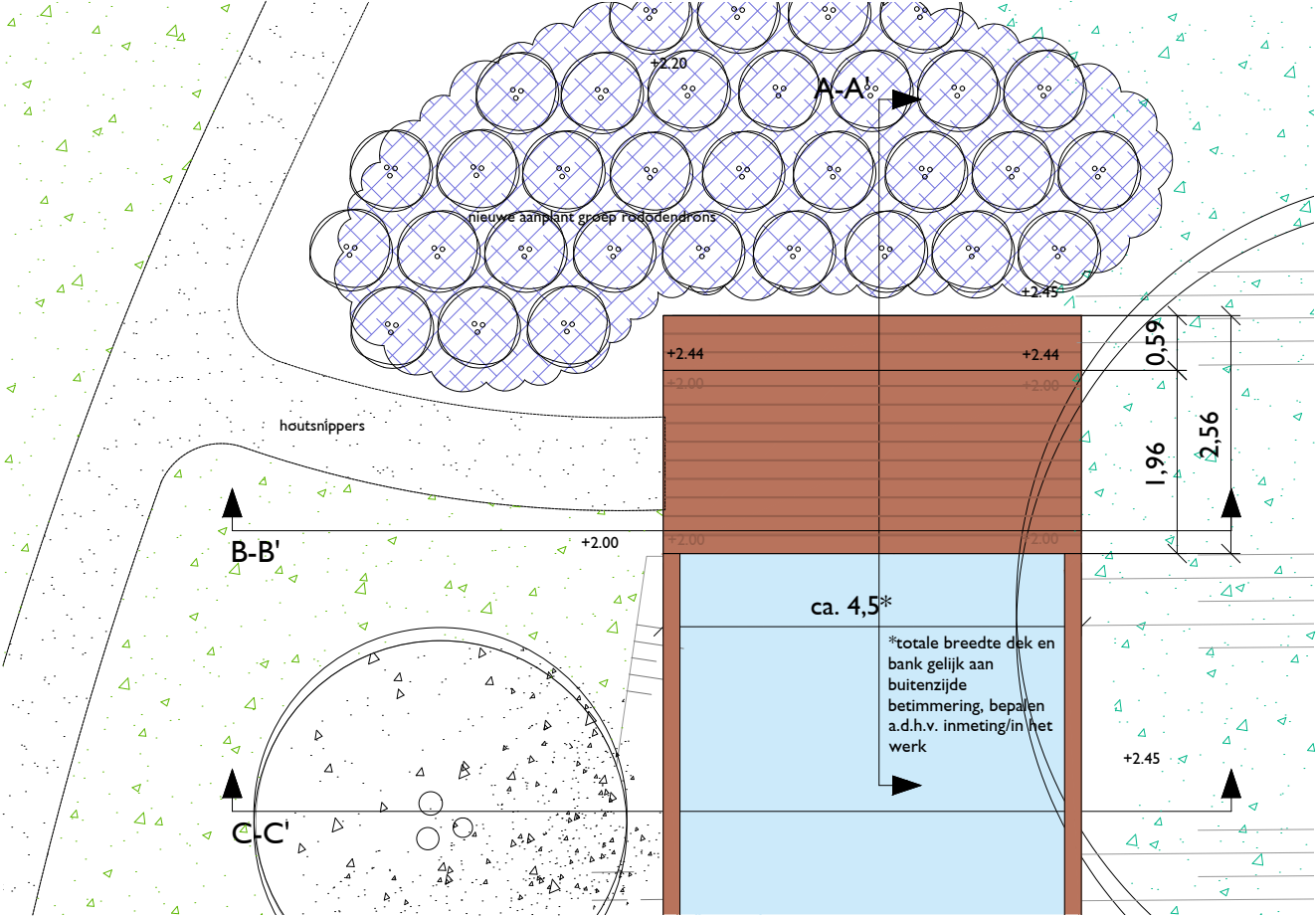


Houten vlonder met bank aan einde Vaarsloot

Deze plek zorgt voor zichtbaarheid en aanduiding van Vaarsloot als cultuurhistorisch element en het waterniveau wordt toegankelijk. Het hoogteverschil tussen de parkaanleg en oude vaarroute wordt voelbaar gemaakt. De vlonder wordt ontsloten door een onverhard pad of pad van houtsnippers.

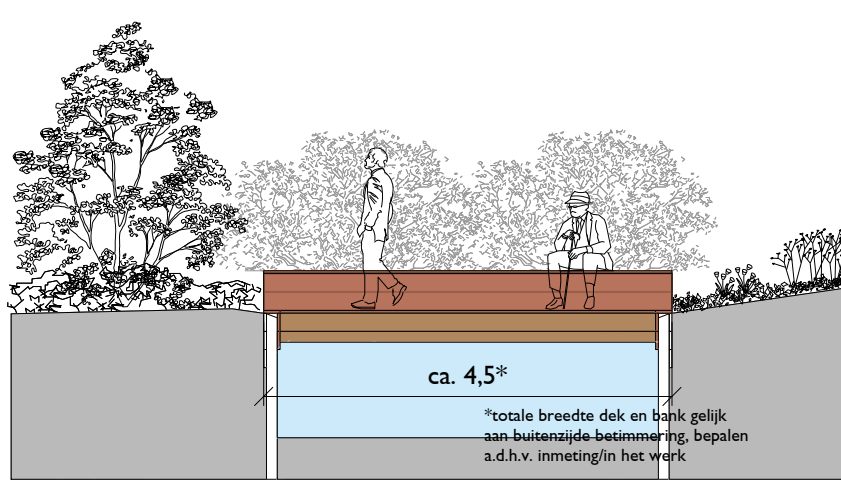


Zicht op locatie van de vlonder met de bank. De grove gerecyclede beschoeiing wordt afgewerkt met kantplanken en een dekplank tot aan brug Kroostweg.

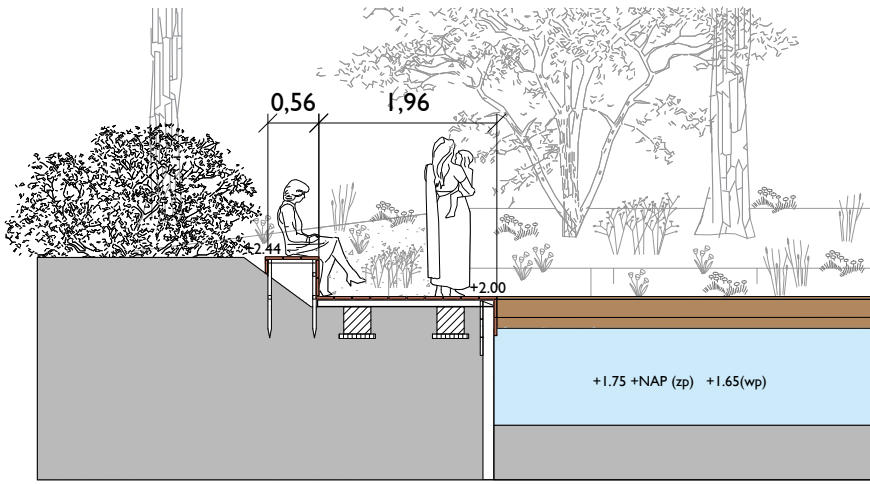


Detail van houten vlonder met bank Vaarsloot

In de besteksfase wordt precieze talud ingemeten en de hoogte van de vlonder bepaald. Het waterpeil is hoog en de vlonder ligt volledig op de bestaande oever. De achterzijde van de bank ligt tegen het talud, zie noord-zuidprofiel. Zie ook tekening _BL_2010_250328_Pesterbos_Zeist_profielen en details_Vlonder Vaarsloot_A2_DEF.pdf



Aanzicht houten vlonder met bank (west-oost) met dwarsprofiel van Vaarsloot. Beschoeiing wordt afgewerkt met twee kantplanken en een dekplank.



Profiel houten vlonder met bank (noord -zuid) met Vaarsloot. De beschoeiing wordt afgewerkt met twee kantplanken en dekplank.



Plankmaat vlonderbank in huisstijl Pestersbos.



Beschoeiing tussen de nieuwe vlonder en brug Kroostweg wordt afgewerkt met twee kantplanken en een dekplank.

H6. Huisstijl Pestersbos - Banken en afvalbakken

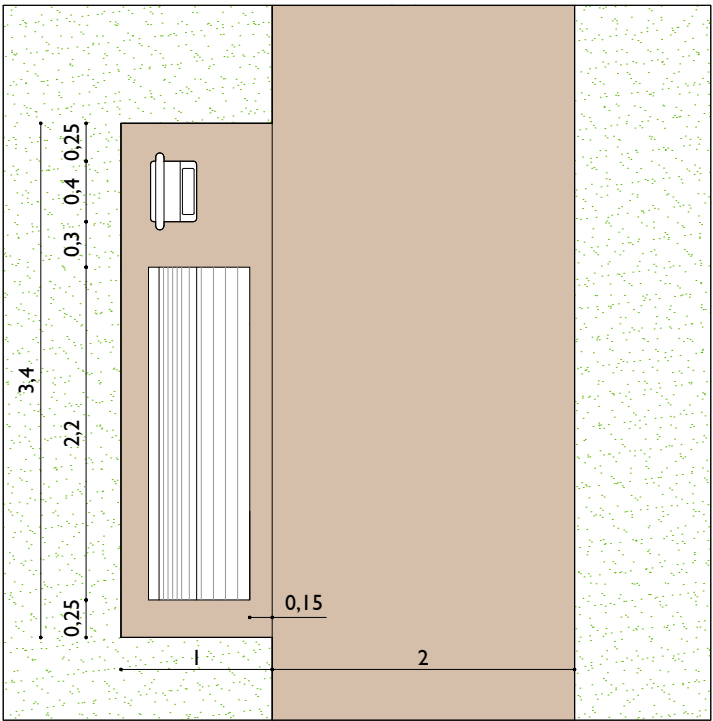
DOIP Pestersbos

Streefbeeld zitmeubilair in huisstijl Pestersbos

In het Pestersbos worden een vijftal banken geplaatst op de plekken die bijzonder over- en/ of uitzicht hebben. Ze passen bij de allure van een buitenplaats en sluiten aan op de materialen en kleur van poorten en bruggen.

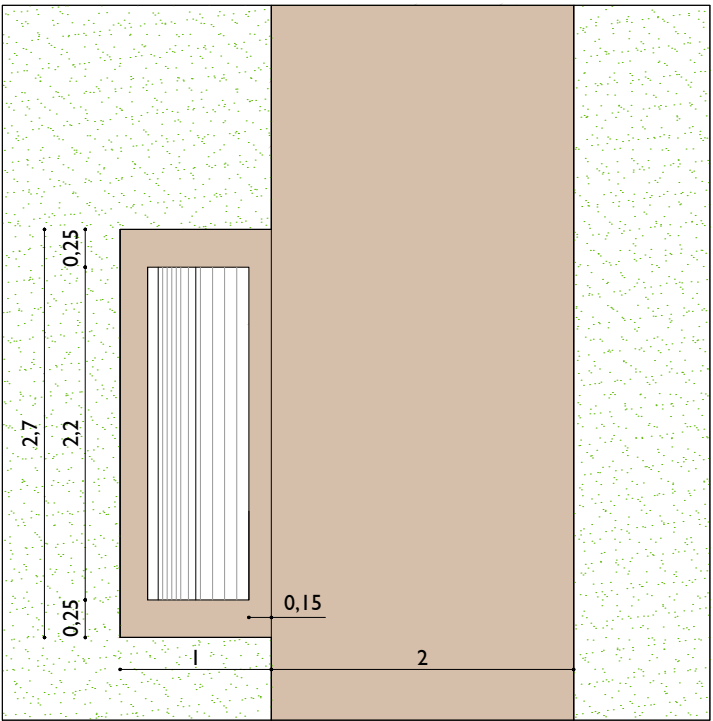
In overleg met de afdeling beheer openbare ruimte is gekozen voor een klassiek model bank met daarnaast een standaard afvalbak:

- Klassiek model bank passend bij uitstraling van een buitenplaats: Canapé Retro: deze bank is ontworpen is voor gebruik in de openbare ruimte: de onderdelen zijn robuust, vandalismebestendig en kunnen vervangen worden (bijvoorbeeld de planken van de zitting).
- Materiaal past bij de bruggen: houten zitting op een donkere stalen voet.
- Twee van de drie banken zijn hoger, waardoor senioren hier makkelijker gebruik van kunnen maken. De leuning van de seniorenbank is ook in de zwartbruine tint RAL 8022.
- Om het parkbos schoon te houden is besloten bij vier banken een standaard prullenbak in de kleur van het Pestersbos RAL 8022 te voorzien Het halfverharde rondgaande pad is hier breder, zodat de beheerders met een lichte en kleine onderhoudswagen over het pad en de brug kunnen rijden om de afvalbakken te legen (en de maaimachine de Grote weide kan bereiken).



Bovenaanzicht bank met afvalbak op halfverharding.

- 1 st. aan zuidzijde vijver.
- 3 st. rond Grote weide.



Bovenaanzicht bank op halfverharding.

- 1 st. aan noordzijde vijver.



Standaard comfortabele houten parkbank Canapé

Canapé Retro (3 st.) en Canapé Senior (2 st.) van leverancier Erdi worden uitgevoerd met zwartbruine poten en armleuningen in RAL 8022.



Afvalbak Capitol in neutrale kleur zwartbruin RAL 8022

Bestaande afvalbakken van leverancier Bammes worden vervangen door zelfde model in RAL-kleur 8022. Bij het legen van de prullenbakken moet het kapotrijden van de halfverharde paden voorkomen worden.

Bijlage 1. Aandachtspunten uitvoering

Bijlage 1. Aandachtspunten uitvoering - DOIP - uitzetten in het veld

DOIP Pestersbos

We zien het voorliggend Definitief Ontwerp als een levend document.
In bestek- en uitvoeringsfase wordt het DOIP vertaald naar de uitvoering:

Paden

- Het precieze verloop van de halfverharde paden zetten we zorgvuldig uit op de locatie, zodat we de aanwezige boomwortels kunnen ontzien en de aanwezige (subtiële) laagtes/ microreliëf in het maaiveld nog preciezer kunnen volgen, voordat overgegaan wordt tot uitvoering.

Oevers

- Ook de precieze plek van de nieuwe beschoeiing van de vijver en de plek van de brughoofden van de bruggen over Vaarsloot en de Slingerbeek bepalen we in het veld.

Beplanting

De beplanting tussen het voorterrein (Particulier eigendom) en de parkaanleg (Gemeentelijk eigendom) wordt wat de gemeente betreft weer beter op elkaar afgestemd, net als ongeveer 15 jaar geleden. De gemeente zal initiatief nemen voor communicatie over het DOIP met de eigenaar van Villa Nuova. Wens is om het voor en achterpark ondanks het hekwerk weer tot een geheel te maken.

Monumentale bomen

- Bomen zonder toekomstverwachting worden gekapt en vervangen door nieuwe bomen. Na verwijderen van ongewenste opslag, van voornamelijk esdoorn, wordt in het veld bekeken waar bijzondere, toekomstige (monumentale) bomen kunnen worden geplant.
- Wens is om bomen, die op termijn uitvallen op een aantal plekken niet te herplanten. Dit geldt voor een aantal van de bomen tussen Villa Nuova en de Grote weide en Villa Nuova en de vijver. Van oudsher was de parkaanleg in het voorpark beplant met minder bomen dan nu het geval is.
- Dit geldt ook voor de zuidzijde van de Grote weide. De esdoorns die hier verdwenen, zorgen dat de weide weer iets groter kan worden. Deze bomen worden niet herplant. Wel kan hier een enkele bijzondere toekomstige monumentale/ markante boom voorzien worden aan de rand van de weide (zie blz. 24-25).

Heesterbeplanting zuid- en westzijde

- De locatie van de groene zoom aan de zuidzijde en de coulissebeplanting aan de westzijde van het Pestersbos, zal in het veld precies uitgezet worden tussen de bestaande monumentale bomen, zodat het beoogde beeld ook werkelijk gerealiseerd wordt (zie kaart blz. 19).
- Om de bodem niet te verstoren, worden heesters (hulst/ taxus) niet herplant maar wordt nieuw plantmateriaal gebruikt.

Beheer

- De Algemene Groenbeheervisie voor de Stichtse Lustwarande in de gemeente Zeist is door Kronenburg beschreven (Kronenburg, 2013). Deze visie geeft aan dat de belangrijkste opdracht binnen de Stichtse Lustwarande het terugbrengen van eenheid en samenhang is. Om deze eenheid in het landschap te realiseren is samenwerking met andere grondeigenaren wenselijk en belangrijk (Kronenburg, 2013). Beheervisie Pestersbos: het duurzaam in stand houden van de historische parkaanleg, gericht op het behouden van de cultuurhistorische waarden en het faciliteren van het gebruik van het park door omwonenden, inwoners en bezoekers van Zeist. Dit in combinatie met het in stand houden van een optimale bereikbaarheid en het versterken van de ecologische waarden.
- In het beheer blijft grote aandacht voor het verwijderen van de volgende invasieve exoten, zoals gewone en Noorse esdoorn, Amerikaanse vogelkers Aziatische duizendknoop, sneeuwbes, robinia, valse Christusdoorn en bamboe.

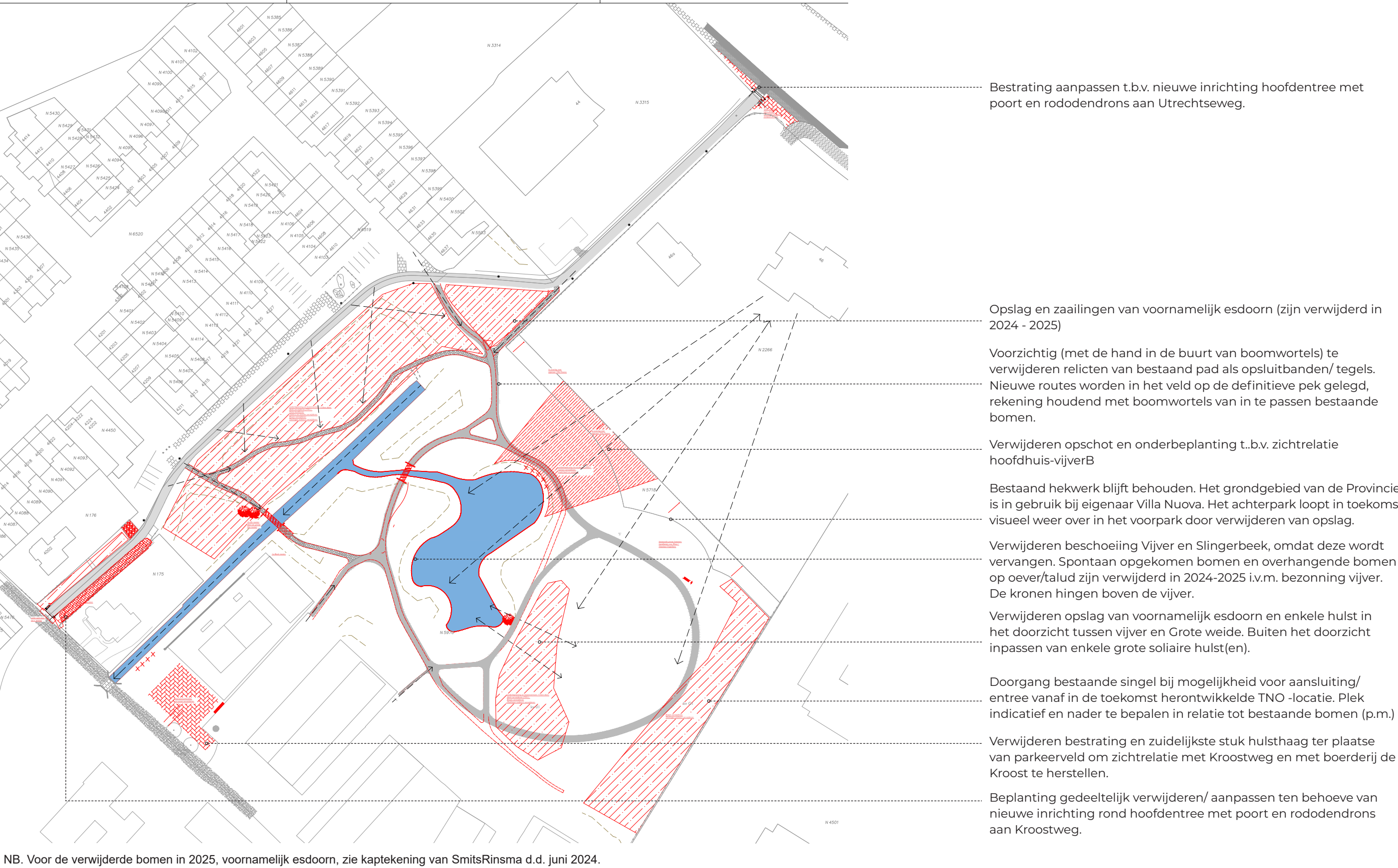
In overleg met een klein projectteam binnen de gemeente, de landschapsarchitect (Buro Lubbers), een gespecialiseerd technisch bureau voor het uitvoeringsbestek (SmitsRinsma) en een beheerder, die gespecialiseerd is in beheer van historische buitenplaatsen en bosbeheer (Buiting advies), vertalen we het DOIP in een zorgvuldig uitvoeringsbestek, beheerplan (lange termijn) en jaarlijks onderhoudsbestek. Met een gespecialiseerde groenaannemer gaan we over tot de uitvoering.



Referentiebeelden van uitzetten DOIP en toets op locatie zelf, Buro Lubbers.

Bijlage 2. Opruimtekening

Bijlage 2. Opruimtekening DOIP Pestersbos



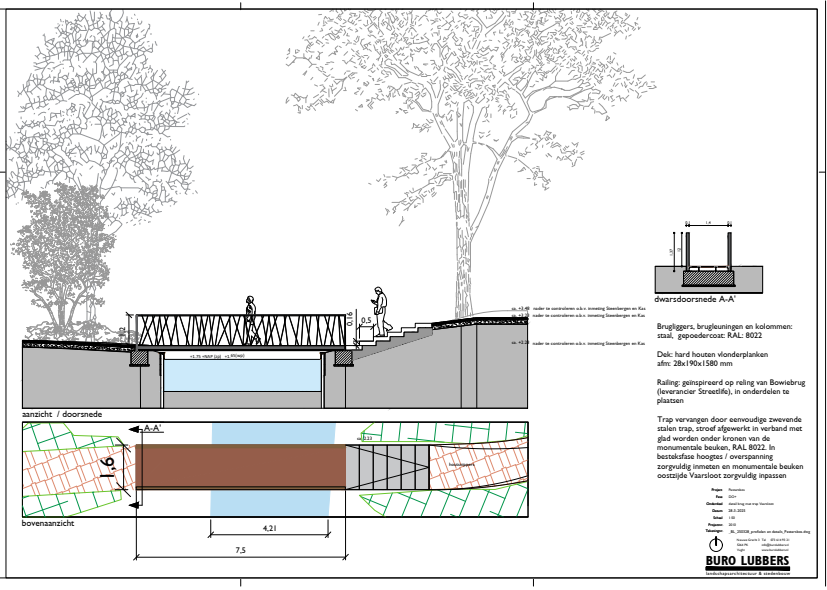
Bijlage 3. Overzicht technische tekeningen

Dit rapport is de toelichting op het Definitief Ontwerp Pestersbos van 25 maart 2025. Dit DOIP bestaat uit de tekeningen op de volgende bladzijde. Daarnaast is het Beheerplan Pestersbos, Zeist opgesteld door Buiting advies. Het DOIP wordt Technisch vertaald in een uitvoeringsdocumenten door SmitsRinsma

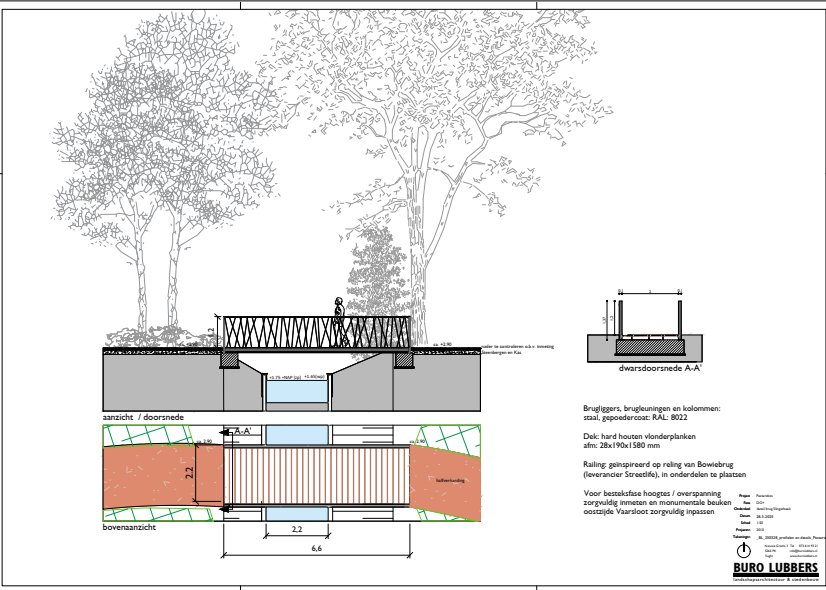
Bijlage 3. Overzicht technische tekeningen DOIP DOIP Pestersbos



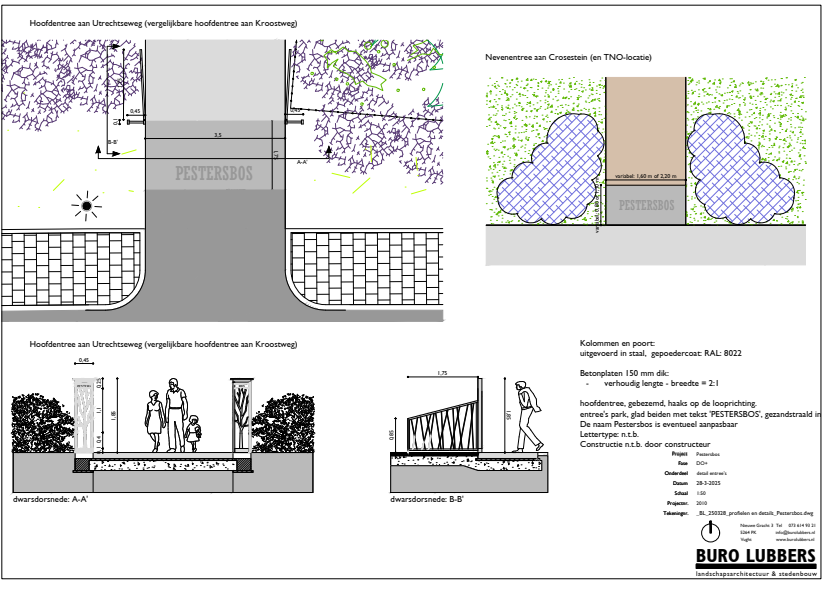
_BL_2010_250328_Pestersbos_Zeist_DOIP_A1_DEF.pdf



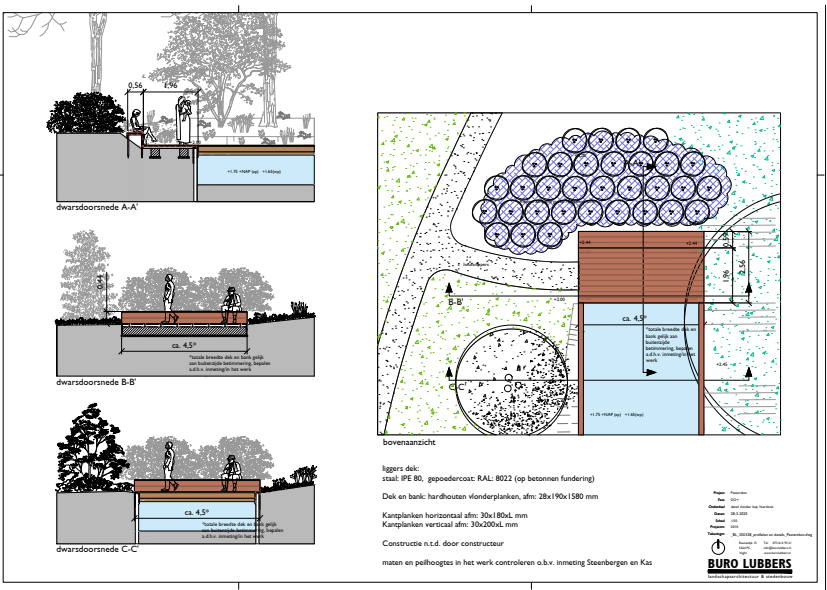
_BL_2010_250328_Pesterbos_Zeist_profielen en details_Vlonder Vaarsloot_A2_DEF.pdf



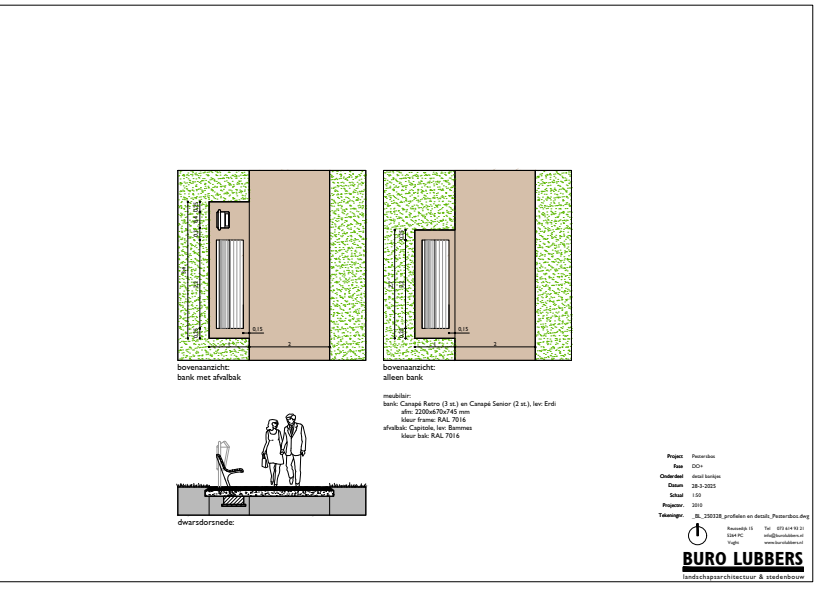
_BL_2010_250328_Pesterbos_Zeist_profielen en details_Brug Slingerbeek_A2_DEF.pdf



_BL_2010_250328_Pestersbos Zeist_Entrees_Poort en voetveeg samen_A3_DEF.pdf



_BL_2010_250328_Pesterbos_Zeist_profielen en details_Vlonder Vaarsloot_A2_DEF.pdf



_BL_2010_250328_Pesterbos_Zeist_profielen en details_Banken_A3_DEF.pdf

Toelichting op het **Definitief Ontwerp Pestersbos**

