

Veiligheidsplan carnaval Zeddam c.v. de Paverts



Carnavalsvereniging
de Paverts

CARNAVAL ZEDDAM

Veiligheidsplan carnaval c.v. de Paverts in Zeddam op

zaterdag 7 februari, zondag 8 februari en maandag 9 februari 2026.

Versie datum: **24-09-2025**

Versie nummer: **2**

Auteur(s): Bram Tomberg/Niels Blecking/Roy Engelbarts/Pim Wijnen

Inhoudsopgave

Inhoudsopgave	1	Onbegaanbare wegen	10
Inleiding	1	Slecht weer	10
Optocht	3	Brand bij een carnavalswagen	10
Verantwoordelijkheden	3	Ongeval/Reanimatie (deelnemers of publiek)	10
Route	3	Overige aandachtspunten	10
Briefing optocht	4	Actiepunten gemeente Montferland	11
Communicatieoverzicht	5	Dolle Maandag	11
Verkeersmaatregelen	5	Popverbranden	11
Opstellen optocht	5	Verantwoordelijkheden	13
Aanrijroutes	5	Route	13
Wegafzettingen bebordingen/dranghekken	5	Briefing	13
Parkeerverbod	6	Verkeersmaatregelen	13
Parkeergelegenheid	8	Veiligheid	13
Verkeersregelaars en postenverdeling	8	Aantal toeschouwers	13
Veiligheid	8	Locatie	13
Aantal deelnemers	8	Materiaal	14
Calamiteiten route	8	Verkeersregelaars	14
Vrije doorgang hulpdiensten	8	Blusmiddelen	14
Verkeersregelaars	9	Overige veiligheidsmaatregelen	14
EHBO	9	Calamiteiten scenario's	15
Brandblussers	9	slecht weer	15
Calamiteiten scenario's	9	Brand	15
Obstakels op de route	10	Ongeval/reanimatie	15
Carnavalswagen blokkeert de doorgang	10	Bijlagen	16

Inleiding

Dit document omvat het veiligheidsplan ten behoeve van de vergunningsaanvraag voor de carnavalsoptocht van c.v. de Paverts in Zeddam op:

zondag 8 februari 2026 en voor het popverbranden op maandag 9 februari 2026.

Tevens de vergunningsaanvraag van ***vrijdagmiddag 6 februari 12.00u tot maandagmiddag 9 februari 12.00u*** voor de aan en afvoer van de prinsenwagen en senatorenwagen.

Optocht

Verantwoordelijkheden

C.V. de Paverts is verantwoordelijk voor de organisatie en begeleiding van de carnavalsoptocht conform vergunning. De optocht wordt gecoördineerd door de optochtcommissie en begeleid door de optochtbegeleiding.

Route

Start optocht 13:11 uur bij het Sydehem in Zeddam, route is als volgt:

Benedendorpsstraat – Oude Doetinchemseweg – Schapenweg – Ettemastraat – Bovendorpsstraat – Benedendorpsstraat – Oude Doetinchemseweg – Witte Jufferstraat – Tolhuisstraat – 's Heerenbergseweg – Kilderseweg

Briefing optocht

C.V. de Paverts zal voor de optocht overleg voeren met gemeente en politie om alles in goede banen te leiden. Op zondag 8 februari om 11:30 uur, voorafgaand aan de carnavalsoptocht, vindt een briefing plaats met verkeersregelaars en organisatie. Er wordt vanuit de politie gestuurd op toezicht tijdens de optocht, echter zullen zij multi inzetbaar zijn en weggeroepen kunnen worden bij 112 meldingen. De wijkagent wordt meegenomen in de informatie uitwisseling. Voor de briefing is een actuele lijst beschikbaar met gecertificeerde verkeersregelaars. De briefing vindt plaats in het Gildegebouw, Oude Doetinchemseweg 65.

Communicatieoverzicht

Openbare orde en veiligheid:

Politie: : 0900-8844

Algemeen : 0900-8844

Bij NOOD : 112

De horecatelefoon van de politie 088-6617261 is beschikbaar **op vrijdag en zaterdag van 21.00 uur tot 05.00 uur.**

Optochtcommissie 1^e aanspreekpunt:

Voorzitter Paverts: Niels Blecking 06-48555059

Optochtbegeleiding¹:

- Bram Tomberg
- Maurice Keurntjes
- Pim Wijnen
- Rien Ketelaar
- Chantal Broekhuizen
- Robert Joosten

De optocht begeleiding werkt met eigen portofoons en staat in contact met het 1^e aanspreekpunt van de optochtcommissie. Tijdens de optocht gaat alle communicatie via het 1^e aanspreekpunt. De begeleiders communiceren op een zelfstandig kanaal, waarop ook de EHBO is aangesloten.

Verkeersmaatregelen

Opstellen optocht

Het opstellen van de carnavalsoptocht vindt plaats op de Benedendorpsstraat. Hierbij wordt veiligheidshalve rekening gehouden met de lantaarnpaal die tussen huisnummers **28 c** en **30** staat. De eerste carnavalswagens worden omstreeks 11.30 uur verwacht .

Aanrijroutes

Oude Doetinchemseweg, Vinkwijkseweg, Melegardeweg, Bornhofweg, Vinkwijk

Wegafzettingen bebordingen/dranghekken

Graag zorgen dat deze borden en hekken uiterlijk ***Vrijdag 6 Februari 2026 worden geplaatst***

- **Rotonde Tolhuis**
In het geheel afgesloten voor doorgaand verkeer door het dorp Zeddam middels een afzetbord met C01
- **Terborgseweg – Oude Doetinchemseweg**

¹ Deze lijst kan worden aangevuld

Oude Doetinchemseweg wordt afgesloten middels een afzetbord met C01

- **Terborgseweg – Vinkwijkseweg**
Vinkwijkseweg wordt afgesloten middels een afzetbord met C01
- **Terborgseweg – Bornhofweg**
Bornhofweg wordt afgesloten middels een afzetbord met C01
- **Vinkwijkseweg – Melegardeweg**
Vinkwijkseweg wordt afgesloten middels een afzetbord met C01
- **Bornhofweg – Melegardeweg**
Afzetbord met C01. Bij het opstellen van de optocht moet het hek over de Bornhofweg worden gezet. Als de optocht van start gaat moet het hek over de Melegardeweg gezet worden.
- **Vinkwijk – Vinkebroeksestraat – Holthuizerweg**
Afzetbord met C01. Deze plaatsen op de Vinkwijk. Als de optocht voorbij deze locatie is, kan deze verkeersmaatregel komen te vervallen.
- **Vinkwijk – Padevoortseallee – Bornhofweg**
Afzetbord met C01. Bij het opstellen van de optocht moet het hek over de Vinkwijk worden gezet. Als de optocht van start gaat, moet het hek over de Padevoortseallee gezet worden
- **Oude Doetinchemseweg – Schapenweg, nabij inrit de Heereboer**
Oude Doetinchemseweg wordt afgesloten ter hoogte van inrit Heereboer middels afzetbord met C01
- **Kilderseweg – Schapenweg**
Kilderseweg wordt afgesloten middels een afzetbord met C01. Na passeren van de optocht wordt dit bord verplaatst naar de westkant van de kruising Kilderseweg – Schapenweg. Dranghekken over de Kilderseweg ter hoogte van de Schapenweg.
- **Koningstraat – Schapenweg**
De Groeneweg wordt afgesloten middels afzetbord met C01. Het onverharde deel van de Schapenweg wordt afgesloten middels afzetbord met C01. Koningsstraat wordt afgesloten middels afzetbord met C01.
- **Ettemastraat – Bovendorpsstraat**
Afzetbord met C01 over de Bovendorpsstraat ter hoogte van afslag Ettemastraat
- **'s-Heerenbergseweg – Kerkweg**
Dranghek over de Kerkweg aan de bovenkant van de 's-Heerenbergseweg
- **Rotonde restaurant 'Bij Kobus' (Kilderseweg)**
Afzetbord met C01 over de Kilderseweg ter hoogte van de inrit bij 'Bij Kobus'. Hier worden ook extra dranghekken geplaatst over de weg i.v.m. de veiligheid van de verkeersregelaars.

Parkeerverbod

Voor de hele kom van Zeddam geldt een parkeerverbod. Het algehele parkeerverbod wordt aangeduid middels zone-borden aan de toegangswegen (zie Figuur 1).



Naast het parkeerverbod voor de kom is er ook een parkeerverbod met snelheidsbeperking aan de Terborgseweg en de Beekseweg. Er is geen doorgaand verkeer mogelijk door Zeddam. De verkeersregelaars houden het verkeer tegen op de rotonde bij restaurant ‘het Tolhuis’.

De rotonde bij restaurant 'Bij Kobus' wordt voorzien van een dranghek met bord verboden in te rijden. Deze wordt geplaatst op de Kilderseweg bij het inrijden van het dorp (ongeveer 50 meter vanaf de rotonde). Hiervoor worden extra dranghekken geplaatst i.v.m. de veiligheid van de verkeersregelaars.

Voor een goede voorbereiding willen we daarom graag de vrijdag voorafgaande aan het carnavalsweekend alle bebording en hekken zijn geplaatst (ivm controle) .

Parkeergelegenheid

Voor parkeergelegenheid willen we parkeren in de berm van de Oude Doetinchemseweg. Deze is bereikbaar vanaf de aanrijroute vanuit Doetinchem. Parkeren zal gebeuren onder toezicht van de verkeersregelaar, waarbij de weg vrij blijft voor hulpdiensten. De gemeente zorgt voor aanduiding van deze parkeergelegenheid.

Verkeersregelaars en postenverdeling

De verdeling van de verkeersregelaars over de verschillende posten wordt gemaakt tijdens de briefing. De instructie van de verkeersregelaars vindt plaats om 11:30 uur in het Gildegebouw, door de organisatie in samenwerking met de optochtbegeleiding. Er wordt vanuit de politie gestuurd op toezicht tijdens de optocht, echter zullen zij multi inzetbaar zijn en weggeroepen kunnen worden bij 112 meldingen. De wijkagent wordt meegenomen in de informatieuitwisseling. De contactpersoon voor deze instructie vanuit de optochtbegeleiding wordt voorafgaand doorgegeven aan de politie.

Alle posten worden vanaf 11:45 uur ingenomen, zodat om 12:00 het dorp verkeersvrij is.

De verkeersregelaars worden ingeseind wanneer ze hun post tijdens of na de carnavalsoptocht kunnen verlaten.

De verschillende posten zijn beschreven in de bijlage: Post- en taakomschrijving Optocht Zeddam.

Veiligheid

Aantal deelnemers

Aan de optocht doen ongeveer 850 deelnemers mee, verdeeld over circa 22 carnavalswagens en diverse (loop-)groepen. De organisatie zal bij calamiteiten of andere situaties waarbij het publiek geïnformeerd moet worden, zorgdragen voor de nodige informatievoorzieningen naar het publiek toe (bereikbaarheid, huisregels, verwachte weersomstandigheden en de voorbereiding hierop door publiek).

Calamiteiten route

Alle wegen naar Zeddam zijn voor de hulpdiensten toegankelijk. Indien er zich een calamiteit voordoet in Zeddam zal het verloop van de optocht in overleg met politie worden bepaald.

Vrije doorgang hulpdiensten

De hulpdiensten moeten ten allen tijde vrije doorgang hebben. Alle carnavalswagens dienen rechts van de weg (in de berm of op de stoep) te worden geparkeerd. De breedte van de vrije doorgang dient ten minste 3.5 meter te zijn. Via 1^{ste} aanspreekpunt van de optochtcommissie zullen alle

verkeersregelaars worden geïnformeerd over de situatie, zodat alle toegangswegen vrij van afzettingen kunnen worden gemaakt (indien van toepassing).

Hulpverleningsdiensten dienen ongehinderd doorgang te hebben bij incidenten en calamiteiten. Verkeersafzettingen door middel van hekken of andere obstakels worden daarom bemand door verkeersregelaars of hekbewaarders. De (nood)uitgangen en vluchtroutes mogen niet worden geblokkeerd.

Verkeersregelaars

De organisatie maakt gebruik van verkeersregelaars van verkeersregelaarsgroep Bergh. Er zal een lijst met gecertificeerde verkeersregelaars aanwezig zijn tijdens de briefing. Door zowel het personeel van de organisatie als de verkeersregelaars wordt uniforme en als zodanig herkenbare kleding gedragen.

EHBO

Tijdens de carnavalsoptocht lopen vier gediplomeerde EHBO'ers mee. De EHBO'ers lopen in tweetallen, verspreid over de carnavalsoptocht. Zij staan in verbinding met de optochtbegeleiding middels een portofoon.

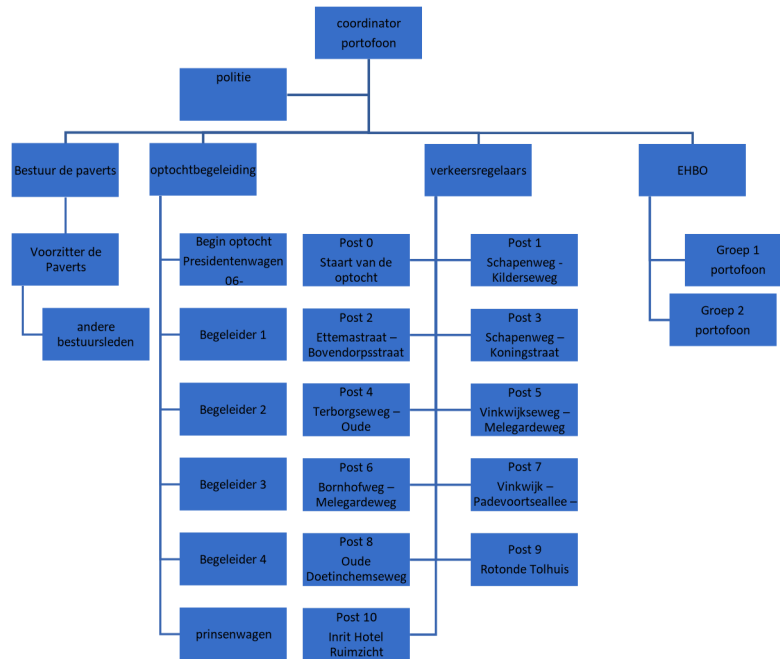
Brandblussers

Iedere carnavalswagen beschikt over een goedgekeurde brandblusser. De aanwezigheid wordt gecontroleerd tijdens het keuren van de wagen en voorafgaand aan de carnavalsoptocht. Indien geen goedgekeurde brandblusser aanwezig is, kan betreffende carnavalswagen niet deelnemen aan de optocht. De beschikbaarheid van een goedgekeurde brandblusser is opgenomen in het reglement, die beschikbaar wordt gesteld tijdens de opgave voor de carnavalsoptocht.

Calamiteiten scenario's

Het dorp is tijdens de optocht afgesloten voor verkeer. Op de invalswegen staan verkeersregelaars. Mocht er zich calamiteiten voordoen, dan zal het 1^e aanspreekpunt van de optochtcommissie contact opnemen met de hulpdiensten. Anderzijds kunnen de hulpdiensten ook contact opnemen met het 1^e aanspreekpunt van de optochtcommissie. Zodra de hulpdiensten in het dorp moeten zijn, worden de verkeersregelaars op de hoogte gebracht, middels mobiele telefoon en/of persoonlijk briefing. Zij zullen ervoor zorgen dat de hulpdiensten ongehinderd het dorp in kunnen en weer kunnen verlaten. De beste aanrijroute vanuit Doetinchem is via de Kilderseweg. De beste aanrijroute vanuit 's-Heerenberg is via de 's-Heerenbergseweg. Aan het einde van de optocht is de aanrijroute via de Oude Doetinchemseweg.

In onderstaand schema (Figuur 3) is schematisch weergegeven hoe de aansturing plaatsvindt. Dit schema is voorafgaand aan de optocht voorzien van namen en telefoonnummers.



Figuur 3

Obstakels op de route

Indien wordt vastgesteld dat, binnen enkele dagen voorafgaand aan de carnavalsoptocht, zich obstakels bevinden op de route, vindt overleg plaats tussen organisatie en de gemeente (openbare werken). Verkeerd geparkeerde auto's worden in overleg met de politie verwijderd. De route van de optocht wordt op de dag van de carnavalsoptocht op twee momenten gecontroleerd: 's morgens en een uur voor de optocht.

Carnavalswagen blokkeert de doorgang

Indien mogelijk zo veel mogelijk aan de rechterzijde van de weg parkeren, zodat de rest van de optocht kan passeren. Indien dit niet mogelijk is, zal de carnavalswagen worden weggesleept. Er staat gedurende de carnavalsoptocht een sleeptractor gereed, die via alle invalswegen op alle plekken in de route kan komen.

Onbegaanbare wegen

Door bijvoorbeeld omgevallen bomen, sneeuw en/of ijzel. Indien voorspellingen ruim van tevoren zijn aangekondigd zal er op zaterdagmiddag en/of zondagmorgen overleg plaatsvinden met de gemeente (openbare werken) en politie.

Slecht weer.

Onder slecht weer wordt verstaan: sneeuw, storm, ijzel en onweer.

Wanneer er slecht weer wordt voorspeld zal op zaterdagmiddag binnen de organisatie overleg plaatsvinden over de te nemen maatregelen. Indien noodzakelijk zal contact worden opgenomen met de politie. Ditzelfde overleg zou ook op zondagochtend voor aanvang optocht (uiterlijk 09:00) kunnen plaatsvinden, waardoor uiterlijk om 09:30 een gezamenlijk besluit wordt genomen over de te nemen maatregelen.

Brand bij een carnavalswagen.

De carnavalswagen wordt, indien mogelijk, geparkeerd op een veilige plek. Vervolgens wordt het voertuig uitgeschakeld en de brand geblust met de verplicht aanwezige brandblusser. Ondertussen wordt de optochtbegeleiding gewaarschuwd. Vervolgens wordt door de optochtbegeleiding contact opgenomen met de hulpdiensten.

Ongeval/Reanimatie (deelnemers of publiek)

Optochtbegeleiding waarschuwen. Zij zullen indien nodig EHBO waarschuwen of 112 bellen.

Overige aandachtspunten.

Overige aandachtspunten

De optochtcommissie heeft in samenwerking met het bestuur van C.V. de Paverts een reglement opgesteld ten behoeve van het ordentelijk verlopen van de carnavalsoptocht.

Leden van de optochtbegeleiding zien voor, tijdens en na de optocht toe op naleving van dit reglement. Indien deelnemers zich niet houden aan de naleving van deze regels, dan worden zij daarop aangesproken. In het uiterste geval zullen twee leden van de optochtbegeleiding, in overleg met het bestuur van C.V. de Paverts verzoeken de desbetreffende deelnemer(s) c.q. groep (inclusief wagen) de optocht op een veilige en verantwoorde wijze te verlaten. Bij twijfel vindt er overleg plaats met de politie.

Alcoholgebruik door bestuurders is verboden. Hierover zijn door de politie, gemeente Montferland en de organisatie duidelijke afspraken gemaakt. Dat wil zeggen dat als de bestuurder alcohol heeft gedronken de gehele groep wordt uitgesloten van deelname aan de carnavalsoptocht.

Het alcoholbeleid is opgenomen in het reglement van de carnavalsoptocht. Voorafgaand aan de carnavalsoptocht kunnen bestuurders aan een blaastest worden onderworpen. Tijdens de carnavalsoptocht is controle toegestaan mits er geen opstoppen en/of onveilige situaties voor de overige deelnemers ontstaan.

Deelnemers die onverantwoord hun eigen veiligheid en/of de veiligheid van anderen in gevaar brengen of op een andere wijze de openbare orde verstoren, zullen in eerste instantie door de optochtbegeleiding worden aangesproken. Geven deelnemers hier geen gehoor aan dan zal, volgens afspraak, de politie geïnformeerd worden. De politie is verantwoordelijk voor de uiteindelijke handhaving van de openbare orde.

Conform het evenementenbeleid van de gemeente Montferland wordt te verstrekken drank geschonken in plastic bekertjes en/of plastic flesjes. Er is geen glaswerk toegestaan op de carnavalswagens. De organisatie ziet erop toe dat er geen glas- en blikwerk wordt meegenomen op het evenemententerrein/de route. Bij constatering van ernstige strafbare feiten wordt de politie ingeschakeld.

Aktiepunten gemeente Montferland

Richtlijnen van hoogte en lengte van de carnavalswagens zijn opgenomen in het reglement van de carnavalsoptocht. De gemeente draagt zorg voor het onderhoud van de wegen en aanwezige bomen op de openbare weg. Voorafgaand aan de optocht vindt controle plaats op de gehele route, zodat de carnavalswagens, die voldoen aan de reglementen, een vrije doorgang hebben.

Doorrijhoogte 6 meter en breedte 2,5 meter.

Obstakels aan de route dienen tijdig te zijn weggehaald.

Podium (met trap de hoogte in), hekken en afzettingen zullen tijdig en op de afgesproken plaats geplaatst moeten worden, zodat het gehele draaiboek uitvoerbaar is. Het podium (circa 6m²) wordt door de vereniging zelf verzorgd en zal worden geplaatst ter hoogte van Kilderseweg 7.

Dolle Maandag

Op Dolle Maandag (**maandag 9 februari 2026**) verwelkomen we de jeugd in de basisschoolleeftijd tijdens de kindermiddag op de parkeerplaats aan de Oude Doetinchemseweg 65 in Zeddam. Onze veilige tenten, met afmetingen van 3 m¹ x 4,5 m¹ (zie ook foto), is volledig brandwerend. Binnen vind je uitsluitend spelletjes die worden begeleid door ouders en de jeugdcommissie. In de tenten zal geen alcohol geschonken worden. Er zullen ca 40 tot 50 kinderen aanwezig zijn en er zullen ca 15 volwassenen aanwezig zijn om de kinderen te begeleiden.



Veiligheid staat voorop. In geval van onvoorziene omstandigheden kunnen kinderen en begeleiders snel de tent verlaten. Daarnaast is de parkeerplaats afgezet met dranghekken zodat de kinderen niet de weg op kunnen lopen. Dit is in overeenstemming met de aanwonenden. Vanaf de tent kunnen kinderen over het terrein van de gesloten horeca gelegenheid naar de ingang van het Gildegebouw lopen zodat ze niet over de weg hoeven te lopen. Het Gildegebouw is de locatie waar de volwassenen deze maandagmiddag de carnaval vieren.

Popverbranden

Verantwoordelijkheden

C.V. de Paverts is verantwoordelijk voor de organisatie en begeleiding van de carnavalsoptocht conform vergunning. Het popverbranden wordt gecoördineerd en begeleid door de commissie hiervoor verantwoordelijk vanuit de carnavalsvereniging.

Route

Op **maandag 9 februari 2026** zal in de middag als route gekozen worden om vanuit het Gildegebouw te vertrekken naar de locatie. De zal zijn via de Benedendorpsstraat –Bovendorpsstraat. Het popverbranden zal plaatsvinden om 17.00u, dit zal duren tot ongeveer 17.30u.

In de avond van **maandag 9 februari 2026** zal er vanaf de Tapperij 2A vertrokken worden richting de locatie. Dit zal zijn via de Bovendorpsstraat. De popverbranding vindt plaats op een moment tussen 23.00 uur en 01.00 uur en neemt ongeveer 1 uur in beslag. De extra tijd is i.v.m. eventuele weersomstandigheden wat ruimer gekozen.

Briefing

De briefing voor de verkeersregelaars vindt plaats 10 minuten voor vertrek op de locatie van het vertrek. Dit wordt gedaan door de verantwoordelijke vanuit de carnavalsvereniging. Er zal een lijst aanwezig zijn met gecertificeerde verkeersregelaars.

Verkeersmaatregelen

De wegen op de route zullen tijdelijk worden afgesloten door de verkeersregelaars, zodat de toeschouwers veilig naar de locatie kunnen vertrekken. Op de locatie zal de plek van het popverbranden afgezet worden met dranghekken.

Veiligheid

Aantal toeschouwers

Voor het popverbranden worden in de middag ongeveer 250 toeschouwers verwacht en in de avond ongeveer 100 toeschouwers.

De toeschouwers zullen op afstand gehouden worden d.m.v. dranghekken.

Locatie

Het popverbranden zal plaatsvinden aan de Bovendorpsstraat op het kerkplein ter hoogte van het monument dat het carnavalsweekend symboliseert (zie onderstaande kaart).



De pop zal op minimaal vijftien meter van de bebouwing neergezet worden en de dranghekken op minimaal zes meter. De dranghekken worden geplaatst op een dusdanige manier dat de toeschouwers niet in de windrichting staan. Door de organisatie wordt toegezien dat alle toeschouwers achter de dranghekken staan.

Materiaal

De Pop bestaat uit twee houten panlatten, één katoenen overall en ongeveer 2,5 kilogram droge stro. De pop wordt op een metalen standaard geplaatst. Het ontsteken gebeurt door een fakkel met brandgel. Deze wordt meteen naar het ontsteken gedoofd in een emmer met water.

Verkeersregelaars

De organisatie maakt gebruik van eigen verkeersregelaars vanaf de horecalocaties naar de locatie van het popverbranden. In de middag zal er gebruikgemaakt worden van vier verkeersregelaars en in de avond van twee. Er zal een lijst met gecertificeerde verkeersregelaars aanwezig zijn tijdens de briefing.

Blusmiddelen

Tijdens het popverbranden zal er één gekeurde brandblusser aanwezig zijn. Daarnaast zullen er diverse emmers met water aanwezig zijn voor het nablussen van het verbrande materiaal.

Overige veiligheidsmaatregelen

Er zullen tijdens het popverbranden twee BHV'ers aanwezig zijn. Zij zullen in geval van nood eerste hulp verlenen en hulpdiensten inschakelen. Er zal ook een BHV-koffer aanwezig zijn.

Calamiteiten scenario's

Slecht weer

Onder slecht weer wordt verstaan: hevige wind/storm

Wanneer er slecht weer wordt voorspeld zal op **maandagmiddag 9 februari 2026** binnen de organisatie overleg plaatsvinden over de te nemen maatregelen. Indien noodzakelijk zal contact worden opgenomen met de brandweer.

Brand

In geval van brand zal er door de begeleiding een korte bluspoging ondernomen worden. Ondertussen zullen de toeschouwers op verdere afstand gebracht worden en hulpdiensten gealarmeerd worden.

Ongeval/Reanimatie

Optochtbegeleiding waarschuwen. Zij zullen indien nodig EHBO waarschuwen of 112 bellen.

Bijlagen:

- Post- en taakomschrijving Optocht Zeddam
- Checklist wegafzettingen/bebordingen

Post- en taakomschrijving Carnavalsoptocht Zeddam

Post	Locatie	Omschrijving	Naam
POST 0	Staart van de optocht	Twee opgeleide verkeersregelaar Na het laatste voertuig dat deelneemt aan de carnavalsoptocht zullen twee verkeersregelaars lopen, om achter oprijdend verkeer tegen te houden.	
POST 1	Schapenweg - Kilderseweg:	Twee opgeleide verkeersregelaars De Kilderseweg wordt afgesloten ter hoogte van de Schapenweg, middels een afzetbord met C01. Nadat de carnavalsoptocht voor de eerste keer is gepasseerd, wordt dit bord verplaatst naar de Schapenweg, aan de westkant van de Kilderseweg. Als de carnavalsoptocht hier voor de tweede keer gepasseerd is, wordt de weg pas vrijgegeven.	
POST 2	Ettemastraat – Bovendorpsstraat	Eén opgeleide verkeersregelaar. De weg wordt afgezet op de Bovendorpsstraat, ter hoogte van de Ettemastraat. De weg wordt afgesloten middels een afzetbord met C01.	
POST 3	Schapenweg – Koningstraat	Eén opgeleide verkeersregelaar. De Groeneweg, de Koningstraat en het onverharde deel van de Schapenweg wordt afgesloten middels afzetbord met C01.	
POST 4	Terborgseweg – Oude Doetinchemseweg	Eén opgeleide verkeersregelaar. Oude Doetinchemseweg wordt afgesloten middels een afzetbord met C01.	
POST 5	Vinkwijkseweg – Melegardeweg	Eén opgeleide verkeersregelaar. Vinkwijkseweg wordt afgesloten middels een afzetbord met C01.	
POST 6	Bornhofweg – Melegardeweg	Eén opgeleide verkeersregelaar. Afzetbord met C01. Bij het opstellen van de carnavalsoptocht wordt het hek over de Bornhofweg geplaatst. Als de carnavalsoptocht van start gaat, wordt het hek over de Melegardeweg geplaatst.	
POST 7	Vinkwijk – Padevoortseallee – Bornhofweg	Eén opgeleide verkeersregelaar. Afzetbord met C01. Bij het opstellen van de carnavalsoptocht wordt het hek over de Vinkwijk geplaatst. Als de carnavalsoptocht van start gaat, wordt het hek over de Padevoortseallee geplaatst.	

Posten verdeling

POST 8	Oude Doetinchemseweg – Schapenweg	Twee opgeleide verkeersregelaars. Oude Doetinchemseweg wordt afgesloten ter hoogte van inrit Heereboer middels afzetbord met C01. Hier zullen ook de aanwijsborden voor het parkeren geplaatst moeten worden. Eén verkeersregelaar zorgt voor de wegafsluiting en één verkeersregelaar zorgt voor het parkeren.	
POST 9	Rotonde Tolhuis	Twee opgeleide verkeersregelaars. Het dorp Zeddam is in het geheel afgesloten voor doorgaand verkeer, middels een afzetbord met C01. Het bord wordt geplaatst over de 's-Heerenbergseweg. Hier kunnen bezoekers/deelnemers met een parkeerkaart voor het Gerrit Varwijklein doorrijden om hun auto te parkeren. Ook dient het dranghek over de Kerkweg aan de bovenkant van de 's-Heerenbergseweg geplaatst te worden. Pas nadat alle deelnemers en carnavalswagens zich op de parkeerplaats bij 'hotel Ruimzicht' bevinden, wordt de rotonde vrijgegeven.	
POST 10	Rotonde restaurant 'Bij Kobus'.	Twee opgeleide verkeersregelaars. Ongeveer 50 meter vanaf de rotonde wordt de weg afgesloten. Hiervoor zijn i.v.m. de veiligheid van de verkeersregelaars extra dranghekken beschikbaar. De weg wordt afgesloten middels een afzetbord met C01. Deze wordt pas verwijderd nadat alle voertuigen de parkeerplaats bij 'hotel Ruimzicht' hebben bereikt. Er zijn parkeerkaarten beschikbaar voor personeel en beveiliging van 'hotel Ruimzicht'. Zij dienen deze afzetting in overleg met de verkeersregelaars te passeren. Uiteraard op een veilige en verantwoorde wijze.	
POST 11 (motorrijder politie)		Algeheel toezicht op parkerende voertuigen. Geen auto's laten parkeren op de Drieheuvelenweg en op het naastgelegen fietspad. Geen auto's laten parkeren in de bermen langs de Terborgseweg en Beekseweg.	<i>optioneel, mits aanwezigheid van politie</i>

Checklist wegafzettingen/bebordingen

Locatie	Soort	
Oude Doetinchemseweg – Schapenweg, nabij inrit de Heereboer	Oude Doetinchemseweg wordt afgesloten ter hoogte van inrit Heereboer middels afzetbord met C01	
Oude doetinchemseweg – schapenweg	Parkeerverbod (zonebord)	
Oude doetinchemseweg – Zeddamseweg (N815)	Afzetbord met doodlopende weg	
Rotonde restaurant 'Bij Kobus' (Kilderseweg)	Afzetbord met C01 over de Kilderseweg ter hoogte van de inrit bij "Bij Kobus". Hier worden ook extra drangheken geplaatst over de weg ivm de veiligheid van de verkeersregelaars.	
Kilderseweg – Schapenweg	Kilderseweg wordt afgesloten middels een afzetbord met C01. Na passeren van de optocht wordt dit bord verplaatst naar de westkant van de kruising kilderseweg – schapenweg. Drangheken over de Kilderseweg ter hoogte van de Schapenweg	
Kilderseweg – schapenweg	Parkeerverbod (zonebord)	
Koningstraat – Schapenweg	De groeneweg wordt afgesloten middels afzetbord met C01. Het onverharde deel van de schapenweg wordt afgesloten middels afzetbord met C01. Koningstraat wordt afgesloten middels afzetbord met C01.	
Koningsstraat	Parkeerverbod (zonebord)	
Schapenweg	Parkeerverbod (zonebord)	
Gildepad (nabij zandgat)	Parkeerverbod (zonebord)	
Beekseweg -oude eltenseweg	Parkeerverbod/snelheidsbeperking	
Beekseweg - Bovendorpsstraat	Parkeerverbod/snelheidsbeperking	
Bovendorpsstraat – beekseweg	Afzetbord met doodlopende weg	
Beekseweg- hogeweg	Parkeerverbod/snelheidsbeperking	

Bovendorpstraat (nabij Hogeweg)	Parkeerverbod (zonebord)	
Ettemastraat – Bovendorpsstraat	Afzetbord met C01 over de Bovendorpsstraat ter hoogte van afslag Ettemastraat	
's-Heerenbergseweg – Kerkweg	Dranghek over de Kerkweg aan de bovenkant van de 's-Heerenbergseweg	
Rotonde Tolhuis	In het geheel afgesloten voor doorgaand verkeer door het dorp Zeddam middels een afzetbord met C01	
Rotonde Tolhuis	Parkeerverbod (zonebord)	
Rotonde Tolhuis	Parkeerverbod/snelheidsbeperking	
Rotonde Tolhuis	Afsluiten bypass	
Terborgseweg – Oude Doetinchemseweg	Oude Doetinchemseweg wordt afgesloten middels een afzetbord met C01	
Terborgseweg – oude Doetinchemseweg	Parkeerverbod (zonebord)	
Terborgseweg – oude Doetinchemseweg	Parkeerverbod/snelheidsbeperking	
Terborgseweg – Vinkwijkseweg	Vinkwijkseweg wordt afgesloten middels een afzetbord met C01	
Terborgseweg - Vinkwijkseweg	Parkeerverbod/snelheidsbeperking	
Vinkwijkseweg – Melegardeweg	Vinkwijkseweg wordt afgesloten middels een afzetbord met C01	
Vinkwijkseweg - Melegardeweg	Parkeerverbod (zonebord)	
Vinkwijk – Padevoortseallee – Bornhofweg	Afzetbord met C01. Bij het opstellen van de optocht moet het hek over de Vinkwijk worden gezet. Als de optocht is gaan trekken moet het hek over de Padevoortseallee gezet worden	
Vinkwijk – Padevoortseallee - Bornhofweg	Parkeerverbod (zonebord)	
Vinkwijk – Vinkebroeksestraat – Holthuiserweg	Afzetbord met C01. Deze plaatsen op de Vinkwijk. Als de optocht vertrokken is, kan deze verkeersmaatregel komen te vervallen.	

Bornhofweg – Melegardeweg	Afzetbord met C01. Bij het opstellen van de optocht moet het hek over de Bornhofweg worden gezet. Als de optocht is gaan trekken moet het hek over de Melegardeweg gezet worden	
Bornhofweg - Melegardeweg	Parkeerverbod (zonebord)	
Terborgseweg – Bornhofweg	Bornhofweg wordt afgesloten middels een afzetbord met C01	
Terborgseweg - Bornhofweg	Parkeerverbod/snelheidsbeperking	
Terborseweg – rotonde IR. B. Kersjeslaan	Parkeerverbod	



Reglement optocht

Optocht

- Deelname aan de optocht kan alleen met inachtneming van dit reglement.
- Deelname geschiedt voor eigen rekening en op eigen risico.
- Carnavalsvereniging De Paverts is op geen enkele wijze aansprakelijk voor, door de deelnemers geleden schade en/of door de deelnemers aan derden toegebrachte schade/letsel.
- Carnavalsvereniging De Paverts zal nimmer aansprakelijk gesteld kunnen worden voor enigerlei schade als gevolg van een onvolledige controle op naleving van dit reglement.
- CV "de Paverts" zal zelf een voldoende aantal leden, zogenaamde "toezichthouders", aanwijzen en ter beschikking stellen om de optocht in goede banen te leiden. Zij zijn herkenbaar aan de carnavalssteek die zij zullen dragen.
- De deelnemende wagens, uitgezonderd de trekkende voertuigen, moeten tot aan de hoogte van het trottoir zijn afgeschermd, de maximale hoogte is 25 centimeter tussen de onderzijde van de afscherming en de bovenkant van het wegdek.
- De maximale hoogte van de opbouw op de wagen is 4.0 mtr., vanaf bovenkant wegdek tot het hoogste punt van de opbouw.
- Bij iedere wagen dienen minimaal 4 begeleiders, welke tenminste 18 jaar zijn, aanwezig te zijn. Aan beide zijden van de combinatie ter hoogte van de koppeling, dient altijd een begeleider mee te lopen.
- De deelnemende wagens en/of trekkende voertuigen moeten rijtechnisch in een voldoende staat van onderhoud verkeren. De opbouw moet aan eisen van goed en veilig werk voldoen. Aan de politie moet tijdig gelegenheid worden geboden om de wagen en/of trekkende voertuigen, met opbouw, te controleren. Dit zal gebeuren in overleg met de optochtcommissie.
- Deelnemers die in kennelijke staat van dronkenschap verkeren of zich op enige andere aanstootgevende wijze gedragen, zullen te allen tijde uit de optocht worden verwijderd.
- Het is niet toegestaan om enige vorm van reclame te voeren, dan wel te verspreiden. **SPONSORING** is alleen toegestaan in de categorieën **wagens en groepen van 15 personen of meer**. Zie voor regels ten aanzien van sponsoring "Reglement sponsoring wagens en groepen". Dit reglement zal bij de inschrijving voor de optocht worden verstrekt.
- De aanwezigheid van een gas- of luchtkanon is niet toegestaan.
- Enige vorm van vuur of open vuur in de optocht is niet toegestaan.
- Bestuurders van voertuigen, toezichthouders en begeleiders mogen tijdens de optocht niet onder invloed zijn van alcohol en mogen tijdens de optocht geen alcoholhoudende drank gebruiken.
- Deelname met zogenaamde drankwagens, al dan niet voorzien van een tapinstallatie, is niet toegestaan. Onder drankwagen wordt verstaan: een wagen die wordt gebruikt voor deelname aan de carnavalsoptocht, waarin of waarop een tapinstallatie en/of grote hoeveelheden drank aanwezig is. Alcoholhoudende drank mag slechts beperkt, en in ieder geval niet zichtbaar voor het publiek, aanwezig zijn op de wagen.
- Het nuttigen van drank is alleen toegestaan uit kunststof bekertjes en/of blik.
- Indien een voertuig met opbouw is voorzien van een zelfstandige energievoorziening, zoals een accu, aggregaat, etc., of op andere wijze verhoogd brandrisico loopt, dient een deugdelijke brandblusser binnen handbereik op het voertuig aanwezig te zijn.
- Getrokken voertuigen dienen op deugdelijke wijze gekoppeld te zijn aan het trekkende voertuig.
- Indien deelnemers op een getrokken wagen of zelfrijdend voertuig meedelen, moet dit voertuig zodanig zijn gebouwd dat de deelnemers op een veilige manier kunnen opstappen, afstappen en staan.
- De muziekboxen dienen naar voren en achteren gericht te zijn. Indien het geluid meer dan 100 dB(A) bedraagt, kan de deelnemer door de organisatie of de politie uit de optocht worden verwijderd.
- De bestuurders van de voertuigen moeten voldoende uitzicht hebben om zo de nodige voorzichtigheid te kunnen betrachten, mogelijk door middel van spiegels.
- Iedere deelnemer aan de optocht dient de aanwijzingen van de politie, brandweer en toezichthouders op te volgen.
- De bestuurder van het voertuig moet in het bezit zijn van een geldig rijbewijs.
- Iedere deelnemer aan de optocht is verplicht de aangegeven route te volgen.
- Deelnemers moeten aangesloten blijven in de optocht en mogen de optocht niet verlaten, tenzij de deelnemer toestemming heeft van het bestuur of de optochtcommissie.
- Er mag niets van de wagens worden gegooid, met uitzondering van het gooien van snoep van de Prinsenvoer.
- Bij calamiteiten dient iedereen die deelneemt aan de optocht zich rechts van de weg op te

stellen om vrije doorgang te verlenen aan brandweer, ziekenwagen, politie en/of EHBO.

Het niet opvolgen van bovengenoemde regels kan tot gevolg hebben dat de betreffende persoon/groep wordt uitgesloten van deelname aan de optocht of zijn / haar deelname aan de optocht direct moet beëindigen op vordering van de organisatie of de politie.

N.B.: Er wordt sinds 2007 geen inschrijfgeld meer geheven. Daarentegen zijn ook de geldprijzen in alle categorieën vervallen. De prijzen zullen bestaan uit bekertjes.

Let wel: de inschrijving blijft verplicht. Niet ingeschreven deelnemers kunnen uit de optocht worden verwijderd.

Bij calamiteiten vòòr of op de dag van de optocht, kunt u contact opnemen met Bram Tomberg (06-48786091 of optocht@paverts.nl)

Ondergetekende heeft kennis genomen van en gaat akkoord met het reglement voor optocht en straatversiering

Datum:

Handtekening namens de Paverts:

Handtekening contactpersoon: