



Communicatierapport – Bijlage 5

Zonnepark Beeksedijk

5.1.2.e

Voorwoord

TPSolar

TPSolar is een Nederlands familiebedrijf met een grote ambitie: een steentje bijdragen aan de energietransitie in Nederland. Daarom ontwikkelen, financieren, bouwen en beheren zij grondgebonden zonneparken. Op een duurzame én ecologisch verantwoorde manier, en op alle mogelijk geschikte locaties, zoals voormalige stortplaatsen, niet uitgegeven industrieterreinen of (slechtere) landbouwgronden. Dit doet TPSolar niet alleen, maar altijd in nauwe samenwerking met landeigenaren, agrariërs, bewoners, gemeenten, provincies en energiecoöperaties. Inmiddels heeft TPSolar acht zonneparken ontwikkeld en gebouwd, namelijk in Uden, Dordrecht, Someren, Zeewolde, twee in Lochem en twee in Beuningen. Deze zonneparken wekken momenteel groene stroom op voor bijna 24.000 Nederlandse huishoudens. TPSolar werkt bij al haar projecten volgens de Gedragscode Zon op land en is partner van Nederland Zoemt (actieplatform voor wilde bijen).

TPSolar realiseert zich dat de komst van een zonnepark mogelijk invloed kan hebben op het woongenot van omwonenden en hecht dan ook groot belang aan de inspraak van omwonenden. Daarom gaat TPSolar altijd in gesprek met de omgeving, zodat men kan meedenken en praten over de uiteindelijke invulling en uitvoering van het zonnepark en om samen te komen tot een breed gedragen plan. Daarnaast geven Het Klimaatakkoord en alle Regionale Energiestrategieën aan dat er bij duurzame-energieprojecten gestreefd moet worden naar 50% lokaal eigendom. TPSolar slaat om deze reden graag de handen ineen met lokale energiecoöperaties zodat de opbrengsten 'landen' bij de lokale omgeving door bijvoorbeeld lokaal (mede)eigenaarschap, een omgevingsfonds, goedkope stroom en werkgelegenheid tijdens bouw en beheer.

Inhoudsopgave

Voorwoord	0
1 Aanleiding.....	4
2 Stakeholderanalyse	5
2.1 Gemeente Goirle.....	5
2.2 De directe omgeving	5
2.3 De externe stakeholders	6
3 Bewonersparticipatie	8
4 Uitvoering participatie.....	9
4.1 Procesparticipatie	9
4.2 Planparticipatie	9
4.3 Financiële participatie.....	14
Lokaal eigendom: (mede-)eigenaarschap	14
Lokaal eigendom: mee-investeren	14
Voordeel voor direct omwonenden	14
Gebiedsfonds.....	14
Lokale werkgelegenheid.....	15
5 Omgevingsdialoog	16
5.1 Mail uitnodiging informatiemiddag 4-5-2019.....	16
5.2 Follow up mail informatiemiddag 4-5-2019	17
5.3 Mail vanuit landeigenaren voor uitnodiging keukentafel gesprekken 8-6-2020.....	18
5.4 Brief voor uitnodiging keukentafelgesprekken 9-6-2020	19
5.5 Uitnodiging Keukentafel gesprek 22-7-2020	21
5.6 Mail locatie en datum gesprek omwonenden 5-8-2020.....	22
5.7 Herinneringsmail 24-8-2020	22
5.8 Uitnodiging informatiebijeenkomst zonnepark-initiatief Beeksedijk.....	23
6 Gespreksverslagen Keukentafelgesprekken.....	25
6.1 Gespreksverslag 26-6-2020, informatiebijeenkomst omwonende 7, 9, 11, 12 en 13 beoogd Zonnepark Beeksedijk	25
6.1.1 Door initiatiefnemers opgesteld verslag.	25
6.1.2 Door omwonende gecorrigeerde gespreksverslag aangegeven in het rood	27
6.2 Gespreksverslag 26-6-2020 omwonenden 1 & 2(aangepast aan wensen omwonenden) ..	30
6.3 Gespreksverslag 29-6-2020 omwonende 3	31
6.4 Gespreksverslag 29-6-2020 omwonende 4	33

6.5	Gespreksverslag bijeenkomst 25 augustus 2020 - Cultureel Centrum Jan de Besouw	34
6.6	Gespreksverslag keukentafelgesprek omwonenden Leijzoom.....	39
6.7	Verslag informatiebijeenkomst 24-4-'24	40
6.8	Gespreksverslag omwonende 4 23-5-'24	44
6.9	Gespreksverslag Biodiversiteitsteam Goirle-Riel 25-5-'24.....	46
6.10	Gespreksverslag Tuincentrum <small>5.1.2.e</small> 18-6-2024	48
7	Perspectieffoto's	50
8	Presentaties.....	51
8.1	Slides informatieavond 4-5-2019.....	51
8.2	Slides Informatiebijeenkomst Zonnepark Beeksedijk 24-4-'24	52

1 Aanleiding

In het milieubeleidsplan duurzaam Goirle is vastgelegd dat Goirle zich conformeert aan de landelijke ambities met betrekking tot energie en dus 25% duurzame energie gaat opwekken in 2030. Hiervoor zijn grootschalige initiatieven omtrent duurzame opwek nodig. Hiervoor willen de initiatiefnemers TPSolar, ZonVelden en de grondeigenaren het beoogde zonnepark Beeksedijk realiseren.

TPSolar, ZonVelden en de grondeigenaren, hierna initiatiefnemers, zijn verantwoordelijk voor het betrekken van de omgeving bij het beoogde zonnepark Beeksedijk. Hiervoor de grondeigenaren in 2018 langs de deuren gegaan van de direct omwonende van het beoogde zonnepark om hen op de hoogte te stellen van de plannen van de grondeigenaren en de initiatiefnemers. Op deze manier is in 2018 de omgevingsdialoog gestart.

Om draagvlak te creëren in de omgeving hebben de samenwerkende partijen omgevingsdialoog en participatieplan opgesteld. Zodat het inzichtelijk gemaakt wordt in welke mate omwonenden en belanghebbenden worden betrokken bij het proces. Alle betrokkenen, zowel de gemeente, de grondeigenaren, omwonenden en de initiatiefnemers hebben namelijk baat bij een zorgvuldig proces om uiteindelijk gezamenlijk tot een goede inpassing en ontwerp van het zonnepark te komen. Waarbij zowel ruimtelijke als maatschappelijke onderwerpen besproken worden.

In de ruimtelijke onderbouwing voor Zonnepark Beeksedijk wordt onderbouwd hoe de omgeving is betrokken bij de inrichting van het project en op welke wijze het zonnepark bijdraagt aan sociale randvoorwaarden. Omdat deze aspecten bijdragen aan betrokkenheid en draagvlak, heeft dit participatieverslag als doel om meer inzicht te geven in wat wij onder participatie verstaan en op welke wijze omwonenden meedenken, meedoen en delen in de opbrengst van het beoogde Zonnepark Beeksedijk. In dit verslag zijn zowel de reeds uitgevoerde als de toekomstige participatieactiviteiten beschreven. Dit rapport kan dan ook niet losgezien worden van deze ruimtelijke aanvraag. Daarnaast zijn de namen van omwonenden, grondeigenaren en andere belanghebbende geanonimiseerd, vanwege de AVG wetgeving.

In de komende hoofdstukken zullen de volgende onderwerpen uitgelicht worden:

- De rollen en bevoegdheden van de verschillende stakeholders: welke zeggenschap hebben omwonenden gehad over de ruimtelijke- en landschappelijke inpassing en over de financiële participatie;
- Participatievormen en de uitvoering hiervan;
- De manier waarop de initiatiefnemer de afspraken met belanghebbenden heeft vastlegt;
- De manier waarop initiatiefnemers en inwoners met elkaar communiceren

2 Stakeholderanalyse

TPSolar heeft al vroeg in het proces een zogeheten stakeholderanalyse gemaakt. Wij onderscheiden grofweg 3 categorieën van stakeholders bij Zonnepark Beeksedijk, namelijk:

1. Gemeente Goirle
2. Directe omgeving (alle omwonenden binnen 500 meter van het plangebied)
3. Externe stakeholders
 - a. Provincie Noord-Brabant, Biodiversiteitsteam Goirle-Riel, Tuincentrum Waterschap De Dommel, Gasunie en Enexis

5.1.2.e

Al deze stakeholders spelen een rol in de ontwikkeling van Zonnepark Beeksedijk, al kan hun rol en niveau van betrokkenheid wel onderling van elkaar verschillen.

2.1 Gemeente Goirle

De gemeente is verantwoordelijk voor het beleid omtrent duurzame energie, de bestemming van de grond en is ook de vergunningverlener van het project. De gemeente heeft er belang bij dat er duurzaam energie wordt opgewekt en dat hier draagvlak voor is binnen de gemeente. De gemeente zal op alle niveaus (ambtenaren, B&W en gemeenteraad) meegenomen worden in de verschillende fases van de ontwikkeling. Na een positief haalbaarheidsonderzoek, gaat de initiatiefnemer met de gemeente in gesprek over de vervolgstappen.

De gemeente heeft beleid vastgesteld waarin kaders zijn opgesteld over onder andere het ontwerp van het zonnepark, ook moet de gemeente het ontwerp goedkeuren en toetsen op een goede ruimtelijke ordening. De gemeente heeft hierdoor een grote mate van zeggenschap over het ontwerp. De nadruk van het beleidskader ligt daarnaast op het voorstel voor lokaal eigenaarschap, bedoeld om inwoners te beschermen. Op basis van de verkenning naar de wensen in de omgeving (onderdeel van het Participatieplan), stelt de initiatiefnemer een voorstel op. Hiervoor geldt een inspanningsverplichting om een aanbod te doen aan de omgeving. De gemeente kijkt hierin nadrukkelijk mee om te zien of het aanbod past binnen het beleidskader. De gemeente loopt daarnaast nadrukkelijk mee in het participatieproces over ruimtelijke inpassing en het bod voor lokaal eigenaarschap, zodat zij kan beoordelen of dit adequaat verloopt.

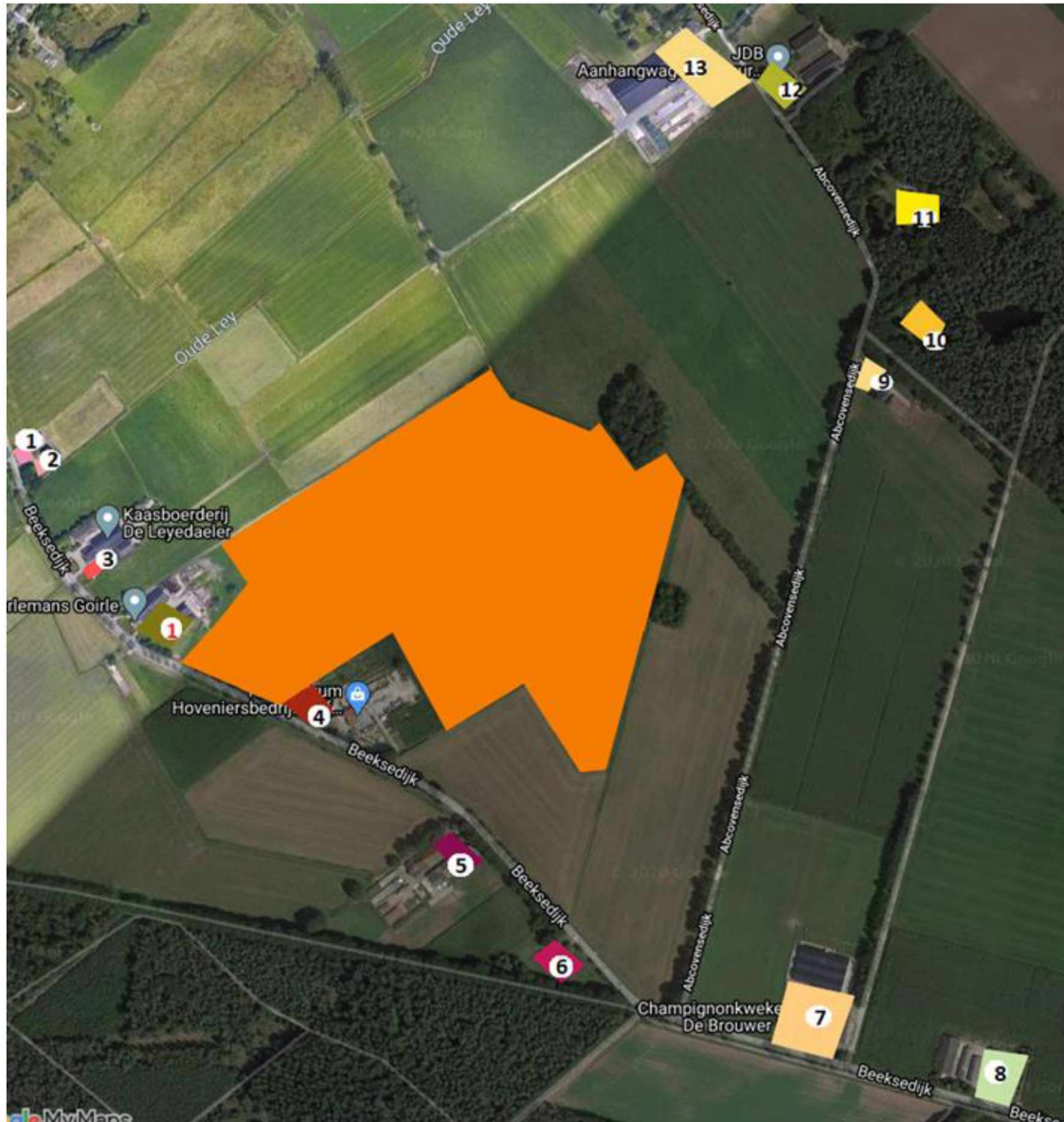
2.2 De directe omgeving

Dit zijn inwoners, verenigingen en agrarische ondernemers in de nabijheid van het initiatief. Deze hebben de meeste kans op hinder en hebben het meeste recht van spreken in het participatieproces. Het zonnepark kan namelijk ervaren worden als een verandering van de leefomgeving, zij hebben dus een groot belang bij de ontwikkeling van het zonnepark. Deze inwoners zijn individueel uitgenodigd voor participatiebijeenkomsten, zodat zij op meerdere momenten tijdens het participatieproces hun input hebben kunnen geven op het gebied van ruimtelijke inpassing en lokaal eigendom. Dit is gebeurt middels keukentafelgesprekken, informatiebijeenkomsten en werkgroepen als afvaardiging van de omgeving. Op deze manier is er sprake van invloed en zeggenschap. Het aanbod voor lokaal eigendom wordt in verschillende fasen opengesteld aan een steeds grotere omgeving, maar begint bij deze groep omwonenden.

In alle participatiebijeenkomsten is het plan voor het zonnepark-initiatief toegelicht, samen met het proces en de rol van de omwonenden (bijvoorbeeld in relatie tot het eerste landschapsontwerp en de verschillende financiële participatiemogelijkheden). Ook is er uitgelegd op welke manier men kan gaan meedenken over de plannen, het ontwerp, de inrichting en het beheer en onderhoud van Zonnepark Beeksedijk en wat er met deze input gedaan wordt. Indien men nog niet bekend was met het beleid van de gemeente, is dit ook als onderwerp tijdens de gesprekken meegenomen, net als zonneparken

in zijn algemeenheid. Inwoners konden daarnaast ten alle tijden alle informatie over het project inzien op de website van initiatiefnemer en zijn actief op de hoogte gehouden via brieven, telefonisch en e-mail.

De directe omgeving bij Zonnepark Beeksedijk omvat 13 adressen, waarvan één de grondeigenaar is. Figuur 1 weergeeft het totale plangebied en de omwonenden van Zonnepark Beeksedijk. Op deze kaart is met een rode nummering aangegeven waar de betrokken grondeigenaren woonachtig zijn. Met een zwarte nummering is aangegeven waar de direct omwonenden woonachtig zijn.



Figuur 1: Omwonende (1-13) met minimaal 500 meter afstand tot het beoogde zonnepark. In het legergroen en het rode cijfer de grondeigenaren en het oranje het plangebied.

2.3 De externe stakeholders

Bij de ontwikkeling van het zonnepark, zullen ook zogeheten externe stakeholders betrokken worden op het gebied van ruimtelijke inpassing en financiële participatie. Bij Zonnepark Beeksedijk zijn dit in

ieder geval Provincie Noord-Brabant, het Biodiversiteitsteam Goirle-Riel, Tuincentrum Waterschap De Dommel, Gasunie en Enexis. 5.1.2.e

De belangen van deze externe stakeholders lopen uiteen van een groot tot matig belang bij de verdere ontwikkeling van het zonnepark. Er is daarom gaande het participatieproces verschillende keren met hen overlegd, en een aantal van hen is ook uitgenodigd voor de informatiebijeenkomsten. Sommige externe stakeholders zullen dus invloed hebben op het ontwerp. Daarnaast zijn een aantal externe stakeholders belangrijk bij het verder vormgeven van financiële participatie en lokaal eigendom. Ook de externe stakeholders kunnen gedurende het gehele proces alle informatie inzien op de projectpagina van het zonnepark.

3 Bewonersparticipatie

In het Klimaatakkoord zijn verschillende afspraken gemaakt over de participatie van burgers en bedrijven in hernieuwbare energieprojecten op land. Het primaire doel van deze afspraken is het verkrijgen van draagvlak en acceptatie voor hernieuwbare elektriciteitsprojecten op land. Het Klimaatakkoord beschrijft bewonersparticipatie daarom als een van de kritische succesfactoren voor de Nederlandse energietransitie.

Er is niet één juiste manier om een participatieproces in te richten. Dit hangt af van allerlei kenmerken van het project, de omgeving en de context. Wel zijn er kenmerken die de kans op een succesvol participatieproces vergroten. Het is belangrijk dat belanghebbenden, zoals omwonenden, in een vroeg stadium worden betrokken om echt mee te kunnen spreken over het beleid (randvoorwaarden, zoekgebieden, keuze voor technieken) en daarna over de vormgeving van een project (binnen de technische, ruimtelijke en economische kaders die nodig zijn om het project te kunnen realiseren). In het participatieproces worden uiteindelijk afspraken gemaakt over het ontwerp, de exploitatie en financiële deelname door of tegemoetkoming aan de omgeving.

In het Klimaatakkoord worden drie categorieën van bewonersparticipatie onderkend:

- 1. Procesparticipatie:** Dit is het proces waarbij bewoners mee mogen en kunnen denken bij het ontwikkelen van het beleid en beleidskaders. Idealiter maken de provincie en gemeente beleid voor hernieuwbare energie, voordat er een concreet project is. Zo is het wenselijk dat de omgeving betrokken wordt bij de ontwikkeling en totstandkoming van de Regionale Energiestrategie (RES), lokaal beleid per gemeente en het definiëren van zoekgebieden in een gemeente. Op deze manier wordt bijvoorbeeld de vraag hoeveel ruimte er wordt gegeven aan duurzame energie, in het beleid al beantwoord. Dit kan daarnaast bijvoorbeeld ook verder uitgewerkt worden in een afwegingskader. Het inhoudelijk betrekken van de omgeving bij het proces noemen we procesparticipatie.
- 2. Planparticipatie:** Dit is het proces waarbij omwonenden, inwoners, belangenorganisaties en overige geïnteresseerden kunnen meedenken over de plannen, het ontwerp, de inrichting en het beheer en onderhoud van een installatie voor duurzame energieproductie. Via permanente informatieverstrekking (website, sociale media, nieuwsbrieven), actieve voorlichting, informatiebijeenkomsten en keukentafelgesprekken worden de bewoners betrokken bij het ontwikkelen van de diverse plannen.
- 3. Financiële participatie:** Dit is het mee-investeren in en/of het voordeel ervaren van de opbrengsten van een duurzaam energie project. Er zijn diverse vormen van financiële participatie. Het delen van de opbrengst kan onder andere door het streven naar 50% lokaal eigendom, op deze wijze is het “verkrijgen van lokaal eigendom” in het Klimaatakkoord verwoord. Lokaal eigendom kan onder meer door middel van een samenwerking met lokale energiecoöperaties worden gerealiseerd. Op basis van gesprekken met omwonenden kunnen ook andere opties worden gekozen die de omgeving laten meeprofiteren, zonder dat sprake is van lokaal eigendom, zoals een omgevingsfonds en obligaties.

4 Uitvoering participatie

4.1 Procesparticipatie

Aan het project Zonnepark Beeksedijk ligt beleid van het Rijk, de provincie, de RES en de gemeente Goirle ten grondslag.

- **Het Klimaatakkoord**, waarin het Rijk samen met meer dan 100 partijen (organisaties en bedrijven) gewerkt heeft aan een samenhangend pakket aan voorstellen om de uitstoot van broeikasgassen tegen te gaan en de opwarming van de aarde te beperken. Het Klimaatakkoord is een onderdeel van het Nederlandse klimaatbeleid. Hierin staan zoals gezegd ook verschillende afspraken over de participatie van burgers en bedrijven in hernieuwbare energieprojecten op land, waaronder het streven naar 50% lokaal eigendom.
- **Het beleid van Provincie Noord-Brabant**, waarin onder andere staat omschreven dat de ontwikkeling van een zonnepark een maatschappelijke meerwaarde moet opleveren en wat de mogelijkheden voor omwonenden zijn om te participeren in de ontwikkeling en opbrengst van het zonnepark.
- **De RES Hart van Brabant**, waarin de energieregio, overheden, inwoners, bedrijfsleven en maatschappelijke organisaties samen omschrijven en beschrijven hoe en waar duurzame elektriciteit (zon en wind) opgewekt kan worden, en hoe de warmtetransitie (duurzame alternatieven voor aardgas) mogelijk gemaakt kan worden, evenals de opslag en infrastructuur voor energie en warmte. Dit zijn keuzes die gezamenlijk gemaakt worden, vanuit regionale samenwerking en maatschappelijke betrokkenheid. De RES Hart van Brabant heeft een rapportage opgesteld die ingaat op financiële, proces- en sociale burgerparticipatiemodellen. Hierin wordt het belang van participatie in de verschillende 'levensfasen van wind- en zonprojecten' beschreven en de 14 streefbeelden waarop dat mogelijk gemaakt kan worden.

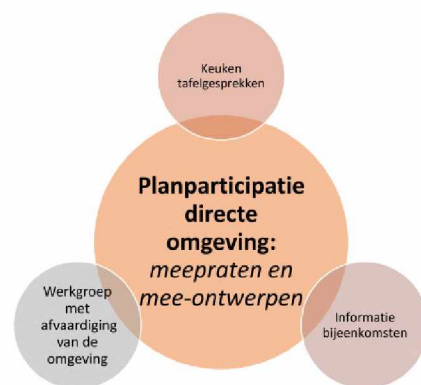
4.2 Planparticipatie

De ontwikkeling en inpassing van een zonnepark gebeurt, samen met inwoners en lokale ondernemers en in afstemming met de gemeente, via een adequaat participatieproces. Dit houdt dus in dat het project wordt ontwikkeld door een samenwerking van lokale partijen en de ontwikkelaar. De definitie van lokale partijen zijn: inwoners, in de kern lokaal georiënteerde grondeigenaren en bedrijven (zoals agrariërs en ondernemers), lokale verenigingen en coöperaties en lokale overheden (gemeente, waterschap en provincie).

TPSolar is als initiatiefnemer verantwoordelijk voor het betrekken van de directe omgeving, de lokale omgeving en zogeheten externe stakeholders. De energietransitie is naast een technische en ruimtelijke transformatie namelijk ook een maatschappelijke opgave. Twee belangrijke uitgangspunten zijn daar omdat de omgeving maximaal betrokken wordt bij de ontwikkeling van het zonnepark en dat de opbrengsten van zonneparken eerlijk verdeeld worden. Het doel is om de omgeving aan het begin van het proces te betrekken bij keuzes over ruimtelijke inpassing en lokaal eigenaarschap. Er zal op het gebied van ruimtelijke inpassing en lokaal eigendom dus moeite worden gedaan om mensen erbij te betrekken en actief gevraagd worden naar hun inbreng.

In deze tweede paragraaf gaat het voornamelijk over hoe de omgeving maximaal betrokken wordt bij de ontwikkeling van het zonnepark. Wat zijn de uitgangspunten? Hoe wordt de omgeving actief geïnformeerd over de opties en mogelijkheden? Hierbij gaat het primair om de inwoners die in een gebied rondom het zonnepark wonen, de verenigingen die daar gevestigd zijn, wijk- en dorpsraden en (agrarische)ondernemers bij het plangebied.

In de afgelopen maanden zijn er diverse overleggen, keukentafelgesprekken en informatiebijeenkomsten met omwonenden en andere belanghebbenden geweest. Tijdens deze overleggen is geprobeerd om zoveel mogelijk omwonenden, bedrijven en belangenorganisaties te informeren, te raadplegen en mee te nemen in het ontwikkelproces van Zonnepark Beeksedijk. De uitnodiging voor deze bijeenkomsten en bijbehorende informatie stonden vermeld op de projectpagina van Zonnepark Beeksedijk op de website van TPSolar (zie: www.tpsolar.nl/beeksedijk). Er zijn gesprekken gevoerd en/of is er contact gezocht met de stakeholders zoals vermeld in de stakeholderanalyse in hoofdstuk 2. Tabel 1 geeft een weergave van het volledige communicatieproces met de verschillende belanghebbenden van Zonnepark Beeksedijk.



Figuur 2: Participatie- en overlegvormen met de directe omgeving

Tabel 1: Planparticipatietraject Zonnepark Beeksedijk

Tijdspad communicatieproces met verschillende belanghebbenden tijdens planparticipatie Zonnepark Beeksedijk	
Fase/Wanneer	Actie
Verkenning 2017/2018	TPSolar en ZonVelden zijn benaderd door een mogelijk geïnteresseerde grondeigenaar. De partijen hebben met de grondeigenaar besproken wie wij zijn als bedrijf en wat mogelijke opties zouden kunnen zijn. In deze periode hebben TPSolar en ZonVelden ook contact gezocht met de gemeente Goirle. De gemeente was op dit moment nog bezig met het beleid ten aanzien van zonneparken. TPSolar en ZonVelden hebben daarom naar de grondeigenaar gecommuniceerd dat wij hen tussentijds zouden blijven informeren over relevante ontwikkelingen.
Gesprekken grondeigenaren 2018	TPSolar en ZonVelden hebben gesprekken gevoerd met de grondeigenaren. Het doel van deze gesprekken was om hen volledig te informeren over de mogelijkheden om uiteindelijk te komen tot een samenwerkingsovereenkomst. TPSolar en ZonVelden realiseren zich dat het voor een grondeigenaar een grote beslissing is en dat het juridisch en financieel complexe zaken zijn. Deze beslissingen kunnen dan ook niet na één gesprek al genomen worden. Daarom hebben de twee samenwerkende partijen de grondeigenaar de tijd gegeven om er goed over na te denken en de eerste versie van de overeenkomst uitvoerig te bespreken met de door hun aangewezen adviseurs. Er zijn met de betrokken grondeigenaar meerdere gesprekken gevoerd voordat een intentieovereenkomst werd getekend.
2018	De grondeigenaren zijn bij de omwonende aan de deur geweest om de intenties van het aanleggen van een zonnepark kenbaar te maken.
Landschappelijke inpassing December 2018	Er is een eerste landschappelijke inpassing van het zonnenveld opgesteld door een landschapsarchitect.
Eerste informatieavond Mei 2019	Gedurende de informatieavond konden alle omwonenden meerdere vragen stellen en werden de voorlopige plannen voor het zonnepark gepresenteerd.

	Voor de uitnodiging van deze sessie zie 5.1, voor de follow up mail van deze sessie zie 5.2. de slides zijn te vinden in hoofdstuk 8.
Landschappelijke inventarisatie en visie Maart 2020 - heden	De initiatiefnemers hebben gevraagd of een andere landschapsarchitect een landschappelijke inventarisatie en visie wilde opstellen met het oog op de komst van een mogelijk zonnepark in Goirle. Zij heeft uiteindelijk voor de planlocatie vijf landschappelijke inpassingstekeningen en rapportages gemaakt.
Uitnodiging Keukentafel gesprekken Juni 2020	<p>De omwonende zijn middels een mail (5.3) of brief (5.4) uitgenodigd om nogmaals met de initiatiefnemers in gesprek te gaan. Waarin de huidige stand van zaken, de participatiemogelijkheden en landschappelijke inpassing aan bod komen.</p> <p>Omwonende 9: heeft hierop gereageerd en bevestigd dat zij 26 juni met ons in gesprek wil gaan. Zij heeft gesproken met burens in haar straat en zal worden vergezeld door omwonenden 7, 11, 12 en 13.</p> <p>Omwonende 4: heeft aangegeven met ons in gesprek te willen maar op de voorgestelde dagen geen tijd te hebben. Afspraak ingepland op 29 juni.</p> <p>Omwonende 1 & 2: Afspraak ingepland voor 26 juni.</p> <p>Omwonende 3: Afspraak ingepland voor 29 juni.</p> <p>Gedurende deze keukentafel gesprekken kunnen de omwonenden input leveren over deze en andere aspecten van het plan. Waarbij constructieve input gehonoreerd zal worden.</p>
Keukentafelgesprek omwonenden 7, 9, 11, 12 en 13 26-6-'20	<p>Voor het gespreksverslag zie paragraaf 6.1. Omwonenden zullen in juli input aanleveren m.b.t. de landschappelijke inpassing. Aantal punten al concreet:</p> <ul style="list-style-type: none"> • Geen openbaar wandelpad om het zonnepark heen • Alle grenzen ingepast met bosschages of hagen • Inspraak hebben in beplanting • Hoogte van inpassing niet te hoog om weidsheid te behouden
Keukentafelgesprek omwonenden 1 & 2 26-6-'20	Voor het gespreksverslag zie paragraaf 6.2.
Keukentafelgesprek Omwonende 3 29-6-'20	Voor het gespreksverslag zie paragraaf 6.3. Zijn agrariërs en willen geen schaduw van een hoge bomenrij/boschage op de percelen. Hierdoor zal in het noorden van het plangebied meer ruimte genomen worden om de schaduwwerking te minimaliseren.
Keukentafelgesprek Omwonende 4 29-6-'20	Voor het gespreksverslag zie paragraaf 6.4. Eigenaar van een hoveniersbedrijf en tuincentrum. Mondeling akkoord bereikt dat het hoveniersbedrijf van de omwonende de landschappelijke inpassing zal aanplanten. Zij gaven ook aan dat zij liever geen panelen dicht bij hun huis willen hebben. Hiermee rekening houdend hebben de initiatiefnemers het park verkleind.
Mail 2-7-7'20 naar omwonende 1, 2, 3, 4, 7, 9, 11, 12, 13	Mail met hierin de gespreksverslagen van de keukentafelgesprekken van 26-6 en 29-6. Gevraagd om een inhoudelijke reactie op het verslag.

Mail naar omwonende 9 6-7-'20	Vanuit familie een korte reactie gegeven op de ingezonden brief in Goirles Belang van omwonende 11. Nogmaals benadrukt dat wij graag een reactie op het toegezonden gespreksverslag ontvangen, dat de perspectief foto's in de maak zijn en dat wij graag in gesprek met elkaar blijven.
Interview Brabants Dagblad 7-7-'20	Interview met Brabants Dagblad omtrent de ingezonden brief van omwonende 11 in Goirles Belang.
Mail 7-7-'20 ontvangen van omwonende 9	Hierin bevestigt de omwonende dat de gespreksverslagen in goede orde zijn ontvangen en dat er binnen een week vanuit de buurt een inhoudelijke reactie gegeven zal worden. Daarnaast geeft de omwonende aan dat het waarderen dat wij als initiatiefnemers transparant naar de omwonende communiceren maar dat zij als omwonenden voor een dilemma staan. Er zijn binnen Goirle namelijk betere locaties en zijn het dan ook niet eens met dit initiatief. Vanuit die gedachte is de ingezonden brief naar Goirles Belang gestuurd.
Reactie op mail 7-7-'20 van omwonende 9	Gevraagd welke bewoners door de ingezonden brief vertegenwoordigd worden. Zijn namelijk niet allemaal belanghebbende voor dit project, maximaal 450 meter afstand. Nogmaals benadrukt dat wij graag met hen in gesprek willen blijven.
Mail 11-7-'20 naar omwonenden 1, 2, 3, 7, 9, 11, 12, 13	Mail met hierin de perspectieffoto's, zie hoofdstuk 7 voor de perspectieffoto's, relevant voor de omwonenden. Hierin is nogmaals aangegeven dat reacties, adviezen en/of wensen naar aanleiding van de verstrekte gespreksverslagen en perspectieffoto's wenselijk zijn. Tevens aangegeven dat wij open staan om nogmaals af te spreken om de perspectieffoto's en het plan nogmaals toe te lichten en input te vergaren. Hier zijn geen reacties op ontvangen.
Uitnodiging 22-7-'20 aan omwonende 3, 7, 8, 9, 10, 11, 12, 13	Uitnodiging aan alle omwonende verstuurd om nogmaals met elkaar in gesprek te gaan, zie paragraaf Uitnodiging Keukentafel gesprek 22-7. Uit een reactie van omwonende 13 op deze uitnodiging bleek dat de groep omwonende via omwonende 9 een antwoord op onze vorige mails zouden hebben geformuleerd. In de vorige mails is uitdrukkelijk gevraagd om commentaar op het gespreksverslag en de perspectieffoto's. Dit is nooit naar ons gestuurd, want omwonende 9 had de mail, die ze had gemaakt op haar telefoon per ongeluk niet verstuurd. Hierna heeft omwonende 13 het commentaar op het gespreksverslag met ons gedeeld. Het originele gespreksverslag en het gespreksverslag met verwerkt commentaar van omwonenden zijn te zien in paragraaf 6.1.
Mail locatie en datum gesprek omwonenden 5-8-'20	Zie paragraaf 5.6 voor deze mail.
Reactie gespreksverslag 1/2 10-8-'20	Omwonenden hebben gereageerd op het gespreksverslag, van 26-6. Twee aanpassingen gemaakt aan het gesprekverslag. Term neutraal verwijderd en paragraaf en conclusie toegevoegd: <ul style="list-style-type: none"> De bewoners hebben oog voor het nut van het zonnepark voor de algemene klimaatdoelstellingen. Ook zien zij de belangen van de grondeigenaren en de ontwikkelaars. Echter vinden zij het niet passen binnen de landbouwstructuur van de omgeving. Tevens geven zij aan de er elders in Goirle/Riel geschiktere plekken zijn voor zonneweiden. Ook zal door de beplanting het weidse zicht die de bewoners hebben beperken wat zij vervelend vinden.

	<ul style="list-style-type: none"> Concluderend geven de bewoners aan dat het voor hen niet hoeft, omdat zij er individueel op achteruit gaan <p>Gereageerd dat de aanpassingen op het gespreksverslag zijn doorgevoerd, en de omwonende uitgenodigd om de 25^{ste} met ons over het vernieuwde ontwerp te praten.</p>
Benaderd door omwonenden Leijzoom 19-08-'20	Telefonisch benaderd door omwonende van Leijzoom, +- 750 m van het plangebied. 25-8 keukentafelgesprek ingepland.
Herinneringsmail 24-8-'20	Zie paragraaf 5.7
Informatieochtend direct omwonenden 25-8-'20	Gespreksverslag van de informatiebijeenkomst staat in paragraaf 6.5
keukentafelgesprek omwonenden Leijzoom 25-8-'20	Omwonenden hadden een aantal vragen over locatie van het zonnepark. Waren blij met de afstand tussen hun woningen aan de Leijzoom en het zonnepark. Tevens onder de indruk van de landschappelijke inpassing en ecologische aspecten van het park. Omwonenden zullen geen zicht hebben op de planlocatie.
Uitnodiging informatiebijeenkomst Zonnepark-initiatief Beeksedijk 8-4-'24	Alle omwonenden uitgenodigd voor een informatiebijeenkomst op 24 april 2024 in 5.1.2.e te Goirle. Voor de uitnodiging zie 5.8.
Informatiebijeenkomst 24-4-'24	Omwonenden geïnformeerd over de uitspraak van de Raad van State van september '23 en de verdere opvolging van het project. Het project is niet getoetst aan het geldende beleid van de gemeenteraad maar aan ouder beleid. Op 15 januari 2019 is het beleid van de gemeenteraad aangepast door een aantal amendementen. Hierdoor discrepantie tussen raad- en collegebeleid opgelost. Initiatiefnemers en gemeente zien dan ook potentie voor lopende aanvraag. Deze zal aangevuld worden komende maanden. Omwonenden uitgenodigd voor keukentafelgesprekken. Voor getoonde slides zie 8.2.
Versturen verslag informatiebijeenkomst 24-4-'24	Alle omwonenden via mail of post verslag van informatiebijeenkomst verzonden. Zie voor het verslag in paragraaf 6.7
Keukentafelgesprek omwonende 4 25-5-'24	Gesprek met omwonende 5.1.2.e zie het gespreksverslag in 6.8.
Gesprek met B-Team Goirle 25-5-'24	Gesprek met één lid van Biodiversiteitsteam Goirle-Riel, voor het gespreksverslag zie 6.9
Gesprek eigenaren Tuincentrum 5.1.2.e 18-6-2024	Gesprek met eigenaren van het tegen het project liggende Tuincentrum en Hoveniersbedrijf 5.1.2.e Zie voor het gespreksverslag paragraaf 6.10.

4.3 Financiële participatie

Initiatiefnemers willen op een aantal manieren inwoners van gemeente Goirle en bedrijven in de regio laten meeprofiteren van het beoogde Zonnepark Beeksedijk. Het meedelen en financieel participeren wordt ingevuld door een combinatie van:

1. Lokaal eigendom;
2. Voordeel direct omwonenden;
3. Gebiedsfonds, en;
4. Lokale werkgelegenheid.

Dit geeft de ruimte om samen met de omgeving tot passende vormen te komen. Er worden wel minimale eisen aan deze onderdelen gesteld. Zo is voor de omgeving duidelijk wat ze kunnen verwachten en is voor initiatiefnemers duidelijk wanneer een aanbod passend is. Dit zal om deze reden ook een belangrijk onderdeel worden tijdens de participatiebijeenkomsten. Hieronder staan een aantal van de door TPSolar meest gebruikte vormen van financiële participatie, die dus ook als voorstellen terug zijn gekomen in het aanbod richting betrokken omwonenden. Daarnaast zijnde voorbeelden van de invulling van lokaal eigenaarschap van de gemeente Goirle ook meegenomen en benoemd tijdens de participatiemomenten met inwoners.

Lokaal eigendom: (mede-)eigenaarschap

Initiatiefnemers streven naar een evenwichtige eigendomsverdeling waarbij gestreefd wordt naar 50% lokaal eigendom (burgers en bedrijven). Dit betekent een gedeeld eigendom en hierbij gaat het expliciet over samen en gelijkwaardig optrekken. Een lokale gemeenschap of coöperatie neemt dezelfde risico's en aankoopkosten als Initiatiefnemers die het zonnepark ontwikkelen en exploiteren. Investeren in een zonnepark is ondernemerschap; dat vergt ook vooraf mee-investeren en risico lopen.

Lokaal eigendom: mee-investeren

Mocht blijken dat mede-eigenaarschap als vorm van financiële participatie niet realiseerbaar is, dan bieden de initiatiefnemers mee-investeren als vorm van financiële participatie aan. De initiatiefnemers richten een samenwerking in met ZonnepanelenDelen of een soortgelijk crowdfundingplatform, waarbij inwoners van Goirle en de regio met voorrang kunnen investeren in Zonnepark Beeksedijk en daar een rendement van ongeveer 4-6% op krijgen (vergelijkbaar met een obligatieregeling). De lokale participatiemogelijkheid wordt in werking gesteld nadat het zonnepark is opgeleverd en aangesloten op het net. Op deze manier lopen inwoners van de gemeente Goirle geen bouwrisico, die men bij (mede-) eigenaarschap wel draagt. Dit betekent dat de inwoners van de gemeente Goirle 15 jaar risico-vrij financieel kunnen mee participeren.

Voordeel voor direct omwonenden

Wij bieden de direct omwonenden in Goirle een extra voordeel. De initiatiefnemers hechten veel waarde aan het opwekken van duurzame energie en afname dicht bij de opwekking van de energie. De omwonenden krijgen het aanbod om stroom af te nemen van het zonnepark waarbij TPSolar het eerste jaar voor hun rekening neemt. De direct omwonenden kunnen aan het einde van het jaar hun energierekening aanbieden voor een maximum van 3.500 kWh. Dit is het stroomverbruik van een gemiddeld gezin in Nederland. Wij hopen dat de omwonenden langjarig stroom gaan afnemen van het Zonnepark Beeksedijk.

Gebiedsfonds

TPSolar streeft ernaar om een deel van de baten terug te laten vloeien naar de omgeving. Het beleid van de gemeente Goirle voorziet in de oprichting van een fonds ten behoeve van duurzame projecten in de gemeente. Het uitgangspunt van de gemeente is dat elk zonnepark hieraan zou kunnen bijdragen.

Dit zogeheten gebiedsfonds staat ter beschikking van de direct omwonende van het zonnepark. Zij zullen beslissen waaraan het fonds besteed wordt. Bij voorgaande projecten is het vastgesteld op 0,5 €/MWh per jaar gedurende de SDE-periode bij een zuidgeoriënteerd zonnepark. Dit bedrag, circa € 5.1.2.e stellen de initiatiefnemers jaarlijks voor 15 jaar met behulp van het gebiedsfonds beschikbaar voor projecten in de omgeving van het zonnepark.

Lokale werkgelegenheid

TPSolar wil gaan inventariseren of er lokale partijen en initiatieven zijn die zouden kunnen bijdragen aan de bouw, beheer en/of onderhoud van het zonnepark, en betreft deze door hen mee te laten dingen in offerteaanvragen en/of opdracht te geven tot het uitvoeren van specifieke werkzaamheden. Hierbij kan gedacht worden aan grondwerkzaamheden en wegeaanleg, hekwerkbouw, beveiliging, catering, schoonmaak bouwplaats, groeninrichting, etc. Een lokale partij zal bij een gelijke kwalitatieve en economische aanbieding altijd de voorkeur hebben. TPSolar identificeert daarbij ook werkzaamheden (eenmalig en/of structureel) die geschikt zijn voor de inzet van mensen met afstand tot de arbeidsmarkt en zoekt naar concrete inzetmogelijkheden. Expliciete voorkeur heeft een combinatie van het bovenstaande.

5 Omgevingsdialoog

Er zijn zoals gezegd meerdere contactmomenten geweest om zoveel mogelijk inwoners, bedrijven en externe stakeholders te informeren en mee te nemen in het ontwikkelproces van Zonnepark Beeksedijk. Het doel is om de omgeving aan het begin van het proces te betrekken bij keuzes over de ruimtelijke inpassing van het zonnepark en lokaal eigenaarschap. Onderstaande hoofdstukken en paragrafen weergeven de communicatiemomenten met de betrokkenen.

5.1 Mail uitnodiging informatiemiddag 4-5-2019

[REDACTED] <[REDACTED]@zonvelden.nl> 4/11/2019 4:14 PM

Zonnepark Beeksedijk – Informatie sessie, 4 Mei

To: [REDACTED] 5.1.2.e Copy [REDACTED]@gmail.com Blind copy
[REDACTED]@zonvelden.nl

Beste [REDACTED] en [REDACTED]


Laat me mezelf kort even voorstellen. Mijn naam is [REDACTED] van ZonVelden BV en wij ontwikkelen zonne energie projecten. Wij werken op dit moment samen met de familie [REDACTED] om een mogelijk zonne-energie project te ontwikkelen op hun grond op de Beeksedijk 18. Wij vinden het belangrijk dat burens en andere betrokkenen goed worden voorgelicht over het project en de voordelen voor de omgeving.

Iemand van de familie [REDACTED] heeft mogelijk al persoonlijk contact met jullie gehad over het project. Wij organiseren een privé informatie sessie voor directe burens op 4 Mei in het Cultureel Centrum [REDACTED] 5.1.2.e. Wij zullen een korte presentatie geven over het project en wij kunnen dan al jullie vragen beantwoorden. Wij hopen dat het schikt voor jullie.

Bij vragen kun je altijd terecht bij mij of bij de familie [REDACTED]

Datum: 4 Mei 2019
Tijd: 16:30 - 18:00
Locatie: Cultureel Centrum [REDACTED] 5.1.2.e [REDACTED] 5.1.2.e Goirle

Met vriendelijk groet,
[REDACTED]
[REDACTED]
Business Development

 ZonVelden

Tel [REDACTED]
Email: [REDACTED]@ZonVelden.nl
[REDACTED]
Amsterdam, Nederland
www.ZonVelden.nl

5.2 Follow up mail informatiemiddag 4-5-2019

■■■■■ <■■■■■@zonvelden.nl>

5/16/2019 9:39 AM

Re: Zonnepark Beeksedijk – Informatie sessie, 4 Mei

To: ■■■■■ <■■■■■@gmail.com> Blind copy ■■■■■@zonvelden.nl

Beste ■■■■ en ■■■■

Bedankt dat jullie op zaterdag 4 mei bij de informatiesessie zijn geweest om Zonnepark Beeksedijk te bespreken. Ik heb de presentatie van de vergadering toegevoegd als bijlage.

We hebben tijdens de vergadering veel belangrijke onderwerpen besproken. Hieronder vindt u enkele van de onderstaande aanvullende punten.

- De EU en Nederland hebben momenteel ambitieuze doelstellingen op het gebied van hernieuwbare energie. Zonnepanelen op het dak kunnen bijdragen aan dit doel, maar worden beperkt door ruimtebeperkingen. Grootschalige zonne energieparken zijn een belangrijke manier om hoge niveaus van hernieuwbare energie te produceren.
- Een ecologische enquête (onderzoek van flora en fauna) is al uitgevoerd op de locatie van de zonnepark. Milieuaspecten komen aan bod tijdens alle fasen van het project: ontwikkeling, constructie en werking. Dit omvat overwegingen voor lokale planten en dieren in het wild, evenals het beheer van onkruid.
- Wij maken gebruik van zonnepanelen die speciaal zijn gekozen zodat ze geen verblinding veroorzaken.
- De zonnepark heeft altijd een eigenaar en operator. Bovendien heeft de zonnepark met een "ontmantelingsreserve", die fondsen bevat om het land in zijn oorspronkelijke staat te herstellen als de site niet langer actief is. De zonnepark kan daarom op geen enkel moment tijdens het project worden verlaten. Ons doel is om een zonneproject te ontwikkelen dat het beste is voor alle belanghebbenden en de lokale omgeving. De bijeenkomst van 4 mei kan worden gezien als het begin van het gesprek over het project. Als je in de komende maanden nog vragen heeft, zijn wij altijd beschikbaar om ze verder te bespreken.

Ons doel is om een zonneproject te ontwikkelen dat het beste is voor alle belanghebbenden en de lokale omgeving. De bijeenkomst van 4 mei kan worden gezien als het begin van het gesprek over het project. Als jullie in de komende maanden nog vragen hebben, zijn wij altijd beschikbaar om ze verder te bespreken. Aarzel niet om contact op te nemen.

Met vriendelijk groet,

■■■■■

■■■■■

Business Development



Tel: ■■■■■
Email: ■■■■■@ZonVelden.nl

■■■■■

5.3 Mail vanuit landeigenaren voor uitnodiging keukentafel gesprekken 8-6-2020

Omwonenden: 1, 2, 3, 4, 6, 7, 9, 12 en 13.

Beste omwonende,

Graag informeren wij jullie via deze mail over ons zonnepark initiatief. Wij hebben dit project eerder met elkaar besproken middels een kort gesprek bij jullie aan huis en een informatiemiddag in mei 2019 in het 5.1.2.e Gedurende de ontwikkeling van het project worden wij ondersteund door specialisten van TPSolar en ZonVelden.

5.1.2.e en/of 5.1.2.e (als afgevaardigden van ons gezin) en 5.1.2.e (afgevaardigde TPSolar en ZonVelden) komen graag langs om verder met jullie (dit keer weer 1 op 1) het gesprek aan te gaan. Wij zouden 19 of 26 juni daarvoor langs willen komen. Tijdens dit gesprek zullen we jullie meenemen in recente ontwikkelingen van ons initiatief. Waar staan we met het project? Wat zijn de participatiemogelijkheden? Tevens is er tijdens het gesprek uiteraard ook ruimte om eventuele zorgen te uiten, maar ook om inspraak te geven op het project.

Het is belangrijk om te benadrukken dat het projectplan nog niet definitief is, het gesprek met omwonenden is voor ons van cruciaal belang voor een goede afronding van het plan. De ontwikkeling van een zonnepark is een lange procedure die wij gezamenlijk met de omwonenden, de gemeente en andere betrokken partijen doorlopen.

Zouden jullie alsjeblieft aan kunnen geven of jullie ons 19 of 26 juni kunnen ontvangen voor een gesprek, ook als je hier geen interesse in hebt? Indien er interesse is voor een gesprek, zouden jullie in de reactie ook tijdsvakken kunnen sturen waar binnen wij dan welkom zijn. Mochten jullie liever op een andere manier met ons in gesprek gaan, laat het ons dan ook weten. Wij kunnen jullie namelijk ook telefonisch of middels een videogesprek te woord staan. Zodra we een reactie van jullie hebben ontvangen zullen wij z.s.m. laten weten op welk tijdstip wij de afspraak hebben ingepland. Als we voor aankomende zondag nog geen reactie hebben ontvangen, zullen 5.1.2.e en/of 5.1.2.e zondag of maandag even telefonisch contact opnemen of even langskomen.

Mochten er voor het 1 op 1 gesprek al vragen zijn, stel deze gerust door een reply te sturen op deze mail of ons te bellen.

Met vriendelijke groeten,

5.1.2.e (afgevaardigde van de Fam. 5.1.2.e)

5.1.2.e
5.1.2.e

5.1.2.e (afgevaardigde TPSolar en ZonVelden)

5.1.2.e

5.4 Brief voor uitnodiging keukentafelgesprekken 9-6-2020

Omwonende: 5, 8, 10 en 11.



Aan: Omwonenden Beeksedijk – Goirle
Datum: Lijnden, 9 juni 2020
Betreft: Zonnepark-initiatief TPSolar, ZonVelden en familie [REDACTED]

Geachte heer/mevrouw,

Graag willen wij u middels deze brief informeren over ons zonnepark-initiatief in uw buurt.

Zonnepark-initiatief Goirle

Zoals u wellicht weet wil gemeente Goirle voor 2030 al stappen maken op het gebied van duurzame energie. Om de aanleg van zonneparken in goede banen te leiden heeft de gemeente duidelijke voorwaarden gesteld en omschreven in "Toetsingscriteria voor locaties Zonneparken Goirle – uitwerking van de visie Zonnewijzer en Windrichting". Dit beleidsdocument stelt onder andere eisen omtrent de landschappelijke inpassing en de participatiemogelijkheden bij zonneparken. Door vaststelling van deze visie ontstaan er mogelijkheden voor zonnepark-initiatieven in de gemeente Goirle.

ZonVelden en TPSolar hebben als initiatiefnemers samen met de [REDACTED], woonachtig op de [REDACTED] een overeenkomst gesloten om een zonnepark te realiseren op hun percelen. Met dit zonnepark-initiatief doorlopen wij momenteel bij de gemeente de gebruikelijke procedure. Hierover zouden wij graag met u, als omwonende, in gesprek willen gaan.

Wie zijn initiatiefnemers TPSolar en ZonVelden?

TPSolar en ZonVelden werken samen aan de ontwikkeling van een zonneproject in Goirle. Wij zijn familiebedrijven met een grote ambitie: wij willen graag een steentje bijdragen aan de energietransitie in Nederland. Daarom ontwikkelen, financieren, bouwen en beheren wij grondgebonden zonneparken. Dit doen wij op een duurzame en ecologisch verantwoorde manier en op alle mogelijk geschikte locaties, zoals voormalige stortplaatsen, niet uitgegeven industrieterreinen of landbouwgronden. Dit doen we niet alleen, maar in nauwe samenwerking met landeigenaren, agrariërs, bewoners, gemeenten, provincies en energiecoöperaties.

Meer informatie kunt u vinden op www.tpsolar.nl en www.zonvelden.nl.

Draagvlak Zonnepark

Wij realiseren ons dat een zonnepark mogelijk invloed kan hebben op het woonplezier van omwonenden. Daarom vinden wij het belangrijk om zogeheten keukentafelgesprekken te houden. Dit geeft eenieder individueel de mogelijkheid om in anonimiteit hun zorgen te uiten, maar ook inspraak

te geven op het project. Samen met alle omwonenden willen wij komen tot een gedragen plan. Daarnaast zouden wij u graag willen informeren over de verschillende participatiemogelijkheden.

Het is belangrijk om te benadrukken dat de vormgeving van het beoogde zonnepark nog niet definitief is. Het ontwikkelen van een zonnepark is een lange procedure die wij gezamenlijk met de omwonenden, de gemeente en andere betrokken partijen doorlopen.

Contact

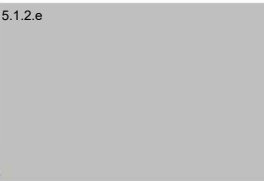
Indien u daar behoefte aan heeft, plannen wij graag een keukentafelgesprek met u in. Iemand van TPSolar zal dan samen met de familie [REDACTED] bij u langskomen om te praten over het beoogde zonnepark. Wij hebben momenteel vrijdag 19 juni en vrijdag 26 juni gereserveerd voor deze keukentafelgesprekken. Mocht u liever op een andere manier met ons in gesprek willen gaan, kunnen wij u ook telefonisch of middels een videogesprek te woord staan.

U kunt het beste contact opnemen met [REDACTED], projectmedewerker bij TPSolar. Hij is per e-mail of telefoon bereikbaar via [REDACTED]

Hopelijk hebben wij u hiermee voldoende geïnformeerd.

Met vriendelijke groet,

5.1.2.e



[REDACTED]

Directeur TPSolar

5.5 Uitnodiging Keukentafel gesprek 22-7-2020



TPSolar BV
Melbournestraat 9
5.1.2.e Lijnden

E-mail: info@tpsolar.nl
KvK-nummer: 62608894
www.tpsolar.nl

Datum: 22 juli 2020

Betreft: Uitnodiging gesprek met de initiatiefnemers zonnepark Beeksedijk

Geachte omwonende, beste heer/mevrouw,

Deze brief sturen wij u naar aanleiding van de gesprekken die wij de afgelopen periode gevoerd hebben met de omwonenden van het beoogde zonnepark Beeksedijk. Hierover zouden wij graag nogmaals met u het gesprek over aan willen gaan. Daarnaast willen wij via deze weg kenbaar maken dat wij het betreuren dat er op onze eerdere uitnodiging voor het inplannen van een nieuw gesprek geen response is gekomen. Inmiddels hebben wij van een aantal omwonenden vernomen dat zij de voorkeur hebben om half augustus nogmaals met ons in gesprek te gaan.

De initiatiefnemers vinden het belangrijk dat de wensen en ideeën van omwonenden zoveel mogelijk terug komen in het uiteindelijke ontwerp van het zonnepark-initiatief. Tijdens de gevoerde gesprekken, maar ook in de media, hebben wij een aantal zorgen en bedenkingen van jullie als omwonenden over het beoogde zonnepark tot ons genomen. De afgelopen periode hebben wij daarom besloten om concreet hier mee aan de slag te gaan en opnieuw wijzigingen door te voeren in het landschappelijk ontwerp. Het zonnepark is bijvoorbeeld kleiner gemaakt. Wij verwachten het aangepaste landschappelijk ontwerp begin volgende week met u te kunnen delen.

Wij stellen voor om op woensdag 19 augustus, donderdag 20 augustus of dinsdag 25 augustus nogmaals het gesprek met elkaar hierover aan te gaan. Graag horen wij van u als groep (of van u als individueel) welke datum voor u het beste uitkomt. U kunt uw voorkeur kenbaar maken door een e-mail te sturen aan [REDACTED]

Mocht u andere vragen of opmerkingen hebben, dan kunt u dit ook via dit e-mailadres kenbaar maken.

Vertrouwende u hiermee voldoende geïnformeerd te hebben,

Met vriendelijke groet, namens de initiatiefnemers,

[REDACTED]
Projectmedewerker TPSolar

5.6 Mail locatie en datum gesprek omwonenden 5-8-2020

Geachte omwonende, beste heer/mevrouw,

Middels deze mail nodig ik u uit voor een gesprek met de initiatiefnemers zonnepark Beeksedijk in het Cultureel Centrum 5.1.2.e te Goirle, aangekondigd in de onderstaande mail van 22-7.

Vanuit mail contact met omwonende 9, is gekozen voor de onderstaande datum en tijdstip.

Locatie: Cultureel Centrum 5.1.2.e
 5.1.2.e 5.1.2.e Goirle
Datum: 25-8-2020
Tijd: 10:00

Vertrouwende u hiermee voldoende geïnformeerd te hebben,

Met vriendelijke groet,

[Redacted signature]

TPSolar B.V.

5.7 Herinneringsmail 24-8-2020

Geachte omwonende, beste heer/mevrouw,

Middels deze mail attendeer ik u graag op de bijeenkomst over het beoogde zonnepark Beeksedijk van morgen 25-8, om 10:00.

De bijeenkomst zal plaatsvinden in zaal 1010 van het Cultureel Centrum 5.1.2.e

In de zaal kunnen de RIVM-richtlijnen m.b.t. Covid-19 gehandhaafd blijven.

Vertrouwende u hiermee voldoende geïnformeerd te hebben,

Met vriendelijke groet,

[Redacted signature]

TPSolar B.V.

5.8 Uitnodiging informatiebijeenkomst zonnepark-initiatief Beeksedijk

Aan: Omwonenden Zonnepark Beeksedijk
Datum: dinsdag 8 oktober 2024
Betreft: Uitnodiging informatiebijeenkomst zonnepark-initiatief Beeksedijk

Geachte heer, mevrouw,

Op 24 april a.s. organiseert TPSolar een informatiebijeenkomst over Zonnepark Beeksedijk bij 5.1.2.e te Goirle. Graag nodigen wij u van harte uit om hieraan deel te nemen.

Aanleiding

Gemeente Goirle wil in 2050 energieneutraal zijn. Om dit te behalen zet de gemeente in op energiebesparing en zonnepanelen op daken, maar ook op grootschalige duurzame energieprojecten, zoals zonneparken. Voor Zonnepark Beeksedijk is in 2020 een omgevingsvergunning verleent. Deze vergunning is middels een aantal rechtszaken vernietigd.

De gemeente, grondeigenaren en TPSolar zien toch mogelijkheden voor een zonnepark op deze locatie. TPSolar en de grondeigenaren willen hierover met u in gesprek.

Zonnepark-initiatief TPSolar

Wij organiseren hiervoor een informatiebijeenkomst. Tijdens deze bijeenkomst informeren wij alle omwonenden over het zonnepark en gaan wij graag met iedereen in gesprek over het ontwerp van het zonnepark, het vergunningsproces en hoe u als omgeving kan participeren en meeprofiteren.

- ❖ **WANNEER:** 24 april 2024
- ❖ **TIJD:** 19.30
- ❖ **LOCATIE:** 5.1.2.e
- ❖ **ADRES:** De 5.1.2.e 45, Goirle
- ❖ **DOEL:** Informeren Zonnepark Beeksedijk
- ❖ **VOOR WIE:** Omwonenden Zonnepark Beeksedijk, belangenorganisaties en overige geïnteresseerden

Aanmelden

Wij verzoeken u om zich voor deze informatiebijeenkomst aan te melden door een e-mail te sturen naar info@tpsolar.nl met in de titel "aanmelden informatiebijeenkomst Zonnepark Beeksedijk" plus uw naam en adres. 5.1.2.e kunt u zich telefonisch aanmelden via 5.1.2.e of per post naar 5.1.2.e unit 7, 5.1.2.e Lijnden t.a.v. TPSolar.

Achteraf ontvangen zowel alle aanwezigen, als niet-aanwezigen, een uitgebreid verslag van de bijeenkomst samen met alle getoonde informatie.

Wilt u voor deze bijeenkomst al met ons in gesprek?

Met een groot aantal bewoners hebben wij in 2020 al keukentafelgesprekken en andere participatie momenten gehad. Mocht u behoefte hebben om één-op-één uw zorgen, wensen of vragen ten aanzien van het zonnepark met ons te bespreken, dan kan dat. U kunt dit bij ons aan geven door een e-mail te sturen naar 5.1.2.e of door telefonisch contact met ons op te nemen via 5.1.2.e 5.1.2.e

Mocht u verder vragen hebben over deze bijeenkomst of over deze brief, dan kunt u uiteraard altijd contact met ons opnemen.

We zien en spreken u graag op 24 april a.s.

Met vriendelijke groet,

Team TPSolar

6 Gespreksverslagen Keukentafelgesprekken

6.1 Gespreksverslag 26-6-2020, informatiebijeenkomst omwonende 7, 9, 11, 12 en 13 beoogd Zonnepark Beeksedijk

6.1.1 Door initiatiefnemers opgesteld verslag.

Aanwezige omwonenden: 5.1.2.e en 5.1.2.e en 5.1.2.e en 5.1.2.e Deze omwonenden zijn allemaal familie van elkaar, met uitzondering van de omwonenden van 5.1.2.e Nadat de grondeigenaren in samenwerking met ZonVelden & TPSolar individueel contact op hadden genomen kwam deze groep omwonenden met het voorstel om een gezamenlijk gesprek te voeren.

Aanwezige namens Zonnepark Beeksedijk: twee grondeigenaren, projectmedewerker (aanwezig namens ZonVelden & TPSolar) en directeur van TPSolar.

Bijeenkomst vond plaats in de tuin van de bewoners van 5.1.2.e

Allereerst werd er een toelichting gegeven over TPSolar, over de samenwerking tussen ZonVelden, de grondeigenaren en TPSolar, de gerealiseerde projecten en de toekomstige projecten elders in het land. Hierna werd er meer informatie verschaft over het traject rondom het ontwikkelen van een zonnepark, waarbij het o.a. gegaan is over de Subsidie Duurzame Energie ++ (SDE++).

Hierbij werd aangestipt door de omwonenden dat de manier van subsidiëring middels de SDE++ ongunstig is voor particulieren met grote daken. Zij kunnen namelijk geen subsidie aanvragen. Zij zouden dit via een bedrijf moeten doen waarbij zij, i.p.v. zelf de stroom opwekken en verkopen, hun dak ter beschikking van een project moeten stellen. Dit is volgens de aanwezigen niet de juiste manier van het stimuleren en uitvoeren van de landelijke zonneladder. “Laaghangend fruit” (zoals grote daken van particulieren en bedrijven) moeten eerst vol gelegd worden, voordat grond projecten gerealiseerd worden. Hierbij is door TPSolar aangestipt dat met enkel zon op dak de benodigde opwek in geen enkele gemeente van NL gehaald kan worden. Met daken kan tussen de 15 en 25% van de benodigde duurzame opwek gerealiseerd worden, waardoor er naast deze daken ook nog grootschalige projecten zoals zon op land of windmolens nodig zijn om de doelen van het klimaatakkoord en de regionale energiestrategieën (RES-en) te halen. Daarnaast zijn er een aantal andere methodes van energie opwek besproken bijvoorbeeld zonnepanelen op geluidschermen en verwerkt in fietspaden, waarbij is aangegeven dat hetgeen of/of is maar een en/en van verschillende opwek methodes en projecten. Om de opgave waarvoor Nederland als geheel staat, zijn er ook projecten van deze schaal nodig.

Daarna werd specifiek gesproken over het beoogde project zonnepark Beeksedijk. Hierbij werd door de omwonenden meteen aangestipt dat zij het idealisme delen maar dat zij het niet eens zijn met de precieze locatie. Zij hadden het graag op een andere plek in de gemeente gezien. Zij vinden het zonde dat agrarische grond eventueel gebruikt gaat worden voor duurzame energie opwek en hadden het unaniem graag op minder goede grond elders in de gemeente gezien of op aangewezen gronden voor bedrijfsterreinen. Daarnaast vinden zij het een verrommeling van het buitengebied en dat er decentraal via zonnepanelen op land energie opgewekt moet worden in gemeente Goirle.

De aanwezigen waren graag betrokken door de gemeente bij het bepalen van de mogelijke locaties van zonneparken. Zij vinden dat zij te weinig input hebben kunnen leveren aan het afwegingskader zon en wind. De bewoners van de Abcovensedijk hebben in 2018 een brief naar de gemeente

verstuurd met daarin een aantal zorgen omtrent zonneparken in het buitengebied. In deze brief hebben zij gevraagd om als bewoners van het buitengebied een grotere rol te krijgen binnen het bepalen van de mogelijke project locaties.

Daarna is specifiek besproken waarom ZonVelden, TPSolar en de grondeigenaren gekozen hebben voor deze locatie en de schaal grootte. De grondeigenaren gaven aan dat het boerenbedrijf van de familie gaat stoppen, omdat het geen opvolging heeft. Dat zij begaan zijn met het milieu en het klimaat en daarom voorstander zijn van duurzame energie opwek en specifiek dit project. Door omwonenden werd gevraagd of de grondeigenaren hier financieel op vooruit gaan. Dat hebben zij beaamd. De omwonenden begrijpen dat de grondeigenaren deze stap maken, omdat zij zelf stoppen met hun boerenbedrijf en gunnen het in die zin de familie ook. Echter vinden zij het wel jammer dat de grond niet naar andere agrariërs gaat.

Daarnaast werd er gesproken over de aansluiting van het zonnepark op het onderstation Tilburg-Zuid, waarbij uitgelegd werd dat de kosten hiervoor substantieel zijn. Om dit te bekostigen is een bepaalde schaal grootte nodig van het huidige project. Ook is uitgelegd op welke manier dit park aan de voorwaarden van de gemeente voldoet.

Hierna is specifiek gekeken naar het huidige ontwerp van het beoogde zonnepark. Hierbij werd aangestipt dat het ondanks de bedenkingen die de omwonenden hebben over de locatie van het zonnepark, het wel goed is om mee te denken over het landschappelijk ontwerp. Tevens is er gesproken over de hoogte van de panelen. Deze zijn maximaal 1.5 meter hoog. De hoogte van de grond is minimaal 0.75 meter. Er is uitgelegd dat ontwikkelaars liever de panelen hoger plaatsen om zo een optimalere hoek van lichtinval op de panelen te realiseren, wat per hectare meer opwek van duurzame stroom oplevert. Ook is er uitgelegd dat de hoogte vanaf de bodem in combinatie met de ruimtes tussen de panelen ervoor zorgt dat de bodemkwaliteit gewaarborgd blijft. De hoogtebeperking van 1.5 meter zal ertoe leiden dat de weidsheid van het gebied zoveel mogelijk behouden blijft.

Na de uitleg over het ontwerp hebben de omwonenden aangegeven graag wat tijd te krijgen om hier goed over na te denken. Zij zullen in juli hun wensen aan ZonVelden en TPSolar kenbaar maken.

Er werden echter al wel een aantal belangrijke wensen kenbaar gemaakt door de omwonenden:

- Liever geen wandelpad om het zonnepark, want:
 - Eventueel hangjongeren;
 - Afval in de omgeving;
 - Als hondenontlasting op percelen van de aangrenzende melkveehouder komt, kan dat leiden tot mogelijke miskramen bij de koeien.
- Aantal open zichtlijnen op de panelen aanpassen (waarbij een patrijzenhaag of het doortrekken van een bosschage een oplossing kan zijn);
- Welke soorten planten worden er aangeplant; de omwonenden willen graag dat er geen planten worden aangeplant die negatieve effecten op de omliggende percelen kunnen hebben. Hiervoor zal in een verder stadium overleg met de omwonenden over plaatsvinden;

- Hagen moeten niet te hoog, zodat het zicht over het park gewaarborgd blijft, echter moeten de hagen ook niet te laag om het zich op het hekwerk en panelen te ontnemen.

Hierna zijn de participatiemogelijkheden besproken. Waarbij vooral gesproken is over het gebiedsfonds en de mogelijkheden daarvan. Hierin waren de omwonenden geïnteresseerd waarbij uitgelegd is hoeveel deze ongeveer bedraagt, of zij de bijdrage per jaar of alles in één keer kunnen ontvangen, dat het fonds bedoeld is voor de buurt en dat zij zelf mogen bepalen waaraan zij het uitgeven als het maar met duurzaamheid te maken heeft. Voorbeelden gegeven van een project in Lochem waaraan het uitgegeven is aan het aanleggen van een zonnebloemlint rondom agrarische percelen in de omgeving.

Afsluitend werden er afspraken gemaakt dat TPSolar impressiefoto's van een aantal locaties laat maken zodat de omwonenden een beeld krijgen bij de impact van het beoogde project. Daarnaast hebben de omwonenden aangegeven na te denken over de wensen die zij hebben met betrekking tot het landschappelijk ontwerp.

6.1.2 Door omwonende gecorrigeerde gespreksverslag aangegeven in het rood

Aanwezige omwonenden: 5.1.2.e en 5.1.2.e en 5.1.2.e en 5.1.2.e Deze omwonenden zijn allemaal familie van elkaar, met uitzondering van de omwonenden van 5.1.2.e Nadat de grondeigenaren in samenwerking met Zonvelden & TPSolar individueel contact op hadden genomen kwam deze groep omwonenden met het voorstel om een gezamenlijk gesprek te voeren.

Aanwezige namens Zonnepark Beeksedijk: twee grondeigenaren, projectmedewerker (aanwezig namens ZonVelden & TPSolar) en directeur van TPSolar.

Bijeenkomst vond plaats in de tuin van de bewoners van 5.1.2.e

Allereerst werd er een toelichting gegeven over TPSolar, over de samenwerking tussen ZonVelden, de grondeigenaren en TPSolar, de gerealiseerde projecten en de toekomstige projecten elders in het land. Hierna werd er meer informatie verschaft over het traject rondom het ontwikkelen van een zonnepark, waarbij het o.a. gegaan is over de Subsidie Duurzame Energie ++ (SDE++).

Hierbij werd aangestipt door de omwonenden dat de manier van subsidiëring middels de SDE++ ongunstig is voor particulieren met grote daken. Zij kunnen namelijk geen subsidie aanvragen. Zij zouden dit via een bedrijf moeten doen waarbij zij, i.p.v. zelf de stroom opwekken en verkopen, hun dak ter beschikking van een project moeten stellen. Dit is volgens de aanwezigen niet de juiste manier van het stimuleren en uitvoeren van de landelijke zonneladder. "Laaghangend fruit" (zoals grote daken van particulieren en bedrijven) moeten eerst vol gelegd worden, voordat grond projecten gerealiseerd worden. Hierbij is door TPSolar aangestipt dat met enkel zon op dak de benodigde opwek in geen enkele gemeente van NL gehaald kan worden. Met daken kan tussen de 15 en 25% van de benodigde duurzame opwek gerealiseerd worden, waardoor er naast deze daken ook nog grootschalige projecten zoals zon op land of windmolens nodig zijn om de doelen van het klimaatakkoord en de regionale energiestrategieën (RES-en) te halen. Daarnaast zijn er een aantal andere methodes van energie opwek besproken bijvoorbeeld zonenpanelen op geluidschermen en verwerkt in fietspaden, waarbij is aangegeven dat hetgeen of/of is maar een en/en van verschillende opwek methodes en projecten. Om de opgave waarvoor Nederland als geheel staat, zijn er ook projecten van deze schaal nodig.

Daarna werd specifiek gesproken over het beoogde project zonnepark Beeksedijk. Hierbij werd door de omwonenden meteen aangestipt dat zij niet tegen zonneparken zijn, maar dat zij het niet eens zijn met de precieze locatie. Zij hadden het graag op een andere plek in de gemeente gezien, op afgelegenere gronden waar geen of minder omwonende er last van hebben. Zij vinden het zonde dat deze agrarische grond eventueel gebruikt gaat worden voor duurzame energie opwek en hadden het unaniem graag op minder goede grond elders in de gemeente gezien of op aangewezen gronden voor bedrijfsterreinen. Daarnaast vinden zij het een verrommeling van het buitengebied en dat er decentraal via zonnepanelen op land energie opgewekt moet worden in gemeente Goirle.

De aanwezigen waren graag betrokken door de gemeente bij het bepalen van de mogelijke locaties van zonneparken. Zij vinden dat zij te weinig input hebben kunnen leveren aan het afwegingskader zon en wind. De bewoners van de Abcovensedijk hebben in 2018 een brief naar de gemeente verstuurd met daarin een aantal zorgen omtrent zonneparken in het buitengebied. In deze brief hebben zij gevraagd om als bewoners van het buitengebied mee te mogen denken over het bepalen van de mogelijke project locaties. De gemeente heeft toen toegezegd de bewoners betrokken te houden, maar dit is echter helaas niet gebeurd.

Daarna is specifiek besproken waarom ZonVelden, TPSolar en de grondeigenaren gekozen hebben voor deze locatie en de schaal grootte. De grondeigenaren gaven aan dat het boerenbedrijf van de familie gaat stoppen, omdat het geen opvolging heeft. Dat zij begaan zijn met het milieu en het klimaat en daarom voorstander zijn van duurzame energie opwek en specifiek dit project. Door omwonenden werd gevraagd of de grondeigenaren hier financieel op vooruit gaan. Dat hebben zij beaamd. De omwonenden begrijpen dat de grondeigenaren deze stap maken, omdat zij zelf stoppen met hun boerenbedrijf en gunnen het in die zin de familie ook. Echter vinden zij het wel jammer dat de grond niet naar andere agrariërs gaat.

Daarnaast werd er gesproken over de aansluiting van het zonnepark op het onderstation Tilburg-Zuid, waarbij uitgelegd werd dat de kosten hiervoor substantieel zijn. Om dit te bekostigen is een bepaalde schaal grootte nodig van het huidige project. Ook is uitgelegd op welke manier dit park aan de voorwaarden van de gemeente voldoet. **Daarnaast zijn vragen gesteld over de grootte van het park in relatie tot het maximum van 6 hectare zoals opgenomen in het afwegingskader. Zoals het er nu naar uit ziet gaat het park groter worden dan de 6 hectare die in het beleidskader is opgenomen.**

Hierna is specifiek gekeken naar het huidige ontwerp van het beoogde zonnepark. Hierbij werd aangestipt dat het ondanks de **bezwaren** die de omwonenden hebben over de locatie van het zonnepark, het wel goed is om mee te denken over het landschappelijk ontwerp. Tevens is er gesproken over de hoogte van de panelen. Deze zijn maximaal 1.5 meter hoog. De hoogte van de grond is minimaal 0.75 meter. Er is uitgelegd dat ontwikkelaars liever de panelen hoger plaatsen om zo een optimalere hoek van lichtinval op de panelen te realiseren, wat per hectare meer opwek van duurzame stroom oplevert. Ook is er uitgelegd dat de hoogte vanaf de bodem in combinatie met de ruimtes tussen de panelen ervoor zorgt dat de bodemkwaliteit gewaarborgd blijft. Omwonende hebben hier hun twijfels over, omdat dit momenteel niet aantoonbaar is. De hoogtebeperking van 1.5 meter zal ertoe leiden dat de weidsheid van het gebied zoveel mogelijk behouden blijft.

Omwonenden hebben hier hun twijfels bij. De mogelijkheid om ver weg te kijken gaat verloren. Voor de Beeksedijk bewoners en passanten wordt de vrije uitkijk vanaf Familie van [REDACTED] tot Familie [REDACTED] weggenomen door de ligging van het perceel!

Na de uitleg over het ontwerp hebben de omwonenden aangegeven graag wat tijd te krijgen om hier goed over na te denken. Zij zullen in juli hun wensen aan ZonVelden en TPSolar kenbaar maken.

Er werden echter al wel een aantal belangrijke wensen kenbaar gemaakt door de omwonenden:

- Liever geen wandelpad om het zonnepark, want:
 - Eventueel hangjongeren **en criminele activiteiten in een hoek waar weinig zicht op is.**
 - Afval in de omgeving;
 - Als hondenontlasting op percelen van de aangrenzende melkveehouder komt, kan dat leiden tot mogelijke miskramen bij de koeien.
- Aantal open zichtlijnen op de panelen aanpassen (waarbij een patrijzenhaag of het doortrekken van een bosschage een oplossing kan zijn);
- Welke soorten planten worden er aangeplant; de omwonenden willen graag dat er geen planten worden aangeplant die negatieve effecten op de omliggende percelen kunnen hebben. Hiervoor zal in een verder stadium overleg met de omwonenden over plaatsvinden;
- Hagen moeten niet te hoog, zodat het zicht over het park gewaarborgd blijft, echter moeten de hagen ook niet te laag om het zich op het hekwerk en panelen te ontnemen.

Hierna zijn de participatiemogelijkheden besproken. **Omwonenden hebben aangegeven dat het gebiedsfonds en de participatiemogelijkheden niet opwegen ten aanzien van de landschappelijke aantasting van het gebied en de vermindering van het woongenot.** Waarbij vooral gesproken is over het gebiedsfonds en de mogelijkheden daarvan. Hierin waren de omwonenden geïnteresseerd waarbij uitgelegd is hoeveel deze ongeveer bedraagt, of zij de bijdrage per jaar of alles in één keer kunnen ontvangen, dat het fonds bedoeld is voor de buurt en dat zij zelf mogen bepalen waaraan zij het uitgeven als het maar met duurzaamheid te maken heeft. Voorbeelden gegeven van een project in Lochem waaraan het uitgegeven is aan het aanleggen van een zonnebloemlint rondom agrarische percelen in de omgeving.

Afsluitend werden er afspraken gemaakt dat TPSolar impressiefoto's van een aantal locaties laat maken zodat de omwonenden een beeld krijgen bij de impact van het beoogde project. Daarnaast hebben de omwonenden aangegeven na te denken over de wensen die zij hebben met betrekking tot het landschappelijk ontwerp.

Omwonenden hebben tot slot nogmaals benadrukt dat ze niet blij zijn met dit initiatief in hun directe woonomgeving.

6.2 Gespreksverslag 26-6-2020 omwonenden 1 & 2(aangepast aan wensen omwonenden)

Aanwezig: bewoners van 5.1.2.e twee grondeigenaren plangebied, projectmedewerker (namens TPSolar en ZonVelden) en directeur TPSolar.

Uitgebreid gesproken over de stand van zaken van het project. Uitgelegd hoe het project zich de komende tijd kan ontwikkelen. Van aanvraag en verlening van de omgevingsvergunning in de zomer/het najaar, naar de subsidieaanvraag in december, de verlening subsidie in voorjaar 2021, de voorbereiding bouw 2021 en het begin van de bouw in voorjaar 2022.

De bewoners hebben oog voor het nut van het zonnepark voor de algemene klimaatdoelstellingen. Ook zien zij de belangen van de grondeigenaren en de ontwikkelaars. Echter vinden zij het niet passen binnen de landbouwstructuur van de omgeving. Tevens geven zij aan de er elders in Goirle/Riel geschiktere plekken zijn voor zonneweiden. Ook zal door de beplanting het weidse zicht die de bewoners hebben beperkt worden en dat vinden zij vervelend.

De bewoners hebben zelf een aantal jaren geleden hun huidige woning laten bouwen zonder gas aansluiting. Er zullen binnenkort ook panelen op het dak van de bewoners komen. Dit zal helaas niet genoeg zijn om te compenseren voor hun eigen gebruik, mede doordat zij zoals aangegeven geen gas gebruiken.

Hebben gevraagd waar precies het zonnepark zal beginnen. Daar is door de bewoners wisselend op gereageerd, de één vond het plangebied verder dan verwacht de andere dichterbij. Waren benieuwd naar de landschappelijke inpassing. Besproken dat er in overleg met hoveniers bedrijf [REDACTED] [REDACTED] onze landschapsarchitect en de landschapsarchitect van de gemeente gekozen gaat worden voor inheemse planten soorten. Daarnaast besproken dat de inpassing het zicht op het zonnepark zoveel mogelijk beperkt, zodat er tegen een groene inpassing aangekeken wordt i.p.v. naar de panelen.

Tevens is er gesproken over de hoogte van de panelen. Deze zijn maximaal 1.5 meter hoog. De hoogte van de grond is minimaal 0.75 meter. Er is uitgelegd dat ontwikkelaars liever de panelen hoger plaatsen om zo een optimalere hoek van lichtinval op de panelen te realiseren, wat per hectare meer opwek van duurzame stroom oplevert. Ook is er uitgelegd dat de hoogte vanaf de bodem in combinatie met de ruimtes tussen de panelen ervoor zorgt dat de bodemkwaliteit gewaarborgd blijft. De hoogtebeperking van 1.5 meter zal ertoe leiden dat de weidsheid van het gebied zoveel mogelijk behouden blijft.

TPSolar zal aan de hand van een impressie foto laten zien wat de impact van het zonnepark voor het zicht vanuit de woning/tuin van de bewoners is.

Daarnaast kort de verschillende participatiemogelijkheden besproken.

Concluderend geven de bewoners aan dat het voor hen niet hoeft, omdat zij er individueel op achteruit gaan.

6.3 Gespreksverslag 29-6-2020 omwonende 3

Aanwezig: bewoners ^{5.1.2.e} grondeigenaar plangebied, projectmedewerker (namens TPSolar en ZonVelden) en directeur TPSolar.

Bewoners zijn actieve agrariërs met een melkveehouderij en boerenwinkel. Vanuit deze achtergrond zijn zij geen voorstander van zonneparken op agrarische grond. Zij vragen zich ook af of de gemeente goed heeft nagedacht over de precieze locaties en of het wel in het gebied past. Zij zien zonneparken liever op industriegrond of restgrond.

Ook geven de bewoners aan dat de zonneladder gevolgd moet worden. Eerst alle daken in Goirle zouden vol gelegd moeten worden voordat er grondgebonden ontwikkelingen plaatsvinden. Door TPSolar is aangegeven dat naast zoveel mogelijk zon op dak ook grondgebonden zonneparken nodig zullen zijn om aan de opgave waar Goirle en Nederland voor staat te realiseren. Gemeentes kunnen met zon op dak tussen de 15 en 25% van de opgave realiseren als alle beschikbare daken gebruikt worden. Om aan de rest van de opgave te voldoen zijn nog andere ontwikkelingen nodig zoals grondgebonden zonneparken. Aangegeven dat landelijk de energie transitie gerealiseerd kan worden als 1% van de totale agrarische grond wordt gebruikt voor een grondgebonden zonnepark.

Hierbij is aangegeven dat de schaal grootte van de huidige plannen nodig zijn om de netaansluiting op het onderstation van Tilburg-Zuid te bekostigen.

Tevens begrepen de bewoners de beweegredenen van de grondeigenaren, omdat deze zelf niet doorgaan met boeren en geen opvolging hebben. Ook begrepen zij dat zo'n zonnepark ontwikkeling financieel een goede kans is voor de grondeigenaren. Echter vinden zij het jammer dat de grond niet naar andere agrariërs gaat. Daarnaast gaven de bewoners aan dat als het ergens anders was geweest, zij makkelijker achter een zonnepark ontwikkeling konden staan, omdat de noodzaak voor duurzame energie bij hen bekend is. Omdat het zonnepark zich nu pal naast de agrarische percelen van de omwonenden bevindt, hebben zij daar meer moeite mee.

Vanuit het huidige ontwerp zouden de bewoners graag zien dat het bosschage aan de noordkant van het plangebied wordt veranderd in een landschappelijke inpassing wat niet zo hoog wordt, zoals een haag. De reden hiervoor is dat op de aangrenzende percelen (nu gebruikt als grasland) anders door minder zon tot productieverlies zal leiden. Daarnaast willen zij graag weten welke beplanting in het park aangeplant zal worden, zodat zij geen onkruid op aangrenzende percelen zullen krijgen.

Tevens is er gesproken over de hoogte van de panelen. Deze zijn maximaal 1.5 meter hoog. De hoogte van de grond is minimaal 0.75 meter. Er is uitgelegd dat ontwikkelaars liever de panelen hoger plaatsen om zo een optimalere hoek van lichtinval op de panelen te realiseren, wat per hectare meer opwek van duurzame stroom oplevert. Ook is er uitgelegd dat de hoogte vanaf de bodem in combinatie met de ruimtes tussen de panelen ervoor zorgt dat de bodemkwaliteit gewaarborgd blijft. De hoogtebeperking van 1.5 meter zal ertoe leiden dat de weidsheid van het gebied zoveel mogelijk behouden blijft.

Ook ontvangen zij graag een impressiefoto om een idee te krijgen van de visuele impact van de komst van een mogelijk zonnepark. Deze zullen zij in de tweede week van juli van TPSolar ontvangen.

Daarnaast is er gesproken over de participatiemogelijkheden. De bewoners gaven aan niet financieel in het park te willen participeren, maar wel positief tegenover het gebiedsfonds te staan. De bewoners kwamen met een aantal ideeën voor de inrichting van het fonds. Hierbij is door TPSolar toegelicht dat het fonds voor de buurt bedoeld is en dan ook door de buurt besteed mag worden aan

duurzaamheid gerelateerde projecten. Als voorbeeld is door TPSolar besproken dat bij het zonnepark in Lochem het fonds bijvoorbeeld besteed wordt aan een zonnebloemlint langs agrarische percelen.

De bewoners zijn tevens ingelicht over de plannen van de gemeente over een informatiebijeenkomst voor de inwoners van Goirle. Hierbij zullen de gemeente, Vattenfall en TPSolar en ZonVelden presentaties geven.

6.4 Gespreksverslag 29-6-2020 omwonende 4

Aanwezig: omwonende 4, grondeigenaar plangebied, projectmedewerker (namens ZonVelden en TPSolar) en directeur TPSolar.

Allereerst is tijdens het gesprek de stand van zaken en het tijdsplan van het zonneparkproject toegelicht. Hierbij is benadrukt dat er nog ruimte is om de landschappelijke inrichting aan te passen. Het tijdsplan: de aanvraag bij de gemeente deze zomer afronden, de benodigde subsidie aanvragen in december, uitslag subsidie in voorjaar 2021, voorbereiding bouw tweede helft 2021 en bouw start begin 2022.

De bewoners geïnformeerd over de precieze locatie van het park. Hierover is vanuit de bewoners gevraagd om een deel van het park open te laten bij het slaapkamerraam. Hierdoor zal het zicht vanuit de slaapkamer niet beperkt worden. Dit is gehonoreerd, en zal in het definitieve ontwerp verwerkt worden.

Bewoners hebben ook aangegeven dat zij wat hoger wonen dan het plangebied. Hierdoor kijken zij vanaf bepaalde locaties in de tuin op het zonnepark. Hiermee zal in samenspraak met bewoners rekening gehouden worden. Daarnaast zouden zij graag op bezoek gaan bij één van de eerder gerealiseerde zonneparken van TPSolar om zo een beeld te krijgen bij hoe het eruit zal komen te zien. Vakantieadres van de bewoners is dichtbij 5.1.2.e in 5.1.2.e van TPSolar en bewoners hebben aangegeven eventueel hierlangs te willen gaan.

Tevens is er gesproken over de hoogte van de panelen. Deze zijn maximaal 1,5 meter hoog. De hoogte van de grond is minimaal 0,75 meter. Er is uitgelegd dat ontwikkelaars liever de panelen hoger plaatsen om zo een optimalere hoek van lichtinval op de panelen te realiseren, wat per hectare meer opwek van duurzame stroom oplevert. Ook is er uitgelegd dat de hoogte vanaf de bodem in combinatie met de ruimtes tussen de panelen ervoor zorgt dat de bodemkwaliteit gewaarborgd blijft. De hoogtebeperking van 1,5 meter zal ertoe leiden dat de weidsheid van het gebied zoveel mogelijk behouden blijft.

Bewoners zijn eigenaar van het aangrenzende tuincentrum en hoveniersbedrijf. TPSolar en ZonVelden hebben gevraagd of zij de beplanting en het onderhoud van de landschappelijke inpassing van het zonnepark zouden willen doen. Hierover is overeenstemming bereikt. Daarnaast kunnen via de bewoners andere lokale bedrijven benaderd worden voor bijvoorbeeld het inhuren van machines en grondwerkzaamheden. Tevens hebben de bewoners TPSolar geïnformeerd over het type grond van het plangebied en aangegeven dat op deze grond goed een zonnepark gebouwd kan worden.

De bewoners staan open om met onze landschapsarchitect te kijken naar het nog te maken beplanting- en beheer-plan, zodat er geborgd kan worden dat er inheemse soorten aangeplant gaan worden die goed op de planlocatie passen en gedijen.

De bewoners zijn tevens ingelicht over de plannen van de gemeente over een informatiebijeenkomst voor de inwoners van Goirle. Waarbij de gemeente, Vattenfall en TPSolar en ZonVelden presentaties zullen geven.

Er zal een impressiefoto gemaakt worden om de impact van het zonnepark vanuit het slaapkamerraam van de bewoners te visualiseren.

Aanwezig: omwonenden 3, 7, 9, 11, 12, 13 (Beeksedijk en Abcovensedijk) fractievoorzitster VVD-Goirle, beleidsadviseur Economie en Duurzaamheid gemeente Goirle, directeur TPSolar, projectmedewerker TPSolar, Business Developer ZonVelden en twee afgevaardigden van de grondeigenaren.

Bijeenkomst vond plaats bij het Cultureel Centrum ^{5.1.2.e} in een “coronaproof” klassikale opstelling. Waarbij alle aanwezigen individueel het aangepaste landschappelijke ontwerp en de zijaanzichten voor zich op tafel hebben gekregen. Op deze manier kon de 1,5 meter afstand gehandhaafd worden.

Opening

De bijeenkomst werd geopend met een korte samenvatting van de vorige bijeenkomst van 26 juni jl. Daarnaast zijn ook de ontwikkelingen m.b.t. de media-aandacht en de communicatie besproken.

Vervolgens is er gesproken over de aanpassingen die naar aanleiding van de gesprekken met de omwonenden zijn doorgevoerd in het landschappelijk ontwerp:

- Het plangebied is 20 % kleiner gemaakt (van 7,4 hectare oppervlakte panelenveld naar 6,0 hectare).
- Het hekwerk is aan alle kanten van het plangebied opgeschoven in vergelijking met het vorige ontwerp.

Door het kleiner maken van het plangebied en het verschuiven van het hekwerk is er meer afstand tot de perceelgrenzen van het plangebied, hierdoor:

- Is er vanaf de Beeksedijk (westkant plangebied) 50 meter extra afstand;
 - Is er aan de noordwest kant van het plangebied 18 meter afstand oplopend tot 30 meter;
 - Is er aan de noordoost kant plangebied minimaal 25 meter afstand;
 - Is er een afstand tot het bosperceel aan de noordoostkant van het plangebied >75 meter;
 - Is er aan de zuidkant van het plangebied 25 meter extra afstand.
- Extra aanplant rondom het zonnepark om het zicht hierop te minimaliseren.
 - Geen openbaarwandelpad rondom het zonnepark, wel een pad voor de familie en het waterschap (nodig voor het onderhoud van de watergangen en de landschappelijke inpassing van het zonnepark). Er wordt eventueel een verboden toegang bordje geplaatst.

Hierna is er tijdens de bijeenkomst nog over verschillende zaken gediscussieerd:

Kleiner maken van het zonnepark

In het beleidskader staat dat initiatieven aan elkaar geschakeld mogen worden om zo een energiecluster te vormen. Om deze reden zijn TPSolar en ZonVelden samengekomen om een ontwerp te maken voor een aaneengeschaakt zonnepark. Hierover is door omwonenden met de wethouder gesproken. De omwonenden hebben in dit gesprek aangegeven dat zij dit zien als spelen met de regels. De wethouder reageerde hierop dat dat door middel van dit ontwerp een energiecluster gevormd wordt en dat er wordt voldaan aan de beleidsregels. Om deze reden zal het aaneengeschaakte initiatief daarom ook niet afgewezen worden.

In het oorspronkelijke ontwerp van de initiatiefnemers is het zonnepark afgebeeld als één initiatief met een grootte van 7,4 hectare aan panelenveld. Het is als één zonnepark ontworpen, omdat het landschappelijk niet wenselijk is om de initiatieven van elkaar te scheiden door middel van extra hekwerk en landschappelijke inpassing.

De initiatiefnemers hebben naar aanleiding van de gehouden gesprekken met omwonenden besloten om het zonnepark te verkleinen naar 6 hectare. Hierdoor kan zoals hierboven aangegeven meer afstand genomen worden t.o.v. de woningen en percelen van de omwonenden. Het verkleinen van het zonnepark betekent dat de initiatiefnemers er financieel op achteruit gaan. Het zonnepark zal hierdoor substantieel minder op gaan wekken en daardoor minder rendabel worden.

Regionaal beleid

Er is gesproken over het beleid van gemeente Goirle en de regionale energie- en klimaatstrategie (REKS) van de regio Hart van Brabant. Het beleid van gemeente Goirle moet in perspectief van de REKS gezien worden. Elke Nederlandse gemeente heeft z'n eigen doelstellingen geformuleerd om uiteindelijk energieneutraal te zijn. Om energieneutraal te worden, moet alle energie die in de gemeente wordt gebruikt bestaan uit duurzame (groene) stroom die in de eigen gemeente wordt opgewekt. In de REKS heeft de regio ook de ambitie geuit op het gebied van opwek van duurzame energie. Gemeente Goirle heeft met het huidige beleid de ambitie uitgesproken om naast alle beschikbare daken nog 40 hectare zonnepark en 2 windmolen clusters te realiseren.

Beplanting en beheer

Er is een beplanting- en beheerplan opgesteld. Hierin staan naast de verschillende soorten flora die aangeplant wordt op en rondom het zonnepark, ook afspraken rondom het onderhoud van deze landschappelijke inpassing. Als voorbeelden van dit onderhoud is besproken dat het kruiden- en bloemrijk grasland ongeveer 2 maal per jaar gemaaid zal worden, dat de hagen actief gesnoeid worden op ongeveer 2 meter hoog en dat de bosschages onderhouden worden. Er is aangegeven dat er een mondeling akkoord is met een aanwonend hoveniersbedrijf om zowel de aanplant als het beheer van de landschappelijke inpassing te doen. Vanuit de omwonenden werd er gevraagd hoe dit geborgd wordt. Hiervoor zullen de initiatiefnemers en de gemeente een juridische overeenkomst sluiten waarin vastgelegd wordt dat wij gemaakte afspraken na zullen komen. Tevens aangegeven dat er geen planten zullen worden aangeplant die voor overlast op omliggende percelen kunnen zorgen (waarbij distels door de omwonenden als voorbeeld soort werden genoemd). Eén omwonende gaf aan graag het beplanting- en beheerplan te willen ontvangen zodat hij dit in kan zien. Dit zal met hem gedeeld worden. In een later stadium zal het beplantingsplan met de eigenaren van de omliggende percelen besproken worden om de definitieve keuze voor de beplanting met hen af te stemmen.

Bestemmingswijziging

Besproken dat het aanleggen en exploiteren van het zonnepark over een tijdelijke wijziging in het bestemmingsplan gaat, waarbij de gronden hun agrarische bestemming behouden maar waaraan tijdelijk voor 25 jaar de bestemming zonnepark wordt toegevoegd. In de aanvraag is door de gemeente gewaarborgd dat na 25 jaar de percelen weer teruggaan naar hun agrarische bestemming en functie. De omwonenden gaven aan dat dat zij 25 jaar niet een tijdelijke functie wijziging vinden.

Zicht

De omwonenden hebben aangegeven dat het vrije zicht over de percelen door het beoogde plangebied verdwijnt. Door de initiatiefnemers is aangegeven dat het vrije doorzicht inderdaad vanaf de noordkant en zuidkant van het plangebied deels zal verdwijnen. Zowel aan noord als zuidkant van het plangebied worden bosschages geplant. Dit is in samenspraak met de gemeentelijke landschapsarchitecte ontworpen. Van oudsher kwamen er in deze omgeving veel bosschages en

andere lintvormige landschappelijke kenmerken voor. Het gebied is namelijk van oorsprong een coulisselandschap, een halfopen landschap. Echter is dit landschap door de intensivering van de landbouw in de loop der jaren veelal verloren gegaan en daardoor opener geworden. Door het aanleggen van het zonnepark worden dit soort landschappelijke elementen hersteld. Dit is vanuit de gemeente een harde landschappelijke eis geweest.

Het blijft echter wel nog steeds mogelijk om vanaf (delen van) de Beeksedijk naar de Abcovensedijk en andersom te kijken. Dit komt omdat een groot gedeelte van het park wordt omzoomd door hagen van 2 meter hoog. Van een afstand kan men over een haag van deze hoogte heen kijken. De afstand tot de Beeksedijk is minimaal 100 meter en de afstand tot de Abcovensedijk is aanzienlijk groter. Eén omwonende betwijfelde dit, hiervoor is nogmaals verwezen naar de perspectieffoto's die door de initiatiefnemers gedeeld zijn met de omwonenden.

De landschappelijke inpassing zal altijd voor het hekwerk geplaatst worden, zodat het hekwerk niet zichtbaar is. De landschappelijke inpassing rondom het zonnepark zal daardoor het zicht op de panelen alsmede het hekwerk wegnemen. De panelen worden op maximaal 1,5 meter hoogte geplaatst, waardoor zij goed afgeschermd worden door de landschappelijke inpassing en er overheen gekeken kan worden.

Participatiemogelijkheden

Er is nogmaals gesproken over de participatiemogelijkheden;

- financiële participatie doormiddel van het investeren van geld waarbij een vastgesteld rendement van ongeveer 4% behaald wordt,
- een gebiedsfonds speciaal voor (duurzame) projecten in de omgeving van het zonnepark (de omwonenden zullen dit fonds zelf beheren), waarin gedurende de SDE++ periode jaarlijks ongeveer € 4.000 zal worden gestort door de initiatiefnemers. Hierdoor profiteert de buurt ook van het beoogde zonnepark Beeksedijk. Omwonenden hebben aangegeven dat dit niet opweegt tegen het verwachte verlies van het woongenot.

Daarnaast zijn er nog een aantal andere participatiemogelijkheden maar daar is tijdens deze ochtend niet nogmaals op ingegaan.

Verzekering

Over dit onderwerp is gesproken naar aanleiding van twee recente incidenten met zonnepanelen waarbij door harde hagel buien en branden overlast op omliggende percelen is ontstaan. Bij deze incidenten is glas en/of zonnecellen op omliggende percelen terecht gekomen. Hierover zijn vragen gesteld of dit ook kan gebeuren op het zonnepark-initiatief in Goirle en hoe dat dan schoongemaakt wordt?

De initiatiefnemers werken altijd met de meest recente panelen en andere componenten. Deze voldoen aan de laatste kwaliteitseisen. Zo is het glas van de panelen, speciaal veiligheidsglas. Dit zorgt ervoor dat als het glas breekt en het door het gelamineerde laagje bij elkaar gehouden wordt. Hierdoor kan er bij een incident geen glas of andere componenten op omliggende percelen belanden.

Tevens is er aangegeven dat de initiatiefnemers continu het zonnepark digitaal zullen monitoren en daardoor snel op de hoogte zijn als er iets mankeert. Recentelijk zijn er bijvoorbeeld op een zonnepark van TPSolar kabels ontvreemd. Dit werd meteen opgemerkt en daardoor kon de gemaakte schade snel worden hersteld.

Ook is het zonnepark verzekerd voor calamiteiten. Om door de procedure van de verzekeraar heen te komen, worden alle facetten van het plan door experts gecontroleerd. Alle onduidelijkheden en potentiële risico's moeten worden opgelost voordat het park verzekerd kan worden. Door dit proces worden alle mogelijke risico's vooraf behandeld en opgelost. Mocht er gedurende de exploitatie toch iets gebeuren, dan zal de verzekeraar garant staan voor de schade aan het zonnepark en bij derden.

Daarnaast is er besproken dat het verwijderen van het zonnepark zowel bij de verzekering, grondeigenaren als bij de gemeente gewaarborgd is doormiddel van een aantal juridische overeenkomsten. Hierdoor is het zeker dat het zonnepark na 25 jaar wordt verwijderd en dat de grond in goede staat wordt overgedragen aan de grondeigenaren (waarna de percelen weer een agrarische functie zullen krijgen).

Locatie

Het grootste gedeelte van de bijeenkomst is er gesproken over het beleid van de gemeente. Zo gaven de omwonenden aan het gevoel te hebben dat zij geen zeggenschap hebben gekregen over de locaties voor zonneparken en dat ze ontevreden zijn over het participatieproces van de gemeente. Door veel aanwezigen werd letterlijk gezegd dat zij 'niet tegen het plan zijn, niet tegen zonnepanelen zijn, en niet tegen groene stroom zijn.' Het probleem is de locatie.

"Wij schieten op de locatie, niet op plan zelf." – Omwonende 11

Zij gaven dan ook aan dat zij zien dat de initiatiefnemers veel hebben aangepast naar de wensen van de omwonenden. Ook zijn zij tevreden over de manier van communicatie met de initiatiefnemers, maar het niet eens zijn met de locatie. De omwonenden hebben een aantal beter geschikte locaties voorgesteld voor een zonnepark. Voorbeelden van voorgestelde locaties door de omwonenden waren het natuurgebied de Regte Heide, het LOG gebied en andere afgelegen gebieden waar men er geen of minder last van hebben. Waarna de omwonenden stelde dat deze gronden eventueel via ruilverkaveling verkregen moeten worden.

De omwonenden stellen dat er door de gemeente niet goed nagedacht is over de potentiële locaties voor zonneparken, waarbij agrarische-, recreatieve- en landschapswaarden niet zijn meegenomen. Hierop is inhoudelijk gereageerd door de beleidsadviseur van de gemeente. Er is volgens de beleidsmedewerker wel degelijk over nagedacht. Het buitengebied van Goirle is onderverdeeld in 4 verschillende gebieden. Waarbij één van de gebieden, het LOG gebied, is uitgesloten. Dit gebied is aangewezen als agrarische ontwikkelingszone, en daarom uitgesloten voor zonneparken. Hierop werd door omwonenden gereageerd dat dit een gebied is voor intensieve veeteelt en dat deze juist meer afgebouwd moeten worden, waardoor het daar wel goed kan passen. De beleidsmedewerker heeft uitgelegd dat er daarnaast ook een aantal landschappelijke kernwaardes zijn uitgesloten. Het gebied van het beoogde zonnepark valt niet in deze kernwaardes en daarom is het mogelijk om hier een zonnepark te realiseren.

Als aanvulling hierop gaven de omwonenden aan bang te zijn voor een aaneenschakeling van zonneparken in hun directe omgeving. Zij zijn het er niet mee eens dat iedereen zomaar een vergunning kan aanvragen. Hierop is uitgelegd dat binnen het huidige beleid voor zonneparken enkel dit initiatief en het initiatief Gorps Baantje een vergunning mogen aanvragen. Voor kleinere initiatieven, van onder de 1,5 hectare, geldt dit huidige beleid niet, waardoor het voor kleinere initiatieven relatief makkelijk is om een vergunning te krijgen. Er wordt door de gemeente echter gewerkt aan nieuw beleid waaraan nieuwe initiatieven worden getoetst. Ook zal er beleid voor kleineren initiatieven worden gemaakt.

Omwonenden vragen zich af waarom de gemeente niet in gesprek is gegaan met agrariërs, bewoners van het buitengebied en grondbezitters om gezamenlijk te kijken naar de beste locaties voor een zonnepark. Dit heeft de gemeente bewust niet gedaan om ervoor te zorgen dat elke grondeigenaar zelf die keuze kan maken en dat de grondprijzen voor deze aangewezen gronden niet exorbitant stijgen.

Tevens heeft de gemeente aangegeven bewust gekozen te hebben om de initiatiefnemers eerst met de omgeving te laten praten voordat de gemeente hier actief een rol in is gaan spelen. Dit vonden de omwonenden een kwalijke beslissing en zij hadden het beter gevonden als de gemeente eerder in het proces een rol had gespeeld.

Conclusie

De omwonenden geven aan tevreden te zijn met de aanpassingen van de initiatiefnemers aan het ontwerp van het zonnepark, maar de omwonenden zijn het niet eens met de locatie van het beoogde zonnepark. De initiatiefnemers kunnen volgens de omwonenden hier weinig aan doen, omdat zij zich houden aan het beleidskader. De omwonden vinden dat de gemeente hier beter over had moeten nadenken. De gemeente had de omwonenden in een eerder stadium moeten betrekken bij het maken van het beleid omtrent zonneparken, op deze manier voelen zij zich niet gehoord.

6.6 Gespreksverslag keukentafelgesprek omwonenden Leijzoom

Gespreksverslag keukentafelgesprek omwonenden Leijzoom 25 augustus 2020.

Aanwezig: twee omwonenden Leijzoom te Goirle, directeur TPSolar, projectmedewerker TPSolar en twee grondeigenaren.

De bijeenkomst vond plaats bij een van de omwonende thuis.

Aanleiding

Omwonenden waren verrast met de berichtgeving in de media over het zonnepark initiatief Beeksedijk. Het was voor hen onduidelijk waar het park kwam te liggen, hoe groot het park was en hoe het eruit komt te zien. Zij wouden graag goed geïnformeerd worden.

Locatie

De omwonenden wilde graag weten wat de precieze locatie en omvang van het beoogde zonnepark is. Aan de hand van de landschappelijke inpassingstekening uitgelegd waar het zich bevindt. Waarna er gezamenlijk vanuit de woning van gekeken werd naar de planlocatie. Waarbij de omwonenden opmerkten dat het plangebied zich op een grote afstand van de Leijzoom bevindt.

Landschappelijke inpassing

Hierna zijn we gezamenlijk weer gaan zitten en aan de hand van de landschappelijke inpassingstekening hebben we de verschillende landschappelijke elementen besproken. In het ontwerp is gekeken naar landschappelijke elementen die van oudsher in het buitengebied van Goirle voorkomen. De planlocatie behoort tot het coulisselandschap. Een landschapstype waarbij open en gesloten landschappen elkaar afwisselen. Door de intensivering van de landbouw zijn veel van die structuren verloren gegaan. De bosschages in het noorden en zuiden van het plangebied brengen dit landschap weer terug. Tevens sluit dit goed aan bij de twee bosjes die rond de planlocatie staan. Daarnaast onttrekken deze bosschages het directe zicht op het panelenveld.

De oost- en westkant van het plangebied worden omzoomd door patrijzenhagen. Deze hagen hebben zowel een landschappelijke als ecologische waarde en onttrekken het directe zicht op het park.

Uitgelegd dat de landschappelijke inpassing mede tot stand gekomen is door de gemeentelijke landschapsarchitecte. Gemeente Goirle wil middels dit zonnepark initiatief landschappelijke gemeentelijke wensen realiseren.

Participatiemogelijkheden

Omwonenden uitgelegd welke (financiële) participatiemogelijkheden voor zonnepark Beeksedijk er zijn. Omwonenden hebben aangegeven eventueel open te staan om te participeren in het project.

Conclusie

Omwonenden waren van tevoren niet goed ingelicht over de plannen van de initiatiefnemers. Middels dit keukentafelgesprek omwonenden geïnformeerd. De planlocatie ligt dermate ver van de Leijzoom af dat in combinatie met de landschappelijke inpassing zij geen last van zonnepark initiatief kunnen hebben.

De omwonenden zijn gerustgesteld door het keukentafelgesprek. Documentatie achtergelaten en nagestuurd zodat dit gedeelte kan worden met de andere buurtbewoners. Afsproken dat de buurtbewoners van de Leijzoom bij vragen contact opnemen met de projectmedewerker van TPSolar.

6.7 Verslag informatiebijeenkomst 24-4-'24

Aan: Omwonenden Zonnepark Beeksedijk
Datum: 8 oktober 2024
Betreft: Verslag informatiebijeenkomst Zonnepark Beeksedijk

Geachte heer, mevrouw,

Hartelijk dank voor uw komst en inbreng tijdens de informatiebijeenkomst van 24 april jl. over het zonnepark-initiatief Beeksedijk. Zowel alle aanwezigen als niet-aanwezigen ontvangen van ons dit verslag.

Opzet

De informatiebijeenkomst vond plaats in 5.1.2.e Het doel van de avond was om u te informeren over het vervolgtraject en het opnieuw starten van het participatietraject rondom Zonnepark Beeksedijk. Alle omwonenden binnen 500 meter van het zonnepark-initiatief (13 adressen) waren voor de informatiebijeenkomst uitgenodigd.

In totaal waren er tijdens de bijeenkomst circa vijftien genodigden aanwezig. Vanuit de initiatiefnemers waren er twee vertegenwoordigers van TPSolar aanwezig en de betrokken grondeigenaren. De gemeente was voor de informatiebijeenkomst uitgenodigd, maar was niet in de gelegenheid om aanwezig te zijn.

Presentatie

De tijdlijn van het project is kort toegelicht, vanaf de start van de ontwikkeling in 2018 tot de vernietiging van de vergunning door de Raad van State vorig jaar. Nu zijn wij samen met de grondeigenaren een aangevulde vergunningsaanvraag aan het uitwerken.

De uitspraak van de Raad van State van vorig jaar heeft de vergunning vernietigd en daarmee de aanvraag teruggestuurd naar het college. Het belangrijkste punt van de uitspraak van de Raad van State was dat het beleid van het college, *Toetsingscriteria voor locaties Zonneparken Goirle*, sterk afweek van de *Zonnewijzer en windrichting gemeente Goirle* van de gemeenteraad. Hierdoor heeft de Raad van State geoordeeld dat de vergunning niet conform de eisen en wensen van de gemeenteraad was. Dit heeft geleid tot het vernietigen van de vergunning door de Raad van State.

De uitspraak is door ons en de gemeente bestudeerd. Hierbij is gebleken dat het beleid van de gemeenteraad op 15 januari 2019 gewijzigd was, *Zonnewijzer en windrichting gemeente Goirle januari 2019*. Dit document was niet gebruikt in het beoordelen van de aanvraag en was bij ons als initiatiefnemer noch bij de rechtbank en Raad van State bekend. Dit document heeft aan de basis gestaan voor het beleid van college.

Dit beleidsstuk van de gemeenteraad is hier te vinden:

www.goirle.nl/duurzaamheid/lokale-en-regionale-initiatieven

Op basis van dit beleid van de raad kan het zonnepark wel vergund worden. Wij als initiatiefnemer, de grondeigenaren en de gemeente staan positief tegenover dit project. Het plan is namens de gemeente al onderdeel geworden van het bod dat zij gedaan hebben in de Regionale Energie- en Klimaatstrategie (REKS) van Hart van Brabant.

Middels de informatiebijeenkomst herstarten wij het participatietraject en zullen wij de komende maanden gebruiken voor keukentafelgesprekken met omwonenden en gesprekken met belangenvertegenwoordigers. Na afloop van dit traject zal de aanvraag aangevuld worden en kan het college en uiteindelijk de gemeenteraad nogmaals een beslissing nemen over de aanvraag.

Uitgelichte vragen en/of opmerkingen

Tijdens de informatiebijeenkomst zijn er verschillende vragen gesteld en opmerkingen gemaakt en deze zijn door ons beantwoord. Onderstaand hebben wij voor de volledigheid een aantal van deze vragen op een rijtje gezet.

- *Vanaf 1 januari zijn er geen zonneparken meer op landbouwgrond toegestaan.*

Het klopt dat er vanaf 1 januari door het Rijk nieuwe regels omtrent zonneparken op landbouwgrond in zijn gegaan. Hierdoor is het voor initiatieven moeilijker om een zonnepark op landbouwgrond te ontwikkelen. Er dient voldaan te worden aan een aantal uitzonderingsgronden. Eén daarvan is dat lopende initiatieven die in een vergevorderd stadium zijn, bijvoorbeeld die verankerd zijn in lokaal of regionaal beleid, wel doorgang kunnen vinden.

Dit project is zoals beschreven in 2018 gestart en is door gemeente Goirle opgenomen in het duurzame energie bod van de REKS. De Raad van State heeft de vergunning vernietigd en daarmee de aanvraag teruggestuurd naar het college om te beoordelen. Dit is dan ook een nog lopend initiatief en geen nieuwe ontwikkeling. Hierdoor voldoet dit project aan die voorwaarde en kan dit project dan ook nog steeds ontwikkeld worden volgens de geldende regels.

- *Financiële participatiemogelijkheden*

Tijdens de voorgaande vergunningsprocedures zijn er afspraken gemaakt omtrent financiële participatie, zoals mee-investeren en het omgevingsfonds. Deze afspraken zijn te vinden op de projectpagina via www.tpsolar.nl/beeksedijk/.

Wij zullen deze financiële participatiemogelijkheden opfrissen, zo wordt er nog gesproken over een rendement van 4% bij de obligatieregeling, dat zal bijvoorbeeld verhoogd worden naar tussen de 5 en 7% rendement.

Mochten er financiële participatiemogelijkheden missen of u als bewoner andere voorstellen heeft, neem dan contact met ons op.

- *Hekwerk*

Rond het zonnepark komt een hekwerk te staan. Dit is nodig om de installatie te verzekeren en mensen met kwade bedoelingen buiten te houden. Het hekwerk zal omzoomd worden door landschappelijke inpassing, zodat op termijn het hekwerk niet meer zichtbaar zal zijn.

- *Antireflectie coating panelen*

De te plaatsen zonnepanelen zullen worden voorzien van een antireflectie coating. Deze coating zorgt ervoor dat de panelen zo min mogelijk licht reflecteren. Daarnaast zal het licht wat gereflecteerd wordt meer diffuus worden gereflecteerd dan bij panelen zonder antireflectie coating. Mocht er alsnog reflectie optreden zal dit de intensiteit daarvan aanzienlijk verminderen.

- *Kabel van Enexis*

Er is recent een kabel van Enexis door het dorp en langs de Beeksedijk aangelegd. Deze kabel is bedoeld voor een ander zonnepark verderop. Oorspronkelijk zou onze kabel ook in deze kabelgleuf worden aangelegd. Vanwege de vernietiging van de vergunning is dit niet gebeurd.

Wel zijn er op een aantal kritieke punten al mantelbuizen in de grond gelegd waar onze kabel t.z.t. in gelegd kan worden. Dit zal hopelijk het ongemak minimaliseren. Het leggen van de kabels wordt gedaan door Enexis en daar hebben wij als initiatiefnemers geen invloed op.

- *Landschappelijke inpassing*

Het landschappelijk ontwerp is praktisch niet veranderd t.o.v. de vernietigde vergunning. Dit betekent dat het gehele park omzoomd wordt met hagen en/of struweel. In de presentatie zijn een aantal referentiebeelden te zien. De landschappelijke inpassing zal na 5 tot 7 jaar de hoogte en dichtheid van de referentiebeelden bereiken.

Er zijn nog aanpassingen aan het ontwerp mogelijk. Mocht u het ontwerp liever anders zien, neem dan contact met ons op en dan plannen wij een afspraak in om dit met elkaar te bespreken.

Heeft u nog andere vragen? Stuur dan een e-mail aan 5.1.2.e [tpsolar.nl](mailto:info@tpsolar.nl).

Kennisbank

Tevens hebben wij een pagina op onze website met een aantal artikelen over zonneparken. Hier staat bijvoorbeeld ook informatie over netcongestie en de invloed van zonneparken op zon-op-dak. Dit zijn onderwerpen die ook zijn besproken tijdens de informatiebijeenkomst. De artikelen kunt u vinden op: www.tpsolar.nl/kennisbank/.

Documenten

Zowel de gehele presentatie, het ontwerp en andere relevante informatie zijn te vinden op www.tpsolar.nl/beeksedijk/. Wilt u de documenten liever per e-mail of post ontvangen, stuur dan een e-mail aan 5.1.2.e of neem telefonisch contact met ons op via 5.1.2.e 5.1.2.e

Vervolg

In de komende maanden gaan wij aan de slag met het verder uitwerken van ruimtelijke aanvraag voor Zonnepark Beeksedijk. Graag nodigen wij u uit om hierover met ons mee te denken. Mocht u zorgen, vragen en/of wensen hebben over het ontwerp van het zonnepark of over hoe de omgeving kan participeren en meeprofiteren, laat het ons dan vooral weten!

U kunt **tot eind mei 2024** uw zorgen, vragen en/of wensen bij ons kenbaar maken door een e-mail te sturen aan 5.1.2.e [tpsolar.nl](mailto:info@tpsolar.nl), u kunt dit ook telefonisch kenbaar maken via 5.1.2.e 5.1.2.e

Tot slot

Mocht u verder vragen hebben over deze bijeenkomst of over dit verslag dan kunt u uiteraard altijd contact met ons opnemen. Heeft u aanvullingen op dit verslag, dan kunt u dit per e-mail bij ons aangeven.

Met vriendelijke groet, namens TPSolar en de grondeigenaren,

A solid black rectangular box used to redact a signature.

6.8 Gespreksverslag omwonende 4 23-5-'24

Bedankt voor het gesprek vanochtend.

Zie onderstaand een korte verslaglegging van zojuist.

Tijdslijn

Het zonnepark ligt momenteel stil totdat we de aanvraag weer aanvullen bij de gemeente. Dit zullen wij in de loop van dit jaar weer doen. Dan wordt de procedure wederom opgestart. Dit duurt minimaal een jaar voordat er weer een vergunning is. Waardoor de bouw op ze snelst na 2 tot 2,5 jaar kan aanvangen. Mocht er door een van de vorige bezwaarmakers weer een procedure gestart worden zal dit langer duren, minimaal 4 jaar.

Dus waarschijnlijk zal het zonnepark niet voor 2026 gerealiseerd worden en hoogstwaarschijnlijk pas later zo rond 2028.

Hoogte

De zonnepanelen komen op circa anderhalve meter hoogte.

Landschappelijke inpassing

We hebben de landschappelijke inpassing besproken rondom jullie huis en perceel aan de achterkant.

Er zal een struweel rand / houtsingel ingeplant worden.

Onderstaand zijn alle soorten te vinden:

Vak	Lat. Naam	Ned. Naam	Procent	Plantafstand	Plantmaat	Eindhoogte	Verband	Aantal
HOOTSINGEL								
	Betula pendula	Gewone berk	10	1 per meter	60-80 1+1	ca. 15 m	Verschoven, in groepen van 5	850
	Fagus sylvatica	Gewone beuk	10	1 per meter	80-100 1+2	ca. 20 m	Verschoven, in groepen van 5	850
	Prunus avium	Bosriek	10	1 per meter	80-120 1+1	ca. 15 m	Verschoven, in groepen van 5	850
	Quercus robur	Zomereik	10	1 per meter	60-100 1+2	ca. 25 m	Verschoven, in groepen van 5	850
	Corylus avellana	Hazelaar	5	1 per meter	80-100 1+1	ca. 5 m	Verschoven, in groepen van 7	425
	Crataegus monogyna	Eenstijlige meidoorn	15	1 per meter	80-100 1+1	ca. 4 m	Verschoven, in groepen van 7	1275
	Prunus spinosa	Sleedoorn	10	1 per meter	100-120 1+1	ca. 4 m	Verschoven, in groepen van 7	850
	Rosa canina	Hondsroos	10	1 per meter	40-60 1+1	ca. 1 m	Verschoven, in groepen van 7	850
	Sambucus nigra	Vlier	10	1 per meter	100-120 0+1	ca. 5 m	Verschoven, in groepen van 7	850
	Sorbus aucuparia	Lijsterbes	10	1 per meter	80-100 1+1	ca. 4 m	Verschoven, in groepen van 7	850

De houtsingel/struweel begint ongeveer ten hoogte van jullie zwembad aan de achterkant en zal circa 15 meter breed worden. Vanaf jullie perceel is ruim 30 meter tot het hekwerk van het zonnepark. De plantmaten en eindhoogtes zijn in het bovenstaande overzicht te vinden.

Aan de voorkant(tot aan de beeksedijk) zal het perceel openblijven. Waarschijnlijk wordt dit ingezaaid met een bloem/kruiden mengsel en door ons beheerd worden.

Het is de bedoeling dat na 3-5 jaar de aanplant robuust genoeg is om het zicht op de panelen te ontnemen. Dit is afhankelijk van de groeisnelheid en hoe nat/droog het de eerste jaren wordt. Wij zullen de aanplant bij voorkeur door een lokaal bedrijf laten aanplanten en die zullen in de eerste jaren bij droogte ook water geven zodat de aanplant ook echt aanslaat.

Het verre uitzicht vanaf jullie tuin naar de achterliggende gronden zullen jullie door de inpassing wel verliezen. Ik heb een tweetal foto's genomen waar ik perspectief foto's van zal laten maken door de landschapsarchitecte. Dit zal een aantal weken duren voordat ik deze binnen heb en zal ik dan met jullie delen.

Om ervoor te zorgen dat de aanplant zo goed mogelijk aanslaat zullen we rondom jullie perceel de aanplant gelijktijdig met de start van de bouw in het najaar laten plaatsvinden. Zodat dit in het opvolgende voorjaar meteen goed kan aanslaan.

Planschade(nadeelcompensatie)

Tevens hebben jullie gevraagd hoe het zit met de mogelijke waardedaling van jullie woning. Hiervoor zijn afspraken met de gemeente gemaakt omtrent planschade/nadeelcompensatie. Dit houdt in dat mocht er aantoonbare waardedaling van jullie woning door het zonnepark is dat wij als initiatiefnemer van dit project dit moeten vergoeden.

Echter is er zover bij mij bekend nog geen geval bekend dat dit ook daadwerkelijk is toegekend bij zonneparken. Daarnaast dient het waardeverlies van een bepaalde orde grote zijn om toegekend te worden. Zie bijvoorbeeld deze website: [Wat is planschade en hoe kan ik schade indienen of claimen? \(snijders-advocaten.nl\)](http://Wat.is.planschade.en.hoe.kan.ik.schade.indienen.of.claimen?.snijders-advocaten.nl).

Mochten jullie over de landschappelijke inpassing, planschade of over andere zaken nog verder willen spreken laat mij dat weten dan kom ik nogmaals langs. De perspectief foto's zal ik opsturen zodra die gereed zijn. Ik verwacht dat dit minimaal een week of twee zal duren.

Bij vragen kunnen jullie altijd mailen of bellen!

Met vriendelijke groet,

[Redacted Signature]

Projectontwikkelaar

Mob: [Redacted]

E-Mail: [Redacted]

6.9 Gespreksverslag Biodiversiteitsteam Goirle-Riel 25-5-'24

Goed om elkaar vorige week bij familie [REDACTED] gesproken te hebben.

Zie onderstaand zoals afgesproken het gespreksverslag van onze meeting.

Ontwerp

Het technische ontwerp is niet veranderd t.o.v. de vernietigde vergunning. Technisch willen wij het plan zo veel mogelijk hetzelfde houden om geen significante wijzigingen te maken t.o.v. de vernietigde vergunning.

Landschappelijk hebben willen wij wel een tweetal zaken in het zonnepark zelf veranderen. Dit heeft voornamelijk te maken met input van de brandweer bij andere projecten. Zij willen zo min mogelijk landschappelijke elementen binnen in het zonnepark vanwege de brandbaarheid, bereikbaarheid en mogelijk takken die afbreken.

Hierdoor hebben wij een tweetal hagen in het zonnepark zelf verwijderd en de oostelijke bomenrij die oorspronkelijk in het zonnepark zelf zat verschoven naar buiten het hekwerk. Wel blijven de nieuwe eiken ter hoogte van de bestaande rij eiken in het noordwestelijke stuk van het plangebied.

De randen van het zonnepark zullen ongewijzigd blijven t.o.v. de vernietigde vergunning.

Wij zien vooral rondom het zonnepark nog veel ruimte waar we landschappelijk en ecologisch nog dingen kunnen en willen toevoegen. Zowel aan de oost- als westkant van het plangebied is circa 2 hectare aan open ruimte. Hier staat nu bloem/kruidenrijk grasland ingetekend maar hier zouden ook andere elementen kunnen worden toegevoegd, zo heb ik bijvoorbeeld een wadi geopperd in het gesprek.

Mochten jullie voor deze ruimte goede ideeën hebben dan hoor ik dat graag zodat we dat kunnen verwerken in het plan.

Beleid geamendeerd 15 januari 2019

Het in mijn ogen belangrijkste punt van de Raad van State uitspraak was de discrepantie tussen het beleid van de gemeenteraad (Zonnewijzer en Windrichting) en van het college (Toetsingscriteria voor locaties Zonneparken Goirle). De rechtbank heeft getoetst aan het beleid van de gemeenteraad wat online te vinden was en wat door de gemeente aan de rechtbank is verstrekt. Dit blijkt nu het beleid te zijn geweest van voor januari 2019. Toen is er door de gemeenteraad nog een geamendeerd en dus gewijzigd beleidsstuk gemaakt.

Dit is de basis geweest van het beleid van het college. En sluit nu op elkaar aan.

Dit beleid is te vinden via de onderstaande link:

[Lokale en regionale initiatieven - Gemeente Goirle](#)

Proces

Toen het bovenstaande eind vorig jaar is gebleken in de gesprekken met de gemeente hebben wij als initiatiefnemer samen met de familie besloten om de aanvraag aan te vullen en het proces van het verkrijgen van een vergunning te hervatten. Hiervoor hebben wij ook besloten om het participatie traject met de buurt en belangenverenigingen te hervatten.

Dit zal uiteindelijk leiden tot een aangevulde aanvraag die weer bij de gemeente zal worden ingediend. Waarna het college en de gemeenteraad wederom het plan dienen te beoordelen.

Voor de zomervakantie verwachten wij de aangevulde aanvraag wederom in te dienen.

Presentatie aan buurtbewoners

Wij hebben recent een presentatie gegeven aan de buurtbewoners. Waarin we de bovenstaande zaken hebben toegelicht. De presentatie en het verslag hiervan zijn te vinden op onze website en via de onderstaande link.

<https://www.tpsolar.nl/beeksedijk/>

in de bijlage vindt u het besproken landschappelijke ontwerp.

Niet inhoudelijk reageren

U gaf aan op dit moment nog niet inhoudelijk te willen reageren op de plannen en vooral informatie te willen ophalen. Dit wilt u eerst bespreken met de directie/andere leden van het B-Team.

U gaf wel aan dat je de locatie nog steeds ongeschikt vindt. In uw ogen is deze locatie nooit aangewezen als potentiële locatie door de gemeenteraad. Hierop heb ik gereageerd dat het geamendeerde beleid van 15 januari 2019 deze locatie wel toestaat.

Waardoor wij als initiatiefnemer, de grondeigenaren en de gemeente nog steeds in deze locatie geloven als juiste plek voor duurzame energievoorziening voor Goirle.

Mocht ik dingen gemist hebben of aanvullingen op het bovenstaande hoor ik dat graag!

Met vriendelijke groet,


Projectontwikkelaar

Mob: 


Beste - en -,

Bedankt voor het fijne gesprek afgelopen dinsdag.

Onderstaand een verslag van wat wij afgelopen dinsdag besproken hebben:

Vergunningsverlening

De vergunning is eind vorig jaar vernietigd door de Raad van State, nu ligt de aanvraag weer bij de gemeente. Wij willen de aanvraag de komende maand aanvullen en weer compleet melden bij de gemeente. Dan gaat de gemeente er weer naar kijken of dat de aanvraag voldoet aan de wet- en regelgeving. Bij een positief besluit van het college zal de raad wederom een verklaring van geen bedenkingen dienen af te geven.

De vernietiging van de vergunning door de Raad van State was op basis van oud beleid van de gemeenteraad, er was op 15 januari 2019 nog een geamendeerd beleidsstuk door de raad aangenomen waar eigenlijk aan getoetst had moeten worden. Echter was dit bij de rechtszaak niet bekend. Op basis van dit document denken wij, wethouder [REDACTED] de grondeigenaren dat het project wel op deze locatie mag komen en dus alsnog vergund zal worden.

Mocht inderdaad alles volgens plan verlopen dan duurt het nog minimaal 2 jaar voordat er gebouwd kan worden.

Landschappelijke inpassing rondom jullie bedrijf

Jullie hebben aangegeven dat jullie graag de groene uitstraling rondom jullie bedrijf zo veel mogelijk willen behouden. We hebben samen naar het huidige ontwerp rondom jullie bedrijf gekeken.

Graag zouden jullie de haag ten zuidoosten van jullie bedrijf vervangen zien worden door de struiken/struweel soorten van de houtsingel. Doordat deze struiken uiteindelijk hoger worden dan de ingeplande patrijzenhaag zal dit het zicht op de panelen beter verbergen. Ik zal dit aanpassen in het nieuwe landschappelijke ontwerp.

Daarnaast zouden jullie graag een winterharde soort toegevoegd zien worden in de aan te planten soorten. Hierbij stelde jullie de Elaeagnus voor?

Echter is dit geen inheemse soort. Terwijl dat voor de gemeente en ook deels voor ons wel belangrijk is. Ik zal met onze landschapsarchitecte overleggen of wij een andere meer inheemse winterharde soort kunnen toevoegen, liguster of hultst bijvoorbeeld? Ik zal dit dan nog even aan jullie voorleggen. Dus daar kom ik op terug.

Jullie zouden het fijn vinden als de aanplant rondom het tuincentrum al een jaar eerder te doen zodat dit al een jaar aan kan groeien. Ik ga dit intern en met de grondeigenaren overleggen en kom ook hierop terug.

Aanplant en onderhoud zonnepark

In een eerder stadium hebben wij ooit gesproken over het door jullie laten aanleggen en onderhouden van de landschappelijke inpassing van het zonnepark. Het project was toen en nu nog te groot voor jullie, echter mochten jullie ten tijde van de bouw interesse hebben in het aanleggen en onderhouden van de landschappelijke inpassing dan hebben jullie als lokale partij voorrang. Ik zal tegen die tijd hierover weer contact met jullie opnemen.

Pad langs tuincentrum

Het pad ten zuiden van het tuincentrum is in eigendom van onze grondeigenaren. Maar hier staat nu een haag op en daarnaast blokkeert een boom op dit pad ook de toegang met landbouwmachines het pad. Daarnaast fungeert de haag ook als inpassing rondom het perceel van het tuincentrum. Jullie gaven aan dat er mogelijk een nooduitgang met uit/ingang op jullie perceel aan de achterkant kan aangelegd worden.

Overlast Kabel Enexis

Jullie hebben veel last gehad van de werkzaamheden op de Beeksedijk t.b.v. het leggen van een kabel voor een ander zonnepark. Waarbij ook inkomsten voor het tuincentrum zijn gemist, door het verkeersplan. Omdat wij niet gaan over de manier van aanleggen van de kabel kunnen wij enkel met Enexis in gesprek hierover. Zij zijn verantwoordelijk voor het aanleggen van de kabel.

Graag zouden jullie de communicatie met Enexis voor onze kabel beter georganiseerd zien worden. Mocht er wat aan hand zijn ten tijde van de aanleg van kabel kunnen jullie altijd via ons de klacht melden. Wij zullen dan schakelen met onze contactpersonen binnen Enexis.

Ook zal ik in de komende overleggen met Enexis jullie negatieve ervaringen over de communicatie en het verkeersplan delen en aangeven dat wij dat voor onze kabel graag beter zien gaan. Onze kabel zal niet langs jullie bedrijf lopen maar al eerder, net onder de woning van onze grondeigenaren afbuigen van Beeksedijk. Daarnaast gaven jullie de voorkeur van het leggen van kabel in de zomer i.v.m. drogere grond dus minder hinder en daardoor sneller door Enexis afgerond kan worden.

Duurzaamheidsfonds

Het duurzaamheid/omgevingfonds zal jaarlijks circa 4.032 € bevatten. Ik gaf in het gesprek aan 5.000-6.000 € per jaar maar dit is afgesproken op 5.1.2.e € per jaar. Dit bedrag mag de buurt besteden aan ecologische, duurzame of maatschappelijke projecten.

5.1.2.e jij had een aantal goede ideeën, bloemen strook langs de Beeksedijk, Wandelroute langs lokale ondernemingen etc. waaraan dat mogelijk besteed kan worden. Daarnaast zag ik potentie om het klimaatplein/groene klimaatroute te sponsoren vanuit het fonds. Hoe het fonds uiteindelijk beheert gaat worden moeten we nog verder uitwerken, dit zal gebeuren in de maanden voordat het zonnepark gebouwd zal worden.

Concluderend staan jullie niet negatief noch positief tegenover het zonnepark. Mocht het er inderdaad komen dan graag zo groen mogelijk om het aanzien van de Beeksedijk en de omgeving van jullie bedrijf zo groen mogelijk te houden.

Mochten jullie dingen missen of anders hebben ervaren dan hoor ik dat graag zodat ik dat kan aanpassen.

Ook als jullie nog vragen hebben of andere ideeën over het zonnepark dan kunnen jullie mij altijd mailen of bellen.

Met vriendelijke groet,

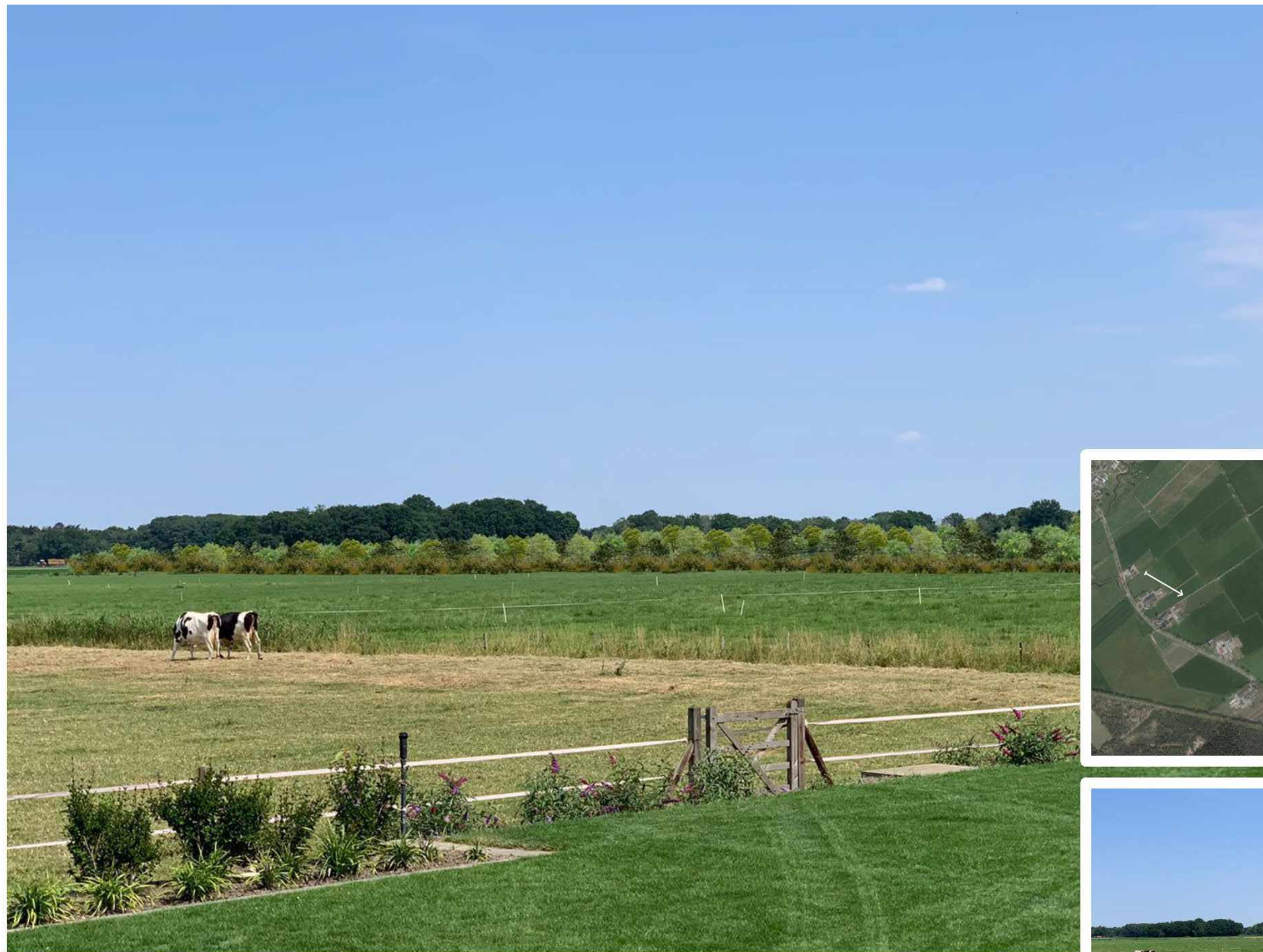


Projectontwikkelaar

7 Perspectieffoto's



Artist impression





Artist impression



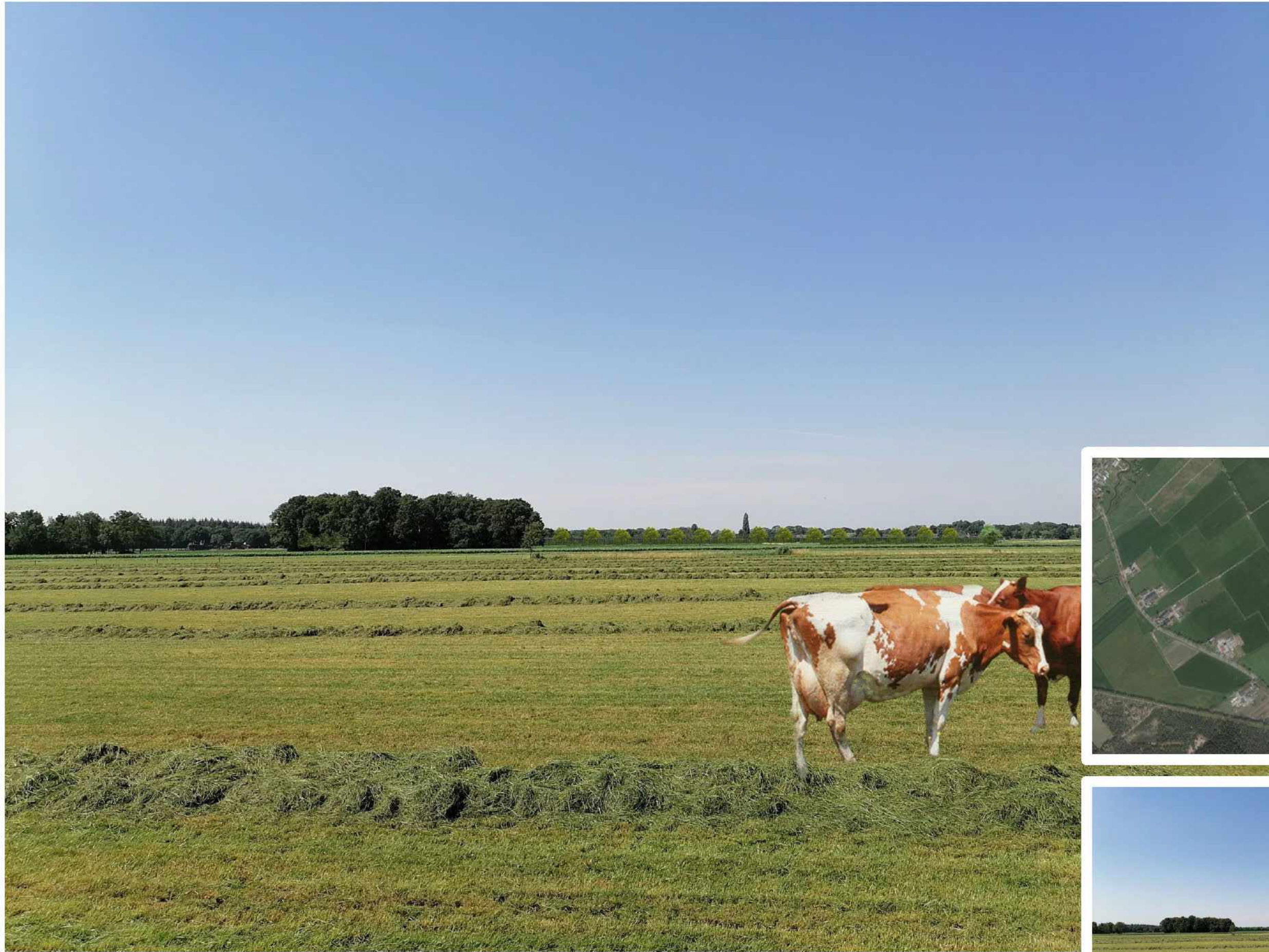


Artist impression



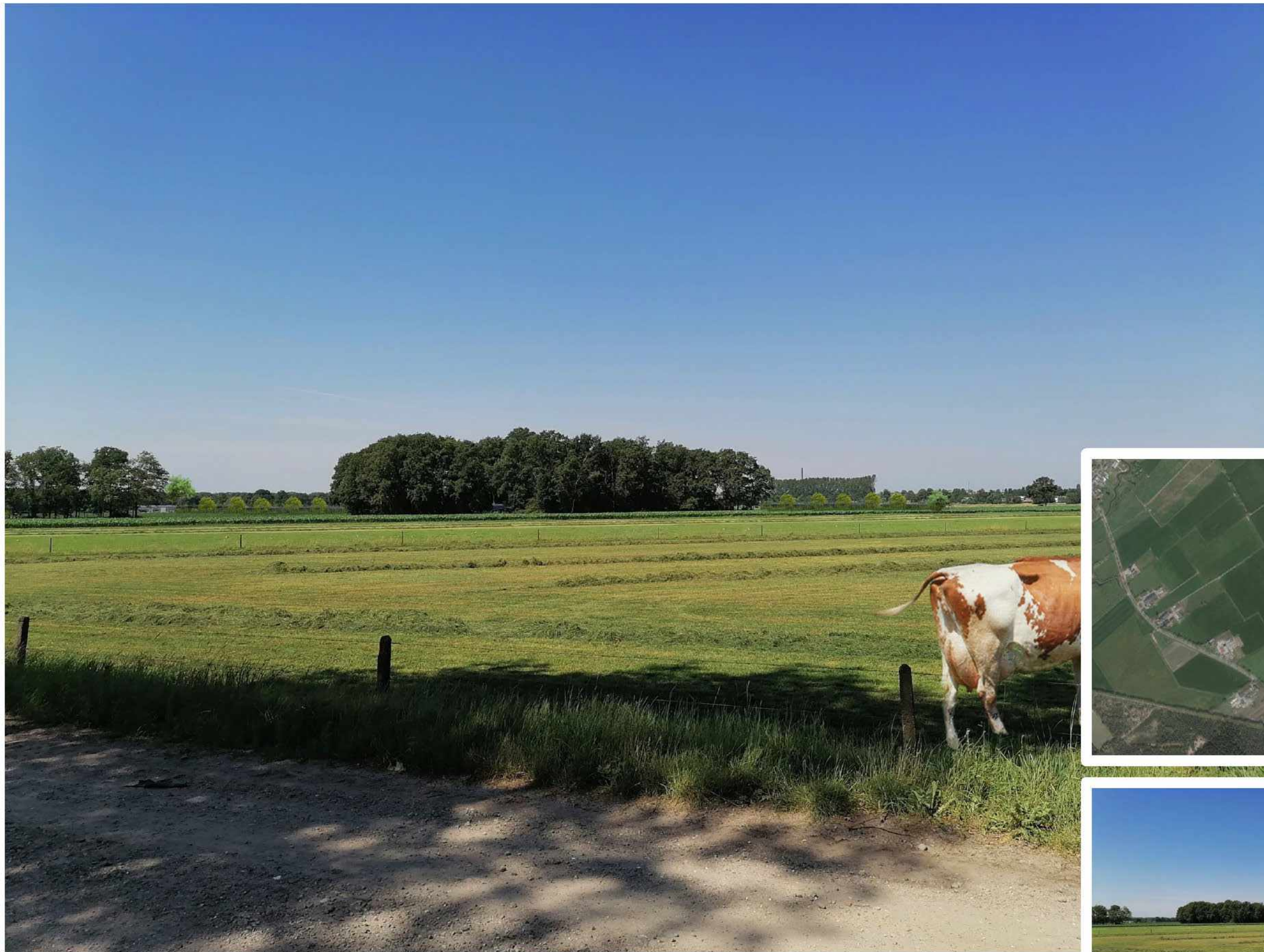


Artist impression



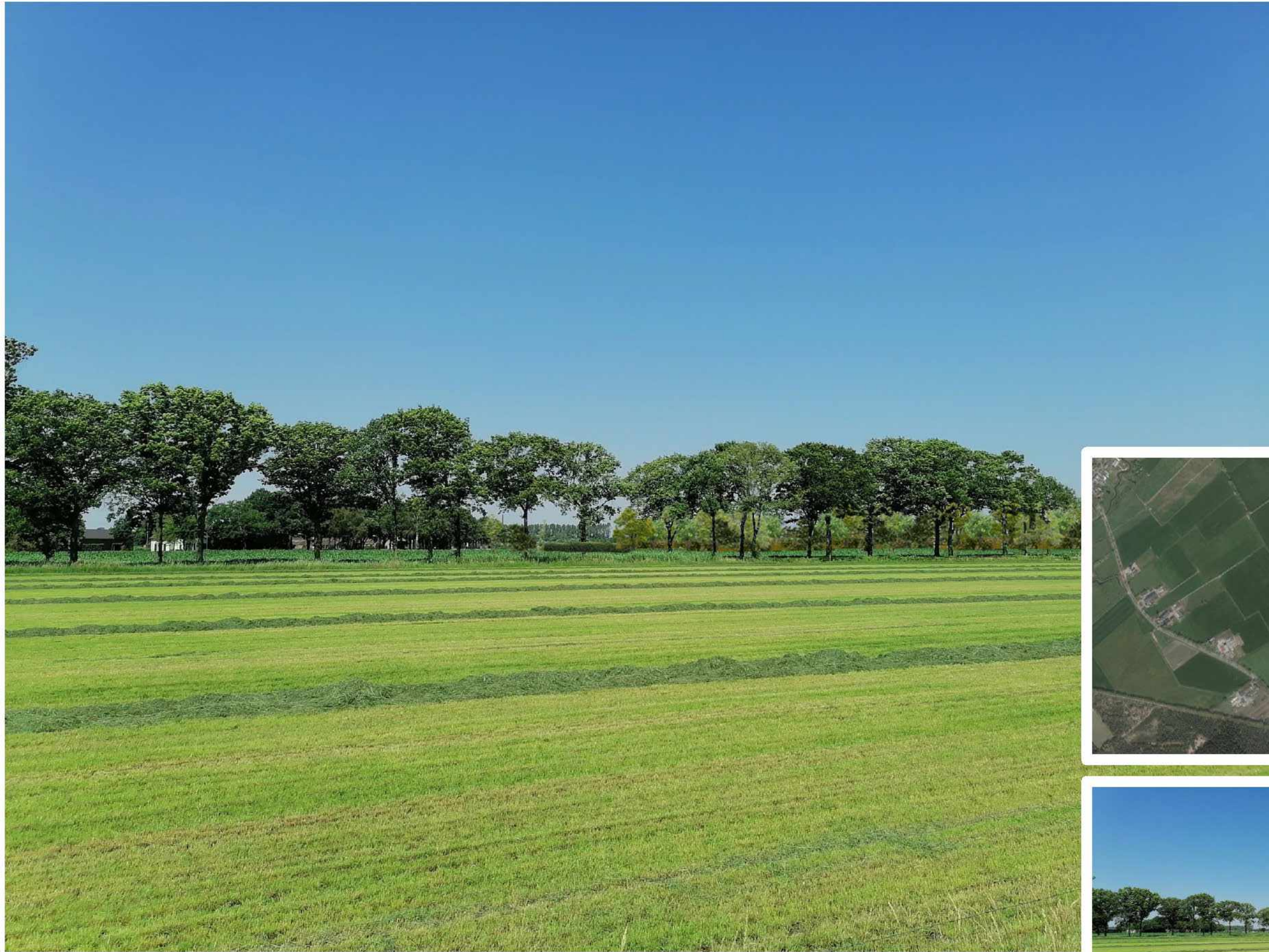


Artist impression





Artist impression





Artist impression





Artist impression



8 Presentaties

8.1 Slides informatieavond 4-5-2019



Zonnepark Beeksedijk

Informatiesessie

Goirle, 4 Mei 2019



ZonVelden



Partnerschap: ZonVelden & TP Solar

- Volledige scala van ontwikkelings-, constructie- en operationele services voor zonne-energieprojecten.
- Multinationale ervaring met projecten in Nederland, Duitsland en het Verenigd Koninkrijk.
- Deskundig team met samen meer dan 20 jaar ervaring in de industrie.
- Holistisch proces: we houden rekening met milieu- en gemeenschapsoverwegingen in alle stadia van ontwikkeling, constructie en operatie van het zonnepark.
- Beschikbaar om vragen te beantwoorden en updates te geven gedurende het hele proces.



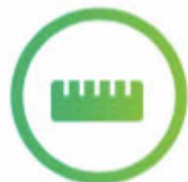
ZonVelden



Over de site



Locatie: ten zuidoosten van
Goirle aan de 5.12.e



Grootte: ~15 hectare



17,1 megawatt aan capaciteit:
genoeg om ~ 4.500 gemiddelde
huizen van stroom te voorzien



25 jaar project tijd



Constructie

● 16 weken bouwtijd

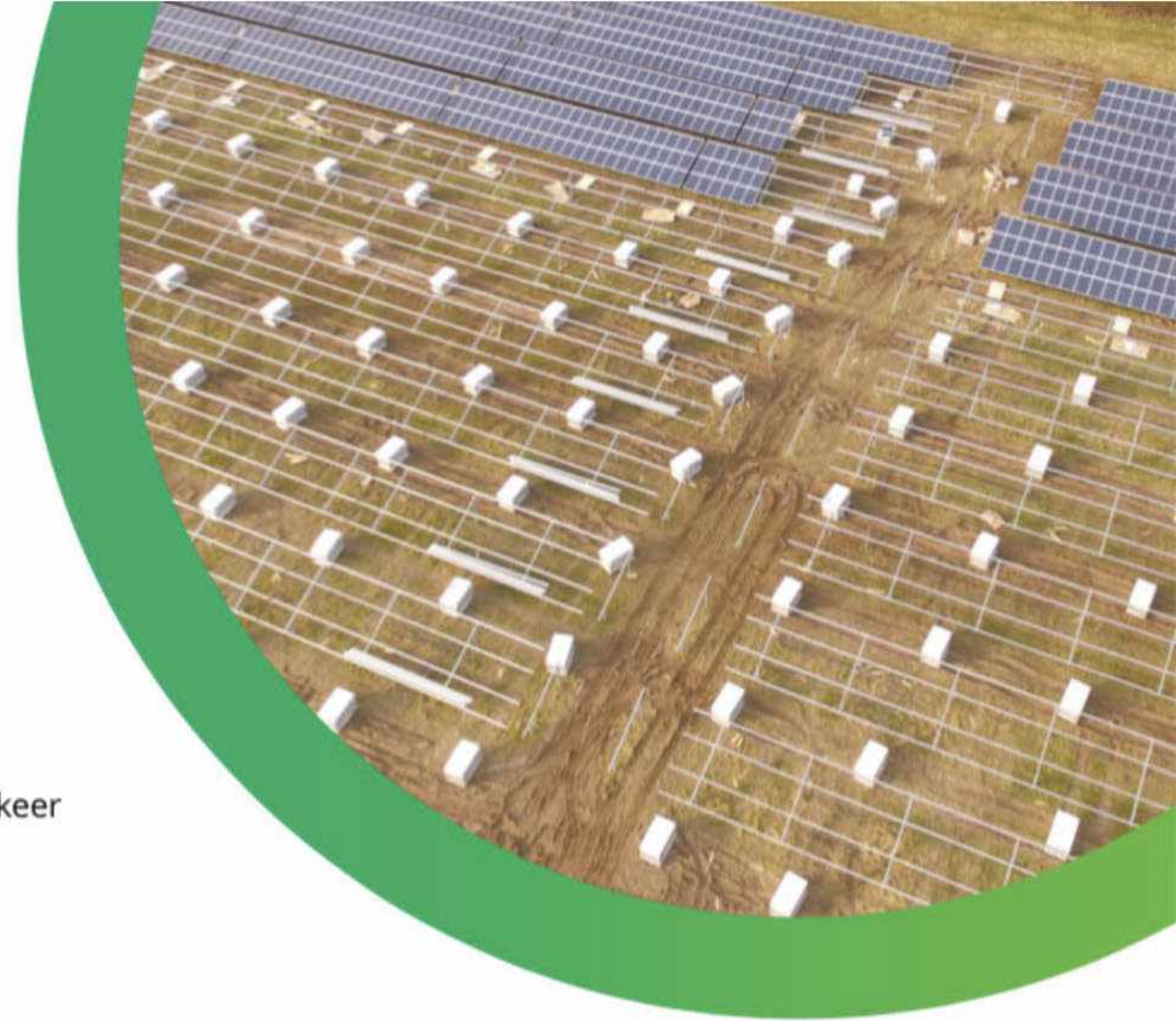
- Grond bouwklaar maken
- Inkoop en levering van materialen en apparatuur
- Mechanische en elektrische installatie
- Elektrische aansluiting en inbedrijfstelling
- Grondherstel en zaaien van grond

● Overwegingen voor toegang

- Onregelmatige leveringen vereist
- Gepland om vervoer te plannen in tijden van weinig verkeer

● Netaansluiting

- Eenvoudige kabelroute naar het net



ZonVelden



Uiterlijk

- **Weinig zichtbaarheid van de zonnepanelen**
- **Hoge heggen rond de omtrek**
- **Alle deelstations zullen zich in het park bevinden**



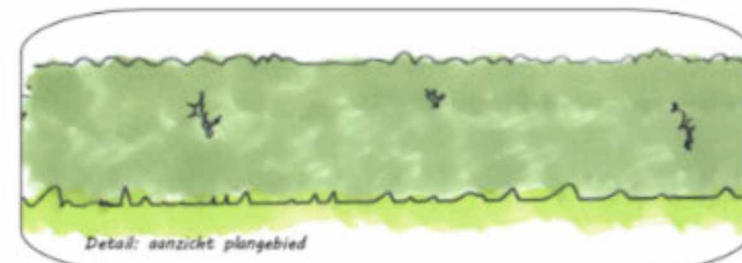
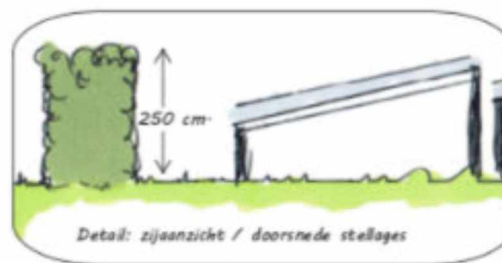
ZonVelden



TP Solar

Uiterlijk

- Zaadmengeling van inheemse planten en wilde bloemen om het land opnieuw te bedekken
- O&M van de grond die onkruidbestrijding omvat
- Toename van de biodiversiteit
- De site wordt teruggebracht naar de originele staat wanneer het project is voltooid



ZonVelden



Het gebied verbeteren

- Het zonnepark zal worden ontworpen om de lokale biodiversiteit te vergroten en te ondersteunen
- Zonnepark als een educatieve tool voor scholen
- Mogelijkheid voor de gemeenschap om duurzame energie te kopen van deze site
- Dubbel gebruik: mogelijkheid om schapen te laten grazen



ZonVelden



Voordelen van Zonne-energie



Ondersteunt lokale, nationale en EU-verplichtingen inzake schone energie



Creëert werk en brengt investeringen in de gemeenschap



Snelle bouwtijd



Hernieuwbare / schone energiebron



Verbeteren van de biodiversiteit



Stille stroomopwekking en lage visuele impact



Geen gevaar voor vogels of andere dieren in het wild



Koop direct stroom van een lokale zonnepark



ZonVelden



TP Solar



Vragen en Opmerkingen



ZonVelden



Solar

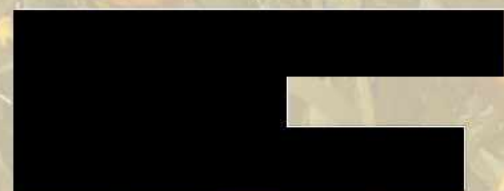
8.2 Slides Informatiebijeenkomst Zonnepark Beeksedijk 24-4-'24



TPSolar Nederland B.V.

Informatiebijeenkomst Zonnepark Beeksedijk

24-4-2024



Inhoudsopgave

01

Tijdslijn

02

Uitspraak Raad van State

03

Geammendeerd beleid gemeenteraad

04

Hoe nu verder?

05

Ontwerp



Tijdlijn

2018-2020: Planvorming

2020: Initiële vergunning

2021: Rechtszaak rechtbank - vernietiging vergunning

2022: Nieuwe vergunning met VVGB

2023: Raad van State – vernietiging vergunning

Heden: TPSolar en grondeigenaren werken
vergunningsaanvraag uit





Uitspraak Raad van State

- Vernietiging vergunning
- Beleid Gemeenteraad en College sluit niet op elkaar aan
- Vergunningsaanvraag teruggestuurd naar gemeente

Toetsingscriteria voor locaties Zonneparken Goirle

Uitwerking van de visie Zonnewijzer en Windrichting

**Zonnewijzer en windrichting
gemeente Goirle**

Geammendeerd beleid gemeenteraad

- 15 januari 2019 beleid aangepast door gemeenteraad
- Gemeente en rechtbank hebben getoetst aan ouder beleid
- Beleid 15 januari 2019 basis voor college beleid
- Kaarten met voorkeurslocaties en maximale groottes
geen onderdeel meer

Zonnewijzer en windrichting gemeente Goirle

Januari 2019



Hoe nu verder?

- Gemeente, TPSolar en Grondeigenaren positief
- Participatietraject
- Keukentafelgesprekken
- Aanvraag zal worden aangevuld
- College en later gemeenteraad beslissen over aanvraag

Herkansing voor zonnepark langs Beeksedijk in Goirle: 'Verkeerd kaartje van tafel'

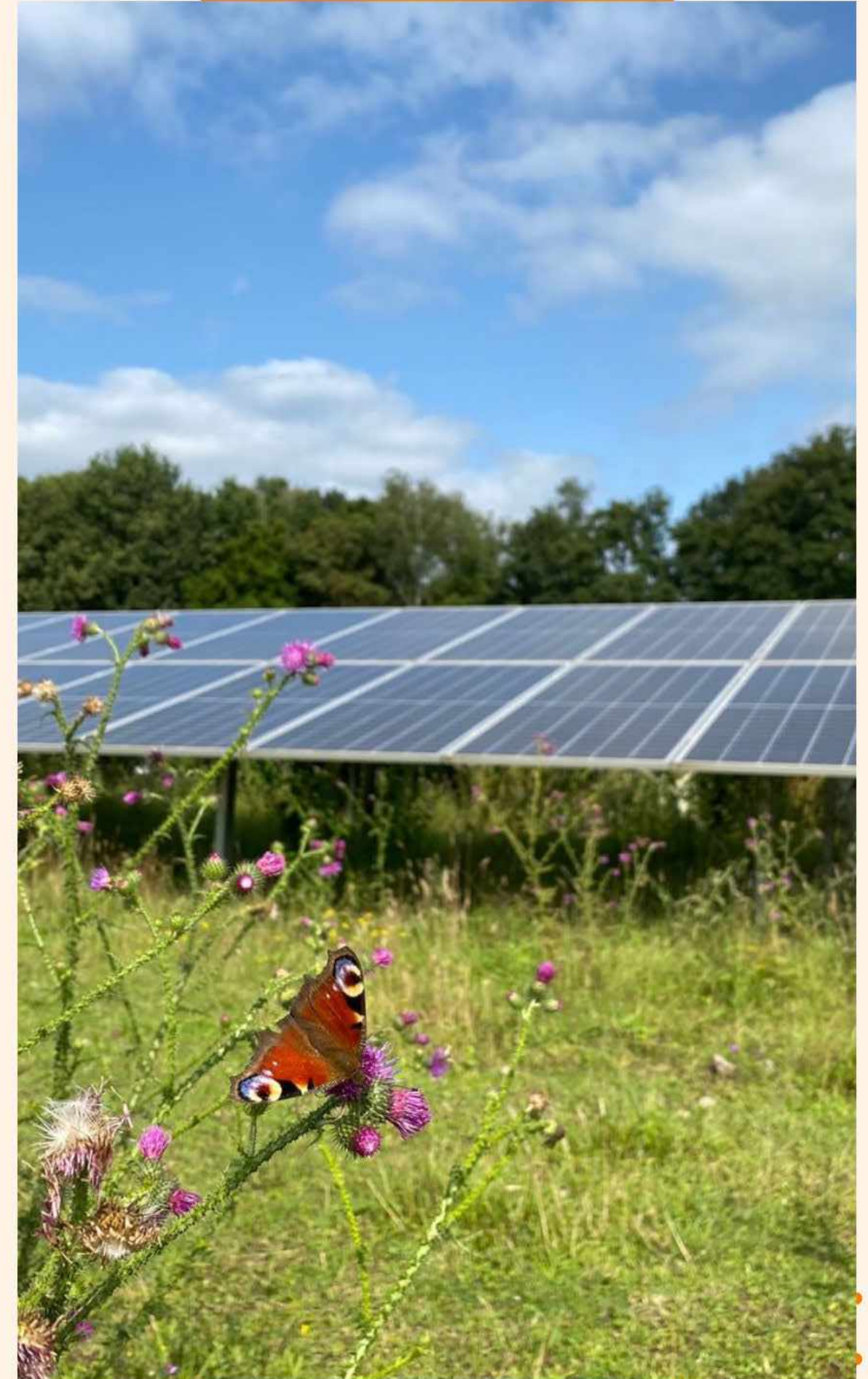
GOIRLE - Nieuwe ronde, nieuwe kansen voor het zonnepark aan de Beeksedijk in Goirle. „Wij blijven positief gestemd”, zegt ^{5.1.2.e} van TPSolar. Dat bedrijf wil 12 hectare landbouwgrond van de familie Oerlemans met zonnepanelen bedekken.

^{5.1.2.e} 02-03-24, 10:30



We hebben zon op land echt nodig

^{5.1.2.e} wethouder ^{5.1.2.e} Goirle





- Struweelrand/houtsingel
Inheemse soorten
- Bomen
- Bloemrijke ruigte / akkerranden
- Bloemrijk grasland
(schaduwinnend)
- Watergang
- Patrijzenhaag
- Keverbank
- Verspreid liggende over onderzoeksgebied
- Onderhoudspad – bestaande uit
leerhoudend materiaal (zijden geschikt
voor nestplekken wilde bij)
- Bijenhotel
- Schouwpad
- Informatievoorziening

ZONNEPARK BEEKSEDIJK

www.labeltien.nl
info@labeltien.nl

OPDRACHTGEVER
TPSolar
5.1.2.e
5.1.2.e Lijnden
5.1.2.e

PROJECTNAAM
Zonnepark Beeksedijk te Goirle

ONDERDEEL
Landschappelijke Inpassing

GETEKEND DOOR

DATUM
april 2024

SCHAAL
1:1000

PAPIERFORMAAT
A2



Contact gegevens

5.1.2.e



5.1.2.e



5.1.2.e



5.1.2.e



TPSolar Nederland B.V.



5.1.2.e



5.1.2.e



www.tpsolar.nl



5.1.2.e

Unit 7

5.1.2.e

Lijnden

