



# Inrichtingsvoorstel Verschuiving EMCR, landtong Rozenburg

november 2024



# Verschuiving EMCR, landtong Rozenburg

## Inrichtingsvoorstel

### Introductie

Op de Landtong Rozenburg ten oosten van modelvliegclub EMCR is vergunning verleend voor de bouw en exploitatie van een windturbine. De windturbine komt buiten het vlieggebied van de modelvliegclub (500 meter om terreingrens). Alleen de wieken hebben bij een bepaalde stand overdraai. Dit is voor de modelvliegclub niet wenselijk. Dit is reden om de modelvliegclub te verschuiven, zodat er geen sprake gaat zijn van overdraai. Dit betreft een verschuiving van 72,5 meter in noordwestelijke richting.

De verschuiving van het terrein van de modelvliegclub dient op correcte wijze plaats te vinden en heeft ruimtelijk effect op de inrichting van de omgeving. In nadere afstemming met de belanghebbenden wordt invulling gegeven aan de te compenseren ecologische kwaliteit en -waarde naar aanleiding van het te verschuiven terrein van de modelvliegclub. Hiertoe is een concept-inrichtingsvoorstel opgesteld. Voorliggend document bevat het concept-inrichtingsvoorstel voor het ontwerp van de ruimte van en rondom het terrein van de modelvliegclub. Het inrichtingsvoorstel sluit zoveel mogelijk aan bij de bestaande kwaliteiten van het landschap en beleidsuitgangspunten.

### Landtong Rozenburg

Het plangebied ligt op de landtong Rozenburg ten zuiden van Hoek van Holland midden in het hart van het Rotterdamse haven, tussen de Nieuwe Waterweg en het Calandkanaal. Het smalle schiereiland is een deel van het voormalige eiland Rozenburg. De huidige landvorm is ontstaan tijdens het vergraven voor de aanleg van het Calandkanaal (1960). De landtong is in totaal meer dan negen kilometer lang. Ter hoogte van de modelvliegclub (1972), is de landtong ongeveer 250 meter breed.

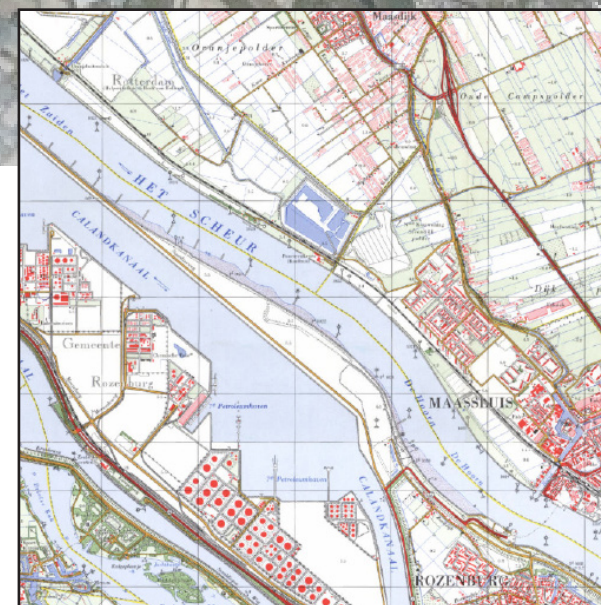
Rond 1990 werd afgesproken dat er ter compensatie van de aanleg van de Tweede Maasvlakte 750 hectare natuur- en recreatiegebied zou worden ontwikkeld in het Rotterdamse havengebied. Landtong Rozenburg maakt hier deel van uit. Deze door mensen gemaakte, hooggelegen vlakte van gronddepots heeft zich de afgelopen jaren spontaan ontwikkeld tot een ruig natuurlandschap. Vanaf de landtong is zicht op Maassluis, olieopslagbedrijven, havens, het Calandkanaal en de druk bevaren Nieuwe Waterweg.

### Natuur op de landtong

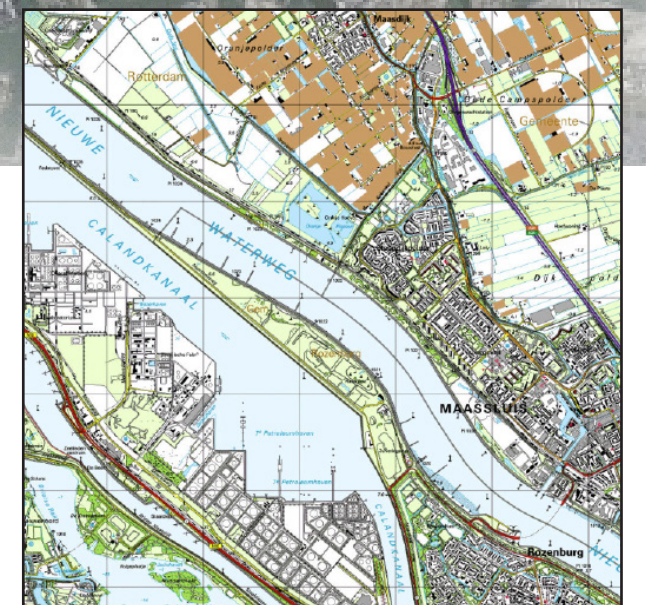
Het aanvankelijk door de mens gemaakte eiland heeft een bijzondere uitstraling ten op zichte van het havenlandschap in de omgeving. Op de Landtong is te zien hoe op grotendeels natuurlijke wijze een duin- en rivierbos ontstaat. De bodem is voornamelijk zandgrond. Deze schrale en voedingsarm grond is ideaal voor planten zoals duindoorn, egelantier en duinroosje, soorten die veel in het duinlandschap voortkomen. De landtong is rijk aan bloemen, insecten en broedvogels. De plas/dras-gronden en poelen zitten vol eenden, ganzen en rietvogels. De scholekster, tureluur, grutto en kluut broeden er regelmatig. Tal van andere steltlopers komen er op doortrek en houtsnip, watersnip en bokje overwinteren op de landtong.



1950



1975



2000



# Verschuiving EMCR, landtong Rozenburg

## Inrichtingsvoorstel

De laatste jaren verschijnt er langzaam meer bos en struweel op het terrein, waardoor spechten, nachtegaal, spotvogel en zomertortel het gebied ontdekken. Niet alleen de broedvogels nemen toe, ook planten en insecten doen het goed. Als nieuwe soort zijn onder andere het bont zandoogje, bijenorchis en moeraswespenorchis waargenomen. De landtong is het meest vlinderrijke terrein in de wijde omgeving van de Rotterdamse haven.

De aanwezigheid van Schotse hooglanders en vele wilde konijnen op landtong Rozenburg geven grotendeels vorm aan het landschap. De begrazing zorgt op sommige plaatsen voor verschraling en elders voor bemesting. Er zijn open weides, afgewisseld met ruigtes, struwelen en boomgroepen in een landschap met kleine duinen en moerasgebieden.

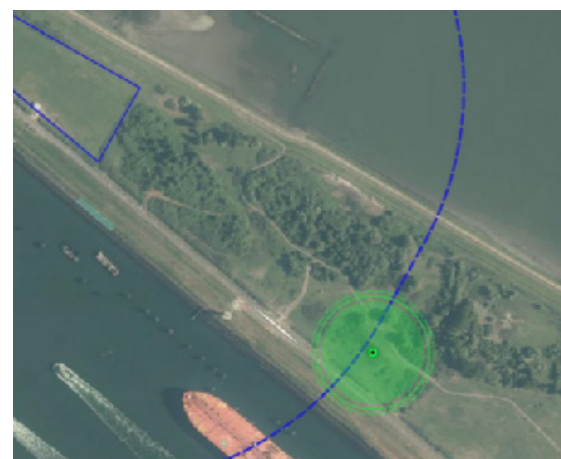
### Het plangebied

Het terrein van modelvliegclub EMCR ligt midden op landtong Rozenburg tussen het groen. Het terrein bestaat uit een open en vlak grasveld, een eenvoudig clubgebouw en andere bijbehorende voorzieningen. Het grasveld is omheind met hekken. Aan de zuidzijde tussen het terrein en de Noordzeeweg is een groene zone van ongeveer 15 meter met een diepe greppel. Door de wilgen en ruige oeverbegroeiing is het zicht vanaf de terrein van de modelvliegclub naar de weg geblokkeerd. Aan de noordzijde van het terrein van de modelvliegclub is een veel bredere groene zone aanwezig van ongeveer 70 meter met een open karakter. Vanaf het plangebied is de Nieuwe Waterweg en de tegenoverliggende oever goed te zien. Op de Noordoosthoek staan enkele struweelbosjes. Langs de noordelijke oever buiten het hekwerk ligt een lage dijk en een fietspad. De landtong is ingebruik geweest als gronddepot. Aan de oostzijde is restant van het gronddepot achtergebleven in de vorm van een hoge grondwal. De wal is 4-7 meter hoger ten opzichte van de omgeving en dichtgegroeid met beplantingen; zowel bomen (boswilg, berk en populier) als heesters (braam, rozen en duindoorn). In tegenstelling tot de oostzijde is het terrein aan de westzijde relatief laag en open. De rand van het terrein is hier begroeid met lage duindoornbosschages. In het lage en open gedeelte ligt een (drink)poel. Tijdens het veldbezoek was de poel klein in omvang en stond er minder dan 10 cm water in, de drooggelegen oevers waren begroeid met moeraskruiden. De poel funktioneert als drinkwatervoorziening voor de Schotse hooglanders die op de landtong rondlopen.

### Landschapsbeleid

Het plangebied is geen onderdeel van het provinciaal landschap, Natura 2000 gebied of NNN- gebied. Het terrein op de juiste manier (her)inrichten, draagt bij aan zowel de provinciale als de gemeentelijke ambities en doelstellingen op het gebied van landschapskwaliteit en biodiversiteit. Zoals in de Omgevingsvisie Rotterdam (2021) beschreven:

- *behoud en versterking van de bestaande landschappelijke waarden en kwaliteiten van het havenlandschap;*
- *de rivieren met oevers als landschappelijke slagaders van Rotterdam.*



Locatie nieuwe wintturbine (groen).



# Verschuiving EMCR, landtong Rozenburg

## Inrichtingsvoorstel



Luchtfoto plangebied met duiding foto's veldbezoek (oktober 2023).



Clubgebouw van de modelvliegclub.



De grondwal ligt beduidend hoger ten opzichte van de omgeving. De wal is dicht begroeid met bomen en struiken.



Het terrein van modelvliegclub EMCR.



Hoog gras en struweel (duindoorn) rondom het terrein.



(Drink)poel aan de westzijde van het plangebied.



Struweel en moeraskruiden rond de poel.



Inrichtingsvoorstel

Ontwerp uitgangspunten:

*Het behouden van landschappelijk kenmerken, bestaande natuurwaarden en kansen voor een ecologische meerwaarde; open weides afgewisseld met ruigtes, struwelen en boomgroepen in een afwisselend landschap met kleine duinen en moerasgebieden.*

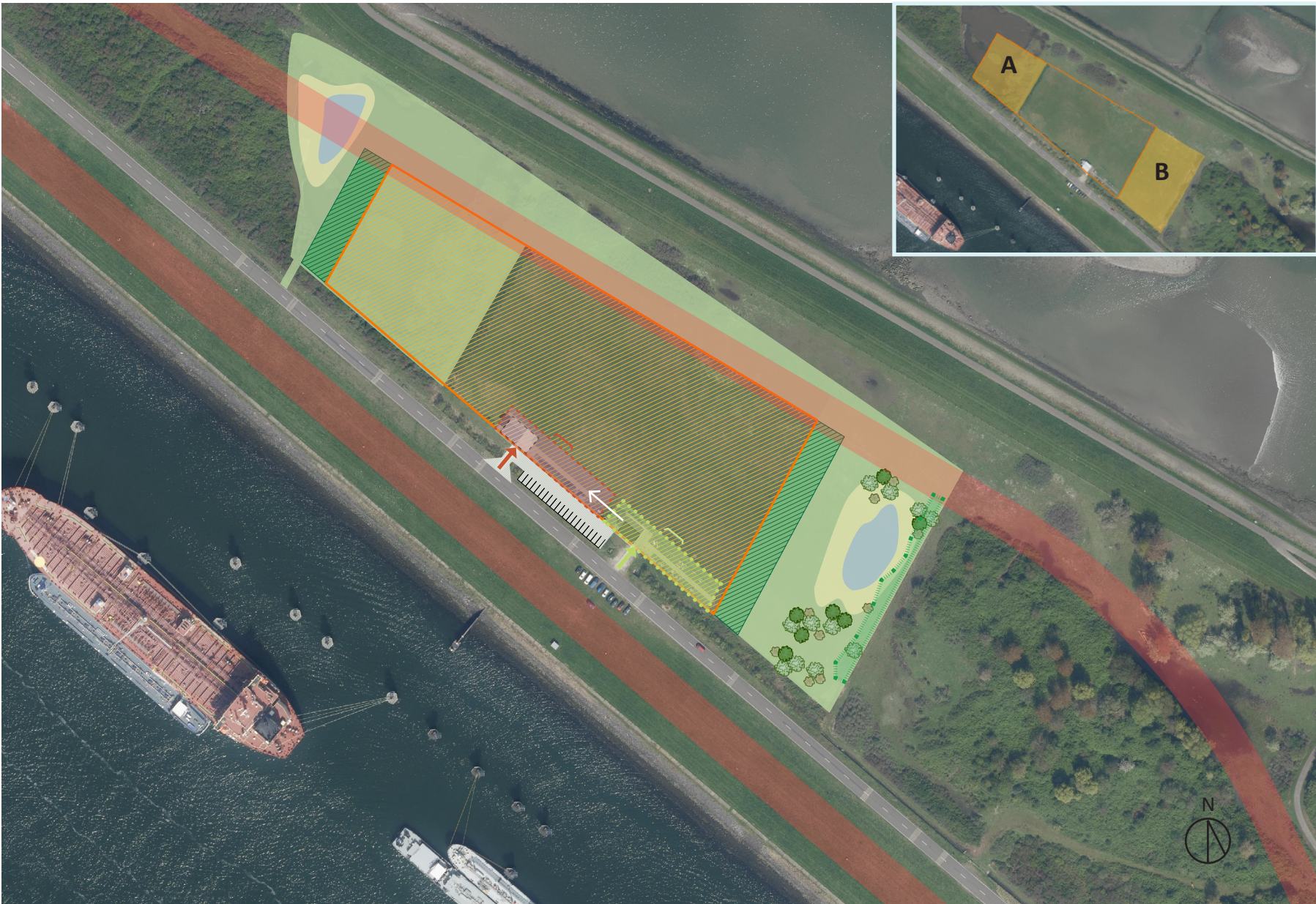
Deelgebied A wordt bij het nieuwe terrein van de modelvliegclub gevoegd. Het maaiveld is hier momenteel iets lager gelegen ten opzichte van het huidige terrein van de modelvliegclub. De laag gelegen gronden worden opgehoogd zodat het nieuwe terrein op dezelfde maaiveld hoogte komt te liggen als het huidige terrein. Bij de demping en egalisering van het terrein moet rekening worden gehouden met mogelijke veenlaag en/of drassige grond omdat de gronden hier lange tijd onder water hebben gestaan. Tijdens de werkzaamheden dient rekening te worden gehouden met de aanwezigheid van algemeen voorkomende amfibieën; negatieve effecten op deze soorten dienen te worden voorkomen. Rondom de bestaande poel staan verspreid over het terrein duindoorn bosschages. Deze vegetatie wordt verwijderd. Het rooien van de beplanting en overige werkzaamheden dient eveneens buiten het broedseizoen plaats te vinden. De bestaande poel krijgt een nieuwe vorm met flauwe oevers waar moerasvegetatie tot ontwikkeling kan komen.

Deelgebied B komt vrij voor herinrichting bij de verschuiving van het terrein van de modelvliegclub. In deelgebied B wordt de te dempen poel uit deelgebied A gecompenseerd. De nieuwe poel kan fungeren als drinkwatervoorziening voor de grazers maar ook als ecologisch waardevolle poel voor amfibieën. De poel kent een minimale diepte van één meter met geleidelijk aflopende oevers. De grote van de poel is ongeveer 2000 m². Afhankelijk van de ondergrond dient een extra leem- of kleilaag te worden aangebracht om de poel watervoerend te maken. De grond die zal worden afgegraven (deelgebied B) kan worden gebruikt om het nieuwe terrein van de modelvliegclub (deelgebied A) te egaliseren om een evenwichtige grondbalans te bereiken.

Rondom de nieuwe poel, wordt een mengsel van heesters (sortiment o.a. duinrozen en meidoorn) in groepjes aangeplant. Het is belangrijk dat deze groepjes niet te dicht bij elkaar geplant worden, zodat open kruidenrijke graszones tussen de heesters ontstaan. Deze zones zorgen voor variatie en zijn ideaal habitat voor vogels als de graspieper. Om de nieuwe aanplant tegen vraat van grazers te beschermen wordt de beplanting met doorns wat meer aan de buitenkant van de groepjes nieuwe heesters geplaatst. Omdat deze beperkt gegeten wordt, worden zo de andere jonge planten in het begin ‘beschermd’ tegen de grazers. Langs het bestaande hek aan de oostzijde van het plangebied blijft het bestaande struweel behouden.

Het clubgebouw

Na de verschuiving van het terrein is het clubgebouw niet meer centraal gelegen op het terrein. Het voorstel is om het gebouw en bijbehorende voorzieningen mee naar het noordwesten te verplaatsen zodat het terrein optimaal gebruikt kan worden vanaf het midden, oa tbv zichtlijnen voor vliegroutes. Er komt een nieuwe entree naar het gebouw en het terrein langs de Noordzeeweg. Ten zuidoosten van de entree wordt een parkeervoorziening ingericht (20 parkeerplekken).



Referentie aanleg poel.



Referentie aanplant heesters.

Legenda	
	Deelgebied A, onderdeel van terrein EMCR, het lage gedeelte wordt gedempt en vegetatie verwijderd.
	Nieuwe poel/herinrichting bestaande poel met geleidelijk aflopende oevers
	Heesters
	Nieuwe locatie clubgebouw en voorzieningen EMCR (inclusief pilotbox, gastank en toiletgebouw)
	Bestaande vegetatie blijft behouden
	Voormalige ingang tot terrein
	Nieuwe ingang naar het clubgebouw
	Parkeervoorziening in grasbeton (+/- 20 parkeerplekken)
	Leidingszone (let op met vergravingen en toepassing niet diep-wortelende beplanting)
	EMCR terrein in gebruik
	Beheergebied EMCR (oa pad rondom terrein)