

**Notitie : Quickscan flora en fauna ‘Wikelerdijk’
te Balk**

Datum : 15 januari 2019
Opdrachtgever : COA
Projectnummer : P00065
Opgesteld door : 
Interne controle: : 

Voor alle ruimtelijke ontwikkelingen geldt dat deze in overeenstemming met de nationale natuurwetgeving en het provinciale natuurbeleid moeten worden uitgevoerd. In het kader van een bestemmingsplanwijziging ten behoeve van de realisatie van een asielzoekerscentrum (AZC), is door middel van een verkennend flora- en faunaonderzoek (quickscan) een beoordeling gemaakt van de mogelijke effecten die het plan kan hebben op beschermde natuurwaarden. Hierdoor wordt duidelijk of het plan in overeenstemming is met de natuurwetgeving.

De bescherming van de natuur is per 1 januari 2017 in Nederland vastgelegd in de Wet natuurbescherming (Wnb). Deze wet vormt voor wat betreft soortenbescherming en gebiedsbescherming een uitwerking van de Europese Vogelrichtlijn en Habitatrichtlijn. Omtrent houtopstanden is de voormalige nationale Boswet eveneens in de Wet natuurbescherming opgenomen. Daarnaast vindt beleidsmatige gebiedsbescherming plaats door middel van het Natuurnetwerk Nederland (NNN), de voormalige Ecologische Hoofdstructuur (EHS).

Werkwijze quickscan flora en fauna

In de quickscan zijn de gevolgen van de ruimtelijke ingreep afgezet tegen de aanwezige natuurwaarden vanuit de Wet Natuurbescherming en planologisch beschermde natuurwaarden. Deze werkwijze vloeit voort uit de brochure ‘Soortenbescherming bij ruimtelijke ingrepen’ van het Ministerie van Economische Zaken van december 2016.

Om een beeld te krijgen van de natuurwaarden is op 8 oktober 2015 door een ecooloog van BRO¹ een verkennend veldbezoek gebracht aan het plangebied en de directe omgeving hiervan. Tijdens het veldbezoek is gelet op de potentiële aanwezigheid van beschermde soorten op basis van het aanwezige habitat en nest/verblijfsmogelijkheden. Begin 2019 is mede naar aanleiding van de wetwijziging in januari 2017 de quickscan geactualiseerd middels een bureaustudie. De fysieke situatie ter plaatse is qua ecologische potenties verder ongewijzigd in vergelijking met 2015. Zowel in 2015 als in 2018 is aan

¹ BRO is lid van het Netwerk Groene Bureaus (NGB). Het NGB is de brancheorganisatie voor groene adviesbureaus en heeft als doel kwaliteitsbevordering en belangenbehartiging. Onze werkzaamheden voeren wij dan ook uit volgens de door het NGB vastgestelde gedragscode (versie juni 2008, aangevuld in februari 2010). De medewerkers binnen de discipline ecologie voldoen aan de door het Ministerie van EZ genoemde voorwaarden voor ter zake deskundigen op het gebied van ecologisch onderzoek.

Planbeschrijving

The map shows the Balk area in the Netherlands. A red star marks the location of the Balk station. The map includes surrounding areas like Elahuizen, Harich, and Bargebek. Water bodies like Jachthaven and De Luis are also shown. A red line indicates the railway route.

Huidige situatie

2

plangebied die minder diep zijn en uitsluitend geschoond. Deze sloten zijn geen doorgaande watergangen. Hier is meer sprake van oeverbegroeiing. Tussen het plangebied en de doorgaande weg is een bomenrij. Ten noorden van het plangebied liggen een paar maisvelden en verderop ligt het Slotermeer. Ten oosten ligt een agrarisch bedrijf, een melkveehouderij, en ten westen ligt nog een weide met verderop de kern van het dorp Balk. Ten zuiden van het plangebied, tegenover de weg ligt een woonwijk.

In figuur 2 is een luchtfoto van het plangebied en de directe omgeving weergegeven. De figuren 4 t/m 7 geven een impressie van het plangebied, middels foto's die zijn genomen tijdens het verkennende veldbezoek.

Toekomstige situatie

De gewenste ontwikkeling betreft de realisatie van een AZC. Hierbij zal omzetting plaatsvinden van een agrarisch bouwvlak in wonen. Hiervoor zal een weiland met gras verdwijnen en er zullen een paar sloten worden gedempt. De bomenrij tussen de weg en het plangebied blijft intact. Het terrein zal bouwrijp gemaakt worden en er zal grondverzet gepleegd worden. Fig. 4 t/m 7 geven een beeld van de huidige situatie. Figuur 3 geeft een beeld van de gewenste toekomstige situatie.



Figuur 2. Luchtfoto van het plangebied en de directe omgeving



Figuur 3. Toekomstige situatie plangebied



Figuur 4. Overzicht plangebied. Foto genomen richting het oosten.



Figuur 5. Sloot, grenzend aan het plangebied. Foto genomen richting het zuidoosten



Figuur 6. Overzicht plangebied vanuit oosten, met in het midden het beginpunt van een sloot met oeverbegroeiing



Figuur 7. Detail van de sloten op de achterzijde van het plangebied. Foto genomen richting het noorden.

Toetsing gebiedsbescherming

Wettelijke gebiedsbescherming

De Wet natuurbescherming, heeft voor wat betreft gebiedsbescherming, betrekking op de Europees beschermde Natura 2000-gebieden. De Vogelrichtlijn- en Habitatrichtlijngebieden worden in Nederland gecombineerd als Natura 2000-gebieden aangewezen. Als er naar aanleiding van projecten, plannen en activiteiten mogelijk significante effecten optreden, dienen deze vooraf in kaart gebracht en beoordeeld te worden. Projecten, plannen en activiteiten die mogelijk een negatief effect hebben op de beschermde natuur in een Natura 2000-gebied zijn vergunningsplichtig.

Het plangebied is niet gelegen binnen de grenzen van een gebied dat aangewezen is als Natura 2000-gebied. Het meest nabijgelegen Natura 2000-gebied, "IJsselmeer", bevindt zich op circa 5 kilometer afstand ten zuiden van het projectgebied. Het Natura 2000-gebied "Oudegaasterbrekken, Fluessen en omgeving" bevindt zich op circa 5 kilometer afstand richting het westen. In onderstaande overzicht staan de gevoeligheden per soort en habitattype van het "IJsselmeer" en "Oudegaasterbrekken, Fluessen en omgeving" vanuit de effectenindicator weergegeven.

Effectenindicator "IJsselmeer" deel 1

	Bewuste verandering soortensamenstelling Verandering in populatiedynamiek Verstoring door mechanische effecten Optische verstoring Verstoring door trilling Verstoring door licht Verandering dynamiek substraat Verandering overstromingsfrequentie Verandering stroomsnelheid Vermatting Verdroging Verontreiniging Verzuiling Verzoeting Vermesting door N-depositie uit de lucht Verzuuring door N-depositie uit de lucht Versnippering Oppervlakteverlies																		
Storingsfactor	1	2	3	4	5	6	7	8	9	10	11	12	13	14	15	16	17	18	19
Schorren en zilte graslanden	■	■	■	■	■	■	■	■	■	■	■	■	■	■	■	■	■	■	■
Kranswierwateren	■	■	■	■	■	■	■	■	■	■	■	■	■	■	■	■	■	■	■
Meren met krabbenscheer en fonteinkruiden	■	■	■	■	■	■	■	■	■	■	■	■	■	■	■	■	■	■	■
Ruigten en zomen	■	■	■	■	■	■	■	■	■	■	■	■	■	■	■	■	■	■	■
Overgangs- en trilvenen	■	■	■	■	■	■	■	■	■	■	■	■	■	■	■	■	■	■	■
*Noordse woelmuis	■	■	■	■	■	■	■	■	■	■	■	■	■	■	■	■	■	■	■
Groenknolorchis	■	■	■	■	■	■	■	■	■	■	■	■	■	■	■	■	■	■	■
Meervleermuis	■	■	■	■	■	■	■	■	■	■	■	■	■	■	■	■	■	■	■
Rivierdonderpad	■	■	■	■	■	■	■	■	■	■	■	■	■	■	■	■	■	■	■

Effectenindicator "IJsselmeer" deel 2

Storingsfactor	Bewuste verandering soortensamenstelling																		
	1	2	3	4	5	6	7	8	9	10	11	12	13	14	15	16	17	18	19
Aalscholver (niet-broedvogel)	■	■	■	■	■	■	■	■	■	■	■	...	■	■	■	■	...	■	■
Aalscholver (broedvogel)	■	■	■	■	■	■	■	■	■	■	■	...	■	■	■	■	...	■	■
Bergeend (niet-broedvogel)	■	⊗	■	■	■	■	■	■	■	⊗	■	...	■	■	■	■	...	■	■
Bontbekplevier (broedvogel)	■	■	■	■	■	■	■	■	■	■	■	...	■	■	■	■	...	■	■
Brandgans (niet-broedvogel)	■	⊗	■	■	■	■	■	■	■	⊗	■	...	■	■	■	■	■	■	■
Brilduiker (niet-broedvogel)	■	⊗	■	■	■	■	■	■	■	⊗	■	...	■	■	■	■	...	■	■
Bruine Kiekendief (broedvogel)	■	■	■	■	■	■	■	■	■	⊗	■	...	■	■	■	■	■	■	■
Dwergmeeuw (niet-broedvogel)	■	⊗	■	■	■	■	■	■	■	⊗	■	...	■	■	■	■	...	■	■
Fuut (niet-broedvogel)	■	⊗	■	■	■	■	■	■	■	⊗	■	...	■	■	■	■	...	■	■
Goudplevier (niet-broedvogel)	■	⊗	■	■	■	■	■	■	■	⊗	■	...	■	■	■	■	■	■	■
Grauwe Gans (niet-broedvogel)	■	⊗	■	■	■	■	■	■	■	⊗	■	...	■	■	■	■	...	■	■
Grote Zaagbek (niet-broedvogel)	■	⊗	■	■	■	■	■	■	■	⊗	■	...	■	■	■	■	...	■	■
Grutto (niet-broedvogel)	■	⊗	■	■	■	■	■	■	■	⊗	■	...	■	■	■	■	...	■	■
Kemphaan (broedvogel)	■	■	■	■	■	■	■	■	■	⊗	■	...	■	■	■	■	■	■	■
Kemphaan (niet-broedvogel)	■	■	■	■	■	■	■	■	■	⊗	■	...	■	■	■	■	■	■	■
Kleine Rietgans (niet-broedvogel)	■	⊗	■	■	■	■	■	■	■	⊗	■	...	■	■	■	■	...	■	■
Kleine Zwaan (niet-broedvogel)	■	⊗	■	■	■	■	■	■	■	⊗	■	...	■	■	...	■	■	■	■
Kluut (niet-broedvogel)	■	■	■	■	■	■	■	■	■	⊗	■	...	■	■	■	■	■	■	■
Kolgans (niet-broedvogel)	■	⊗	■	■	■	■	■	■	■	⊗	■	...	■	■	■	■	...	■	■
Krakeend (niet-broedvogel)	■	⊗	■	■	■	■	■	■	■	⊗	■	...	■	■	■	■	■	■	■
Kuifeend (niet-broedvogel)	■	⊗	■	■	■	■	■	■	■	⊗	■	...	■	■	■	■	...	■	■
Lepelaar (niet-broedvogel)	■	■	■	■	■	■	■	■	■	⊗	■	...	■	■	...	■	■	■	■
Lepelaar (broedvogel)	■	■	■	■	■	■	■	■	■	⊗	■	...	■	■	...	■	■	■	■
Meerkoet (niet-broedvogel)	■	⊗	■	■	■	■	■	■	■	⊗	■	...	■	■	■	■	...	■	■
Nonnetje (niet-broedvogel)	■	⊗	■	■	■	■	■	■	■	⊗	■	...	■	■	■	■	■	■	■
Pijlstaart (niet-broedvogel)	■	⊗	■	■	■	■	■	■	■	⊗	■	...	■	■	■	■	...	■	■

Effectenindicator “IJsselmeer” deel 3

Storingsfactor	Bewuste verandering soortensamenstelling																		
	1	2	3	4	5	6	7	8	9	10	11	12	13	14	15	16	17	18	19
Pijlstaart (niet-broedvogel)	■	⊗	■	■	■	■	■	■	■	⊗	■	...	■	■	■	■	...	■	■
Porseleinhoen (broedvogel)	■	■	■	■	■	■	■	■	■	⊗	■	...	■	■	■	■	■	■	■
Reuzenstern (niet-broedvogel)	■	⊗	■	■	■	■	■	■	■	⊗	■	...	■	■	■	■	■	■	■
Rietzanger (broedvogel)	■	■	■	■	■	■	■	■	■	⊗	■	...	■	■	■	■	...	■	■
Roerdomp (broedvogel)	■	■	■	■	■	■	■	■	■	⊗	■	...	■	■	...	■	■	■	■
Slobeend (niet-broedvogel)	■	⊗	■	■	■	■	■	■	■	⊗	■	...	■	■	■	■	...	■	■
Smient (niet-broedvogel)	■	⊗	■	■	■	■	■	■	■	⊗	■	...	■	■	■	■	■	■	■
Snor (broedvogel)	■	■	■	■	■	■	■	■	■	⊗	■	...	■	■	■	■	...	■	■
Tafeleend (niet-broedvogel)	■	⊗	■	■	■	■	■	■	■	⊗	■	...	■	■	■	■	...	■	■
Toendrarietgans (niet-broedvogel)	■	⊗	■	■	■	■	■	■	■	⊗	■	...	■	■	■	■	...	■	■
Toppereend (niet-broedvogel)	■	⊗	■	■	■	■	■	■	■	⊗	■	...	■	■	■	■	...	■	■
Visdief (broedvogel)	■	■	■	■	■	■	■	■	■	⊗	■	...	■	■	■	■	■	■	■
Wilde eend (niet-broedvogel)	■	⊗	■	■	■	■	■	■	■	⊗	■	...	■	■	■	■	...	■	■
Wintertaling (niet-broedvogel)	■	⊗	■	■	■	■	■	■	■	⊗	■	...	■	■	■	■	...	■	■
Wulp (niet-broedvogel)	■	⊗	■	■	■	■	■	■	■	⊗	■	...	■	■	■	■	...	■	■
Zwarte Stern (niet-broedvogel)	■	■	■	■	■	...	■	■	■	⊗	■	...	■	■	...	■	■	■	■

Effectenindicator “Oudegaasterbrekken, Fluessen en omgeving”

Storingsfactor	Bewuste verandering soortensamenstelling																		
	1	2	3	4	5	6	7	8	9	10	11	12	13	14	15	16	17	18	19
Meren met krabbenscheer en fonteinkruiden	gevoelig	gevoelig	gevoelig	gevoelig	gevoelig	zeer gevoelig	gevoelig	zeer gevoelig	gevoelig	gevoelig	gevoelig	n.v.t.	n.v.t.	n.v.t.	n.v.t.	gevoelig	gevoelig	gevoelig	gevoelig
Ruigten en zomen	gevoelig	gevoelig	gevoelig	gevoelig	gevoelig	gevoelig	gevoelig	zeer gevoelig	gevoelig	n.v.t.	gevoelig	n.v.t.	n.v.t.	n.v.t.	n.v.t.	gevoelig	gevoelig	gevoelig	gevoelig
Overgangs- en trilvenen	gevoelig	gevoelig	gevoelig	gevoelig	gevoelig	gevoelig	gevoelig	zeer gevoelig	gevoelig	n.v.t.	gevoelig	n.v.t.	n.v.t.	n.v.t.	n.v.t.	gevoelig	gevoelig	gevoelig	gevoelig
*Hoogveenbossen	gevoelig	gevoelig	gevoelig	gevoelig	gevoelig	gevoelig	gevoelig	zeer gevoelig	gevoelig	gevoelig	gevoelig	n.v.t.	n.v.t.	n.v.t.	n.v.t.	gevoelig	gevoelig	gevoelig	gevoelig
*Noordse woelmuis	zeer gevoelig	zeer gevoelig	gevoelig	gevoelig	n.v.t.	gevoelig	...	zeer gevoelig	zeer gevoelig	n.v.t.	zeer gevoelig	gevoelig	...	zeer gevoelig
Kleine modderkruiper	zeer gevoelig	zeer gevoelig	gevoelig	gevoelig	...	gevoelig	zeer gevoelig	zeer gevoelig	gevoelig	zeer gevoelig	gevoelig	zeer gevoelig	zeer gevoelig	gevoelig	zeer gevoelig	gevoelig	zeer gevoelig	gevoelig	zeer gevoelig
Meervleermuis	gevoelig	zeer gevoelig	gevoelig	gevoelig	n.v.t.	gevoelig	gevoelig	gevoelig	gevoelig	gevoelig	gevoelig	gevoelig	gevoelig	zeer gevoelig	gevoelig	gevoelig	zeer gevoelig	gevoelig	gevoelig
Rivierdonderpad	zeer gevoelig	zeer gevoelig	gevoelig	gevoelig	...	gevoelig	zeer gevoelig	zeer gevoelig	gevoelig	zeer gevoelig	gevoelig	gevoelig	gevoelig	...	gevoelig	...	zeer gevoelig	gevoelig	zeer gevoelig
Brandgans (niet-broedvogel)	gevoelig	n.v.t.	gevoelig	gevoelig	gevoelig	gevoelig	gevoelig	gevoelig	gevoelig	n.v.t.	gevoelig	...	gevoelig	gevoelig	gevoelig	gevoelig	gevoelig	gevoelig	gevoelig
Kemphaan (niet-broedvogel)	gevoelig	zeer gevoelig	zeer gevoelig	zeer gevoelig	gevoelig	gevoelig	gevoelig	zeer gevoelig	gevoelig	n.v.t.	gevoelig	...	gevoelig	gevoelig	gevoelig	gevoelig	gevoelig	gevoelig	gevoelig
Kleine Rietgans (niet-broedvogel)	gevoelig	n.v.t.	gevoelig	gevoelig	gevoelig	gevoelig	gevoelig	gevoelig	gevoelig	n.v.t.	gevoelig	...	gevoelig	gevoelig	gevoelig	gevoelig	...	gevoelig	gevoelig
Kolgans (niet-broedvogel)	gevoelig	n.v.t.	gevoelig	gevoelig	gevoelig	gevoelig	gevoelig	gevoelig	gevoelig	n.v.t.	gevoelig	...	gevoelig	gevoelig	gevoelig	gevoelig	...	gevoelig	gevoelig
Kuifeend (niet-broedvogel)	gevoelig	n.v.t.	gevoelig	gevoelig	gevoelig	gevoelig	gevoelig	gevoelig	gevoelig	n.v.t.	gevoelig	...	gevoelig	gevoelig	gevoelig	gevoelig	...	gevoelig	gevoelig
Nonnetje (niet-broedvogel)	gevoelig	n.v.t.	gevoelig	gevoelig	gevoelig	gevoelig	gevoelig	gevoelig	gevoelig	n.v.t.	gevoelig	...	gevoelig	gevoelig	gevoelig	gevoelig	gevoelig	gevoelig	gevoelig
Porseleinhoen (broedvogel)	gevoelig	gevoelig	gevoelig	gevoelig	gevoelig	gevoelig	zeer gevoelig	gevoelig	gevoelig	n.v.t.	gevoelig	...	gevoelig	gevoelig	gevoelig	gevoelig	gevoelig	gevoelig	gevoelig
Smient (niet-broedvogel)	gevoelig	n.v.t.	gevoelig	gevoelig	gevoelig	gevoelig	gevoelig	gevoelig	gevoelig	n.v.t.	gevoelig	...	gevoelig	gevoelig	gevoelig	gevoelig	gevoelig	gevoelig	gevoelig
Wulp (niet-broedvogel)	gevoelig	n.v.t.	gevoelig	gevoelig	gevoelig	gevoelig	gevoelig	gevoelig	gevoelig	n.v.t.	gevoelig	...	gevoelig	gevoelig	gevoelig	gevoelig	...	gevoelig	gevoelig

Gezien de afstand tussen het plangebied en de dichtstbijzijnde Natura 2000-gebieden circa 5 kilometer of meer bedraagt kunnen de storende factoren: oppervlakteverlies en versnippering op voorhand worden uitgesloten. Daar er geen sprake is van grootschalige plannen als een luchthaven, een kassencomplex, gasboringen en of een windmolenpark kunnen mede gezien de afstand ook de storende factoren: verstoring door geluid, verstoring door licht, verstoring door mechanische effecten en verandering in populatiedynamiek als gevolg van sterfte op voorhand worden uitgesloten. Gezien de afstand zullen de Natura 2000-gebieden niet meer bezoekers krijgen in welke vorm dan ook als gevolg van het AZC, waardoor de storende factoren: optische verstoring en bewuste verandering in populatie-dynamiek eveneens kunnen worden uitgesloten. Daar het AZC ook geen betrekking heeft op de waterhuishouding

van de Natura 2000-gebieden, zijn de storende factoren: verzoeting, verzilting, verdroging, vernatting, verandering in stroomsnelheid, verandering in overstromingsfrequentie en verandering dynamiek substraat daarbij ook op voorhand worden uitgesloten.

De enige storende factoren die een effect op de instandhoudingsdoelstellingen kunnen hebben, en op voorhand niet met volledige zekerheid zijn uitgesloten betreffen verzuring, vermesting en verontreiniging als gevolg van een hogere stikstofdepositie ter plaatse van de Natura 2000-gebieden. Hieromtrent is echter een stikstofdepositieberekening met AERIUS Calculator uitgevoerd (zie bijlage), waaruit is gebleken dat er geen sprake is van stikstofeffecten op Natura 2000-gebieden. Hierdoor kan met voldoende zekerheid worden uitgesloten dat de komst en het gebruik van het AZC geen effecten heeft op de instandhoudingsdoelstellingen van een Natura 2000-gebied, ongeacht de instandhoudingsdoelstellingen wat betreft de oppervlakte en kwaliteit met betrekking tot de habitattypen en leefgebieden voor de aangewezen habitatsoorten, broedvogelsoorten en niet broedvogelsoorten van de betreffende Natura 2000-gebieden.

Gebiedsbescherming vanuit provinciaal beleid

Conform artikel 1.12 van de Wet natuurbescherming dragen Gedeputeerde Staten in hun provincie zorg voor de totstandkoming en instandhouding van een samenhangend landelijk ecologisch netwerk, genaamd 'Natuurnetwerk Nederland'. Zij wijzen daartoe in hun provincie gebieden aan die tot dit netwerk behoren. Het Natuurnetwerk Nederland (NNN, voorheen Ecologische Hoofdstructuur (EHS)) is een samenhangend netwerk van bestaande en te ontwikkelen natuurgebieden. De planologische begrenzing en beschermingsregimes van het Natuurnetwerk loopt via het traject van de provinciale ruimtelijke structuurvisies en verordeningen. Binnen de provincie Friesland wordt het netwerk gevormd door kerngebieden, natuurontwikkelingsgebieden en ecologische verbindingzones met als doel natuurgebieden beter met elkaar en met het omringende agrarisch gebied te verbinden. Activiteiten in deze gebieden zijn alleen toegestaan als ze geen negatieve effecten hebben op de wezenlijke kenmerken of waarden of als deze kunnen worden tegengegaan met mitigerende maatregelen.

Het plangebied is niet gelegen binnen het NNN (zie figuur 10). Het dichtstbijzijnde onderdeel van het NNN ligt ongeveer 250 meter ten noorden van het plangebied. Gezien de aard van de voorgenomen plannen zullen de omgevingscondities redelijkerwijs gelijk blijven, waardoor de wezenlijke kenmerken en waarden van de huidige staat van het NNN niet worden aangetast. Vervolgonderzoek in het kader van het NNN wordt dan ook niet noodzakelijk geacht.



Figuur 8. Ligging NNN ten opzichte van perceel plangebied (rood omlijnd)

Toetsing beschermde houtopstanden

De bescherming van houtopstanden, conform de Wet natuurbescherming, heeft betrekking op alle zelfstandige eenheden van bomen, boomvormers of struiken van een oppervlakte van minimaal tien are of een rijbeplanting die meer dan twintig bomen omvat, gelegen buiten de bebouwde kom. Wanneer houtopstanden worden geveld, niet vallende onder artikel 4.1 van de Wet natuurbescherming, geldt een meldingsplicht bij Gedeputeerde Staten van desbetreffende provincie (artikel 4.2 Wnb). Indien er geen bezwaar is om de houtopstanden te kappen, verplicht artikel 4.2 van de Wet natuurbescherming om binnen 3 jaar na het vellen of tenietgaan van de houtopstand op dezelfde grond houtopstanden opnieuw aan te planten. Er geldt een algehele vrijstelling van de herplantplicht voor houtopstanden die gekapt worden in het kader van natuurbeheer en natuurbehoud.

Aangezien bij uitvoering van de werkzaamheden geen (onderdelen van) houtopstanden worden verwijderd is toetsing aan het onderdeel houtopstanden conform de Wet natuurbescherming bij dit plan niet aan de orde.

Toetsing soortenbescherming

De Wet natuurbescherming heeft, voor wat betreft soortenbescherming, betrekking op alle in Nederland in het wild voorkomende zoogdieren, (trek)vogels, reptielen en amfibieën, een aantal vissen, libellen en vlinders, enkele bijzondere en min of meer zeldzame ongewervelde diersoorten en een aantal vaatplanten. De beschermde soorten zijn ingedeeld in drie categorieën:

- Vogels (artikel 3.1 Wet Natuurbescherming)
- Europees beschermde soorten (artikel 3.5 Wet Natuurbescherming)
- Nationaal beschermde soorten (artikel 3.10 Wet Natuurbescherming)

Beschermde soorten vanuit nationaal oogpunt betreffen soorten uit 'bijlage A en B' van de Wet natuurbescherming. Beschermde soorten vanuit Europees oogpunt betreffen soorten uit Bijlage IV van de Habitatrichtlijn, de soorten uit Bijlage 1 en 2 Verdrag van Bern, en Bijlage 1 verdrag van Bonn, en alle in Europa inheemse vogels (Vogelrichtlijn). De drie beschermingsregimes kennen elk hun eigen verbodsbepalingen. De verbodsbepalingen voor vogels en overige Europese soorten (categorie 1 en 2) zijn letterlijk overgenomen uit respectievelijk de Vogelrichtlijn en de Habitatrichtlijn. Voor de andere, 'nationaal' beschermde soorten (categorie 3) gelden verbodsbepalingen die geïnspireerd zijn op de Habitatrichtlijn, maar in sommige opzichten minder streng zijn. In tabel 1 zijn de verbodsbepalingen per regime weergegeven.

Tabel 1. Verbodsbepalingen per categorie beschermde soorten

Vogels (artikel 3.1 Wnb)	Europees beschermde soorten (artikel 3.5 Wnb)	Nationaal beschermde soorten (artikel 3.10 Wnb)
<i>Art 3.1 lid 1</i> Het is verboden in het wild levende vogels opzettelijk te doden of te vangen	<i>Art 3.5 lid 1</i> Het is verboden soorten in hun natuurlijke verspreidingsgebied opzettelijk te doden of te vangen	<i>Art 3.10 lid 1a</i> Het is verboden soorten opzettelijk te doden of te vangen
<i>Art 3.1 lid 2</i> Het is verboden opzettelijk nesten, rustplaatsen en eieren van vogels te vernielen of te beschadigen, of nesten van vogels weg te nemen	<i>Art 3.5 lid 4</i> Het is verboden de voortplantingsplaatsen of rustplaatsen van dieren te beschadigen of te vernielen	<i>Art 3.10 lid 1b</i> Het is verboden de vaste voortplantingsplaatsen of rustplaatsen van dieren opzettelijk te beschadigen of te vernielen
<i>Art 3.1 lid 3</i> Het is verboden eieren te rapen en deze onder zich te hebben	<i>Art. 3.5 lid 3</i> Het is verboden eieren van dieren in de natuur opzettelijk te vernielen of te rapen	-
<i>Art 3.1 lid 4 en lid 5</i> Het is verboden vogels opzettelijk te storen, tenzij de storing niet van wezenlijke invloed is op de staat van instandhouding van de desbetreffende vogelsoort	<i>Art 3.5 lid 2</i> Het is verboden dieren opzettelijk te verstoren	-
-	<i>Art 3.5 lid 5</i> Het is verboden plantensoorten in hun natuurlijke verspreidingsgebied opzettelijk te plukken en te verzamelen, af te snijden, te onwortelen of te vernielen	<i>Art 3.10 lid 1c</i> Het is verboden plantensoorten in hun natuurlijke verspreidingsgebied opzettelijk te plukken en te verzamelen, af te snijden, te onwortelen of te vernielen

De Wet natuurbescherming regelt dat de provincie bevoegd gezag is en de lijst met te beschermen soorten kan aanpassen op de situatie in de provincie. De soortbescherming kan hierdoor per provincie verschillen. In het algemeen gelden voor alle drie de categorieën de zogenoemde verbodsregels. Een ontheffing hierop wordt voor de Nationaal beschermde soorten (art. 3.10 WNB) met een lichte toets verleend. Voor de vogels en Europees beschermde soorten geldt een zware toetsing. Het verschil binnen provincies zit vooral in het aantal nationaal beschermde soorten met een vrijstelling bij ondermeer ruimtelijke ontwikkelingen. Zo is, in tegenstelling tot de meeste provincies, de steenmarter in Friesland vrijgesteld.

Voor alle soorten, dus ook voor de soorten die niet onder de aangewezen bescherming vallen, of die zijn vrijgesteld van de ontheffingsplicht, geldt de zogenaamde 'algemene zorgplicht' (art. 1.11 Wnb). Deze zorgplicht houdt in dat de initiatiefnemer passende maatregelen neemt om schade aan aanwezige soorten te voorkomen of zoveel mogelijk te beperken. Hierbij gaat het bijvoorbeeld om het niet veront-rusten of verstoren in de kwetsbare perioden zoals de winterslaap, de voortplantingstijd en de periode van afhankelijkheid van de jongen. De zorgplicht geldt altijd en voor alle planten en dieren, of ze beschermd zijn of niet, en in het geval dat ze beschermd zijn ook als er een ontheffing of vrijstelling is verleend.

Komen soorten van de hierboven genoemde beschermingsregimes voor, dan is de eerste vraag of de voorgenomen activiteit effecten heeft op de beschermde soorten. Treden er effecten op, dan dient er gekeken te worden of er (provinciale) vrijstelling verleend kan worden (al dan niet door te werken volgens een goedgekeurde gedragscode), of dat er een alternatieve oplossing mogelijk is waardoor er geen negatief effect kan plaatsvinden. Indien dit niet mogelijk is, zal ontheffing aangevraagd moeten worden op basis van een geldig wettelijk belang, waarbij de gunstige staat van instandhouding van beschermde soorten niet in het geding komt. De ontheffing kan dan onder voorwaarden worden verleend.

Vogels

Op de 'Aangepaste lijst jaarrond beschermde vogelnesten' van het Ministerie van LNV (augustus 2009) wordt onderscheid gemaakt in verschillende categorieën vogelnesten. Van de meeste vogelsoorten zijn de nesten uitsluitend beschermd wanneer deze tijdens de broed- en nestperiode in gebruik zijn. Het gaat om soorten die jaarlijks nieuwe nesten maken. Van een aantal soorten roofvogels en uilen, koloniebroeders en gebouw bewonende vogelsoorten ('categorie 1-4 soorten') zijn de nesten en de functionele leefomgeving jaarrond beschermend. Ten slotte is er een categorie nesten van vogelsoorten die weliswaar vaak terugkeren naar de plaats waar zij het jaar daarvoor hebben gebroed, maar die over voldoende flexibiliteit beschikken om, als die broedplaats verloren is gegaan, zich elders te vestigen ('categorie 5-soorten').

Tijdens het veldbezoek zijn binnen het plangebied geen vogels waargenomen. Er zijn geen nesten aangetroffen. In de grasvegetatie kunnen algemene soorten, zoals weidevogels, tot broeden komen.

Nestlocaties van vogelsoorten met jaarrond beschermde nesten zijn tijdens het veldbezoek niet aangetroffen en worden daarmee uitgesloten. Het plangebied vormt mogelijk wel leefgebied van enkele vogelsoorten met jaarrond beschermde nesten (waarvan ook het leefgebied/de functionele leefomgeving beschermd is) die bekend zijn uit de omgeving en die daar tot broeden kunnen komen zoals kerkuil, buizerd, ransuil, sperwer en wespandief.

Effectenbeoordeling

Het plangebied is ongeschikt voor nestlocaties van vogelsoorten met jaarrond beschermde nesten.

De wei is echter wel geschikt als leefgebied voor vogelsoorten met jaarrond beschermde nesten, zoals bijvoorbeeld de ransuil. Bij de herinrichting zal hiermee rekening gehouden moeten worden. Indien de herinrichting van het plangebied zodanig plaatsvindt dat de nieuwe situatie gunstig is voor soorten zoals de ransuil, dan komt de gunstige staat van instandhouding niet in gevaar.

Voor de voorgenomen ontwikkeling zal grasvegetatie binnen het plangebied verdwijnen. De nesten van vogelsoorten die hierin kunnen broeden zijn uitsluitend beschermd gedurende de periode dat deze nesten in gebruik zijn, dat wil zeggen de broed- en nestperiode. Het is in de praktijk niet mogelijk om een ontheffing te verkrijgen voor het verwijderen of verstoren van deze nesten in deze periode. Als broedseizoen kan de periode tussen half maart en half juli globaal worden aangehouden. Door werkzaamheden buiten deze broedperiode uit te voeren, wordt het risico op verstoring van broedsels sterk verminderd.

De broedperiode verschilt per soort en soms ook per jaar en in het kader van de Wet natuurbescherming wordt voor het broedseizoen geen standaardperiode gehanteerd. Van belang is of een broedgeval wordt verstoord, ongeacht de datum. Indien op een locatie geen broedende of nestelende vogels aanwezig zijn, mogen ook tijdens het broedseizoen werkzaamheden worden uitgevoerd. Door inspectie voor aanvang van werkzaamheden op aanwezige legsels of nestjongen en indien deze aanwezig zijn, de werkzaamheden uit te stellen tot nadat de jongen zijn uitgevlogen, worden negatieve effecten voor vogels uitgesloten.

Vleermuizen

Uit het plangebied en/of omgeving zijn waarnemingen bekend van diverse soorten vleermuizen. Tijdens het veldbezoek is gelet op de aanwezigheid van potentiële vaste verblijfplaatsen voor vleermuizen binnen het plangebied. Er staan geen gebouwen of bomen met holtes of spleten op het plangebied die mogelijk kunnen dienen als vaste rust- of verblijfplaats voor vleermuizen. Het plangebied biedt slechts in zeer geringe mate foerageermogelijkheden voor vleermuizen. Negatieve effecten voor vleermuizen kunnen op voorhand worden uitgesloten.

Effectenbeoordeling

Het terrein bevat geen potentiële verblijfplaatsen. Bij uitvoering van de voorgenomen ontwikkeling zal er geen sprake zijn van (potentiële) aantasting van vaste rust- of verblijfplaatsen, vliegroutes of (essentieel)foerageerhabitat voor vleermuizen.

Grondgebonden zoogdieren

Het plangebied vormt geschikt habitat voor enkele soorten algemeen beschermde grondgebonden zoogdieren zoals konijn, mol en veldmuis. Uit bronnenonderzoek blijkt dat de waterspitsmuis, boom-marter, otter, bever en de das in de omgeving voorkomt. Van strenger beschermde grondgebonden zoogdieren, zoals otter, bever, boommarter en das, zijn tijdens het veldbezoek geen verblijfplaatsen dan wel sporen aangetroffen. Het plangebied zelf leent zich gezien de openheid en het ontbreken van schuil-mogelijkheden ook niet voor deze soorten. Het gebied is te open, en leent zich niet voor de boommarter. Het plangebied kan mogelijk wel dienen als secundair foerageergebied voor de das. Echter, er is in de omgeving ruim voldoende secundair foerageergebied voor de das aanwezig. Door de ontwikkeling gaat geen essentieel foerageergebied voor de das verloren. Voor bever en otter zijn geen geschikte water-partijen aanwezig. Gezien de steile slootkanten en het intensieve karakter van het plangebied is ook waterspitsmuis hier niet te verwachten.

Effectenbeoordeling

Het plangebied leent zich niet als habitat voor de waterspitsmuis, otter, bever en boommarter. Het plan-gebied kan mogelijk wel dienen als secundair foerageergebied voor de das, echter er is in de omgeving ruim voldoende secundair foerageergebied voor de das aanwezig. Negatieve effecten voor deze soor-ten zijn redelijkerwijze op voorhand uit te sluiten.

Voor de genoemde algemene soorten geldt een algemene vrijstelling van de Wet natuurbescherming bij ruimtelijke ontwikkelingen. In het kader van de algemene zorgplicht is het echter wel noodzakelijk om voldoende zorg te dragen voor de aanwezige individuen. Dit houdt in dat al het redelijkerwijs mogelijke gedaan dient te worden om het doden van individuen te voorkomen. In het kader van de algemene zorgplicht zijn geen specifieke maatregelen nodig.

Vissen, amfibieën en reptielen

In de omgeving van het plangebied komt de heikikker en de grote modderkruiper voor. Heikikkers komen voor in biotopen met goed doorgraafbare bodems (b.v. veen- of zandbodems). De bodem van dit plan-gebied is echter niet goed doorgraafbaar, het bestaat uit zware grond. Het plangebied vormt om die reden geen geschikt habitat voor de heikikker. Grote modderkruipers komen voor in sloten met veel oeverbegroeiing, die verbinding hebben met dieper gelegen wateren. In de sloten rondom het plange-bied ontbreekt de oeverbegroeiing (zie foto's). Deze sloten zijn ongeschikt voor de grote modderkruiper. De tussenliggende slootjes die mogelijk wellicht wel voldoende begroeiing zouden hebben, hebben on-voldoende verbinding met diepere wateren, waardoor mogelijke paaipplaatsen niet bereikbaar zijn. Om die reden is het voorkomen van de grote modderkruiper in deze slootjes uit te sluiten.

Binnen het plangebied is mogelijk ook een zwervend exemplaar van een algemene soort te verwachten zoals de gewone pad. Het plangebied vormt geen geschikt biotoop voor reptielen zoals de ringslang en levendbarende hagedis. Negatieve effecten voor reptielen zijn op voorhand uitgesloten.

Effectenbeoordeling

Negatieve effecten op vissen, amfibieën en reptielen zijn op voorhand uitgesloten.

Ongewervelde diersoorten

Voor beschermde ongewervelde soorten heeft het plangebied geen waarde door het ontbreken van geschikt biotoop, zoals het ontbreken van geschikte waardplanten. Het voorkomen van beschermde ongewervelde soorten binnen het plangebied is daarmee met voldoende zekerheid uit te sluiten.

Effectenbeoordeling

Negatieve effecten voor beschermde ongewervelde soorten zijn op voorhand uitgesloten.

Vaatplanten

Tijdens het veldbezoek zijn geen beschermde soorten vaatplanten aangetroffen. In de omgeving komen geen beschermde planten voor, en het plangebied biedt geschikte standplaatsen voor deze soorten, het gaat hier om een zwaar bemeste weide. Negatieve effecten voor vaatplanten worden op voorhand uitgesloten.

Effectenbeoordeling

Negatieve effecten voor beschermde vaatplanten worden op voorhand uitgesloten.

Conclusie

Op basis van de quickscan in 2015, de actualisatie in 2019 en de stikstofberekening in AERIUS Calculator wordt vervolgonderzoek naar het voorkomen van verschillende soort(groep)en of effecten op beschermde gebieden niet noodzakelijk geacht. Evenmin is er sprake van een noodzaak tot het indienen van een ontheffingsaanvraag voor overtreding van verbodsbepalingen in de Wet natuurbescherming ten aanzien van soorten dan wel een vergunningsaanvraag/compensatieplicht in het kader van gebiedsbescherming. Het onderdeel houtopstanden is bij dit plan verder niet aan de orde.

Gelet op de potentiële ecologische waarden kan het voorgenomen plan in overeenstemming met de nationale natuurwetgeving en het provinciale natuurbeleid worden uitgevoerd, mits voorafgaand en tijdens het uitvoeren van de werkzaamheden dient het bepaalde in de Wet natuurbescherming, onderdeel soorten, in acht te worden genomen.

- Binnen het plangebied zijn enkele broedende vogels (o.a. weidevogels) te verwachten in de opgaande vegetatie binnen het plangebied. De nesten van deze vogelsoorten zijn uitsluitend beschermd gedurende de periode dat deze nesten in gebruik zijn, dat wil zeggen de broed- en nestperiode. Het is in de praktijk niet mogelijk om een ontheffing te verkrijgen voor het verwijderen of verstoren van deze nesten in deze periode. Voor de binnen het plangebied voorkomende vogelsoorten kan de periode tussen half maart en half juli worden aangehouden als broedseizoen. Door het uitvoeren van werkzaamheden buiten de broedperiode uit te voeren en/of door inspectie voor aanvang van werkzaamheden op de aanwezigheid van broedende vogels, kunnen negatieve effecten voorkomen worden.
- Binnen het plangebied zijn geen zwaardere beschermde soorten vaatplanten, grondgebonden zoogdieren, vleermuizen, vogels, amfibieën, reptielen en overige ongewervelden (zoals bijv. zeldzame dagvlinders en libellen) te verwachten. Negatieve effecten voor deze soortgroepen zijn op voorhand uitgesloten met inachtneming van de zorgplicht.
- In het kader van de algemene zorgplicht is het noodzakelijk om voldoende zorg te dragen voor aanwezige individuen. Dit houdt in dat al het redelijkerwijs mogelijke gedaan dient te worden om het doden van individuen te voorkomen. Er zijn in dit geval hiervoor echter geen specifieke maatregelen nodig.

Samenvatting

In onderstaande tabel is samengevat of de voorgenomen ontwikkeling negatieve effecten kan hebben op beschermde soorten en/of gebieden, en wat de eventuele vervolgstappen zijn, zoals soortgericht nader onderzoek of vergunningtrajecten. In de tabel is tevens weergegeven of maatregelen noodzakelijk zijn om overtreding van de Wet natuurbescherming voor bepaalde soortgroepen te voorkomen.

Tabel II. Overzicht (potentiele) aanwezigheid beschermde soorten/gebieden en te nemen vervolgstappen

Soortgroep		Potentieel aanwezig	Sprake van overtreding	Vervolgtraject / maatregelen	Bijzonderheden / opmerkingen
Broedvogels	Algemeen	Ja	Op voorhand te voorkomen	Plangebied buiten broedseizoen bouwrijp maken of controle vooraf	Globale broedseizoen voor mogelijke soorten loopt van half maart tot half juli
	Jaarrond beschermd	Nee	Nee	-	-
Vleermuizen	Verblijfplaatsen	Nee	Nee	-	-
	Foerageerhabitat	Minimaal	Nee	-	-
	Vliegroutes	Nee	Nee	-	-
Grondgebonden zoogdieren		Ja	Nee	Zorgplicht	Heeft betrekking op een soort als de egel
Reptielen		Nee	Nee	-	-
Amfibieën		Ja	Nee	Zorgplicht	Heeft betrekking op een soort als de gewone pad
Vissen		Nee	Nee	-	-
Ongewervelden		Nee	Nee	-	-
Vaatplanten		Nee	Nee	-	-

Gebiedsbescherming	Afstand tot gebied	Sprake van aantasting	Vervolgtraject	Bijzonderheden / opmerkingen
Natura 2000	ca. 5 km	Nee	Stikstofberekening in AE-RIUS Calculator uitgevoerd	Geen effecten op de instandhoudingdoelstellingen
Natuurnetwerk Nederland	ca. 250 m	Nee	-	Wezenlijke ecologische waarde en kenmerken blijven gelijk
Houtopstanden	-	Nee	-	Niet van toepassing

Geraadpleegde bronnen

Literatuur

- [redacted] & [redacted] (RAVON) (red.) 2009. De amfibieën en reptielen van Nederland. Nederlandse Fauna 9. Nationaal Natuurhistorisch Museum Naturalis, Leiden / European Invertebrate Survey - Nederland, Leiden.
- [redacted] & [redacted] 2011. Vleermuizen. Alle soorten van Europa en Noordwest-Afrika. De Fontein/Tirion Uitgevers, Utrecht.
- [redacted] 2010. Vleermuizen en planologie. Zoogdiervereniging, Nijmegen.
- Ministerie van Economische Zaken 2016. Soortenbescherming bij ruimtelijke ingrepen. Lees hier wat de Wet natuurbescherming daarover regelt. Versie 1.3, december 2016. Ministerie van Economische Zaken, Den Haag.
- SOVON Vogelonderzoek Nederland 2002. Atlas van de Nederlandse broedvogels 1998-2000. Nederlandse fauna 5. Nationaal Natuurhistorisch Museum Naturalis, KNNV Uitgeverij & European Invertebrate Survey-Nederland, Leiden.

Provinciale websites

- fryslan.maps.arcgis.com/home/webmap/viewer.html?webmap=6bb20fd8d7d94151853c6dffc1679a4

Landelijke websites

- bij12.nl (kennisdocumenten van o.a. huismus, gierzwaluw en diverse vleermuissoorten)
- eis-nederland.nl (soortgegevens ongewervelden)
- floron.nl (soortgegevens planten)
- ravon.nl (soortgegevens amfibieën, reptielen en vissen)
- sovon.nl (soortgegevens vogels)
- synbiosys.alterra.nl/natura2000 (Natura 2000-gebieden)
- verspreidingsatlas.nl/planten (verspreidingsgegevens planten)
- vlinderstichting.nl (soortgegevens vlinders en libellen)
- wetten.overheid.nl/BWBR0037552/2017-03-01 (wettekst Wet natuurbescherming)
- zoogdiervereniging.nl (soortgegevens zoogdieren)

projectnaam
AZC te Balk

datum
4 november 2024

projectnummer
P07498



1. Inleiding

Het Centraal Orgaan opvang Asielzoekers (COA) heeft een tijdelijk asielzoekerscentrum (hierna AZC) gerealiseerd aan de Wikelerdyk 9A in Balk, gemeente De Fryske Marren. Hiervoor is door burgemeester en wethouders op 17 maart 2016 een tijdelijke vergunning voor de periode tot uiterlijk 17 maart 2022 verleend op basis van artikel 2.12, eerste lid, onder a., sub 2 van de Wet algemene bepalingen omgevingsrecht (Wabo), in combinatie met artikel 4, lid 11 van bijlage II bij het Besluit omgevingsrecht (Bor). Daarnaast heeft de gemeente besloten op op-nieuw medewerking te verlenen voor de ingebruikname van het AZC voor maximaal 2 jaar gerekend vanaf 1 oktober 2021 tot uiterlijk 1 oktober 2023. Deze termijnen zijn niet gehaald en de omgevingsvergunning is pas recentelijk door de raad met terugwerkende kracht goedgekeurd. Dit heeft als gevolg dat de verleende omgevingsvergunning al weer af aan het lopen is.

De gemeente heeft besloten om opnieuw medewerking te verlenen voor de ingebruikname van het AZC. Derhalve is een nieuw besluit noodzakelijk. In verband met de aan te vragen omgevingsvergunning is het van belang om inzicht te hebben of met onderhavige ontwikkeling sprake is van stikstofdepositie op nabijgelegen Natura 2000-gebieden.

2. Wettelijk kader Natura 2000-gebieden

De Omgevingswet heeft voor wat betreft gebiedsbescherming betrekking op de Europees beschermde Natura 2000-gebieden. De Vogelrichtlijn- en Habitatrichtlijngebieden worden in Nederland gecombineerd als Natura 2000-gebieden aangewezen. Als er naar aanleiding van projecten en activiteiten mogelijkwerijs significante effecten optreden, dienen deze vooraf in kaart gebracht en beoordeeld te worden middels een voortoets. Projecten en activiteiten die een significant negatief effect hebben op de beschermde natuur in een Natura 2000-gebied zijn ver-

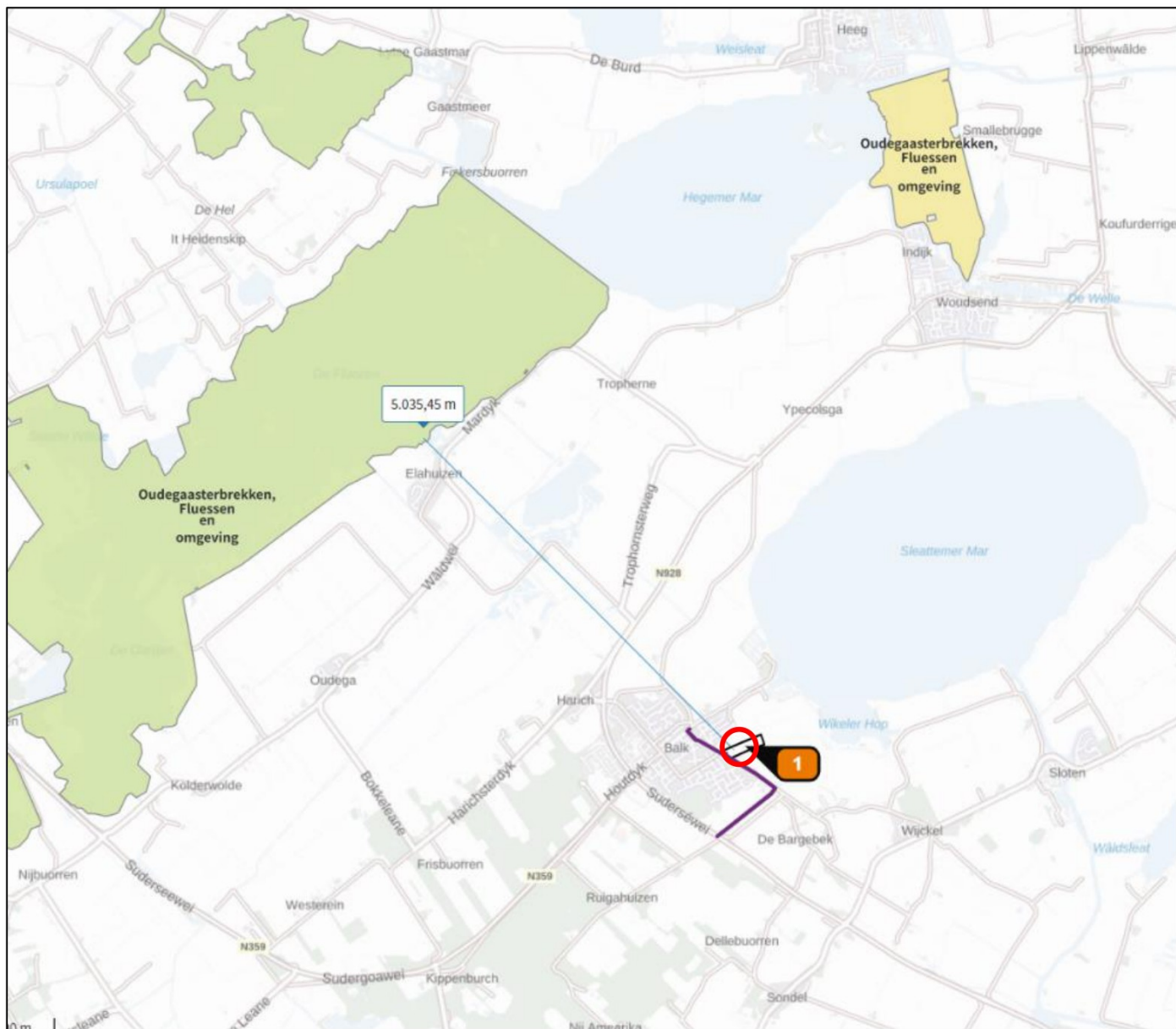
gunningsplichtig (Natura 2000-activiteit). Indien nadelige effecten te verwachten zijn, welke niet significant zijn, geldt de specifieke zorgplicht. In dat geval moeten nadelige gevolgen zoveel mogelijk voorkomen, beperkt, of ongedaan gemaakt worden.

Op grond van art. 2.15a van de Ow heeft het Rijk omgevingswaarden voor stikstofdepositie vastgesteld. Deze omgevingswaarden zijn bedoeld als resultaatverplichtingen. Het uiteindelijke doel hiervan is om de stikstofdepositie op termijn te verminderen tot het niveau dat noodzakelijk is voor een gunstige staat van instandhouding van de natuurlijke habitats.

Bij de bepaling van de stikstofdepositie kan een activiteit door het veroorzaken van stikstofdepositie in een Natura 2000- gebied als een Natura 2000-activiteit moet worden aangemerkt. Dit volgt uit artikel 4.15 lid 1 van de omgevingsregeling. De methode voor het berekenen van stikstofdepositie op Natura-2000 gebieden is de AERIUS calculator van toepassing. Mocht er aan de hand van een stikstofberekening blijken dat er geen stikstofdepositie ontstaat hoger dan 0,00 mol/ha/jaar bij omliggende Natura 2000 gebieden dan is een passende beoordeling aan de hand van het omgevingsplan niet nodig, aangezien er geen significante gevolgen verwacht zijn.

Doorwerking plangebied

Het meest nabijgelegen Natura 2000-gebied is 'Oudegaasterbrekken, Fluessen en omgeving' op circa 5,0 km. Indien er sprake zou zijn van een effect, betreft dit een extern effect, zoals toename van geluid, licht of depositie van stikstof. Aangezien de voorgenomen ontwikkeling het voortzetten van een bestaand asielzoekerscentrum betreft, kan een significante toename aan stikstofdepositie tijdens de aanlegfase worden uitgesloten. Met betrekking tot de gebruiksfase is het noodzakelijk dat er een herberekening wordt gemaakt. Onderhavig document en bijgevoegde Aeries-bijlagen geven hier invulling aan.



Figuur 1 Ligging plangebied (rood omcirkeld) t.o.v. Natura-2000 gebieden (Bron: AERIUS Calculator)

3. Het planvoornemen

Het projectgebied beslaat het terrein dat al langere tijd in gebruik is ten behoeve van het AZC te Balk. De grond was voorheen grotendeels in gebruik voor agrarische doeleinden. Een deel van de gronden is in het verleden ingezet als evenemententerrein. Inmiddels het terrein al gedurende langere tijd in gebruik als tijdelijk AZC.

Het projectgebied ligt aan de Wikelerdyk nabij Balk. De locatie staat kadastraal bekend als Balk, sectie M, nummers 4123 en 4122. Het projectgebied heeft een gezamenlijke oppervlakte van circa 58.690 m². Het perceel heeft de hoofdfunctie (voorheen te noemen 'bestemming') 'Agrarisch gebied in een open landschap'. In de vigerende situatie is er reeds een AZC aanwezig met een capaciteit van 500 plekken. Deze capaciteit zal af worden gebouwd naar een hoeveelheid van 225 plekken.

Figuur 1 geeft de ligging van het projectgebied weer ten opzichte van de dichtstbijzijnde Natura 2000-gebieden.

4. AERIUS-berekening

Om op voorhand negatieve effecten op Natura 2000-gebieden vanwege stikstofdepositie uit te sluiten is een AERIUS-berekening uitgevoerd. Uit deze berekening blijkt dat er geen rekenresultaten hoger zijn dan 0,00 mol/ha/j. In de bijlagen is de door AERIUS gegenereerde rapportage voor de gebruiksfase opgenomen. In het voorliggende document worden de ingevoerde gegevens kort toegelicht.

Gebruiksfase

De reeds gerealiseerde en aanwezige units op het terrein van het AZC zijn niet gasloos opgeleverd. Dit zorgt dan ook wel voor een stikstofemissie. De verkeersbewegingen die met de gebruiksfase samenhangen zorgen ook voor stikstofemissie.

Verkeersgeneratie

Voor de asielzoekers wordt personeel ingezet. Dit personeel – medewerkers van het AZC en bijvoorbeeld Vluchtelingenwerk- genereert verkeer. Bewoners van het AZC zorgen zelf niet voor extra verkeersgeneratie, de bewoners hebben immers niet de beschikking over een motorvoertuig. Als gevolg hiervan zal er geen grote toename van het aantal motorvoertuig-bewegingen plaatsvinden.

De verkeersaantrekkende werking van 770 m² kantoorruimte (gebouw B, C en D) op de indeling van de nieuwe locatie – als bijlage bij de omgevingsvergunningaanvraag toegevoegd), bedraagt ongeveer 8,75 bewegingen per 100 m² bvo. De verkeersaantrekkende werking van 179 m² industrie functie bedraagt ongeveer 10 bewegingen per 100 m² bvo.

Het aantal verkeersbewegingen op een gemiddelde weekdag bedraagt 85 motorvoertuigen per etmaal. De locatie ligt in het buitengebied en binnen een niet stedelijke regio. De typering van het gebied is meegenomen met de CROW- berekeningen.

De bewegingen zijn over de aanliggende wegen gemodelleerd tot aan de Meerweg en de Sudersewei, hier zal het verkeer opgaan in het heersend verkeer. De verkeersgeneratie vanwege het plan bedraagt daar namelijk minder dan 5% van het heersende verkeer. Voor meer informatie verwijzen we u naar de bijgevoegde AERIUS-rapportage.

Het planvoornemen zorgt derhalve voor een verkeerstoename van 85 motorvoertuigen per etmaal (mvt/etmaal). In onderhavige berekening is uitgegaan van een worst-case scenario, waarin alle verkeersbewegingen over beide wegen zijn gemodelleerd. Tevens is uitgegaan van 4 zwaar vrachtverkeer per week t.b.v. van bijvoorbeeld bestelbussen en vuilniswagens.

Gasverbruik

Emissies CV's:

$(69 \text{ wooneenheden en dienstgebouwen} \times 26,7 \text{ kWh}) \times 0,0036 \text{ GJ/kWh} \times 4 \text{ u/dag} \times 365 \text{ dagen/jaar} \times 0,030 \text{ kg/GJ} = 290,5 \text{ kg NOx/jaar}$

Emissiekental CV-ketels uit tabel 8 hoofdverwarming en warmwater (15+15 g/GJ) van TNO-rapport R10584 van 31 maart 2014 aangaande "Update NOx-emissiefactoren kleine vuurhaarden en huishoudens". CV-ketel betreft Remeha Avanta CW4.

Koude start verkeer

Er is sprake van een koude start wanneer motorvoertuigen gestart worden nadat ze 2 uur of langer stil gestaan hebben. Denk hierbij bijvoorbeeld aan een geparkeerde auto waarbij tijdens het starten in de eerste 10 á 30 seconden na start een hogere koude start-emissie plaatsvindt. Er is daarom een aparte vlakbron ingevoerd voor alle voertuigen die op de projectlocatie een koude start hebben. Hierbij wordt als uitgangspunt gehanteerd dat elk uitgaand lichtverkeersvoertuig, oftewel 50% van de lichtverkeersbewegingen, een koude start heeft.

Conclusie

De totale emissie van de verkeersgeneratie is volgens de berekening 331,6 NOx/kg/j en 1,8 NH3/kg/j. Het rekenresultaat is daarmee niet hoger dan 0,00 mol/ha/j. De gebruiksfase zorgt dan ook niet voor negatieve effecten op natura 2000-gebieden.

5. Resultaten en conclusie

Uit de uitgevoerde berekeningen blijkt dat er bij de gebruiksfase geen rekenresultaten hoger zijn dan 0,00 mol/ha/jaar. Daarmee kunnen op voorhand negatieve effecten op Natura 2000-gebieden vanwege stikstofdepositie uitgesloten worden.

Omdat significant negatieve gevolgen zijn uitgesloten, hoeft voor de ontwikkeling geen passende beoordeling opgesteld te worden. Omdat er van het project geen significant negatieve gevolgen te verwachten zijn, geldt ook geen vergunningplicht op grond van artikel 8.74b lid 1 Bkl.

6. Bijlage

Bijlage 1: AERIUS stikstofberekening gebruiksfase

Bijlage 1 - AERIUS stikstofberekening Gebruiksfase

Projectberekening

Dit document geeft een overzicht van de invoer en rekenresultaten van een Projectberekening met AERIUS Calculator. De berekening is uitgevoerd binnen Natura 2000-gebieden, op rekenpunten die overlappen met stikstofgevoelige habitattypen en/of leefgebieden, gekoppeld aan een aangewezen soort, of nog onbekend maar mogelijk wel relevant, en waar tevens sprake is van een overbelaste of bijna overbelaste situatie voor stikstofdepositie.



- [Overzicht](#)
- [Samenvatting situaties](#)
- [Resultaten](#)
- [Detailgegevens per emissiebron](#)

Deze PDF is een digitaal bestand dat weer in te lezen is in AERIUS. Meer toelichting over de PDF en AERIUS kunt u vinden in de handleidingen of op onze website.



Contactgegevens

Rechtspersoon
Inrichtingslocatie

BRO
Wikelerdyk,
- Balk

Activiteit

Omschrijving
Toelichting

P07498 Gebruiksfase AZC, Balk
Emissies CV's: (69 wooneenheden en dienstgebouwen x 26,7 kWh) x 0,0036 GJ/kWh x 4 u/dag x 365 dagen/jaar x 0,030 kg/GJ = 290,5 kg NOx/jaar Emissiekental CV-ketels uit tabel 8 hoofdverwarming en warmwater (15+15 g/GJ) van TNO-rapport R10584 van 31 maart 2014 aangaande "Update NOx-emissiefactoren kleine vuurhaarden en huishoudens". CV-ketel betreft Remeha Avanta CW4. Verkeer: De verkeersaantrekkende werking van 770 m² kantoorruimte (gebouw B, C en D) op de indeling van de nieuwe locatie – als bijlage bij de omgevingsvergunningaanvraag toegevoegd), bedraagt ongeveer 8,75 bewegingen per 100 m² bvo. De verkeersaantrekkende werking van 179 m² industriefunctie bedraagt ongeveer 10 bewegingen per 100 m² bvo. Het aantal verkeersbewegingen op een gemiddelde weekdag bedraagt 85 motorvoertuigen per etmaal. De locatie ligt in het buitengebied en binnen een niet stedelijke regio. De typering van het gebied is meege-nomen met de CROW- berekeningen. Voor de volledigheid zijn nog eens 4 zware bewegingen per dag ingevoerd ten behoeve van vrachtwagens en bussen.

Berekening

AERIUS kenmerk
Datum berekening
Rekenconfiguratie

S12hgUTK3XCf
04 november 2024, 11:00
OwN2000-rekengrid

Totale emissie

Gebruiksfase P7498 AZC Balk - Beoogd

Rekenjaar	Emissie NH ₃	Emissie NO _x
2024	1,8 kg/j	331,6 kg/j




Resultaten

Gebruiksfase P7498 AZC Balk - Beoogd
Gekarteerd oppervlak met toename (ha)
Gekarteerd oppervlak met afname (ha)
Grootste toename
Grootste afname

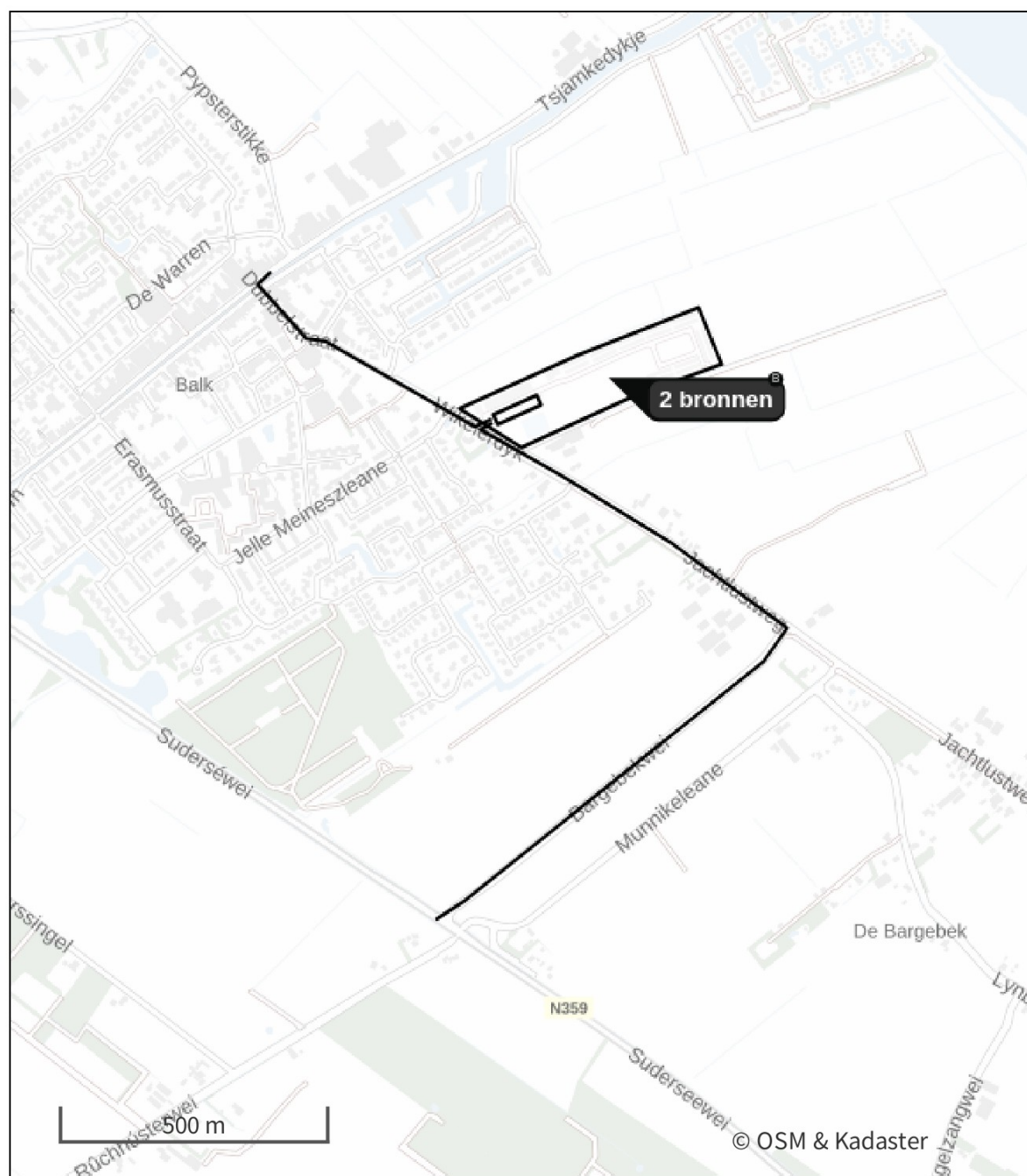
Hoogste bijdrage	Hexagon	Gebied
-		
-		
-		
-		
-		

Gebruiksfase P7498 AZC Balk (Beoogd), rekenjaar 2024

Emissiebronnen

	Emissie NH ₃	Emissie NO _x
 Wonen en Werken Woningen CV installaties	-	290,5 kg/j
 Verkeer Koude start: overig Koude start	0,8 kg/j	4,4 kg/j
 Verkeersnetwerk	1,1 kg/j	36,7 kg/j

Hoogste af- en toename op (bijna) overbelaste stikstofgevoelige Natura 2000 gebieden.



- | | | | |
|---|----------------------------------|---|--|
|  | Habitatrichtlijn |  | Grootste toename (projectberekening) |
|  | Vogelrichtlijn |  | Grootste afname (projectberekening) |
|  | Vogelrichtlijn, Habitatrichtlijn |  | Hoogste totaal (achtergrond + projectberekening) |
|  | Niet bepaald | | |

De letters bij de bronlabels op de kaart geven bij welke type situaties de bronnen horen: beoogde situatie (B), referentiesituatie (R) en/of salderingsituatie (S).

Resultaten stikstofgevoelige Natura 2000 gebieden situatie "Gebruiksfase P7498 AZC Balk" (Beoogd) incl. saldering e/o referentie

Er zijn geen resultaten voor deze weergave.

Gebruiksphase P7498 AZC Balk, Rekenjaar 2024
1 Wonen en Werken | Woningen

Naam	CV installaties	Uittreedhoogte	3,5 m	NO _x	290,5 kg/j
Locatie	X:168833,69	Warmteinhoud	0,000 MW		
	Y:545618,66	Spreiding	1 m		
Oppervlakte	5,17 ha				
Wijze van ventilatie	Niet geforceerd				
Temporele variatie	Continue Emissie				

2 Verkeer | Rijdend verkeer

Naam	Wegverkeer zuid	Links	Rechts	NO _x	27,0 kg/j
Locatie	X:169131,62 Y:545082,4	Type scherm	-	NO ₂	5,0 kg/j
Lengte	1.585,03 m	Hoogte	-	NH ₃	0,8 kg/j
Wegtype	Binnen bebouwde kom (normaal)	Afstand tot de weg	-		
Rijrichting	Beide richtingen				
Tunnelfactor	1				
Type hoogteligging	Normaal				
Weghoogte t.o.v. maaiveld	0 m				
Verkeer	Max. snelheid	Aantal voertuigbewegingen	In file		
Licht verkeer	Voorgeschreven factoren	85,0 /etmaal			10,0 %
Middelwaar vrachtverkeer	Voorgeschreven factoren	0,0 /etmaal			0,0 %
Zwaar vrachtverkeer	Voorgeschreven factoren	4,0 /etmaal			10,0 %
Busverkeer	Voorgeschreven factoren	0,0 /etmaal			0,0 %

3 Verkeer | Rijdend verkeer

Naam	Wegverkeer noord	Links	Rechts	NO _x	9,6 kg/j
Locatie	X:168364,41 Y:545650,9	Type scherm	-	NO ₂	1,8 kg/j
Lengte	565,50 m	Hoogte	-	NH ₃	0,3 kg/j
Wegtype	Binnen bebouwde kom (normaal)	Afstand tot de weg	-		
Rijrichting	Beide richtingen				
Tunnelfactor	1				
Type hoogteligging	Normaal				
Weghoogte t.o.v. maaiveld	0 m				
Verkeer	Max. snelheid	Aantal voertuigbewegingen	In file		
Licht verkeer	Voorgeschreven factoren	85,0 /etmaal			10,0 %
Middelwaar vrachtverkeer	Voorgeschreven factoren	0,0 /etmaal			0,0 %
Zwaar vrachtverkeer	Voorgeschreven factoren	4,0 /etmaal			10,0 %
Busverkeer	Voorgeschreven factoren	0,0 /etmaal			0,0 %

4 Verkeer | Koude start: overig

Naam	Koude start	NO _x	4,4 kg/j
Locatie	X:168661,42	NH ₃	0,8 kg/j
	Y:545557,25		
Oppervlakte	0,18 ha		
Type voertuig	Koude starts		
Licht verkeer	43,0 /etmaal		
Middelwaar vrachtverkeer	0,0 /etmaal		
Zwaar vrachtverkeer	0,0 /etmaal		
Busverkeer	0,0 /etmaal		

Disclaimer

Hoewel verstrekte gegevens kunnen dienen ter onderbouwing van een vergunningaanvraag, kunnen er geen rechten aan worden ontleend. De eigenaar van AERIUS aanvaardt geen aansprakelijkheid voor de inhoud van de door de gebruiker aangeboden informatie.

Bovenstaande gegevens zijn enkel bruikbaar tot er een nieuwe versie van AERIUS beschikbaar is. AERIUS is een geregistreerd handelsmerk in Europa. Alle rechten die niet expliciet worden verleend, zijn voorbehouden.

Rekenbasis

Deze berekening is tot stand gekomen op basis van

AERIUS versie 2024.0.1_20241009_75e59949f9

Database versie 2024_75e59949f9_calculator_nl_stable

Voor meer informatie over de gebruikte methodiek en data zie:

<https://link.aerius.nl/website>

Centraal Bureau COA

Leeuwarden, 30 maart 2016
Bijlage: watervergunning
Dossiernummer: WFN.030775

Ons kenmerk: WFN1603442

Cluster Vergunningverlening
Uw kenmerk: OLO nr. 2133449

Onderwerp:
Watervergunning.

Geachte

Op 2 februari 2016 hebben wij uw aanvraag ontvangen voor een vergunning als bedoeld in hoofdstuk 6 van de Waterwet voor het verrichten van handelingen in een watersysteem. De aanvraag betreft het uitvoeren van werkzaamheden in een watersysteem of beschermingszone waarvoor krachtens de Keur van Wetterskip Fryslân een vergunning is vereist of waarvan een deel van de werkzaamheden onder de algemene regels van Keur Wetterskip Fryslân 2015 vallen.

Het besluit met bijbehorende voorwaarden en informatie over de mogelijkheid om bezwaar te maken tegen dit besluit of een voorlopige voorziening te vragen, sturen wij u hierbij toe. Voor dit besluit zullen bij afzonderlijke nota € 156,75 legeskosten in rekening worden gebracht.

Wij adviseren u om na te gaan of u voor de voorgenomen werkzaamheden andere vergunningen of toestemmingen nodig heeft.

Indien het voor de bouw van het tijdelijk AZC Balk noodzakelijk is om een bronnering toe te passen, dan dienen voor de onttrekking én de lozing meldingen gedaan te worden cq. een vergunning te worden aangevraagd. Voor informatie hierover kunt u contact opnemen met [redacted] van Cluster Vergunningverlening, [redacted]

Bijgevoegde watervergunning is gepubliceerd in het Elektronisch Waterschapsblad op www.overheid.nl om belanghebbenden de voorgeschreven bezwaarmogelijkheden te bieden. Voor nadere informatie verwijzen wij u naar de kennisgeving in het Elektronisch Waterschapsblad. U moet rekening houden met de mogelijke binnenkomst van bezwaren. Starten met de werkzaamheden vóór afloop van de bezwaartermijn van 6 weken is geheel voor eigen risico.

Voor nadere inlichtingen over deze brief en de watervergunning kunt u contact opnemen met
[redacted] van Cluster Vergunningverlening, [redacted]

Hoogachtend,

het dagelijks bestuur van Wetterskip Fryslân,
namens deze,

[redacted]

teamcoördinator Vergunningverlening.

WATERVERGUNNING

Leeuwarden, 30 maart 2016

Kenmerk: WFN1603442

Op 2 februari 2016 hebben wij van Centraal Bureau COA te Rijswijk een aanvraag ontvangen voor een vergunning als bedoeld in hoofdstuk 6 van de Waterwet voor het verrichten van handelingen in een watersysteem. De aanvraag betreft het dempen en graven van sloten, het graven van een bergingsvijver ter compensatie van de toename verhard oppervlak, het aanleggen van dammen met duikers en het aanleggen van een pad langs een hoofdwatgang in een watersysteem of beschermingszone waarvoor krachtens de Keur van Wetterskip Fryslân een vergunning is vereist of waarvan een deel van de werkzaamheden onder de algemene regels van Keur Wetterskip Fryslân 2015 vallen.

Procedure

Met betrekking tot deze aanvraag watervergunning wordt de in Titel 4.1 van de Algemene wet bestuursrecht voorgeschreven procedure gevolgd.

Overwegingen

Bij onze beslissing op de aanvraag hebben wij rekening gehouden met de volgende overwegingen.

- Op grond van de Algemene regels bij de Keur van Wetterskip Fryslân is van de aangevraagde activiteiten het volgende vrijgesteld van vergunningplicht en meldplicht:
 - Het aanleggen van een tweetal dammen met duikers langs de weg
 - Het aanleggen van een dam met duiker achterin het planDit houdt in dat de aanvrager deze handelingen zonder vergunning, met inachtneming van de Algemene regels bij de Keur van Wetterskip Fryslân, mag uitvoeren (zie bijlage A).
- Op de bij de aanvraag ingediende tekening "Nieuwe locatie – riolering", werknummer U1000206, bladnummer 001, staan foutieve b.o.b.'s van de duikers vermeld. Op de bijlage "Situatietekening 16-30775" staan de juiste b.o.b.'s van de 3 duikers vermeld.
- In de voorbereidingsfase is er overleg geweest over de realisatie van het AZC te Balk waarbij het plan hydrologisch is beoordeeld. Het gebied voldoet aan de huidige functie van grasland. De waterberging in het watersysteem ter plekke is krap. Daarom is besloten, ondanks dat het AZC slechts tijdelijk zal zijn, de toename van het verharde oppervlak (10740 m²) te compenseren door het aanleggen van een bergingsvijver.
- Om het water vast te houden in de bergingsvijver en piekafvoeren naar de aanliggende hoofdwatgang te dempen zal in de duiker tussen de bergingsvijver en de hoofdwatgang een knijpstuw worden geplaatst.
- Het dempen van watgangen is alleen mogelijk indien vervangende berging binnen hetzelfde peilvak wordt gecreëerd. Dit kan worden gerealiseerd middels het graven van een nieuwe watgang of het verbreden van bestaande watgangen. Bij de beoordeling is rekening gehouden met het feit dat de totale bergingscapaciteit niet vermindert. Ter compensatie van het verloren gegane bergingsoppervlak (720 m²) zijn in de watervergunning voorwaarden opgenomen welke eisen stellen aan de te graven watgang.
- In de percelen waar het AZC gerealiseerd wordt ligt een rioolwaterpersleiding van Wetterskip Fryslân. Deze moet bereikbaar zijn voor onderhoud en in geval van calamiteiten. In een strook van 6 meter (3 meter aan weerszijden van de leiding, gerekend vanuit het hart van de leiding)

heeft Wetterskip Fryslân beperkt recht van opstal. In de aanvraag is hier rekening mee gehouden.

- De doelstellingen van het watersysteembeheer verzetten zich niet tegen het verlenen van de gevraagde vergunning. Aan de vergunning zijn voorwaarden verbonden die noodzakelijk zijn uit het oogpunt van bescherming van de doelstellingen van het watersysteembeheer.
- De aanvraag is getoetst aan het ontheffingenbeleid van Wetterskip Fryslân en er zijn vanuit dat oogpunt gezien geen bezwaren tegen het verlenen van de vergunning.

BESLUIT

Het dagelijks bestuur van Wetterskip Fryslân besluit, gezien het voorgaande en gelet op de bepalingen van de Waterwet, het Waterbesluit, de Waterregeling, de Algemene wet bestuursrecht en de Keur van Wetterskip Fryslân, Centraal Bureau COA c.q. diens rechtverkrijgenden, vergunning te verlenen op basis van artikel 3.2 van de Keur van Wetterskip Fryslân. De vergunning betreft het dempen en graven van sloten, het aanleggen van een bergingsvijver ter compensatie voor de toename van verhard oppervlak en het aanleggen van een pad langs een hoofdwatgang aan de Wikelerdyk te Balk, zoals nader staat aangegeven op de bijgaande situatietekening (tekeningnummer 16-30775) en bij de aanvraag ingediende tekeningen met werknummer U1000206 bladnummer 001 d.d. 3-12-2015 en bladnummer 002 d.d. 3-11-2015.

Begripsomschrijving

In deze vergunning wordt verstaan onder:

Vergunninghouder: Centraal Bureau COA



Waterschap: Het dagelijks bestuur van Wetterskip Fryslân
Postbus 36
8900 AA Leeuwarden

Aan deze vergunning zijn de hierna geformuleerde voorwaarden verbonden.

Algemene voorwaarden

1. De aanvang van de werkzaamheden bedoeld in deze vergunning, dient ten minste drie werkdagen van te voren aan het waterschap te worden gemeld op telefoonnummer [REDACTED] onder vermelding van [REDACTED] rayon 24.
2. De vergunning dient op het werk aanwezig te zijn.
3. Indien er binnen twaalf maanden na dagtekening van deze vergunning niet met de werkzaamheden is gestart, of als de werkzaamheden langer dan een aaneengesloten periode van twaalf maanden hebben stilgelegen, vervalt de vergunning.

Bijzondere voorwaarden

Graven van een watergang

1. Het door demping verloren gegane bergingsoppervlak dient te worden gecompenseerd.
2. De nieuw te graven watergang dient minimaal aan het volgende te voldoen
 - Taludverhouding: 1 : 1½ of flauwer
 - Bodemhoogte: -2,25m NAP
 - Ter compensatie van de demping dient de nieuwe watergang over een lengte van 200 meter een totale breedte van 3,60 meter te krijgen gemeten op de waterlijn.
3. In het natte profiel van de aansluitende watergangen mag ten gevolge van het graven van een watergang geen verondieping optreden.

Te dempen watergang

4. De kopeinden van de te dempen watergang ter plaatse van de te handhaven watergang dienen zodanig te worden afgewerkt en opgezet met stapelzoden of ingezaaid, dat de te handhaven watergangen de volledige vrije doorgang van water behouden.
5. Alvorens wordt gedempt dient het vervangende oppervlaktewater gegraven te zijn.

Aanleggen bergingsvijver met knijpstuw

6. Ter compensatie van de toename van verhard oppervlak dient een bergingsvijver te worden aangelegd van 2500 m².
7. De afvoerdrukker van de vijver dient een inwendige diameter van 300 mm te hebben en te zijn voorzien van een knijpstuw.
8. De binnenonderkant van de duiker dient 1,15 meter beneden NAP te worden aangebracht.

Beschermingszone hoofdwatgang

9. Als beheerder van de hoofdwatgang aan de zuidzijde van de locatie moet Wetterskip Fryslân te allen tijde de beschermingszones van de hoofdwatgang kunnen bereiken. De vergunde werken en/of werkzaamheden mogen dit op generlei wijze verhinderen.
10. Het pad moet dusdanig deugelijk zijn aangelegd dat deze te berijden is door onderhoudsmachines zonder dat deze schade veroorzaken.
11. De vergunninghouder zorgt ervoor dat het uitvoeren van werkzaamheden door of namens de waterbeheerder ongehinderd kan plaatsvinden.

Het dagelijks bestuur van Wetterskip Fryslân,
namens deze



teamcoördinator Vergunningverlening.

Bezwaarschriftprocedure

Bezwaarschrift

Binnen zes weken na de dag van verzending van deze brief kunt u, met toepassing van afdeling 6.2 van de Algemene wet bestuursrecht, tegen dit besluit bezwaar maken bij het dagelijks bestuur van Wetterskip Fryslân.

Ingevolge artikel 6:5 lid 1 Awb dient het bezwaarschrift te worden ondertekend en tenminste te bevatten:

- uw naam en adres;
- de dagtekening;
- een omschrijving van het besluit waartegen het bezwaar is gericht;
- de gronden van bezwaar.

Voorlopige voorziening

Naast het indienen van een bezwaarschrift kunt u in geval van onverwijlde spoed, met toepassing van artikel 8:81 Awb, een verzoek tot het treffen van een voorlopige voorziening indienen bij de voorzieningenrechter van de Rechtbank Noord-Nederland, Afdeling bestuursrecht, Postbus 150, 9700 AD Groningen.

Informatie

Voor verdere informatie over het indienen van een bezwaarschrift of het vragen van een voorlopige voorziening kunt u contact opnemen met de afdeling Bedrijfsvoering, Team Juridische Zaken van Wetterskip Fryslân, telefoonnummer 058 2922222.

Bijlage A: Algemene regel voor dammen met duikers

Artikel 2.6.1 Vrijstelling van de vergunningplicht

Vrijstelling wordt verleend van het verbod, bedoeld in artikel 3.2, eerste lid van de keur, voor het aanleggen, verwijderen, verbreden en behouden van een dam met duiker voor zover:

1. de dam met duiker wordt aangelegd, verwijderd, verbreed of behouden buiten het stedelijk gebied en in een overig water of een schouwwater;
2. de dam met duiker de functie heeft van perceelsontsluiting;
3. het geen peilregulerende dam met duiker betreft;
4. wordt voldaan aan de voorwaarden in artikel 1.3 en 2.6.2.

Artikel 2.6.2 Algemene regels

Degene die een dam met duiker aanlegt, verwijdert, verbreedt of behoudt als bedoeld in artikel 1, voldoet aan de volgende voorwaarden:

1. De dam met duiker voldoet aan de volgende maatvoeringen:

Minimale diameter	Hoogte duiker	Maximale lengte duiker	Minimale afstand tot andere kunstwerken
300 mm	<ul style="list-style-type: none">- binnenbovenkant van de duiker ligt 5 cm hoger dan winter peil*- bij droogvallende watergangen ligt de binnenonderkant van de duiker 5 cm boven de vaste waterbodem	10 m	<ul style="list-style-type: none">10 m,20 m benedenstrooms van stuw

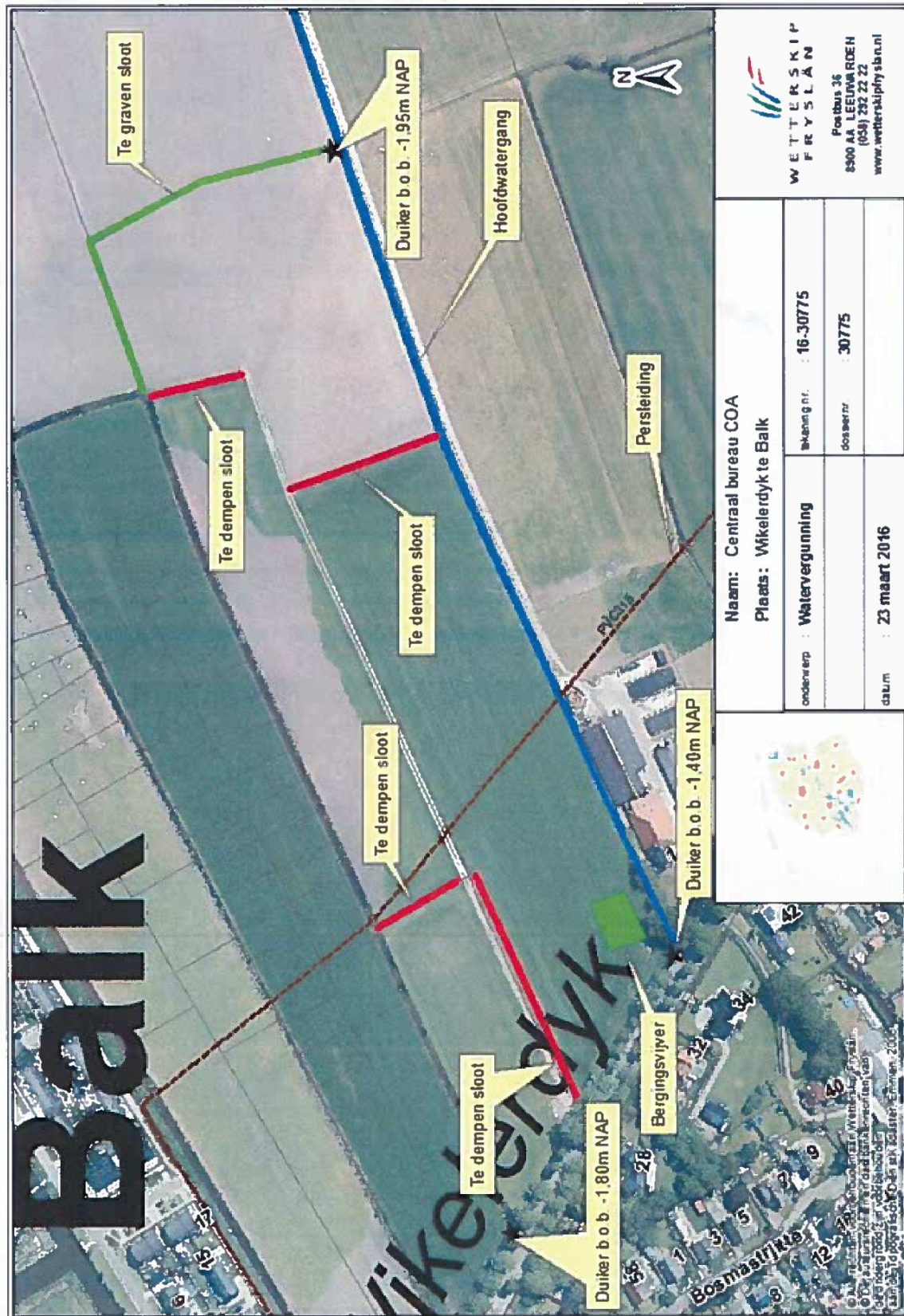
* de binnenbovenkant, van duikers groter dan 315 mm, mogen meer dan 5 cm boven het winterpeil liggen, het doorstroomprofiel mag daardoor echter niet worden beperkt

2. De duiker wordt zonder knikpunten of bochten aangelegd.
3. De as van de duiker wordt in het midden van het oppervlaktewaterlichaam aangelegd.
4. Verbindingen tussen duikerelementen zijn voorzien van een blijvend waterdichte afdichting.
5. Bij verlenging van een bestaande duiker moet het nieuwe deel van hetzelfde materiaal en met dezelfde diameter zijn als van de te verlengen duiker mits deze aan de minimale maat voldoet. Alleen indien de bestaande duiker is gemaakt van milieubezwaarlijk materiaal, moet een vervangend materiaal worden gebruikt.
6. Aan weerszijden van de dam dienen ofwel taluds te worden aangebracht in de verhouding van 1:1,5 (of minder steil) of damleggers te worden aangebracht.
7. Bij het verwijderen van een dam met duiker, wordt het bestaande profiel van het oppervlaktewaterlichaam aan het aansluitende profiel hersteld.
8. Bij vervanging van een duiker wordt de oude duiker volledig verwijderd, en de nieuwe duiker moet voldoen aan deze algemene regel.

Artikel 2.6.3 Vrijstelling meldplicht

1. Degene die een dam met duiker aanlegt, verwijdt, verbreedt of behoudt, waarvoor ingevolge artikel 2.6.1 geen vergunning is vereist, is vrijgesteld van de meldingsplicht als bedoeld in artikel 1.3.
2. De vrijstelling van de meldingsplicht geldt **niet** voor wateren die in een hoogwatercircuit liggen.

BIJLAGE: Situatietekening 16-30775



Watervergunning WFN1603442 Wikelerdyk te Balk

• Op 30 maart 2016 heeft het dagelijks bestuur van Wetterskip Fryslân een watervergunning verleend aan Centraal Bureau COA te Rijswijk voor het dempen en graven van sloten, het aanleggen van een bergingsvijver ter compensatie voor de toename van verhard oppervlak en het aanleggen van een pad langs een hoofdwatgang aan de Wikelerdyk te Balk.

De watervergunning en de daarbij behorende stukken liggen vanaf 31 maart 2016 tot 12 mei 2016 ter inzage in het kantoor van Wetterskip Fryslân, François Haverschmidtwei 2 te Leeuwarden, op werkdagen van 8.30 - 16.00 uur (vrijdags tot 12.30 uur) en op telefonische afspraak, tel. 058 2922222.

Informatie

Voor nadere informatie over deze watervergunning kunt u contact opnemen met [REDACTED] van Cluster Vergunningverlening [REDACTED]

Bezwaar

Gedurende de periode van terinzagelegging kunt u, met toepassing van afdeling 6.2 van de Algemene wet bestuursrecht, tegen dit besluit bezwaar maken bij het dagelijks bestuur van Wetterskip Fryslân, Postbus 36, 8900 AA Leeuwarden.

Ingevolge artikel 6:5 lid 1 Awb dient het bezwaarschrift te worden ondertekend en ten minste te bevatten:

- uw naam en adres;
- de dagtekening;
- een omschrijving van het besluit waartegen het bezwaar is gericht;
- de gronden van bezwaar.

Voorlopige voorziening

Naast het indienen van een bezwaarschrift kunt u in geval van onverwijlde spoed, met toepassing van artikel 8:81 Awb, een verzoek tot het treffen van een voorlopige voorziening indienen bij de voorzieningenrechter van de Rechtbank Noord-Nederland, Afdeling bestuursrecht, Postbus 150, 9700 AD Groningen.

U kunt ook digitaal een voorlopige voorziening indienen bij genoemde rechtbank via <http://loket.rechtspraak.nl/Burgers>. Daarvoor moet u wel beschikken over een elektronische handtekening (DigiD). Kijk op de genoemde site voor de precieze voorwaarden.

Voor verdere informatie over het indienen van een bezwaarschrift of het vragen van een voorlopige voorziening kunt u contact opnemen met de afdeling Bedrijfsvoering, Team Juridische Zaken van Wetterskip Fryslân, [REDACTED]

Centraal Orgaan opvang Asielzoekers

Postbus 30203
2500 GE DEN HAAG

Joure, 12 februari 2019

Verz.: 14 FEB 2019

Onderwerp:
vormvrije m.e.r.-beoordelingsbeslissing

Zaaknummer : MR20190003/1940155817
Uw kenmerk : P00065
Beh. door [redacted]
Bijlage(n) : 1

Beste [redacted]

Op 4 februari 2019 hebben wij van u de notitie "*Aanmeldnotitie M.e.r.-beoordeling vestiging azc aan de Wikelerdyk te Balk*" ontvangen. Met het indienen van de notitie verzoekt u ons een (vormvrije) m.e.r.-beoordelingsbeslissing te nemen in verband met de aanvraag om een omgevingsvergunning voor het volgende project:

- het realiseren van een asielzoekerscentrum op het perceel van Wikelerdyk 9A te Balk.

Besluit

Op grond van de overwegingen opgenomen in bijlage 2 en op basis van het gestelde in artikel 7.17 van de Wet milieubeheer, alsmede het Besluit milieueffectrapportage, hebben wij op 11 februari 2019 besloten dat geen milieu-effectrapport nodig is bij de voorbereiding van het te nemen besluit op de aanvraag om omgevingsvergunning voor de realisatie van het asielzoekerscentrum aan de Wikelerdyk 9A te Balk.

Met vriendelijke groet

loco-secretaris /
adjunct-directeur

Bijlage 1: Rechtsbescherming

Behorende bij vormvrije m.e.r-beoordelingsbeslissing MR20190003/1940155817

Een (vormvrije) m.e.r-beoordelingsbeslissing is een voorbereidingsbesluit als bedoeld in artikel 6:3 van de Algemene wet bestuursrecht en is niet vatbaar voor bezwaar en beroep, tenzij deze beslissing een belanghebbende los van het voor te bereiden besluit (i.c. het besluit op de aanvraag omgevingsvergunning voor het project) rechtstreeks in zijn belang treft. Deze belanghebbenden kunnen binnen de termijn van 6 weken na de dag waarop het besluit is verzonden een bezwaarschrift indienen bij burgemeester en wethouders van de gemeente De Fryske Marren, Postbus 101, 8500 AC Joure. Andere belanghebbenden kunnen gebruik maken van het rechtsmiddel dat geboden wordt in het kader van de procedure voor het nemen van een besluit op de aanvraag omgevingsvergunning ingevolge de Wabo voor het project.

Voor zover het indienen van een bezwaarschrift open staat moet dat bezwaarschrift worden ondertekend en ten minsten bevatten:

- de naam en het adres van de indiener
- de dagtekening
- den omschrijving van het besluit waartegen het bezwaar is gericht
- de gronden van het bezwaar

Wilt u meer weten over de procedure? Bel met de afdeling juridische zaken van de gemeente, te bereiken via telefoonnummer 14 05 14.

Bijlage 2: Overwegingen

Behorende bij vormvrije m.e.r.-beoordelingsbeslissing MR20190003/1940155817

Ten behoeve van de beslissing is het volgende overwogen:

1. De vormvrije m.e.r.-beoordelingsbeslissing is terecht aangevraagd
2. Er is een m.e.r.-beoordelingsnotitie opgesteld waaruit blijkt dat het opstellen van een milieueffectrapport niet nodig is.
3. Het verbinden van voorschriften aan de vormvrije m.e.r.-beoordelingsbeslissing is niet nodig.

Ad 1. De vormvrije m.e.r.-beoordelingsbeslissing is terecht aangevraagd.

Op grond van de Wet milieubeheer (Wm) artikel 7.2 eerste lid aanhef en onder b worden bij algemene maatregel van bestuur (Amvb) activiteiten aangewezen ten aanzien waarvan het bevoegd gezag moet beoordelen of zij belangrijke nadelige gevolgen voor het milieu kunnen hebben. Op grond van het achtste lid van Wm artikel 7.2 kan bij de Amvb worden bepaald dat de aanwijzing van een activiteit slechts geldt in daarbij aangewezen categorieën van gevallen.

De Amvb waarin de activiteiten en categorieën van gevallen zijn aangewezen betreft het Besluit milieueffectrapportage.

Artikel 2, tweede lid, van het Besluit milieueffectrapportage luidt: "Als activiteiten als bedoeld in artikel 7.2, eerste lid, onder b, van de wet worden aangewezen de activiteiten die behoren tot een categorie die in onderdeel D van de bijlage is omschreven (...)."

Artikel 2 vijfde lid tweede volzin van de aanhef en onder a van het Besluit milieueffectrapportage luidt: "Voor zover in de bijlage, onderdeel D, bij een categorie van activiteiten categorieën van gevallen zijn aangegeven, geldt de verplichting tot het toepassen van de artikelen 7.16 tot en met 7.19 en 7.20a van de wet in zodanige gevallen, (...)"

De activiteiten zoals hierboven bedoeld worden "formele m.e.r.-beoordelingsplichtige" activiteiten genoemd.

- Het project bestaat uit het realiseren van een asielzoekerscentrum op het perceel van Wikelerdyk 9A te Balk.

Het project valt daarmee onder kolom 1 van categorie D.11.2 van de bijlage bij het Besluit milieueffectrapportage: *"de aanleg, wijziging of uitbreiding van een stedelijk ontwikkelingsproject met inbegrip van de bouw van winkelcentra of parkeerterreinen"*.

De drempelwaarden uit kolom 2 van categorie D.11.2 worden niet overschreden. Dit betekent dat het project geen hierboven bedoelde "formele m.e.r.-beoordelingsplichtige" activiteiten omvat.

Vormvrije m.e.r.-beoordelingsplichtige activiteiten

Activiteiten die vallen onder kolom 1 van de bijlage bij het Besluit milieueffectrapportage maar de drempelwaarden uit kolom 2 niet overschrijden, worden beschouwd als een 'overig geval' als bedoeld in artikel 2 vijfde lid onder b (met uitzondering van de gevallen, bedoeld in de categorieën D49.1, D49.2 en D49.3). Voor deze overige gevallen geldt een zogeheten vormvrije m.e.r.-beoordelingsplicht. De bedoeling van deze vormvrije m.e.r.-beoordelingsplicht houdt in dat beoordeeld moet worden of de activiteiten van het project niet zodanig zijn dat toch gesproken moet worden van een "formele m.e.r.-